

Universidad de Zaragoza. Facultad de Educación.

Máster en Profesorado de Educación Secundaria Obligatoria, Bachillerato, Formación Profesional y Enseñanzas de Idiomas, Artísticas y Deportivas

Especialidad: Orientación Educativa
Curso 2012-2013

Trabajo Fin de Máster
Modalidad A

ANEXOS

Autora: M^aÁngeles Gimeno Erruz

Director: Miguel Ángel Cañete Lairla



Universidad
Zaragoza



ANEXO 1.

**COMPETENCIAS INTERNACIONALES PARA LOS PROFESIONALES DE
ORIENTACIÓN ET DE EDUCACIÓN**

Aprobado para la Asamblea General de la AIOEP, Berna, 4. Septiembre 2003

<http://www.iaevg.org/iaevg/nav.cfm?lang=4&menu=1&submenu=5>

Competencias Centrales

- C1 Demostrar profesionalidad y comportamiento ético en el desempeño de sus tareas
- C2 Promover en los clientes el aprendizaje y el desarrollo personal y de la carrera
- C3 Apreciar y atender las diferencias culturales de los clientes, posibilitando la interacción efectiva con poblaciones diversas
- C4 Integrar la teoría y la investigación en la práctica de la orientación
- C5 Habilidad para diseñar, implementar y evaluar intervenciones y programas de orientación
- C6 Ser consciente de las propias capacidades y limitaciones
- C7 Habilidad para usar el nivel apropiado de lenguaje para comunicarse con colegas o clientes, logrando así una comunicación efectiva
- C8 Conocimiento de información actualizada sobre educación, formación, tendencias de empleo, mercado de trabajo y asuntos sociales
- C9 Sensibilidad social e Inter.-cultural.
- C10 Habilidad para cooperar de manera eficaz con un grupo de profesionales
- C11 Demostrar conocimiento sobre el desarrollo evolutivo de la personal.

Competencias Especializadas

1. *Diagnóstico*

- 1.1 Definir y diagnosticar con rigurosidad y acierto las necesidades de los clientes basándose en diferentes instrumentos y técnicas de diagnóstico
- 1.2 Usar los datos e información recogidos en el diagnóstico de manera apropiada de acuerdo a la situación
- 1.3 Identificar las situaciones que requieran ser derivados a servicios especiales de apoyo
- 1.4 Facilitar el contacto entre los clientes y los servicios especiales de apoyo, a los que se remite.
- 1.5 Mantener información actualizada sobre los servicios de apoyo
- 1.6 Llevar a cabo un análisis del contexto en el que está inmerso el cliente

2. *Orientación Educativa*

- 2.1. Demostrar compromiso con las posibilidades y habilidades de los estudiantes para facilitar su desarrollo
- 2.2 Guiar a los individuos y grupos de estudiantes en el desarrollo de sus planes educativos
- 2.3 Ayudar a los estudiantes en el proceso de toma de decisiones
- 2.4 Ayudar a los estudiantes a conocerse mejor
- 2.5 Asesorar a los estudiantes en la selección de itinerarios académicos
- 2.6 Ayudar a los estudiantes a superar las dificultades de aprendizaje
- 2.7 Motivar y ayudar a los estudiantes a participar en intercambios internacionales
- 2.8 Consultar a los padres sobre el desarrollo y los progresos educativos de sus hijos
- 2.9 Ayudar a los estudiantes a mejorar las metodologías de enseñanza
- 2.10 Ayudar a los profesores a implementar la orientación en el currículum

3. *Desarrollo de la Carrera*

- 3.1 Conocimiento de las teorías del desarrollo de la carrera y los procesos de la conducta vocacional
- 3.2 Demostrar conocimiento de factores legales y sus implicaciones para el desarrollo de la carrera
- 3.3 Planificar, diseñar e implementar programas e intervenciones para el desarrollo de la carrera
- 3.4 Conocimiento de los modelos de toma de decisiones y transición para preparar y planificar los estados de transición: Transición de la escuela al trabajo, cambios en el desarrollo de la carrera, jubilación, despido
- 3.5 Identificar los factores implicados (familia, amigos, oportunidades educativas y financieras) y actitudes sesgadas (sobre género, raza, edad y cultura) en el proceso de toma de decisiones
- 3.6 Ayudar a los individuos a marcar sus objetivos, identificando las estrategias para alcanzarlos y redefinir sus goles, valores, intereses y decisiones de la carrera.
- 3.7 Conocimiento de servicios de asistencia e información para el empleo, la economía y aspectos sociales y personales
- 3.8 Conocimiento de los materiales disponibles sobre planificación de la carrera y sistemas informáticos de información, Internet y otros recursos de la red
- 3.9 Habilidad para usar fuentes, recursos y técnicas sobre el desarrollo de la carrera
- 3.10 Habilidad para utilizar los recursos para el desarrollo de la carrera diseñados para cubrir las necesidades especiales de grupos específicos (migrantes, grupos étnicos y población en riesgo.)
- 3.11 Ayudar a los clientes a diseñar sus proyectos de vida y de carrera

4. *Counseling*

4.1 Comprender los principales factores relacionados con el desarrollo personal y comportamental de los clientes

4.2 Demostrar empatía, respeto y relación constructiva con el cliente

4.3 Uso de técnicas individuales de orientación

4.4 Uso de técnicas grupales de orientación

4.5 Cubrir las necesidades de los estudiantes en riesgo

4.6 Ayudar a los clientes en:

4.6.1 Prevención de problemas personales

4.6.2 Desarrollo de la Personalidad

4.6.3 Resolución de Problemas

4.6.4 Toma de decisiones

4.6.5 Identidad Sexual

4.6.6 Habilidades Sociales

4.6.7 Educación para la salud

4.6.8 Uso del tiempo libre

4.7 Ayudar a los clientes a desarrollar su plan de carrera

4.8 Detención y remisión de casos a otros servicios especializados

5. Información

5.1 Conocimiento de legislación sobre educación, formación y trabajo a nivel local, nacional e internacional

5.2 Conocimiento de equivalencia de títulos y cualificaciones profesionales en diferentes países

5.3 Recopilar, organizar y distribuir información actualizada sobre el desarrollo personal, social y de la carrera, especialmente:

5.3.1 Educación y Formación

5.3.2 Información Ocupacional

5.3.3 Oportunidades de empleo

5.4 Usar las Tecnologías de la Información para proporcionar información educativa y ocupacional (Bases de datos, Programas informático para orientación educativa y profesional e Internet)

5.5 Ayudar a los clientes a acceder de manera significativa a información educativa y ocupacional.

6. *Consulta*

6.1 Consultar con los padres, profesores, tutores, trabajadores sociales, administradores y otros agentes para “mejorar” su trabajo con los estudiantes

6.2 Demostrar habilidades interpersonales para crear y mantener la relación de consulta, alcanzar los objetivos y el cambio de comportamiento

6.3 Demostrar habilidad para trabajar con organizaciones (universidades, negocios, municipios y otras instituciones).

6.4 Interpretar y explicar conceptos y nueva información de manera efectiva

6.5 Coordinar al personal y la comunidad para “proporcionar” recursos a los estudiantes

6.6 Asesorar a los estudiantes en el acceso y uso de programas y servicios especiales y de grupos de apoyo

6.7 Habilidad para coordinar y estimular la creatividad del estudiante para diseñar su propio programa (educativo y vocacional)

6.8 Habilidad para crear una buena imagen como profesional

7. Investigación

- 7.1 Conocer las metodologías de investigación, recogida y análisis de datos
- 7.2 Promover proyectos de investigación sobre orientación
- 7.3 Uso de métodos de representación para informar los resultados de las investigaciones
- 7.4 Interpretar los resultados de las investigaciones
- 7.5 Integrar los resultados de las investigaciones en la práctica de la orientación
- 7.6 Evaluar los programas e intervenciones de orientación, aplicando técnicas actualizadas y modelos de evaluación de programas
- 7.7 Mantener información actualizada sobre los resultados de las investigaciones

8. Gestión de Programas y Servicios

- 8.1 Identificar las poblaciones objeto del estudio
- 8.2 Conducir el análisis de necesidades
- 8.3 Inventariar los recursos relevantes para la planificación e implementación de programas
- 8.4 Conocimiento de bibliografía relevante y actualizada
- 8.5 Promover el interés comunitario sobre el programa o el servicio
- 8.6 Uso (diseño, implementación y supervisión) de programas e intervenciones
- 8.7 Evaluar la efectividad de las intervenciones
- 8.8 Usar los resultados para mejorar el programa mediante recomendaciones de instituciones o agencias.
- 8.9 Habilidad para organizar y gestionar servicios de orientación educativa, personal, vocacional y de empleo
- 8.10 Gestionar y supervisar el personal de los servicios
- 8.11 Promover el desarrollo del personal

9. Desarrollo Comunitario

- 9.1 Habilidad para establecer contacto con miembros de la comunidad
- 9.2 Analizar los recursos humanos y materiales de la comunidad.
- 9.3 Llevar a cabo un análisis de necesidades de la comunidad
- 9.4 Trabajar con la comunidad para el uso efectivo de los recursos de acuerdo a las necesidades
- 9.5 Trabajar con la comunidad para desarrollar, implementar y evaluar planes de acción con miras de mejora económica, social, educativa y del empleo
- 9.6 Cooperar con instituciones nacionales e internacionales de orientación educativa y profesional (Ej. AIOSP)

10. Empleo

- 10.1 Asesorar al cliente en estrategias de búsqueda de empleo
- 10.2 Uso de Internet en el proceso de búsqueda de empleo
- 10.3 presentar a los clientes la oportunidades de empleo disponibles para su perfil y facilitar la selección apropiada
- 10.4 Contactar con empleadores y centros formativos para obtener información sobre sus servicios.
- 10.5 Consultar a expertos en regulación y legislación.
- 10.6 Seguimiento del cliente en el empleo.
- 10.7 Seleccionar los individuos apropiados para cubrir determinadas plazas de empleo o formación
- 10.8 Asesorar a los clientes en el mantenimiento del empleo.

ANEXO 2.

ACTIVIDADES Y RESULTADOS PROGRAMA VIOLENCIA DE GÉNERO EN EL AULA

ACTIVIDAD 1

POR LOS BUENOS TRATOS

Esta primera actividad se llevara a cabo con alumnos de 4º ESO, en la hora de tutoría del grupo, en su horario habitual.

Como materiales, emplearemos la guía para la educación afectivo-sexual en la ESO, “ni ogros ni verdugos” del Gobierno de Asturias.

La metodología a emplear es activa y participativa, puesto que es necesario que sea así para que realmente llegue a las alumnas y a alumnos y provoque un efecto en ellos, y con ello reflexionar, organizar y compartir experiencias e ideas.

Como objetivos a conseguir:

- 1- Conseguir que las alumnas y alumnos reflexionen sobre los distintos tipos de relaciones que pueden tener, y cuál puede ser más perjudicial.
- 2- Hacer que las alumnas y alumnos expresen su opinión en relación al tema de la violencia de género.
- 3- Aprender a manejar los conflictos en parejas de adolescentes.

Comienzo entregando al alumnado un pre-test para saber el grado de conocimiento sobre el tema de los mismos.

Para comenzar la sesión se hará una introducción acerca de lo que es la violencia de género, y las diferencias que hay entre la palabra género y sexo, haciendo hincapié en el matiz social de la palabra “género” y en el matiz biológico de la palabra “sexo”.

Posteriormente se explicará la Teoría del ciclo de la violencia de Leonor Walker.

Después de esto repartimos a las alumnas y alumnos una hoja con 3 situaciones diferentes obtenida de los Materiales didácticos para la prevención de la violencia de género de la junta de Andalucía.

Paso a adjuntar los casos a trabajar, los cuales han sido extraídos de la guía para la educación afectivo-sexual en la ESO, “ni ogros ni princesas” del Gobierno de Asturias.

CASO 1:

Óscar y Ana se conocieron hace seis fines de semana y desde entonces salen juntos. Este sábado habían quedado a las cinco para ir al cine. Cuando Ana ya está preparada para salir, Óscar la llama por teléfono diciéndole que está con sus amigos y que, como hace mucho tiempo que no los ve, le gustaría salir esa tarde con ellos, porque van a ver un partido de fútbol junto.

Ana le dice: “Muy bien, vete con ellos, pero a mí no me vuelvas a llamar”.

CASO 2:

Sandra y Jesús están en una discoteca. Después de un buen rato bailando, se sientan en un sofá que está alejado de la pista. Empiezan a besarse y a acariciarse. Los dos están muy a gusto. En un momento determinado, Sandra le dice a Jesús que quiere volver a la pista. Él le contesta: ¿Por qué, Sandra, si estamos muy a gusto? Ella insiste en bailar y él le contesta: “El otro día me hiciste lo mismo. Me pones como una moto y luego quieres que paremos”.

CASO 3:

Antonio y Raquel son novios desde hace cinco meses. Los dos están muy contentos y felices. El último sábado, fueron a una discoteca a bailar. Nada más llegar, Raquel vio al fondo de la sala a un antiguo novio suyo, al que hacía mucho tiempo que no veía. Fue directamente hacia él, muy contenta, y se saludaron con un beso.

Antonio no se acercó. Observó la escena desde lejos.

Cuando Raquel volvió junto a él, éste le dijo: “A mí no me vuelvas a hablar, eres una puta”

Hacemos una lectura en voz alta de las 3 situaciones y comentamos con la clase que les han parecido, si creen que son realistas o por el contrario son exageradas, como actuarían ellos en situaciones similares abriendo un pequeño debate.

A continuación para ayudar al dialogo les podemos formular una serie de preguntas como:

- 1- ¿Qué crees que siente él? ¿ella?
- 2- ¿Por qué crees que ella ha actuado así? ¿y él?
- 3- ¿Tienen derecho a actuar como han actuado estas dos personas?
- 4- ¿Qué alternativas darías a cada una de las dos personas para que puedan solucionar su conflicto?

Con esto lo que se busca es el diálogo y la reflexión por parte del alumnado sobre distintas situaciones a las que se pueden ver expuestos, e intentar anticipar una posible respuesta desadaptada y modificarla de una forma positiva y constructiva.

Para finalizar la sesión y comprobar si ha sido de utilidad, les pedimos a los alumnos que de forma rápida mediante una ronda, expresen lo que han aprendido de la sesión y que ha sido lo que más les ha gustado.

Con esto hacemos una doble evaluación, por un lado comprobamos si el alumnado ha retenido algo de la sesión y le ha hecho ser consciente de la situación y por otro lado nos sirve de *feedback* y nos orienta para posibles sesiones.

ACTIVIDAD 2

DESMONTANDO MITOS

Esta segunda actividad se llevara a cabo con alumnos de 4º ESO, en la hora de tutoría del grupo, en su horario habitual.

Como materiales emplearemos la Guía del profesorado, “ni víctimas ni verdugos”, de la Diputación de Zaragoza, y los Materiales didácticos para la prevención de la violencia de género desde el marco educativo del CPR de Molina de Segura.

La metodología a emplear al igual que en la actividad 1, será participativa y activa por parte del alumnado.

Como objetivos a conseguir:

- 1- Eliminar las ideas discriminatorias sobre la mujer y su relación de pareja.
- 2- Comparar cómo se sitúan hombre y mujer ante la misma situación desde distintas perspectivas.
- 3- Ponerse en el punto de vista del agresor independientemente de ser hombre o mujer.
- 4- Descubrir cómo socialmente está más extendida la discriminación hacia la mujer y la violencia contra la misma.

Para comenzar la sesión haremos un breve resumen de la sesión anterior con aportaciones del alumnado, y les pasaremos una hoja con una serie de ítems, sobre los que deben responder cada alumna y alumno por separado, con objeto de desmontar falsos mitos sobre las relaciones sentimentales.

Los cuestionarios son los siguientes:

ESTOY DE ACUERDO/ NO ESTOY DE ACUERDO

- 1- UN HOMBRE NO MALTRATA PORQUE SÍ; ELLA TAMBIÉN HABRÁ HECHO ALGO PARA PROVOCARLE.
- 2- SI UNA MUJER ES MALTRATADA CONTINUAMENTE, LA CULPA ES SUYA POR SEGUIR CONVIVIENDO CON ESE HOMBRE.
- 3- SI SE TIENEN HIJAS/OS, HAY QUE AGUANTAR LOS MALTRATOS POR EL BIEN DE LAS NIÑAS Y LOS NIÑOS.
- 4- LOS HOMBRES QUE MALTRATAN LO HACEN PORQUE TIENEN PROBLEMAS CON EL ALCOHOL U OTRAS DROGAS.
- 5- LOS HOMBRES QUE AGREDEN A SUS PAREJAS ESTÁN LOCOS.
- 6- LOS HOMBRES QUE AGREDEN A SUS PAREJAS SON VIOLENTOS POR NATURALEZA.
- 7- LOS HOMBRES QUE ABUSAN DE SUS PAREJAS, TAMBIEN FUERON MALTRATADOS EN SU INFANCIA.
- 8- LA VIOLENCIA DOMÉSTICA ES UNA PÉRDIDA MOMENTÁNEA DE CONTROL.
- 9- LA VIOLENCIA DOMÉSTICA NO ES PARA TANTO. SON CASOS MUY AISLADOS. LO QUE PASA ES QUE SALEN EN LA PRENSA Y ESO HACE QUE PAREZCA QUE PASA MUCHO.
- 10- LO QUE OCURRE DENTRO DE UNA PAREJA ES UN ASUNTO PRIVADO; NADIE TIENE DERECHO A METERSE.
- 11- LA VIOLENCIA DOMÉSTICA SOLO OCURRE EN FAMILIAS SIN EDUCACIÓN O QUE TIENEN POCOS RECURSOS ECONÓMICOS.
- 12- ES MÁS ACEPTABLE LA VIOLENCIA QUE SE DA ENTRE PERSONAS CERCANAS QUE LA QUE SE DA ENTRE EXTRAÑOS.

“NI VÍCTIMAS NI VERDUGOS”, GUÍA DEL PROFESORADO, DIPUTACIÓN DE ZARAGOZA.

Una vez leído y contestado el cuestionario, se realiza un debate, donde podemos comenzar con las preguntas siguientes:

- 1- ¿Qué sentimos al leer ambos inventarios?
- 2- Cuando es la mujer la agresora y el hombre la víctima, ¿Qué piensas?
- 3- Y al revés?

Con esta actividad lo que se persigue es cambiar ciertas ideas erróneas de las relaciones entre mujeres y hombres y hacer a los alumnos conscientes de las mismas.

Para la evaluación de la actividad se lleva a cabo otra ronda como en la actividad 1, en la que se pregunta a los alumnos, si ha cambiado en ellos alguna idea que tuvieran en relación al tema y por qué.

ACTIVIDAD 3

LA MUJER EN LA PUBLICIDAD

Esta tercera actividad se llevara a cabo con alumnos de 4º ESO, en la hora de tutoría del grupo, en su horario habitual.

Como materiales emplearemos los Materiales didácticos para la prevención de la violencia de género desde el marco educativo del CPR de Molina de Segura, y diversas imágenes encontradas en la red.

La metodología a emplear es activa y participativa, puesto que es necesario que sea así para que realmente llegue a las alumnas y a alumnos y provoque un efecto en ellos, y con ello reflexionar, organizar y compartir experiencias e ideas.

Como objetivos a conseguir:

- 1- Que el alumnado sea consciente de como la publicidad degrada en numerosas ocasiones a la mujer.
- 2- Que tomen conciencia de los estereotipos sexistas que existen actualmente en nuestra sociedad.
- 3- Que el alumnado compruebe hasta qué punto la publicidad les afecta.

Comenzaremos la sesión con la lectura de los siguientes artículos de la Ley 7/2010, de 31 de marzo, General de la Comunicación Audiovisual:

Artículo 4.2. Establece que *“la comunicación audiovisual nunca podrá incitar al odio o a la discriminación por razón de género o cualquier circunstancia personal o social y debe ser respetuosa con la dignidad humana y los valores constitucionales, con especial atención a la erradicación de conductas favorecedoras de situaciones de desigualdad de las mujeres”*.

Artículo 18.1. Establece que *“está prohibida toda comunicación comercial que vulnere la dignidad humana o fomente la discriminación por razón de sexo, raza u origen étnico, nacionalidad, religión o creencia, discapacidad, edad u orientación sexual*.

Igualmente está prohibida toda publicidad que utilice la imagen de la mujer con carácter vejatorio o discriminatorio”.

Una vez hecho esto veremos una serie de imágenes publicitarias, donde el alumnado deberá indicar:

- 1- Producto que anuncia
- 2- Descripción de la imagen
- 3- Tema
- 4- Impresión
- 5- Actitud ante la misma
- 6- Valoración crítica

A continuación se muestran las imágenes a visionar:

Enséñela desde niña...

...a proteger sus manos, en las labores caseras, con
GUANTES de LATEX "PICOT"

Con los Guantes de Latex "PICOT" podrá realizar los más penosos labores de su hogar, protegiendo sus manos e imposibilitando el deslizamiento de los objetos que se cojan.

Si tuvo la prevención de protegerse con Guantes de Latex "PICOT" podrá, en cualquier momento, lucir todo el encanto femenino de sus manos.

Solicítelos en Droguerías, Perfumerías y Establecimientos de Artículos Sanitarios.





Concluiremos la sesión haciéndoles esta pregunta:

¿Qué podemos hacer para poner freno a la violencia de género?

Y mostrándoles los teléfonos gratuitos de ayuda: 900 504 405

016

Para evaluar todo el paquete llevado a cabo, se entrega a los alumnos un post-test, que cuenta con la mismas preguntas que el pre-test pasado en la primera sesión para comprobar el cambio de conocimientos en el alumnado en relación al tema de violencia de género, y a la vez servir de evaluación del programa y de su eficacia.

A continuación paso a adjuntar el material de evaluación.

EVALUACIÓN DE LOS CONOCIMIENTOS INICIALES Y DE LOS MISMOS AL FINALIZAR LAS SESIONES

En la primera sesión del programa se pasó al alumnado un pre-test para comprobar el nivel de conocimientos previos sobre el tema, el mismo constaba de las siguientes preguntas:

- 1- ¿Qué conoces sobre el tema?
- 2- ¿Qué dicen los medios de comunicación?
- 3- ¿Qué es un estereotipo?
- 4- ¿Qué motivos o argumentos explican el proceso de violencia contra la mujer?
- 5- ¿Qué consejos darías a las víctimas de violencia de género?
- 6- ¿Qué harías en caso de ser víctima de violencia de género?

Los resultados obtenidos fueron los siguientes:

Partiendo de N= 27

El 75% de la muestra contestaron a todas las preguntas.

En la **pregunta 1**. Valorando el grado de conocimiento del tema en: Alto (maltrato físico, psicológico, de una persona hacia otra por razones de género), Medio (maltrato de un hombre hacia una mujer o viceversa), Bajo (violencia física o no sabe, no contesta):

Un 49% de la muestra cuenta con un conocimiento medio sobre el tema, siendo el 30% de la muestra la representante de un conocimiento bajo y el 23% alto.

Estos datos nos dicen que aunque hay ciertos conocimientos acertados, todavía queda mucho trabajo por hacer.

En la **pregunta 2**. Valorando el grado de conocimiento del tema en: Alto (información objetiva sobre el tema, cifras, que hacer, donde acudir, publicidad sexista...), Medio (informativos, número de teléfono...), Bajo (cifras de muertes):

Un 78% de la muestra presenta un conocimiento medio sobre el tema, un 23% un conocimiento bajo y a destacar un 4% un conocimiento alto.

En general el alumnado alude que los medios de comunicación se ocupan de informarnos sobre el número de muertes que ocurren y sobre los números de teléfono donde llamar en caso de ser víctima de violencia de género. Pero prácticamente nadie hace

alusión a la publicidad sexista que gira en torno al tema y que sin darnos cuenta va introduciendo en nuestra mente ideas estereotipadas.

En la **pregunta 3**. Valorando si la muestra sabe o no lo que es un estereotipo, estos son los resultados:

Aproximadamente el 50% de la muestra sabe lo que es, y por lo tanto el otro 50% restante desconoce el significado de la palabra.

En la **pregunta 4**. Valorando la cantidad de motivos que exponen en: Varios (problemas de pareja, machismo, debilidad, superioridad, alcohol, drogas...), Uno (superioridad o problemas sufridos en la infancia), Ninguno, estos son los resultados:

El 48% de la muestra atribuye la violencia de género a la superioridad de una persona sobre otra por motivos de género, el 30% atribuye el fenómeno a diversas causas, y el 23% alude que no existe ninguna justificación para explicar la situación.

En la **pregunta 5**. Valorando las diversas opciones que nombran en: Huir del foco de la violencia, acudir a la familia, denunciar, o nada, los resultados son:

El 82% de la muestra dice que recomendaría que la víctima denunciase su situación a la policía o al número de teléfono habilitado para ello.

Un 34% recomendaría que la víctima huyese.

Un 15% alude que recomendaría que la víctima acudiese a su familia.

Y por último un 8% no sabrían que recomendar.

En la **pregunta 6**. Valorando al igual que en la pregunta anterior, pero ahora aplicándolo a nivel personal.

El 78% de la muestra expone que denunciaría a su agresor.

El 26% acudiría a su familia.

El 15% decidiría marcharse. Y el 8% no haría nada.

REVISIÓN DE LOS RESULTADOS DEL POST-TEST

Partiendo de N= 22

El 90% de la muestra responde a todas las preguntas.

En la **pregunta 1**. Valorando el grado de conocimiento del tema en: Alto (maltrato físico, psicológico, de una persona hacia otra por razones de género), Medio (maltrato de un hombre hacia una mujer o viceversa), Bajo (violencia física o no sabe, no contesta):

El 40% de la muestra expone un conocimiento alto sobre el tema, siendo el 60 % restante el que tiene un conocimiento medio.

En la **pregunta 2**. Valorando el grado de conocimiento del tema en: Alto (información objetiva sobre el tema, cifras, que hacer, donde acudir, publicidad sexista...), Medio (informativos, número de teléfono...), Bajo (cifras de muertes):

El 5% de la muestra cuenta con un conocimiento bajo sobre el tema, el 40% un conocimiento alto y el 55% restante tiene un conocimiento medio sobre el mismo.

En la **pregunta 3**. Valorando si la muestra sabe o no lo que es un estereotipo, estos son los resultados:

El 20 % de la muestra no sabe lo que es o no contesta, el 80 % restante tiene una idea acertada sobre lo que es estereotipo.

En la **pregunta 4**. Valorando la cantidad de motivos que exponen en: Varios (problemas de pareja, machismo, debilidad, superioridad, alcohol, drogas...), Uno (superioridad o problemas sufridos en la infancia), Ninguno, estos son los resultados:

El 23% de la muestra afirma que no existe ningún motivo que pueda justificar la violencia sexista, el 32% afirma un solo motivo y el 45% restante, exponen varios motivos.

En la **pregunta 5**. Valorando las diversas opciones que nombran en: Huir del foco de la violencia, acudir a la familia, denunciar, o nada, los resultados son:

El 32% de la muestra piensa que la víctima debe huir del foco de violencia.

El 55% recomendaría que la víctima acudiese a su familia.

El 87% cree que la víctima debe denunciar y acudir a la policía.

En la **pregunta 6**. Valorando al igual que en la pregunta anterior, pero ahora aplicándolo a nivel personal.

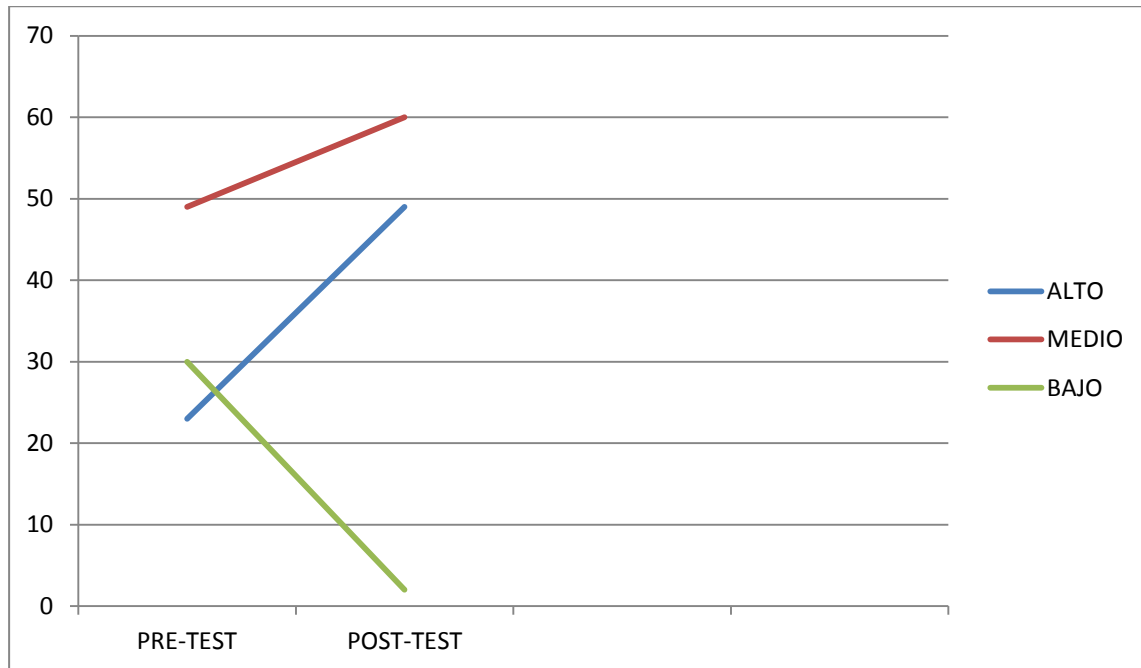
El 9% de la muestra cree que huiría.

El 55% acudiría a su familia.

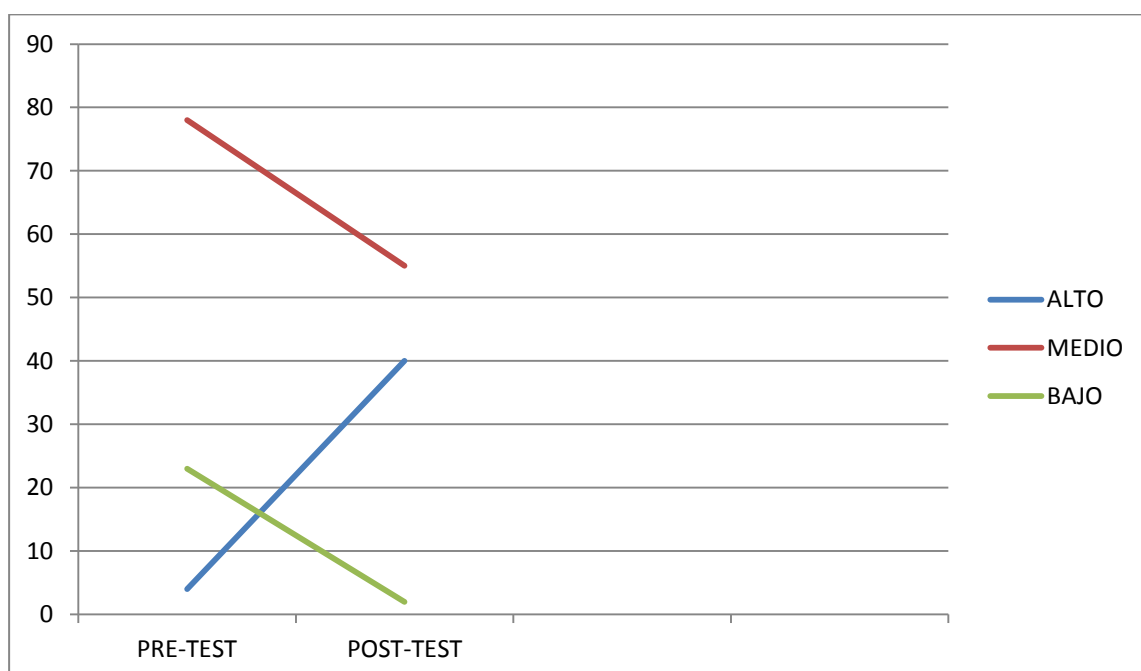
El 95% denunciaría o bien a la policía o bien a asociaciones encargadas de estos temas.

Si comparamos estos resultados con los obtenidos en el pre-test, obtenemos las siguientes gráficas.

En relación a la **pregunta 1**, se observa como el grupo ha ascendido en conocimientos, siendo la escalada más llamativa dentro de los conocimientos medios.



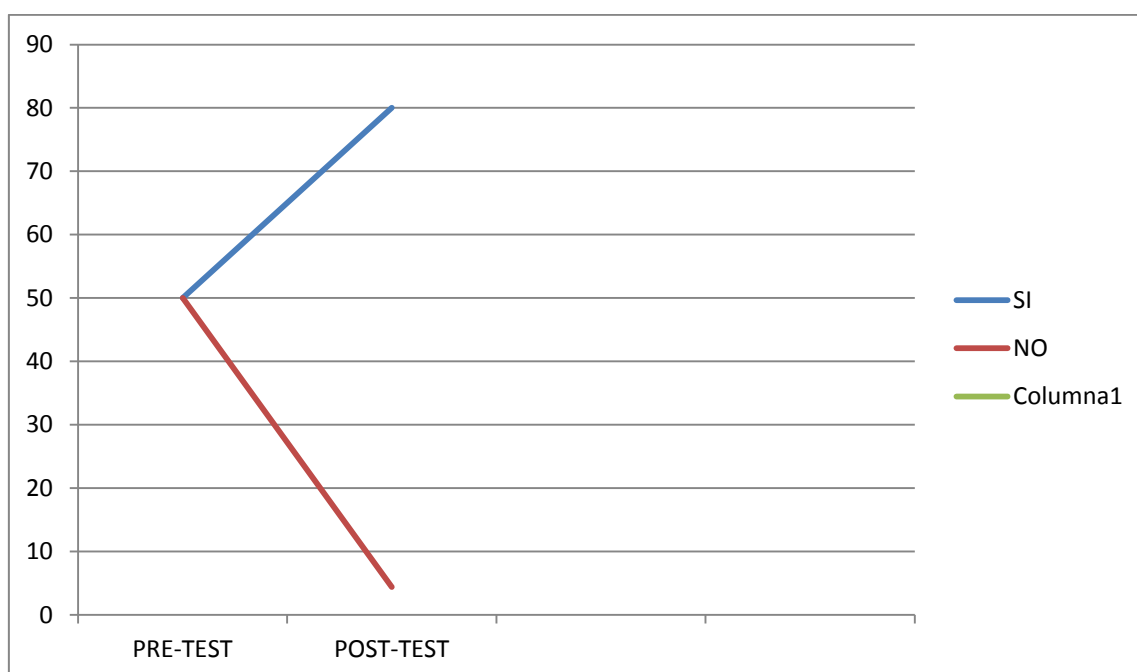
En relación a la **pregunta 2**.



Como podemos observar en la gráfica, en esta ocasión vemos como el conocimiento en torno al tema de la publicidad ha aumentado considerablemente, siendo los conocimientos altos los más modificados.

En relación a la pregunta 3.

Observamos que la muestra ha adquirido el concepto de estereotipo, ya que se ha pasado de un 50% que lo tenían a un 80%.



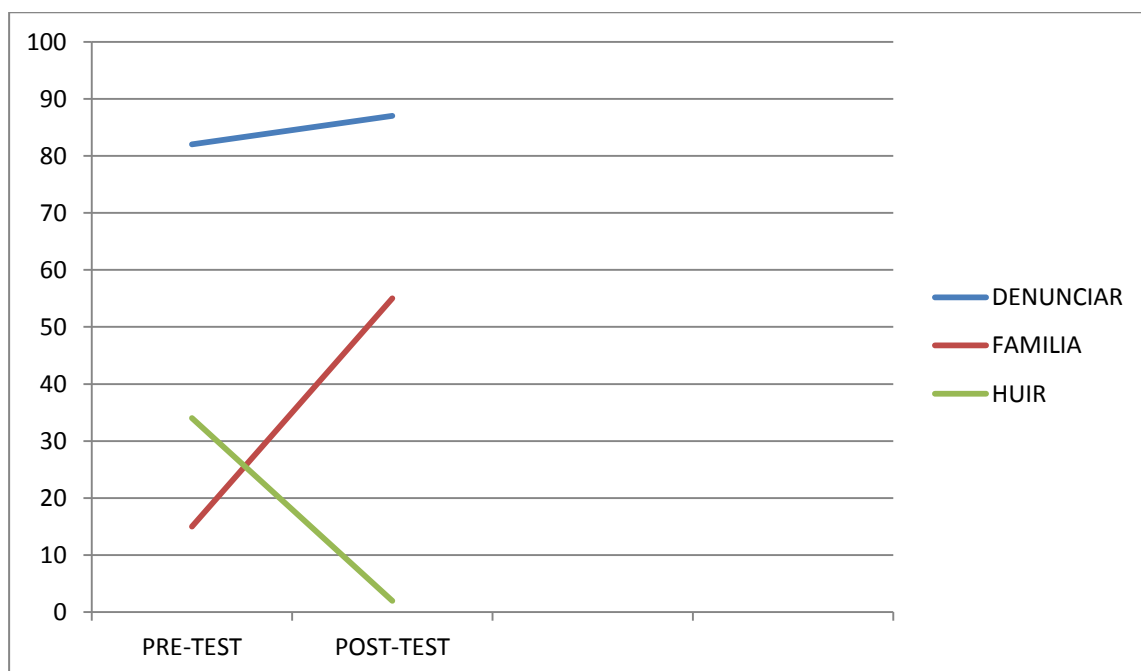
En relación a la **pregunta 4.**

HABILIDADES SOCIALES EN EL CONTEXTO EDUCATIVO



Como se observa se ha producido un cambio en dos sentidos, en varios motivos y en uno solo, no siendo este resultado muy concluyente.

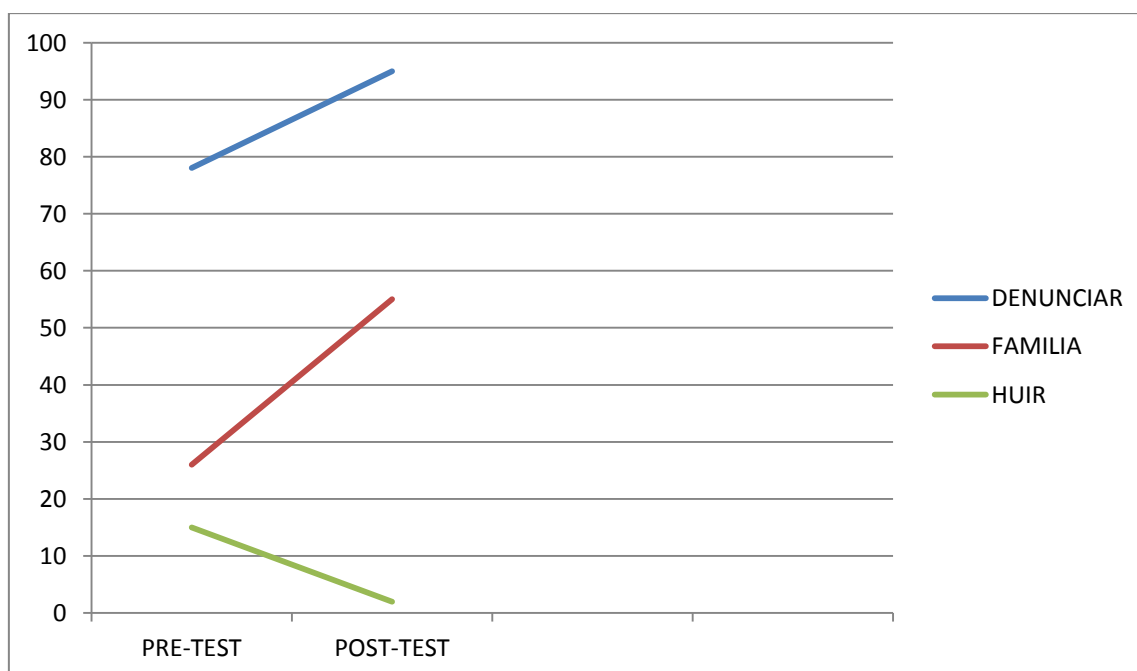
En relación a la **pregunta 5.**



Como observamos la muestra cambia respecto al hecho de que es muy importante el acudir a la familia en una situación como esta de violencia de género y también vemos como aumenta el pensamiento de denunciar.

En relación a la **pregunta 6.**

Vemos como destaca el hecho de que se produce un aumento considerable de tener en mente a la familia a la hora de buscar una solución a un problema así.



Como conclusión y según los resultados obtenidos, el programa del tratamiento de la violencia de género en el aula, ha sido positivo y óptimo, puesto que se ha evidenciado un cambio en los conocimientos de los alumnos en relación al tema, y de forma considerable en prácticamente todas las áreas tratadas.

Estos resultados van en la misma línea que los de un estudio llevado a cabo por Gema Martín Seoane, Beatriz Lucas Molina y Rosa Pulido Valero, (2011)” Diferencias de Género en el afrontamiento en la adolescencia”, donde vemos como el estilo de afrontamiento de las jóvenes en una situación de violencia de género, es buscar apoyo en el grupo, si bien los jóvenes prefieren la distracción como medio de escape.

ANEXO 3.

**ACTIVIDADES Y
RESULTADOS
PROGRAMA SÍNDROME
DE PRADER-WILLI EN EL
AULA**

1º SESIÓN- TRABAJANDO LAS EMOCIONES

Las emociones son reacciones de nuestro organismo ante acontecimientos que ocurren a nuestro alrededor. Los afectados con SPW pueden expresar sus emociones de forma diferente, por ejemplo pueden sentirse tristes y parecer enfadados o viceversa. Generalmente como ya he comentado no son capaces de ponerse en el lugar del otro, con lo cual no suelen comprender las emociones de los demás, y los demás a veces no saben interpretar las suyas.

Es por esto que voy a trabajar con Willi las diferentes emociones que existen poniendo ejemplos visuales de cada una de ellas a través de una presentación, ya que el apoyo visual para ellos es muy positivo.

La sesión se va a realizar en 50 min, horario de una clase. Comienza la misma con una breve explicación de lo que son las emociones y como se manifiestan, para ello me sirvo del libro, “Habilidades emocionales, 2º Educación secundaria obligatoria”, de Antonio Vallés, ed. Marfil.

Después pasamos a visualizar cada una de las emociones con ejemplos concretos. (ANEXO 3).

Conclusiones de la sesión llevada a cabo:

Willi es un chico con el cual su familia ha trabajado mucho y eso se nota a la hora de expresar y reconocer emociones.

Durante toda la sesión se ha mostrado colaborador y participativo, entrando en la misma desde el primer momento.

El hecho de el material empleado hayan sido imágenes adaptadas a su situación ha hecho que la misma haya sido distendida y amena.

Willi ha reconocido todas las emociones desde el principio, siendo capaz de ejemplificar cada una de ellas.

La primera tanda de imágenes ha sido para nombrar cada una de las emociones con ejemplos de las mismas, y después se he empleado otra tanda de imágenes alternas, para que Willi reconociese cada una de ellas, habiendo ejemplos un poco dudosos, pero dando la respuesta correcta a todas y cada una de las imágenes.

Es conocido que las personas que tienen el síndrome experimentan enfados con bastante asiduidad cuando algo no sale como ellos esperan, es por esto que durante la sesión se incide bastante en la emoción de enfado, preguntando a Willi que cosas le enfadan y estableciendo un contrato entre ambos, en el que establecemos que en el momento que notemos que nos vamos a enfadar, debemos contar hasta 3, respirar hondo e intentar tranquilizarnos.

Esto se repite hasta que Willi lo expresa cada vez que vemos imágenes con niños enfadados.

Un hecho que llama la atención durante la sesión y que no deja de ser una característica típica del síndrome es que Willi, hace que veamos las mismas imágenes 4 veces seguidas, aun sabiendo que ya las hemos visto. Aquí se observa esa conducta estereotipada y de repetición saliente del síndrome.

Después de la sesión salimos al recreo y ocurre algo que me llena de satisfacción y que paso a narrar.

Ese día está lloviendo y en vez de estar en el patio, cambiamos de sitio con Willi y demás compañeros que le acompañan en el recreo, pues bien cuando Willi ve que hemos cambiado de sitio, dice que ahí no nos tenemos que poner, puesto que cuando llueve ya tienen un sitio donde ponerse. En este instante la auxiliar de educación especial le explica que ya están ahí y que por hoy se quedan en ese sitio, en un primer momento Willi parece no aceptar la situación pero enseguida lo comprende y lo acepta.

Cuando acaba el recreo se dirige a mí y me dice: “has visto como no me he enfadado y me he tranquilizado”, a lo que yo respondo de forma reforzadora de esa conducta, diciendo que estoy muy contenta y orgullosa.

Esto es una labor diaria y difícil pero que quizá con empeño se pueda lograr.

2º SESIÓN- TRABAJANDO LA FLEXIBILIDAD MENTAL

Otra característica importante que presentan las personas con este síndrome es que tienden a tener comportamientos obsesivos/ compulsivos tales como pensamientos repetitivos y verbalizaciones, coleccionar y acumular objetos, rascarse ante irritaciones de piel y una fuerte necesidad de rutina y previsibilidad. Sienten una gran frustración ante los cambios de planes, lo cual puede desencadenar fácilmente una pérdida de control en alguien con SPW, que puede ir desde lágrimas a rabietas con mal genio o agresiones físicas.

En el caso que me ocupa, tras observar el comportamiento de Willi, este rasgo característico está presente. Willi tiene una marcada rigidez mental con unas pautas muy establecidas de su comportamiento y como consecuencia del de la gente que le rodea, es por esto que la segunda sesión va encaminada a trabajar la flexibilidad mental dentro de los límites de Willi, intentando con ello que su adaptación a un medio tan cambiante como es la escuela sea más positiva y fructífera.

La sesión se va a llevar a cabo en horario normal de clase, con una duración de 50 minutos en un despacho habilitado para ello.

Paso ahora a describir la misma:

La sesión va a consistir en encontrar distintos finales para un mismo cuento. Los mismos van a ser extraídos del PORTAL DEL WEBO, <http://www.oocities.org/ar/elportaldewebo/>. Vamos a disponer de tres cuentos distintos con tres finales diferentes cada uno de ellos. La tarea va a consistir en elegir al menos dos finales para cada uno de los cuentos.

Con esto lo que se quiere lograr, es que Willi vea como a veces las cosas pueden ser de una manera o de otra, que no siempre todo es igual. Para con ello fomentar en él una visión de apertura a otras opciones.

Tras realizar la sesión los resultados obtenidos se pueden calificar de positivos, si bien debo puntualizar que en esta ocasión Willi se sentía más fatigado y esto se he reflejado en la sesión.

Ha comprendido rápidamente que solo podía escoger dos de las tres opciones, y de estas dos elegir uno como más deseado, recalcando en todo momento el hecho de que las cosas pueden ser de una manera o de otra, y no siempre de la misma manera.

Mi impresión es buena si bien pienso que Willi trabaja mejor con imágenes, implicándose más y siendo más receptivo.

3ª SESIÓN- GESTIONANDO EL ENFADO

Debido a las características de las personas que tienen este síndrome, el cambio de situaciones o la introducción de nuevos elementos en su rutina, es vivida por estos concierto rechazo y frustración que es representado por medio de enfados y rabietas de intensidad considerable.

Es por esto que creo fundamental poder trabajar con ellos la gestión de sus emociones y en concreto de la ira y enfado.

Esta tercera sesión va dirigida a este objetivo, intentado con ello que Willi sea capaz de identificar situaciones en las que puede alterarse e intentar que pueda ejercer un cierto control sobre ello.

Esta sesión es complementaria a la primera, donde trabajamos la identificación de las distintas emociones.

Para la misma el material a emplear esta extraído de la página web,
<http://cuentoscancionespicto.blogspot.com.es/>.

La sesión se llevara a cabo en horario escolar con una duración de 50 minutos, en un aula habilitada para ello.

Los resultados después de la sesión son positivos. El hecho de trabajar con imágenes motiva de gran manera a Willi, y hace que su implicación sea mayor.

Con esta sesión hemos trabajo como gestionar el enfado y la tristeza, buscando soluciones y maneras diferentes de relajarnos.

Es un trabajo duro y diario él se debe realizar pero contamos con un punto a nuestro favor, y es que Willi en cuestión tiene una alta motivación y una buena actitud a la participación.

VALORACIÓN PERSONAL

VALORACIÓN PERSONAL

Todos los días no se tienen oportunidades como la que he tenido yo en esta ocasión. No quiero resultar fría o interesada pero gracias a estas sesiones ha podido aprender mucho de este síndrome, el cual para mí era bastante desconocido.

Debido a que está dentro del espectro autista, el hecho de estar con él me ha servido para comprender un poco más determinadas características de estos síndromes y poder verlas de cerca.

Willi es un niño muy agradecido y amable, si bien es cierto que sus enfados son bastante frecuentes y resultan desagradables, la experiencia ha merecido la pena.

Todas las sesiones las he realizado con autonomía y con decisiones propias acerca de lo que tratar con el alumno, lo que me ha hecho sentir una verdadera profesional.

Durante el periodo he hablado con su familia, y hemos intercambiado opiniones, siendo esta actividad aún más enriquecedora.

Siendo sincera en la primera sesión estaba un poco nerviosa por ver cómo iba a reaccionar y como iba a aceptar mi intervención, pero en cuanto terminé la misma me alegre de ver que habíamos conectado y de que Willi había aceptado bastante bien mis indicaciones.

Como he comentado en la evaluación, enseguida pude ver resultados de las sesiones lo que subió considerablemente mi autoestima, pero teniendo siempre presente que me queda mucho camino por recorrer y de que al trabajar con personas, los resultados pueden ser inciertos y cambiar de la noche a la mañana.

En esta ocasión he tenido esta oportunidad, pero en la realidad las intervenciones por parte de los orientadores de este tipo son las menos debido a la falta de tiempo y en ocasiones de recursos.

Con lo cual esto me da que pensar puesto que realmente si queremos que el alumnado que presenta graves problemas, este atendido, el orientador quizá no sea la persona que se encargue de hacerlo, podría ser que fueran las pedagogas terapéuticas, o las profesoras de educación especial, pero los orientadores no sé hasta qué punto deben realizar este trabajo.

En todo momento he intentado tener presente buscar el bien del alumno y no hacer nada que pudiera perjudicarlo.

Me he sentido arropada en esta ocasión por la auxiliar de educación especial, la cual me ha permitido estar en los recreos con ellos, pudiendo observar aún más de cerca el comportamiento y las relaciones sociales de Willi.

Algo que debo destacar, es el escaso material que hay al respecto.

Es desde la asociación española de Prader-Willi, donde se puede obtener material interesante y actualizado acerca del tema.

Mi intervención se podría decir que se ha encontrado dentro del modelo de orientación counseling, puesto que he intentado atender a sus necesidades no solo educativas sino también sociales y personales, trabajando con él de manera individual y dejando libertad para su autonomía.

Finalizo este trabajo con las ganas de seguir y de trabajar duro para aprender todo lo que pueda y así formarme y saber reaccionar ante las distintas situaciones que depare mi carrera profesional.