

ANEXOS

Tabla1: Cronograma llevado a cabo en el trabajo

| Tarea / Fecha | Marzo | Abril | Mayo | Junio | Total |
|-----------------------------|-------|-------|------|-------|-------|
| Revisión bibliográfica | 10h | | | | |
| Toma de muestras de tierra | | 48h | 30h | | |
| Análisis de muestras | | | 15h | 27h | |
| Recopilación de información | | | 10h | 15h | |
| Cartografía y SIG | | | | 50h | |
| Trabajo escrito y revisión | | | | 60h | |
| Total | | | | | 265h |

Figura 1: Distribución espacial de los puntos muestreados de pH.

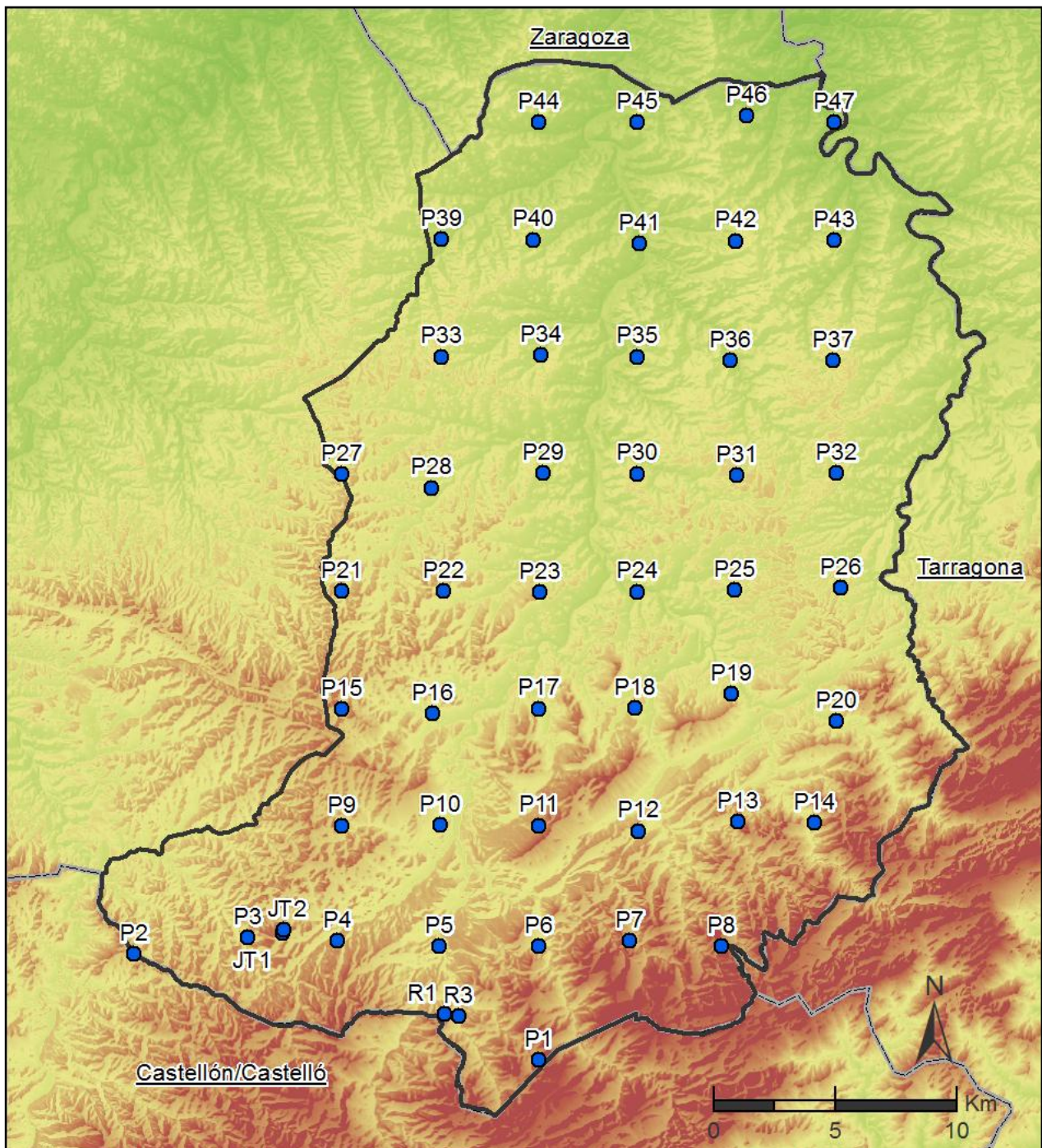


Tabla2: Información sobre las muestras de tierra realizadas

| Identificador | Descripción | Altitud | PH | Latitud | Longitud | y_proj | x_proj |
|---------------|---|---------|-----|---------|----------|------------|-----------|
| JT1 | Campo de cultivo de trufa | 837 | 7,9 | | | | |
| JT2 | Cerca de cultivo de trufas, trufera silvestre que anteriormente producía trufas | 834 | 8,3 | | | | |
| P1 | Campos abandonados donde pastan las ovejas | 985 | 8,0 | 40,71 | 0,07 | 4511322,06 | 758946,52 |
| P10 | Campo de cebada | 671 | 8,4 | 40,80 | 0,02 | 4520970,46 | 754924,14 |
| P11 | Ladera forestal cercana a la pista | 760 | 8,6 | 40,80 | 0,07 | 4520944,02 | 758956,65 |
| P12 | Ladera pedregosa con presencia de pino carrasco, sabinas, romeros y carrascas | 734 | 8,4 | 40,80 | 0,12 | 4520717,34 | 763032,99 |
| P13 | Ladera suave de pinar claro con boj, sabina, enebro, carrasca y romero | 852 | 7,9 | 40,80 | 0,17 | 4521108,74 | 767129,67 |
| P14 | Ladera muy pedregosa de pinar negral no denso con boj | 668 | 8,2 | 40,80 | 0,20 | 4521073,28 | 770270,19 |
| P15 | Pinar y carrascar con sotobosque | 801 | 8,2 | 40,84 | -0,02 | 4525722,35 | 750862,67 |
| P16 | Viñedo | 610 | 8,1 | 40,84 | 0,02 | 4525539,09 | 754612,50 |
| P17 | Monte de pinar carrasco carrasco con enebros, carrascas y romeros | 656 | 8,5 | 40,84 | 0,07 | 4525757,73 | 758959,88 |
| P18 | Pinar denso con romero | 641 | 8,4 | 40,84 | 0,12 | 4525786,75 | 762917,85 |
| P19 | Ladera con pinar y romero en bancales antiguos | 626 | 8,4 | 40,85 | 0,17 | 4526376,70 | 766858,88 |
| P2 | Monte de pinar carrasco y encinas sobre terreno pedregoso | 891 | 7,7 | 40,76 | -0,13 | 4515649,02 | 742331,97 |
| P20 | Ladera pedregosa de pinar con romero y boj | 593 | 8,2 | 40,83 | 0,22 | 4525226,97 | 771191,79 |
| P21 | Bancales abandonados de viña | 737 | 8,8 | 40,89 | -0,02 | 4530566,87 | 750861,22 |
| P22 | Pinar en bancales abandonados con presencia de musgo. Sotobosque de enebros, coscoja, cerolleras, carrascas, romero y aliagas | 693 | 8,0 | 40,89 | 0,03 | 4530577,24 | 755026,18 |
| P23 | Pinar carrasco con sotobosque arbustivo | 620 | 8,4 | 40,88 | 0,07 | 4530530,82 | 759001,46 |
| P24 | Zona de ribera junto a pino carrasco y chopos | 455 | 8,4 | 40,88 | 0,12 | 4530565,73 | 762993,71 |
| P25 | Viñedo joven | 549 | 8,5 | 40,88 | 0,17 | 4530636,77 | 767002,84 |
| P26 | Pinar en ladera con sotobosque de romero, enebro, coscoja y algún madroño | 613 | 8,5 | 40,88 | 0,22 | 4530734,58 | 771369,05 |
| P27 | Olivar | 648 | 8,0 | 40,93 | -0,02 | 4535403,26 | 750858,34 |
| P28 | Pinar carrasco con romeros, coscoja, enebros | 601 | 8,4 | 40,92 | 0,02 | 4534825,00 | 754525,14 |
| P29 | Campo de almendros con vegetación de pasto y lastón | 533 | 8,6 | 40,93 | 0,08 | 4535445,25 | 759112,51 |

| | | | | | | | |
|-----|--|------|-----|-------|-------|------------|-----------|
| P3 | Pinar carrasco con abundante roca en superficie | 760 | 7,8 | 40,76 | -0,07 | 4516345,72 | 746979,97 |
| P30 | Pinar en ladera suave con sotobosque de romero y enebro. Suelo con musgo. | 520 | 8,2 | 40,93 | 0,12 | 4535417,87 | 763008,98 |
| P31 | Campo sembrado | 575 | 8,3 | 40,93 | 0,17 | 4535356,72 | 767085,46 |
| P32 | Campos de almendros | 544 | 8,6 | 40,93 | 0,22 | 4535442,25 | 771153,00 |
| P33 | Bancales de almendros y olivos | 563 | 8,1 | 40,97 | 0,03 | 4540223,69 | 754930,01 |
| P34 | Ladera muy pedregosa con predominio de matorral (romero) y pinos | 463 | 9,0 | 40,97 | 0,08 | 4540287,06 | 759051,10 |
| P35 | Campos de almendros | 454 | 8,6 | 40,97 | 0,13 | 4540222,45 | 763001,79 |
| P36 | Pinar con carrasca, coscoja, romero y tomillo | 487 | 8,3 | 40,97 | 0,17 | 4540058,72 | 766813,31 |
| P37 | Pinar con sotobosque de romero, enebro y carrascas | 532 | 8,2 | 40,97 | 0,22 | 4540054,28 | 771013,96 |
| P39 | Olivar | 454 | 9,0 | 41,02 | 0,03 | 4545044,50 | 754930,35 |
| P4 | Vegetación de ribera y pinos carrascos | 728 | 8,5 | 40,76 | -0,03 | 4516190,93 | 750693,92 |
| P40 | Ladera suave de pinar con coscoja, romero, tomillo y enebro | 508 | 8,3 | 41,02 | 0,08 | 4545028,91 | 758745,45 |
| P41 | Pinar con sotobosque de romeros, coscoja y enebro | 38 | 8,4 | 41,01 | 0,13 | 4544873,04 | 763095,34 |
| P42 | Campos de olivos | 451 | 8,4 | 41,01 | 0,18 | 4544987,09 | 767045,04 |
| P43 | Pinar con sotobosque espeso y roca próxima a la superficie | 457 | 8,7 | 41,01 | 0,22 | 4544998,15 | 771059,39 |
| P44 | Olivar abandonado con romeros | 431 | 8,6 | 41,06 | 0,08 | 4549868,52 | 758934,37 |
| P45 | Ladera suave con pinos aislados y matorral (coscoja, romero, aliaga..) | 39 | 8,1 | 41,06 | 0,13 | 4549875,20 | 762999,40 |
| P46 | Bancal de olivos junto a monte con pinos y romeros | 362 | 8,3 | 41,06 | 0,18 | 4550112,61 | 767497,42 |
| P47 | Bancal de almendros abandonado | 32 | 8,7 | 41,05 | 0,23 | 4549849,72 | 771082,10 |
| P5 | Ribazo entre cultivos de cereal | 667 | 8,4 | 40,76 | 0,02 | 4515979,49 | 754879,15 |
| P6 | Bancal abandonado a los pies de las Peñas de Masmút | 758 | 8,5 | 40,75 | 0,07 | 4515981,94 | 758937,11 |
| P7 | Ladera pedregosa con pinos negrales, carrascas, romeros, sabinas y enebros | 1019 | 7,8 | 40,75 | 0,11 | 4516211,76 | 762698,98 |
| P8 | Ladera pedregosa de pinar y carrasca | 1142 | 8,0 | 40,75 | 0,16 | 4515984,62 | 766446,18 |
| P9 | Carrascar y pinar | 839 | 8,1 | 40,80 | -0,03 | 4520924,05 | 750845,56 |
| R1 | Campos abandonados de viña | 839 | 7,8 | | | | |
| R3 | Campo de truferas inferior | 782 | 8,1 | | | | |

Figura 2: Mapa de hábitat potencial de la trufa negra.

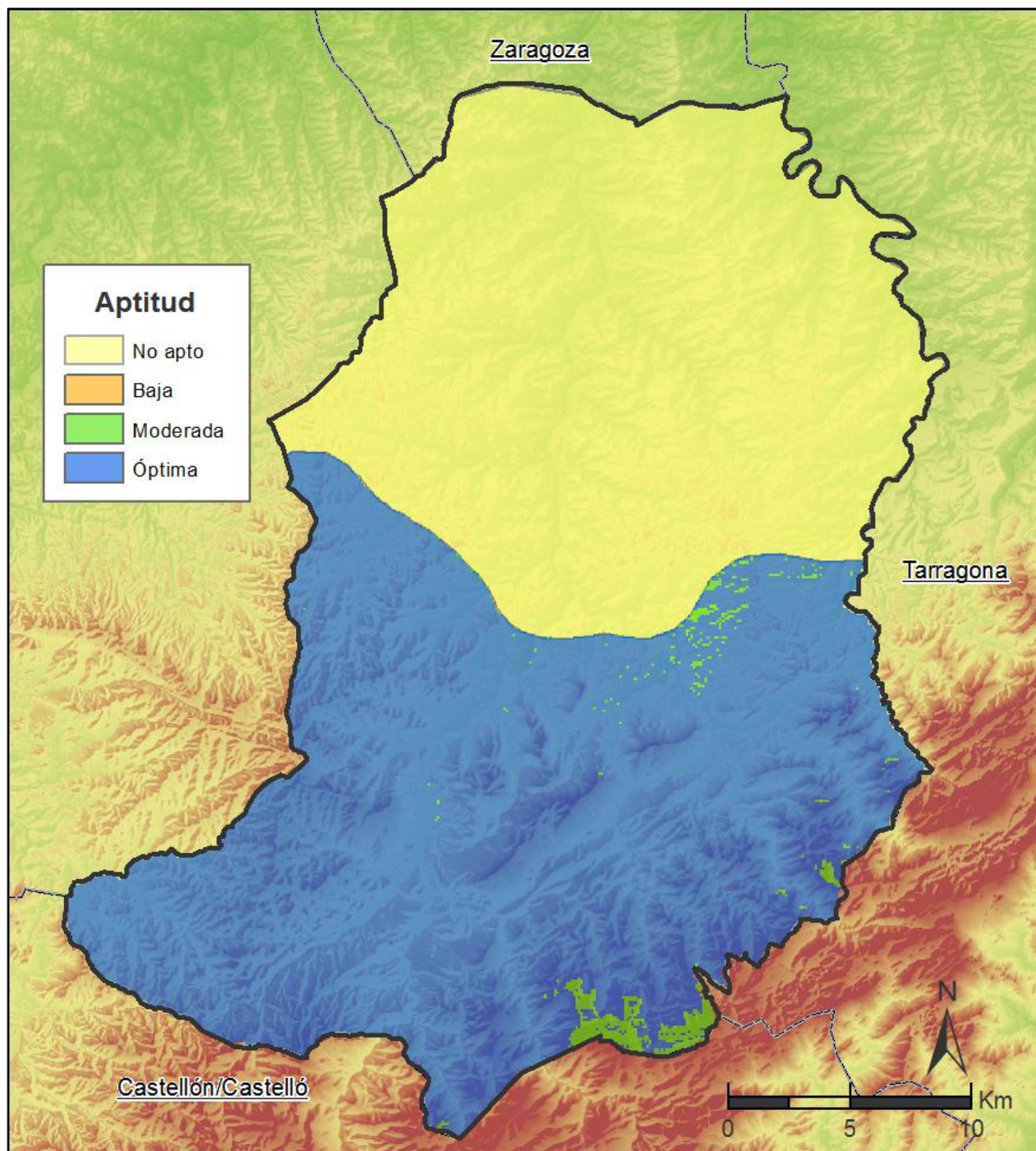


Figura 3: Ubicación de los puntos con cultivos actuales en el mapa de hábitat potencial.

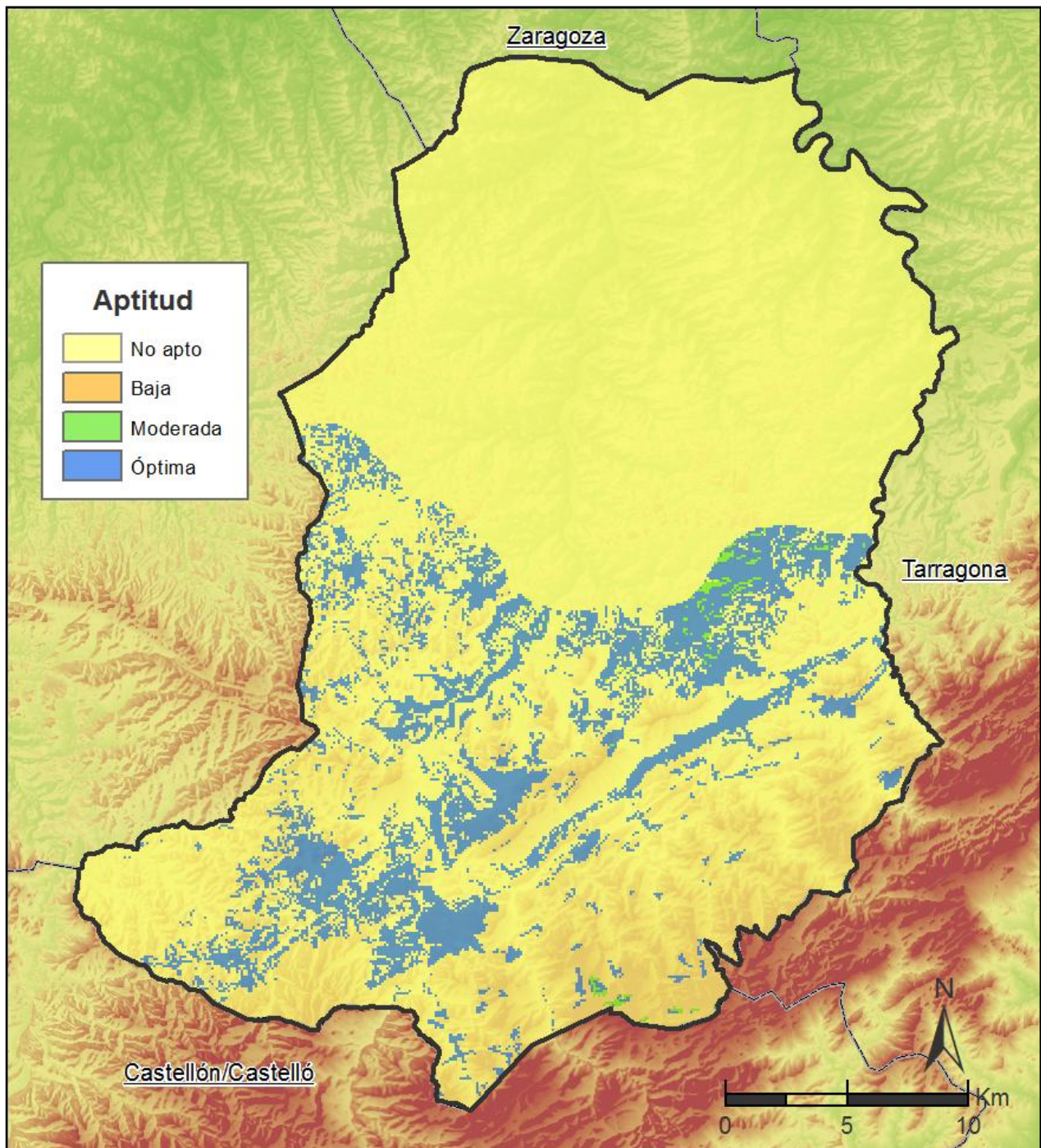


Figura 4: Ubicación de los puntos con cultivos actuales en el mapa de potencialidad de cultivo.

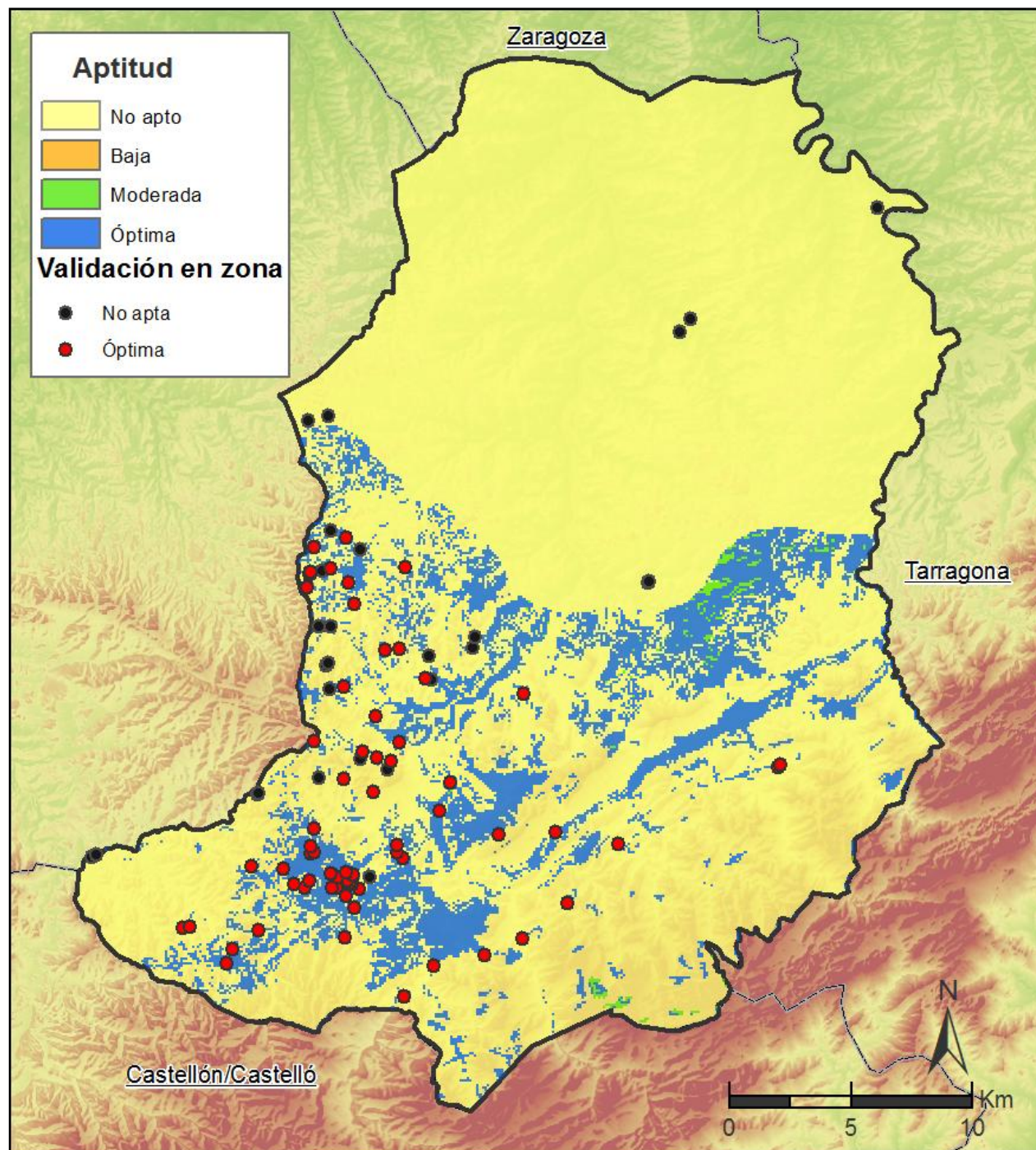


Figura 5: Mapa altitudinal.

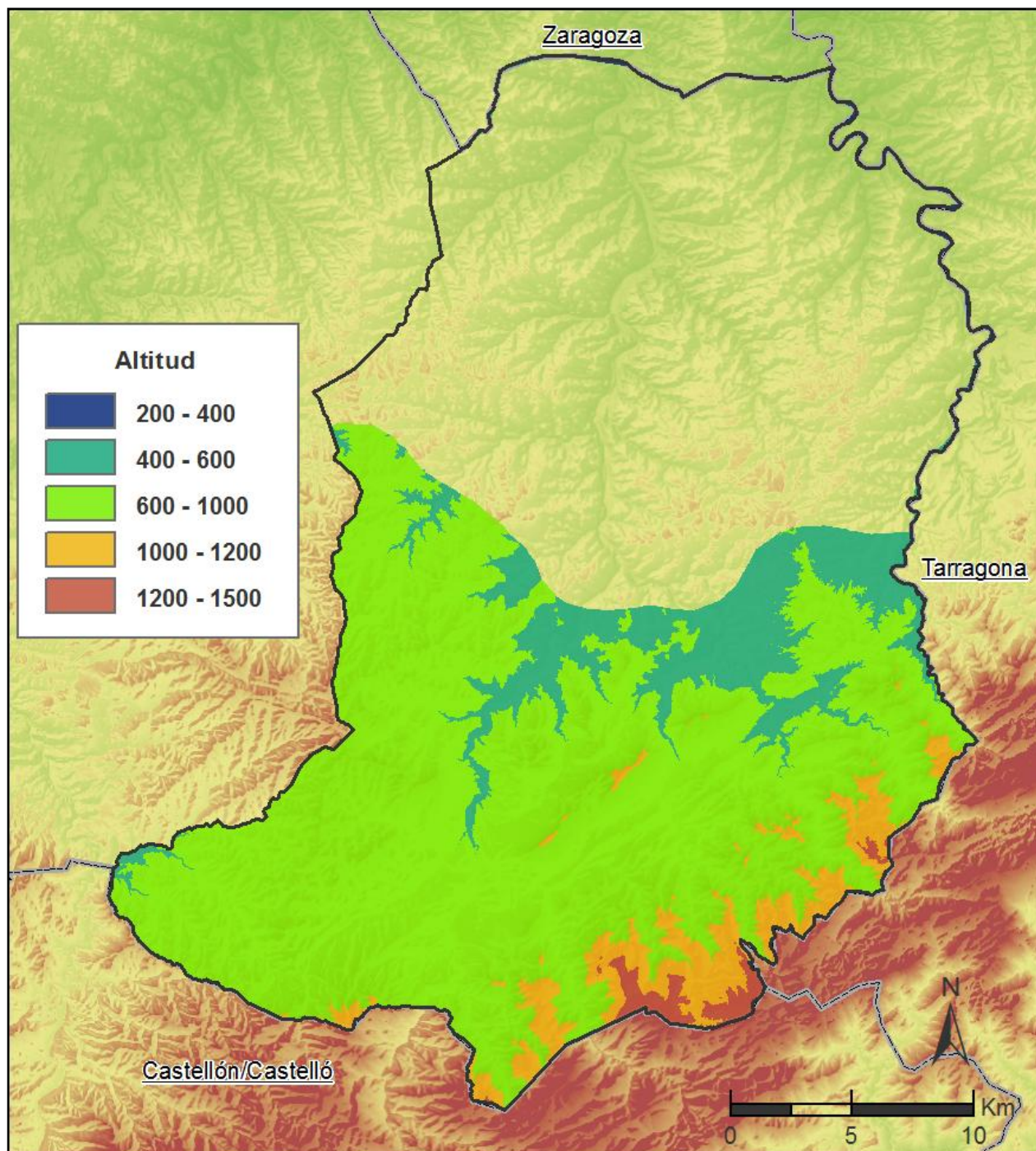


Figura 6: Mapa de orientaciones.

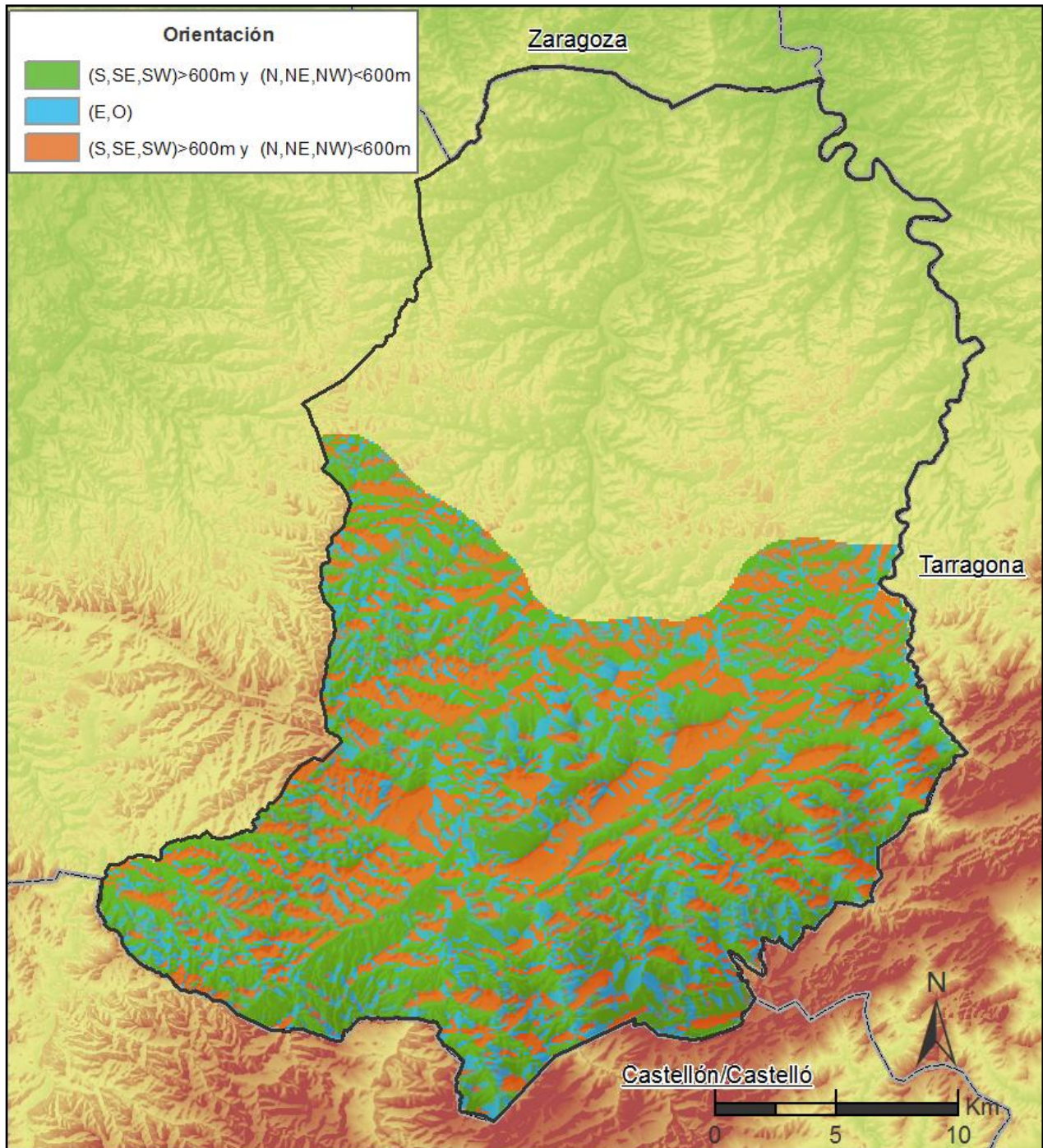


Figura 7: Mapa de la distribución del porcentaje de caliza activa.

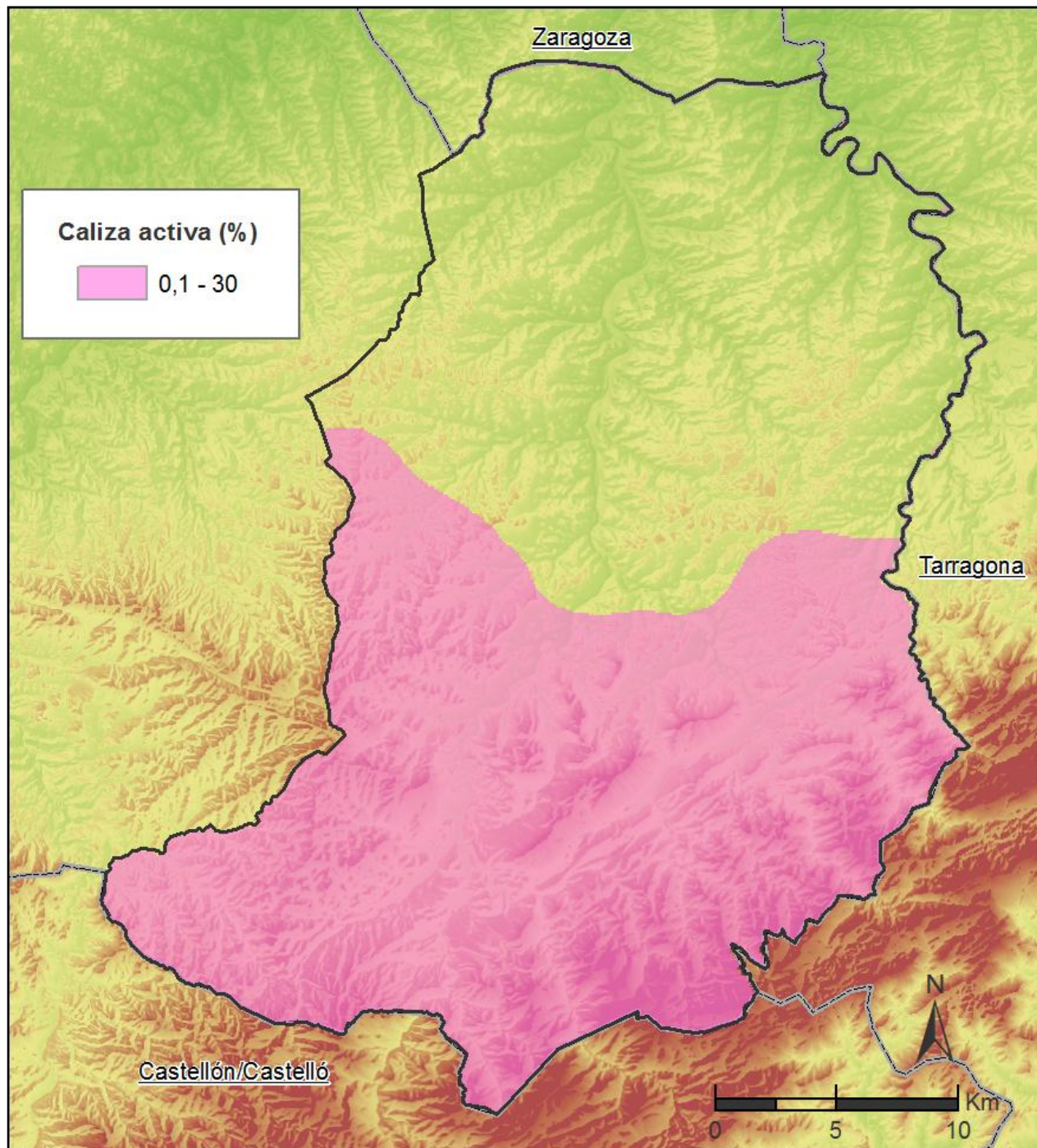


Figura 8: Mapa de distribución del porcentaje de materia orgánica.

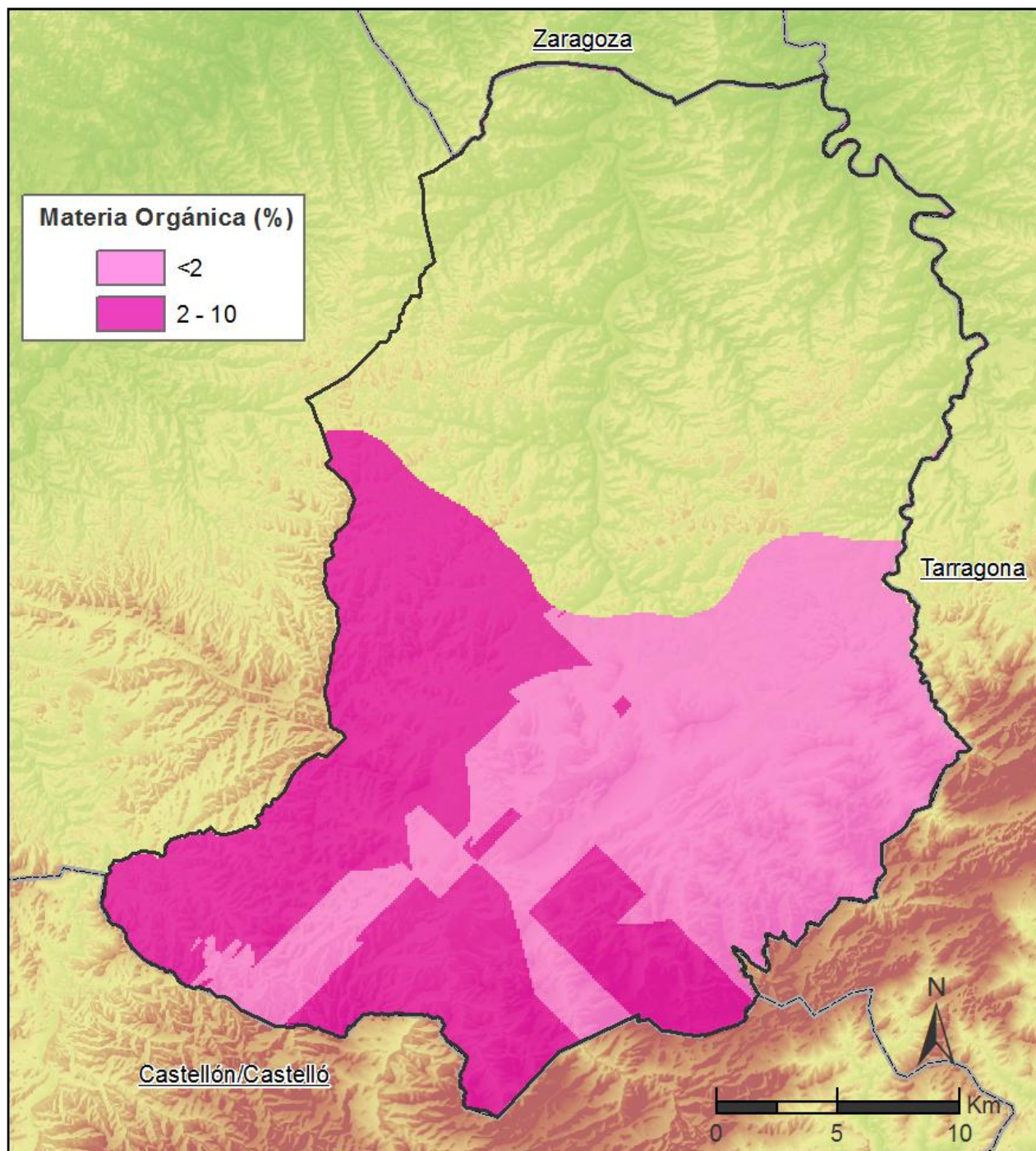


Figura 9: Distribución de los valores de pH.

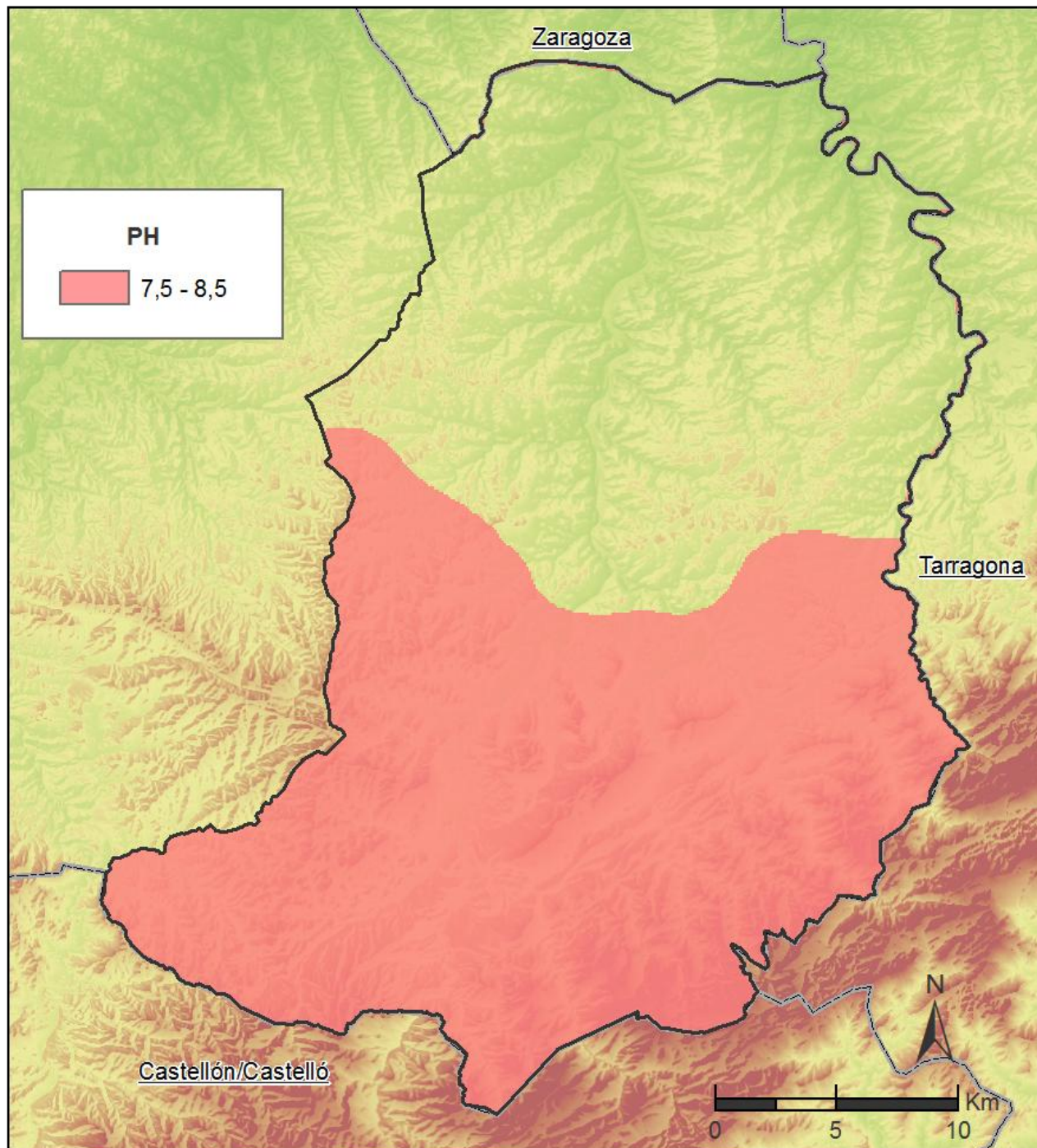


Figura 10: Mapa de la precipitación media anual.

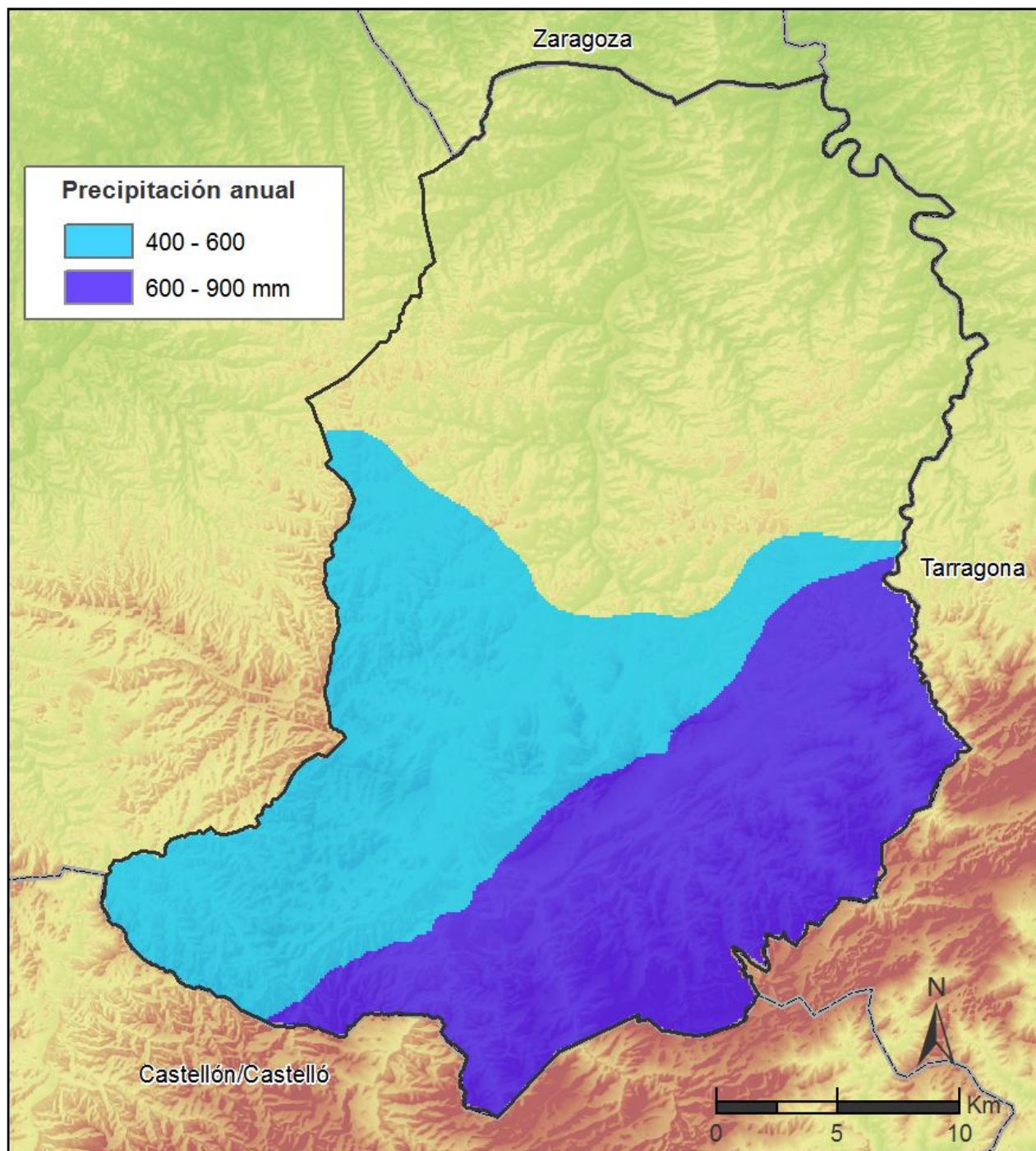


Figura 11: Mapa de la precipitación estival.

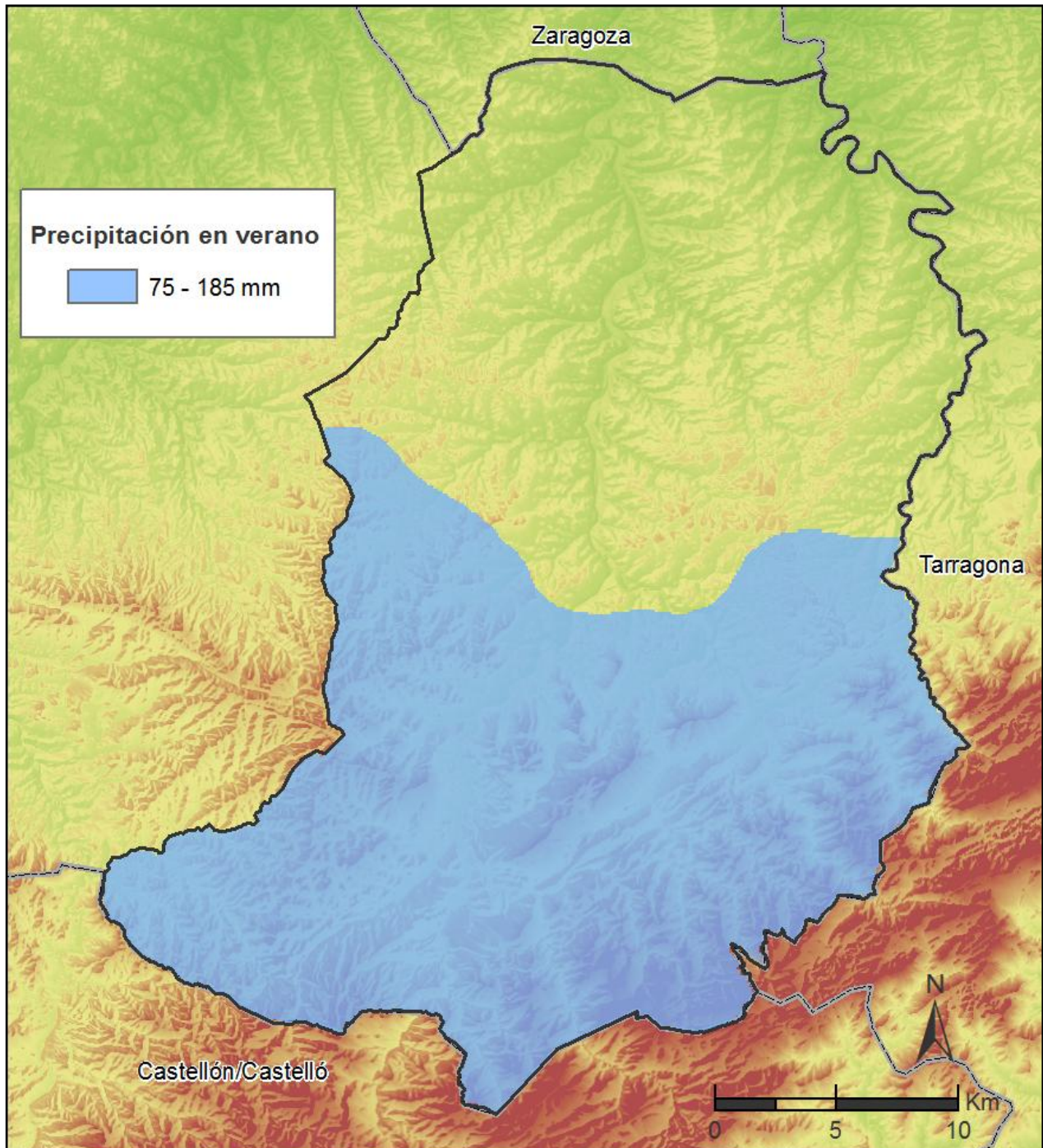


Figura 12: Mapa de la distribución de las temperaturas medias máximas.

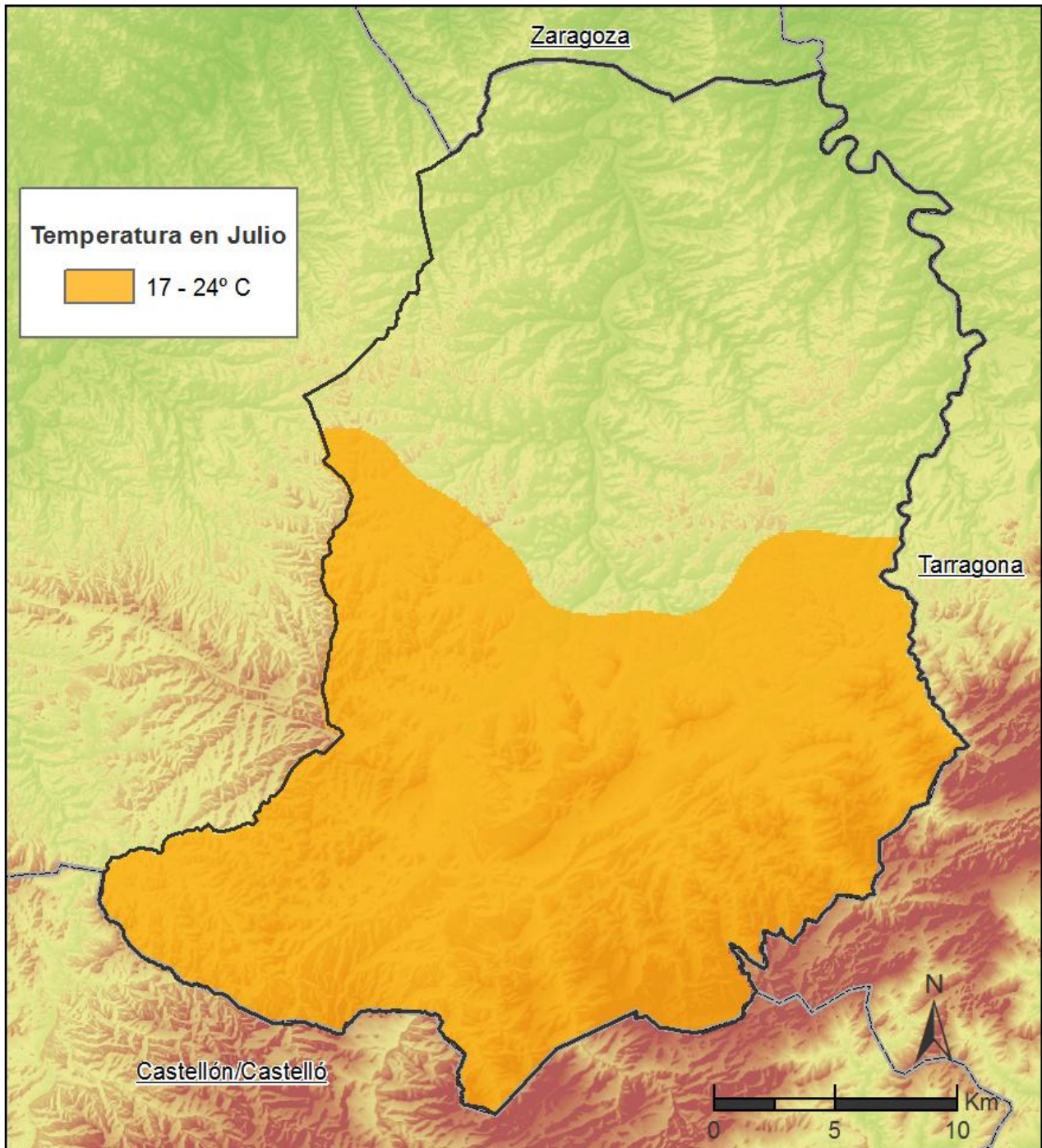


Figura 13: Mapa de la temperaturas medias anuales.

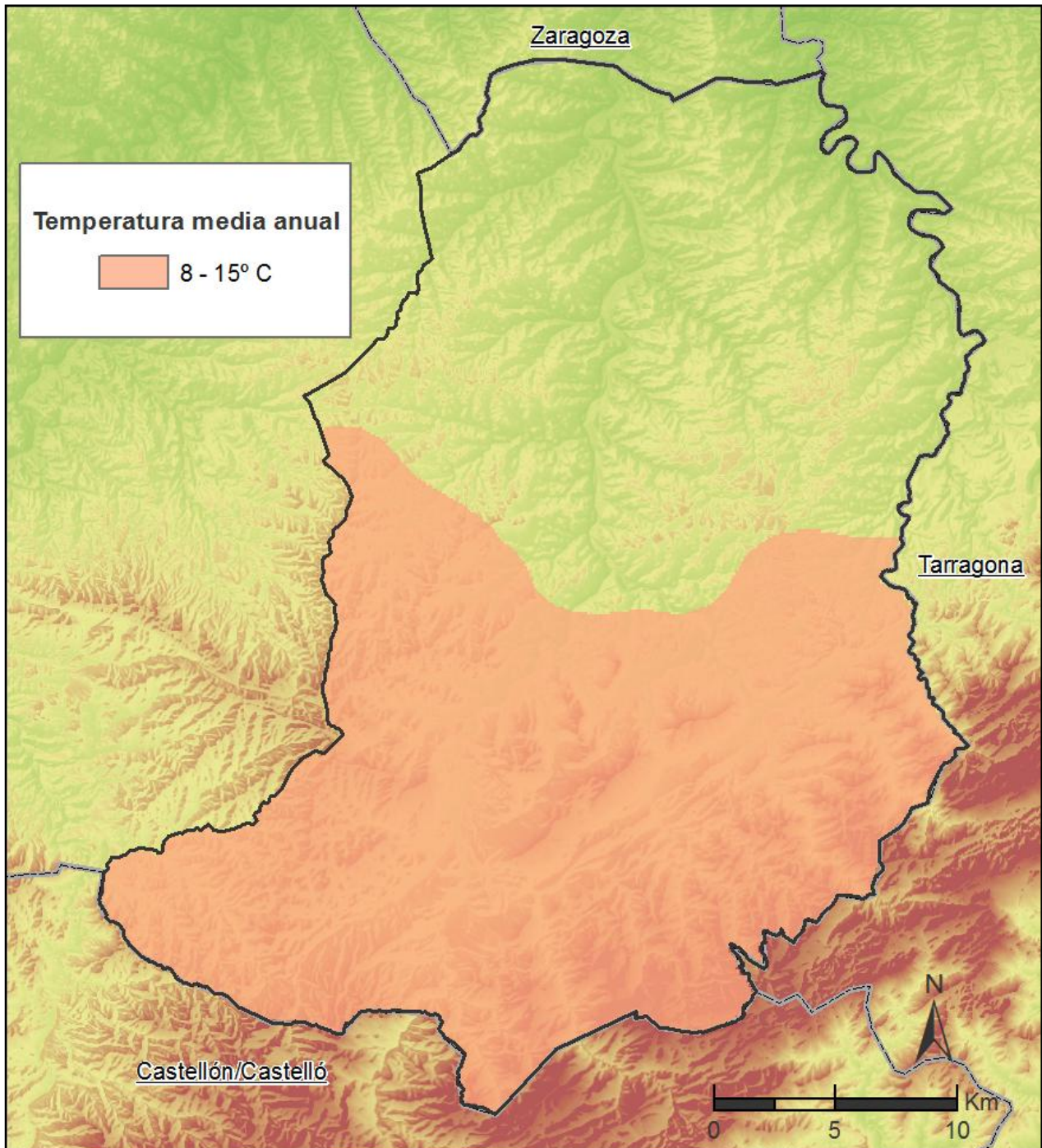


Figura 14: Mapa de las temperaturas medias mínimas.

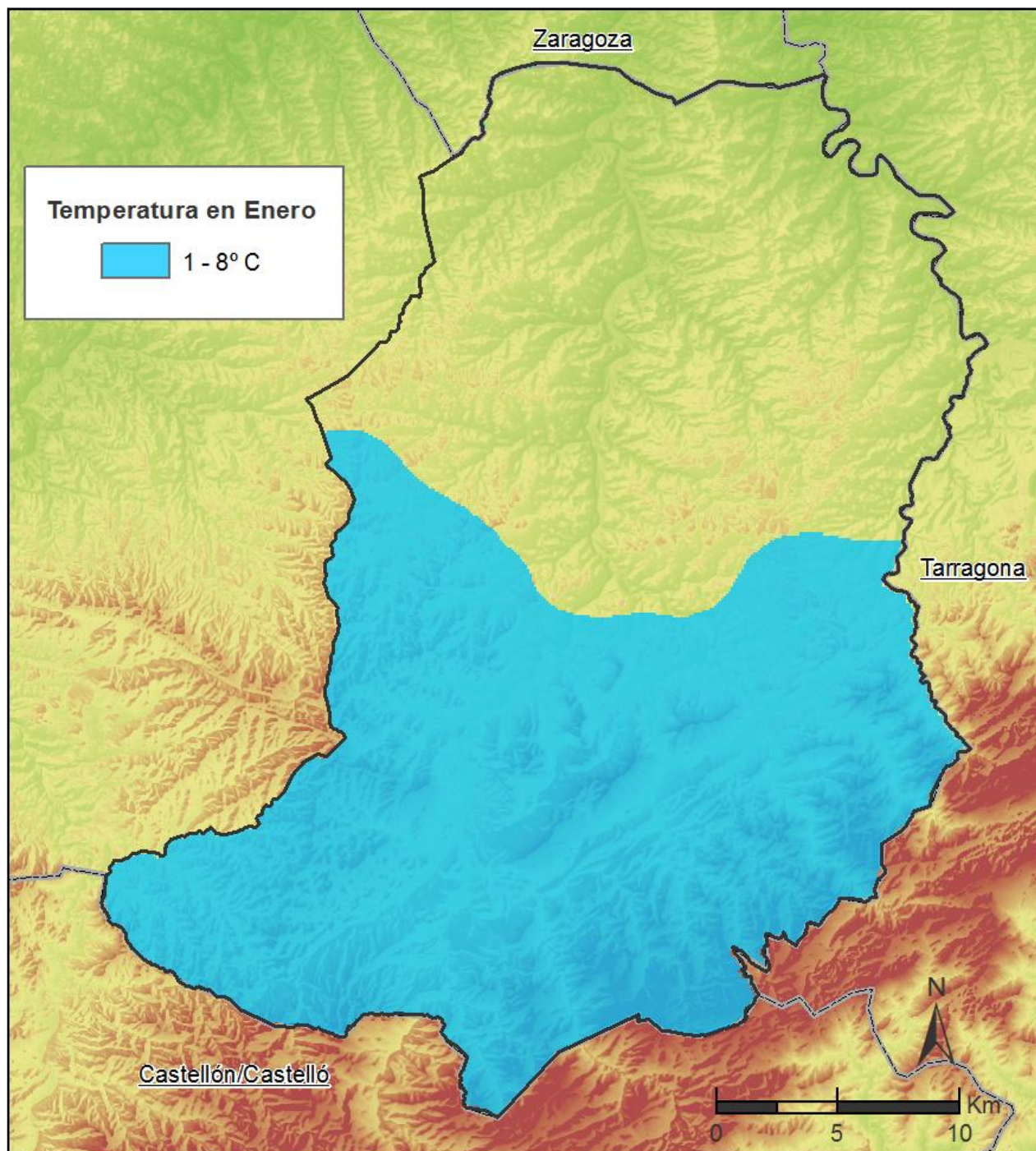
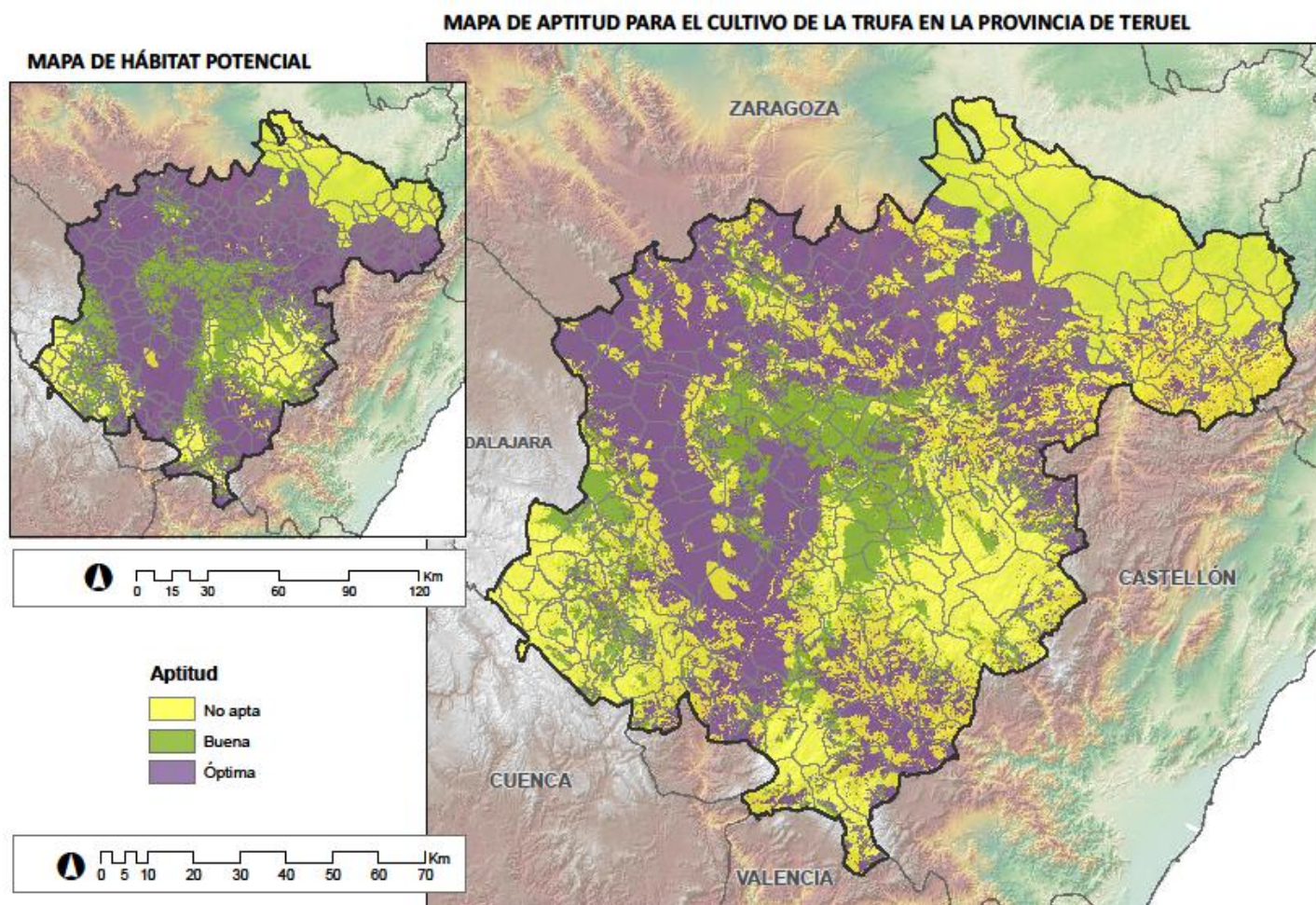


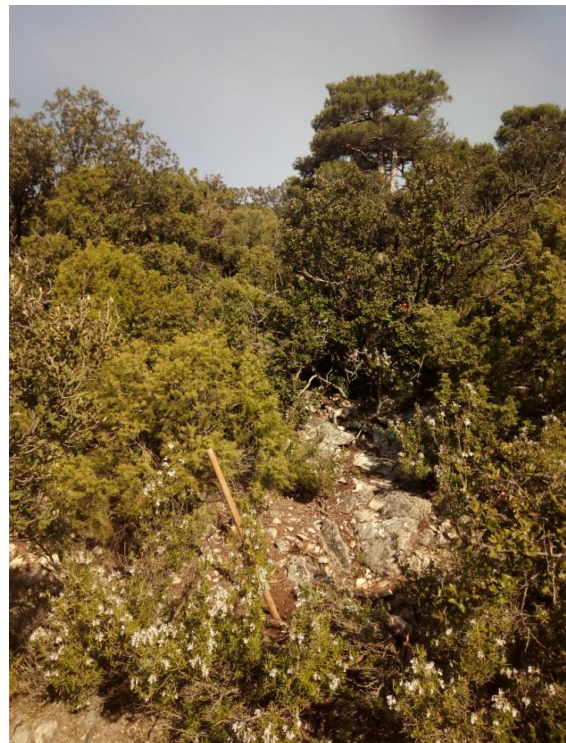
Figura 14: Mapa de hábitat potencial y potencialidad de cultivo en la provincia de Teruel (Barriuso *et al.*, 2015).



ANEXO FOTOGRÁFICO



Imágenes que corresponden con la toma de muestras de los puntos 24,14,6 y 7, en orden de arriba abajo y de izquierda a derecha, respectivamente



Las siguientes imágenes corresponden con las muestras de tierra de los puntos 40, 25,31 y 9 en orden de arriba hacia abajo y de izquierda a derecha, respectivamente.



Las siguientes imágenes muestran el análisis de pH de las muestras de tierra recogidas anteriormente.

