

5- Anexos**5.1- Bibliografía seleccionada**

ÁLVARO ZAMORA, Isabel, CRIADO MAINAR, Jesús, IBÁÑEZ FERNÁNDEZ, Javier, MENDOZA MAEZTU, Naike, *El plano más antiguo de Zaragoza. Descripciones literarias e imágenes dibujadas de la capital aragonesa en la Edad Moderna (1495-1914)*, Zaragoza, Institución Fernando el Católico, 2010.

ANSÓN NAVARRO, Arturo, “El urbanismo, la arquitectura y las artes en Zaragoza durante la época de Baltasar Gracián”, en *Zaragoza en la época de Baltasar Gracián*, Zaragoza, Ayuntamiento de Zaragoza, 2001, pp. 51-60.

AGUAROD OTAL, Carmen y MOSTALAC CARRILLO, Antonio, *Historia de Zaragoza. La Arqueología de Zaragoza en la Antigüedad tardía*, Zaragoza, Ayuntamiento de Zaragoza y Caja de Ahorros de la Inmaculada, 1998.

ARMILLAS VICENTE, José A., *Historia de Zaragoza. La guerra de la Independencia y los Sitios*, Zaragoza, Ayuntamiento de Zaragoza y Caja de Ahorros de la Inmaculada, 1997.

ARMILLAS VICENTE, José A. y SOLANO, Fernando, *Historia de Zaragoza, II Edad Moderna*, Zaragoza, Excmo. Ayuntamiento de Zaragoza, 1976.

BELTRAN, Antonio, LACARRA, José M^a, CANELLAS, Ángel, *Historia de Zaragoza, I Edades Antigua y Media*, Zaragoza, Excmo. Ayuntamiento de Zaragoza, 1976.

BLASCO IJAZO, José, *¡Aquí Zaragoza!*, t. II, Zaragoza, Caja de Ahorros de Zaragoza Aragón y Rioja, 1950.

CANELLAS LÓPEZ, Ángel, “Evolución urbana de Zaragoza”, en *Estudios de urbanismo*, Zaragoza, Institución Fernando el Católico, 1960, pp. 207-228.

CASTILLO GENZOR, Adolfo, *Zaragoza, sus calles y su historia*, Zaragoza, Heraldo de Aragón, 1984.

COMISIÓN DE CULTURA DE LA DELEGACIÓN DE ZARAGOZA DEL COLEGIO OFICIAL DE ARQUITECTOS DE ZARAGOZA, *Evolución histórico-urbanística de la ciudad de Zaragoza, vol. I, Conferencias, vol. II, Cartografía*, Zaragoza, 1982.

CORRAL LAFUENTE, José Luis, *Historia de Zaragoza. Zaragoza musulmana (714-1118)*, Zaragoza, Ayuntamiento de Zaragoza y Caja de Ahorros de la Inmaculada, 1997.

CUARTERO ARINA, Raquel y BOLEA ROBRES, Chusé, *Antiguas puertas de Zaragoza*, Zaragoza, Institución Fernando el Católico, 2014.

FALCÓN PÉREZ, Isabel, *Historia de Zaragoza. Zaragoza en la Baja Edad Media (siglos XIV-XV)*, Zaragoza, Ayuntamiento de Zaragoza y Caja de Ahorros de la Inmaculada, 1997.

FALCÓN PÉREZ, Isabel, *Zaragoza en el siglo XV. Morfología urbana, huertas y término municipal*, Zaragoza, Institución Fernando el Católico, 1997.

FATÁS CABEZA, Guillermo, *De Zaragoza*, Zaragoza, Institución Fernando el Católico, 1990.

FATÁS CABEZA, Guillermo (Director) y VV.AA., *Guía Histórico-Artística de Zaragoza*, Zaragoza, Institución Fernando el Católico, 2008.

FATÁS CABEZA, Guillermo y BORRÁS GUALIS, Gonzalo, *Zaragoza, 1563. Presentación y estudio de una vista panorámica inédita*; Zaragoza, 1974.

FERNÁNDEZ, Charo, ARECHAVALA, Fernando, MUÑOZ-CAMPOS, Paloma, DE TAPOL, Benoit, *Conservación preventiva procedimientos en exposiciones temporales*, Madrid, Grupo Español del IIC, 2008.

FORCADELL ÁLVAREZ, Carlos, *Historia de Zaragoza. Zaragoza en el siglo XIX (1808-1908)*, Zaragoza, Ayuntamiento de Zaragoza y Caja de Ahorros de la Inmaculada, 1997.

GASCÓN DE GOTOR, Anselmo y GASCÓN DE GOTOR, Pedro (prólogo BORRÁS GUALIS, Gonzalo), *Zaragoza artística, Monumental e Histórica*, Zaragoza, Ibercaja, D.L., 1993.

LABORDA YNEVA, José, *Zaragoza, guía de arquitectura*, Zaragoza, Caja de Ahorros de la Inmaculada de Aragón, 1995.

PÉREZ SARRIÓN, Guillermo, *Historia de Zaragoza. La integración de Zaragoza en la red urbana de la Ilustración (1700-1808)*, Zaragoza, Ayuntamiento de Zaragoza y Caja de Ahorros de la Inmaculada, 1997.

SALAS AUSENS, José A., *Historia de Zaragoza. Zaragoza en el siglo XVII*, Zaragoza, Ayuntamiento de Zaragoza y Caja de Ahorros de la Inmaculada, 1997.

SERRANO MARTÍN, Eliseo, *Historia de Zaragoza. Zaragoza con los Austrias mayores (siglo XVI)*, Zaragoza, Ayuntamiento de Zaragoza y Caja de Ahorros de la Inmaculada, 1997.

SUBDIRECCIÓN GENERAL DE PROMOCIÓN DE LAS BELLAS ARTES, *Exposiciones Temporales: organización, gestión, coordinación*, Madrid, D.L., 2006.

XIMÉNEZ DE EMBÚN Y VAL, Tomás, *Descripción histórica de la antigua Zaragoza y de sus términos municipales*, Zaragoza, Librería de Cecilio Gasca, 1901.

YESTE NAVARRO, Isabel, “Pervivencias y modificaciones del trazado medieval del casco urbano de Zaragoza en época contemporánea”, en *Aragón en la Edad Media*, vol. 10-11, 1993, pp. 907-924.

Otras fuentes consultadas

<http://dara.aragon.es/>

<http://www.enciclopedia-aragonesa.com/>

<https://www.flickr.com/>

<http://www.sipca.es/>

<http://dialnet.unirioja.es/>

<http://ifc.dpz.es/>

<http://www.zaragoza.es/>

<http://blog.zaragozaturismo.es/2015/04/24/las-antiguas-12-puertas-de-zaragoza/>

<http://www.patrimonioculturaldearagon.es/>

<http://www.boe.es/buscar/doc.php?id=BOE-A-1985-12534>

http://www.zaragoza.es/ciudad/gestionmunicipal/ayudasysubvenciones/detalle_Tramite?id=25480

https://es.wikipedia.org/wiki/Puertas_de_Zaragoza

<https://www.youtube.com/watch?v=xtsaDWbTTIs>

5.2- Itinerario

ITINERARIO POR LAS ANTIGUAS PUERTAS DE ZARAGOZA



Recreación de la ubicación de las antiguas puertas en el plano de Zaragoza

- 1• Puerta de Valencia (Este, romana, Baab Alqibla)
- 2• Puerta del Ángel (Norte, Baab Alqantara, de Alcántara, de la Pont o la Puent)
- 3• Puerta de Toledo (Oeste, de Beikala, de la Zuda)
- 4• Puerta Cineja (Sur, Baab Sinhaya, Cinerum o Cinegia)
- 5• Puerta del Duque de la Victoria
- 6• Puerta Cremada (Baab Alyahuud, de los judíos, Quemada o del Heroísmo)
- 7• Puerta del sol (Postigo de Aguadores, del Estudio o del Ebro, la Portaza)
- 8• Puerta de San Ildefonso (Postigo del Mercado, de la Tripería)
- 9• Puerta de Sancho (Baab Almusara)
- 10• Puerta del Portillo (del Portiello)
- 11• Puerta del Carmen (Baab Baltax, de Valtaix o de Baltax)
- 12• Puerta de Santa Engracia

Puerta del Ángel



Foto actual de la calle D. Jaime, antigua ubicación de la puerta

Comenzaremos nuestro recorrido en la que probablemente fue la puerta norte romana, situada al final de la actual calle D. Jaime, entre el **palacio Arzobispal (1)**, donde aún se puede ver un retranqueo en el muro, y **la Lonja (2)**. En época romana estaría colocada, igual que el resto de las edificaciones, a unos tres metros de profundidad del nivel del suelo (por debajo de la cota actual). Fue considerada durante siglos la entrada principal de la ciudad por la que accedían los viajeros que llegaban del Norte y de Cataluña.

Durante la dominación islámica de Zaragoza se la denominó Baab Alqantara (puerta del puente), por estar situada junto al mismo, derivando posteriormente en Alcántara, y tras la conquista de la ciudad por Alfonso I el Batallador, se hace referencia a ella como puerta de la Pont o de la Puent.

A lo largo de los siglos existirán diferentes puertas en el mismo lugar, como la llamada del Ángel, haciendo referencia a la escultura del ángel custodio colocada en una

hornacina sobre ella, obra del escultor Gil Morlanes el Viejo. Esta puerta fue levantada donde se encontraba la antigua, con motivo de la visita de los Reyes Católicos en 1492. Vista desde el puente destacaba, no sólo por su fábrica sino también por los dos edificios ya desaparecidos que la flanqueaban, que entonces eran el palacio de la Diputación del Reino a la izquierda, y la casa del Puente a la derecha.

Durante los sitios de Zaragoza sufrirá graves daños a causa de los bombardeos, lo que sumado a su ya anterior mal estado de conservación, provocará su derribo en 1821.

Nos podemos hacer una idea del aspecto que tenía en diferentes épocas, a través de las numerosas ilustraciones, grabados, dibujos y cuadros que se conservan en museos y colecciones particulares, además de fotografías.

Para que nuestro itinerario resulte más agradable y fácil de realizar, iremos alternando el recorrido por tramos del muro de rejola con otros de la muralla romana. Bordeando la fachada de la Lonja, cruzaremos la plaza del Pilar hasta llegar al torreón de la Zuda y los restos de la muralla romana, frente al puente de Santiago, que era donde estaba situada la puerta de San Ildefonso.

Puerta de San Ildefonso



Foto actual de la avda. César Augusto, antigua ubicación de la puerta

La construcción de esta puerta está datada en 1118, año en que hizo su entrada por ella el rey Alfonso I el Batallador para llegar al **torreón de la Zuda (3)** y firmar las capitulaciones de la ciudad. Estaba abierta en el extremo de la calle que llegaba hasta la plaza del mercado, por eso a partir del siglo XV se la conocía como postigo del Mercado. Con los diferentes cambios de nombre de la calle a lo largo de los siglos (hoy avd. de César Augusto), la puerta también cambiaba su denominación, así se la conoció además como puerta Imperial o postigo de Antonio Pérez.

Vulgarmente también se la conoció como puerta de la Tripería porque se vendían en sus alrededores despojos de los animales del matadero que había en la cercana calle de Escobar.

Su aspecto también sufrió transformaciones como queda recogido en distintas representaciones gráficas. Las aguas residuales del mercado pasaban por ella, estaba muy deteriorada y fue derribada en 1842 y levantada de nuevo en 1844 en ladrillo. Junto a ella había un postigo para que pasaran las personas y una bajada en rampa que salía al Ebro, utilizada durante mucho tiempo por los aguadores para coger agua del río. Durante el verano se colocaba una barcaza en la desembocadura de la rampa para pasar a quienes querían a la margen izquierda. Ya en el siglo XX se la conoció como la barca del tío Toni quien cobraba cinco céntimos por cruzar el río.

Mucha gente consideraba esta puerta de mal agüero, porque por ella se sacaba a los reos de las cárceles que había en la cercana puerta de Toledo, para ajusticiarlos en la ribera.

Finalmente, la inauguración del **Mercado Central (4)** de Félix Navarro en 1903 y del colector de aguas residuales, sumado a las demandas de los vecinos, provocó su derribo en 1904.

Continuaremos por la ribera del río caminando por el paseo Echegaray y Caballero, donde el nombre de una pequeña calle que desemboca en él, calle del postigo del Ebro, nos recuerda que aquí existía otro de los muchos postigos y trenques que se abrían tanto en el muro de rejola y tapial que rodeaba la Población, como en la antigua muralla de piedra.

Pasaremos por el edificio del antiguo **convento de Santo Domingo (5)** que hasta mediados del pasado siglo albergó el ayuntamiento de la ciudad y donde hoy se

encuentra el Centro de Documentación del Agua. Al llegar a la plaza de Europa, giramos a la izquierda hasta la entrada de la calle Santa Lucía, donde se abría en el muro de rejola, la puerta de Sancho.

Puerta de Sancho

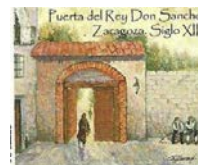


Foto actual de la calle Santa Lucía, antigua ubicación de la puerta

Su nombre debía referirse al monarca de Aragón y de Navarra Sancho Ramírez, y se abría hacia las huertas que había en la Almozara. Se la menciona por primera vez en 1180 en documentos que hacían referencia a molinos cercanos a ella. También se la citará en siglos posteriores por ser por donde salían los condenados al destierro.

En 1623 se instituyó cerca de la puerta por la devoción de D. Diego Fecet, en una finca suya, el convento de Carmelitas Descalzas más conocido como **las Fecetas (6)**, del que sólo queda la iglesia y parte del claustro.

Apenas se conocen representaciones de ella, parece que arquitectónicamente era sencilla, con un solo arco y de escaso valor artístico. Su valor histórico reside en el recuerdo de su defensa en el primer Sitio, por el coronel Mariano Renovales.

Será derruida en la revolución de 1868 y levantada de nuevo, años después, como una entrada de ladrillos y portón de madera, como figura en el mural pintado que alude a su ubicación. Por ella salían y entraban muchos labradores que consiguieron, tras sus quejas, que los horarios de cierre y apertura no se limitaran, aún así se derribó definitivamente en 1904.

Nuestro itinerario continúa subiendo por el paseo María Agustín hasta el cruce con la calle Conde de Aranda, lugar donde se encontraba la siguiente puerta, la del Portillo.

Puerta del Portillo



Foto actual de la avda. Conde Aranda, antigua ubicación de la puerta

Estaba situada al lado de donde ahora se encuentra la **iglesia de Nuestra Señora del Portillo (7)**, siendo la salida abierta hacia el **palacio de la Aljafería (8)**. Según la tradición, en el año 1119 tras el ataque de los musulmanes rompiendo el muro por esta zona y en un intento de recuperar la ciudad, la Virgen se apareció para derrotarlos y en su memoria se abrió esta puerta. Tampoco se conservan apenas representaciones de la misma, pero parece que era un arco de piedra flanqueado por dos torres, como figura en una tabla de Jerónimo Cósida de 1575 o en un limosnero de bronce del siglo XVI.

La puerta del Portillo forma parte de la memoria de los zaragozanos, siendo uno de los lugares donde mayor resistencia se opuso a los ataques de las tropas francesas en los Sitios de la ciudad, donde destacó la figura de Agustina de Aragón.

Durante la guerra, la puerta sufrió muchos daños a causa de los bombardeos y tuvieron que demolerla. Una vez finalizada ésta, en 1813, la reconstruyeron como un simple arco y sin nada destacable artísticamente. Parece que su derribo definitivo debió ocurrir, como pasó con otras puertas, después de la revolución de 1868.

Al lado de la puerta se extendían las conocidas como eras del campo del Toro, lugar donde en otras épocas se celebraban torneos y lidias taurinas en festejos reales. También fue el lugar donde se reunió Juan de Lanuza, el Justicia de Aragón, con el ejército popular para luchar contra Felipe II e impedir su entrada en la ciudad. Sobre estas eras se edificó en 1666 la **Real Casa de Misericordia (9)** y la **plaza de toros (10)** en 1764.

Continuamos nuestro recorrido por el Paseo María Agustín hasta la única de las antiguas puertas de la ciudad que ha conseguido sobrevivir a guerras y ampliaciones urbanísticas, la Puerta del Carmen.

Puerta del Carmen



Foto actual de la puerta del Carmen

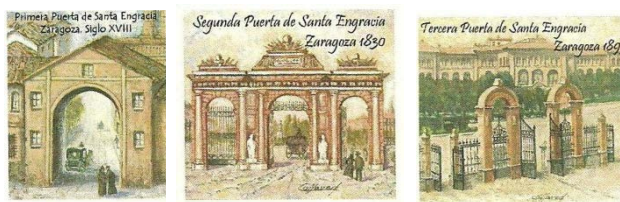
Aunque la puerta primitiva (puerta de Baltaxio) de la que hay noticias desde el siglo XIII, si debía estar abierta en el muro de rejola, una posterior del siglo XVI, estaba situada más internada en la ciudad, a unos metros de la primera. En el siglo XVII, debido a su mal estado de conservación, se sustituirá por otra, ya denominada del Carmen por el convento lindante de los carmelitas, en la que aparecían las armas de la ciudad y el año de su construcción, 1656.

De nuevo, en 1787 se acordó derruirla ante su mal estado, aunque no se derribó hasta 1792. Además, su aspecto resultaba muy macabro ya que de ella pendían las cabezas de tres reos que habían sido ejecutados, conocidos como el Manón, el Zoguero y la de un francés ahorcado en 1785.

La nueva puerta del Carmen con la forma de arco de triunfo romano, se terminó en 1794. En la parte superior del monumento, aparecía colocado un león como símbolo de la ciudad, que al parecer estaba muy mal esculpido, tanto que la Real Academia de Bellas Artes de San Luis intervino para protestar hasta conseguir que fuera sustituido por otra escultura mejor realizada, que permanecería sobre un pedestal hasta la guerra de la Independencia. Durante la misma, soportó cruentos ataques por parte del ejército francés dado su gran valor estratégico por concurrir en ella varios caminos. No obstante permaneció en pie aunque hubo que realizar posteriormente algunas reparaciones.

También fue testigo del asalto carlista el 5 de marzo de 1838, rechazado por los zaragozanos, motivo de la celebración de esta fecha conocida popularmente como la Cincomarzada. En 1908, conmemorando el centenario de los Sitios, fue declarada Monumento Nacional y en 1927, los edificios anexos y el muro de rejola se eliminaron quedando la puerta exenta.

Desde la rotonda en la que se encuentra actualmente, nos dirigiremos por la calle Canfranc hasta la plaza de Aragón; Allí se ubicaron algunas de las puertas de Santa Engracia



Puerta de Santa Engracia



Foto actual del paseo Independencia, antigua ubicación de la puerta

Tres formas distintas y diferentes emplazamientos, tuvo esta puerta en épocas diversas. La primera estaba situada junto a la **iglesia de Santa Engracia (11)**, en el lugar que hoy ocupa el edificio de correos, entre el monasterio jeronimiano de Santa Engracia y el convento de carmelitas descalzas de San José, según un dibujo de Fray León Benito Martón de 1737.

Este tipo de puerta responde a un modelo que generalmente servía también de residencia para los encargados de su vigilancia. Se realizó una reforma de la misma en el año 1796, pero como pasó con otras puertas, durante la guerra de la Independencia quedó en estado de ruina y se derribó poco después.

Se realizó en 1815 un proyecto de remodelación urbanístico que incluía la recuperación de la puerta, con un diseño neoclásico de tres cuerpos realizado por Lanzaco, arquitecto zaragozano, pero no se llegó a realizar. En 1819, Fernando VII quiso honrar la memoria de los que habían defendido Zaragoza durante la guerra, erigiendo una segunda puerta junto a las ruinas del convento de Jerónimos de Santa Engracia, cuyas obras se

comenzaron en 1828 según proyecto de Tiburcio del Caso, pero colocándose ya en el paseo Independencia.

Se había planeado que en la visita que iban a realizar los reyes a Zaragoza en abril de 1828, hicieran su entrada por ella, pero como era imposible que se terminara para esa fecha, se levantó una imitación en madera de forma temporal. Los trabajos de la puerta definitiva se iniciaron en 1831 pero se volvieron a paralizar en 1835, y no se concluyó. Años más tarde, en 1860 con motivo de la visita de la reina Isabel II, tuvieron que volver a realizar una simulación con grandes lienzos pintados.

El callejón de Santa Engracia iba abriéndose para dar paso a lo que sería el Salón de santa Engracia, más tarde llamado de Pignatelli y posteriormente paseo de la Independencia. La puerta estorbaba para la expansión urbana y el enlace del paseo con la glorieta, que se llamó plaza de Aragón, cuando se inauguró el monumento al Justiciazgo en 1904

Por fin en 1865, tras las enérgicas protestas vecinales, comenzó su demolición para levantar la nueva puerta de Santa Engracia, que estaría emplazada desde el edificio de Capitanía General hasta la casa de enfrente, dejando dentro la glorieta. Era de hierro fundido con cinco ingresos separados por pilares y con dos garitas, para cobrar los impuestos de consumos, que la afeaban.

Fuera, frente a la puerta, se levantó en 1893 el magnífico edificio de la **Facultad de Medicina y Ciencias (12)**, obra del arquitecto municipal Ricardo Magdalena.

Durante años hubo debates sobre la utilidad de la puerta y los inconvenientes que suponía en el trazado de la línea del tranvía, que iría desde Torrero hasta el centro, por lo que finalmente en 1902 se aprobó su demolición.

Desde la Plaza de Aragón, continuaremos nuestro itinerario por el Paseo Independencia hasta su confluencia con la Plaza de Santa Engracia, por donde giraremos a la derecha para seguir de frente por la calle Joaquín Costa y llegar hasta la Plaza de los Sitios. Cruzamos la plaza hasta su lado opuesto, donde se encuentran tres edificios que se construyeron para la Exposición Hispano Francesa de 1908 y que aún permanecen, aunque han sido remodelados: el palacio de los Museos, actual **Museo de Zaragoza (13)**, el entonces llamado Edificio de Escuelas y hasta hace poco **Escuela de Artes**

Aplicadas (14) y el llamado edificio de la Caridad en la calle Moret, por la que seguiremos hasta llegar al Paseo de la Mina, siguiente parada en nuestro recorrido ya que allí se levantaría la más moderna de las puertas: la del Duque de la Victoria.



Puerta del Duque de la Victoria



Foto actual de la plaza de San Miguel, antigua ubicación de la puerta

Estaba situada en la plaza de San Miguel, junto a la **iglesia de San Miguel de los Navarros (15)**. En 1856, iba a venir a Zaragoza el general Espartero, Duque de la Victoria, para inaugurar las obras de la línea de ferrocarril Zaragoza-Madrid, y con ese motivo se levantó la puerta, ya que la comitiva después de entrar por la puerta de Santa Engracia, debía cruzar por esta que iba a llevar su nombre. Esta decisión la tomó Juan Bruil, con la posterior aprobación por parte del Consistorio, amigo y partidario del General, además de ser quien iba a sufragar la obra. Era un personaje muy influyente en Zaragoza y propietario de varias fincas, entre ellas la que hoy acoge el parque Bruil.

Por otra parte, la plaza necesitaba una apertura en el muro de rejola para poder comunicarse con el nuevo puente de San José construido sobre el río Huerva, ya que no se tenía acceso desde ella, en esa época, ni hacia el río ni hacia el Coso.

Se levantó de forma precipitada para que pudiera inaugurarla el propio Espartero, lo que provocó que al poco tiempo se derrumbara una parte, hecho que recogió con humor un periódico satírico de Madrid.

Juan Bruil, una vez derribados los restos de la puerta, continuaba con el deseo de que se levantara otra nueva, pero esta vez toda de hierro fundido pintado en tonos rojizos, de estilo jónico y con tres ingresos, el central para el tráfico rodado sobre el que figuraría una inscripción alusiva al General. Se abrió al público el 5 de octubre de 1865.

Sufrió considerables daños en la revolución de 1868, pero se mantuvo en pie. Con el aumento del tráfico y la llegada del tranvía en 1903, se suscitó el debate de su utilidad y permanencia. En 1911 se eliminaron los dos ingresos laterales y en 1919 fue desmontado el arco central.

Hoy su memoria queda recogida en una pintura mural realizada en la fachada del inmueble de la calle Reconquista nº 4. Desde aquí, avanzaremos por la calle Asalto hasta su intersección con la calle del Heroísmo, donde se situaría en el muro de rejola la puerta Cremada.

Puerta Cremada

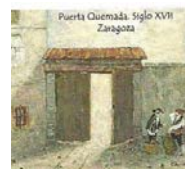


Foto actual de la calle Asalto, antigua ubicación de la puerta

Hasta el siglo XV, por ella se accedía a una zona de casas habitadas principalmente por judíos, entre el muro de rejola y la muralla de piedra, por la que se llegaba hasta la puerta de Valencia.

La puerta Cremada comunicaba la ciudad con el barrio que más tarde se llamó de Montemolín, que se extendía desde el exterior del muro hasta el camino del Bajo Aragón. Era un espacio al otro lado de la Huerva, con mucha vegetación, terrenos embalsados y cañaverales, que en el siglo XVI resultaba muy peligroso y en el que resultaba muy fácil perderse, siendo habitual que hubiera víctimas. Los ciudadanos pidieron que una de las campanas de San Miguel, tocara desde el crepúsculo hasta el amanecer para que junto con una luz colocada arriba de la torre, orientara a los caminantes que llegaban a la ciudad por esa zona. Por eso se la conoce como la de los Perdidos.

La antigua puerta aparece representada de distintas maneras en las vistas que se conocen de la ciudad, siendo derribada en 1785 debido a su mal estado. En su lugar levantaron otra más alta con dos balcones en la parte superior mirando cada uno hacia el interior o el exterior de la ciudad.

El origen de su nombre se debe a que junto a ella, se reunían los carboneros alrededor de las hogueras que mantenían encendidas continuamente. El humo que provocaban, sobre todo en los días de fuerte viento, fue ennegreciéndola hasta darle el aspecto de quemada. Parece además, que por ella se sacaba a los reos condenados a la hoguera por la Inquisición para ser quemados en las cercanías.

También fue testigo, como otras puertas, de combates sangrientos durante la guerra de la Independencia, quedando destruida después de la misma y siendo sustituida por un pequeño postigo que fue derribado en 1868 tras la revolución, aunque se reconstruyó para mantenerla como puesto de vigilancia y de cobro hasta 1904.

Continuamos por la calle Asalto, donde aún se conservan importantes restos de la muralla medieval. Se puede distinguir en ella uno de los muchos postigos que se abrían a lo largo de su trazado.



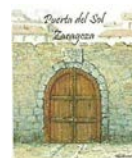
Fotos actuales de la muralla medieval en la calle Asalto

Seguimos caminando por la calle Alonso V, por donde continúa la muralla medieval y en la que permanece parte de uno de los torreones.



Fotos actuales de la muralla medieval en la calle Alonso V

Así llegaremos hasta la plaza de las Tenerías, donde se situaba frente a ella dejándola fuera de la ciudad, la puerta del Sol.



Puerta del Sol



Foto actual del Coso Bajo, antigua ubicación de la puerta

Estaba al final del Coso Bajo formando parte del muro de rejola, pero uno de sus lados apoyaba en la muralla de piedra. Vulgarmente se conocía con el nombre de Portaza y era una entrada modesta por la que solían pasar los aguadores al río. Como todas las puertas, excepto la del Ángel y la de Santa Engracia que dejaban abiertos algunos postigos vigilados, se cerraba hasta el amanecer desde las siete de la tarde en invierno, alargándose hasta las ocho en verano.

En sus representaciones más antiguas, aparece como un simple arco de medio punto abierto en el muro que se cerraba con una puerta de madera de dos hojas. Se reconstruyó en 1745. Era de ladrillo y sillares de piedra, con decoración barroca y sobre ella pendía una pieza que le dio su nombre: un sol de piedra negra de Calatorao pintado en oro, que además de ornamentar servía de reloj.

Su aspecto nos lo recuerda el mural pintado en la pared de un edificio situado junto a su antigua ubicación. Siguiendo por esta acera, nos encontramos el **convento del Santo Sepulcro (16)** sobre un tramo de la muralla romana que aún conserva dos torreones.



Foto actual del convento del Santo Sepulcro

En la guerra de la Independencia fue atacada duramente por los franceses, cuya huella quedó marcada en sus muros acribillados a balazos, aunque no pudo ser tomada hasta la capitulación de la ciudad, igual que la del Portillo.

En 1869, las protestas de los vecinos por los fuertes impuestos de puertas, consiguieron que la derrumbaran.

Siguiendo por el Coso, llegaremos a la plaza de la Magdalena, donde al final de la calle Mayor se levantaba la puerta este de la muralla romana, conocida como puerta de Valencia



Puerta de Valencia



Foto actual de la plaza de la Magdalena, antigua ubicación de la puerta

Estaba flanqueada por dos torreones y en la parte superior se habían habilitado viviendas desde la Edad Media. Permanecía unida a los porches de la plaza de la Magdalena donde se instaló un mercado. Parece que en 1853 aún conservaba en buen estado un capitel clásico bien labrado.

Ante la necesidad de ampliar la plaza de la conocida como parroquia del Gallo, la **Iglesia de Santa María Magdalena (17)**, se aprobó el derribo del arco de Valencia en 1867. Con ello se consiguió unificar el espacio en la plaza y que la fachada de la Universidad, que entonces estaba situada allí, fuera más visible. Se conservaron algunos sillares de esta antigua puerta romana, en los que aparecen inscripciones en latín, que actualmente se pueden ver en el Museo de Zaragoza. En la misma plaza, aún permanecen algunos sillares adosados en el muro de una casa, además del recuerdo de la puerta en una pintura mural del edificio situado frente a la iglesia.



Fotos actuales de la plaza de la Magdalena

Continuamos nuestro itinerario hacia otra de las puertas de la muralla de piedra, la puerta sur conocida como Cinegia. Desde la plaza de la Magdalena, siguiendo por el Coso, nos encontramos con el **Real Seminario de San Carlos Borromeo (18)**, y justo donde la calle gira camino de la Plaza de España, frente a la plaza de San Miguel, se pueden ver restos de la antigua muralla en un solar sin edificar, en un tramo conocido como de las Piedras del Coso.



Foto actual del solar en el Coso

Cruzamos la calle San Vicente de Paul y seguimos por el Coso hasta la calle de Los Mártires lugar donde se situaba la puerta Cineja.



Puerta Cineja



Foto actual de la plaza de España, antigua ubicación de la puerta

La parte exterior de la puerta, según la tradición, era un lugar de martirio de los *Innumerables* cristianos perseguidos por Daciano, el gobernador romano de la ciudad. Parece que los ejecutaban frente a la puerta y luego los quemaban. Era un lugar en el que había un gran foso, ya que cogían tierra de allí para las obras que hacían en la ciudad, y fue utilizado también como fosal o lugar de enterramiento. El origen de su nombre se relacionaba precisamente con las cenizas, Cinerarum, de la que derivaba Cinegia, pero parece que tiene más que ver con el arrabal de Sinhaya, ocupado por musulmanes que se establecieron en la zona del actual paseo de la Independencia.

En la calle de los Mártires, aún se puede ver el arranque de las dovelas del arco de la puerta y en el centro comercial de puerta Cinegia, restos de la antigua muralla.



Foto actual de la calle de los Mártires

El mercado que posteriormente se trasladó por orden de Pedro II junto a la puerta de Toledo, estuvo anteriormente aquí, así como la cárcel que había en una de sus torres.

En 1492, con motivo de la visita de los Reyes Católicos a Zaragoza después de la conquista de Granada, fue renovada igual que ocurrió con la del Ángel. También existía frente a la puerta, un humilladero conocido como la Cruz del Coso en memoria de los Innumerables Mártires.

La puerta sufriría graves daños durante la guerra de la Independencia, como todas las demás, y en 1809 terminaron de derribar sus restos.

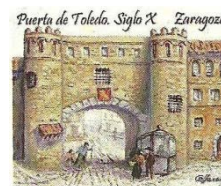
Desde aquí, nos acercamos ya al final de nuestro recorrido, continuando por el Coso Alto, donde se encuentra el **Palacio de la Audiencia o de los Condes de Morata (19)**,

antes de girar a la derecha hacia la avenida de César Augusto. En esta avenida, a la altura de la actual calle Felipe Perena se abría otro trenque de la muralla.



Foto actual de la calle Felipe Perena

Pasado ya el Mercado Central, entre éste y los restos de muralla romana, en la confluencia de la avenida con la actual calle Manifestación, se encontraba la última de las puertas de la muralla de piedra, la Puerta de Toledo.



Puerta de Toledo



Foto actual de la calle Manifestación, antigua ubicación de la puerta

En la época de dominación musulmana, por esta puerta se llegaba a la Aljafería, y tras la conquista cristiana, era el lugar por donde entraban los cortejos reales desde dicho palacio a Zaragoza.

Estaba flanqueada por dos imponentes torreones almenados y su arco monumental se cerraba con puertas de hierro. En 1440 fueron trasladadas a sus torres las cárceles reales, que antes estaban situadas en la puerta Cineja, y en 1156, los diputados del Reino instalaron allí la cárcel de Manifestados. Acogió al Justicia de Aragón, Juan de Lanuza, quien en 1591 acabó decapitado en la propia plaza.

Delante de la puerta estaba la plaza del Mercado, que había sido trasladado en el siglo XII desde su antigua ubicación en la puerta Cineja. Durante los siglos XVI y XVII, era el lugar de reunión más importante de la ciudad, había mucha actividad comercial y en ella se realizaban torneos y corridas de toros. Era también el lugar donde, durante siglos, se levantaba la picota para ejecutar a los condenados a muerte, con la intención de que sirviera de ejemplo para los ciudadanos, denominándose el lugar, plaza de la Justicia.

Por todos los acontecimientos de los que había sido testigo, la puerta de Toledo estaba muy enraizada en la cultura popular, pero finalmente, después de largos debates, en 1842 se decidió derribarla debido a su ruinoso estado. Una pintura mural en la calle Manifestación nos recuerda su ubicación

- **Anexo de fotografías.** Todas las fotografías actuales incluidas en el itinerario, han sido realizadas por la autora del proyecto.



1. Palacio Arzobispal



2. La Lonja



3. Torreón de la Zuda



4. Mercado Central



5. Convento de Sto. Domingo



6. Convento de las Fecetas



7. Iglesia del Portillo



8. Palacio de la Aljafería



9. Real Casa de la Misericordia



10. Plaza de Toros de la Misericordia



11. Iglesia de Santa Engracia



12. Facultad de Medicina y Ciencias



13. Museo de Zaragoza



14. Escuela de Artes Aplicadas



15. Iglesia de San Miguel de los Navarros



16. Convento del Santo Sepulcro



17. Iglesia de Santa María Magdalena



18. Real Seminario de San Carlos



19. Palacio de la Audiencia o de los Condes de Morata

5.3- Apéndice gráfico

Imágenes que formarán parte de la exposición

Vistas

Vista de Çaragoça, Anton van den Wyngaerde, 1563, Biblioteca Nacional de Austria, Viena.



Vista de Zaragoza, Juan Bautista Martínez del Mazo, 1647, Museo del Prado, Madrid.



Çaragoça, Pier María Baldi, ca. 1668-1669, Biblioteca Nacional de Portugal, Lisboa.



Vista de Zaragoza por el Septentrion, Carlos Casanova, 1769, AHPZ, Zaragoza.



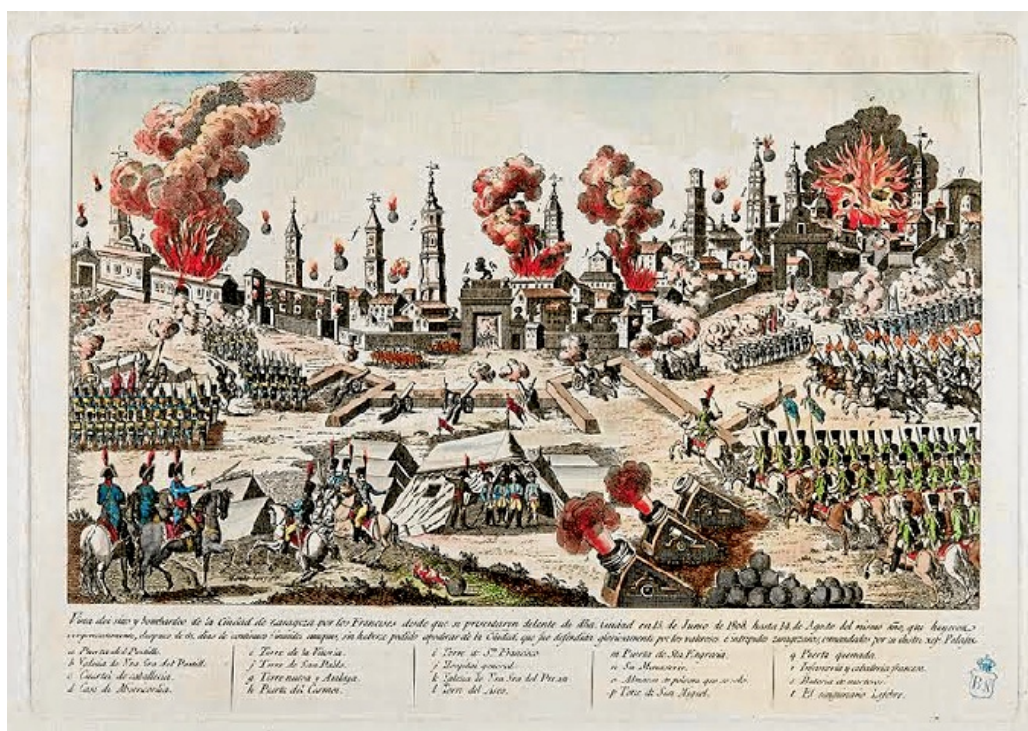
Vista oriental de la ciudad de Zaragoza, J.F. Palomino, 1778, Biblioteca Nacional de España, Madrid.



Vue de Sarragosse et du Pont de l'Ebre, Louis Albert Guislain Bacler d'Albe, 1824, Archivo Municipal de Zaragoza, Zaragoza.



Vue de Saragosse, Henry Charles Landrin, 1865, publicada en Cadart & Luquet 1866, Paris.



Vista del sitio y bombardeo de la Ciudad de Zaragoza por los franceses, Anónimo, ca.1808, Biblioteca Nacional, Madrid.

Sellos y postales



Sellos con dibujos originales del pintor Antonio Callaved.

Pinturas y miniaturas

Childebert and Clothaire before Saragossa, 1482, British Library, Londres.



San Martin partiendo su capa con un pobre a las afueras de la ciudad de Amiens (detalle), Miguel Jiménez, 1498, Museo de Zaragoza.

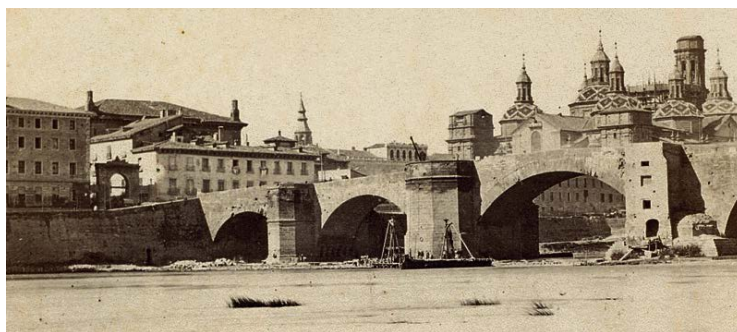


Siège de Saragosse par Childebert et Clothaire, Anónimo, ca. 1400.

1 · Puerta del Ángel



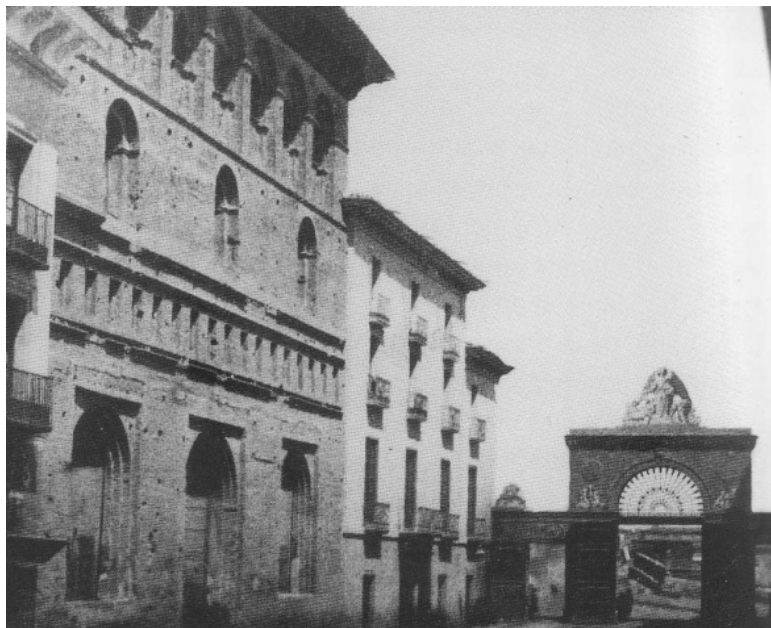
Puerta de los Angeles & catedral del Pilar, Edward Hawke Locker, 1823.



*Vista de Zaragoza desde la margen izquierda del Ebro, Mariano Júdez y Ortiz, 1866,
Colección Boisset-Ibáñez, Zaragoza*



La Lonja y la Puerta del Ángel, Anónimo, Entre 1860 y 1869, Colección Julio Sánchez Millán, Zaragoza



La Lonja y la Puerta del Ángel, Mariano Júdez y Ortiz, ca.1860, Colección Mariano Martín Casalderrey, Zaragoza.

2 · Puerta de Toledo



Plaza del Mercado de Zaragoza, Valentín Cardedera y Solano, 1840, Fundación Lázaro Galdiano, Madrid.



Arco de Toledo en Zaragoza, 1853, Semanario Pintoresco Español.



Los últimos momentos de D. Juan de Lanuza al pie del cadalso, Eduardo López del Plano, 1864, DPZ, Zaragoza

3 · Puerta Cineja

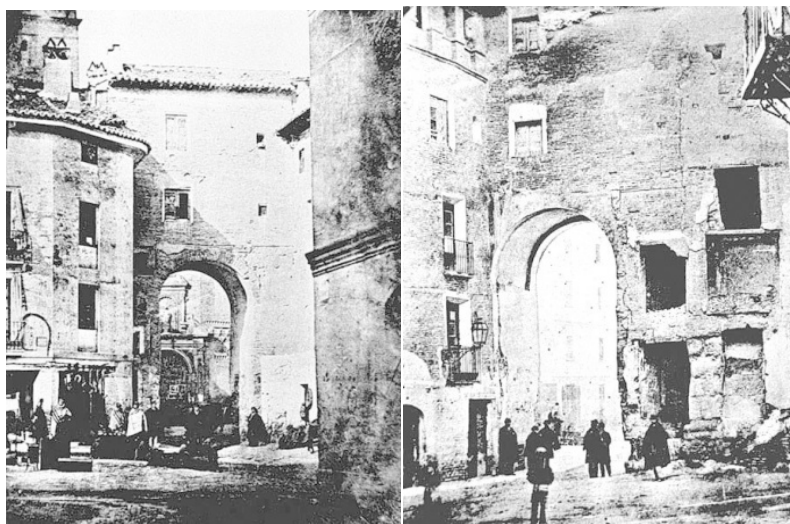


Santa Engracia y los Innumerables Mártires de Zaragoza, Anónimo, Finales del siglo XIX, Basílica de Santa Engracia, Zaragoza.



Hallándose un obús atravesado en la Calle del Coso, Las Ruinas de Zaragoza de Gálvez y Brambila., Una epopeya calcográfica, IFC, Zaragoza, 2010.

4 • Puerta de Valencia



La Puerta de Valencia, Juan Mora Insa, ca. 1867, AHPZ, Zaragoza.



Reception, à Saragosse, du maréchal Serrano et de l'amiral Topete, JA. Bertrand, 1868, París.

5 · Puerta del sol

La Puerta del Sol, La Cadera nº 29, Zaragoza.



Emblema solar de la Puerta del Sol, Siglo XVIII, Museo de Zaragoza.

6 · Puerta de San Ildefonso

San Juan de los Panetes y antiguo Palacio de la Azuda, Valentín Cardedera y Solano, 1855, Fundación Lázaro Galdiano, Madrid.

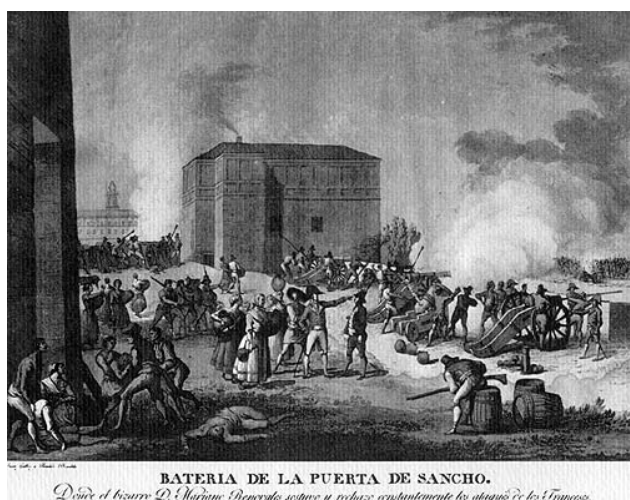


Puerta de la Tripería, Agustín Esteban, ca.1904, Colección Rafael Esteban, Zaragoza.

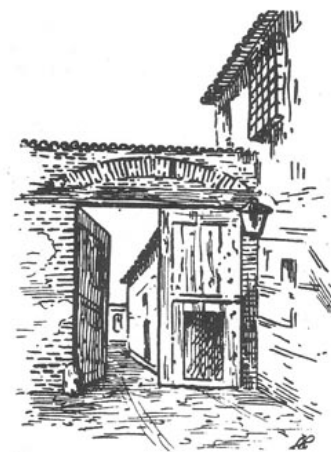


Puente montado por los pontoneros, Anónimo, ca.1900, Colección Luis Serrano Pardo, Zaragoza.

7 • Puerta de Sancho

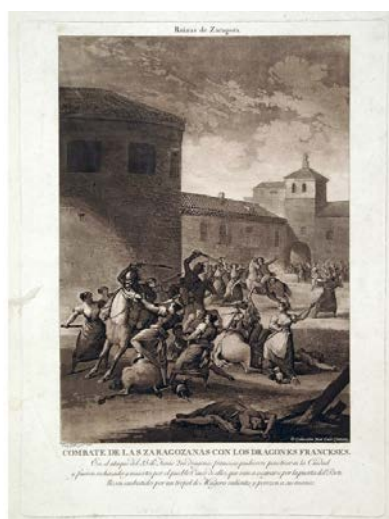


Batería de la Puerta de Sancho, Las Ruinas de Zaragoza de Gálvez y Brambila. Una epopeya calcográfica, IFC, Zaragoza, 2010.



La puerta Sancho, J. Albareda, 1948, La Cadiera nº 8, Zaragoza.

8 · Puerta del Portillo



Combate de las zaragozanas con los dragones franceses, Las Ruinas de Zaragoza de Gálvez y Brambila. Una epopeya calcográfica 1871, IFC, Zaragoza, 2010.



Siège et prise de Saragosse, 1809, Biblioteca Nacional de Francia, París.



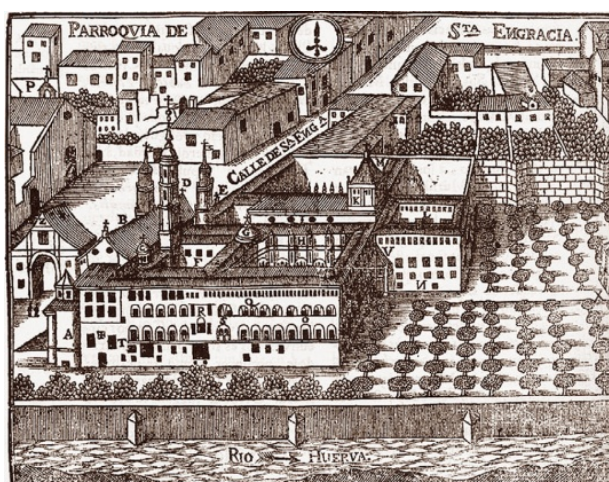
La Heroína de Zaragoza, Marcos Hiráldez Acosta, 1871, DPZ, Zaragoza.

9 · Puerta del Carmen



Puerta del Carmen, Ignacio Coyne, 1910-1916, AHMZ, Zaragoza.

10 · Puerta de Santa Engracia



Descripción del Real Monasterio de Santa Engracia de Zaragoza, Fray León Benito Martón y Aznar, 1737, Zaragoza.



Explosión de la Iglesia de Santa Engracia de Zaragoza, FJuan Gávez y Fernando Brambila, 1812-1813, Colección José Luis Cintora, Zaragoza.



Plano de la Puerta de Santa Engracia de Zaragoza, Tiburcio del Caso, 1828, AHMZ, Zaragoza



Proyecto para convertir en arco de triunfo la puerta de Santa Engracia, Federico Inzenga y Castellanos, 1860, AHMZ, Zaragoza



Fuente de Neptuno con el paseo y la Puerta de Santa Engracia al fondo, Charles Clifford, 1860, Biblioteca Nacional de España, Madrid.



Puerta de Santa Engracia al fondo, Cecilio Gasca, 1903-1904, Colección Hernández Latas, Zaragoza.



Puerta de Santa Engracia, Hauser y Menet, *entre* 1897 y 1905, Colección Boisset-Ibáñez, Zaragoza.

11 · Puerta del Duque de la Victoria



Puerta del Duque de la Victoria, Mariano Júdez y Ortiz, ca. 1861, Colección Mariano Martín Casalderrey, Zaragoza.



Puerta del Duque de la Victoria, Cecilio Gasca, 1903-1904, Colección Hernández Latas, Zaragoza.



Iglesia de San Miguel de los Navarros y Puerta del Duque de la Victoria, Fototipia Laurent, 1899-1901, Archivo Jarke, Zaragoza.



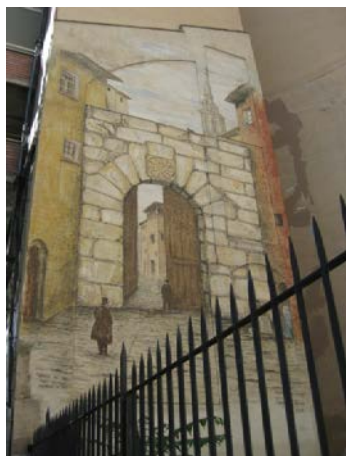
Iglesia de San Miguel de los Navarros y Puerta del Duque de la Victoria, Ignacio Coyne, antes de 1911, Archivo Histórico Provincial de Zaragoza.

12 · Puerta Cremada



Convento cerca de Zaragoza, Alexandre de Laborde, 1820, París.

Murales realizados próximos a las antiguas ubicaciones de las puertas



Puerta del Sol



Puerta del Duque de la Victoria



Puerta de Valencia



Puerta de Toledo



Puerta de Sancho

Espacio cripta en el Centro de Historias de Zaragoza



Recreación de la exposición en el hall del espacio cripta realizada por la autora del proyecto



Recreación de la exposición en el interior del espacio cripta realizada por la autora del proyecto



Imagen de la página web realizada por la autora del proyecto

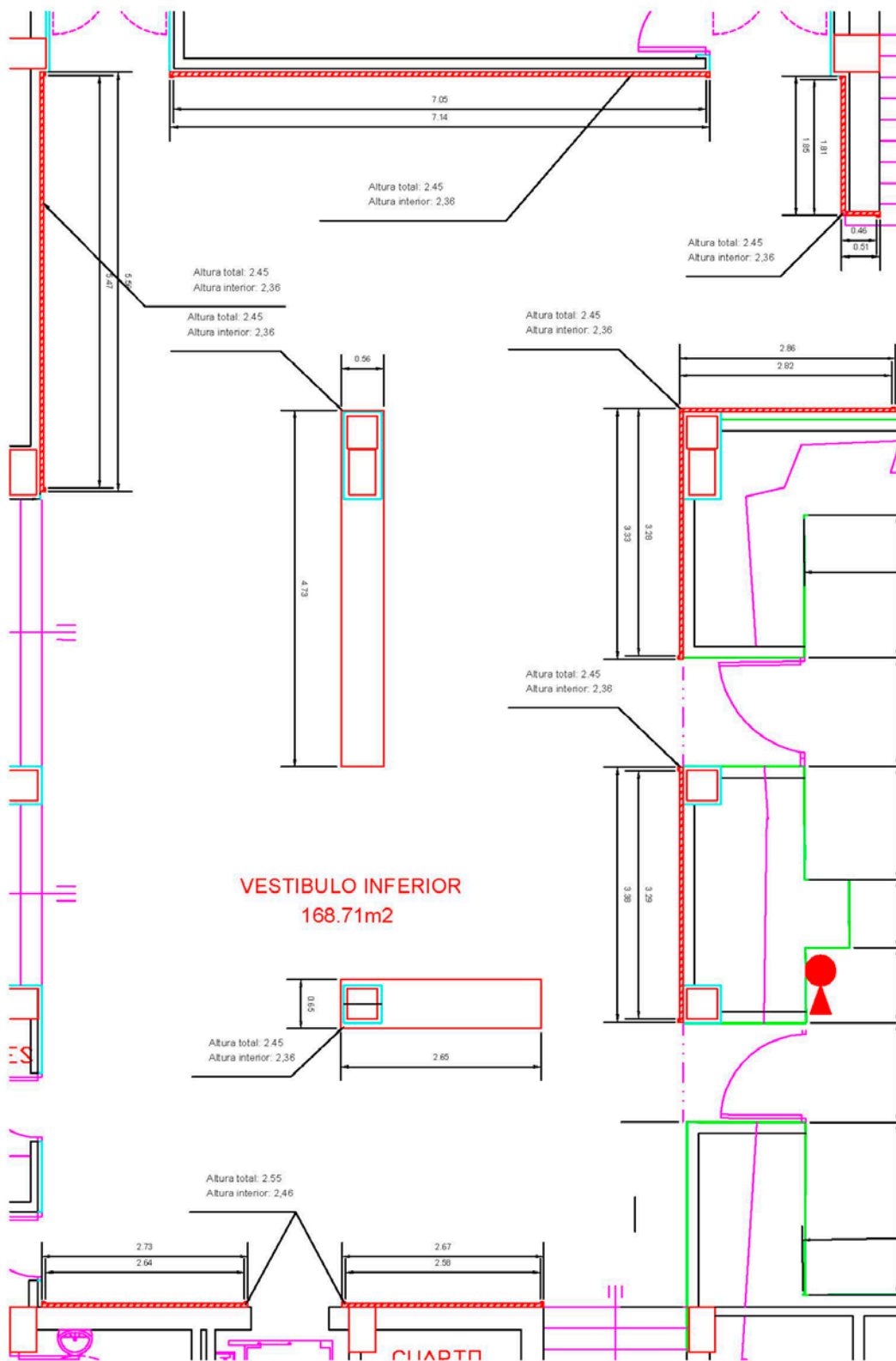


Imagen del blog realizado por la autora del proyecto



Realidad aumentada realizada con la app Aurasma

5.4- Apéndice documental



Plano de planta del vestíbulo de entrada al espacio cripta

Modelo de formulario de préstamo de obras utilizado en las exposiciones de carácter temporal



MINISTERIO
DE CULTURA

DIRECCIÓN GENERAL
DE BELLAS ARTES
Y BIENES CULTURALES

FORMULARIO DE PRÉSTAMO

EXPOSICIÓN:

SEDE:

FECHAS:

PRESTADOR:

DATOS PARA EL CATÁLOGO / GRÁFICA DE LA EXPOSICIÓN

Forma en que el prestador desea ser mencionado (*colección particular, museo, fundación ...*):

DATOS PARA EL TRANSPORTE:

Lugar donde se recoge la pieza:

Lugar donde se devuelve:

Horario :

Persona de contacto:

Teléfono:

E-mail:

CORREO (*persona designada por el prestador*)

Si NO

Persona de contacto:

Teléfono:

E-mail:

MATERIAL FOTOGRÁFICO DISPONIBLE:

Transparencia Digital (*alta resolución*)

CESIÓN TEMPORAL DE DERECHOS DE REPRODUCCIÓN (*si procede*)

FECHA:

PRESTADOR:

SE RUEGA DEVOLVER ESTE FORMULARIO DEBIDAMENTE FIRMADO



EXPOSICIÓN:
 SEDE:
 FECHAS:
 PRESTADOR:

Nº Inv./ Identif.:

OBJETO:

TÍTULO:

AUTOR:

FECHA:

FIRMAS / MARCAS:

MATERIA / TÉCNICA:

MEDIDAS: *(indicar mts./cms./mms.)* Alto Ancho Profundo

MEDIDAS PARA EMBALAJE Alto Ancho Profundo
*(incluyendo otros elementos inseparables de la pieza –marcos, pedestales...-
 En el caso de conjuntos indicar el número de piezas y medidas)*

PESO *(si procede por la materia y medidas):*

DATOS PARA EL SEGURO: Valoración en cifras:
 en letras:

ESTADO DE CONSERVACIÓN:

Necesita tratamiento: * Objeto: SI NO * Otros elementos: SI NO

OBSERVACIONES
(conservación, embalaje, transporte, accesos al edificio...)

Firma del prestador

SE RUEGA DEVOLVER ESTE FORMULARIO DEBIDAMENTE FIRMADO

Legislación aplicable en cuestiones relacionadas con exposiciones de carácter temporal

- *Real Decreto del 24 de julio de 1889, por el que se aprueba el Código Civil español.*
 - Dedicar su Título X a la regulación del Préstamo con carácter general.
- *Ley 16/1985, de 25 de junio, del Patrimonio Histórico Español.*
 - Regular la salida de Bienes de Interés Cultural de los Museos, Archivos y Bibliotecas de Titularidad Estatal.
 - Regular la salida de bienes culturales del territorio español para participación en exposiciones temporales.
- *Real Decreto 620/1987, de 10 de abril, por el que se aprueba el Reglamento de Museos de Titularidad Estatal y del Sistema Español de Museos.*
 - Regular lo relativo a los Bienes de Interés Cultural que se custodian en los museos.
- *Real Decreto Legislativo 2/2000, de 16 de junio por el que se aprueba el texto refundido de la Ley de Contratos de las Administraciones Públicas.*
- *Ley 49/2002, de 23 de diciembre, de régimen fiscal de las entidades sin fines lucrativos y de los incentivos fiscales al Mecenazgo.*
 - Para cuestiones relativas al patrocinio de la exposición temporal.
- *Ley 230/1963, de 28 de diciembre, General Tributaria.*
- *Ley 58/2003, de 17 de diciembre, General Tributaria.*
 - Regular todo lo relativo a la exportación e importación de bienes culturales para exposiciones temporales y los correspondientes trámites aduaneros.
- *Ley de Presupuestos Generales del Estado.*
 - Regular los presupuestos de gastos e ingresos asignados a los distintos Órganos de la Administración para realizar su cometido a lo largo del correspondiente ejercicio económico.

- *Ley 50/1980, de 8 de octubre, de Contrato de Seguro.*
- *Real Decreto 1680/1991, de 15 de noviembre, por el que se desarrolla la disposición adicional novena de la Ley 16/1985, de 25 de junio, del Patrimonio Histórico Español, sobre Garantía del Estado para obras de interés cultural.*
- *Ley 23/1992, de 30 de julio, de Seguridad Privada, modificada por Real Decreto Ley 2/1999, de 29 de enero.*
- *Real Decreto 2364/1994, de 9 de diciembre, por el que se aprueba el Reglamento de Seguridad Privada.*
 - Regula la utilización de los servicios de escolta, así como los servicios de seguridad privada en espacios públicos.
- *Real Decreto Legislativo 1/1996, de 12 de abril, por el que se aprueba el Texto Refundido de la Ley de Propiedad Intelectual.*
- *Ley 19/2006, de 5 de junio, por la que se amplían los medios de tutela de los derechos de propiedad intelectual e industrial, y se establecen normas procesales para facilitar la aplicación de diversos reglamentos comunitarios.*
 - Regula los derechos de autor y los derechos de reproducción.
- *Ley 6/1996, de 15 de enero, del Voluntariado.*
 - Regula la participación solidaria de los ciudadanos en actuaciones de voluntariado, en el seno de organizaciones sin ánimo de lucro, públicas o privadas.
- *Ley 29/2005, de 29 de diciembre, de Publicidad y Comunicación Institucional.*