

ANEXOS

ANEXO I: NORMAS DE CALIDAD AMBIENTAL (NCA)

Se consideran sustancias peligrosas todas las contenidas en el anexo II del RD 817/2015. Se clasifican en sustancias prioritarias y preferentes.

Sustancias prioritarias: Presentan un riesgo significativo para el medio acuático comunitario (incluido el riesgo por su uso para la captación de agua potable). Están reguladas a través del artículo 16 de la Directiva Marco del Agua. Entre esas sustancias se encuentran las sustancias peligrosas prioritarias y figuran en el anexo II del RD 817/2015.

Tabla I.1 Anexo II del RD 817/2015. NCA para sustancias prioritarias.

Nº	Nº CAS (¹)	Nombre de la sustancia (²)	Clase de Sustancia(³)	NCA-MA (⁴) Aguas superficiales continentales (⁵)	NCA-MA (⁴) Otras aguas superficiales	NCA-CMA (⁶) Aguas superficiales continentales (⁷)	NCA-CMA (⁶) Otras aguas superficiales	NCA Biota (⁸)
(1)	15972-60-8	Alacloro	prioritaria	0,3	0,3	0,7	0,7	
(2) (*)	120-12-7	Antraceno	peligrosa prioritaria	0,1	0,1	0,4 [0,1]	0,4 [0,1]	
(3)	1912-24-9	Atrazina	prioritaria	0,6	0,6	2,0	2,0	
(4)	71-43-2	Benceno	prioritaria	10	8	50	50	
(5) (*)	32534-81-9	Difeniléteres bromados (⁹)	peligrosa prioritaria(⁹)	0,0005	0,0002	no aplicable [0,14]	no aplicable [0,014]	[0,0085]
(6)	7440-43-9	Cadmio y sus compuestos (en función de las clases de dureza del agua) (¹⁰)	peligrosa prioritaria	≤ 0,08 (Clase 1) 0,08 (Clase 2) 0,09 (Clase 3) 0,15 (Clase 4) 0,25 (Clase 5)	0,2	≤ 0,45 (Clase 1) 0,45 (Clase 2) 0,6 (Clase 3) 0,9 (Clase 4) 1,5 (Clase 5)	≤ 0,45 (Clase 1) 0,45 (Clase 2) 0,6 (Clase 3) 0,9 (Clase 4) 1,5 (Clase 5)	
(6 bis)	56-23-5	Tetracloruro de carbono	otro contaminante	12	12	No aplicable	No aplicable	
(7)	85535-84-8	Cloroalcanos C ₁₀₋₁₃ (¹¹)	peligrosa prioritaria	0,4	0,4	1,4	1,4	
(8)	470-90-6	Clorfenvinfos	prioritaria	0,1	0,1	0,3	0,3	
(9)	2921-88-2	Clorpirifós (Clorpirifós- etilo)	prioritaria	0,03	0,03	0,1	0,1	
(9 bis)	309-00-2 60-57-1 72-20-8 465-73-6	Plaguicidas de tipo ciclodieno: Aldrina Dieldrina Endrina Isodrina	otro contaminante	Σ = 0,01	Σ = 0,005	No aplicable	No aplicable	
(9 ter)	No aplicable 50-29-3	DDT total (¹²) p,p'-DDT	otro contaminante	0,025 0,01	0,025 0,01	No aplicable	No aplicable	
(10)	107-06-2	1, 2-Dicloroetano	prioritaria	10	10	No aplicable	No aplicable	
(11)	75-09-2	Diclorometano	prioritaria	20	20	No aplicable	No aplicable	
(12)	117-81-7	Ftalato de di(2-etilhexilo) (DEHP)	peligrosa prioritaria	1,3	1,3	No aplicable	No aplicable	
(13)	330-54-1	Diurón	prioritaria	0,2	0,2	1,8	1,8	
(14)	115-29-7	Endosulfán	peligrosa prioritaria	0,005	0,0005	0,01	0,004	
(15) (*)	206-44-0	Fluoranteno	prioritaria	0,1 [0,0063]	0,1 [0,0063]	1 [0,12]	1 [0,12]	[30]
(16)	118-74-1	Hexaclorobenceno	peligrosa prioritaria			0,05	0,05	10
(17)	87-68-3	Hexaclorobutadieno	peligrosa prioritaria			0,6	0,6	55
(18)	608-73-1	Hexaclorociclohexano	peligrosa prioritaria	0,02	0,002	0,04	0,02	

Nº	Nº CAS (*)	Nombre de la sustancia (*)	Clase de Sustancia(*)	NCA-MA (*) Aguas superficiales continentales (*)	NCA-MA (*) Otras aguas superficiales	NCA-CMA (*) Aguas superficiales continentales (*)	NCA-CMA (*) Otras aguas superficiales	NCA Biota (*)
(19)	34123-59-6	Isoproturón	prioritaria	0,3	0,3	1,0	1,0	
(20) (*)	7439-92-1	Plomo y sus compuestos	prioritaria	7,2 [1,2] ⁽¹³⁾	7,2 [1,3]	No aplicable [14]	No aplicable [14]	
(21)	7439-97-6	Mercurio y sus compuestos	peligrosa prioritaria			0,07	0,07	20
(22) (*)	91-20-3	Naftaleno	prioritaria	2,4 [2]	1,2 [2]	No aplicable [130]	No aplicable [130]	
(23) (*)	7440-02-0	Niquel y sus compuestos	prioritaria	20 [4] ⁽¹³⁾	20 [8,6]	No aplicable [34]	No aplicable [34]	
(24)	84852-15-3	Nonilfenoles (4-Nonilfenol)	peligrosa prioritaria ⁽¹⁴⁾	0,3	0,3	2,0	2,0	
(25)	140-66-9	Octilfenoles ((4-(1,1',3,3'-tetrametilbutil)-fenol))	prioritaria ⁽¹⁵⁾	0,1	0,01	No aplicable	No aplicable	
(26)	608-93-5	Pentaclorobenceno	peligrosa prioritaria	0,007	0,0007	No aplicable	No aplicable	
(27)	87-86-5	Pentaclorofenol	prioritaria	0,4	0,4	1	1	
(28) (*)	No aplicable	Hidrocarburos aromáticos policíclicos (HAP) ⁽¹⁶⁾	peligrosa prioritaria ⁽¹⁷⁾	No aplicable	No aplicable	No aplicable	No aplicable	
	50-32-8	Benzo(a)pireno		0,05 [1,7 × 10 ⁻⁴]	0,05 [1,7 × 10 ⁻⁴]	0,1 [0,27]	0,1 [0,027]	[5]
	205-99-2	Benzo(b) Fluoranteno		Σ = 0,03	Σ = 0,03	No aplicable [0,017]	No aplicable [0,017]	[Ver nota 16]
	207-08-9	Benzo(k) Fluoranteno		[Ver nota 16]	[Ver nota 16]	No aplicable [0,017]	No aplicable [0,017]	[Ver nota 16]
	191-24-2	Benzo(g,h,i)perileno		Σ = 0,002	Σ = 0,002	No aplicable [8,2 × 10 ⁻³]	No aplicable [8,2 × 10 ⁻⁴]	[Ver nota 16]
	193-39-5	Indeno(1,2,3-cd)pireno		[Ver nota 16]	[Ver nota 16]	No aplicable	No aplicable	[Ver nota 16]
(29)	122-34-9	Simazina	prioritaria	1	1	4	4	
(29 bis)	127-18-4	Tetracloroetileno	otro contaminante	10	10	No aplicable	No aplicable	
(29 ter)	79-01-6	Tricloroetileno	otro contaminante	10	10	No aplicable	No aplicable	
(30)	36643-28-4	Compuestos de tributilestaño (Cation de tributilestaño)	peligrosa prioritaria ⁽¹⁸⁾	0,0002	0,0002	0,0015	0,0015	
(31)	12002-48-1	Triclorobencenos	prioritaria	0,4	0,4	No aplicable	No aplicable	
(32)	67-66-3	Triclorometano	prioritaria	2,5	2,5	No aplicable	No aplicable	
(33)	1582-09-8	Trifluralina	peligrosa prioritaria	0,03	0,03	No aplicable	No aplicable	
(34) (**)	115-32-2	Dicofol	peligrosa prioritaria	1,3 × 10 ⁻³	3,2 × 10 ⁻⁵	No aplicable ⁽¹⁹⁾	No aplicable ⁽¹⁹⁾	33
(35) (**)	1763-23-1	Ácido perfluoro-octanosulfónico y sus derivados (PFOS)	peligrosa prioritaria	6,5 × 10 ⁻⁴	1,3 × 10 ⁻⁴	36	7,2	9,1
(36) (**)	124495-18-7	Quinoxifeno	peligrosa prioritaria	0,15	0,015	2,7	0,54	
(37) (**)	Véase Nota ⁽²⁰⁾	Dioxinas y compuestos similares	peligrosa prioritaria			No aplicable	No aplicable	Suma de PCDD+PCDF +PCB-DL 0,0065 µg.kg ⁻¹ TEQ ⁽²¹⁾
(38) (**)	74070-46-5	Acionifeno	prioritaria	0,12	0,012	0,12	0,012	
(39) (**)	42576-02-3	Bifenox	prioritaria	0,012	0,0012	0,04	0,004	

Nº	Nº CAS (¹)	Nombre de la sustancia (¹)	Clase de Sustancia(¹)	NCA-MA (¹) Aguas superficiales continentales (¹)	NCA-MA (¹) Otras aguas superficiales	NCA-CMA (¹) Aguas superficiales continentales (¹)	NCA-CMA (¹) Otras aguas superficiales	NCA Biota (¹)
(40) (**)	28159-98-0	Cibutrina	prioritaria	0,0025	0,0025	0,016	0,016	
(41) (**)	52315-07-8	Cipermetrina	prioritaria (²³)	8×10^{-5}	8×10^{-6}	6×10^{-4}	6×10^{-5}	
(42) (**)	62-73-7	Diclorovós	prioritaria	6×10^{-4}	6×10^{-5}	7×10^{-4}	7×10^{-5}	
(43) (**)	Véase Nota (²³)	Hexabromociclododecano (HBCDD)	peligrosa prioritaria	0,0016	0,0008	0,5	0,05	167
(44) (**)	76-44-8/ 1024-57-3	Heptacloro y epóxido de heptacloro	peligrosa prioritaria	2×10^{-7}	1×10^{-8}	3×10^{-4}	3×10^{-5}	$6,7 \times 10^{-3}$
(45) (**)	886-50-0	Terbutrina	prioritaria	0,065	0,0065	0,34	0,034	

NOTA: Las concentraciones que presentan una letra en la parte superior implican que si el órgano competente de cada Demarcación Hidrográfica no aplica la NCA en la biota, introducirá una NCA más estricta para las aguas para alcanzar así los niveles de protección que la NCA para la biota que figuran en el real decreto.

Sustancias preferentes: presentan un riesgo significativo para aguas superficiales españolas debido a su toxicidad, persistencia y bioacumulación o por la importancia que implica su presencia en el medio acuático. Estas sustancias se presentan en el anexo II del RD 817/2015 (Tabla I.2).

Tabla I.2 Anexo II del RD 817/2015. NCA para sustancias preferentes.

Nº	Nº CAS(¹)	Nombre de la sustancia	NCA-MA(²)		
			Aguas superficiales continentales (²)	Otras aguas superficiales	
(1)	100-41-4	Etilbenceno	30	30	
(2)	108-88-3	Tolueno	50	50	
(3)	71-55-6	1, 1, 1 – Tricloroetano	100	100	
(4)	1330-20-7	Xileno (Σ isómeros orto, meta y para)	30	30	
(5)	5915-41-3	Terbutilazina	1	1	
(6)	7440-38-2	Arsénico	50	25	
(7)	7440-50-8	Cobre (⁴)	Dureza del agua (mg/L CaCO ₃) CaCO ₃ \leq 10 10 < CaCO ₃ \leq 50 50 < CaCO ₃ \leq 100 CaCO ₃ > 100	NCA-MA 5 22 40 120	25
(8)	18540-29-9	Cromo VI	5	5	
(9)	7440-47-3	Cromo	50	no aplicable	
(10)	7782-49-2	Selenio	1	10	
(11)	7440-66-6	Zinc(⁴)	Dureza del agua (mg/L CaCO ₃) CaCO ₃ \leq 10 10 < CaCO ₃ \leq 50 50 < CaCO ₃ \leq 100 CaCO ₃ > 100	NCA-MA 30 200 300 500	60
(12)	74-90-8	Cianuros totales	40	no aplicable	
(13)	16984-48-8	Fluoruros	1700	no aplicable	
(14)	108-90-7	Clorobenceno	20	no aplicable	
(15)	25321-22-6	Diclorobenceno (Σ isómeros orto, meta y para)	20	no aplicable	
(16)	51218-45-2	Metolacoloro	1	no aplicable	

ANEXO II: Estado Ecológico.

Tabla II.1 Clasificación de tipos de masas de aguas superficiales (ríos)

R-T09-Ríos mineralizados de baja montaña mediterránea
R-T11-Ríos de montaña mediterránea silíceo
R-T12-Ríos de montaña mediterránea calcárea
R-T15-Ejes mediterráneo-continentales poco mineralizados
R-T16-Ejes mediterráneo-continentales mineralizados
R-T17-Grandes ejes en ambiente mediterráneo
R-T26-Ríos de montaña húmeda calcárea
R-T27-Ríos de alta montaña

Tabla II.2 Clasificación de tipos de masas de aguas superficiales (embalses)

E-T07 - Monomítico, calcáreo de zonas húmedas, con temperatura media anual menor de 15°C, pertenecientes a ríos de cabecera y tramos altos.
E-T10 - Monomítico, calcáreo de zonas no húmedas, pertenecientes a ríos de cabecera y tramos altos.
E-T11 - Monomítico, calcáreo de zonas no húmedas, pertenecientes a ríos de la red principal.
E-T12 - Monomítico, calcáreo de zonas no húmedas, pertenecientes a tramos bajos de ejes principales.

Tabla II.3 Umbrales del Estado Ecológico para el tipo de río R-T09

TIPOS RÍOS	INDICADOR	UNIDADES	CONDICIÓN DE REFERENCIA / CONDICIÓN ESPECÍFICA DEL TIPO	LÍMITES DE CAMBIO DE CLASE DE ESTADO			
				<i>Indicadores biológicos e hidromorfológicos: RCE</i> <i>Indicadores químicos: MEDIDA</i>			
				Muy bueno / bueno	Bueno / moderado	Moderado / deficiente	Deficiente / malo
R-T09	Índice IBMWP	-	189	0,84	0,51	0,30	0,13
R-T09	IMMi-T	-	1	0,815	0,706	0,470	0,235
R-T09	IBMR	-	10	0,87	0,65	0,43	0,22
R-T09	IPS	-	17,8	0,93	0,70	0,47	0,24
R-T09	QBR	-	85	0,941	0,600	0,400	0,200
R-T09	pH	-		8,7	9	10	12
R-T09	Oxígeno disuelto	mg/L		10	5	4	2
R-T09	Oxígeno disuelto (% sat.)	%		70	60	50	40
R-T09	Amonio total	mg NH4/L		0,2	0,6	1	2
R-T09	Fosfatos	mg PO4/L		0,2	0,4	1	2
R-T09	Nitratos	mg NO3/L		10	25	50	75

Tabla II.4 Umbrales del Estado Ecológico para el tipo de río R-T11

TIPOS RÍOS	INDICADOR	UNIDADES	CONDICIÓN DE REFERENCIA / CONDICIÓN ESPECÍFICA DEL TIPO	LÍMITES DE CAMBIO DE CLASE DE ESTADO			
				<i>Indicadores biológicos e hidromorfológicos: RCE</i> <i>Indicadores químicos: MEDIDA</i>			
				Muy bueno / bueno	Bueno / moderado	Moderado/ deficiente	Deficiente/ malo
R-T11	Indice IBMWP	-	193	0,82	0,50	0,30	0,12
R-T11	IMMi-T	-	1	0,811	0,707	0,471	0,236
R-T11	IBMR	-	11,1	0,91	0,68	0,45	0,23
R-T11	IPS	-	18,5	0,94	0,71	0,47	0,24
R-T11	QBR	-	90	0,888			
R-T11	pH	-		8,7	9	10	12
R-T11	Oxígeno disuelto	mg/L		10	5	4	2
R-T11	Oxígeno disuelto (% sat.)	%		70	60	50	40
R-T11	Amonio total	mg NH4/L		0,2	0,6	1	2
R-T11	Fosfatos	mg PO4/L		0,2	0,4	1	2
R-T11	Nitratos	mg NO3/L		10	25	50	75

Tabla II.5 Umbrales del Estado Ecológico para el tipo de río R-T12

TIPOS RÍOS	INDICADOR	UNIDADES	CONDICIÓN DE REFERENCIA / CONDICIÓN ESPECÍFICA DEL TIPO	LÍMITES DE CAMBIO DE CLASE DE ESTADO			
				<i>Indicadores biológicos e hidromorfológicos: RCE</i> <i>Indicadores químicos: MEDIDA</i>			
				Muy bueno / bueno	Bueno / moderado	Moderado / deficiente	Deficiente / malo
R-T12	Indice IBMWP	-	186	0,82	0,50	0,30	0,12
R-T12	IMMi-T	-	1	0,846	0,695	0,464	0,232
R-T12	IBMR	-	12,1	0,83	0,62	0,41	0,21
R-T12	IPS	-	18	0,91	0,68	0,46	0,23
R-T12	QBR	-	88	0,795			
R-T12	pH	-		8,7	9	10	12
R-T12	Oxígeno disuelto	mg/L		10	5	4	2
R-T12	Oxígeno disuelto (% sat.)	%		70	60	50	40
R-T12	Amonio total	mg NH4/L		0,2	0,6	1	2
R-T12	Fosfatos	mg PO4/L		0,2	0,4	1	2
R-T12	Nitratos	mg NO3/L		10	25	50	75

Tabla II.6 Umbrales del Estado Ecológico para el tipo de río R-T13

TIPOS RÍOS	INDICADOR	UNIDADES	CONDICIÓN DE REFERENCIA / CONDICIÓN ESPECÍFICA DEL TIPO	LÍMITES DE CAMBIO DE CLASE DE ESTADO			
				<i>Indicadores biológicos e hidromorfológicos: RCE</i> <i>Indicadores químicos: MEDIDA</i>			
				Muy bueno / bueno	Bueno / moderado	Moderado / deficiente	Deficiente / malo
R-T15	Indice IBMWP	-	172	0,69	0,42	0,24	0,10
R-T15	IMMi-T	-	1	0,826	0,682	0,455	0,227
R-T15	IBMR	-	9,3	0,91	0,68	0,45	0,23
R-T15	IPS	-	17,7	0,98	0,73	0,49	0,24
R-T15	QBR	-	100	0,800			
R-T15	pH	-		8,7	9	10	12
R-T15	Oxígeno disuelto	mg/L		10	5	4	2
R-T15	Oxígeno disuelto (% sat.)	%		70	60	50	40
R-T15	Amonio total	mg NH4/L		0,2	0,6	1	2
R-T15	Fosfatos	mg PO4/L		0,2	0,4	1	2
R-T15	Nitratos	mg NO3/L		10	25	50	75

Tabla II.7 Umbrales del Estado Ecológico para el tipo de río R-T16

TIPOS RÍOS	INDICADOR	UNIDADES	CONDICIÓN DE REFERENCIA / CONDICIÓN ESPECÍFICA DEL TIPO	LÍMITES DE CAMBIO DE CLASE DE ESTADO			
				<i>Indicadores biológicos e hidromorfológicos: RCE</i> <i>Indicadores químicos: MEDIDA</i>			
				Muy bueno / bueno	Bueno / moderado	Moderado / deficiente	Deficiente / malo
R-T16	Indice IBMWP	-	136	0,86	0,52	0,31	0,13
R-T16	IMMi-T	-	1	0,826	0,682	0,455	0,227
R-T16	IBMR	-	9,9	0,95	0,71	0,48	0,24
R-T16	IPS	-	16,4	0,97	0,73	0,49	0,24
R-T16	QBR	-	85	0,857			
R-T16	pH	-		8,7	9	10	12
R-T16	Oxígeno disuelto	mg/L		10	5	4	2
R-T16	Oxígeno disuelto (% sat.)	%		70	60	50	40
R-T16	Amonio total	mg NH4/L		0,2	0,6	1	2
R-T16	Fosfatos	mg PO4/L		0,2	0,4	1	2
R-T16	Nitratos	mg NO3/L		10	25	50	75

Tabla II.8 Umbrales del Estado Ecológico para el tipo de río R-T17

TIPOS RÍOS	INDICADOR	UNIDADES	CONDICIÓN DE REFERENCIA / CONDICIÓN ESPECÍFICA DEL TIPO	LÍMITES DE CAMBIO DE CLASE DE ESTADO			
				<i>Indicadores biológicos e hidromorfológicos: RCE</i> <i>Indicadores químicos: MEDIDA</i>			
				Muy bueno / bueno	Bueno / moderado	Moderado / deficiente	Deficiente / malo
R-T17	Indice IBMWP	-	107	0,79	0,48	0,28	0,15
R-T17	IMMi-T	-	1	0,826	0,682	0,455	0,227
R-T17	IBMR	-	10,4	1	0,75	0,5	0,25
R-T17	IPS	-	12,9	0,90	0,67	0,45	0,22
R-T17	QBR	-	80	0,875			
R-T17	pH	-		8,7	9	10	12
R-T17	Oxígeno disuelto	mg/L		10	5	4	2
R-T17	Oxígeno disuelto (% sat.)	%		70	60	50	40
R-T17	Amonio total	mg NH4/L		0,3	1,0	2	3
R-T17	Fosfatos	mg PO4/L		0,2	0,4	1	2
R-T17	Nitratos	mg NO3/L		10	25	50	75

Tabla II.9 Umbrales del Estado Ecológico para el tipo de río R-T26

TIPOS RÍOS	INDICADOR	UNIDADES	CONDICIÓN DE REFERENCIA / CONDICIÓN ESPECÍFICA DEL TIPO	LÍMITES DE CAMBIO DE CLASE DE ESTADO			
				<i>Indicadores biológicos e hidromorfológicos: RCE</i> <i>Indicadores químicos: MEDIDA</i>			
				Muy bueno / bueno	Bueno / moderado	Moderado / deficiente	Deficiente / malo
R-T26	Indice IBMWP	-	204	0,88	0,53	0,31	0,13
R-T26	IMMi-T	-	1	0,850	0,694	0,463	0,231
R-T26	IBMR	-	12,2	0,94	0,71	0,47	0,24
R-T26	IPS	-	18,6	0,93	0,70	0,47	0,23
R-T26	QBR	-	100	0,950			
R-T26	pH	-		8,7	9	10	12
R-T26	Oxígeno disuelto	mg/L		10	5	4	2
R-T26	Oxígeno disuelto (% sat.)	%		70	60	50	40
R-T26	Amonio total	mg NH4/L		0,2	0,6	1	2
R-T26	Fosfatos	mg PO4/L		0,2	0,4	1	2
R-T26	Nitratos	mg NO3/L		10	25	50	75

Tabla II.10 Umbrales del Estado Ecológico para el tipo de río R-T27

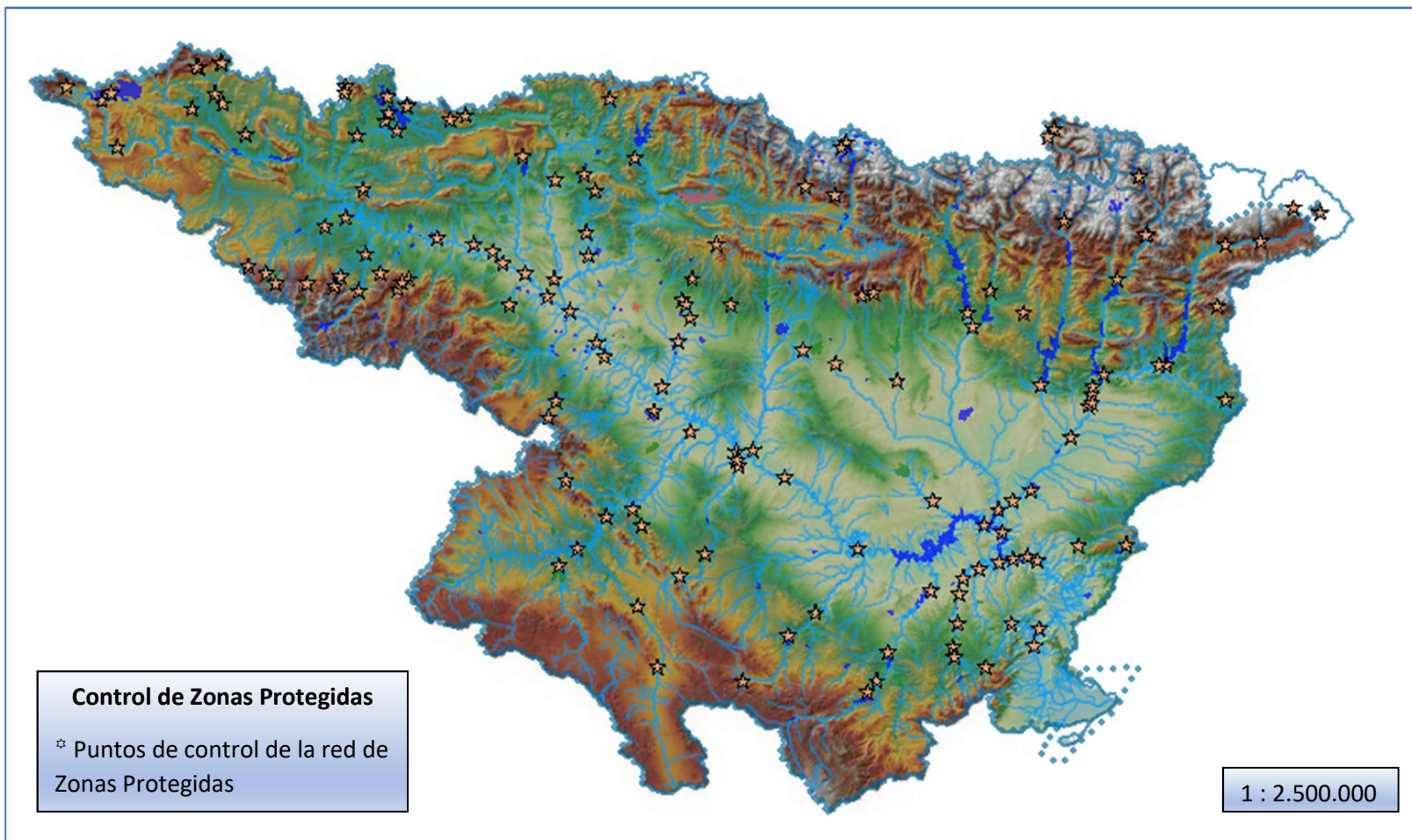
TIPOS RÍOS	INDICADOR	UNIDADES	CONDICIÓN DE REFERENCIA / CONDICIÓN ESPECÍFICA DEL TIPO	LÍMITES DE CAMBIO DE CLASE DE ESTADO			
				Indicadores biológicos e hidromorfológicos: RCE			
				Indicadores químicos: MEDIDA			
				Muy bueno / bueno	Bueno / moderado	Moderado / deficiente	Deficiente / malo
R-T27	Índice IBMWP	-	168	0,87	0,53	0,32	0,13
R-T27	IMMi-T	-	1	0,811	0,707	0,471	0,236
R-T27	IBMR	-	12,3	0,94	0,70	0,47	0,23
R-T27	IPS	-	18,9	0,94	0,71	0,47	0,24
R-T27	QBR	-	90	0,777			
R-T27	pH	-		8,7	9	10	12
R-T27	Oxígeno disuelto	mg/L		10	5	4	2
R-T27	Oxígeno disuelto (% sat.)	%		70	60	50	40
R-T27	Amonio total	mg NH4/L		0,2	0,6	1	2
R-T27	Fosfatos	mg PO4/L		0,2	0,4	1	2
R-T27	Nitratos	mg NO3/L		10	25	50	75

Tabla II.11 Umbrales del Estado Ecológico para los diferentes tipos de embalses.

TIPOS EMBALSES	INDICADOR	UNIDADES	LÍMITES DE CAMBIO DE CLASE DE ESTADO RCE		
			Bueno o superior / moderado	Moderado / deficiente	Deficiente / malo
E-T07	Clorofila A	mg/m ³	0,433	0,287	0,143
E-T07	Biovolumen	mm ³ /L	0,362	0,24	0,12
E-T10	Clorofila A	mg/m ³	0,433	0,287	0,143
E-T10	Biovolumen	mm ³ /L	0,362	0,24	0,12
E-T11	Clorofila A	mg/m ³	0,433	0,287	0,143
E-T11	Biovolumen	mm ³ /L	0,362	0,24	0,12
E-T12	Clorofila A	mg/m ³	0,195	0,13	0,065
E-T12	Biovolumen	mm ³ /L	0,175	0,117	0,058

ANEXO III: PUNTOS DE MUESTREO

III.1 – Mapa de los puntos de muestreo.



III.2 - Identificación de los puntos de muestreo

Tabla III.1: Nomenclatura de los puntos de muestreo y situación de los mismos.

ÁLAVA				
CÓDIGO MUEST.	TOPONIMIA	DESCRIPCIÓN DE LA MASA DE AGUA	CATEG.	SUBPROGRAMA
0179-FQ	Zadorra / Vitoria - Trespuentes (FQ)	Río Zadorra desde el río Zayas hasta las surgencias de Nanclares (incluye río Oca).	RÍO	Control de zonas vulnerables.
0180-FQ	Zadorra / Entre Mendivil y Durana (FQ)	Río Zadorra desde la Presa de Ullivarri-Gamboa hasta el río Alegría (inicio del tramo modificado de Vitoria, e incluye tramo final río Sta. Engracia).	RÍO	Control DMA Prepotables 12-4-1 (>30.000)
0519-FQ	Zadorra / Embalse de Ullivarri (FQ)	Embalse de Ullivarri-Gamboa. (E-T07)	EMBALSE	Control DMA Prepotables 12-4-1 (>30.000)
0525-FQ	Inglares / Berganzo (FQ)	Río Inglares desde la población de Pipaón hasta su desembocadura en el río Ebro (incluye río de la Mina).	RÍO	Control DMA Prepotables 4-2-1 (500-10.000)
0632-FQ	Barranco Uguarana (FQ)	Río Barrundia desde su nacimiento hasta la cola del embalse de Ullivari (incluye río Ugarana).	RÍO	Control DMA Prepotables 4-2-1 (500-10.000)
0633-FQ	Barranco Arcochoste (FQ)	No asociado a ninguna masa.	RÍO	Control DMA Prepotables 4-2-1 (500-10.000)
0643-FQ	Padrobaso / Zaya (FQ)	Río Padrobaso desde su nacimiento hasta su desembocadura en el río Bayas.	RÍO	Control DMA Prepotables 4-2-1 (500-10.000)
0644-FQ	Bayas / Aldaroa (FQ)	Río Bayas desde su nacimiento hasta la captación de abastecimiento a Vitoria en el Pozo de Subijana (incluye ríos Vadillo, Vedillo y Ugalde).	RÍO	Control DMA Prepotables 4-2-1 (500-10.000)

CÓDIGO MUEST.	TOPONIMIA	DESCRIPCIÓN DE LA MASA DE AGUA	CATEG.	SUBPROGRAMA
0653-FQ	Ayo. Losacantera / Legutiano (FQ)	No asociado a ninguna masa.	RÍO	Control DMA Prepotables 4-2-1 (500-10.000)
0654-FQ	Arakil / Araia (FQ)	Río Araquil desde su nacimiento hasta el río Alzania (inicio del tramo canalizado).	RÍO	Control DMA Prepotables 4-2-1 (500-10.000)
2215-FQ	Alegría / Matauco (FQ)	Río Alegría desde su nacimiento hasta su desembocadura en el río Zadorra (incluye ríos Mayor, Santo Tomás, Egileta, Errekelaor, Zerio, Arganzubi y Errekabarri).	RÍO	Control de zonas vulnerables. (NK reducido).
BURGOS				
0513-FQ	Nela / Cigüenza (FQ)	Río Nela desde su nacimiento hasta el río Trema (incluye río Engaña y arroyo Gándara).	RÍO	Control DMA Prepotables 4-2-1 (500-10.000)
0514-FQ	Trueba / Quintanilla de Pienza (FQ)	Río Trueba desde su nacimiento hasta el río Salón (incluye río Cerneja).	RÍO	Control DMA Prepotables 4-2-1 (500-10.000)
0516-FQ	Oropesa / Pradoluengo (FQ)	Río Tirón desde la población de Fresneda de la Sierra hasta el río Urbión (incluye río Pradoluengo).	RÍO	Control DMA Prepotables 4-2-1 (500-10.000)
0609-FQ	Salón / Villatomil (FQ)	Río Salón desde su nacimiento hasta su desembocadura en el río Trueba (incluye arroyo Pucheruela).	RÍO	Control DMA Prepotables 4-2-1 (500-10.000)
0610-FQ	Oca / Rozquemada (FQ)	Río Oca desde su nacimiento hasta el río Santa Casilda (incluye río Cerrata y embalse de Alba).	RÍO	Control DMA Prepotables 4-2-1 (500-10.000)
0620-FQ	Cerneja / Agüera (FQ)	Río Trueba desde su nacimiento hasta el río Salón (incluye río Cerneja).	RÍO	Control DMA Prepotables 4-2-1 (500-10.000)
0626-FQ	Trueba / Espinosa de los Monteros (FQ)	Río Trueba desde su nacimiento hasta el río Salón (incluye río Cerneja).	RÍO	Control DMA Prepotables 4-2-1 (500-10.000)

CÓDIGO MUEST.	TOPONIMIA	DESCRIPCIÓN DE LA MASA DE AGUA	CATEG.	SUBPROGRAMA
0629-FQ	Arroyo Rupando (FQ)	No asociado a ninguna masa.	RÍO	Control DMA Prepotables 4-2-1 (500-10.000)
0640-FQ	Jerea / Pedrosa de Tobalina (FQ)	Río Jerea desde el río Nabón hasta su desembocadura en el río Ebro en el azud de Cillaperlata.	RÍO	Control DMA Prepotables 4-2-1 (500-10.000)
0652-FQ	Ayo. De La Toba / Espinosa de los Monteros (FQ)	No asociado a ninguna masa.	RÍO	Control DMA Prepotables 4-2-1 (500-10.000)
3019-FQ	Urbión / Garganchón (EA 37) (FQ)	Río Urbión desde la estación de aforos número 37 en Garganchón hasta su desembocadura en el río Tirón.	RÍO	Control DMA Prepotables 4-2-1 (500-10.000)
CANTABRIA				
0203-FQ	Híjar / Espinilla (FQ)	Río Híjar desde su nacimiento hasta su desembocadura en el río Ebro.	RÍO	Control DMA Prepotables 8-4-1 (10.000-30.000)
0599-FQ	Ebro / Reinoso, embalse del Ebro (FQ)	Embalse del Ebro. (E-T07)	EMBALSE	Control DMA Prepotables 8-4-1 (10.000-30.000)
1151-FQ	Ebro / Quintanilla de An (FQ)	Río Ebro desde el arroyo Hijedo hasta el río Rudrón.	RÍO	Control DMA Prepotables 4-2-1 (500-10.000)
3105-FQ	Embalse del Ebro / Abastecimiento a Cantabria (FQ)	Embalse del Ebro. (E-T07)	EMBALSE	Control DMA Prepotables 12-4-1 (>30.000)

GIRONA				
CÓDIGO MUEST.	TOPONIMIA	DESCRIPCIÓN DE LA MASA DE AGUA	CATEG.	SUBPROGRAMA
0543-FQ	Err / Llivia (FQ)	No asociado a ninguna masa.	RÍO	Control DMA Prepotables 4-2-1 (500-10.000)
1519-FQ	Carol / La Tour de Carol (Francia). Toma de abastecimiento a Puigcerdá. (FQ)	No asociado a ninguna masa.	RÍO	Control DMA Prepotables 4-2-1 (500-10.000)
HUESCA				
0013-FQ	Ésera / Graus (FQ)	Río Ésera desde la estación de aforos número 13 en Graus hasta el río Isábena.	RÍO	Control DMA Prepotables 4-2-1 (500-10.000)
0033-FQ	Alcanadre / Peralta de Alcofea (FQ)	Río Alcanadre desde el puente nuevo de la carretera (estación de aforos número 91) en Lascellas hasta el río Guatizalema.	RÍO	Control DMA Prepotables 4-2-1 (500-10.000)
0097-FQ	Noguera Ribagorzana / Deriv. canal de Piñana (FQ)	Río Noguera Ribagorzana desde la Presa de Santa Ana hasta la toma de canales en Alfarrás.	RÍO	Control DMA Prepotables 12-4-1 (>30.000)
0231-FQ	Barranco Valcuerna / Candasnos (EA 231) (FQ)	Barranco de la Valcuerna desde su nacimiento hasta su entrada en el embalse de Mequinenza.	RÍO	Control de zonas vulnerables.
0414-FQ	Canal Aragón y Cataluña / C. San José (FQ)	Río Ésera desde la Presa de Barasona y las tomas de la Central de San José y del Canal de Aragón y Cataluña hasta su desembocadura en el río Cinca.	RÍO	Control DMA Prepotables 12-4-1 (>30.000)
0421-FQ	Canal de Monegros / Almudevar (FQ)	No asociado a ninguna masa.	RÍO	Control DMA Prepotables 8-4-1 (10.000-30.000)

CÓDIGO MUEST.	TOPONIMIA	DESCRIPCIÓN DE LA MASA DE AGUA	CATEG.	SUBPROGRAMA
0441-FQ	Cinca / Embalse del Grado (FQ)	Río Cinca desde la Presa de El Grado hasta el río Ésera.	RÍO	Control DMA Prepotables 12-4-1 (>30.000)
0529-FQ	Aragón / Castiello de Jaca (FQ)	Río Aragón desde el río Izas hasta el río Ijuez.	RÍO	Control DMA Prepotables 4-2-1 (500-10.000)
0538-FQ	Aguas Limpias / E. Sarra (FQ)	Río Aguas Limpias desde su nacimiento hasta su desembocadura en el río Gállego (incluye Embalse de Lasarra).	RÍO	Control DMA Prepotables 4-2-1 (500-10.000)
0539-FQ	Aurin / Isín (FQ)	Río Aurín desde su nacimiento hasta su entrada en el embalse de Sabiñánigo.	RÍO	Control DMA Prepotables 8-4-1 (10.000-30.000)
0550-FQ	Guatizalema / Embalse de Vadiello (FQ)	Río Guatizalema desde la presa de Vadiello hasta la estación de aforos número 192 de Siétamo.	RÍO	Control DMA Prepotables 12-4-1 (>30.000)
0618-FQ	Gállego / Embalse del Gállego (FQ)	Río Gállego desde su nacimiento hasta la cola del embalse de Lanuza y el retorno de las centrales de Sallent.	RÍO	Control DMA Prepotables 4-2-1 (500-10.000)
0628-FQ	Barranco Calvó (FQ)	Río Guart desde su nacimiento hasta el río Cajigar.	RÍO	Control DMA Prepotables 4-2-1 (500-10.000)
0651-FQ	Calcón / Embalse de Calcón (FQ)	Río Calcón desde su nacimiento hasta su desembocadura en el río Alcanadre (incluye río Formiga y embalse de Calcón o Guara).	RÍO	Control DMA Prepotables 4-2-1 (500-10.000)
1288-FQ	Flumen / Barbués (FQ)	Río Flumen desde el río Isuela hasta su desembocadura en el río Alcanadre (incluye barranco de Valdabra).	RÍO	Control de zonas vulnerables.
LLEIDA				
0025-FQ	Segre / Serós (FQ)	Río Segre desde el río Sed hasta embalse de Ribarroja.	RÍO	Control de zonas vulnerables.

CÓDIGO MUEST.	TOPONIMIA	DESCRIPCIÓN DE LA MASA DE AGUA	CATEG.	SUBPROGRAMA
0096-FQ	Segre / Balaguer (FQ)	Río Segre desde el río Sió hasta el río Cervera.	RÍO	Control DMA Prepotables 8-4-1 (10.000-30.000)
0114-FQ	Segre / Puente de Gualter (FQ)	Río Segre desde la presa de Rialb hasta el río Llobregós.	RÍO	Control DMA Prepotables 4-2-1 (500-10.000)
0146-FQ	Noguera Pallaresa / Pobla de Segur (FQ)	Río Noguera Pallaresa desde el río San Antonio hasta el río Flamisell, la cola del embalse de Talarn y el retorno de las centrales.	RÍO	Control DMA Prepotables 4-2-1 (500-10.000)
0169-FQ	Noguera Pallaresa / Camarasa (FQ)	Río Segre y río Noguera Pallaresa (incluye el tramo del Noguera-Pallaresa desde la presa de Camarasa a la confluencia con el Segre y el Segre desde su confluencia con el Noguera Pallaresa) hasta la cola del embalse de San Lorenzo.	RÍO	Control DMA Prepotables 4-2-1 (500-10.000)
0544-FQ	Llobregos / Mas de Culneral (FQ)	Río Llobregós desde su nacimiento hasta su desembocadura en el río Segre.	RÍO	Control DMA Prepotables 4-2-1 (500-10.000)
0546-FQ	Santa Ana / Sort (FQ)	No asociado a ninguna masa.	RÍO	Control DMA Prepotables 4-2-1 (500-10.000)
0581-FQ	Segre / Granja de Escarpe (FQ)	Río Segre desde el río Sed hasta la cola del embalse de Ribarroja.	RÍO	Control DMA Prepotables 4-2-1 (500-10.000)
0591-FQ	C. Serós / Embalse de Utxesa (FQ)	Embalse de Utchesa Seca. (E-T10)	EMBALSE	Control DMA Prepotables 8-4-1 (10.000-30.000)
0597-FQ	Viñasola / Vilaller (FQ)	No asociado a ninguna masa.	RÍO	Control DMA Prepotables 4-2-1 (500-10.000)
0606-FQ	Noguera Pallaresa / Sort (FQ)	Río Noguera Pallaresa desde el río San Antonio hasta el río Flamisell, la cola del embalse de Talarn y el retorno de las centrales.	RÍO	Control DMA Prepotables 4-2-1 (500-10.000)

CÓDIGO MUEST.	TOPONIMIA	DESCRIPCIÓN DE LA MASA DE AGUA	CATEG.	SUBPROGRAMA
0621-FQ	Segre / Derivación Canal de Urgel (FQ)	Río Segre desde el río Llobregós hasta el azud.	RÍO	Control DMA Prepotables 12-4-1 (>30.000)
0634-FQ	Barranco San Antonio (FQ)	No asociado a ninguna masa.	RÍO	Control DMA Prepotables 4-2-1 (500-10.000)
0635-FQ	Barranco (abastecimiento a Bossost) (FQ)	No asociado a ninguna masa.	RÍO	Control DMA Prepotables 4-2-1 (500-10.000)
0638-FQ	Son / Esterri de Aneu (FQ)	No asociado a ninguna masa.	RÍO	Control DMA Prepotables 4-2-1 (500-10.000)
0641-FQ	Barranco Odén (FQ)	Río Salada desde el río Ribera Canalda hasta la cola del embalse de Rialb (icluye río Ribera Canalda y barrancos de la Plana y de Odén).	RÍO	Control DMA Prepotables 8-4-1 (10.000-30.000)
0648-FQ	Segre / Derivación Acequia del Cup (FQ)	Embalse de Balaguer. (ET-11)	EMBALSE	Control DMA Prepotables 8-4-1 (10.000-30.000)
1119-FQ	Corp / Vilanova de la Barca (FQ)	Río Corp desde su nacimiento hasta su desembocadura en el río Segre.	RÍO	Control de zonas vulnerables. (NK reducido).
1304-FQ	Sio / Balaguer E.A. 182 (FQ)	Río Sió desde su nacimiento hasta su desembocadura en el río Segre.	RÍO	Control de zonas vulnerables.
3013-FQ	Torrente de Bescarán / La Seu d'Urgell (FQ)	No asociado a ninguna masa.	RÍO	Control DMA Prepotables 8-4-1 (10.000-30.000)
3034-FQ	Llosa / Martinet (FQ)	Río Segre desde el río Arabo hasta el río Aransa (incluye ríos Aransa, parte española del Martinet, Alp, Durán y Santa María y torrente de Confort).	RÍO	Control DMA Prepotables 4-2-1 (500-10.000)

CÓDIGO MUEST.	TOPONIMIA	DESCRIPCIÓN DE LA MASA DE AGUA	CATEG.	SUBPROGRAMA
3035-FQ	Segre / Derivación Acequia de Sant Llorenç (FQ)	Embalse de San Lorenzo. (E-T11)	EMBALSE	Control DMA Prepotables 4-2-1 (500-10.000)
NAVARRA				
0004-FQ	Arga / Funes (FQ)	Río Arga desde el río Salado hasta su desembocadura en el río Aragón.	RÍO	Control de zonas vulnerables.
0085-FQ	Ubagua / Riezu (FQ)	Río Inaroz desde su nacimiento hasta la cola del embalse de Alloz.	RÍO	Control DMA Prepotables 8-4-1 (10.000-30.000)
0120-FQ	Ebro / Lodosa (FQ)	Río Ebro desde el río Linares (tramo canalizado) hasta el río Ega I.	RÍO	Control DMA Prepotables 8-4-1 (10.000-30.000)
0120-FQ*	Ebro / Lodosa (FQ)	Río Ebro desde el río Linares (tramo canalizado) hasta el río Ega I.	RÍO	Control de zonas vulnerables.(NK reducido).
0152-FQ	Arga / Embalse de Eugui (aguas abajo de la presa) (FQ)	Río Arga desde la Presa de Eugui hasta el río Ulzama (inicio del tramo canalizado de Pamplona).	RÍO	Control DMA Prepotables 12-4-1 (>30.000)
0162-FQ	Ebro / Pignatelli (FQ)	Río Ebro desde el río Queiles hasta el río Huecha.	RÍO	Control DMA Prepotables 12-4-1 (>30.000)
0162-FQ*	Ebro / Pignatelli (FQ)	Río Ebro desde el río Queiles hasta el río Huecha.	RÍO	Control de zonas vulnerables.(NK reducido).
0502-FQ	Ebro / Sartaguda (FQ)	Río Ebro desde el río Linares (tramo canalizado) hasta el río Ega I.	RÍO	Control DMA Prepotables 4-2-1 (500-10.000)

CÓDIGO MUEST.	TOPONIMIA	DESCRIPCIÓN DE LA MASA DE AGUA	CATEG.	SUBPROGRAMA
0503-FQ	Ebro / San Adrián (FQ)	Río Ebro desde el río Linares (tramo canalizado) hasta el río Ega I.	RÍO	Control DMA Prepotables 4-2-1 (500-10.000)
0506-FQ	Ebro / Tudela (FQ)	Río Ebro desde el río Alhama hasta el río Queiles.	RÍO	Control DMA Prepotables 12-4-1 (>30.000)
0532-FQ	Mairaga / Embalse de Mairaga (FQ)	No asociado a ninguna masa.	RÍO	Control DMA Prepotables 4-2-1 (500-10.000)
0658-FQ	Irati / Canal de Navarra (FQ)	No asociado a ninguna masa.	RÍO	Control DMA Prepotables 12-4-1 (>30.000)
0660-FQ	Irati / Canal de Navarra - Tiebas potabilizadora (FQ)	No asociado a ninguna masa.	RÍO	Control DMA Prepotables 12-4-1 (>30.000)
1038-FQ	Linares / Mendavia (FQ)	Río Linares desde la población de Torres del Río hasta su desembocadura en el río Ebro.	RÍO	Control de zonas vulnerables. (NK reducido).
1308-FQ	Zidacos / Olite (FQ)	Río Zidacos desde el río Leoz hasta su desembocadura en el río Aragón.	RÍO	Control de zonas vulnerables. (NK reducido).
2053-FQ	Robo / Obanos (FQ)	Río Robo desde su nacimiento hasta su desembocadura en el río Arga	RÍO	Control de zonas vulnerables. (NK reducido).
3015-FQ	Zidacos / Murillo el Cuende (FQ)	Río Zidacos desde el río Leoz hasta su desembocadura en el río Aragón.	RÍO	Control de zonas vulnerables. (NK reducido).
3054-FQ	Alzania / Embalse de Urdalur (FQ)	Río Alzania desde su nacimiento hasta su desembocadura en el río Araquil (inicio del tramo canalizado).	RÍO	Control DMA Prepotables 8-4-1 (10.000-30.000)

LA RIOJA				
CÓDIGO MUEST.	TOPONIMIA	DESCRIPCIÓN DE LA MASA DE AGUA	CATEG.	SUBPROGRAMA
0036-FQ	Iregua / Islallana (FQ)	Río Iregua desde el puente de la carretera de Almarza hasta el azud de Islallana.	RÍO	Control DMA Prepotables 12-4-1 (>30.000)
0240-FQ	Oja / Castañares (FQ)	Río Glera desde el río Santurdejo hasta su desembocadura en el río Tirón.	RÍO	Control DMA Prepotables 8-4-1 (10.000-30.000)
0241-FQ	Najerilla / Anguiano (FQ)	Río Najerilla desde el río Valvanera hasta el río Tobia.	RÍO	Control DMA Prepotables 4-2-1 (500-10.000)
0242-FQ	Cidacos / Autol (FQ)	Río Cidacos desde el río Manzanares y el inicio de la canalización de Arnedillo hasta su desembocadura en el río Ebro.	RÍO	Control DMA Prepotables 4-2-1 (500-10.000)
0504-FQ	Ebro / Rincón de Soto (FQ)	Río Ebro desde el río Cidacos hasta el río Aragón.	RÍO	Control DMA Prepotables 4-2-1 (500-10.000)
0505-FQ	Ebro / Alfaro (FQ)	Río Ebro desde el río Aragón hasta el río Alhama.	RÍO	Control DMA Prepotables 4-2-1 (500-10.000)
0517-FQ	Oja / Ezcaray (FQ)	Río Glera desde la estación de aforos número 157 en Azarrulla hasta la población de Ezcaray.	RÍO	Control DMA Prepotables 4-2-1 (500-10.000)
0523-FQ	Najerilla / Nájera (FQ)	Río Najerilla desde el río Cárdenas hasta el río Tuerto.	RÍO	Control DMA Prepotables 4-2-1 (500-10.000)
0524-FQ	Cadajón / San Millán de la Cogolla (FQ)	No asociado a ninguna masa.	RÍO	Control DMA Prepotables 4-2-1 (500-10.000)
0571-FQ	Ebro / Logroño - Varea (FQ)	Río Ebro desde el río Iregua hasta el río Leza.	RÍO	Control DMA Prepotables 4-2-1 (500-10.000)

CÓDIGO MUEST.	TOPONIMIA	DESCRIPCIÓN DE LA MASA DE AGUA	CATEG.	SUBPROGRAMA
0642-FQ	Salves / Nestares (FQ)	No asociado a ninguna masa.	RÍO	Control DMA Prepotables 4-2-1 (500-10.000)
0661-FQ	Yalde / Embalse de Castroviejo (FQ)	Río Yalde desde su nacimiento hasta su desembocadura en el río Najerilla.	RÍO	Control DMA Prepotables 4-2-1 (500-10.000)
1429-FQ	Cárdenas / San Millán de la Cogolla (FQ)	Río Cárdenas desde su nacimiento hasta la población de San Millán de la Cogolla.	RÍO	Control DMA Prepotables 4-2-1 (500-10.000)
3022-FQ	Zamaca / Ollauri (FQ)	Río Zamaca desde su nacimiento hasta su desembocadura en el río Ebro.	RÍO	Control de zonas vulnerables.
3102-FQ	Iregua / Azud de Castañares de las Cuevas (FQ)	Iregua / Azud de Castañares de las Cuevas (FQ)	RÍO	Control DMA Prepotables 12-4-1 (>30.000)
SORIA				
0542-FQ	Agramonte / Agramonte (FQ)	No asociado a ninguna masa.	RÍO	Control DMA Prepotables 4-2-1 (500-10.000)
TARRAGONA				
0121-FQ	Ebro / Flix (abto. desde embalse) (FQ)	Embalse de Flix. (E-T12)	EMBALSE	Control DMA Prepotables 4-2-1 (500-10.000)
0210-FQ	Ebro / Cola Embalse Flix (FQ)	Embalse de Flix. (E-T12)	EMBALSE	Control DMA Prepotables 4-2-1 (500-10.000)

CÓDIGO MUEST.	TOPONIMIA	DESCRIPCIÓN DE LA MASA DE AGUA	CATEG.	SUBPROGRAMA
0511-FQ	Ebro / Benifallet (FQ)	Río Ebro desde Ascó hasta el azud de Xerta.	RÍO	Control DMA Prepotables 4-2-1 (500-10.000)
0512-FQ	Ebro / Xerta (FQ)	Río Ebro desde el azud de Xerta hasta la estación de aforos 27 de Tortosa.	RÍO	Control DMA Prepotables 12-4-1 (>30.000)
0556-FQ	Barranco Prades / Cornudella (FQ)	No asociado a ninguna masa.	RÍO	Control DMA Prepotables 4-2-1 (500-10.000)
0582-FQ	Canaleta / Bot (FQ)	Río Canaleta desde su nacimiento hasta su desembocadura en el río Ebro.	RÍO	Control DMA Prepotables 4-2-1 (500-10.000)
0614-FQ	Matarraña / Embalse de Ribarroja (FQ)	Embalse de Ribarroja (E-T12)	EMBALSE	Control DMA Prepotables 4-2-1 (500-10.000)
0655-FQ	Montsant / E. De Margalef (FQ)	Embalse de Margalef. (E-T10)	EMBALSE	Control DMA Prepotables 4-2-1 (500-10.000)
3048-FQ	Ebro / Embalse de Ribarroja (abto a La Fatarella) (FQ)	Embalse de Ribarroja. (E-T12)	RÍO	Control DMA Prepotables 4-2-1 (500-10.000)
3103-FQ	Ebro / Embalse de Ribarroja (Abto. a Maials) (FQ)	Embalse de Ribarroja. (E-T12)	EMBALSE	Control DMA Prepotables 4-2-1 (500-10.000)
TERUEL				
0010-FQ	Jiloca / Daroca (FQ)	Río Jiloca desde el río Pancrudo hasta la estación de aforos número 55 de Morata de Jiloca.	RÍO	Control DMA Prepotables 4-2-1 (500-10.000)

CÓDIGO MUEST.	TOPONIMIA	DESCRIPCIÓN DE LA MASA DE AGUA	CATEG.	SUBPROGRAMA
0042-FQ	Jiloca / Calamocho (aguas arriba, El Poyo del Cid) (FQ)	Río Jiloca desde los Ojos de Monreal hasta el río Pancrudo.	RÍO	Control de zonas vulnerables.(NK reducido)
0106-FQ	Guadalope / Santolea - Derivación Ac. Mayor (FQ)	Río Guadalope desde la presa de Santolea hasta el azud de Abénfigo.	RÍO	Control DMA Prepotables 4-2-1 (500-10.000)
0558-FQ	Guadalope / Calanda (FQ)	Embalse de Calanda. (E-T11)	EMBALSE	Control DMA Prepotables 4-2-1 (500-10.000)
0587-FQ	Matarraña / Mazaleón (FQ)	Río Matarraña desde el río Tastavins hasta el río Algás.	RÍO	Control DMA Prepotables 4-2-1 (500-10.000)
0598-FQ	Guadalope / Santolea, derivación Ac. Pinilla (FQ)	Embalse de Santolea. (E-T11)	EMBALSE	Control DMA Prepotables 4-2-1 (500-10.000)
0623-FQ	Algas / Mas de Bañetes (FQ)	Río Algás desde su nacimiento hasta el río Estret (incluye río Estret).	RÍO	Control DMA Prepotables 4-2-1 (500-10.000)
1231-FQ	Martín / Estrechos (FQ)	Río Martín desde el río Escuriza hasta su desembocadura en el río Ebro.	RÍO	Control de zonas vulnerables.(NK reducido).
1242-FQ	Matarraña / Torre del Compte (FQ)	Río Matarraña desde el río Tastavins hasta el río Algás.	RÍO	Control DMA Prepotables 4-2-1 (500-10.000)
3020-FQ	Tastavins / desembocadura - Valderobres (FQ)	Río Tastavins desde el río Monroyo hasta su desembocadura en el río Matarraña.	RÍO	Control de zonas vulnerables.(NK reducido).
3101-FQ	Martín / Embalse de Cueva Foradada (FQ)	Embalse de Cueva Foradada. (E-T10)	EMBALSE	Control DMA Prepotables 4-2-1 (500-10.000)

CÓDIGO MUEST.	TOPONIMIA	DESCRIPCIÓN DE LA MASA DE AGUA	CATEG.	SUBPROGRAMA
ZARAGOZA				
0029-FQ	Ebro / Mequinenza (FQ)	Embalse de Mequinenza. (E-T12)	EMBALSE	Control DMA Prepotables 4-2-1 (500-10.000)
0060-FQ	Arba de Luesia / Tauste (FQ)	Río Arba de Luesia desde el río Arba de Riguel hasta su desembocadura en el río Ebro.	RÍO	Control de zonas vulnerables.
0087-FQ	Jalón / Grisén (FQ)	Río Jalón desde el río Grío hasta su desembocadura en el río Ebro.	RÍO	Control de zonas vulnerables.(NK reducido).
0089-FQ	Gállego / Zaragoza (FQ)	Río Gállego desde el azud de Urdán hasta su desembocadura en el río Ebro.	RÍO	Control de zonas vulnerables.
0090-FQ	Queiles / Azud alimentación Emb. del Val (FQ)	Río Queiles desde la población de Vozmediano hasta el río Val.	RÍO	Control DMA Prepotables 12-4-1 (>30.000)
0099-FQ	Guadalupe / Embalse de Caspe (FQ)	Embalse de Caspe. (E-T12)	EMBALSE	Control DMA Prepotables 4-2-1 (500-10.000)
0176-FQ	Matarraña / Nonaspe (FQ)	Río Matarraña desde el río Tastavins hasta el río Algás.	RÍO	Control DMA Prepotables 4-2-1 (500-10.000)
0211-FQ	Ebro / Presa Pina (FQ)	Río Ebro desde el río Gállego hasta el río Ginel.	RÍO	Control DMA Prepotables 4-2-1 (500-10.000)
0238-FQ	Aranda / Embalse de Maidevera (FQ)	Río Aranda desde su nacimiento hasta la población de Brea de Aragón.	RÍO	Control DMA Prepotables 4-2-1 (500-10.000)

CÓDIGO MUEST.	TOPONIMIA	DESCRIPCIÓN DE LA MASA DE AGUA	CATEG.	SUBPROGRAMA
0507-FQ	Canal Imperial / Zaragoza (FQ)	Canal Imperial de Aragón.	RÍO	Control DMA Prepotables 12-4-1 (>30.000)
0537-FQ	Arba de Biel / Luna (FQ)	Río Arba de Biel desde el barranco de Cuarzo hasta su desembocadura en el Arba de Luesia (final del tramo canalizado e incluye barrancos de Varluenga, Cuarzo y Júnez).	RÍO	Control DMA Prepotables 4-2-1 (500-10.000)
0553-FQ	Piedra / Embalse de la Tranquera (FQ)	Embalse de La Tranquera. (E-T11)	EMBALSE	Control DMA Prepotables 4-2-1 (500-10.000)
0559-FQ	Matarraña / Maella (FQ)	Río Matarraña desde el río Tastavins hasta el río Algás.	RÍO	Control DMA Prepotables 4-2-1 (500-10.000)
0560-FQ	Canal de Bardenas / Ejea (FQ)	No asociado a ninguna masa.	RÍO	Control DMA Prepotables 12-4-1 (>30.000)
0565-FQ	Huerva / Fuente de la Junquera (FQ)	Río Huerva desde la presa de Mezalocha hasta su desembocadura en el río Ebro.	RÍO	Control de zonas vulnerables.
0583-FQ	Grío / La Almunia de Doña Godina (FQ)	Río Grío desde su nacimiento hasta su desembocadura en el río Jalón.	RÍO	Control de zonas vulnerables.(NK reducido).
0584-FQ	Alpartir / Alpartir (FQ)	No asociado a ninguna masa.	RÍO	Control DMA Prepotables 4-2-1 (500-10.000)
0586-FQ	Jalón / Sabiñán (FQ)	Río Jalón desde el río Ribota hasta el río Aranda.	RÍO	Control DMA Prepotables 4-2-1 (500-10.000)
0590-FQ	Ebro / Escatrón (FQ)	Río Ebro desde el río Aguas Vivas hasta el río Martín.	RÍO	Control DMA Prepotables 4-2-1 (500-10.000)

CÓDIGO MUEST.	TOPONIMIA	DESCRIPCIÓN DE LA MASA DE AGUA	CATEG.	SUBPROGRAMA
0593-FQ	Jalón / Terrer (FQ)	Río Jalón desde el río Manubles hasta el río Jiloca.	RÍO	Control DMA Prepotables 4-2-1 (500-10.000)
0611-FQ	Arba de Luesia / Embalse de San Bartolomé (FQ)	No asociado a ninguna masa.	RÍO	Control DMA Prepotables 8-4-1 (10.000-30.000)
0613-FQ	Matarraña / Fabara (FQ)	Río Matarraña desde el río Tastavins hasta el río Algás.	RÍO	Control DMA Prepotables 4-2-1 (500-10.000)
0656-FQ	Arba de Luesia / Pozo Pigalo (FQ)	Río Arba de Luesia desde su nacimiento hasta el puente de la carretera.	RÍO	Control DMA Prepotables 4-2-1 (500-10.000)
0657-FQ	Ebro / Zaragoza - Almozara (FQ)	Río Ebro desde el río Jalón hasta el río Huerva.	RÍO	Control de zonas vulnerables
0703-FQ	Arba de Luesia / Malpica de Arba (FQ)	Río Arba de Luesia desde el puente de la carretera hasta el río Farasdués.	RÍO	Control DMA Prepotables 4-2-1 (500-10.000)
1085-FQ	Arba de Luesia / Puente de Rivas (FQ)	Río Arba de Luesia desde el río Farasdués hasta el río Arba de Biel (final del tramo canalizado).	RÍO	Control de zonas vulnerables.
1219-FQ	Huerva / Cerveruela (FQ)	Río Huerva desde su nacimiento hasta la cola del embalse de Las Torcas.	RÍO	Control de zonas vulnerables.(NK reducido).
3012-FQ	Huerva / Embalse de Las Torcas (FQ)	Embalse de Las Torcas.	RÍO	Control DMA Prepotables 4-2-1 (500-10.000)
3014-FQ	Abto a Zaragoza y Corredor del Ebro / Depósitos de ACUAES-Zaragoza (FQ)	No asociado a ninguna masa.	RÍO	Control DMA Prepotables 12-4-1 (>30.000)

CÓDIGO MUEST.	TOPONIMIA	DESCRIPCIÓN DE LA MASA DE AGUA	CATEG.	SUBPROGRAMA
3016-FQ	Arba de Luesia / Ejea (aguas abajo) (FQ)	Río Arba de Luesia desde el río Arba de Biel (final del tramo canalizado) hasta el río Arba de Riguel.	RÍO	Control de zonas vulnerables. (NK reducido).
3018-FQ	Embalse de La Loteta - Torre de toma (FQ)	Embalse de La Loteta. (E-T10)	EMBALSE	Control DMA Prepotables 12-4-1 (>30.000)
3106-FQ	Las Parras / Embalse de Las Parras (FQ)	Río Martín desde el río de la Rambla y el río Parras hasta el río Vivel (incluye ríos de la Rambla y Parras). ET-	EMBALSE	Control DMA Prepotables 4-2-1 (500-10.000)

✧

ANEXO IV: DIAGNÓSTICO DE LA CALIDAD DEL AGUA

IV.1 Estado Ecológico, Estado Químico y Estado Final

Tabla IV: Resultados del cálculo del Estado Ecológico, Estado Químico y Estado Final en los puntos de muestreo

PUNTO MUESTREO	TIPO	EE	EQ	EF
0004-FQ	RÍO	Bn/Mo	Bueno	Bueno
0010-FQ	RÍO	Bn/Mo	Bueno	Bueno
0013-FQ	RÍO	Mb/Bn	Bueno	Bueno
0025-FQ	RÍO	Bn/Mo	Bueno	Bueno
0029-FQ	EMBALSE		Bueno	Bueno
0033-FQ	RÍO	Bn/Mo	Bueno	Bueno
0036-FQ	RÍO	Bn/Mo	Bueno	Bueno
0042-FQ	RÍO	Mo/Df		Inferior a bueno
0060-FQ	RÍO	Mo/Df	Bueno	Inferior a bueno
0085-FQ	RÍO	Mb/Bn	Bueno	Bueno
0087-FQ	RÍO	Bn/Mo	No Bueno	Inferior a bueno
0089-FQ	RÍO	Bn/Mo		Bueno
0090-FQ	RÍO	Bn/Mo	Bueno	Bueno
0096-FQ	RÍO	Bn/Mo	Bueno	Bueno

PUNTO MUESTREO	TIPO	EE	EQ	EF
0097-FQ	RÍO	Bn/Mo	Bueno	Bueno
0099-FQ	EMBALSE		Bueno	Bueno
0106-FQ	RÍO	Mb/Bn	Bueno	Bueno
0114-FQ	RÍO	Mb/Bn	Bueno	Bueno
0120-FQ	RÍO	Bn/Mo	Bueno	Bueno
0121-FQ	EMBALSE		Bueno	Bueno
0146-FQ	RÍO	Mb/Bn	Bueno	Bueno
0152-FQ	RÍO	Bn/Mo	Bueno	Bueno
0162-FQ	RÍO	Bn/Mo	No Bueno	Inferior a bueno
0169-FQ	RÍO	Bn/Mo	Bueno	Bueno
0176-FQ	RÍO	Bn/Mo	Bueno	Bueno
0179-FQ	RÍO	Mo/Df	No Bueno	Inferior a bueno
0180-FQ	RÍO	Bn/Mo	Bueno	Bueno
0203-FQ	RÍO	Mb/Bn	Bueno	Bueno
0210-FQ	EMBALSE		Bueno	Bueno
0211-FQ	RÍO	Bn/Mo	No Bueno	Inferior a bueno
0231-FQ	RÍO	Df/MI	Bueno	Inferior a bueno

PUNTO MUESTREO	TIPO	EE	EQ	EF
0238-FQ	RÍO	Bn/Mo	Bueno	Bueno
0240-FQ	RÍO	Bn/Mo	Bueno	Bueno
0241-FQ	RÍO	Bn/Mo	Bueno	Bueno
0242-FQ	RÍO	Mb/Bn	Bueno	Bueno
0414-FQ	RÍO	Mb/Bn	Bueno	Bueno
0421-FQ	RÍO	Bn/Mo	Bueno	Bueno
0441-FQ	RÍO	Bn/Mo	Bueno	Bueno
0502-FQ	RÍO	Bn/Mo	Bueno	Bueno
0503-FQ	RÍO	Bn/Mo	Bueno	Bueno
0504-FQ	RÍO	Bn/Mo	Bueno	Bueno
0505-FQ	RÍO	Bn/Mo	Bueno	Bueno
0506-FQ	RÍO	Bn/Mo	Bueno	Bueno
0507-FQ	RÍO	Bn/Mo	Bueno	Bueno
0511-FQ	RÍO	Bn/Mo	Bueno	Bueno
0512-FQ	RÍO	Bn/Mo	Bueno	Bueno
0513-FQ	RÍO	Bn/Mo	Bueno	Bueno
0514-FQ	RÍO	Bn/Mo	Bueno	Bueno

PUNTO MUESTREO	TIPO	EE	EQ	EF
0516-FQ	RÍO	Mb/Bn	Bueno	Bueno
0517-FQ	RÍO	Bn/Mo	Bueno	Bueno
0519-FQ	RÍO	Bn/Mo	Bueno	Bueno
0523-FQ	RÍO	Mb/Bn	Bueno	Bueno
0524-FQ	RÍO	Mb/Bn	Bueno	Bueno
0525-FQ	RÍO	Bn/Mo	Bueno	Bueno
0529-FQ	RÍO	Mb/Bn	Bueno	Bueno
0532-FQ	RÍO	Bn/Mo	Bueno	Bueno
0537-FQ	RÍO	Mb/Bn	Bueno	Bueno
0538-FQ	RÍO	Mb/Bn	Bueno	Bueno
0539-FQ	RÍO	Bn/Mo	Bueno	Bueno
0542-FQ	RÍO	Mb/Bn	Bueno	Bueno
0543-FQ	RÍO	Mb/Bn	Bueno	Bueno
0544-FQ	RÍO	Bn/Mo	Bueno	Bueno
0546-FQ	RÍO	Mb/Bn	Bueno	Bueno
0550-FQ	RÍO	Mb/Bn	Bueno	Bueno
0553-FQ	EMBALSE		Bueno	Bueno

PUNTO MUESTREO	TIPO	EE	EQ	EF
0556-FQ	RÍO	Bn/Mo	Bueno	Bueno
0558-FQ	EMBALSE		Bueno	Bueno
0559-FQ	RÍO	Bn/Mo	Bueno	Bueno
0560-FQ	RÍO	Mb/Bn	Bueno	Bueno
0565-FQ	RÍO	Df/MI	Bueno	Inferior a bueno
0571-FQ	RÍO	Bn/Mo	Bueno	Bueno
0581-FQ	RÍO	Bn/Mo	Bueno	Bueno
0582-FQ	RÍO	Bn/Mo	Bueno	Bueno
0583-FQ	RÍO	Mb/Bn		Bueno
0584-FQ	RÍO	Bn/Mo	Bueno	Bueno
0586-FQ	RÍO	Bn/Mo	Bueno	Bueno
0587-FQ	RÍO	Bn/Mo	Bueno	Bueno
0590-FQ	RÍO	Bn/Mo	Bueno	Bueno
0591-FQ	EMBALSE		Bueno	Bueno
0593-FQ	RÍO	Bn/Mo	Bueno	Bueno
0597-FQ	RÍO	Mb/Bn	Bueno	Bueno
0598-FQ	EMBALSE		Bueno	Bueno

PUNTO MUESTREO	TIPO	EE	EQ	EF
0599-FQ	EMBALSE		Bueno	Bueno
0606-FQ	RÍO	Mb/Bn	Bueno	Bueno
0609-FQ	RÍO	Bn/Mo	Bueno	Bueno
0610-FQ	RÍO	Bn/Mo	Bueno	Bueno
0611-FQ	RÍO	Bn/Mo	Bueno	Bueno
0613-FQ	RÍO	Bn/Mo	Bueno	Bueno
0614-FQ	EMBALSE		Bueno	Bueno
0618-FQ	RÍO	Bn/Mo	Bueno	Bueno
0620-FQ	RÍO	Bn/Mo	Bueno	Bueno
0621-FQ	RÍO	Bn/Mo	Bueno	Bueno
0623-FQ	RÍO	Bn/Mo	Bueno	Bueno
0626-FQ	RÍO	Bn/Mo	Bueno	Bueno
0628-FQ	RÍO	Bn/Mo	Bueno	Bueno
0629-FQ	RÍO	Bn/Mo	Bueno	Bueno
0632-FQ	RÍO	Bn/Mo	Bueno	Bueno
0633-FQ	RÍO	Bn/Mo	Bueno	Bueno
0634-FQ	RÍO	Mb/Bn	Bueno	Bueno

PUNTO MUESTREO	TIPO	EE	EQ	EF
0635-FQ	RÍO	Mb/Bn	Bueno	Bueno
0638-FQ	RÍO	Mb/Bn	Bueno	Bueno
0640-FQ	RÍO	Bn/Mo	Bueno	Bueno
0641-FQ	RÍO	Bn/Mo	Bueno	Bueno
0642-FQ	RÍO	Mb/Bn	Bueno	Bueno
0643-FQ	RÍO	Bn/Mo	Bueno	Bueno
0644-FQ	RÍO	Bn/Mo	Bueno	Bueno
0648-FQ	EMBALSE		Bueno	Bueno
0651-FQ	RÍO	Bn/Mo	Bueno	Bueno
0652-FQ	RÍO	Mb/Bn		Bueno
0653-FQ	RÍO	Mb/Bn	Bueno	Bueno
0654-FQ	RÍO	Mb/Bn	Bueno	Bueno
0655-FQ	EMBALSE		Bueno	Bueno
0656-FQ	RÍO	Bn/Mo	Bueno	Bueno
0657-FQ	RÍO	Bn/Mo		Bueno
0658-FQ	RÍO	Bn/Mo		Bueno
0660-FQ	RÍO	Mb/Bn	Bueno	Bueno

PUNTO MUESTREO	TIPO	EE	EQ	EF
0661-FQ	RÍO	Bn/Mo	Bueno	Bueno
0703-FQ	RÍO	Mb/Bn	Bueno	Bueno
1038-FQ	RÍO	Bn/Mo		Bueno
1085-FQ	RÍO	Bn/Mo		Bueno
1119-FQ	RÍO	Mo/Df		Inferior a bueno
1151-FQ	RÍO	Bn/Mo		Bueno
1219-FQ	RÍO	Mo/Df		Inferior a bueno
1231-FQ	RÍO	Bn/Mo		Bueno
1242-FQ	RÍO	Mb/Bn	Bueno	Bueno
1288-FQ	RÍO	Df/MI		Inferior a bueno
1304-FQ	RÍO	Mo/Df		Inferior a bueno
1308-FQ	RÍO	Mo/Df		Inferior a bueno
1429-FQ	RÍO	Bn/Mo	Bueno	Bueno
1519-FQ	RÍO	Mb/Bn	Bueno	Bueno
2053-FQ	RÍO	Df/MI		Inferior a bueno
2215-FQ	RÍO	Bn/Mo	Bueno	Bueno
3012-FQ	EMBALSE		Bueno	Bueno

PUNTO MUESTREO	TIPO	EE	EQ	EF
3013-FQ	RÍO	Mb/Bn	Bueno	Bueno
3014-FQ	RÍO	Mb/Bn	Bueno	Bueno
3015-FQ	RÍO	Df/MI		Inferior a Bueno
3016-FQ	RÍO	Bn/Mo	Bueno	Bueno
3018-FQ	EMBALSE		Bueno	Bueno
3019-FQ	RÍO	Bn/Mo	Bueno	Bueno
3020-FQ	RÍO	Df/MI		Inferior a Bueno
3022-FQ	RÍO	Df/MI		Inferior a Bueno
3034-FQ	RÍO	Mb/Bn	Bueno	Bueno
3035-FQ	EMBALSE		Bueno	Bueno
3048-FQ	RÍO	Bn/Mo	Bueno	Bueno
3054-FQ	EMBALSE		Bueno	Bueno
3101-FQ	EMBALSE		Bueno	Bueno
3102-FQ	RÍO	Bn/Mo	Bueno	Bueno
3103-FQ	RÍO	Bn/Mo		Bueno
3105-FQ	EMBALSE			
3106-FQ	EMBALSE			

IV.2-Water Quality Index (WQI) e Indices de Contaminación (ICOs)

Tabla IV.2 Resultado del cálculo del WQI e ICOs en los puntos de muestreo.

Punto	WQI	ICOMO	ICOSUS	ICOpH	ICOMIN
0004-FQ	Media	Bajo	Ninguno	Ninguno	Sin diagnosticar
0010-FQ	Media	Bajo	Ninguno	Ninguno	Sin diagnosticar
0013-FQ	Buena	Ninguno	Ninguno	Ninguno	Sin diagnosticar
0025-FQ	Buena	Sin diagnosticar	Ninguno	Ninguno	Sin diagnosticar
0029-FQ	Buena	Ninguno	Ninguno	Ninguno	Sin diagnosticar
0033-FQ	Media	Ninguno	Ninguno	Ninguno	Sin diagnosticar
0036-FQ	Buena	Ninguno	Ninguno	Ninguno	Sin diagnosticar
0042-FQ	Buena	Sin diagnosticar	Ninguno	Ninguno	Sin diagnosticar
0060-FQ	Buena	Sin diagnosticar	Ninguno	Ninguno	Sin diagnosticar
0085-FQ	Buena	Ninguno	Ninguno	Ninguno	Sin diagnosticar
0087-FQ	Buena	Sin diagnosticar	Ninguno	Ninguno	Sin diagnosticar
0089-FQ	Buena	Sin diagnosticar	Ninguno	Ninguno	Sin diagnosticar
0090-FQ	Media	Bajo	Ninguno	Ninguno	Sin diagnosticar
0096-FQ	Media	Bajo	Ninguno	Ninguno	Sin diagnosticar
0097-FQ	Buena	Ninguno	Ninguno	Ninguno	Sin diagnosticar
0099-FQ	Buena	Ninguno	Ninguno	Ninguno	Sin diagnosticar
0106-FQ	Buena	Ninguno	Ninguno	Ninguno	Sin diagnosticar
0114-FQ	Buena	Ninguno	Ninguno	Ninguno	Sin diagnosticar
0120-FQ	Media	Bajo	Ninguno	Ninguno	Sin diagnosticar
0121-FQ	Media	Bajo	Ninguno	Ninguno	Sin diagnosticar
0146-FQ	Buena	Medio	Ninguno	Ninguno	Sin diagnosticar
0152-FQ	Buena	Bajo	Ninguno	Ninguno	Sin diagnosticar
0162-FQ	Media	Bajo	Ninguno	Ninguno	Sin diagnosticar
0169-FQ	Buena	Ninguno	Ninguno	Ninguno	Sin diagnosticar
0176-FQ	Media	Ninguno	Ninguno	Ninguno	Sin diagnosticar
0179-FQ	Media	Sin diagnosticar	Ninguno	Ninguno	Sin diagnosticar
0180-FQ	Buena	Bajo	Ninguno	Ninguno	Sin diagnosticar
0203-FQ	Buena	Ninguno	Ninguno	Ninguno	Sin diagnosticar
0210-FQ	Media	Medio	Ninguno	Ninguno	Sin diagnosticar
0211-FQ	Buena	Sin diagnosticar	Ninguno	Ninguno	Sin diagnosticar
0231-FQ	Media	Sin diagnosticar	Ninguno	Ninguno	Muy Alto
0238-FQ	Buena	Ninguno	Ninguno	Ninguno	Sin diagnosticar

Punto	WQI	ICOMO	ICOSUS	ICOpH	ICOMIN	Punto	WQI	ICOMO	ICOSUS	ICOpH	ICOMIN
0240-FQ	Media	Bajo	Ninguno	Ninguno	Sin diagnosticar	0517-FQ	Buena	Ninguno	Ninguno	Ninguno	Sin diagnosticar
0241-FQ	Buena	Bajo	Ninguno	Ninguno	Sin diagnosticar	0519-FQ	Buena	Ninguno	Ninguno	Ninguno	Sin diagnosticar
0242-FQ	Media	Ninguno	Ninguno	Ninguno	Sin diagnosticar	0523-FQ	Buena	Bajo	Ninguno	Ninguno	Sin diagnosticar
0414-FQ	Buena	Ninguno	Ninguno	Ninguno	Alto	0524-FQ	Buena	Ninguno	Ninguno	Ninguno	Sin diagnosticar
0421-FQ	Buena	Ninguno	Ninguno	Ninguno	Alto	0525-FQ	Media	Bajo	Ninguno	Ninguno	Sin diagnosticar
0441-FQ	Buena	Ninguno	Ninguno	Ninguno	Alto	0529-FQ	Buena	Ninguno	Ninguno	Ninguno	Sin diagnosticar
0502-FQ	Media	Bajo	Ninguno	Ninguno	Sin diagnosticar	0532-FQ	Buena	Ninguno	Ninguno	Ninguno	Sin diagnosticar
0503-FQ	Media	Bajo	Ninguno	Ninguno	Sin diagnosticar	0537-FQ	Buena	Ninguno	Ninguno	Ninguno	Sin diagnosticar
0504-FQ	Media	Bajo	Ninguno	Ninguno	Sin diagnosticar	0538-FQ	Buena	Ninguno	Ninguno	Ninguno	Sin diagnosticar
0505-FQ	Media	Bajo	Ninguno	Ninguno	Sin diagnosticar	0539-FQ	Buena	Ninguno	Medio	Ninguno	Sin diagnosticar
0506-FQ	Media	Bajo	Ninguno	Ninguno	Sin diagnosticar	0542-FQ	Buena	Ninguno	Ninguno	Ninguno	Sin diagnosticar
0507-FQ	Media	Ninguno	Ninguno	Ninguno	Sin diagnosticar	0543-FQ	Buena	Ninguno	Ninguno	Ninguno	Sin diagnosticar
0511-FQ	Media	Bajo	Ninguno	Ninguno	Sin diagnosticar	0544-FQ	Media	Bajo	Ninguno	Ninguno	Sin diagnosticar
0512-FQ	Media	Ninguno	Ninguno	Ninguno	Sin diagnosticar	0546-FQ	Buena	Ninguno	Ninguno	Ninguno	Sin diagnosticar
0513-FQ	Buena	Bajo	Ninguno	Ninguno	Sin diagnosticar	0550-FQ	Buena	Ninguno	Ninguno	Ninguno	Sin diagnosticar
0514-FQ	Buena	Bajo	Ninguno	Ninguno	Sin diagnosticar	0553-FQ	Media	Ninguno	Ninguno	Ninguno	Sin diagnosticar
0516-FQ	Buena	Ninguno	Ninguno	Ninguno	Sin diagnosticar	0556-FQ	Buena	Ninguno	Ninguno	Ninguno	Sin diagnosticar

Punto	WQI	ICOMO	ICOSUS	ICOpH	ICOMIN	Punto	WQI	ICOMO	ICOSUS	ICOpH	ICOMIN
0558-FQ	Buena	Ninguno	Ninguno	Ninguno	Sin diagnosticar	0606-FQ	Buena	Ninguno	Ninguno	Ninguno	Sin diagnosticar
0559-FQ	Media	Ninguno	Ninguno	Ninguno	Sin diagnosticar	0609-FQ	Media	Ninguno	Ninguno	Ninguno	Sin diagnosticar
0560-FQ	Buena	Ninguno	Ninguno	Ninguno	Sin diagnosticar	0610-FQ	Buena	Ninguno	Ninguno	Ninguno	Sin diagnosticar
0565-FQ	Buena	Sin diagnosticar	Ninguno	Ninguno	Sin diagnosticar	0611-FQ	Buena	Ninguno	Ninguno	Ninguno	Sin diagnosticar
0571-FQ	Media	Bajo	Ninguno	Ninguno	Sin diagnosticar	0613-FQ	Media	Ninguno	Ninguno	Ninguno	Sin diagnosticar
0581-FQ	Media	Bajo	Ninguno	Ninguno	Sin diagnosticar	0614-FQ	Media	Ninguno	Ninguno	Ninguno	Sin diagnosticar
0582-FQ	Media	Medio	Ninguno	Ninguno	Sin diagnosticar	0618-FQ	Buena	Ninguno	Ninguno	Ninguno	Sin diagnosticar
0583-FQ	Buena	Sin diagnosticar	Ninguno	Ninguno	Sin diagnosticar	0620-FQ	Buena	Ninguno	Ninguno	Ninguno	Sin diagnosticar
0584-FQ	Media	Bajo	Ninguno	Ninguno	Sin diagnosticar	0621-FQ	Buena	Bajo	Ninguno	Ninguno	Sin diagnosticar
0586-FQ	Media	Bajo	Ninguno	Ninguno	Sin diagnosticar	0623-FQ	Buena	Ninguno	Ninguno	Ninguno	Sin diagnosticar
0587-FQ	Media	Bajo	Ninguno	Ninguno	Sin diagnosticar	0626-FQ	Buena	Bajo	Ninguno	Ninguno	Sin diagnosticar
0590-FQ	Media	Bajo	Ninguno	Ninguno	Sin diagnosticar	0628-FQ	Buena	Ninguno	Ninguno	Ninguno	Sin diagnosticar
0591-FQ	Media	Bajo	Ninguno	Ninguno	Sin diagnosticar	0629-FQ	Buena	Ninguno	Ninguno	Ninguno	Sin diagnosticar
0593-FQ	Media	Bajo	Ninguno	Ninguno	Sin diagnosticar	0632-FQ	Buena	Ninguno	Ninguno	Ninguno	Sin diagnosticar
0597-FQ	Buena	Ninguno	Ninguno	Ninguno	Sin diagnosticar	0633-FQ	Buena	Ninguno	Ninguno	Ninguno	Sin diagnosticar
0598-FQ	Buena	Ninguno	Ninguno	Ninguno	Sin diagnosticar	0634-FQ	Buena	Ninguno	Ninguno	Ninguno	Sin diagnosticar
0599-FQ	Buena	Ninguno	Ninguno	Ninguno	Sin diagnosticar	0635-FQ	Buena	Bajo	Ninguno	Ninguno	Sin diagnosticar

Punto	WQI	ICOMO	ICOSUS	ICOpH	ICOMIN	Punto	WQI	ICOMO	ICOSUS	ICOpH	ICOMIN
0638-FQ	Buena	Ninguno	Ninguno	Ninguno	Sin diagnosticar	0703-FQ	Buena	Ninguno	Ninguno	Ninguno	Sin diagnosticar
0640-FQ	Buena	Bajo	Ninguno	Ninguno	Sin diagnosticar	1038-FQ	Buena	Sin diagnosticar	Ninguno	Ninguno	Sin diagnosticar
0641-FQ	Buena	Ninguno	Ninguno	Ninguno	Sin diagnosticar	1085-FQ	Buena	Sin diagnosticar	Ninguno	Ninguno	Sin diagnosticar
0642-FQ	Buena	Ninguno	Ninguno	Ninguno	Sin diagnosticar	1119-FQ	Media	Sin diagnosticar	Ninguno	Ninguno	Sin diagnosticar
0643-FQ	Buena	Bajo	Ninguno	Ninguno	Sin diagnosticar	1151-FQ	Buena	Sin diagnosticar	Ninguno	Ninguno	Sin diagnosticar
0644-FQ	Buena	Ninguno	Ninguno	Ninguno	Sin diagnosticar	1219-FQ	Buena	Sin diagnosticar	Ninguno	Ninguno	Sin diagnosticar
0648-FQ	Buena	Ninguno	Ninguno	Ninguno	Sin diagnosticar	1231-FQ	Buena	Sin diagnosticar	Ninguno	Ninguno	Sin diagnosticar
0651-FQ	Buena	Ninguno	Ninguno	Ninguno	Sin diagnosticar	1242-FQ	Buena	Ninguno	Ninguno	Ninguno	Sin diagnosticar
0652-FQ	Buena	Ninguno	Ninguno	Ninguno	Sin diagnosticar	1288-FQ	Buena	Sin diagnosticar	Ninguno	Ninguno	Sin diagnosticar
0653-FQ	Buena	Ninguno	Ninguno	Ninguno	Sin diagnosticar	1304-FQ	Buena	Sin diagnosticar	Ninguno	Ninguno	Sin diagnosticar
0654-FQ	Buena	Ninguno	Ninguno	Ninguno	Sin diagnosticar	1308-FQ	Buena	Sin diagnosticar	Ninguno	Ninguno	Sin diagnosticar
0655-FQ	Buena	Ninguno	Ninguno	Ninguno	Sin diagnosticar	1429-FQ	Buena	Bajo	Ninguno	Ninguno	Sin diagnosticar
0656-FQ	Buena	Ninguno	Ninguno	Ninguno	Sin diagnosticar	1519-FQ	Buena	Ninguno	Ninguno	Ninguno	Sin diagnosticar
0657-FQ	Buena	Sin diagnosticar	Ninguno	Ninguno	Sin diagnosticar	2053-FQ	Buena	Sin diagnosticar	Ninguno	Ninguno	Sin diagnosticar
0658-FQ	Buena	Ninguno	Ninguno	Ninguno	Sin diagnosticar	2215-FQ	Buena	Sin diagnosticar	Ninguno	Ninguno	Sin diagnosticar
0660-FQ	Buena	Ninguno	Ninguno	Ninguno	Sin diagnosticar	3012-FQ	Buena	Ninguno	Ninguno	Ninguno	Sin diagnosticar
0661-FQ	Buena	Ninguno	Ninguno	Ninguno	Sin diagnosticar	3013-FQ	Buena	Ninguno	Ninguno	Ninguno	Sin diagnosticar

Punto	WQI	ICOMO	ICOSUS	ICOpH	ICOMIN
3014-FQ	Buena	Ninguno	Ninguno	Ninguno	Sin diagnosticar
3015-FQ	Media	Sin diagnosticar	Ninguno	Ninguno	Sin diagnosticar
3016-FQ	Buena	Sin diagnosticar	Ninguno	Ninguno	Sin diagnosticar
3018-FQ	Media	Alto	Ninguno	Ninguno	Alto
3019-FQ	Buena	Ninguno	Ninguno	Ninguno	Sin diagnosticar
3020-FQ	Buena	Sin diagnosticar	Ninguno	Ninguno	Sin diagnosticar
3022-FQ	Buena	Sin diagnosticar	Ninguno	Ninguno	Sin diagnosticar
3034-FQ	Buena	Ninguno	Ninguno	Ninguno	Sin diagnosticar
3035-FQ	Buena	Ninguno	Ninguno	Ninguno	Sin diagnosticar
3048-FQ	Media	Bajo	Ninguno	Ninguno	Sin diagnosticar
3054-FQ	Buena	Ninguno	Ninguno	Ninguno	Sin diagnosticar
3101-FQ	Buena	Ninguno	Ninguno	Ninguno	Sin diagnosticar
3102-FQ	Buena	Medio	Ninguno	Ninguno	Sin diagnosticar
3103-FQ	Media	Bajo	Ninguno	Ninguno	Sin diagnosticar
3105-FQ	S.d.	Sin diagnosticar	Sin diagnosticar	Sin diagnosticar	Sin diagnosticar
3106-FQ	S.d.	Sin diagnosticar	Sin diagnosticar	Sin diagnosticar	Sin diagnosticar