



# 5. ANEXOS

# ANEXO I

## CRONOLOGÍA

A continuación adjuntamos una tabla cronológica que hemos preparado del modo más visual y didáctico posible, para que en ella se pueda localizar rápida y fácilmente cualquier acontecimiento u obra del artista. Nos hemos centrado en el período abarcado en el TFG: infancia y juventud al servicio de Borghese. La hemos extendido hasta el 1633 porque es el año en el que muere Scipione y, previamente, en 1632, Bernini había realizado los dos magníficos retratos del cardenal.

La tabla cronológica que planteamos es un traslado directo de la que Rudolf Wittkower nos presenta en su obra *Gian Lorenzo Bernini: el escultor del barroco romano* (1990)<sup>97</sup>. Pero la de la edición española es un poco difícil de seguir y comprender. Así que, para preparar esta tabla cronológica hemos manejado la edición inglesa más actual –la del 2012– de este excelente manual.

Para su correcta interpretación conviene tener en cuenta los siguientes puntos:

- Los títulos en cursiva se refieren a obras datables por medio de documentos u otras pruebas irrefutables.
- Cuando Bernini dedicó más de un año a una obra, se indica también en la tabla, estableciendo intervalos de tiempo.



Portada de la edición inglesa del 2012 del manual de Wittkower que he manejado.

<sup>97</sup> WITTKOWER, R., *Gian Lorenzo ...*, *op. cit.*, pp. 327-329



Cronología detallada de Gian Lorenzo Bernini (1598-1680) [Hasta la muerte de Scipione Borghese en 1633]

	Datos biográficos y adicionales	Bustos (también los de tumbas)	Figuras, grupos y relieves	Tumbas	Capillas, iglesias, grandes decoraciones y obras compuestas	Fuentes y monumentos	Obras ocasionales	Arquitectura y proyectos
1598	(7 Dic.) Bernini nace en Nápoles							
1605-6	La familia se establece en Roma							
1605-21	Pablo V Borghese, Papa							
1609-14	Obra de Pietro Bernini en la Capilla de Pablo V, Sta. Maria Maggiore.							
1615			1615 <i>Cabra Amaltea</i>					
1616		1616 Santoni	1616 San Lorenzo					
1617		1617 Vigevano	1617 San Sebastián					
1618		1618 Pablo V	1618-19 <i>Eneas y Anquises</i>					
1619			1619 Anima Beata y Anima Dannata					
1620			1620 Neptuno y Tritón 1620 <i>Hermafrodita</i>					
1621	Gregorio XV Ludovisi, Papa Bernini Presidente Accademia di San Luca	1621 <i>Pablo V</i> 1621 <i>Gregorio XV</i> 1621 Montoya 1621-22 <i>Gregorio XV</i>	1621-22 <i>Rapto de Proserpina</i> 1621-23 Cupido, Ares Ludovisi				1621 <i>Catafalco</i> , Pablo V	
1622		1622 <i>De Sordis</i> 1622 Roberto Bellarmine 1622 Dolfin	1622-25 <i>Apolo y Dafne</i>					
1623	Urbano VIII Barberini, Papa. (24 Ago.) Bernini nombrado 'Commissario e revisore dei condotti di P. Navona'. (1 Oct.) Nombrado Maestro de las fundiciones papales. (7 Oct.) Nombrado 'Soprastante' dell' Acqua Felice.	1623 Urbano VIII	1623-24 <i>David</i>					
1624		1624 <i>Duque de Bracciano</i>	1624-26 <i>Santa Bibiana</i>		1624-33 <i>Baldaquino</i>			1624 <i>Fachada Sta. Bibiana</i>
1625							1625 <i>Canonización Isabel de Portugal</i>	
1626		1626 Klesl 1626 Francesco Barberini 1626 Camilla Barbadoni	1626-28 <i>Ángeles de Sant' Agostino</i>					1626 <i>Campanili, Panteón</i> (derribados 1882)
1627		1627 Cardenales Valier	1627-33 <i>Urbano VIII, Velletri</i>					
1628		1628 Antonio Barberini		1628-31 <i>Urbano VIII</i> , primera fase.		1628-29 <i>Barcaccia</i>		
1629	(30 Ene.) Muerte de Maderno. (5 Feb.) Bernini nombrado Arquitecto de San Pedro. (Agosto) Muerte de Pietro Bernini. (3 Sep.) Bernini nombrado arquitecto Acqua Vergine.		1629 <i>Longino</i> , modelo				1629 <i>Canonización de Andrea Corsini</i>	1629-33 <i>Palazzo Barberini</i> (continuado después de la muerte de Maderno)
1630		1630 <i>Carlo Barberini</i>	1630 Monumento conmemorativo C. Barberini.				1630 <i>Catafalco Carlo Barberini</i>	1630 Planos fortificación del Borgo
1631	Frontispicio para ' <i>Poemata</i> ' de Urbano VIII.							
1632		1632 <i>Scipione Borghese</i>				1632-37 Fontana del Tritone		
1633	Muerte del Cardenal Scipione Borghese. Su hermano Luigi es nombrado 'Soprastante' de la Fabbrica di San Pietro.		1633 <i>Pasce Oves Meas</i> (1ª etapa).	1633-37 <i>Condesa Matilda</i>	1633-40 <i>Balcones</i> en los pilares de la cúpula de San Pedro del Vaticano.			

# ANEXO II

---

## FIGURAS

A lo largo del trabajo hemos ido incorporando en el lateral izquierdo las fotografías en pequeñas dimensiones y bajo el nombre de “Fig.,” sin pie de foto ni la fuente de la que proceden. Hemos optado por hacer eso para facilitar la comprensión del lector, como mero apoyo visual. En este apéndice repetimos todas de nuevo, numeradas de tal modo que se corresponden con el texto pero ahora en mayor tamaño y con pie de foto.

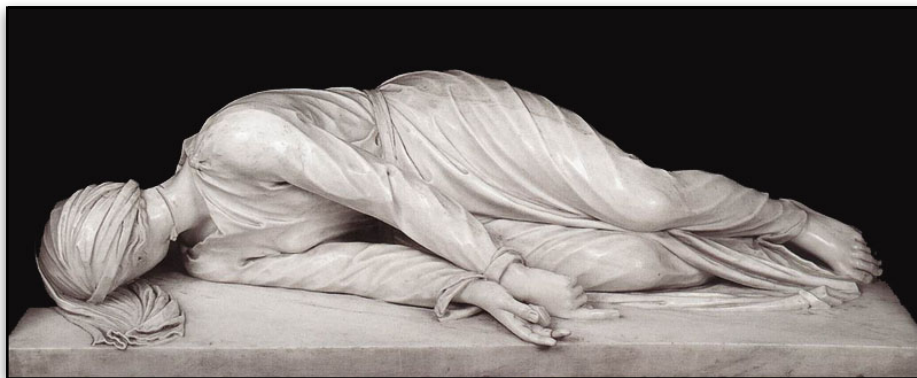


Fig.1. Santa Cecilia. STEFANO MADERNO. 1600. (Foto: jlggb.net).



Fig.2. Anunciación. FRANCESCO MOCHI. 1603-08. (Foto: Wikimedia Commons).





Fig.3. Asunción. PIETRO BERNINI. 1609. (Foto: Pinterest).



Fig.4. Cabra Amaltea. GIANLORENZO BERNINI. ca. 1615. (Foto: Wikimedia Commons).



Fig.5. San Sebastián. GIANLORENZO BERNINI. 1617. (Foto: Fermin Castillo).



Fig.6. Pedro Foix de Montoya. BERNINI. 1621. (Foto: archisevilla.org).





Fig.7. *Fauno molestado por amorillos*. PIETRO Y GIANLORENZO BERNINI. 1616-17. (Foto: i.pinimg.com).



Fig.8. *Anima beata y Anima dannata*. BERNINI. ca. 1619. (Foto: Museo del Prado).



Fig.9. *Scipione Borghese*. BERNINI. 1632. (Foto: A. Bachi, 2008).



Fig.10. *Perfil de Scipione*. BERNINI. 1632. (Foto: The Morgan Library).

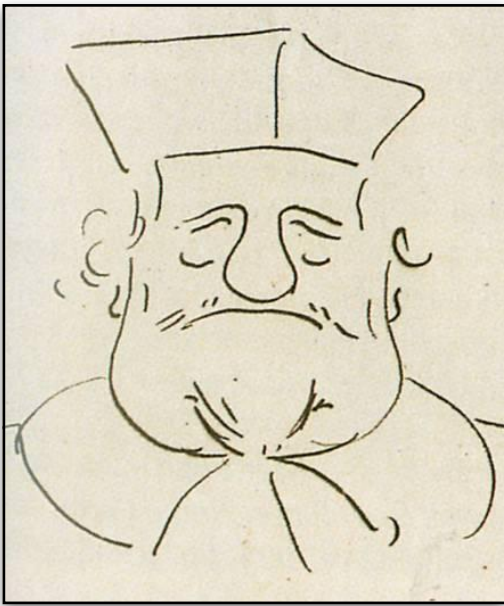


Fig.11 *Caricatura de Scipione*. BERNINI. 1632. (Foto: Wikimedia Commons).



Fig.12. *Villa Borghese*. ROMA. s. XVII. (Foto: ethnotraveler.com).



Fig.13 *Eneas, Anquises y Ascanio*. BERNINI. 1618-19. (Foto: Wikimedia Commons).



Fig.14. *Rapto de Proserpina*. BERNINI. 1621-22. (Foto: Wikimedia Commons).





Fig.15. Detalle del rapto de Proserpina. BERNINI. 1621-22. (Foto: Wikimedia Commons).



Fig.16. David. BERNINI. 1623-24. (Foto: cdn.halcyonrealms.com).



Fig.17. Detalle del David. BERNINI. 1623-24. (Foto: Wikimedia Commons).



Fig.18. Scipione Borghese. BERNINI. 1632. (Foto: Wikimedia Commons).





Fig.19. *Apolo y Dafne*. BERNINI. 1622-25. (Foto: elestudiodelpintor.com).



Fig.21. Petrarcha en una miniatura de su *Canzoniere*. VENEZIA. 1470. (Foto: suhrkamp.de).



Fig.20. Pedestal para el *Apolo y Dafne*. BERNINI. 1622-25. (Foto: museumwnf.org).



Fig.22. *Apolo Belvedere*. LEÓCARES. 340 a.C.. (Foto: Musei Vaticani).





Fig.23. *Atalanta*. PARÍS - LOUVRE. s. II d.C. (Foto: Herrmann Fiore, 1997).



Fig.24. *Polifemo, Acis y Galatea*. A. CARRACCI. 1597-1605 (Foto: wmf.org).



Fig.25. *Atalanta e Hipómenes*. GUIDO RENI. 1618-19 (Foto: Wikimedia Commons).





Fig.26. *Apolo y Dafne*. DOMENICHINO. 1616-18 (Foto: National Gallery).



Fig.27. *Apolo y Dafne*. FRANCESCO ALBANI. 1615-20 (Foto: Wikimedia Commons).



Fig.28. *Sarcófago con escenas dionisiacas*. MUSEOS VATICANOS. 230-240 d.C (Foto: Herrmann Fiore, 1997).

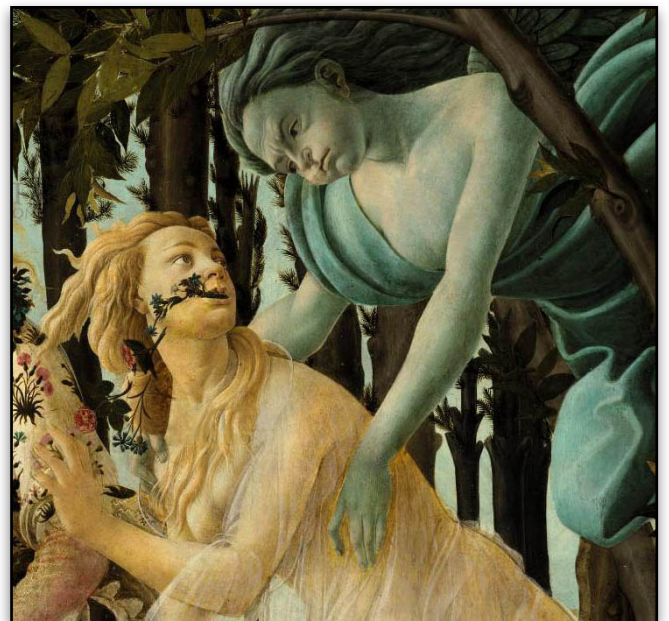


Fig.29. *Detalle de la Primavera*. BOTTICELLI. 1477-82 (Foto: Wikimedia Commons).





Fig.30. Sarcófago ático con escenas báquicas. MUSEOS GARDNER DE BOSTÓN. 225 d.C (Foto: Museo Gardner).



Fig.31. *Apolo y Dafne*. ANTONIO DEL POLLAIUOLO. 1470-80 (Foto: Wikimedia Commons).



Fig.32. *Alfeo y Aretusa*. BATTISTA LORENZI. 1584. (Foto: Wikimedia Commons).





Fig.33. *Apolo y Dafne*. LODOVICO DOLCE. 1568 (Foto: Coliva, 1998).



Fig.34. *Apolo y Dafne*. "MAESTRO IB E L'UCCELLO". ca. 1515 (Foto: Coliva y Schütze, 1998).



Fig.35. *Apolo y Dafne*. "MAESTRO B COL DADO". ca. 1520 (Foto: Coliva, 1998).



Fig.36. *Apolo y Dafne*. AGOSTINO VENEZIANO. 1515-18 (Foto: Coliva, 1998).



Fig.37. *Apolo y Dafne*. C. VAN DE PASSE. 1602 (Foto: Herrmann Fiore, 1997).





Fig.38. *Apolo y Dafne*. CHERUBINO ALBERTI. ca. 1600 (Foto: Coliva, 1998).

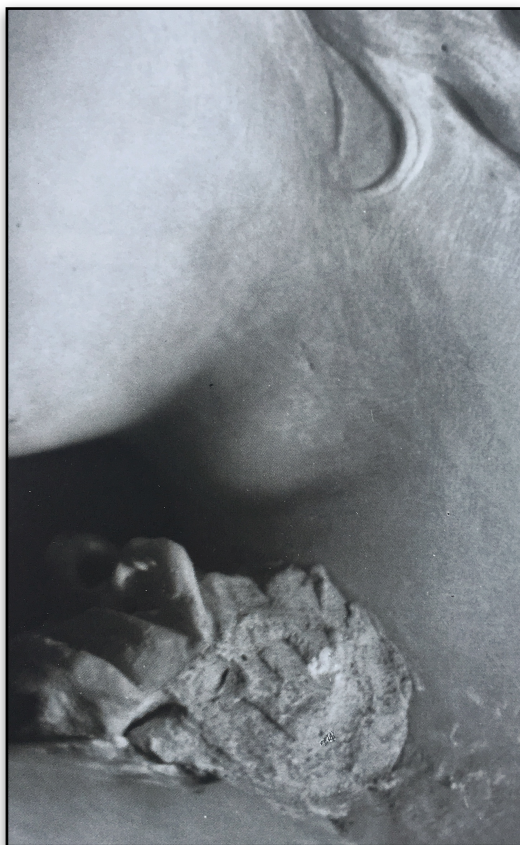


Fig.39. Detalle del *Apolo y Dafne* donde se aprecia el uso de yeso para proteger partes delicadas, los cabellos. BERNINI. 1622-25. (Foto: Herrmann Fiore, 1997).



Fig.40. Bozzetto para la cabeza de *Proserpina*. BERNINI. 1621-22 (Foto: C.D. Dickerson, 1998).



Fig.41. Detalle del *Apolo y Dafne* donde se aprecia un error producido por el trépano. BERNINI. 1622-25. (Foto: Herrmann Fiore, 1997).



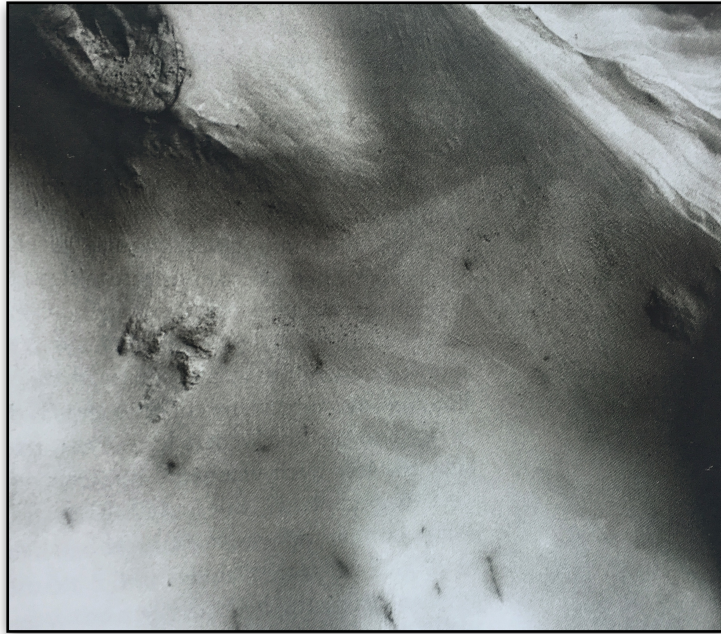


Fig.42. Detalle del *Apolo y Dafne* donde se aprecian dos errores producidos por el uso empírico del puntero en el tórax de Dafne. BERNINI. 1622-25. (Foto: Herrmann Fiore, 1997).

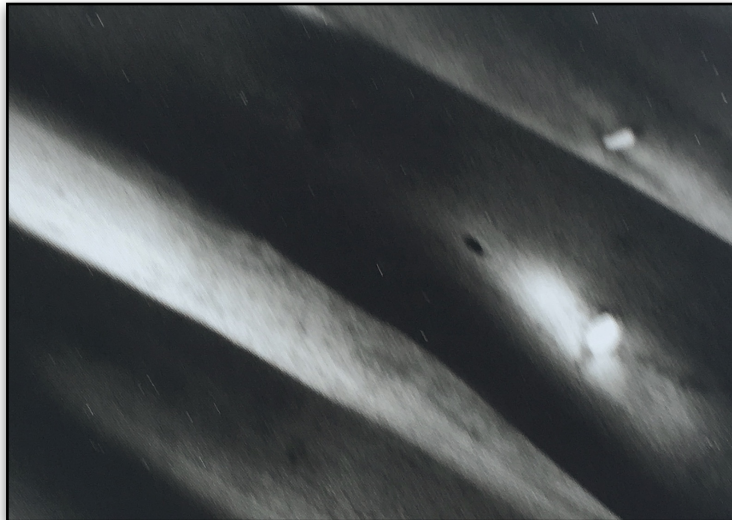


Fig.43. Detalle del *Apolo y Dafne* donde se aprecian dos perforaciones cometidas por error al haber sacado tanto material de la zona del drapeado. BERNINI. 1622-25. (Foto: Herrmann Fiore, 1997).



Fig.44. Detalle del *Apolo y Dafne* donde se aprecian trazos de carbón para delimitar la uña del dedo. BERNINI. 1622-25. (Foto: Coliva, 2002).

## LISTADO DE PROCEDENCIA DE LAS IMÁGENES:

- Fig. 1:** <http://jlggb.net/blog/?tag=stefano-maderno> . Fecha de consulta: 10/09/2017.
- Fig.2:** [https://commons.m.wikimedia.org/wiki/File:Francesco\\_mochi,\\_annunciazione,\\_1603-05\\_\(angelo\)\\_e\\_1605-08\\_\(vergine\),\\_02.JPG](https://commons.m.wikimedia.org/wiki/File:Francesco_mochi,_annunciazione,_1603-05_(angelo)_e_1605-08_(vergine),_02.JPG) . Fecha de consulta: 10/09/2017.
- Fig. 3:** <https://es.pinterest.com/pin/429319776955497410/> . Fecha de consulta: 10/09/2017.
- Fig. 4:** [https://es.m.wikipedia.org/wiki/Archivo:Bernini-goat\\_with\\_infants.JPG](https://es.m.wikipedia.org/wiki/Archivo:Bernini-goat_with_infants.JPG) . Fecha de consulta: 10/09/2017.
- Fig. 5:** del autor, Fermín Castillo.
- Fig. 6:** <http://www.archisevilla.org/monserrat-de-los-espanoles/> . Fecha de consulta: 10/09/2017.
- Fig. 7:** <https://i.pinimg.com/736x/aa/3c/35/aa3c3559d85acb58793f80264decd581.jpg> . Fecha de consulta: 10/09/2017.
- Fig. 8:** <https://laespumadelosdiasdotnet.files.wordpress.com/2014/11/anima.jpg> . Fecha de consulta: 10/09/2017.
- Fig. 9:** BACCHI, A., HESS, C. y MONTAGU, J. (coords.), *Bernini and the birth of Baroque portrait sculpture*, Los Angeles, J. Paul Getty Museum, 2008, p. 186.
- Fig. 10:** <http://www.themorgan.org/drawings/item/140970#overlay-context=drawings/> . Fecha de consulta: 10/09/2017.
- Fig. 11:** . [https://classconnection.s3.amazonaws.com/605/flashcards/996605/jpg/caricature\\_of\\_scipione\\_borghese1323287466536.jpg](https://classconnection.s3.amazonaws.com/605/flashcards/996605/jpg/caricature_of_scipione_borghese1323287466536.jpg) . Fecha de consulta: 10/09/2017.
- Fig. 12:** <http://www.ethnotraveler.com/wp-content/uploads/2013/02/Photograph-by-Jean-Pierre-Dalbera.jpg> . Fecha de consulta: 10/09/2017.
- Fig. 13:** [https://commons.m.wikimedia.org/wiki/File:Museo\\_borghese,\\_sala\\_del\\_gladiatore,\\_g.l.bernini,\\_enea,\\_anchise\\_e\\_ascanio,\\_1618-20,\\_02.JPG#mw-jump-to-license](https://commons.m.wikimedia.org/wiki/File:Museo_borghese,_sala_del_gladiatore,_g.l.bernini,_enea,_anchise_e_ascanio,_1618-20,_02.JPG#mw-jump-to-license) . Fecha de consulta: 10/09/2017.
- Fig. 14:** <https://commons.m.wikimedia.org/wiki/File:RapeOfProserpina.jpg#mw-jump-to-license> . Fecha de consulta: 10/09/2017.
- Fig. 15:** [https://commons.m.wikimedia.org/wiki/File:Rape\\_of\\_Prosepinas\\_September\\_2015-2b.jpg#mw-jump-to-license](https://commons.m.wikimedia.org/wiki/File:Rape_of_Prosepinas_September_2015-2b.jpg#mw-jump-to-license) . Fecha de consulta: 10/09/2017.
- Fig. 16:** <http://cdn.halcyonrealms.com/blogpics/italytrip28.jpg> . Fecha de consulta: 10/09/2017.
- Fig. 17:** [https://commons.m.wikimedia.org/wiki/File:Джованни\\_Лоренцо\\_Бернини.\\_Давид.\\_05.JPG#mw-jump-to-license](https://commons.m.wikimedia.org/wiki/File:Джованни_Лоренцо_Бернини._Давид._05.JPG#mw-jump-to-license) . Fecha de consulta: 10/09/2017.

**Fig. 18:** <http://4.bp.blogspot.com/-74dpw30N908/TwhIKRuRgrI/AAAAAAAAAhw/7N01g4pUZdI/s1600/Bernini-Bust+of+Cardinal+Scipione+Borghese+-+first+version+with+crack+copy.jpg> . Fecha de consulta: 10/09/2017.

**Fig. 19:** <http://www.elestudiodelpintor.com/wp-content/uploads/2015/03/4-Apolo-y-Dafne.jpg> . Fecha de consulta: 10/09/2017.

**Fig. 20:** <http://www.museumwnf.org/images/zoom/objects/bar/it/11/6/2.jpg> . Fecha de consulta: 10/09/2017.

**Fig. 21:** [http://www.suhrkamp.de/buecher/canzoniere-francesco\\_petrarca\\_17525.html](http://www.suhrkamp.de/buecher/canzoniere-francesco_petrarca_17525.html) . Fecha de consulta: 10/09/2017.

**Fig. 22:** <http://www.museivaticani.va/content/museivaticani/en/collezioni/musei/museo-pio-clementino/Cortile-Ottagono/apollo-del-belvedere.html> . Fecha de consulta: 10/09/2017.

**Fig. 23:** HERRMANN FIORE, K., *Apollo e Dafne del Bernini nella Galleria Borghese*, Milán, Silvana Editoriale, 1997, p. 82.

**Fig. 24:** [https://www.wmf.org/sites/default/files/styles/project\\_gallery\\_full\\_size/public/projects/gallery/ITA\\_Carracci\\_G\\_JPEG\\_img-04.jpg?itok=XFwUTdbo](https://www.wmf.org/sites/default/files/styles/project_gallery_full_size/public/projects/gallery/ITA_Carracci_G_JPEG_img-04.jpg?itok=XFwUTdbo) . Fecha de consulta: 10/09/2017.

**Fig. 25:** [https://commons.m.wikimedia.org/wiki/File:Hipómenes\\_y\\_Atalanta\\_\(Reni\).jpg#mw-jump-to-license](https://commons.m.wikimedia.org/wiki/File:Hipómenes_y_Atalanta_(Reni).jpg#mw-jump-to-license) . Fecha de consulta: 10/09/2017.

**Fig. 26:** <https://www.nationalgallery.org.uk/paintings/domenichino-and-assistants-apollo-pursuing-daphne> . Fecha de consulta: 10/09/2017.

**Fig. 27:** [https://commons.m.wikimedia.org/wiki/File:Apollo\\_Daphne\\_Albanı\\_Louvre\\_INV18.jpg#mw-jump-to-license](https://commons.m.wikimedia.org/wiki/File:Apollo_Daphne_Albanı_Louvre_INV18.jpg#mw-jump-to-license) . Fecha de consulta: 10/09/2017.

**Fig. 28:** HERRMANN FIORE, K., *Apollo e Dafne del Bernini nella Galleria Borghese*, Milán, Silvana Editoriale, 1997, p. 87.

**Fig. 29:** <https://commons.m.wikimedia.org/wiki/File:Botticelli-primavera.jpg#mw-jump-to-license> . Fecha de consulta: 10/09/2017.

**Fig. 30:** [https://www.gardnermuseum.org/sites/default/files/images/art/S12e3\\_c6\\_001.jpg](https://www.gardnermuseum.org/sites/default/files/images/art/S12e3_c6_001.jpg) . Fecha de consulta: 10/09/2017.

**Fig. 31:** [https://en.m.wikipedia.org/wiki/File:Antonio\\_del\\_Pollaiolo\\_Apollo\\_and\\_Daphne.jpg](https://en.m.wikipedia.org/wiki/File:Antonio_del_Pollaiolo_Apollo_and_Daphne.jpg) . Fecha de consulta: 10/09/2017.

**Fig. 32:** <https://sites.google.com/site/mythologicaldream10/mitos-sobre-el-amor/alfeo-y-aretusa> . Fecha de consulta: 10/09/2017.

**Fig. 33:** COLIVA, A., *Apollo e Dafne di Gian Lorenzo Bernini*, Milán, TEA Arte S.p.A., 1998, p. 34.

**Fig. 34:** COLIVA, A. y SCHÜTZE, S., *Bernini scultore, la nascita del Barocco in Casa Borghese*, Roma, Edizioni de Luca, 1998. p. 264.

**Fig. 35:** COLIVA, A., *Apollo e Dafne di Gian Lorenzo Bernini*, Milán, TEA Arte S.p.A., 1998, p. 39.

**Fig. 36:** COLIVA, A. y SCHÜTZE, S., *Bernini scultore, la nascita del Barocco in Casa Borghese*, Roma, Edizioni de Luca, 1998. p. 265.

**Fig. 37:** . HERRMANN FIORE, K., *Apollo e Dafne del Bernini nella Galleria Borghese*, Milán, Silvana Editoriale, 1997, p. 90.

**Fig. 38:** . COLIVA, A., *Apollo e Dafne di Gian Lorenzo Bernini*, Milán, TEA Arte S.p.A., 1998, p. 43.

**Fig. 39:** HERRMANN FIORE, K., *Apollo e Dafne del Bernini nella Galleria Borghese*, Milán, Silvana Editoriale, 1997, p. 142.

**Fig. 40:** DICKERSON III, C. D., SIGEL, A. y WARDROPPER, I., *Bernini. Sculpting in Clay*, Nueva York, The Metropolitan Museum of Art, 2013, p. 79.

**Fig. 41:** HERRMANN FIORE, K., *Apollo e Dafne del Bernini nella Galleria Borghese*, Milán, Silvana Editoriale, 1997, p. 141.

**Fig. 42:** HERRMANN FIORE, K., *Apollo e Dafne del Bernini nella Galleria Borghese*, Milán, Silvana Editoriale, 1997, p. 143.

**Fig. 43:** . HERRMANN FIORE, K., *Apollo e Dafne del Bernini nella Galleria Borghese*, Milán, Silvana Editoriale, 1997, p. 143.

**Fig. 44:** COLIVA, A., *Bernini scultore: la tecnica esecutiva*, Roma, De Luca Editori d'Arte, 2002, p. 200.



# ANEXO III

## FOTOS CON DETALLE

Este anexo está dedicado a recopilar un pequeño dossier fotográfico con diferentes vistas y planos de detalle de la escultura que nos ocupa en este TFG, el ***Apolo y Dafne de Bernini*** (1622-1625). Debido a su complejidad, hemos considerado preciso incorporarlo para que el lector comprenda mejor nuestro texto.



Foto I. Vista principal del *Apolo y Dafne*. BERNINI. 1622-25. (Fuente: Wikimedia Commons).



Foto II. *Apolo y Dafne*. BERNINI. 1622-25. (Fuente: Pinterest.com).





Foto III. Pedestal del *Apolo y Dafne* con cartela. (Fuente: [museumwnf.org](http://museumwnf.org)).

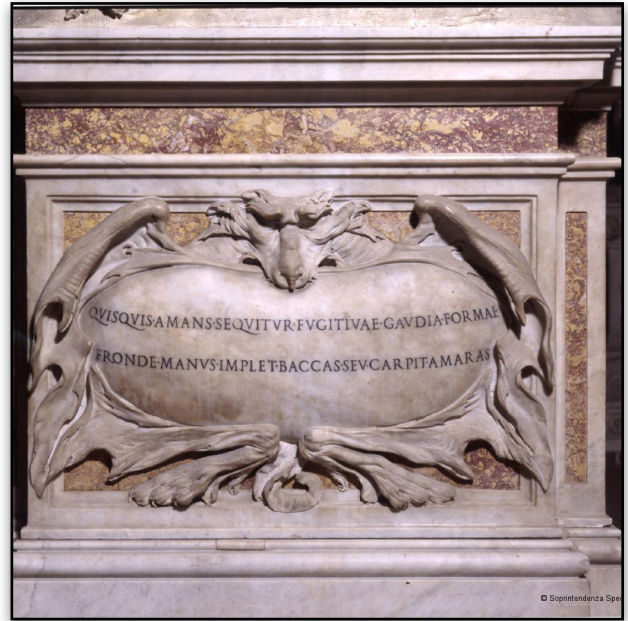


Foto IV. Pedestal del *Apolo y Dafne* con cartela. (Fuente: [museumwnf.org](http://museumwnf.org)).



Foto V. Vista frontal del *Apolo y Dafne*. BERNINI. 1622-25. (Fuente: Wikimedia Commons).



Foto VI. Vista trasera del *Apolo y Dafne*. BERNINI. 1622-25. (Fuente: Wikimedia Commons).





Foto VII. Vista de la cara principal del *Apolo y Dafne*. BERNINI. 1622-25. (Fuente: biografieonline.it).





Foto VIII. Detalle del *Apolo y Dafne*. BERNINI. 1622-25. (Fuente: Blogspot).

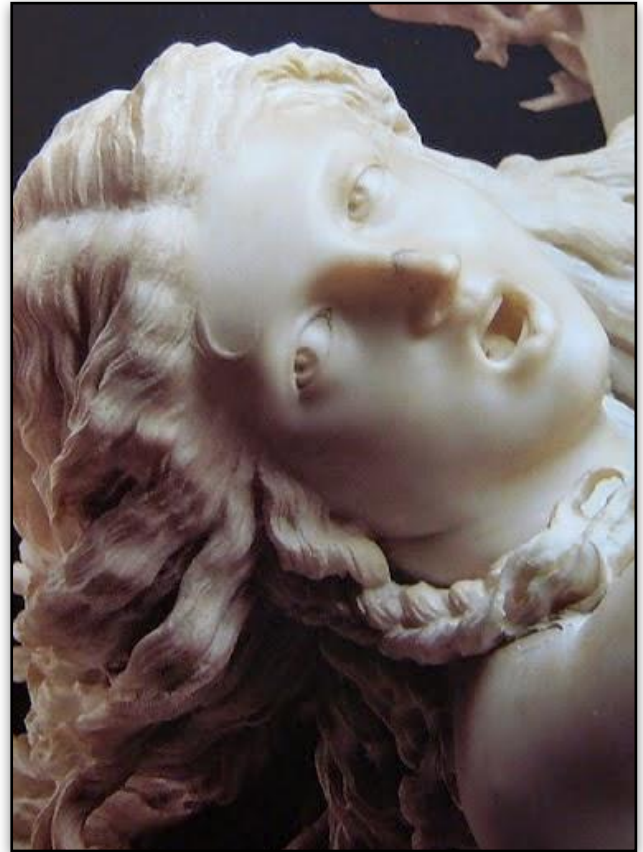


Foto IX. Detalle del *Apolo y Dafne*. BERNINI. 1622-25. (Fuente: Blogspot).



Foto X. Detalle del *Apolo y Dafne*. BERNINI. 1622-25. (Fuente: Squarespace).



Foto XI. Detalle del *Apolo y Dafne*. BERNINI. 1622-25. (Fuente: i.skyrock.net).





Foto XII. Detalle del *Apolo y Dafne*. BERNINI. 1622-25. (Fuente: i.pinimg.com).



Foto XIII. Detalle del *Apolo y Dafne*. BERNINI. 1622-25. (Fuente: Wikimedia Commons).



Foto XIV. Detalle del *Apolo y Dafne*. BERNINI. 1622-25. (Fuente: i.ytimg.com).

## LISTADO DE PROCEDENCIA DE LAS FOTOS:

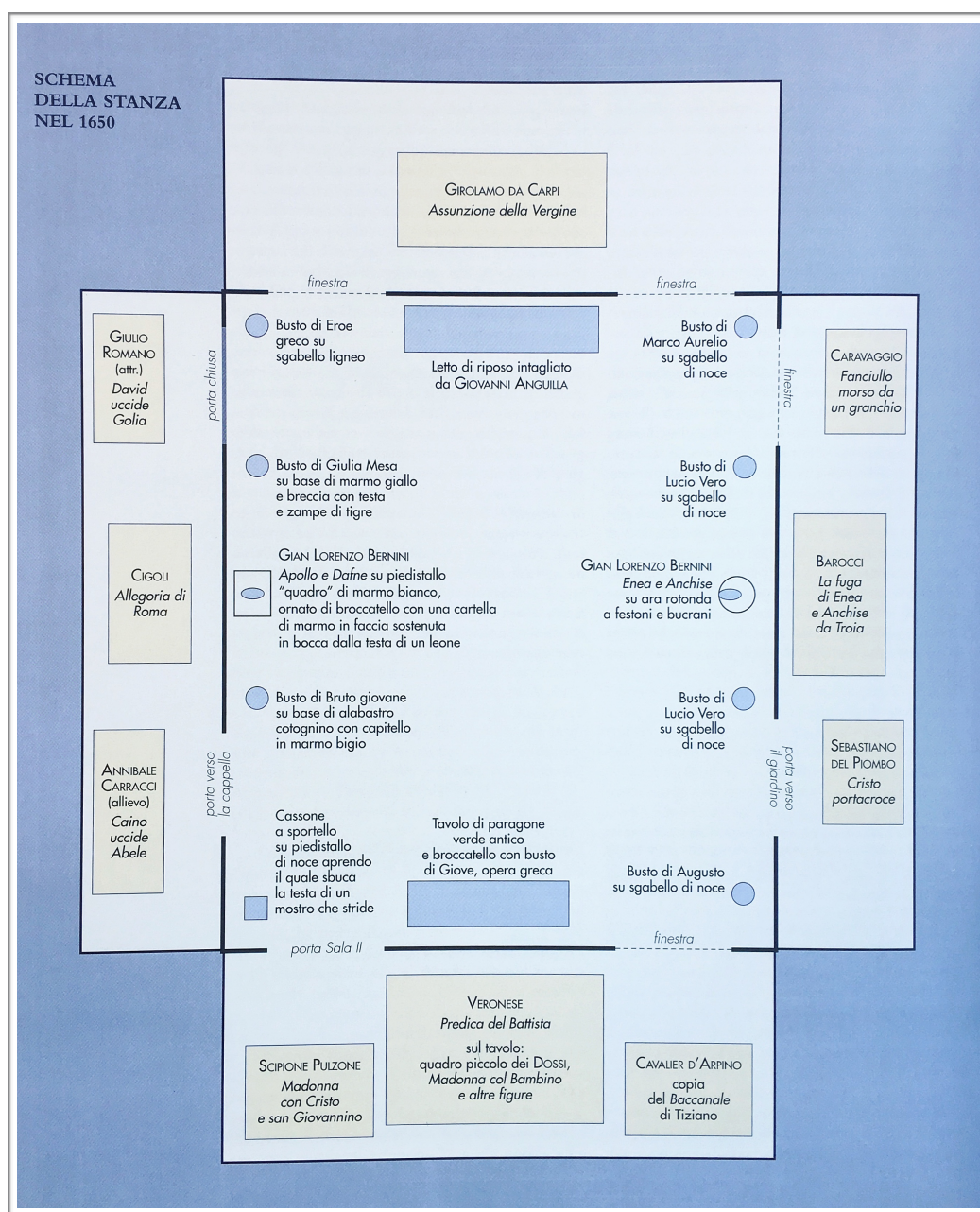
- Foto I:** [https://upload.wikimedia.org/wikipedia/commons/8/88/Museo\\_borghese%2C\\_stanza\\_dell%27apollo\\_dafne%2C\\_g.l.bernini%2C\\_apollo\\_e\\_dafne%2C\\_1624%2C\\_01.JPG](https://upload.wikimedia.org/wikipedia/commons/8/88/Museo_borghese%2C_stanza_dell%27apollo_dafne%2C_g.l.bernini%2C_apollo_e_dafne%2C_1624%2C_01.JPG) . Fecha de consulta: 10/09/2017.
- Foto II:** <https://i.pinimg.com/originals/3b/f9/c2/3bf9c2888ca39bf9a15ee3771a60146b.jpg> . Fecha de consulta: 10/09/2017.
- Foto III:** <http://www.museumwnf.org/images/zoom/objects/bar/it/11/6/3.jpg> . Fecha de consulta: 10/09/ 2017.
- Foto IV:** <http://www.museumwnf.org/images/zoom/objects/bar/it/11/6/2.jpg> . Fecha de consulta: 10/09/ 2017.
- Foto V:** <https://mplsabroad.wordpress.com/2016/02/08/blog-hijack-2-something-about-greek-statues/> . Fecha de consulta: 10/09/2017.
- Foto VI:** [https://upload.wikimedia.org/wikipedia/commons/thumb/a/a0/Apollo\\_by\\_Bernini\\_04.jpg/640px-Apollo\\_by\\_Bernini\\_04.jpg](https://upload.wikimedia.org/wikipedia/commons/thumb/a/a0/Apollo_by_Bernini_04.jpg/640px-Apollo_by_Bernini_04.jpg) . Fecha de consulta: 10/09/2017.
- Foto VII:** <http://cultura.biografieonline.it/apollo-dafne-bernini/> . Fecha de consulta: 10/09/2017.
- Foto VIII:** [https://1.bp.blogspot.com/-nyj3goGCFxo/VDUwZWq3oDI/AAAAAAAAAIo/8\\_KPDY7UswI/s1600/bernini%2Bdafne%2B\(4\).jpg](https://1.bp.blogspot.com/-nyj3goGCFxo/VDUwZWq3oDI/AAAAAAAAAIo/8_KPDY7UswI/s1600/bernini%2Bdafne%2B(4).jpg) . Fecha de consulta: 10/09/2017.
- Foto IX:** <http://ml.paperblog.com/i/311/3117297/bernini-apollo-dafne-L-meTVNl.jpeg> . Fecha de consulta: 10/09/2017.
- Foto X:** <https://static1.squarespace.com/static/53e6b903e4b0cf25d06c4bb8/t/560c08bde4b0576305c89cd6/1443629391370/> . Fecha de consulta: 10/09/2017.
- Foto XI:** [https://i.skyrock.net/6551/40496551/pics/3195105227\\_1\\_18\\_HTmRAjWX.jpg](https://i.skyrock.net/6551/40496551/pics/3195105227_1_18_HTmRAjWX.jpg) . Fecha de consulta: 10/09/2017.
- Foto XII:** <https://i.pinimg.com/736x/4a/14/16/4a14165e8129bc9d20aeb9c96ed3c080--the-room-digital-art.jpg> . Fecha de consulta: 10/09/2017.
- Foto XIII:** [https://commons.m.wikimedia.org/wiki/File:Museo\\_borghese,\\_stanza\\_dell%27apollo\\_dafne,\\_g.l.bernini,\\_apollo\\_e\\_dafne,\\_1624,\\_20.JPG](https://commons.m.wikimedia.org/wiki/File:Museo_borghese,_stanza_dell%27apollo_dafne,_g.l.bernini,_apollo_e_dafne,_1624,_20.JPG) . Fecha de consulta: 10/09/2017.
- Foto XIV:** <https://i.ytimg.com/vi/bdnPdZMZ9PU/hq720.jpg> . Fecha de consulta: 10/09/2017.



# ANEXO IV

## GRÁFICOS

Adjuntamos en este apartado una serie de gráficos extraídos de la bibliografía consultada. El primero es para conocer cómo estaba en origen colocado el grupo de *Apolo y Dafne*. Los otros dos gráficos muestran qué herramientas se han usado en las diferentes partes de la escultura.



**Gráfico 1.** Colocación original del grupo de *Apolo y Dafne* en la Galería Borghese (junto a la pared). El gráfico muestra cómo se encontraba la estancia hacia 1650 según las descripciones. Actualmente se encuentra expuesto en el centro. (Fuente: HERRMANN FIORE, K., *Apollo e Dafne del Bernini nella Galleria Borghese*, Milán, Silvana Editoriale, 1997, p. 70).

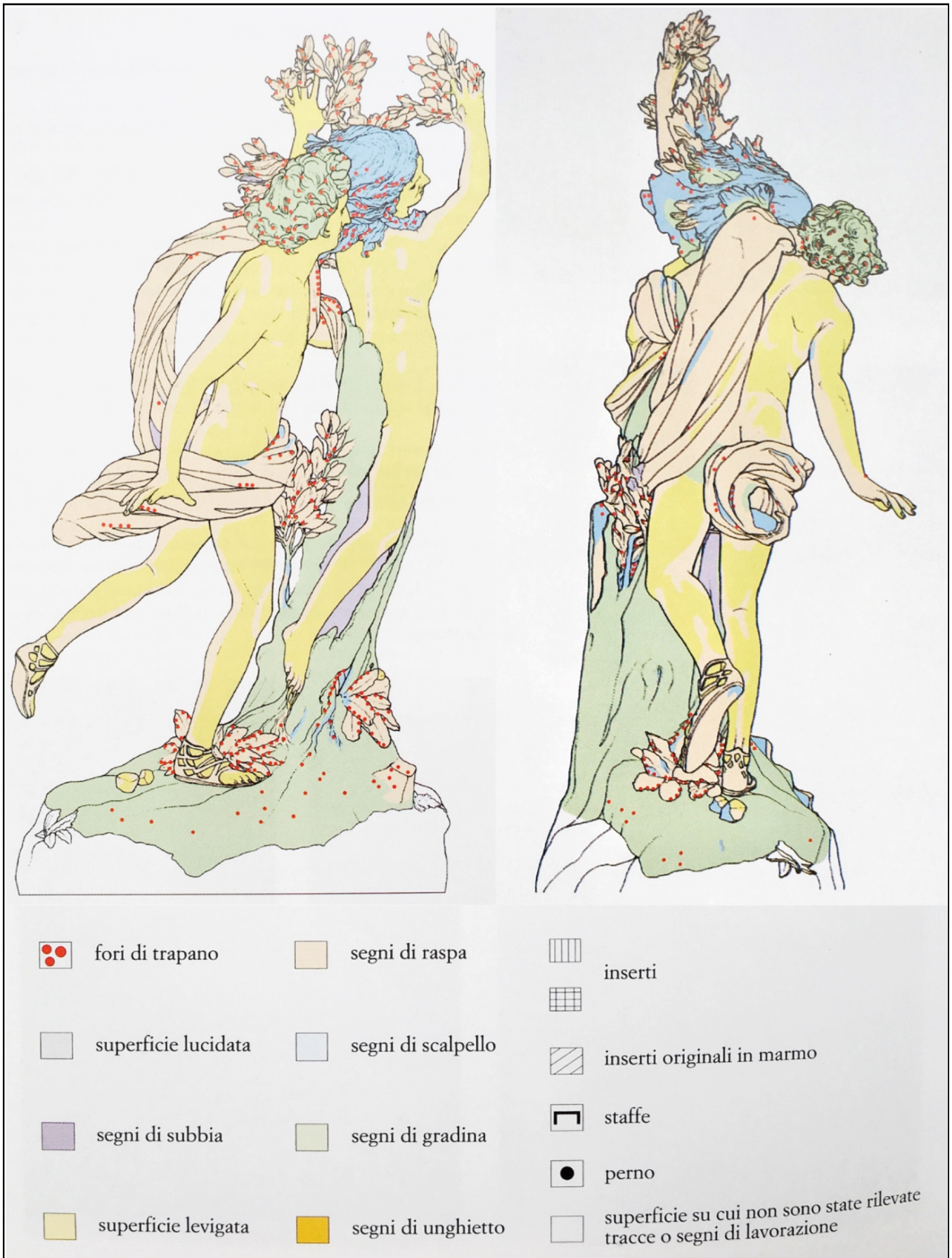


Gráfico 2. Herramientas usadas y tratamiento de superficies en el *Apolo y Dafne*. (Fuente: COLIVA, A., *Bernini scultore: la tecnica esecutiva*, Roma, De Luca Editori d'Arte, 2002, pp. 194-195).



# ANEXO V

---

## GLOSARIO

Incluimos en este apartado un breve glosario con términos que se refieren a la técnica escultórica y que hemos usado a lo largo de este trabajo, especialmente en el apartado dedicado a la técnica berniniana y la ejecución del *Apolo y Dafne*. Los conceptos que aquí recogemos aparecen señalados en el texto con un asterisco (\*) y han sido extraídos del completo glosario que encontramos en el siguiente manual: SAURAS, J., *La escultura y el oficio de escultor*, Barcelona, Ediciones del Serbal, 2003.

**Abrasión:** frotamiento de un material escultórico, para su pulimento posterior, utilizando algún utensilio abrasivo.

**Abrasivo:** material granulado de origen mineral, natural o sintético, a veces cristalino, que se utiliza para ejercer abrasión, por frotamiento, sobre materiales escultóricos menos duros, en alguna de las fases de su pulimento. Entre los abrasivos más conocidos encontramos: el diamante industrial, el corindón, las sales de bauxita, el alumbre, el gres, la piedra pómez, la chamota, el polvo de ladrillo, el tripoli, las sales de acedera, la planta de acedera, el ácido oxálico, etc.

**Boceto (*Bozzetto*):** proyecto de conjunto, escasamente detallado, de una obra escultórica. Constituye la primera plasmación de una escultura. Suele realizarse en un material de manipulación rápida como la arcilla o la cera.

**Cinzel:** instrumento de escultor que sirve para labrar piedras a golpe de martillo, que puede adoptar formas muy variadas, pero que, recto o curvado, suele tener el filo de doble bisel. El cinzel es un tallo de hierro forjado o hierro, con el filo ya descrito en uno de sus extremos, y el otro plano, sobre el que se golpea. Los cinceles se usan en la escultura sustractiva sobre todo tipo de materiales: madera, piedra, marfil, metales, etc..

**Desbastar:** trabajo previo en la escultura sustractiva que consiste en arrancar mediante punteros o piquetas en la piedra, o con gubias curvas en la madera, trozos de material hasta tener esbozado el bulto o las formas elementales de la pieza que se desea realizar. A partir de la obtención del desbastado se irá ajustando la talla hasta obtener la forma definitiva en un proceso mucho más detallado.

**Drapeado:** representación escultórica de las vestiduras de la tela y su caída, arrugas y pliegues, formando a veces conjuntos de gran riqueza y preciosismo técnico, en especial en su adaptación a las formas anatómicas subyacentes.

**Ganósis o causis:** mixtura encáustica con pigmentos y algo de aceite que se utilizaba en la estatuaria griega para proteger el mármol y dar cierta animación marfileña al blancor del mármol.

**Gradina:** cincel dentado que se usa en el labrado de piedras, puede adoptar varias formas y tamaños, desde la de tres dientes, utilizada para la labor inmediatamente posterior al desbastado del mármol hasta las de siete u ocho dientes, que se emplean para ordenar las superficies, antes de trabajar con los cinceles de filo recto y las uñetas. Las gradinas, siempre dentadas, pueden tener sus dientes con filo recto o bien en punta, y el trabajo que ejercen sobre la piedra queda sometido a la forma de sus dientes, pudiendo realizar con ellas texturas de gran belleza y fuerza. Las gradinas se utilizan para ordenar planos y superficies tras el desbastado, para hacer cortes delicados en zonas frágiles del mármol, etc.

**Lima:** herramienta de acero templado con aleaciones de cromo o vanadio, que sirve para desgastar y alisar materiales duros, como piedra, metales o maderas. Consiste en una hoja de cuerpo alargado, generalmente plano por una cara y por la otra convexo, en ambas superficies y en sus cantos suele ir estriada en uno o más sentidos, formándose así múltiples dientes, que actúan sobre el material a limar por fricción. Puede ir provista de un mango de madera o de material plástico.

**Pátina:** acabado o lustre que puede ser especie de barniz que adquieren las piedras con el paso del tiempo. También puede provocarse artificialmente.

**Pedestal:** elemento arquitectónico que puede adoptar diversas formas prismáticas, cilíndricas, etc. que sirve de base a una columna, estatua u otro elemento decorativo. En los paramentos laterales puede haber inscripciones o elementos decorativos.

**Pulimento:** trabajo de acabado que se realiza sobre la superficie de esculturas y objetos artísticos para eliminar asperezas y desigualdades, dándoles un aspecto terso y lustroso. Para ello se utilizan, en fases sucesivas, según el material que se vaya a pulir, gran cantidad de limas, raspadores, abrasivos, lijas, pastas pulverulentas, gres, piedra pómez, asperones naturales e industriales, corindón, polvo de la misma piedra, etc. El pulimento favorece la conservación de las piedras, pues al cerrar sus poros y dar alguna materia aislante sobre su superficie, como ceras, aceites o barnices, quedan protegidas temporalmente de la intemperie y se realzan con su brillo. El abrillantado nunca debe ser excesivo, ya que si no, distrae la apreciación de las formas escultóricas y los volúmenes. El barniz y las ceras impermeabilizan y resguardan las piedras, realzando sus vetas y peculiaridades naturales.

**Puntero:** el puntero en la labra de piedra es una herramienta tan importante como lo fuera la pica, en el pasado, para la cantería. Es una sencilla herramienta de acero, en forma de tallo o varilla ancha y provista de una punta facetada en uno de sus extremos, en el otro se golpea con una maceta o instrumento percutor. Con el puntero se desbasta la superficie de la piedra, se

ordenan planos, y se forman las partes definitivas de las esculturas, dejándolas preparadas para el acabado. La posición de trabajo del puntero debe ser oblicua, ya que si se golpea perpendicularmente a la piedra ésta se puede romper y la punta de la herramienta se puede deteriorar; por ello el puntero, al trabajar con él, ha de tener siempre salida. Otra regla importante, al desbastar, es no insistir con más de dos o tres golpes seguidos sobre un mismo punto, hay que ir saltando de un punto a otro velozmente, sobre la superficie o bloque que estemos labrando.

**Raspa:** especie de lima, generalmente plana, con estrías oblicuas o perpendiculares a su eje longitudinal. Según su temple se utilizan para metales, piedras o maderas.

**Raspín:** escofina pequeña que suele adoptar diversas formas: cónicas, triangulares, rectas, curvadas, en lengua, etc.

**“Sacado de puntos”:** expresión que se utiliza entre escultores, para denominar al proceso de copia, ampliación o reducción, mediante compases o maquinillas saca puntos. Aunque no parece muy correcta dicha expresión, es preciso aceptarla por su popularidad en el gremio.

**Trépano:** máquina que sirve para hacer taladros, muy utilizada en la escultura desde la antigüedad, puede adoptar diversas formas, pero fundamentalmente consiste en un arco tensado por una cuerda que enrosca una broca de acero, la cual fijada sobre el punto a horadar en la piedra, mediante giros repetidos del ejerce un desgaste rotatorio logrando así taladrar el material. En las esculturas de piedra o mármol no bien acabadas se suele notar los restos de la labro del trépano, que presentan hondas perforaciones cilíndricas, agrupadas en conjuntos y líneas, produciendo efectos ópticos de intensas luces y sombras. Su uso excesivo es poco recomendable, pues resulta un recurso fácil que no favorece la calidad de la piedra. Estos útiles funcionaban con una simple cuerda o con un arco.

QUISQUIS AMANS SEQUITUR FUGITIVAE GAUDIA FORMAE,  
FRONDE MANUS IMPLET, BACCAS SEU CARPIT AMARAS

---

*Aquel que enamorado persigue los gozos de las formas efímeras,  
llena sus manos con el rocío de las hojas y recoge frutos amargos.*



FERMÍN CASTILLO ARCAS  
Septiembre 2017  
[fermincastillo@arkhaiox.com](mailto:fermincastillo@arkhaiox.com)