

Trabajo Fin de Grado

Título del trabajo:

Análisis del potencial turístico y ambiental del
Hinterland de Zaragoza

English title:

Analysis of the tourist and environmental potential
of the Hinterland of Zaragoza

Autor

NATALIA BOLEA TOLÓN

Director

Raúl Postigo Vidal

ESCUELA DE TURISMO UNIVERSITARIA DE ZARAGOZA

2019

ÍNDICE

1. RESUMEN Y PALABRAS CLAVE	5
1.1 RESUMEN.....	5
1.2 PALABRAS CLAVE	5
2. INTRODUCCIÓN Y OBJETIVOS.....	6
3. MARCO TEÓRICO	9
3.1 LOS PROCESOS DE DESARROLLO EN EL ENTORNO PERIURBANO DE ZARAGOZA.....	9
3.2 DELIMITACIÓN DEL ÁREA DE ESTUDIO: EL HINTERLAND DE ZARAGOZA.....	14
3.3 INSTRUMENTOS DE GESTIÓN, CONSERVACIÓN Y PUESTA EN VALOR DEL HINTERLAND DE ZARAGOZA	22
4. METODOLOGÍA	28
4.1 ESTUDIO Y RECOPIACIÓN DE INFORMACIÓN	28
4.2 INVENTARIADO DE RECURSOS POTENCIALES Y GEOREFERENCIACIÓN A TRAVÉS DE SIG Y TELEDETECCIÓN	29
4.3 CLUSTERING Y DELIMITACIÓN DE UNIDADES AMBIENTALES TURÍSTICAS	33
4.4 EVALUACIÓN DEL ÍNDICE DE POTENCIABILIDAD TURÍSTICA DE CADA UNIDAD AMBIENTAL TURÍSTICA.....	36
4.5 DISEÑO DE INFOGRAFÍAS: LA UNIDAD AMBIENTAL TURÍSTICA “LA FONTANETA”.....	40
6. CONCLUSIONES.....	43
7. BIBLIOGRAFÍA.....	44
ANEXO I - INVENTARIO DE RECURSOS	2
ANEXO II: TABLAS DE EVALUACIÓN DEL POTENCIAL	6
ANEXO III - INFOGRAFÍA “LA FONTANETA”	15

TABLA DE ILUSTRACIONES

ILUSTRACIÓN 1 - DIAGRAMA DE LOS TRES IMANES DE EBENEZER HOWARD	__ 6
ILUSTRACIÓN 2 - VARIAS VIÑETAS QUE RECOGEN LA IDEA DE LA EXPANSIÓN URBANÍSTICA DE LAS CIUDADES COMO UN MONSTRUO QUE DEVORA TODO LO QUE TOCA	_____ 7
ILUSTRACIÓN 3 - ARAGÓN, PROVINCIA DE ZARAGOZA Y TÉRMINO MUNICIPAL DE ZARAGOZA	_____ 9
ILUSTRACIÓN 4 - JUNTAS VECINALES Y MUNICIPALES EN EL TÉRMINO MUNICIPAL DE ZARAGOZA	_____ 10
ILUSTRACIÓN 5 - EVOLUCIÓN DE LOS LÍMITES DE LA CIUDAD DE ZARAGOZA EN 1956, 2001, 2006 Y 2015	_____ 11
ILUSTRACIÓN 6 - ACTIVIDADES ECONÓMICAS POR SECTORES EN EL MUNICIPIO DE ZARAGOZA, AÑO 2014	_____ 11
ILUSTRACIÓN 7 - CRECIMIENTO DE LA CIUDAD DE ZARAGOZA	_____ 12
ILUSTRACIÓN 8 - HIPOTÉTICAS REPERCUSIONES POSITIVAS -ECONÓMICAS, SOCIALES Y MEDIOAMBIENTALES - DEL PROCESO DE ASIMILACIÓN DEL POTENCIAL TURÍSTICO DEL HINTERLAND DE ZARAGOZA	_____ 13
ILUSTRACIÓN 9 - HINTERLAND O UMLAND DE ZARAGOZA, OBJETO DE ESTUDIO DEL TRABAJO. ELABORACIÓN PROPIA	_____ 14
ILUSTRACIÓN 10 - USOS DEL SUELO EN TÉRMINO MUNICIPAL DE ZARAGOZA EN EL AÑO 2016	_____ 16
ILUSTRACIÓN 11 - ESQUEMA QUE MUESTRA CÓMO LA HERRAMIENTA 4D SE POSICIONA COMO UNO DE LOS PILARES IMPRESCINDIBLES PARA EL PERFECCIONAMIENTO DE SINERGIAS ENTRE SOCIEDAD, TURISMO Y MEDIOAMBIENTE	_____ 17
ILUSTRACIÓN 12 - LA MALLA VERDE EN EL TÉRMINO MUNICIPAL DE ZARAGOZA	_____ 23
ILUSTRACIÓN 13 - MAPA REPRESENTATIVO DE LAS 22 RUTAS PROPUESTAS POR EL PROYECTO ZARAGOZA ANDA	_____ 25
ILUSTRACIÓN 14 - CARA A DEL TRÍPTICO DE LA RUTA 1 CREADA POR ZARAGOZA ANDA	_____ 25
ILUSTRACIÓN 15 - IMAGEN COMPARATIVA DEL PROCESO DE GEORREFERENCIACIÓN UN RECURSO CON EL PROGRAMA BASE IBERPIX EN LA IMAGEN SUPERIOR Y EL PROYECTO CON EL PROGRAMA QGIS EN LA PARTE INFERIOR	_____ 31

ILUSTRACIÓN 16 - IMAGEN QUE MUESTRA EL HINTERLAND DE ZARAGOZA CON LA TOTALIDAD DE LOS RECURSOS GEORREFERENCIADOS. ELABORACIÓN PROPIA.	32
ILUSTRACIÓN 17 – EN TOTAL SE HAN DELIMITADO 6 UNIDADES AMBIENTALES TURÍSTICAS	33
ILUSTRACIÓN 18 - TORRE LARRAZ	34
ILUSTRACIÓN 19 - TORRE DE MORLÁN	34
ILUSTRACIÓN 20 - ALMENARA DE SANTA EMILIA	34
ILUSTRACIÓN 21 - ALMENARA DE SAN LAMBERTO A SU PASO POR EL CANAL IMPERIAL	34
ILUSTRACIÓN 22 - RÍO GÁLLEGO	35
ILUSTRACIÓN 23 - ACEQUIA DE URDÁN	35
ILUSTRACIÓN 24 - Balsa de LARRALDE	35
ILUSTRACIÓN 25 - BARRANCO DE LAS ALMUNIAS	36
ILUSTRACIÓN 26 - LOMA DEL CAMPILLO	36
ILUSTRACIÓN 27 - CASA MAYOR DE FITA	36
ILUSTRACIÓN 28 - CASAS DE LA COSCOLLETA	36
ILUSTRACIÓN 29 - EJEMPLO DE TABLA UTILIZADA PARA ANALIZAR EL POTENCIAL DE CADA RECURSO	38
ILUSTRACIÓN 30 - MAPA QUE MUESTRA LAS 6 UNIDADES AMBIENTALES TURÍSTICAS CON SUS RESPECTIVOS PROMEDIOS	39
ILUSTRACIÓN 31 - INFOGRAFÍA FINAL	40

1. RESUMEN Y PALABRAS CLAVE

1.1 RESUMEN

El presente proyecto de desarrollo turístico del Hinterland de Zaragoza es un concepto basado en la creciente necesidad de generar nuevos espacios en los que impulsar la actividad turística alejados de las ya conocidas zonas urbanas de la ciudad consolidada. El trabajo parte de la idea de dar nuevos usos turísticos y recreativos, contemplativos y de observación a las zonas periurbanas no urbanizadas del término municipal de la ciudad a la vez que se pone en valor, se conserva y protege tanto el patrimonio cultural como el ecosistema natural de dichas áreas, apoyándose en todo momento en economías sostenibles con el medio y que reviertan en la propia ciudadanía.

Para ello, se pretende, en un primer momento, estudiar las diferentes áreas del Hinterland de Zaragoza – llamado también áreas periurbanas – para, posteriormente, analizar el potencial turístico (ambiental y cultural) de sus diferentes recursos como base para una posible posterior estrategia de desarrollo turístico sostenible que proponga y dinamice nuevos espacios turísticos fuera del entorno urbano.

1.2 PALABRAS CLAVE

Hinterland, Espacio Periurbano, Planificación Territorial, Desarrollo Sostenible, Ecología, Medioambiente

La idea de Howard, que intentaba dar una visión integradora de la planificación territorial y la eco interdependencia con el entorno, puede ser fácilmente traspasada y utilizada en nuestro siglo XVI ya que cualquier organización territorial es creada a partir de una base rural y, por tanto, la mínima expansión del suelo urbano supone una pérdida del espacio rural y natural. Paralelamente, cualquier degradación o ruptura del ecosistema propio del término municipal de la ciudad supone una repercusión directa o indirecta sobre los recursos básicos que nutren a la población local. Con ello podemos entender que, en definitiva, existe una unión directa entre medio rural y medio urbano, y, por tanto, además de desarrollar el propio medio urbano, debemos tener en cuenta que hay que cuidar y preservar los diferentes ecosistemas que vertebran sus alrededores ya que, en definitiva, lo nutren.

The cartoon consists of three panels. The first panel shows a road leading to a city, with a sign that says "MEGATROPOLIS 50 km" and "10 km". A small building on the left has a sign that says "HOTEL". A speech bubble from the people on the road says, "We're waiting for the city to come to us..". The second panel shows a city being destroyed by a large, multi-headed monster. The third panel shows a city being destroyed by a large, multi-headed monster. A speech bubble from the monster says, "T'YOUSSE MAI DROIT DE RETRAIT !!!".

7

Sin esta planificación territorial las ciudades continuarían en su carrera a expandirse a las zonas suburbanas de la periferia, de la franja urbana o incluso absorbiendo rápidamente las zonas periurbanas y llegando a superar los entornos más rurales de forma descontrolada, traspasando problemas como la contaminación ambiental o la congestión, a los nuevos territorios.

De igual manera, en lo que respecta a la actualidad del sector turístico, la congestión de los centros urbanos está ocasionando problemas en cuanto a la capacidad de carga de muchos recursos turísticos lo que, a su vez, está suscitando una pérdida de calidad en la experiencia del turista.

El turismo es una actividad económica vulnerable que ha de adaptarse a los cambios y desarrollos y que se den en la propia ciudad. Por tanto, de vemos entender que si por carencia de una buena planificación y ordenación de los espacios del término municipal de la ciudad de Zaragoza perdemos áreas como los espacios periurbanos, de un altísimo potencial ambiental, no sólo se estaría cometiendo un fallo a nivel urbanístico, sino que el propio sector turístico estaría perdiendo áreas con gran potencial turístico y ecológico, lo cual dificultaría aún más la tarea de encontrar nuevas áreas recreacionales externas al centro urbano que dinamicen y diversifiquen la oferta actual.

De este modo, conocer el potencial turístico-ambiental del Hinterland de Zaragoza se presenta como una medida perfecta para lograr un nuevo tipo de economía turística sostenible en el tiempo que frene la rutina expansionista de las ciudades, genere beneficios para la propia ciudadanía y, a su vez, proteja y conserve los espacios naturales. Tras lo expuesto previamente, los objetivos GENERALES del trabajo son:

1. Analizar el potencial turístico-ambiental del Hinterland de Zaragoza mediante la delimitación por zonas específicas y el inventariado y georreferenciación de sus recursos naturales y culturales
2. Desarrollar una estrategia turística que proponga la utilidad del Hinterland de Zaragoza como posible producto turístico, aumentar la oferta de recursos complementarios de la ciudad y reforzar la diversificación y deslocalización del turismo urbano

Los objetivos ESPECÍFICOS del trabajo son:

Conforme al objetivo general 1

- Conocer el potencial turístico-ambiental de la interdependencia del medio rural y el medio urbano
- Georreferenciar y sistematizar a través de TIG los recursos territoriales turísticos del entorno periurbano de Zaragoza
- Estudio de la potencialidad turística-ambiental de dichos recursos
- Analizar la oferta turística actual de la ciudad de Zaragoza para reactivar las zonas periurbanas del término municipal

Conforme al objetivo general 2

- Definir objetivos encaminados a diseñar estrategias de desarrollo turístico capaces de coordinarse y encontrar sinergias con el medio ambiente y el ecosistema del entorno periurbano

3. MARCO TEÓRICO

3.1 LOS PROCESOS DE DESARROLLO EN EL ENTORNO PERIURBANO DE ZARAGOZA

En lo que respecta a la ciudad de Zaragoza, conocer y asimilar la interdependencia del núcleo urbano con las zonas periurbanas (o Hinterland) de su término municipal puede ser un punto clave para ayudar a frenar la tendencia expansionista en la que se encuentra la ciudad.



Ilustración 3 - Aragón, Provincia de Zaragoza y Término municipal de Zaragoza. Obtenido de <https://es.wikipedia.org/wiki/Arag%C3%B3n>

En la actualidad, el término municipal de Zaragoza, con casi 1000 km² de extensión, se sitúa como el noveno más extenso de España, cuenta con 697.895 habitantes (más del 60% de la población de Aragón, según datos del Instituto Aragonés de Estadística (a),(2019)) y alberga la ciudad de Zaragoza y 14 barrios rurales (Casetas, Garrapinillos, Monzalbarba, La Cartuja, San Gregorio, San Juan de Mozarrifar, Movera, Montañana, Peñaflor, Alfocea, Juslibol, Torrecilla de Valmadrid, Venta del Olivar, Villarrapa).

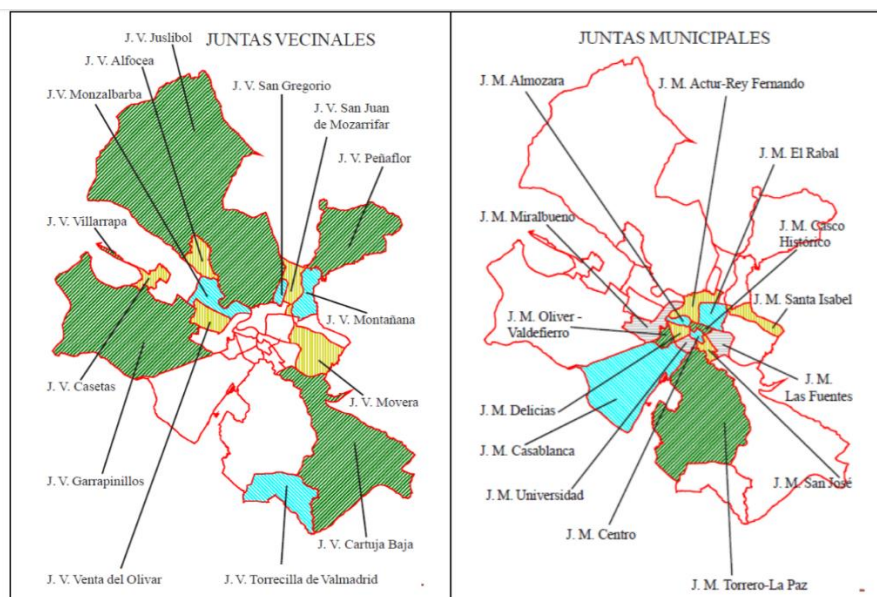


Ilustración 4 - Juntas vecinales y municipales en el término municipal de Zaragoza. Obtenido de https://www.zaragoza.es/contenidos/movilidad/pdf/ANALISIS_URBANO-INFORME-DIAGNOSTICO-PMUS_Zaragoza_VF.pdf

Frente a los 28 habitantes por kilómetro cuadrado que tiene Aragón, nos encontramos con una altísima densidad poblacional de 721 habitantes por kilómetro cuadrado en la ciudad de Zaragoza y su término municipal (IAEST, 2019b). Este contraste es debido en gran medida al éxodo rural del pasado siglo XX, en el que, según datos del Gobierno de Aragón - Departamento de Política territorial e Interior (2012), entre 1900 y 2012 la población aragonesa aumentó un 47,85%, pasando de 912.711 a 1.349.467, concentrándose la gran mayoría en la capital.

Una vez que la población aragonesa comienza a recuperarse de los efectos socioeconómicos derivados de la Guerra Civil, las zonas rurales fueron las más afectadas y eran consideradas en aquel momento, incluso por sus propios vecinos, como símbolo de retroceso industrial, pérdida de calidad de vida y falta de servicios básicos.

El momento clave para los habitantes de las zonas rurales para decidirse a iniciar el éxodo rural llegó en las décadas sesenta, setenta y ochenta, de la mano del desarrollo de la industria azucarera en Zaragoza, que a su vez produjo incrementos en las demás industrias como la metalúrgica, del carbón o química (González, 2014a).

La metrópoli zaragozana se convirtió en dichas fechas en un polo de desarrollo industrial muy importante en toda la comunidad autónoma y la población aragonesa del medio rural huyó del campo para instalarse en la capital.

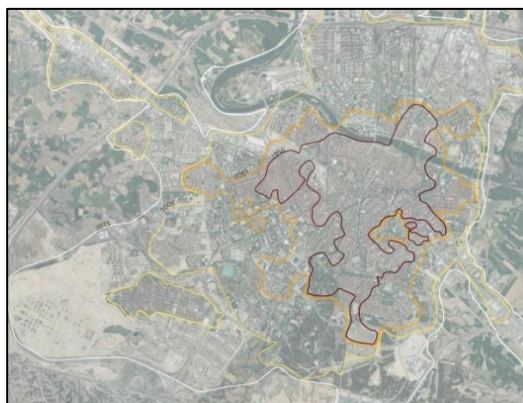


Ilustración 5 - Evolución de los límites de la ciudad de Zaragoza en 1956, 2001, 2006 y 2015. Obtenido de GEOT (Grupo de Estudios en Ordenación del Territorio, U. de Zaragoza 2015)

Según la imagen anterior, que forma parte de un informe sobre la evolución de los límites de la ciudad de Zaragoza presentado por el Grupo de Estudios de Ordenación del Territorio (GEOT, 2018), aunque la superficie de la ciudad parece estable hasta 2015, en número de habitantes sucede todo lo contrario. La población se dispara pasando de 150.000 habitantes en 1956 a más de 460.000 en 2001.

Así pues, nos encontramos con una pérdida poblacional muy intensa en las zonas rurales, donde, con el avance tecnológico se abandonaron los usos tradicionales de los recursos naturales y proliferaron sectores como la ganadería o la agricultura intensivas (González (b), 2014).

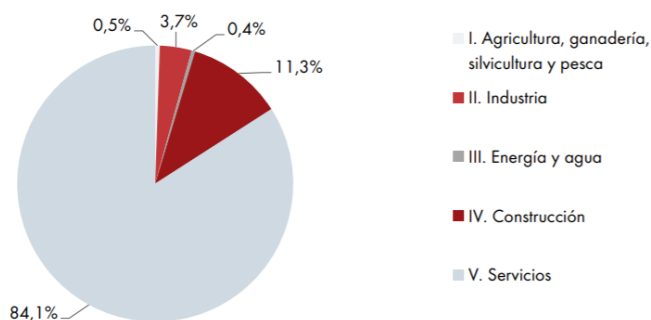


Ilustración 6 - Actividades económicas por sectores en el municipio de Zaragoza, año 2014. Fuente: Instituto Aragonés de Estadística según registros económicos del Departamento de Hacienda y Administración Pública del Gobierno de Aragón

Esta serie de procesos demográficos, económicos y sociales no sólo afectaron a las zonas urbanas, creciendo drásticamente en pocos años, sino que supuso una degradación del medio natural de los alrededores de la ciudad, que debía proporcionar alimento a una gran cantidad de nueva población.

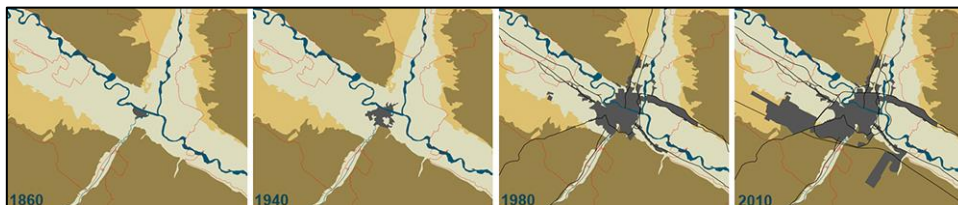


Ilustración 7 - Crecimiento de la ciudad de Zaragoza. Obtenido de <https://www.planur.es/articulos/ver/el-plan-director-de-infraestructura-verde-de-zaragoza/completo>

Así mismo, el patrimonio cultural tanto material como inmaterial de dichas áreas también comenzó a perderse a raíz del masivo éxodo del campo a la ciudad.

Cuando la población local huye de las zonas rurales, no sólo se pierden los bienes de contenido material porque no están protegidos o porque no se les da un uso, sino también los bienes de contenido inmaterial, pues forman parte de la identidad de los pobladores (Gabardón de la Banda, 2016).

El peligro del éxodo rural y la expansión urbanística de la ciudad de Zaragoza no sólo puso en riesgo de forma directa los bienes materiales como monumentos históricos y monumentos naturales, sino que a su vez provocó la desaparición indirecta de bienes inmateriales; memoria histórica de los antiguos habitantes del entorno, disolución de lenguas o dialectos, aumento de la contaminación lumínica, acústica e hidrográfica, pérdida de acuíferos, degradación de zonas forestales, etc.

Finalmente, ciertos núcleos rurales quedaron deshabitados, pasando a formar parte de las zonas periurbanas, que hoy en día albergan restos de patrimonio cultural y natural de gran valor histórico, paisajístico y ecológico.

En definitiva, el tejido urbano de la ciudad de Zaragoza ha ido expandiéndose de forma poco planificada, muy rápida y poco compacta, consumiendo de forma desorbitada los alrededores de la ciudad, lo que ha dado lugar a una ineficiencia económica, social y medioambiental.

De este modo, las zonas periurbanas, como el Hinterland de Zaragoza, también llamadas “espacios vacíos” “espacios intersticiales” o “vacíos urbanos” representan una perfecta ocasión para, dada su situación estratégica en zonas no urbanas, llevar a cabo un nuevo tipo de economía, como, por ejemplo, un nuevo producto turístico que consiga atraer no sólo a los habitantes del núcleo urbano de Zaragoza, sino también de núcleos rurales adyacentes del propio término municipal y defienda el desarrollo durable de la propia ciudad.

Gracias a la actividad turística se estarían generando nuevas formas de empleo en los propios espacios periurbanos, los cuales experimentarían un crecimiento económico y demográfico generado por nuevos pobladores que llegarían atraídos por las oportunidades de nuevas viviendas fuera del núcleo urbano y el incentivo de otras fórmulas económicas basadas en la agricultura alternativa, artesanía y los servicios (Sariego López , 2017).

Por último, dichos espacios no sólo representan una perfecta ocasión para la renovación urbana, la reducción del proceso expansionista llevado a cabo por la propia ciudad por medio de la creación de nuevos barrios alejados del centro de la ciudad, nuevos espacios de trabajo y centros comerciales en las zonas periféricas, así como un cambio en los hábitos de vida de la sociedad zaragozana, sino que suponen el desarrollo de un cinturón verde alrededor de la ciudad con potencial para el desarrollo de nuevos productos turísticos que ayuden a desestacionalizar, dinamizar, descentralizar y diversificar la demanda actual (Canal 15 TV, 2019).

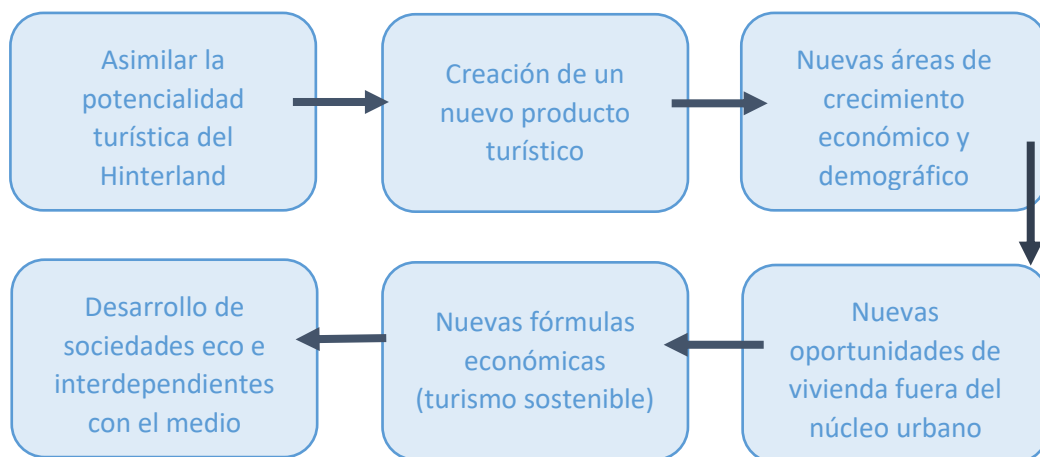


Ilustración 8 - Hipotéticas repercusiones positivas -económicas, sociales y medioambientales - del proceso de asimilación del potencial turístico del Hinterland de Zaragoza. Elaboración propia.

3.2 DELIMITACIÓN DEL ÁREA DE ESTUDIO: EL HINTERLAND DE ZARAGOZA

Lo que se puede ver representado en la siguiente imagen es el objeto principal de estudio del presente trabajo fin de grado. Se trata del Hinterland o Umland de la ciudad de Zaragoza que, aplicando una traducción literal del término alemán, se refiere a “la tierra de atrás” y es comúnmente utilizado para denominar a las zonas de influencia de un puerto o, como en este caso, de una gran ciudad.

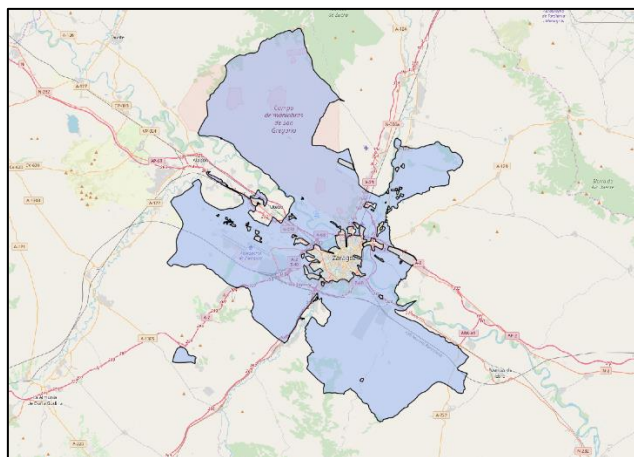


Ilustración 9 - Hinterland o Umland de Zaragoza, objeto de estudio del trabajo. Elaboración propia

El Hinterland o área de influencia de la ciudad de Zaragoza implica todas las áreas de territorio del término municipal exceptuando los núcleos urbanos o rurales.

Así mismo se han de tener en cuenta en todo momento a todos aquellos espacios intersticiales o vacíos existentes entre las grandes vías de comunicación de entrada y salida de los diferentes núcleos urbanos y rurales como; la autovía A-23 que desde el sur de la ciudad la conecta con Huesca, la A-2 que viene desde Lérida con dirección Madrid, AP-68 que se dirige a Logroño, la N-232 que Santander, Logroño, Zaragoza y Vinaroz, o incluso los dos cinturones que circunvalan la ciudad, Z-40 y Z30 (Ayuntamiento de Zaragoza, 2010a).

Aunque existe una gran dificultad a la hora de delimitar un territorio ya que en este se da un complejo sistema de interrelaciones, en la actualidad, en el término municipal de Zaragoza podemos distinguir tres espacios diferentes, dependiendo del grado de intervención humana o identificados por su fisionomía, función y consumo de energía (Pellicer Corellano, 2003).

Por un lado, nos encontramos con los espacios naturales. Zonas deshabitadas que no han sido modificadas en su fisionomía, estructura o función en el medioambiente y que, desde un punto de vista ecológico, son sumamente importantes por su papel en el mantenimiento de grupos de comunidades animales y vegetales y, en definitiva, de la biodiversidad del planeta. Así mismo, son representativos de diferentes ecosistemas, paisajes o formaciones geológicas.

Seguidamente aparecen los espacios rurales, en los cuales predominan las actividades agrarias, ganaderas y forestales, la leve densidad poblacional, una incipiente descentralización industrial y ciertos servicios básicos para la población de la zona, así como, en según qué casos, una serie de viviendas de segunda residencia.

Así mismo, podemos localizar el medio urbano; áreas totalmente urbanizadas y adaptadas a las necesidades de los seres humanos, que, como ya he citado, con los nuevos cambios sociales y económicos atraen a cada vez un mayor número de población de las áreas rurales.

Finalmente, los cambios sociales, económicos y demográficos expuestos en apartados anteriores, como el éxodo rural y la industrialización de Zaragoza, han dado lugar a que hoy en día en el término municipal de Zaragoza los tres espacios aumenten o disminuyan y, en definitiva, se vean modificados, llegando a generar nuevas áreas.

Como bien apuntaba González (1987), la complejidad de estos procesos queda plasmada en la multitud de enfoques y denominaciones que se han ido proponiendo para los nuevos espacios: áreas de influencia, hinterland, umland, áreas periurbanas, rururbanas, rural urbanizado, etc.

De este modo, el Hinterland de Zaragoza, aunque complejo de definir por su continuo cambio, haría referencia a todas aquellas áreas en espacios discontinuos o extraurbanos, total o mínimamente no urbanizadas, degradadas y sin ningún tipo de equipamiento o servicio, situadas siempre dentro del término municipal y dejadas libres por las zonas ya urbanizadas.

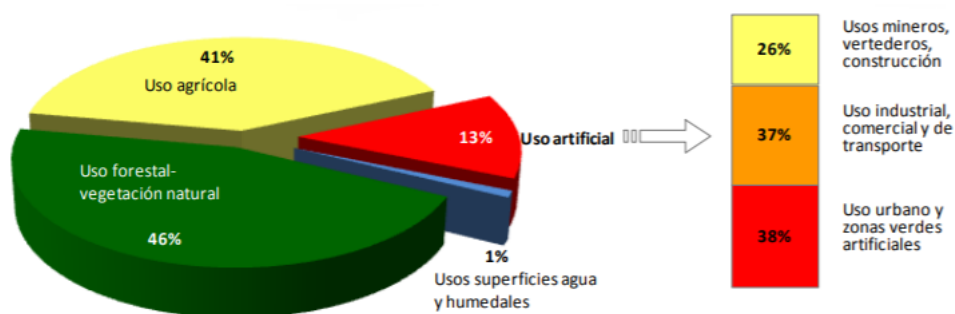


Ilustración 10 - Usos del suelo en término municipal de Zaragoza en el año 2016. Obtenido de <http://www.zaragoza.es/contenidos/medioambiente/ZGZVERDEES/3Zonasverdesurbanas.pdf>

Así pues, como se muestra en la imagen superior, en el análisis del Hinterland de Zaragoza, o zona de influencia, se pretende investigar ese 46% de suelo forestal-vegetal natural que forma parte del término municipal, así como el 41% referente a usos agrícolas y el 1% de superficies acuáticas o humedales, exceptuando en todo momento los núcleos poblacionales (ya sean urbanos o rurales), con el objetivo final de conocer su potencialidad turística.

Si tenemos en cuenta que un recurso turístico es todo aquel elemento material e inmaterial que, por sí mismo o en complementariedad con otros, puede atraer a una serie de visitantes por motivos de ocio y/o recreación (Olivares, 1998) podemos discernir que, para poder evaluar si un espacio posee la potencialidad turística de convertir sus recursos potenciales en un producto turístico que amplíe la oferta actual hemos de, no sólo examinar el propio recurso, sino también analizar los factores que inciden en el desarrollo de esa potencialidad.

Necesitamos poder conocerlos para entender las zonas en las que, si se diagnostica un posible potencial, se desarrollarán los nuevos productos turísticos, se llevarán a cabo estrategias y programas que atraigan a una demanda específica y, sobre todo, se pueda justificar la necesidad de acondicionarlos por medio de la creación de una serie de infraestructuras que permitan el uso y disfrute del recurso por parte de la ciudadanía y los visitantes.

Según la teoría clásica de evaluación del potencial turístico de un espacio, los factores que hemos de analizar son el factor recursos, el factor accesibilidad y el factor equipamiento e infraestructuras (Antón Clavé y González Reverté, 2005, p. 83-90).

Sin embargo, este proyecto parte de la idea de analizar el Hinterland de Zaragoza, es decir, zonas periurbanas alejadas de núcleos rurales o urbanos y, por tanto, sin dotación alguna de equipamientos y en las cuales, en ciertos casos, la accesibilidad es, no sólo por el tiempo de desplazamiento sino también por la calidad de este, nula o muy baja.

El espacio periurbano ha existido siempre como una zona indefinida, de transición entre el espacio rural y el urbano, que presenta graves daños derivados de su degradación sistemática por el paso del tiempo, pero también por la propia ausencia de acción humana que los preserve, llegando incluso a percibirlos como espacios desechables o sin valor alguno e incluso como zonas decorativas de la propia ciudad (Sánchez y Lopez-Mosquera, 2010; Hernández, 2016).

Pese a ello, la concepción negativa actual de dichos espacios ha de cambiar, llegando a percibirlos como posibles áreas de alto valor y gran concentración de activos ambientales y culturales, así como una herramienta para desarrollar una economía complementaria basada en un turismo sostenible por medio de la restauración y recualificación de dichos espacios devaluados por la propia ciudad de Zaragoza.

Como si de un término “marketiniano” se tratase podríamos definir esta potencialidad como una herramienta 4D, que ayude a desestacionalizar, diversificar, dinamizar y descentralizar la oferta turística actual.

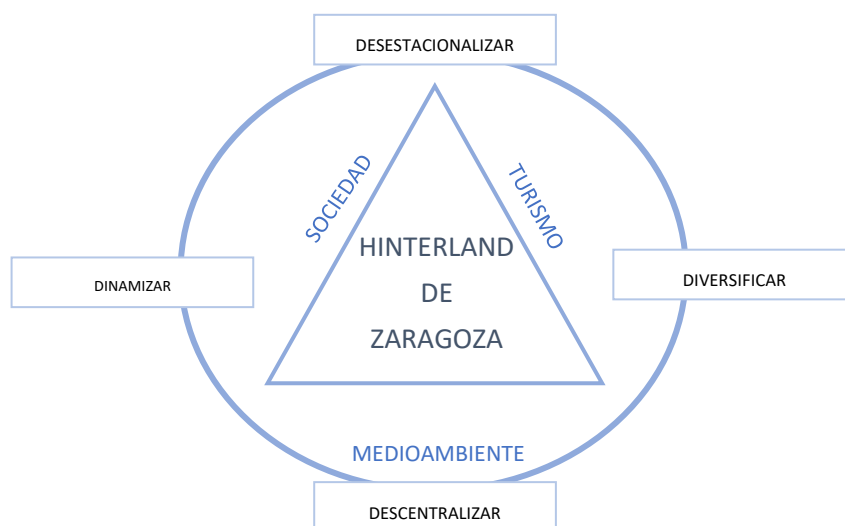


Ilustración 11 - Esquema que muestra cómo la herramienta 4D se posiciona como uno de los pilares imprescindibles para el perfeccionamiento de sinergias entre sociedad, turismo y medioambiente. Elaboración propia.

El turismo tiene que formar parte de las políticas de ordenación del territorio puesto que los propios espacios constituyen un producto turístico en sí mismos ya que son susceptibles de ser explotados y generar con ello un valor o beneficio económico, gracias al cual crear nuevas infraestructuras, atraer o mantener a la población y, en definitiva, generar nuevos servicios públicos en dichos espacios a la vez que se fomentan actividades económicas sociales y medioambientales sostenibles en el tiempo (AC Consultores, 2019).

Así pues, queda más que justificada la necesidad de evaluar la potencialidad de dichos espacios desde otra perspectiva completamente diferente gracias a la cual podamos conocer el valor ambiental y cultural de dichos espacios periurbanos para después, mediante la participación de la administración pública y entidades público-privadas, se puedan generar proyectos y programas que pongan en marcha la dotación de infraestructuras y equipamientos para su uso y disfrute por parte de la ciudadanía.

A su vez he considerado necesario enfocar el contenido de este trabajo no sólo a justificar la potencialidad del Hinterland desde un punto de vista turístico, sino también como recurso esencial a la hora de plantear una planificación territorial sostenible.

Desde que el Informe Brundtland (ONU, 1987), estableciera por primera vez el concepto de sostenibilidad éste se ha ido extendiendo por todas las diferentes ramas y disciplinas del conocimiento y es cada vez el mayor y principal foco de investigación y reflexión ante la evidente crisis ecológica a la que nos enfrentamos.

Sin embargo, hasta cierto punto queda manifiesto que esta reflexión no ha calado en sectores tan importantes como el turismo y el urbanismo pues, ¿Cómo plantear la sostenibilidad de dos sectores económicos primordiales en la sociedad y que, a su vez, generan el mayor gasto de recursos naturales del entorno en el que se encuentran? (Gaja i Diaz, 2002).

Ya en los sesenta Wackernagel y Rees (1962), formulaban por primera vez la idea de huella ecológica como una herramienta en la que apoyarnos para conseguir entender y calcular la sobreexplotación que generan diferentes sectores económicos -como el turismo y el urbanismo- sobre los recursos, para posteriormente llevar a cabo una planificación sostenible de los mismos.

En lo que respecta a la industria turística está más que claro que en nuestro país la falta de planificación de los territorios está generando la masificación de los destinos y provocando la ruptura de la ya a veces frágil capacidad de carga de algunos de ellos.

Es cierto que, hoy en día en la ciudad de Zaragoza, no se están ocasionando problemas a nivel de capacidad de carga o saturación, pero está claro que, si seguimos incentivando la expansión de actividades turísticas tan sólo en el centro urbano, en poco tiempo puede ser un problema real de pérdida de calidad de vida, habitabilidad, convivencia y experiencia.

Para ello, tal y como ya se planteó en la Conferencia Mundial del Turismo Sostenible (1995), realizada en Lanzarote, el turismo es uno de los principales motores económicos a nivel mundial y por tanto ha de participar en la creación de estrategias de desarrollo sostenible impulsando el desarrollo de economías verdes con la participación ciudadana, regenerando el tejido social por medio de sociedades respetuosas e inclusivas, preservando la diversidad cultural por medio de la restauración y puesta en valor de tradiciones y costumbres de los pueblos, así como generar una resiliencia frente al actual cambio climático por medio de la salvaguarda de la naturaleza, biodiversidad y los ecosistemas.

Para poder conseguir dicha sostenibilidad en el sector turístico la gobernanza ha de fomentar proyectos público-privados que renueven la actual oferta de los destinos turísticos e implementen una economía ambiental y ecológica respetuosa con el medio en el que se asienten.

De hecho, la ciudad de Zaragoza, en su *Plan Estratégico de Turismo 2017-2021* no sólo plantea la sostenibilidad como un apartado primordial demandado de primera mano por el propio turista, sino que va más allá del ya asimilado concepto de sostenibilidad y plantea uno nuevo; la eco innovación.

El turismo es un sector intensivo en recursos y que deja una importante huella en el medio ambiente. El mantenimiento del dinamismo del sector turístico sólo se puede asegurar si se diseñan y aplican instrumentos destinados a incorporar procesos de eco innovación tecnológica, que abarquen áreas que vayan desde el ahorro energético, al cuidado medioambiental, así como a la creación de nuevos productos. [...] Eco-innovación es la creación de nuevos, o significativamente mejorados, productos (bienes o servicios), procesos, métodos de marketing, estructuras organizacionales o acuerdos institucionales, los cuales (intencionadamente o no) producen mejoras ambientales comparadas con sus alternativas relevantes. (Zaragoza Turismo, 2017, p. 18).

El concepto de eco innovación (EI) fue definido por primera por Fussler y James (1996), como *“una serie de productos y procesos que deben incrementar el valor a los clientes y negocios, pero con una reducción significativa en el impacto sobre el medio ambiente y la contaminación”* (Miret-Pastor, Segarra-Oña, y Peiró-Signes, 2011, p. 16).

Según los autores del anteriormente citado artículo de la revista Innovación Empresarial, se trata de una vía que aúna dos pilares fundamentales como son la sostenibilidad – medida en calidad ambiental – y el bienestar económico, para llegar a alcanzar una economía sostenible.

De este modo podríamos decir que, dentro del sector que nos atañe, un ejemplo de eco innovación turística podría ser el turismo ecológico, ya que gracias a el no solo se generan nuevas fuentes de beneficio económico para el territorio por medio de tejido empresarial local, sino que también supone la recuperación, restauración y conservación de los espacios naturales a la vez que se pone en valor el patrimonio tanto natural como cultural y, finalmente, se busca generar una conciencia ambiental y educar tanto al visitante como al propio profesional del turismo.

Sin embargo, no hemos de olvidar que la noción casi universal del ecoturismo en los discursos puede generar ciertos riesgos como banalizar el concepto, identificarlo con un turismo simplemente rural o natural e incluso asumir que todo tipo de ecoturismo comporta la idea de sostenibilidad.

Para conseguir un turismo ecológico óptimo y sostenible en el tiempo debemos conocer bien las características propias del territorio donde se asienta y la interrelación de sistemas que conforman sus recursos, tanto naturales como culturales, para poder concretar una actividad económica que verdaderamente revierta en sus habitantes y diversifique la oferta turística.

Ligado al concepto de eco-innovación y la necesidad de adaptar la economía a los recursos del territorio aparece la noción de economía ambiental y ecológica, la cual parte del concepto de externalidad (entendida como todos los beneficios o costes monetarios que recaen sobre la sociedad, en forma de efectos medioambientales y socioeconómicos, como consecuencia de una actividad económica y que no están introducidos en el precio final del producto) y plantea nuevos modelos económicos como la economía ecológica.

Un caso claro de la problemática que supone desligar la economía del territorio en el que se asienta, así como de las características de los recursos que la rodean y que, en definitiva, la nutren, es el caso de la empresa Inquinosa en Sabiñánigo (Berdejo, 2017).¹

Así mismo, según un estudio sobre los *Beneficios emocionales y de satisfacción para los visitantes como factores explicativos en la valoración monetaria de los bienes ambientales* (Sánchez y Lopez-Mosquera, 2010) se separan dos ideas esenciales. La primera, que los bienes ambientales como los espacios periurbanos no tienen precio y por tanto no forman parte del mercado económico ya que no pueden ser vendidos o comprados, lo cual, por otro lado, puede llevar a un uso inapropiado del terreno o una sobreexplotación, y la segunda que estas áreas representan espacios generadores de un aumento del bienestar y la calidad de vida de la sociedad, llegando a influenciar de forma positiva en aspectos emocionales de sus usuarios.

Gracias a estos ejemplos se extrae que el tipo de economía, tal y como hoy en día la conocemos, ha de cambiar, no sólo en su estructura sino también en sus valores. Si seguimos aferrándonos a la idea de que un recurso actual o potencial solo vale lo que su precio en el mercado y no por su singularidad, características físicas o su relación con otros sistemas y el ser humano, estaremos fomentando su pérdida, la desaparición de posibles nuevos productos turísticos y, por ende, la ruina del sector turístico.

Así pues, se trata no sólo de mantener y desarrollar una economía sostenible en el tiempo y con el territorio, sino también ligarla a una educación medioambiental (tanto de la ciudadanía como del visitante, la gobernanza y los profesionales del sector turístico) para entender que, en muchos casos, estamos llevando a cabo una medición del valor de un recurso desde una perspectiva completamente monetaria, cuando lo que debería darse es una ética ecológica.

¹ Dicha empresa fue sentenciada en 1994 por verter sin control, desde su apertura en 1975, los residuos de la factoría en los vertederos de Bailín y Sardas, así como en un barranco cerca de Jaca, contaminando tanto el suelo como el agua del río Gállego.

El valor monetario de limpieza del Lindano del río Gállego fue de 500 millones de euros, mientras que la multa para la empresa Inquinosa no superó los 6.000 euros, así como dos meses de cárcel para su director general Jesús Herboso Pajarrón.

Podríamos decir entonces que una forma de conseguir entender las características de los recursos de un territorio para fomentar en él una economía turística medioambiental y ecológica sostenible en el tiempo sería desarrollar una planificación territorial turística.

Por consiguiente, la planificación territorial y el turismo han de ser conceptos que vayan unidos, interrelacionándose y apoyándose con muchos otros que ya hemos comentado como el desarrollo sostenible, la eco-innovación o la economía ambiental y ecológica, permitiendo servir como herramientas para paliar el consumo indiscriminado de recursos, corregir problemas existentes en la población local como la búsqueda de una mejor calidad de vida y, finalmente, consolidar una ciudad resiliente frente al cambio climático.

La creación de nuevos espacios turísticos en las zonas del Hinterland de Zaragoza por medio de una planificación territorial puede dar una mayor diversidad y dinamismo de la oferta turística del núcleo urbano, conseguir una mayor interconectividad entre los espacios, mejorar la eficiencia entre las actividades turísticas y el medio que las acoge y solucionar problemas territoriales básicos como el desequilibrio poblacional entre áreas (en las urbes se crean enormes densidades poblacionales mientras que, como ya hemos comentado en apartados anteriores, se crean éxodos paulatinos o desiertos humanos en zonas rurales), a la vez que se recupera el patrimonio cultural y natural y se protegen nuevos espacios.

3.3 INSTRUMENTOS DE GESTIÓN, CONSERVACIÓN Y PUESTA EN VALOR DEL HINTERLAND DE ZARAGOZA

Pese a la importancia que aboga desde la ciudad de Zaragoza por la creación de planes por un desarrollo sostenible, la protección y conservación de la biodiversidad de sus espacios naturales, así como la promoción turística de los mismos, en la actualidad no existe ningún proyecto que haya estudiado el potencial turístico de las áreas del hinterland, o área de influencia al completo.

Sí que existen ciertas iniciativas, por parte del Ayuntamiento de Zaragoza, de proteger e integrar la naturaleza en la zona urbana, así como ciertas rutas ya creadas por las zonas periféricas. Sin embargo, si estudiamos los diversos proyectos puestos en marcha más de cerca, nos podemos dar cuenta de que tienen ciertas limitaciones.

La ciudad de Zaragoza, desde su compromiso por el desarrollo sostenible en la Conferencia de las Naciones Unidas sobre el Medio Ambiente y el Desarrollo Sostenible o "Cumbre de la Tierra" celebrada en Río de Janeiro en 1992, ha sido pionera en proyectos, políticas y programas de acción local por el medioambiente y el desarrollo sostenible.

Un ejemplo de ello fue la creación de la Agenda 21 Local (1992), cuyo concepto estudia la relación entre sociedad, economía y medioambiente para crear un plan de desarrollo sostenible del núcleo urbano y en la cual, dentro de sus objetivos principales destaca el de “Integrar la naturaleza en la ciudad y su área de influencia”.

Gracias a este estudio podemos ver que el término municipal de Zaragoza es uno de los más extensos de España (105.772 ha.), que se encuentra en el punto exacto de convergencia de la depresión provocada por tres grandes ríos como son el Ebro, Gállego y Huerva, y que, junto con su amplia red hidrográfica de acequias y canales, la enorme la estepa en la zona sur, su huerta urbana, la red de montes arbolados de la zona de Peñaflor y el barranco de la Almunia, hacen de este territorio un paraje repleto de biosistemas asociados.

En la actualidad, en el término municipal de Zaragoza existe una amplia gama espacios naturales salvaguardados por diferentes figuras de protección y que están implementados dentro del Plan General de Ordenación Urbana de Zaragoza (PGOUZ) (1999).

En total hay más de 39.936 hectáreas de infraestructura verde protegida por medio de tres figuras básicas; LIC (Lugares de Importancia Comunitaria), ZEPA (Zona de Especial conservación Para las Aves) y ENP (Espacios Naturales Protegidos), así como hábitats singulares e inventario municipal.

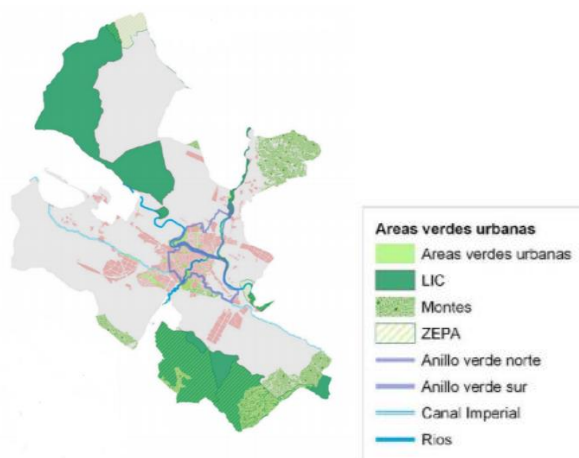


Ilustración 12 - La malla verde en el término municipal de Zaragoza. Obtenido de <http://www.zaragoza.es/contenidos/medioambiente/ZGZVERDEES/3Zonasverdesurbanas.pdf>

Por otro lado, también se puso en marcha el proyecto Life Zaragoza Natural (2017), que propone *“fortalecer las líneas de trabajo existentes de conservación y recuperación de entornos sensibles (territorios fluviales, bosques, espacios agrícolas, estepa...) para dar un paso adelante en la integración de los procesos naturales dentro del entorno”* (Ayuntamiento de Zaragoza (c), 2017, p. 33).

Este proyecto, que empezó en el año 2013 y finalizó en el 2017, tuvo como objetivos principales fortalecer los servicios ecosistémicos, proteger y mejorar el estado ecológico ofrecido por las zonas verdes y azules, así como y promocionar ambas infraestructuras por medio de la mejora en su accesibilidad y conectividad entre espacios, y todo ello de cara a mejorar la experiencia paisajística, recreacional y ambiental de la propia ciudadanía.

Titulado “Zaragoza Natural, un tesoro por descubrir” hace hincapié en la falta de promoción de la vigente infraestructura verde y la importancia que esta tiene, no solo desde un punto de vista ambiental por como una buena infraestructura planificada por medio de una estrategia que mejore las relaciones entre los ecosistemas actuales puede ayudar a la medra del medioambiente (frenando la erosión e infiltración del agua), sino que incluso puede llegar a generar una mayor calidad de vida y aumento de la salud de la población fomentando la actividad física por medio de la creación de nuevas zonas recreacionales y de disfrute paisajístico, así como la creación de nuevos puestos de trabajo relacionados con la IVZ (infraestructura verde de Zaragoza).

Gracias a este proyecto el 1 de septiembre nace en Zaragoza el proyecto medioambiental Huertas Life Km0 (2013). Con duración de 3 años y 4 meses el proyecto pretendió dar un giro a la gestión medioambiental de los espacios periurbanos de los alrededores de la ciudad, más específicamente la huerta de Zaragoza, con el objetivo primordial de *“activar un sector primario específico de gran potencialidad para la economía local, revalorizar el patrimonio cultural tradicional y promocionar productos cultivados aquí, de kilómetro 0”*.

Gracias a ello se creó una red de huertas agroecológicas cuya finalidad reside en comercializar distintos productos ecológicos nacidos en la propia huerta de zaragoza eliminando en un 32% las emisiones de CO₂ generadas en su producción y eliminando casi por completo las emisiones en el transporte de los productos, que de media generaban unas 30 toneladas de CO₂ al año (Zaragoza Huertas Life , 2016).

Para finalizar, otro proyecto a destacar llevado a cabo por Zaragoza Deporte Municipal, de acuerdo con la Federación Aragonesa de Montañismo, son los Senderos Periurbanos de Zaragoza, (2018).

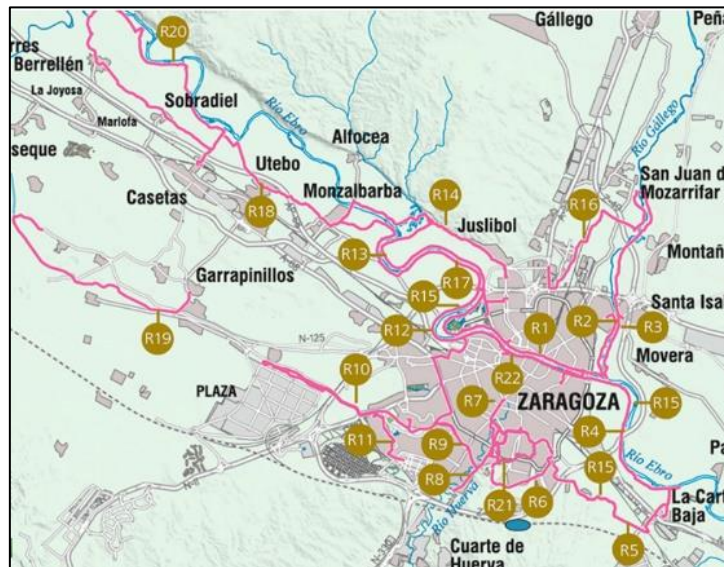


Ilustración 13 - Mapa representativo de las 22 rutas propuestas por el proyecto Zaragoza Anda.

Obtenido de <https://zaragozanda.zaragozadeporte.com/Default.asp>

Con un total de 22 rutas ya creadas, así como la obtención del sello de calidad como atracción turística en el año 2015 otorgado por Red Aragón, (2018), este proyecto anima a la ciudadanía a conocer el entorno natural de Zaragoza a la vez que pone en valor el uso del transporte público como medio ecológico para aproximarse al ocio de las diferentes rutas propuestas.



Ilustración 14 - Cara A del tríptico de la Ruta 1 creada por Zaragoza Anda. Obtenido de

<https://zaragozanda.zaragozadeporte.com/Default.asp>

Si nos detenemos en alguna de sus rutas podremos observar que se trata de un tríptico en el cual se detalla, por medio de un plano cartográfico, el recorrido específico de dicha ruta, cómo acceder a la zona por medio de una conexión con el transporte público de la ciudad, datos a tener en cuenta a la hora de realizarla como la altitud, nivel de esfuerzo, el tiempo estimado, así como alguna que otra recomendación para poder llevarlas a cabo. Así mismo, y como punto importante a destacar, el folleto ofrece cierta información sobre puntos de interés turístico patrimonial a lo largo de la ruta.

Esta última parte es muy relevante ya que, hasta ahora, todos los proyectos anteriormente mencionados como Zaragoza Natural o la Agenda 21 Local, analizaban el patrimonio desde una perspectiva medioambiental, sin hacer mención alguna a los posibles recursos patrimoniales culturales del término municipal de la ciudad de Zaragoza.

Sin embargo, aunque este proyecto de Senderos Periurbanos sí que intenta abarcar un poco más de terreno que el propio centro histórico y se ve un atisbo de querer preservar, restaurar y promocionar el patrimonio cultural de las rutas ofertadas, sigue sin apreciarse el potencial de las verdaderas zonas periurbanas que circunvalan los barrios rurales como Peñaflor, Torrecilla de Valmadrid, Movera, Garrapinillos, la Cartuja Baja, etc, así como los ya anteriormente citados intersticios o vacíos urbanos. Es decir, si nos fijamos detenidamente en el mapa representativo de las 22 rutas propuestas, se puede apreciar cómo las líneas de recorrido se sitúan en las zonas más adyacentes al núcleo de la ciudad, olvidando completamente el Hinterland de Zaragoza.

En una entrevista para Red Aragón, el actual consejero de vertebración del territorio, movilidad y vivienda del Gobierno de Aragón, José Luis Soro apuntaba que *“Con el turismo ponemos en valor el patrimonio, tanto el natural como el arquitectónico, y conseguimos que se genere actividad económica”* (Soro, 2019, p. 7).

Sin embargo, resulta curioso que, aun sabiendo las posibilidades y el potencial que tiene el entorno de Zaragoza en lo que respecta a tipos de paisajes o espacios naturales, y en todo momento desde los diferentes programas se subrayan los beneficios que aporta la correcta gestión de la malla verde de cara a la ciudadanía, no se ha estudiado esa potencialidad y capacidad del medio para posteriormente llevar a cabo una posible estrategia territorial turística que proponga una descentralización del producto turístico actual - existente tan solo en el centro de la ciudad - por medio de la creación de nuevas áreas de ocio turístico y una mayor conectividad entre los propios núcleos rurales, zonas periurbanas y el medio urbano del centro de Zaragoza.

Es decir, en todos los proyectos anteriormente mencionados sí que se apreciaba el potencial medioambiental del término municipal de zaragoza pero nunca se ha estudiado desde una perspectiva turística como medio para paliar la expansión descontrolada de la ciudad o como herramienta para generar nuevos productos turísticos mediante la rehabilitación del patrimonio cultural histórico, monumental, técnico, etnológico y artístico existente en dichas zonas (como iglesias, ermitas, núcleos urbanos tradicionales, castillos, torres, presas, puentes, casetas, corrales, parideras, almenaras, yacimientos históricos...)

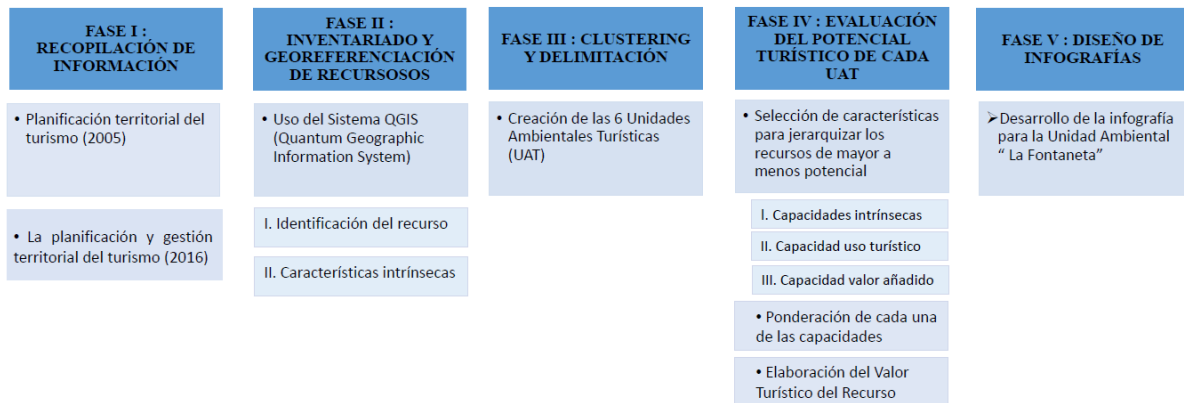
Del mismo modo, me gustaría subrayar que la búsqueda del potencial del Hinterland de Zaragoza no sólo ha de verse desde un punto de vista territorial o económico en el cual se estudian las posibilidades de rehabilitación de las zonas periurbanas con vistas al futuro, sino que hemos de aceptar el hecho de que dichos espacios forman parte de nuestro pasado. El patrimonio material puede sufrir graves estragos y cambios aun cuando está bajo la protección y restauración continuadas del ser humano (véase el reciente caso de la Catedral de Notre-Dame de Paris (RFI: Noticias en directo - Radio Francia Internacional, 2019)).

Cuando en párrafos anteriores aludía al éxodo rural, la despoblación de antiguos asentamientos tradicionales y cómo hoy en día esos núcleos han quedado rezagados en mitad de vacíos urbanos o campos entre núcleos rurales no era un hecho baladí, sino más bien quería resaltar que esa parte de nuestra identidad está desprotegida, dejada a manos de la intemperie y las inclemencias del tiempo, del clima o del propio terreno.

Un ejemplo de cómo con el paso del tiempo si no cambiamos el paradigma del tipo de turismo que queremos perderemos parte de nuestra identidad es el caso de la, ahora ya inexistente, Torre de Clavero en Movera, destruida en 2009 por el Ayuntamiento de Zaragoza.

“La pérdida de estos edificios campestres va en paralelo a un desarrollismo sin sentido” [...]. “la arquitectura civil aragonesa, monumental y rural, está en peligro como consecuencia de la ausencia de conciencia entre los ciudadanos de la importancia de la misma, la sordera e inoperancia de la administración ensimismada a menudo en unos objetivos poco desviados de los auténticos intereses de la sociedad y también en la atroz especulación urbanística que ve en estos hechos mayor oportunidad del gran negocio del suelo a costa del bienestar e identidad aragonesa.” (Asociación de Acción Pública para la Defensa del Patrimonio Aragonés (APUDEPA), 2009, parr 5).

4. METODOLOGÍA



4.1 ESTUDIO Y RECOPIACIÓN DE INFORMACIÓN

Con el fin de alcanzar el objetivo principal de este estudio – analizar las potencialidades en el ámbito turístico y medioambiental del Hinterland de Zaragoza – se ha realizado, en primer lugar, una recopilación de proyectos y cartografías precedentes, al mismo tiempo que se estudiaban documentos básicos para asimilar las bases, técnicas e instrumentos necesarios para el análisis territorial como *Planificación territorial del turismo (2005)* y *La planificación y gestión territorial del turismo (2016)*.

De este modo se ha podido discernir que el estudio de la potencialidad de un espacio depende estrictamente de la tipología de este, ya que no es lo mismo analizar un espacio periurbano que uno ya urbanizado, el tamaño de dicha área, la interrelación de sistemas que intervienen en él y, por supuesto, un correcto inventariado de sus recursos.

Como ya hemos apuntado en apartados anteriores del trabajo, la potencialidad medioambiental del Hinterland de Zaragoza está más que estudiada por medio de proyectos como Zaragoza Life Natural, la Agenda 21 Local o Huertas Kilómetro O.

Sin embargo, hace falta acercar una visión que integre no sólo las posibilidades medioambientales, sino que también haga conocer el patrimonio histórico-cultural que esconden dichas áreas. Para ello se creó un inventario de recursos riguroso en el término municipal de Zaragoza para el cual se ha recurrido tanto a fuentes directas (catálogos de paisajes del medio periurbano, páginas web de los pueblos del término municipal de Zaragoza, reportajes en diarios y blogs de rúters de btt) como indirectas provenientes de las administraciones públicas de Zaragoza y de los núcleos rurales del término municipal (Ayuntamiento de Zaragoza, Zaragoza Turismo, Instituto Aragonés de Estadística (IAEST)).

4.2 INVENTARIADO DE RECURSOS POTENCIALES Y GEOREFERENCIACIÓN A TRAVÉS DE SIG Y TELEDETECCIÓN

Tal y como se apunta en uno de los apartados del libro anteriormente citado, La Planificación territorial del turismo “*Sobre los recursos turísticos se configuran los posibles productos turísticos de un destino; de ahí la necesidad de analizarlos metodológicamente con la mayor exactitud posible*” (Sunyer et al., 2005 p.62).

Una vez estudiadas las bases metodológicas para la realización del análisis de los recursos se pasó a crear el diseño del inventario, es decir, un soporte que sirva como base de almacenamiento de todos los datos de los recursos y que esté georreferenciada en un mapa. Para inventariar los recursos, tanto naturales como culturales, del Hinterland de Zaragoza se tomó como base la ficha de inventariado de recursos territoriales turísticos de Vera (2011) y se adaptó a las necesidades propias del trabajo. Dicha ficha se divide en varios apartados fundamentales para poder recopilar los datos más relevantes de cada uno de los diferentes recursos:

- Identificación del recurso: en el cual encontramos datos básicos del mismo como el nombre, categoría, tipo, subtipo. Para poder clasificar los recursos por medio de estas tres últimas etiquetas se empleó la clasificación dada por (López, 2008-2014) en la cual se procede a su catalogación discerniendo entre un recurso (A) natural y paisajístico, (B) histórico monumental, técnico, etnológico y artístico, (C) artesano y gastronómico o (D) folklore, fiestas, acontecimientos programados, intangibles y referenciales.

- Características del recurso: este apartado busca describir el estado actual del recurso potencial. Por lo cual, por un lado, se valora (del 1 al 2) el tipo de oferta turística en la que se encuentra, siendo 1 una oferta turística actual y 2 una oferta turística potencial, y, por otro lado, se pondera (del 1 al 3) el grado de importancia del recurso para el ecosistema (Groot et al, 2006, p. 209 – 228).

Este apartado descriptivo es crucial para el trabajo ya que, no sólo podremos conocer si el recurso forma parte de una oferta turística sólida y ya existente, sino que también podremos justificar la necesidad de incluir en la oferta actual recursos que, por ejemplo, aún con un potencial importante y cercanos a otros recursos ya inscritos dentro de la oferta actual, se hallan excluidos (ya sea por motivos económicos, burocráticos o porque simplemente no se analizó su potencial turístico).

Del mismo modo, el segundo apartado, en el cual se estudia la singularidad, fragilidad o rareza del recurso con respecto al ecosistema en el que se haya, se solapa con una de las ideas generales ya tratadas en anteriores apartados del trabajo, la de dar a conocer la importancia de los distintos recursos y ecosistemas originarios del Hinterland de Zaragoza y cómo estos pueden ser una propuesta sólida para crear nuevos productos turísticos.

Dado que la base del trabajo radica en el análisis territorial del Hinterland de Zaragoza se procedió a georreferenciar los posibles recursos turísticos dentro de una base de datos que más adelante nos permitiera generar una cartografía para poder, no únicamente identificar cada recurso (nombre, categoría tipo, subtipos, así como tipo de oferta y grado de importancia para el ecosistema) sino también su dispersión o concentración, la accesibilidad y, en definitiva, conocer su potencialidad ambiental (ecológica y cultural) y turística.

Para poder representar el espacio y entornos del Hinterland de Zaragoza además de poder gestionar sus recursos, organizarlos y tomar decisiones sobre su potencialidad se utilizó el programa QGIS 2.16. También llamado Quantum GIS es un Sistema de Información Geográfica (SIG) abierto que permite definir “donde” hay algo o “que hay” en un lugar preciso a la vez que, por medio de herramientas informáticas (programa o software) analiza los elementos que añadamos a su base de datos (Rodríguez y Olivella, 2009, p. 7).

Primero se delimitó y creó el proyecto con las capas sobre las que, una vez creadas, se procedería a georreferenciar todo el inventario de recursos. Para ello se utilizó como cartografía de base Open Street Map, seguida de las dos capas del término municipal de Zaragoza con y sin núcleos de población respectivamente, en formato shp (sistema de datos espaciales traducido del inglés como “formato de archivo”). Seguidamente se procedió a generar la capa con el mapa del término municipal de Zaragoza excluyendo los núcleos urbanos yuxtaponiendo ambas capas en formato shp.

El siguiente paso fue generar la capa vectorial – o shapefile – llamada “Recursos” donde se almacenarían los diferentes puntos que contendrían los recursos potenciales. En dicha capa se insertaron los ya comentados campos necesarios para la correcta identificación del recurso y sus características.

De este modo, cada vez que se implementara un punto en esta capa, aparecería una ventana en la cual se habría de rellenar una tabla de atributos de dicho punto con su correspondiente nombre, categoría, tipo, subtipo, tipo de oferta y grado de importancia para el ecosistema.

También se ha creado un shapefile de líneas, denominada “ríos y barrancos”, que permitió almacenar elementos que necesitaban de una línea para poder aparecer en el mapa.

Seguidamente se procedió a georreferenciar los recursos por medio del visor de mapas Iberpix del Instituto Geográfico Nacional (IGN).

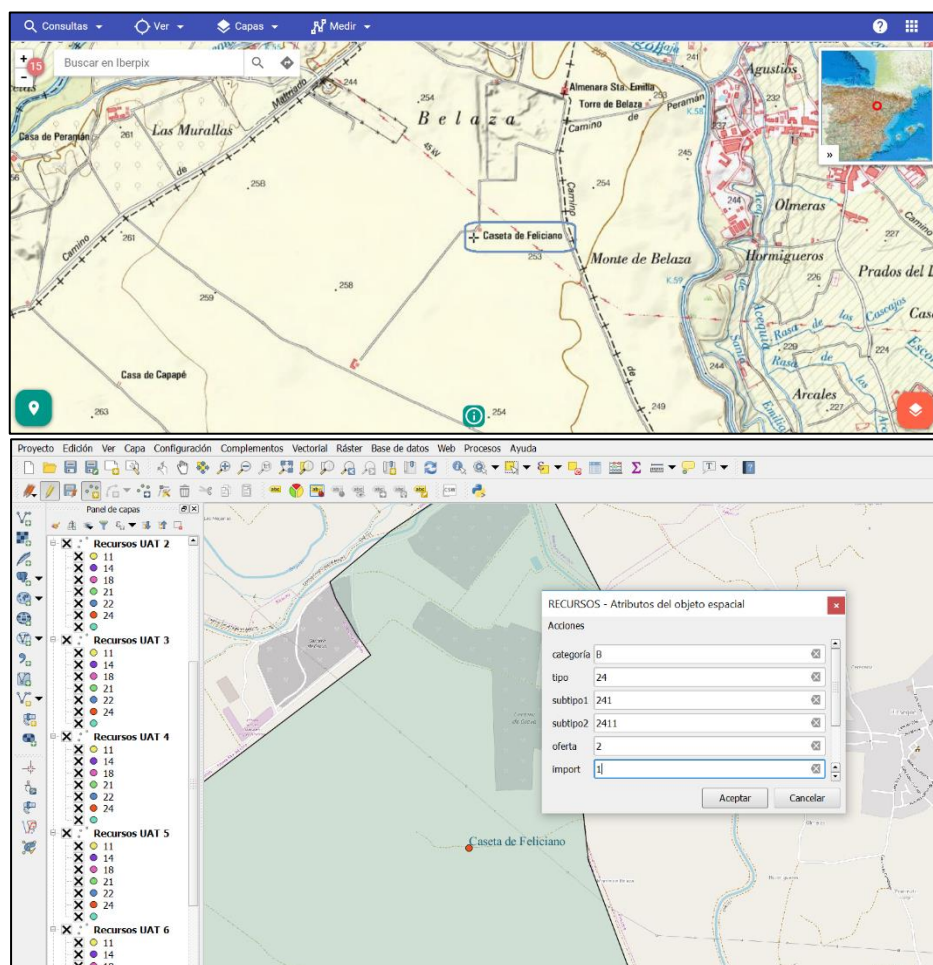


Ilustración 15 - Imagen comparativa del proceso de georreferenciación un recurso con el programa base Iberpix en la imagen superior y el proyecto con el programa QGIS en la parte inferior. Elaboración propia.

El proceso de georreferenciación, aunque simple en su base, ha requerido de un conocimiento general, pero análisis minucioso, de cada uno de los recursos que se estaban inventariando.

Sin embargo, para poder discernir si dicho recurso pertenecía a una oferta actual o potencial ha habido que apoyarse en fuentes primarias como blogs de grupos de ciclistas de BTT que en sus rutas por el término municipal de Zaragoza han dejado reflejado por medio de imágenes en sus sitios de internet cada uno de los recursos.

En total se han georreferenciado 195 recursos (potenciales y actuales), en los que se incluyen los ríos, acequias y barrancos (ver anexo II).



32

4.3 CLUSTERING Y DELIMITACIÓN DE UNIDADES AMBIENTALES TURÍSTICAS

Aunque la teoría establece crear UAT (Unidades Ambientales Turísticas) de entre 15 y 20 recursos - para ayudarnos a delimitar el terreno y facilitar el proceso de evaluación del territorio pues nos indican que existe una posibilidad turística en dicha zona (López, 1998) - en este proyecto no se han tenido en cuenta de forma exacta dichos parámetros y más bien se han generado unidades en las zonas con un mayor número de recursos o en espacios donde, aun cuando el número de recursos era bajo, la singularidad de estos era de notable importancia, tanto por sus características intrínsecas como por las sinergias potenciales que pudieran crear al unirse en un futuro producto turístico.

El proceso de creación de las UAT ha consistido en un primer lugar en crear la capa vectorial de tipo polígono que encerraría los recursos del área específica que queremos delimitar. Acto seguido, por medio de la herramienta de investigación vectorial “selección por localización”, como bien apunta su nombre, se separaron de la primera capa general - en la cual se habían inventariado todos los recursos – aquellos que formaran parte de la capa vectorial tipo polígono que habíamos creado.

De este modo se generaron los recursos específicos que formaban parte de la UAT y se guardaron en una capa propia, externa a la general donde anteriormente se había inventariado todo el compendio de recursos del término municipal.

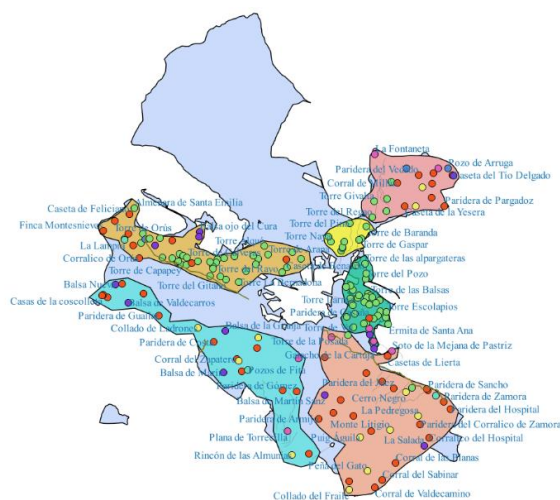


Ilustración 17 – En total se han delimitado 6 Unidades Ambientales Turísticas. Elaboración propia.

Para finalizar, como se muestra en la imagen, hizo falta modificar la apariencia de los puntos de cada UAT creada para que aparecieran en el mapa ya clasificados según la tipología de cada recurso y, de esta forma, conseguir una mejor visualización e interpretación de la información.

Así pues, se consiguió crear un mapa con todos los recursos turísticos del Hinterland de Zaragoza, divididos en unidades ambientales turísticas, en el cual no sólo se podían ver, de forma general, la cantidad de recursos que conformaban dicha área, sino que, a su vez, se pudo conocer la cantidad y el tipo de recursos que se encontraban dentro de cada UAT.

Del total de recursos georreferenciados y evaluados cabría destacar el potencial ambiental y turístico de:

Las Torres: así es como se les llama en Aragón a las fincas o masías. Aunque ciertas se encuentran en estado de semi ruina, muchas otras presentan aún una buena estructura de base y su estilo arquitectónico propio.



Ilustración 19 - Torre de Morlán. Obtenido de <https://www.verpueblos.com/aragon/zaragoza/movera/foto/1214357/>



Ilustración 18 - Torre Larraz. Obtenido de <https://www.biodiversidadvirtual.org/etno/Torre-Larraz-img20337.html>



Almenaras: se trata de grandes edificaciones, generalmente en un estado aceptable, que siguen desempeñando su papel a la perfección; recoger el agua de las acequias para conducir las al Canal Imperial de Aragón.



Ilustración 20 - Almenara de Santa Emilia. Obtenido de <http://escuelatallerriberaaltadelebro.blogspot.com/2017/03/modulo-de-albanileria.html>



Ilustración 21 - Almenara de San Lamberto a su paso por el Canal Imperial. Obtenido de <https://es.wikiloc.com/rutas-mountain-bike/tudela-zaragoza-por-el-canal-imperial-de-aragon-6871619/photo-3854964>



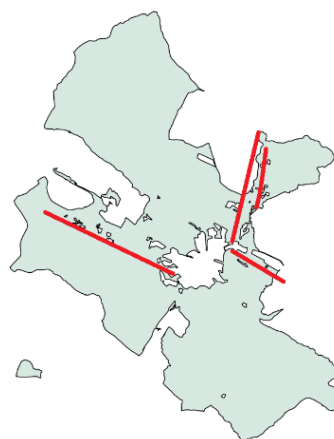
La Red de Acequias y los 3 grandes ríos: el término municipal de Zaragoza destaca por su amplio patrimonio hidráulico fuente de una amplia red de canales y acequias, así como los tres ríos que la nutren; Ebro, Gállego y Huerva.



Ilustración 22 - Acequia de Urdán. Obtenido de <http://www.zaragoza.es/contenidos/medioambiente/huertas/PatrimonioHidraulico.pdf>



Ilustración 23 - Río Gállego. Obtenido de http://redaragon.elperiodico de aragon.com/turismo/que_hacer/default.asp?accion=pagina&cosaquehacer_id=2694



Los Sotos, Balsas y Saladas: desde pequeñas balsas de uso ganadero hasta grandes saladas en zonas de la estepa, pasando por los diferentes sotos llenos de biodiversidad, el Hinterland de Zaragoza se conforma entorno a zonas de alta importancia ambiental.



Ilustración 24 - Balsa de Larralde. Obtenido de <http://www.chebro.es/contenido.visualizar.do?idContenido=28835&javascript=false>



Ilustración 25 - Soto de la Cartuja. Obtenido de <http://senderosalsol.blogspot.com/2010/04/el-galacho-de-la-cartuja-y-el-soto-del.html>



Lomas y Barrancos: aunque la mayoría de los montes y lomas no superan los 800 metros de desnivel, en un paraje tan llano dichos recursos proporcionan panorámicas increíbles y barrancos con fuertes niveles de depresión.



Ilustración 25 - Barranco de las Almunias. Obtenido de <http://lacabrademonte.blogspot.com/2012/12/barranco-de-las-almunias-zaragoza-trail.html>



Ilustración 26 - Loma del Campillo. Obtenido de <http://paleriderbtt.blogspot.com/2014/05/zaragoza-camino-alto-del-molino.html>



Casas, parideras y corrales: el Hinterland de Zaragoza está plagado de antiguas casas, hoy en día desocupadas, fruto de la despoblación y el éxodo a la ciudad.



Ilustración 28 - Casa Mayor de Fita. Obtenido de <https://es.wikiloc.com/rutas-mountain-bike/vuelta-al-palomar-y-a-la-casa-mayor-de-fita-montes-vaies-cadrete-11954067/photo-7317133>



Ilustración 27 - Casas de la Coscolleta. Obtenido de <http://turbena.blogspot.com/2011/12/toponimia-de-bardallur-2.html>



4.4 EVALUACIÓN DEL ÍNDICE DE POTENCIABILIDAD TURÍSTICA DE CADA UNIDAD AMBIENTAL TURÍSTICA

Como ya se ha ido explicando en apartados anteriores del trabajo, dadas sus características intrínsecas, analizar el potencial turístico del Hinterland de Zaragoza no puede seguir la metodología tradicional por la cual se evaluaban el factor accesibilidad y el factor equipamientos e infraestructuras.

De este modo para alcanzar el objetivo de la evaluación del potencial de los recursos del Hinterland ha sido preciso encontrar otro tipo de metodología que se adaptara a las características del proyecto.

Finalmente se optó por seguir la metodología utilizada en los documentos *El Inventario de los recursos turísticos: un enfoque desde la demanda*, (2015) y *La transformación socioterritorial de los espacios periurbanos motivada por el turismo. El caso del municipio del Real Valle de Camargo (Cantabria) (2017)*, que valora 3 capacidades de los recursos a analizar, las cuales, por medio de una ponderación, nos ayudarán a evaluar la potencialidad de los recursos.

No obstante, aunque se tomó como ejemplo la estructura de evaluación del potencial turístico de los recursos de dichas metodologías, ésta se adaptó y modificó para que fuera propia del proyecto, de tal forma que se añadió un factor nuevo a la metodología, por el cual cada una de las capacidades de cada recurso se ponderó con valores del 1 al 3.

En un primer momento se analizaron las llamadas capacidades intrínsecas del recurso, al margen del uso turístico, como puedan ser; el estado de conservación del recurso, su valor cultural/ambiental y el grado de importancia del propio recurso para el ecosistema en el que se haya (fragilidad, singularidad). Cabe destacar que esta valoración ya se había realizado anteriormente cuando, al inventariar los recursos en apartado anteriores, se describía el estado actual de cada recurso y se ponderaba, de 1 a 3, su grado de importancia con respecto al ecosistema en el cual se hallaba.

En segundo lugar, nos encontramos con las capacidades, reales o potenciales, del recurso para acoger usos turísticos; tipo de atractivo turístico que generaría, capacidad de carga (física y ecológica) que podría soportar, accesibilidad o cercanía con caminos, carreteras o nodos urbanos.

Finalmente, la última capacidad a evaluar resultó la del valor añadido que un recurso puede aportar o las circunstancias especiales que podrían ponderar positivamente para que pudiera pasar de ser un recurso potencial a uno actual y asentado en una futura oferta.

En este caso ponderarían a su favor situaciones como la cercanía con otros recursos, si se requiere de mucha o poca inversión para su puesta en marcha (acondicionamientos, restauración, protección, conservación) o si puede llegar a representar un recurso imprescindible para la creación de un producto turístico en su área de territorio.

En definitiva, este apartado intenta discernir la capacidad del recurso para generar sinergias ya que, como bien se apunta en el documento anteriormente citado sobre el municipio del Real Valle de Camargo, un recurso por sí solo es muy complicado que genere flujos turísticos, por lo que se busca que un recurso aporte las facilidades necesarias para desarrollar uniones y relaciones entre recursos y, de este modo, dar lugar a un sistema interrelacionado de recursos que sí que pueda atraer al turista (Sariego, 2017).

Para calcular el valor de cada una de las tres capacidades se midieron otorgándoles una escala de valores ascendentes del 1 al 3, siendo 1 el 33'3%, 2 el 66'6% y 3 el 100% de la capacidad.

Así mismo, en la ponderación final, cada una de las capacidades tiene un porcentaje de ponderación diferente ya que no es lo mismo valorar el potencial cultural o medioambiental de un recurso como su potencialidad turística que, al fin y al cabo, es el cuerpo de este trabajo.

Es decir, puede darse el caso de un recurso natural de notable singularidad e importancia ambiental o ecológica pero que, sin embargo, se halle inaccesible o lejano con respecto a otros recursos o simplemente no presente las capacidades potenciales o reales para conseguir atraer una oferta turística.

De este modo, a la capacidad intrínseca del recurso se le atribuye un valor del 25% dentro de la ponderación final, a la capacidad de acoger usos turísticos se le fue asignado un valor del 35% y a la capacidad de generar un valor añadido se le otorgó un 40%.

Nombre del recurso	Tipo	Capacidades Intrínsecas	25%	Capacidad para acoger usos turísticos	35%	Capacidad para generar un valor añadido	40%	Total por recurso
		3	25	2	23,33	1	13,33	61,66
La Fontaneta	18	3	25	2	23,33	1	13,33	61,66

Ilustración 29 - Ejemplo de tabla utilizada para analizar el potencial de cada recurso. Elaboración propia.

Por tanto, tomando como ejemplo la imagen superior, podemos ver como el recurso La Fontaneta, tiene en el primer apartado - capacidades intrínsecas - un valor 3, es decir, el 100% del 25% que supone ese apartado. En la segunda capacidad – usos turísticos - fue valorado con un 2 (66'6%) es decir, con un 19,98% del 35% que es ese apartado. Finalmente, en el apartado de valor añadido, podemos ver cómo, del 40% que es ese último apartado, tan sólo tiene un 14,98%, es decir, un valor 1.

En total se creó un archivo Excel para evaluar de forma subjetiva pero totalmente razonada, uno por uno, cada uno de los recursos que componían cada una de las seis UAT (ver anexo II) en el cual aparece el nombre del total de recursos de la UAT en cuestión - jerarquizados por la tipología de recurso – el valor obtenido en cada una de sus capacidades (ponderado de 1 a 3) y, posteriormente, el porcentaje de dicha ponderación. Así mismo, se ha de tener en cuenta que, aunque la capa de ríos y barrancos inventariados no se utilizó en las tablas de Excel, es decir, no dichos recursos no contabilizaron de forma aislada en dichas tablas, sí que se tuvieron en cuenta a la hora de valorar positivamente el valor añadido de un recurso que, por ejemplo, estuviera en un área próxima o en relación con alguna acequia, barranco o río.

Finalmente, como se puede observar en la imagen siguiente, se substrajo el promedio final de potencialidad de cada una de las UAT.

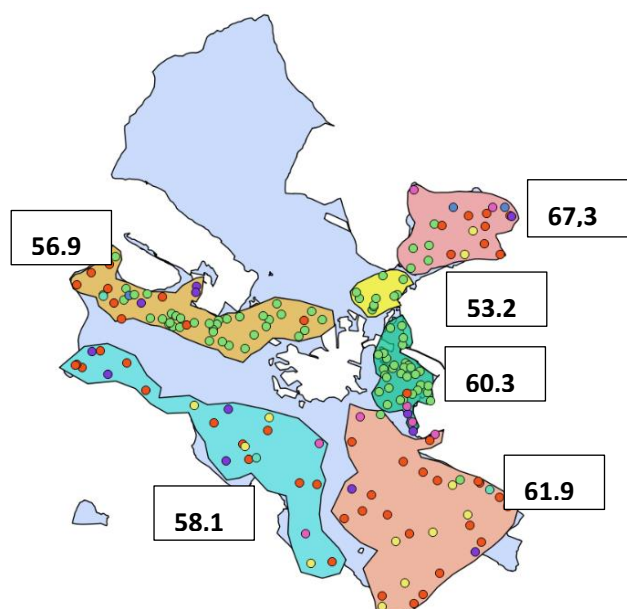


Ilustración 30 - Mapa que muestra las 6 unidades ambientales turísticas con sus respectivos promedios.

Elaboración propia.

Por consiguiente, podemos afirmar, de forma clara y justificada, que el Hinterland de Zaragoza presenta en sí mismo un alto nivel de potencialidad turística. No sólo - como ya veíamos en otros proyectos - potencialidad medioambiental, sino también una alta base cultural e histórica y, además, una notable cantidad de zonas específicas presentan un valor añadido inigualable que, por medio de sinergias entre recursos, podrían hacer de estas áreas el emplazamiento perfecto para nuevos productos turísticos.

4.5 DISEÑO DE INFOGRAFÍAS: LA UNIDAD AMBIENTAL TURÍSTICA “LA FONTANETA”

Como etapa final del proyecto se procedió a crear una infografía, como medio de divulgación de las posibles futuras líneas de propuestas estratégicas turísticas para la zona, eligiendo una de las unidades ambientales turísticas creadas anteriormente, concretamente la número 1, con el mayor porcentaje de potencialidad, un 67,3%, y que pasaría a ser denominada “La Fontaneta” (ver anexo III para una imagen ampliada).

Para la creación de la infografía se utilizó el programa Inkscape como base a la que se le irían añadiendo imágenes de los recursos e información precisa.

En primera plana se muestra un mapa simple pero detallado de La Fontaneta y los recursos que la conforman por medio de una leyenda, seguido de una gráfica porcentual del total de cada tipología de recursos y lo varios mapas que explican las sinergias entre recursos, los diferentes niveles de atracción turística y finalmente el potencial turístico.

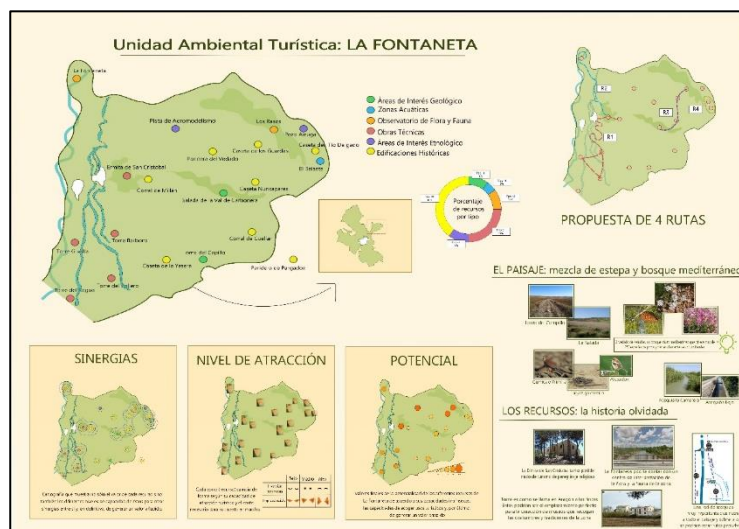


Ilustración 31 - Infografía final. Elaboración propia

Si nos centramos en el área designada por la Unidad Ambiental Turística “La Fontaneta” ésta se encuentra anclada en la parte más noreste del término municipal y, aunque su superficie a simple vista no supera a otras grandes UAT, sí que podríamos decir que alberga uno de los parajes con mayor diversidad de flora y fauna del término municipal de Zaragoza con respecto a su reducido tamaño, así como una gran variedad de recursos potenciales culturales e históricos como casas, corrales, torres y otros ya inscritos dentro de la oferta actual como la ermita dedicada a San Cristóbal y una pista de aeromodelismo.

Un hecho muy importante a destacar sobre esta UAT es que se ve recorrida por tres grandes acequias; acequión alto, acequión bajo y la acequia de la Camarera, además del río Gállego que recorre su flanja derecha.

En definitiva, podría definirse como un territorio de contrastes; ciertas zonas centrales esteparias, otras de bosques de pinar como en el Vedado de Peñaflor y los alrededores de la ermita de San Cristóbal, áreas con grandes masas de agua en todo el margen izquierdo y, diseminadas en la margen derecha, lomas de pequeña altitud pero que ofrecen una vista aérea de todo el territorio.

En cuanto a lo que en temas turísticos se refiere, La Fontaneta presenta uno de los mayores niveles de potencialidad turística del término municipal ya que alberga varios recursos de gran belleza paisajística y natural, de importancia histórica y cultural e incluso de gran valor intrínseco. He aquí algunas de ellas:

- La Fontaneta: hondonada a orillas del río Gállego que podría presentar un centro de interpretación, así como un observatorio a orillas del río de la flora y la fauna típicas de la zona.

- Acequias: se podrían configurar ciertas rutas que siguieran los caminos adyacentes a las tres acequias principales, pasando por el barrio rural de Peñaflor de Gállego – y su Ermita dedicada a San Cristóbal - como punto de transición hasta llegar al centro de interpretación de La Fontaneta.

- Los Rasos: se trata de una serie de varias elevaciones en la zona del propio Vedado de Peñaflor y que contienen las características perfectas para crear una red de caminos, pequeños puestos de avistamiento de aves y mamíferos, así como puntos y mapas informativos sobre el paisaje, la flora y la fauna. Esta zona se encuentra habitualmente recorrida por grupos de ciclistas de btt (bicicletas todo terreno) y podría ser el punto perfecto para generar una ruta que conectara la zona de los Rasos con la Caseta de los Guardas y la Caseta de Nuncapares, finalizando en la Salada de la Val de la Carbonera.

- Las Torres: en la zona sur de La Fontaneta se encuentra un conjunto de cuatro torres (Barbona, Givalta, del Regao y del Pollero) que si fueran reconstruidas podrían acoger usos turísticos sirviendo como casas-museo de la arquitectura, las costumbres y tradiciones de los pueblos rurales de la zona o del término municipal de Zaragoza.

Por otro lado, gracias al análisis del potencial turístico de los recursos creado en apartados anteriores, así como el mapa de sinergias entre recursos, se pudieron discernir áreas pintorescas del territorio que podrían generar rutas periurbanas para senderistas, grupos de btt, población rural o grupos especializados.

- Ruta 1: pondría en valor 3 de las torres (Pollero, Givalta y Barbona) así como la Ermita de San Cristóbal y el Corral de Millán, recorriendo la senda de dos acequiones (bajo-alto) y va enfocada a captar la atención de la población del pueblo rural de Peñaflor del Gállego, ya que no sólo pretende generar un nuevo flujo turístico sino también mejorar la calidad de vida – y específicamente la salud - de los pobladores del territorio por medio de la creación de nuevos espacios recreacionales en plena naturaleza.

- Ruta 2: ya sea un público especializado, un grupo de escolares con una persona como guía turística, o simplemente excursionistas, esta ruta pretende poner en valor el potencial ambiental y ecológico del acequión alto, el río Gállego, además del anteriormente ya citado proyecto de construcción de un centro de interpretación junto con un observatorio en el área de La Fontaneta.

- Ruta 3 y 4: aunque en la infografía ambas rutas no aparezcan conectadas (puesto que se han analizado de forma separada) sí que se estudió poder unir las para generar un recorrido dirigido a grupos de btt en el cual se promoviera la Salada de Val, la ya reformada Caseta de los Guardas y la zona de los Rasos junto con el Balsete y la Caseta del Tío Delgado.

Para finalizar podemos extraer que La Fontaneta presenta una gran variedad de recursos potenciales turísticos y ambientales los cuales, por medio de una buena gobernanza que invierta en infraestructuras turísticas, reconstrucción y conservación del patrimonio cultural y protección de los distintos ecosistemas, pueden llegar a posicionarse como nuevos productos turísticos que descentralicen y dinamicen la oferta actual del núcleo de la ciudad de Zaragoza y reviertan en todo momento un beneficio en la propia población local, poniendo en valor otro tipo de turismo como es el de las zonas periurbanas.

6. CONCLUSIONES

Recuerdo que cuando comencé el trabajo y me dispuse a buscar información sobre cómo se definían los espacios periurbanos me encontré con fuentes de los años los setenta y ochenta, épocas donde la geografía pasó a estudiar nuevas áreas hasta el momento poco conocidas y de difusa comprensión. Lo curioso, no obstante, vino cuando me hallé realizando un salto en el tiempo – concretamente al futuro – al descubrir una nueva ola de estudios realizados en los últimos diez años.

Esta creciente nueva ola implica que ya no sólo se quiere conocer qué es un espacio periurbano, sino también cómo aprovecharlos como una nueva herramienta que ponga freno a los problemas actuales como el cambio climático y la expansión de las ciudades.

En países como Francia y Alemania llevan años estudiando, analizando y planificando turísticamente los espacios periurbanos como un medio para luchar contra los problemas territoriales y medioambientales de sus ciudades. En España, sin embargo, aunque conocemos las consecuencias de seguir con una mala planificación territorial de los destinos turísticos, parece que no queremos cambiar el modo de consumo que fomentamos en el sector.

Pese a ello los espacios periurbanos y todo su enorme potencial ambiental, natural histórico y cultural, siguen ahí, esperando a que la gobernanza de el paso para generar otro tipo de consumo turístico, para que acepte, respete, proteja y, en definitiva, promueva un desarrollo sostenible.

Aceptar la potencialidad del Hinterland de Zaragoza y comprometerse a invertir en la generación de nuevas infraestructuras y servicios turísticos en estas áreas es apostar por un futuro sostenible y seguro para el sector turístico, la sociedad y el medioambiente.

7. BIBLIOGRAFÍA

- Simancas Cruz, Moisés (coord.) (2016). *La planificación y gestión territorial del turismo*. Madrid: Síntesis.
- AC Consultores . (Febrero de 2019). *Desestacionalización de la demanda turística en Aragón*. Zaragoza .
- Antón Clavé, S., y González Reverté, F. (2005). Capítulo II: Técnicas e instrumentos para el análisis territorial. En N. A. Sunyer, F. Galacho Jiménez, M. García Hernández, y D. López Olivares, *Planificación Territorial del Turismo* (págs. 83-90). Barcelona: Universitat Oberta de Catalunya (UOC).
- Antón Clavé, S., y González Reverté, F. (coords.) (2005). *Planificación territorial del turismo*. Barcelona: Universitat Oberta de Catalunya (UOC).
- Asociación de Acción Pública para la Defensa del Patrimonio Aragonés (APUDEPA). (25 de 04 de 2009). *El derribo de la torre de Clavero en Movera o la pérdida de identidad*. Obtenido de <http://apudepa.blogia.com/2009/042701-el-derribo-de-la-torre-de-clavero-en-movera-o-la-perdida-de-identidad.php>
- Ayuntamiento de Zaragoza (a). (2010). *Zaragoza Turismo, cómo llegar por carretera*. Obtenido de <http://www.zaragoza.es/ciudad/turismo/es/organiza-viaje/como-llegar/carretera.htm>
- Ayuntamiento de Zaragoza (b). (1992). *Agenda 21 Local*. Obtenido de http://www.zaragoza.es/contenidos/medioambiente/agenda21/publicaciones_anteriores/Agenda21.pdf
- Ayuntamiento de Zaragoza (c). (2017). *Life Zaragoza Natural*. Zaragoza: Repes S.C.
- Ayuntamiento de Zaragoza (d). (01 de 09 de 2013). *Huertas Life Km0*. Obtenido de <http://www.zaragoza.es/ciudad/medioambiente/huertas/presentacion.htm>
- Ayuntamiento de Zaragoza (e). (30 de 12 de 2016). *Huertas Life Km 0*. Obtenido de <http://www.zaragoza.es/ciudad/medioambiente/huertas/>
- Berdejo, S. (30 de 11 de 2017). *Heraldo de Aragón*. Obtenido de <https://www.heraldo.es/noticias/aragon/2017/11/30/inquinosa-empresa-que-contamino-sabinanigo-lindano-1211177-300.html>
- Cadet, J.-F. (16 de 04 de 2019). *Notre-Dame de Paris, notre histoire*. Obtenido de <http://www.rfi.fr/emission/20190416-france-notre-dame-paris-cathedrale>
- Canal 15 TV. (13 de 03 de 2019). Buenos días Zaragoza - Paco Pellicer. Zaragoza. Obtenido de <https://www.youtube.com/watch?v=nBS8mTmEQ18>
- Cerro, F. L. (1992). La evaluación del potencial turístico en un proceso de planificación: el Canal de Castilla. *Estudios Turísticos*, nº 116, 49-85.
- Conferencia Mundial del Turismo Sostenible. (1995). *El turismo del siglo XXI*. Santa Cruz de Tenerife: Tenydea S.L. Obtenido de <http://www.datosdelanzarote.com/uploads/doc/20051226123220895CartaTurismoLanzarote.pdf>

- Ebrópolis, asociación para el desarrollo estratégico de Zaragoza y su entorno. (2017). *Informe anual de indicadores 2017*. Zaragoza: Departamento de Comunicación Ebrópolis. Obtenido de <http://www.ebropolis.es/files/File/Observatorio/Documentos/Informe-Indicadores-2017-definitivo.pdf>
- Escuela de Organización Industrial (EOI). (2015). *El Inventario de los recursos turísticos: un enfoque desde la demanda*. Madrid : OptiWanda . Obtenido de <https://www.eoi.es/es/savia/publicaciones/21157/el-inventariado-de-los-recursos-turisticos-un-enfoque-desde-la-demanda>
- Gabardón de la Banda, J. F. (2016). La tutela del patrimonio cultural inmaterial en España: la ley para la salvaguardia del patrimonio cultural inmaterial. *Anuario jurídico y económico escurialense*, 275-292. Obtenido de <https://dialnet.unirioja.es/descarga/articulo/5461256.pdf>
- Gaja i Diaz, F. (2002). *Sociedad informacional, crisis ecológica y urbanismo*. Casablanca: Alianza.
- Gobierno de Aragón - Departamento de Política territorial e Interior. (2012). *Centro de Información Territorial de Aragón*. Obtenido de http://idearagon.aragon.es/datosdescarga/descarga.php?file=CartoTema/DIT/DIT_1_004b.pdf
- Gobierno de Aragón. (12 de 06 de 2019). *Instituto Aragonés de Estadística (a)*. Obtenido de <https://www.aragon.es/-/cifras-oficiales-de-poblacion#section1>
- Gobierno de Aragón. (12 de 06 de 2019). *Instituto Aragonés de Estadística (b)*. Obtenido de http://www.aragon.es/DepartamentosOrganismosPublicos/Institutos/InstitutoAragonesEstadistica/AreasTematicas/02_Demografia_Y_Poblacion/02_Indicadores_demograficos/ci.02_Densidad_poblacion.detalleDepartamento?channelSelected=cb5ca856c66de310VgnVCM2000002f55
- González Urruela, E. (1987). La evolución de los estudios sobre áreas periurbanas. *Anales de Geografía de la Universidad Complutense*, 439 - 449.
- González, R. d. (2014). Metamorfosis urbana en Zaragoza. Vol. XIX, nº 1083. *Revista Bibliográfica de Geografía y Ciencias Sociales*.
- Grupo de Estudios de Ordenación del Territorio (GEOT). (2018). *Evolución de los límites de la ciudad de Zaragoza desde 1927 hasta 2015*. Obtenido de file:///C:/Users/Natalia/Desktop/TFG%20PDF's/ZARAGOZA%20PDF/ZONA2_2LIMITESDELACIUDAD%20v2.pdf
- Hein, L., Van Koppen, C., Groot, R., & van Ierland, E. (2006). Spatial Scales, Stakeholders and the Valuation of Ecosystem Services. *Ecological Economics*, 209 – 228.
- Hernández Puig, S. (2016). El periurbano, un espacio estratégico de oportunidad. *Biblio 3W: Revista bibliográfica de geografía y ciencias sociales*. Vol. XXI, núm. 1.160.

- Herranz, C. (16 de 04 de 2019). *RFI: Noticias en directo - Radio Francia Internacional*. Obtenido de <http://es.rfi.fr/francia/20190416-francia-ha-perdido-una-parte-fundamental-de-su-identidad>
- Instituto Nacional de Estadística (INE). (1994). *Extensión superficial de las Comunidades Autónomas y Provincias*. Obtenido de <http://www.ine.es/inebaseweb/pdfDispacher.do?td=154090&L=0>
- Instituto Universitario de Investigación en Ciencias Ambientales de Aragón - Universidad de Zaragoza . (2018). *Grupo de Estudios de Ordenación del Territorio (GEOT)*. Obtenido de <http://iuca.unizar.es/grupo/grupo-de-estudios-de-ordenacion-del-territorio-geot/>
- López Olivares, D. (2008-2014). Clasificación de Recursos Territoriales Turísticos.
- López Olivares, D. (1998). *La evaluación de los recursos territoriales turísticos de las comarcas del interior Castellonense (Comunidad Valenciana)*. Obtenido de <https://dialnet.unirioja.es/descarga/articulo/111732.pdf>
- Miret-Pastor , L., Segarra-Oña, M., y Peiró-Signes, Á. (2011). ¿Cómo medimos la Ecoinnovación?: análisis de indicadores en el Sector Turístico. *Tec Empresarial , Vol 5 Num 2*, 15-25.
- ONU. (1987). *Nuestro futuro en común*. Oxford University Press.
- ONU-Habitat. (2012). *ONU Hábitat - Por un mejor futuro urbano -*. Obtenido de <https://es.unhabitat.org/onu-adopta-los-objetivos-de-desarrollo-sostenible-las-ciudades-ganan-mas-enfoque/>
- Pellicer Corellano, F. (2003). El espacio periurbano como paisaje . *QEI. Bricojardinería y paisajismo*, 10-15 .
- Piörr, A., Ravetz , J., y Tosics, I. (2011). *Peri-urbanisation in Europe: Towards a European Policy to Sustain Urban-Rural Futures* . Copenhagen: H. Heeneman.
- Plan General de Ordenación Urbana de Zaragoza (PGOUZ). (05 de 1999). *Memoria Informativa sobre el Territorio y Valores Paisajísticos* . Obtenido de <https://www.zaragoza.es/contenidos/urbanismo/pgouz/memoria/memoinfo/territorio/paisaj/valor.pdf>
- Red Aragón. (2018). *Sello de Excelencia Turística en Aragón 2018*. Obtenido de <http://redaragon.elperiodicodearagon.com/info/excelencia-turistica/>
- Rodríguez Lloret , J., y Olivella, R. (2009). *Introducción a los sistemas de información geográfica (Conceptos y operaciones fundamentales)*. Barcelona: Universitat Oberta de Catalunya. Obtenido de <http://openaccess.uoc.edu/webapps/o2/bitstream/10609/53645/1/Introducci%C3%B3n%20a%20los%20sistemas%20de%20informaci%C3%B3n%20geogr%C3%A1fica.pdf>
- Sánchez, M., y Lopez-Mosquera, N. (. (2010). Emotional and satisfaction benefits to visitors as explanatory factors in the monetary valuation of environmental goods. An application to periurban green spaces. *Land Use Policy*, 151-166.

- Sariego López , I. (2017). La transformación socioterritorial de los espacios periurbanos motivada por el turismo. El caso del municipio del Real Valle de Camargo (Cantabria). . *Revista de Análisis Turístico (AECIT)*, 23. , 37-51.
- Soro, J. L. (28 de 02 de 2019). Entrevista a José Luis Soro, consejero de vertebración del territorio, movilidad y vivienda del Gobierno de Aragón. (N. Espada, Entrevistador)
- Sunyer, N. A., Galacho Jiménez, F. B., García Hernández, M., y López Olivares, D. (2005). Técnicas e instrumentos para el análisis territorial. En S. A. (coord.), *Planificación Territorial del Turismo* (p. 62). Barcelona: Universitat Oberta de Catalunya (UOC).
- Vera, F. L. (2011). *Análisis territorial del turismo y planificación de destinos turísticos* . Valencia: Tirant lo Blanch.
- Wackernagel, M., y Rees, W. (1962). *Our Ecological Footprint: Reducing Human Impact on the Earth*. Canada: New Society Publishers.
- Wright, H. (2008). *Instant Cities*. Londres: Black Dog Publishing.
- Zaragoza Ciudadana. (29 de 01 de 2016). *Un recorrido virtual por el canal imperial de Aragón: Desde Pla-Za hasta Valdegurriana*. Obtenido de <https://www.zaragozaciudadana.es/2016/01/29/un-recorrido-virtual-por-el-canal-imperial-de-aragon-desde-pla-za-hasta-valdegurriana/>
- Zaragoza Deporte Municipal . (2018). *Senderos Periurbanos de Zaragoza*. Obtenido de <https://zaragozanda.zaragozadeporte.com/Zgzanda.asp>
- Zaragoza Huertas Life . (30 de 10 de 2016). *Resultados del proyecto Huertas LIFE km 0 frente a objetivos*. Obtenido de <http://www.zaragoza.es/contenidos/medioambiente/huertas/resultadosESP.pdf>
- Zaragoza Turismo. (2017). *Plan Estratégico de Turismo de Zaragoza 2017-2021*. Obtenido de <http://www.zaragoza.es/cont/paginas/turismo/pdf/planestrategicozgz17.pdf>

ANEXOS

ANEXO I - INVENTARIO DE RECURSOS.....	2
ANEXO II: TABLAS DE EVALUACIÓN DEL POTENCIAL.....	6
ANEXO III - INFOGRAFÍA “LA FONTANETA”	15

ANEXO I - INVENTARIO DE RECURSOS

UAT 1

CATEGORÍA	TIPO	SUBTIPO 1	SUBTIPO 2	OFERTA	IMPORTANCIA	NOMBRE
B	21	213	2133	2	1	Torre del Regao
B	21	213	2133	2	1	Torre Givalta
B	21	213	2133	2	1	Torre Barbona
B	21	211	2115	1	3	Ermida de San Cristobal
B	24	246		2	1	Corral de Millán
B	24	246		2	1	Corral de Cuellar
B	24	241	2411	2	1	Caseta de la Yesera
B	21	213	2133	2	1	Torre del Pollero
A	18	182	1822	2	3	La Fontaneta
B	24	246	2461	2	1	Paridera del Vedado
B	24	241	2411	1	1	Caseta de los Guardas
B	24	241	2411	2	1	Caseta de Nuncapares
B	24	241	2411	2	1	Caseta del Tío Delgado
A	11	112	1124	2	2	Loma del Campillo
A	14	144		2	2	El Balsete
B	24	246	2461	2	1	Paridera de Pargadoz
B	22	221	2213	2	1	Pozo de Arruga
A	11	113	1139	2	3	lada de la Val de la Carbone
A	18	185	1852	2	3	Los Rasos
B	22	226		1	1	Pista de Aerodelismo

UAT 2

CATEGORÍA	TIPO	SUBTIPO 1	SUBTIPO 2	OFERTA	IMPORTANCIA	NOMBRE
B	21	212	2125	2	1	Torre de Morán
B	21	212	2126	1	1	Torre la Dehesa (finca)
B	24	246		2	1	Corralico de Orús
B	24	242		2	1	Masía de San José
B	21	213	2133	2	1	Torre de Alejandro Martínez
B	23	231		2	1	La Lampra
B	24	246	2461	2	1	Paridera de Orús
B	24	241		2	1	Casa de Capapé
B	24	241	2411	2	1	Caseta de Feliciano
B	21	213	2133	1	1	Almenara de Santa Emilia
B	21	213	2133	2	1	Torre de Peche
B	24	242		2	1	Finca Montesnieves
B	21	213	2133	2	1	Torre del Chapero
B	24	241	2411	2	1	Caseta de Benavén
B	21	213	2133	2	1	Torre de Arana
B	21	213	2133	2	1	Torre de Treviño
B	21	213	2133	2	1	Torre del Rey
B	21	213	2133	2	1	Torre Alqué
B	21	213	2133	2	1	Torre del Sabio
B	21	213	2133	2	1	Torre de Marañón
B	21	213	2133	2	1	Torre Leona
B	21	213	2133	2	1	Torre La Bernadona
B	21	213	2133	2	1	Torre del Gitano
B	21	213	2133	2	1	Torre del Francés
B	21	213	2133	2	1	Torre de la Condesa

CATEGORÍA	TIPO	SUBTIPO 1	SUBTIPO 2	OFERTA	IMPORTANCIA	NOMBRE
B	21	213	2133	2	1	Torre de Cambra
B	21	213	2133	2	1	Torre las Corchas
B	21	213	2133	2	1	Torre de las Monjas
B	21	213	2133	1	1	Almenara de San Lamberto
B	21	213	213	2	1	Torre de Capapey
B	21	213	2133	2	1	Torre Aparicio
B	24	246	2461	2	1	Paridera del Pino
B	21	213	2133	2	1	Torre Cascante
B	21	213	2133	2	1	Torre la Tocinera
B	21	213	2133	1	1	Almenara de San Miguel
B	21	213	2133	2	1	Torre de Zaporta
B	21	213	2133	2	1	Torre de la Frondosa
B	21	213	2133	1	2	Almenara de San Ignacio
B	21	213	2133	2	1	Torre de San José
B	21	213	2133	2	1	Torre de Orús
B	22	221	2211	1	1	Puente de Clavería
B	21	213	2133	2	1	Torre de la Purísima
B	21	213	2133	2	1	Torre del Chopo
A	14	145	1452	1	3	Balsa de Larralde
B	24	241	241	2	1	Torre nueva
A	14	145	1452	1	3	Balsa ojo del Cura
A	14	145	1452	2	3	Balsa ojo del Fraile
B	21	213	2133	2	1	Torre del Perdígón
B	21	213	2133	2	1	Torre de Calveras
B	21	213	2133	2	1	Torre de Miguillón
B	21	213	2133	2	1	Torre del Rayo

UAT 3

CATEGORÍA	TIPO	SUBTIPO1	SUBTIPO2	OFERTA	IMPORTANCIA	NOMBRE
B	21	213	2133	2	1	Torre de Ferrer
B	21	213	2133	2	1	Torre de las Balsas
B	21	213	2133	2	1	Torre Don Santos
B	21	213	2133	2	1	Torre Catalina
B	21	212	2125	1	1	El Lugarico de Cerdán
B	21	213	2133	2	1	Torre del Conde
B	21	213	2133	2	1	Torre Casana
B	21	213	2133	2	1	Torre de Santa Engracia
B	21	213	2133	2	1	Torre de la Banquera
B	21	213	2133	2	1	Torre del Castillo
B	21	213	2133	2	1	Torre Moscatel
B	21	213	2133	0	0	Torre Escolapios
B	21	211	2115	1	1	Ermida de Santa Ana
A	14	145	1452	1	3	Soto de la Cartuja
A	18	183		1	3	Soto de Benedicto
A	14	145	1452	1	3	Galacho de la Cartuja
A	18	183		1	3	Soto de Picatel
B	21	213	2133	2	1	Torre de Urzaiz
B	21	213	2133	2	1	Torre de Morlán
B	21	213	2133	2	1	Torre de Jordana
B	21	213	2133	2	1	Torre de Val
B	24	246	2461	2	1	Paridera de Casaña
B	21	213	2133	2	1	Torre Villaroya
B	21	213	2133	2	1	Torre de San Lázaro
B	21	213	2133	2	1	Torre Valencia
B	21	213	2133	2	1	Torre del Tumbo
B	21	213	2133	2	1	Torre Larraz
B	21	213	2133	2	1	Torre del tramoso
B	21	213	2133	2	1	Torre Fortea
B	21	213	2133	0	0	Torre del Clavero
B	21	213	2133	2	1	Torre Lezcano
B	21	213	2133	2	1	Torre del Pozo
B	21	213	2133	2	1	Torre de Cortes
B	21	213	2133	2	1	Torre de las alpargateras
B	21	211	2112	1	1	Iglesia Movera
B	21	213	2133	2	1	Torre del Horno

UAT 4

CATEGORÍA	TIPO	SUBTIPO 1	SUBTIPO 2	OFERTA	IMPORTANCIA	NOMBRE
B	21	213	2133	2	1	Torre Naya
B	21	213	2133	2	1	Torre del Cacho
B	21	213	2133	2	1	Torre de Lagunas
B	21	213	2133	2	1	Torre de Ripoll
B	21	213	2133	2	1	Torre de Uraño
B	21	213	2133	2	1	Torre del Carmen
B	21	213	2133	2	1	Torre del Pino
B	21	213	2133	2	1	Torre de Gaspar
B	21	213	2133	2	1	Torre de los Ajos
B	21	213	2133	2	1	Torre de Baranda

UAT 5

CATEGORÍA	TIPO	SUBTIPO 1	SUBTIPO 2	OFERTA	IMPORTANCIA	NOMBRE
A	11	112	1122	2	3	La Pedregosa
B	24	246	2461	2	1	Paridera del Corralico
B	24	246	246	2	1	Corralico del Hospital
A	14	142		2	3	La Salada
B	24	246		2	1	Corral de las Planas
B	24	246		2	1	Corral del Sabinar
B	24	246		2	1	Corral de Valdecamino
A	11	112	1124	2	3	Collado del Fraile
A	18	183		1	3	Esclusas de Valdegurriana
B	24	246	2461	2	1	Paridera de Arraéz
B	24	246	2461	2	1	Paridera de Armijo
B	24	246	2461	2	1	Paridera de Estrén
B	24	246	2461	2	1	Corralico de Baerla
A	14	145	1452	2	3	Balsa de Martín Sanz
B	24	246	2461	2	1	Paridera de Santa Engracia
B	24	246	2461	2	1	Paridera del Castillo
A	11	111	1113	2	3	Monte Litigio
A	11	112	1122	2	1	Peña del Gato
B	21	213	2133	2	1	Torre de la Posada
B	24	246		2	1	Corral de la Poza
A	18	183		1	3	Soto de la Mejana de Pastriz
A	11	112	1124	2	2	Puig Águila
B	24	241	2411	2	1	Casetas de Lierta
B	24	246	2461	2	1	Paridera del Marqués
B	24	246	2461	2	1	Paridera de Arpal
B	24	246	2461	2	1	Paridera del Juez
B	24	246	2461	2	1	Paridera de Sancho
B	24	246	2461	2	1	Paridera de los Romerales
B	23	231		2	3	La Cabañeta
B	24	246	2461	2	1	Paridera de Zamora
B	24	246	2461	2	1	Paridera del Hospital
A	11	112	1124	2	2	Cerro Negro
B	21	211	2115	1	1	Ermita de San Jorge

UAT 6

CATEGORÍA	TIPO	SUBTIPO 1	SUBTIPO 2	OFERTA	IMPORTANCIA	NOMBRE
B	24	246		2	1	El corralillo
A	14	145	1452	2	3	Balsa Nueva
A	14	145	1452	2	3	Balsa de Valdecarros
B	24	241		2	1	Casas de la coscolleta
B	24	241		2	1	Casas de la coscolleta
B	24	241		2	1	Casas de la coscolleta
B	24	241		2	1	Casa de ganaderos
A	18	182	1822	2	2	Plana -Cabezo - Zorras
B	24	246	2461	2	1	Paridera de Guallar
A	11	112	1124	2	3	Collado de Ladrones
B	24	246	2461	2	1	Paridera de Gómez
A	14	145	1452	2	3	Balsa de la Granja
B	24	246	2461	2	1	Paridera de Costa
A	18	182	1822	1	3	Plana de Torrecilla
A	14	145	1452	2	3	Balsa de Marín
B	24	241		2	1	Casa Mayor de Fita
A	16	162		2	3	Pozos de Fita
B	24	246		2	1	Corral del Zapatero
A	11	112	1124	2	1	Cabezo de Fita
B	24	246	2461	2	1	Paridera de Torrijos
B	24	246	2461	2	1	Paridera de Barta
A	11	112	1124	2	3	Rincón de las Almunias
A	11	112	1124	2	1	Cabezo Casellas
B	24	246		2	1	Corral de las cabras

ANEXO II: TABLAS DE EVALUACIÓN DEL POTENCIAL

UAT 1

Nombre del recurso	Tipo	Capacidades Intrínsecas	25%	Capacidad para acoger usos turísticos	35%	Capacidad para generar un valor añadido	40%	Total por recurso	
La Fontaneta	18	3	25	2	23,33	1	13,33	61,66	
Los Rasos	18	3	25	2	23,33	3	40	88,33	
El Balsete	14	2	16,66	2	23,33	2	26,66	66,65	
Caseta del tío delgado	24	1	8,33	2	23,33	2	26,66	58,32	
Caseta de los Guardas	24	3	25	3	35	2	26,66	86,66	
Caseta de Nuncapares	24	1	8,33	2	23,33	2	26,66	58,32	
Caseta de la Yesera	24	1	8,33	2	23,33	2	26,66	58,32	
Paridera del Vedado	24	1	8,33	2	23,33	2	26,66	58,32	
Paridera de Pargadoz	24	1	8,33	2	23,33	2	26,66	58,32	
Corral de Cuellar	24	1	8,33	1	11,66	2	26,66	46,65	
Corral de Millán	24	1	8,33	1	11,66	2	26,66	46,65	
Ermita de San Cristobal	21	3	25	3	35	3	40	100	
Torre Barbona	21	1	8,33	1	11,66	3	40	59,99	
Torre del Pollero	21	2	16,66	2	23,33	3	40	79,99	
Torre del Regao	21	2	16,66	2	23,33	3	40	79,99	
Torre de Givalta	21	2	16,66	2	23,33	3	40	79,99	
Loma del Campillo	11	2	16,66	2	23,33	2	26,66	66,65	
Salada de la Val de Carbonera	11	3	25	2	23,33	2	26,66	74,99	
Pista de Aeromodelismo	22	1	8,33	3	35	3	40	83,33	
Pozo de Arruga	22	1	8,33	1	11,66	1	13,33	33,32	
								67,3225	Total UAT

UAT 2

		Capacidades Intrínsecas		Capacidad para acoger usos turísticos		Capacidad para generar un valor añadido		Total por recurso
Nombre del recurso	Tipo		25%		35%		40%	
Caseta de Benavén	24	1	8,33	2	23,33	2	26,66	58,32
Finca Montesnieves	24	1	8,33	2	23,33	1	13,33	44,99
Corralico de Orús	24	1	8,33	2	23,33	1	13,33	44,99
Masía de San José	24	2	8,33	2	23,33	2	26,66	58,32
Paridera del Pino	24	1	8,33	2	23,33	1	13,33	44,99
Torre Nueva	24	1	8,33	2	23,33	1	13,33	44,99
Paridera de Orús	24	2	8,33	2	23,33	2	26,66	58,32
Casa de Capapé	24	1	8,33	2	23,33	1	13,33	44,99
Caseta de Feliciano	24	1	8,33	2	23,33	2	26,66	58,32
Almenara de Santa Emilia	21	2	8,33	2	23,33	2	26,66	58,32
Torre de Peche	21	1	8,33	2	23,33	2	26,66	58,32
Torre de Morán	21	1	8,33	2	23,33	2	26,66	58,32
Torre del Chapero	21	1	8,33	2	23,33	2	26,66	58,32
Torre la Dehesa (finca)	21	1	8,33	1	11,66	2	26,66	46,65
Torre de Arana	21	1	8,33	1	11,66	2	26,66	46,65
Torre de Treviño	21	1	8,33	1	11,66	2	26,66	46,65
Torre del Rey	21	1	8,33	1	11,66	2	26,66	46,65
Torre Alqué	21	1	8,33	1	11,66	2	26,66	46,65
Torre del Sabio	21	1	8,33	2	23,33	2	26,66	58,32
Torre de Marañón	21	1	8,33	2	23,33	2	26,66	58,32
Torre Leona	21	1	8,33	1	11,66	2	26,66	46,65

Torre La Bernadona	21	1	25	2	23,33	2	26,66	74,99	
Torre del Gitano	21	1	8,33	2	23,33	2	26,66	58,32	
Torre del Francés	21	1	8,33	1	11,66	2	26,66	46,65	
Torre de la Condesa	21	1	8,33	1	11,66	2	26,66	46,65	
Torre del Perdigón	21	1	8,33	1	11,66	2	26,66	46,65	
Torre de Calveras	21	1	8,33	1	11,66	2	26,66	46,65	
Torre de Miguillón	21	1	25	1	11,66	2	26,66	63,32	
Torre del Rayo	21	1	8,33	1	11,66	2	26,66	46,65	
Torre de Cambra	21	1	8,33	1	11,66	2	26,66	46,65	
Torre las Corchas	21	1	25	2	23,33	2	26,66	74,99	
Torre de las Monjas	21	1	8,33	1	11,66	2	26,66	46,65	
Almenara de San Lamberto	21	3	8,33	3	35	3	40	83,33	
Torre de Capapey	21	1	8,33	2	23,33	2	26,66	58,32	
Torre Aparicio	21	1	8,33	1	11,66	2	26,66	46,65	
Torre de Alejandro Martínez	21	1	16,66	1	11,66	2	26,66	54,98	
Torre Cascante	21	1	25	1	11,66	2	26,66	63,32	
Torre la Tocinera	21	1	25	1	11,66	2	26,66	63,32	
Almenara de San Miguel	21	3	25	3	35	3	40	100	
Torre de Zaporta	21	1	25	2	23,33	2	26,66	74,99	
Torre de la Frondosa	21	1	8,33	2	23,33	2	26,66	58,32	
Almenara de San Ignacio	21	3	25	3	35	3	40	100	
Torre de San José	21	1	8,33	1	11,66	2	26,66	46,65	
Torre de Orús	21	1	8,33	2	23,33	2	26,66	58,32	
Torre del Chopo	21	1	8,33	1	11,66	1	13,33	33,32	
Torre de la Purísima	21	1	8,33	1	11,66	1	13,33	33,32	
Puente de Clavería	22	2	16,66	3	35	3	40	91,66	
La Lampra	23	3	25	2	23,33	3	40	88,33	
Balsa de Larralde	14	3	25	1	11,66	2	26,66	63,32	
Balsa ojo del Cura	14	3	25	1	11,66	1	13,33	49,99	
Balsa ojo del Fraile	14	3	25	1	11,66	1	13,33	49,99	
								56,9480392	Total UAT

UAT 3

		Capacidades Intrínsecas		Capacidad para acoger usos turísticos		Capacidad para generar un valor añadido		Total por recurso
Nombre del recurso	Tipo		25%		35%		40%	
Torre de Ferrer	21	1	8,33	2	23,33	2	26,66	58,32
Torre de las Balsas	21	1	8,33	1	11,66	2	26,66	46,65
Torre Don Santos	21	1	8,33	2	23,33	2	26,66	58,32
Torre Catalina	21	1	8,33	1	11,66	2	26,66	46,65
El Lugarico de Cerdán	21	3	25	3	35	3	40	100
Torre del Conde	21	1	8,33	2	23,33	2	26,66	58,32
Torre Casana	21	1	8,33	2	23,33	2	26,66	58,32
Torre de Santa Engracia	21	1	8,33	2	23,33	2	26,66	58,32
Torre de la Banquera	21	1	8,33	1	11,66	2	26,66	46,65
Torre del Castillo	21	1	8,33	2	23,33	2	26,66	58,32
Torre Moscatel	21	1	8,33	1	11,66	2	26,66	46,65
Ermita de Santa Ana	21	3	25	3	35	3	40	100
Torre Villaroya	21	1	8,33	2	23,33	2	26,66	58,32
Torre de San Lázaro	21	1	8,33	2	23,33	2	26,66	58,32
Torre Valencia	21	1	8,33	2	23,33	2	26,66	58,32

Torre del Tumbo	21	1	8,33	2	23,33	1	13,33	44,99	
Torre Larraz	21	1	8,33	2	23,33	1	13,33	44,99	
Torre del tramoso	21	1	8,33	3	35	1	13,33	56,66	
Torre Fortea	21	1	8,33	2	23,33	1	13,33	44,99	
Torre Lezcano	21	1	8,33	1	11,66	1	13,33	33,32	
Torre del Pozo	21	1	8,33	1	11,66	1	13,33	33,32	
Torre de Cortes	21	1	8,33	1	11,66	1	13,33	33,32	
Torre de las alpargateras	21	1	8,33	1	11,66	1	13,33	33,32	
Iglesia Ntra. Sra de Movera	21	3	25	3	35	3	40	100	
Torre del Horneo	21	1	8,33	2	23,33	2	26,66	58,32	
Soto de la Cartuja	14	3	25	2	23,33	3	40	88,33	
Soto de Benedicto	18	3	25	2	23,33	3	40	88,33	
Galacho de la Cartuja	14	3	25	2	23,33	3	40	88,33	
Soto de Picatel	18	3	25	2	23,33	3	40	88,33	
Torre de Urzaiz	21	1	8,33	2	23,33	2	26,66	58,32	
Torre de Morlán	21	1	8,33	2	23,33	2	26,66	58,32	
Torre de Jordana	21	1	8,33	2	23,33	2	26,66	58,32	
Torre de Val	21	1	8,33	2	23,33	2	26,66	58,32	
Paridera de Casaña	24	1	8,33	2	23,33	3	40	71,66	
								60,3814706	Total UAT

UAT 4

		Capacidades Intrínsecas		Capacidad para acoger usos turísticos		Capacidad para generar un valor añadido		Total por recurso	
Nombre del recurso	Tipo		25%		35%		40%		
Torre Naya	21	1	8,33	2	23,33	2	26,66	58,32	
Torre del Cacho	21	1	8,33	2	23,33	2	26,66	58,32	
Torre de Lagunas	21	1	8,33	2	23,33	2	26,66	58,32	
Torre de Ripoll	21	1	8,33	2	23,33	2	26,66	58,32	
Torre de Uraño	21	1	8,33	2	23,33	2	26,66	58,32	
Torre del Carmen	21	1	8,33	2	23,33	2	26,66	58,32	
Torre del Pino	21	1	8,33	1	11,66	1	13,33	33,32	
Torre de Gaspar	21	1	8,33	2	23,33	2	26,66	58,32	
Torre de los Ajos	21	1	8,33	2	23,33	2	26,66	58,32	
Torre de Baranda	21	1	8,33	1	11,66	1	13,33	33,32	
								53,32	Total UAT

UAT 5

		Capacidades Intrínsecas		Capacidad para acoger usos turísticos		Capacidad para generar un valor añadido		Total por recurso	
Nombre del recurso	Tipo		25%		35%		40%		
La Pedregosa	11	3	25	1	11,66	1	13,33	49,99	
Collado del Fraile	11	3	25	1	11,66	3	40	76,66	
Monte Litigio	11	3	25	2	23,33	1	13,33	61,66	
Peña del Gato	11	1	8,33	1	11,66	3	40	59,99	
Puig Águila	11	2	16,66	1	11,66	1	13,33	41,65	
Cerro Negro	11	2	16,66	2	23,33	3	40	79,99	
La Salada	14	3	25	2	23,33	3	40	88,33	
Balsa de Martín Sanz	14	3	25	2	23,33	2	26,66	74,99	
Esclusas de Valdegurriana	18	3	25	3	35	3	40	100	
Soto de la Mejana de Pastriz	18	3	25	3	35	3	40	100	
Ermita de San Jorge	21	3	25	2	23,33	3	40	88,33	
Torre de la Posada	21	1	8,33	2	23,33	3	40	71,66	
Yacimiento La Cabañeta	23	3	25	2	23,33	3	40	88,33	
Paridera Corralico Zamora	24	1	8,33	1	11,66	2	26,66	46,65	
Corralico del Hospital	24	1	8,33	1	11,66	2	26,66	46,65	
Corral de las Planas	24	1	8,33	1	11,66	2	26,66	46,65	
Corral del Sabinar	24	1	8,33	1	11,66	3	40	59,99	
Corral de Valdecamino	24	1	8,33	1	11,66	3	40	59,99	

Paridera de Arraéz	24	1	8,33	1	11,66	1	13,33	33,32	
Paridera de Armijo	24	1	8,33	1	11,66	1	13,33	33,32	
Paridera de Estrén	24	1	8,33	1	11,66	2	26,66	46,65	
Corralico de Baerla	24	1	8,33	1	11,66	2	26,66	46,65	
Paridera de Santa Engracia	24	1	8,33	1	11,66	2	26,66	46,65	
Paridera del Castillo	24	1	8,33	1	11,66	2	26,66	46,65	
Corral de la Poza	24	1	8,33	1	11,66	3	40	59,99	
Casetas de Lierta	24	1	8,33	2	23,33	3	40	71,66	
Paridera del Marqués	24	1	8,33	2	23,33	2	26,66	58,32	
Paridera de Arpal	24	1	8,33	2	23,33	2	26,66	58,32	
Paridera del Juez	24	1	8,33	2	23,33	2	26,66	58,32	
Paridera de Sancho	24	1	8,33	2	23,33	2	26,66	58,32	
Paridera de los Romerales	24	1	8,33	2	23,33	2	26,66	58,32	
Paridera de Zamora	24	1	8,33	2	23,33	2	26,66	58,32	
Paridera del Hospital	24	2	16,66	2	23,33	2	26,66	66,65	
								61,9081818	Total UAT

UAT 6

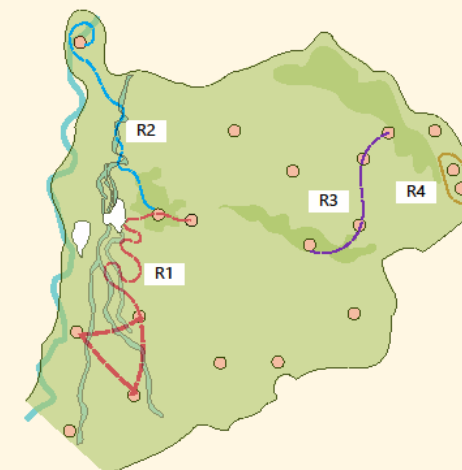
Nombre del recurso	Tipo	Capacidades Intrínsecas	Capacidad para acoger usos turísticos		Capacidad para generar un valor añadido	Total por recurso	
			25%	35%		40%	
Rincón de las Almunias	11	3	25	2	23,33	2	74,99
Cabezo Casellas	11	1	8,33	2	23,33	2	58,32
Collado de Ladrones	11	3	25	2	23,33	2	74,99
Cabezo de Fita	11	1	8,33	2	23,33	2	58,32
Balsa Nueva	14	2	16,66	2	23,33	3	79,99
Balsa de Valdecarros	14	2	16,66	2	23,33	3	79,99
Balsa de la Granja	14	2	16,66	2	23,33	2	66,65
Balsa de Marín	14	2	16,66	2	23,33	2	66,65
Plana de Torrecilla	18	2	16,66	1	11,66	2	54,98
Plana Cabezo de las Zorras	18	2	16,66	2	23,33	2	66,65
Pozos de Fita	16	2	16,66	2	23,33	2	66,65
El corralillo	24	1	8,33	2	23,33	2	58,32
Casas de la coscolleta	24	2	16,66	2	23,33	3	79,99
Casas de la coscolleta	24	2	16,66	2	23,33	3	79,99
Casas de la coscolleta	24	2	16,66	2	23,33	3	79,99
Casa de ganaderos	24	1	8,33	2	23,33	3	71,66
Paridera de Guallar	24	1	8,33	2	23,33	1	44,99
Paridera de Gómez	24	1	8,33	1	11,66	1	33,32
Paridera de Costa	24	1	8,33	1	11,66	1	33,32
Casa Mayor de Fita	24	1	8,33	1	11,66	1	33,32
Corral del Zapatero	24	1	8,33	1	11,66	1	33,32
Paridera de Torrijos	24	1	8,33	1	11,66	1	33,32
Paridera de Barta	24	1	8,33	1	11,66	1	33,32
Corral de las cabras	24	1	8,33	1	11,66	1	33,32
							58,1816667
							Total UAT

ANEXO III - INFOGRAFÍA “LA FONTANETA”

Unidad Ambiental Turística: LA FONTANETA

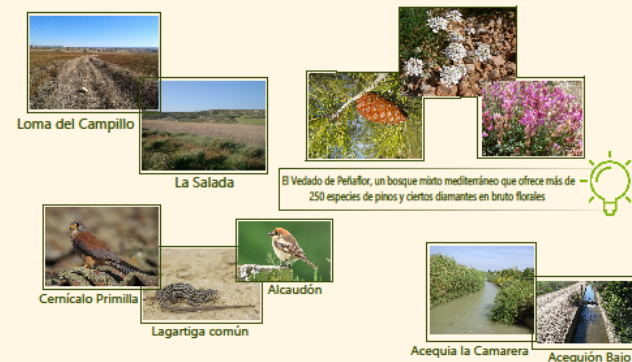


- Áreas de Interés Geológico
- Zonas Acuáticas
- Observatorio de Flora y Fauna
- Obras Técnicas
- Áreas de Interés Etnológico
- Edificaciones Históricas

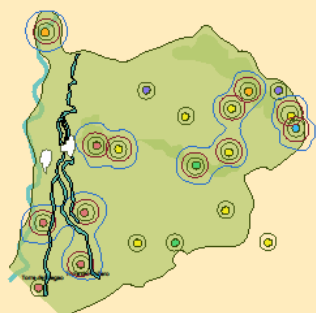


PROPUESTA DE 4 RUTAS

EL PAISAJE: mezcla de estepa y bosque mediterráneo

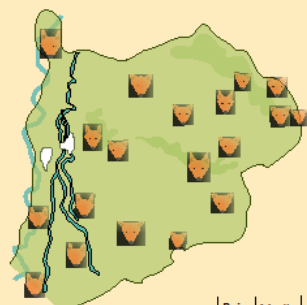


SINERGIAS



Cartografía que muestra no sólo el valor de cada recurso sino también los diferentes niveles de capacidad de éstos para crear sinergias entre sí y, en definitiva, de generar un valor añadido.

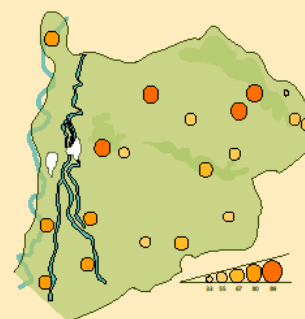
NIVEL DE ATRACCIÓN



Cada zorro (recurso) cambia de forma según su capacidad de atracción turística y el coste necesario para su puesta en marcha.

	Bajo	Medio	Alto
Inversión Necesaria	~	~	~
Imprescindible	~	~	~

POTENCIAL



Valores finales de la potencialidad de los diferentes recursos de La Fontaneta de acuerdo a sus capacidades intrínsecas, las capacidades de acoger usos turísticos y, por último, de generar un valor añadido

LOS RECURSOS: la historia olvidada



