

1. INTRODUCCIÓN

Cuando hablamos de sueños todos nos sentimos identificados. Soñamos todas las noches, varias veces, aunque no nos acordemos de ello al despertar. Las experiencias contemporáneas sobre el sueño nos están revelando muchas de sus incógnitas, pero siempre queda algo más allá, fuera de todo conocimiento conocido, que nos hace pensar en el abismo inconsciente que rige en ese mundo onírico que se abre para nosotros cada noche al dormir.

El campo de los sueños puede ser tan amplio, incluso más que la realidad y el mundo consciente. El estudio sobre estos se remonta a la antigua Grecia, pero no eran demasiados los avances tecnológicos para conocer la cara oculta de nuestro conocimiento.

Todos poseemos subconsciente, y éste se manifiesta cuando dejamos la consciencia descansar y damos paso al trabajo autónomo del cerebro. En este mundo paralelo nos encontramos con una serie de factores que permanecen internos en nosotros y aparecen en forma de símbolos, es decir, un lenguaje innato y profundamente desconocido e individual.

Interpretar el subconsciente es muy difícil pero, sin embargo, para algunos, el problema fue muy sencillo como por ejemplo Sigmund Freud¹, Alfred Adler² o C.G. Jung³, pues buscaban sólo aquellos aspectos o símbolos, aquellos hallazgos que tienen relación con el problema concreto de su técnica psicoanalítica.

La interpretación de los sueños se complica por muchos factores. Personalmente creo que se pueden interpretar de acuerdo con diversas técnicas: por una parte de un modo científico, y por otra parte en el ámbito artístico, como ya abordaron en ciertas etapas los Surrealistas aunque basaran sus obras principalmente en los estudios de Sigmund Freud.

¹ SIGMUND FREUD (1856-1939): médico neurólogo austriaco, padre del psicoanálisis y una de las mayores figuras intelectuales del siglo XX.

² ALFRED ADLER (1870-1937): médico y psicoterapeuta austriaco, fundador de la llamada psicología individual y precursor de la moderna psicoterapia.

³ C.G.JUNG (1875-1961): médico psiquiatra, psicólogo y ensayista suizo. Fue clave en la etapa inicial del psicoanálisis. Fundador de la escuela de psicología analítica.

Tras una amplia documentación y posterior comprensión de fuentes sobre el subconsciente, he llegado a una hipótesis, y esta misma ha concluido en la realización de este trabajo fin de grado. La conclusión a la que he llegado puede dividirse en dos ideas principales que avanzo en esta introducción aunque desarrollaré con mayor profundidad en el apartado correspondiente a las conclusiones. Así, la **primera hipótesis** consiste en que los “diccionarios de sueños”, que encontramos en las librerías, son una farsa. Los autores (respetados por su interés mediático) generan un juego inmoral con la ignorancia de las personas haciéndonos creer que esas interpretaciones están testificadas y se convierten en verdaderas, pero la realidad no es esta, la documentación de esta serie de “diccionarios” es tan subjetiva como irreal en la mayoría de los casos. Es muy simplista la interpretación guiándonos de un diccionario de símbolos. Puede ser entretenido hacerlo en una reunión de familia o amigos, pero no tiene utilidad práctica alguna, ni se basa en ninguna teoría científica.

Pretender una interpretación estándar de los sueños, con un diccionario de símbolos, es peligroso, difícil y sujeto a grandes errores, aunque siempre pueda convertir como guía para desentrañar el posible sentido del símbolo. No reniego del diccionario de símbolos, pero lo restrinjo y lo sitúo en segundo plano de la interpretación.

Y la **segunda hipótesis** a la que he llegado se basa principalmente en la interpretación científica de los sueños, donde una frase destacada por Mauricio Xandró, defendida por Ann Faraday⁴, describe perfectamente la base de este proyecto, y es la siguiente:

“Los sueños se expresan en un lenguaje especial, y este es diferente en cada persona. Quien sueña posee su repertorio particular de símbolos provenientes de su experiencia vital”⁵

Los símbolos no significan lo mismo para todos los mortales. No siempre un anciano es una figura paterna, no siempre una cosa alargada es un símbolo fálico, etcétera.

Al intentar la interpretación del sueño, no hemos contado con el protagonista principal de esta historia onírica que es el propio soñante. Nos costaría mucho penetrar en el sentido simbólico de los sueños si olvidásemos al protagonista.

⁴ ANN FARADAY: Psicóloga, pionera de la evaluación empírica de los contenidos de los sueños.

⁵ FARADAY, Ann, *El juego de los sueños*, Londres, Harper & Row, 1976, p.47 citada en XANDRÓ, Mauricio, *Interpretación científica de los sueños: símbolos y premoniciones en la noche*, Madrid, Ed. Paraninfo, 1979, p. 45.

¿Qué es el sueño? ¿Qué significa lo que soñamos? ¿Cómo puedo interpretar estos símbolos? ¿Por qué es importante conocer a la persona?

En este proyecto trato de explicar todo lo relativo con dormir y soñar, para que conozcamos las dificultades que entrañan la interpretación de los sueños y finalmente para que se cambien un poco los puntos de vista ortodoxos y se cuente con el soñante.

Los sueños son mensajes, más o menos, cifrados de nuestro propio inconsciente, relativos a cosas que nos importan y que no conocemos. Casi siempre los sueños son un elemento auxiliar para descubrir el verdadero interior de la persona (el YO). En el futuro y en el presente, pueden ser una valiosa ayuda para comprendernos y entender los avisos de nuestro inconsciente. Así pues, vamos a conocer al soñante mediante un test analítico y posteriormente poder representar una simbología individual de su subconsciente.

El mundo onírico, los sueños, la incógnita del cerebro humano, y parte de la ciencia son las inquietudes que preceden a una obra artística que llevo trabajando durante dos años. Anteriormente realicé un proyecto para la asignatura “Metodología de proyectos. Espacio” basado en la conciencia humana, donde por medio de una instalación pude representar aquellas preguntas que nos cuestiona la conciencia antes de dormir, y hasta que no son respondidas, la conciencia no nos deja descansar. La instalación estaba formada por una serie de hilos que se interponían entre la cama y la persona impidiendo el acceso directo a la misma. Los hilos representaban cada una de las cuestiones a resolver que la conciencia había ido recopilando a lo largo del día por la ignorancia de la persona, y es en el momento de dormir, cuando todo está en calma, donde la persona es capaz de escuchar a su yo interior y así poder responder estas inquietudes internas. Entonces a partir de este proyecto, fui más allá de la consciencia y de este modo sumergirme en el mundo del subconsciente, donde nos encontramos con una serie de enigmas interesantes para poder desarrollar un nuevo proyecto artístico, e incluso terapéutico basado en la **materialización de los sueños**, y posteriormente en su posible interpretación.



Proyecto CON-CIENCIA, Metodología de proyectos. Espacio. Francisco Javier Sanz Zarzuela. 2012.

2. OBJETIVOS

A través del “test analítico del soñador”, que cité anteriormente, podemos enfocar el mundo de los sueños hacia una terapia dividida, donde personalmente, puedo encontrar nuevos conceptos de inspiración y para el soñante un nuevo enfoque de su simbología e incluso un proceso de investigación hacia el conocimiento del Yo interior.

Esta obra no se va a considerar un estudio científico, sino que es una nueva forma de inspiración, un nuevo método de realizar una obra de arte, y de forma colateral, crear un interés sobre el conocimiento de los sueños. Quizá de este modo, y con este proyecto, puedo ejercer una nueva afición a algunas personas que no se hayan interesado anteriormente por su propio subconsciente. Esta serie de obras no habrían sido creadas sin las respuestas sobre los sueños de una serie de personas, entonces podemos decir que “retratos del subconsciente” es una obra colectiva donde, por medio de una serie de pinturas, podemos ver reflejado el carácter de la persona alejándonos del carácter reflejado en los retratos clásicos. Podríamos hablar del retrato del más allá de cada uno.

A pesar de que el proyecto consiste en tres obras plásticas, este proyecto puede ser ilimitado, donde, tal vez, llegue a exponerse una serie de cientos de retratos con sus respectivas instalaciones artísticas. También, al cabo de realizar numerosas pinturas

sobre este concepto podríamos llegar a una serie de conclusiones donde podremos analizar la simbología repetida contrastada con la personalidad de las personas coincidentes, y de este modo sacar conclusiones e hipótesis sobre un nuevo método de interpretación onírica.

3. MEMORIA HISTÓRICA: LOS SUEÑOS

“El hombre se conoce por sus sueños”

Platón

Podemos dividir los sueños en tres partes: Sueños de origen fisiológico, sueños de origen inconsciente y sueños de origen trascendental.

Sueños de origen fisiológico

En esta primera división podemos incluir dos grupos diferentes, aunque sea muy semejante el mecanismo de ambos.

a. **Desencadenantes exteriores.** Los libros sobre sueños, que relatan multitud de ellos, tienen un apartado destinado a los sueños que se producen por un estímulo ajeno al durmiente y que pone en peligro el descanso:

- Las sábanas que se desvían y le cubren, casi ahogándole, pueden producir sueños de asfixia.
- Un ruido súbito de cualquier tipo puede originar en el durmiente toda una historia, según el sonido que sea. Una música, el sonido de un reloj, un golpe fuerte, un grito, etcétera.

Estos desencadenantes exteriores producen sueños para evitar que el durmiente despierte. Buscan una especie de justificación defensora del sueño.

b. **Desencadenantes interiores físicos.** En este grupo incluimos todos los sueños que nos avisan del mal funcionamiento de nuestros órganos. Durante la jornada, con la tensión y el esfuerzo, se apagan los ligeros amagos de aviso que producen las

enfermedades incipientes. Pero debemos considerar que todas las enfermedades avisan de una forma u otra. Con ligeras molestias, con pequeños dolores, con diversas señales.

Estas, durante el día, preocupados con la actividad y las responsabilidades, pasan totalmente inadvertidas en gran medida. Sólo por la noche, cuando aflojamos la tensión diurna, se manifiestan de una forma más evidente y clara.

Por eso, soñar con que nos duele algo de nuestro cuerpo o que sentimos una determinada molestia física, puede ser o un problema postural o un problema de mal funcionamiento físico.

Es preciso prestar atención a los sueños de enfermedades, de dolores en determinada zona del cuerpo, que pueden ser un aviso incipiente de enfermedad. También la literatura onírica está materialmente plagada de este tipo de sueños.

Las investigaciones más sólidas están demostrando que los sueños avisan hasta con un año de antelación de la enfermedad que va a padecerse.

Sueños de origen inconsciente

Todos los sueños son de origen inconsciente. El mundo del sueño es la manifestación más clara del plano inconsciente del hombre.

Pero para tratar de clasificar los sueños hemos hecho esta distinción que en la realidad acaso no soporte una crítica absoluta y objetiva, pero que sirve, sin embargo, para los fines perseguidos. En último caso un sueño de este grupo lo puede ser a la vez del anterior o de varios.

Es importante saber que los sueños tienen una misión de “diálogo” entre el consciente y el inconsciente del soñador o durmiente.

Lo que soñamos ahora tiene relación directa con nuestra vida actual. Lo que soñamos no es algo raro y extraño, sin sentido para nosotros. Aunque pueda parecernoslo, en los sueños no hay inconexiones ni sinrazones.

También es importante considerar que el mensaje de los sueños es, siempre desconocido para nosotros y una verdadera revelación que nos avisa, nos recuerda, nos hace caer en la cuenta de cuestiones.

Dentro de este grupo vamos a hacer una triple división de acuerdo con su contenido y el interés que este puede representar para nosotros:

a. **Sentido evidente del sueño:** avisos sobre personas o cosas conocidas, que en la vigilia nos han pasado inadvertidas y a las que no hemos prestado atención, pero el inconsciente sabe que debemos enterarnos y en consecuencia utiliza este diálogo abierto de la noche para advertirnos de peligros, distracciones, de olvidos, que pueden ser negativos y hasta funestos en el desarrollo de nuestra vida.

En este grupo hemos situado, según esta división, los sueños cuya interpretación y sentido es fácil, ya que aparecen en nuestros sueños cosas o personas conocidas y el aviso no es preciso que sea interpretado, sirve su sentido literal.

b. **Sentido simbólico en el lenguaje del sueño.** A veces el tema que tiene que tratar con nosotros el inconsciente es espinoso y sabe que tiene que decirnos descarnadamente algunas cosas. Puede servirnos de revulsivo y no lo aceptaremos, incluso el sobresalto puede despertarnos y en consecuencia no podrá darnos el mensaje que le interesa que conozcamos. Entonces utiliza un lenguaje simbólico. Busca recursos para que nosotros sigamos la “historia” y nos habla en símbolos que después hemos de traducir.

c. **Respuestas del inconsciente a problemas actuales.** En muchas ocasiones estamos infructuosamente buscando una solución a problemas profesionales, humanos, de relación, íntimos, y, de repente en sueños, encontramos la solución con toda claridad. El inconsciente, a través del sueño, nos ha dado la solución, como un verdadero computador al que hemos suministrado datos y en una pantalla nos da la solución ansiada.

Sueños de origen trascendental o profético

a. **Sueños producidos con intervención telepática.** Cuando el sueño pueda ser transmitido, al margen del tiempo y la distancia, por una persona que lo sabe, aparece en el sueño una “paranormalidad”, una dimensión algo fuera de lo corriente, pero no un sueño realmente trascendente.

b. **Sueños proféticos o trascendentes, sin explicación de elementos o intervenciones conocidas.** Se trata de sueños concretos, pormenorizados, de hechos futuros, en los que

la persona que sueña no tiene elementos ni conexiones posibles que puedan intervenir en la formación natural del sueño.

Se diría, al interpretar reverentemente uno de estos sueños, que el tiempo no existe para ese durmiente. Sabe lo que va a suceder con dos días de antelación y con algunos detalles identificatorios.

Sucesos fortuitos, que pueden suceder o no. Soñar con un determinado número de la lotería, que toca y hace rico al soñante. Soñar con un accidente determinado a determinada persona y en determinadas circunstancias, que se cumple milimétricamente.

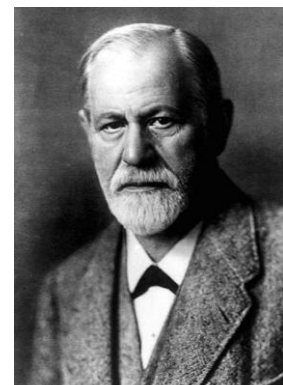
Estos sueños que no pueden predecirse por lógica, por fuerte que sea, por fuerte que sea ese desdoblamiento de nosotros que llamamos inconsciente, son los sueños que agrupamos en este segundo grupo y llamaríamos sueños proféticos, por no estar relacionados con elementos conocidos y ser realmente propios de algo superior por encima del tiempo.

4. MEMORIA ARTÍSTICA. LA INTERPRETACIÓN Y REPRESENTACIÓN DE LOS SUEÑOS

4.1 REFERENTES TEÓRICOS SOBRE EL SUBCONSCIENTE: LA PSIQUÉ Y EL ARTE

Sigmund Freud

Sigmund Freud fue el padre del psicoanálisis. Según Freud los sueños sirven para comunicar todo aquello que la mente consciente no puede aceptar. Deseos inconscientes que no se quieren reconocer y que por este motivo aparecen en los sueños representados de forma simbólica. Es decir, los sueños son la vía de expresión de deseos reprimidos que tiene la persona.



Sigmund Freud

Para Sigmund Freud la infancia es un periodo clave de nuestra vida psíquica, hasta el punto que, de adultos, la mayoría de los sueños se relacionan con los deseos, traumas y

recuerdos de la infancia. Los sueños son un recordatorio constante de aquello que la consciencia ha reprimido y que nos negamos a aceptar y pensar. En definitiva, el sueño es una herramienta psíquica para conseguir franquear la barrera que hay entre el inconsciente, la memoria profunda y el consciente.

Sigmund Freud identifica tres tipos de sueños:

1. El sueño que representa, sin inhibiciones, un deseo no reprimido, que la consciencia acepta pero que en la vida cotidiana está pobremente satisfecho. Por su claridad son los sueños más fáciles de entender.
2. El sueño que representa de una forma encubierta o simbólica un deseo reprimido. Son sueños que requieren ser interpretados.
3. El sueño que representa un deseo reprimido, pero que se muestra poco o nada encubierto.

La sexualidad y los sueños

En la teoría psicoanalítica de Freud la sexualidad es un tema central. En los sueños, por ejemplo, la sexualidad domina las interpretaciones. Si en un sueño aparece un objeto hueco, como una caja, un cofre, un cajón, un jarrón, una caverna, etc., se está haciendo referencia a lo femenino. Los objetos alargados, como los bastones, paraguas, cuchillos, etc., suelen ser objetos fálicos que hacen referencia a lo masculino. Sin embargo, pronto el mismo Freud advirtió contra el uso sistemático y reduccionista de estas interpretaciones sexuales, ya que consideraba que no siempre eran la interpretación correcta del contenido del sueño.

El método de investigación de los sueños

El método que utiliza Freud se basa en las asociaciones de ideas. En esta investigación de los sueños, Sigmund Freud, distingue entre el contenido manifiesto del sueño (aquel que aparece tal cual en el sueño), del contenido latente del sueño (aquel escondido bajo el simbolismo). Freud delimita como objetivos de la investigación el averiguar: Primero, cuál es el proceso psíquico que ha transformado el contenido latente en el manifiesto, que es el que por mi recuerdo conozco. Segundo, qué motivo o motivos son los que han hecho necesaria esta traducción. El proceso de la conversión del contenido latente en manifiesto lo denominaremos “elaboración del sueño” (Traumarbeit), siendo

el “análisis” la labor contraria que ya conocemos y que lleva a cabo la transformación opuesta”. Sigmund Freud estima que es con el estudio del contenido latente cuando el psicoanalista puede descubrir los estímulos que provocan el sueño, la procedencia del material anímico, el eventual sentido de lo soñado y las razones de su olvido.⁶

Carl Gustav Jung

Carl Gustav Jung fue uno de los pioneros de la psicología profunda. Jung conoció a Sigmund Freud en 1907 en Viena. Jung ya conocía los trabajos de Freud sobre el psicoanálisis y los valoraba mucho. Al igual que Freud, Jung también estaba interesado en elaborar un método de análisis e interpretación de los sueños, con finalidad terapéutica.



C.G.Jung

Para Jung hay dos tipos de inconsciente: el personal y el colectivo. Ambos influyen en los sueños.

a) El inconsciente personal. Constituye la memoria individual y profunda de la persona. Contiene las vivencias y experiencias individuales, los pensamientos (incluso los olvidados), las sensaciones, los deseos y las proyecciones a acciones futuras.

b) El inconsciente colectivo. Se construye a partir de los símbolos y conceptos universales, comunes a todos los seres humanos. Son los instintos, los mitos, la cultura, las religiones, la historia, etc. Jung llamó “**arquetipos**” a este conjunto de imágenes y representaciones universales.

Según Jung, en los sueños aparecen a menudo cinco arquetipos:

1.- **La persona.** Es la apariencia del individuo, lo que se muestra a los demás. Los individuos adaptan su conducta, actitudes y personalidad según el grupo social al que pertenecen. La persona es lo que uno mismo y los demás piensan que es.

⁶ “<http://www.encyclopediasalud.com/categorias/psicologia/articulos/la-interpretacion-de-los-suenos-segun-sigmund-freud>” (15.03.213)

Véase también FREUD, Sigmund, *Interpretación científica de los sueños*, Madrid, Alianza Editorial, 3 vols., 1999.

2.- **La sombra.** Agrupa a todo lo que un individuo no quiere que se conozca, lo que se resiste a tomar consciencia. Son los defectos, los malos recuerdos, las angustias, las experiencias dolorosas, etc. Esta parte negativa de la personalidad aparece en los sueños como imágenes de sujetos transgresores. La sombra es lo que se prefiere no ver.

3.- **El alma.** Este arquetipo tiene dos formas distintas: el “animus” y el “anima”. Son dos polaridades. La energía masculina (*animus*) nos empuja a ser racionales. La energía femenina (*anima*) incita al uso de la intuición y la imaginación, es el polo más afectivo. En los sueños se representan respectivamente como figuras masculinas y figuras femeninas.

4.- **El espíritu.** Este arquetipo aparece ante una situación crítica y decisiva en la vida. En los sueños aparece en forma de figuras ancestrales de autoridad: magos, sacerdotes, monjes, patriarcas, etc.

5.- **El sí-mismo.** Es el arquetipo central, la totalidad del Hombre. Es una entidad sobreordenada al Yo. Abarca el consciente y el inconsciente. En los sueños está representado por el embarazo, por un niño o un bebé.

Para Jung, a diferencia de Freud, las imágenes del sueño no esconden un deseo insatisfecho, sino que revelan significados profundos. No están generadas necesariamente por un conflicto interno. Jung tiene un planteamiento más constructivo que Freud, en cuanto a la creencia de que el sueño tiene una función compensadora y educativa.

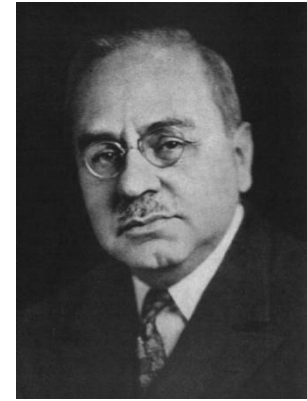
El método de investigación de los sueños de C.G. Jung

Carl Jung consideraba que el método de asociaciones libres era insuficiente para interpretar los sueños. Para Jung era necesario analizar detalladamente el contexto, las relaciones asociativas que se agrupan alrededor del sueño. En el método de Jung se procede mediante preguntas “concéntricas” que buscan la “amplificación” de los significados del sueño. De esta manera se evita el reduccionismo a que lleva el método freudiano de asociaciones libres⁷.

⁷ <http://www.encyclopediasalud.com/categorias/psicologia/articulos/la-interpretacion-de-los-suenos-segun-carl-gustav-jung> (15.03.2013)

Alfred Adler

Aunque Adler reconoce el mérito de Freud para sentar las bases de la “interpretación científica de los sueños” no acepta su punto de vista por completo. Adler conserva, de la teoría freudiana, la distinción entre contenido manifiesto (el sueño tal como se presenta) y el contenido latente y el método asociativo, pero rechaza la idea de que los sueños sean una realización de deseos sexuales infantiles y la de una universalidad de los símbolos que surgen en los sueños que algunos autores psicoanalíticos insinuaban.



Alfred Adler

En la visión holística de Adler, los sueños son una expresión del Estilo de Vida de la persona:

El llamado consciente e inconsciente no se contradice, sino que forman una única unidad, y los métodos que se aplican para la interpretación de la vida “consciente”, también se pueden utilizar para la interpretación de la vida “inconsciente” o “subconsciente”, de la vida de nuestros sueños. Sólo cuando se consideran los sueños una expresión del Estilo de Vida, se puede encontrar una interpretación adecuada para ellos.

De la misma manera, para Adler es válido que un paciente invente un sueño si no recuerda ninguno de verdad, ya que Adler, fiel a su teoría, mantiene que la imaginación del ser humano sólo puede producir lo que le dicta el Estilo de Vida. Los sueños “inventados” por la persona son tan válidos como los auténticos, ya que todo es una expresión y proyección del particular Estilo de Vida de la persona.

Según la psicología adleriana, la máxima de cualquier mecanismo psicológico es la de evitar que baje la autoestima del Yo. De la misma manera, la función de los sueños es la de apoyar el Estilo de Vida. Cualquier problema psicológico es debido a un Estilo de Vida disfuncional en el sentido de que el individuo intenta afrontar sus problemas basándose en una “lógica privada” autoprotectora y no el “sentido común”.

Por falta de coraje o autoestima (sentimiento de inferioridad) el individuo adopta creencias erróneas que le hacen interpretar el mundo, no sólo de forma equivocada, sino

de forma que el sentimiento de inferioridad quede compensado por un afán de superioridad.

Teoría Adleriana: Shulman, Slavik y Titze.

Adler se fiaba de la técnica freudiana de la libre asociación y su propia intuición, cuidadosamente contrastada con las ideas del paciente, pero autores posteriores han intentado aumentar las posibilidades técnicas, sin llegar a un acuerdo o procedimiento concreto. **Shulman** (1973) se limita a dividir el sueño en cuatro elementos (la historia, los personajes, la ambientación y el estado de ánimo). **Slavik** (1994) recomienda al terapeuta la observación en detalle de la manera en que el paciente relata su sueño (tímida, agresiva, reticente, etc.) y sugiere preguntarle qué tenía en mente antes de dormirse. Y sobre todo hay que elaborar los sentimientos que produce el sueño y con qué emoción se despierta el paciente. En un proceso de diálogo se elabora el significado del sueño, ofreciéndole al paciente una interpretación y modificándola poco a poco de acuerdo con él.

El adleriano **Titze** (1983) critica el asociacionismo freudiano y la técnica de la asociación todavía utilizada por Adler, cambiándola por lo que él llama “tematización”. Esta técnica se basa en la idea de que todos los objetos oníricos, los contenidos manifiestos del sueño, remiten temáticamente, en tanto que soportes de características específicas, a determinados tipos de los que otros objetos forman parte y que para la problemática actual del soñador son relevantes⁸.

Ann Faraday

Ann Faraday es una psicóloga interesada por el mundo onírico, que durante años ha estudiado a los durmientes y el movimiento de los ojos, ha oído miles de sueños y finalmente se ha sometido a la interpretación freudiana, rígida y para su caso particular, absolutamente ineficaz.



Ann Faraday

En los sueños se suele expresar lo que nos ha preocupado unos días antes, como hechos, pensamientos o sentimientos. Los sueños se hacen entender a través de un lenguaje

⁸ <http://www.oberst.es/documentos/adleriana.pdf> (15.03.2013)

simbólico y para esta autora, es algo diferente en cada persona. El soñador posee su repertorio particular de símbolos, que proceden de su experiencia vital, de su inconsciente personal.

Ann Faraday llegó a la conclusión de que la mejor forma de interpretar los sueños, después del fracaso de la aplicación de las teorías freudianas, es contar con la opinión del interesado que conoce el sentido de lo soñado al menos “de forma inconsciente”.

Faraday llegó a las siguientes normas:

1.- Si la persona soñada existe en la realidad se la debe considerar literalmente. A veces no es posible, entonces se trata de buscar lo que simboliza, la parte de nuestra propia personalidad que representa o la utilización que nuestro inconsciente quiere hacer de esa figura para llamar nuestra atención.

2.- Los sueños surgen siempre a impulsos de algo que ocupa nuestra mente o nuestros sentimientos en ese instante. No suelen ser los sueños algo sin sentido. Están avisándonos con su lenguaje en clave, de situaciones semejantes a las vidas anteriormente. Están los sueños hablándonos, dialogando con nosotros, dándonos consejos, haciéndonos advertencias, sobre los actuales conflictos y problemas.

3.- La modalidad de un sueño revela a veces su sentido. Por ejemplo, si veo a un pescador con su caña y sin pescar nada, aburrido y abatido, según quien sea el soñador, está reflejando el estado de ánimo de un vendedor que no vende. Acaso le avisa de que “no está haciendo nada” en pos de sus intereses. Sencillamente, le está riñendo, al mostrarle una imagen pasiva de su propio trabajo.

4.- Los sueños no surgen para decirnos lo que ya sabemos sobre los que nos rodean o sobre nosotros mismos. Sino que sirven para aclarar nuestras ideas o para incitarnos a resolver un antiguo problema. Por tanto, un sueño simbólico, se interpreta correctamente cuando al sujeto le resulta lógico en relación con su vida y le incita a transformarla en un sentido constructivo. Para esta autora, si el sueño le deja a una persona entre dudas e incertidumbre, la interpretación no ha sido correcta, o dicho de otra forma, no hemos sido capaces de entender a nuestro inconsciente.

Aconseja que cuando se tenga un sueño y lo estudie, dé al mismo tiempo su opinión de él y los actos y soluciones que piensa dar a sus problemas en la vida práctica, sobre la que el sueño ha hecho mención.

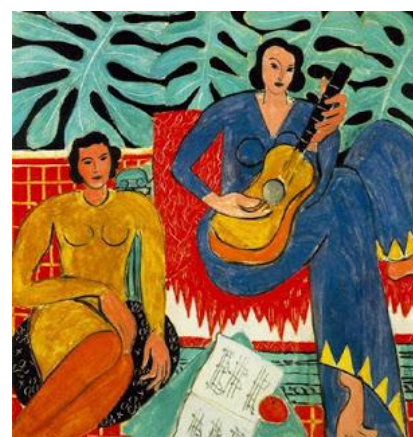
No debemos olvidar que, a veces, se interfieren en nuestra mente y en nuestro inconsciente, contenidos paranoides, angustia, deformaciones de la realidad, por una mala aportación de datos al inconsciente. Los sueños que surjan de esas impresiones, han de falsear la realidad. Acaso deberíamos diferenciar los sueños de “sanos y enfermos mentales”, en la seguridad de que los contenidos anormales deforman los sueños. Las imágenes simbólicas con las que el inconsciente quiere hablarnos en sueños, deben ser descubiertas con lógica usando toda clase de asociaciones.

4.2 REFERENTES PLÁSTICOS

La influencia de la música en la pintura

Muchas teorías se han escrito sobre la influencia que ejerce la música sobre la pintura y la relación que existe entre ellas. Algunos artistas visuales han complementado su creación artística con el disfrute de algún instrumento musical: Leonardo Da Vinci tocaba la lira, Goethe fue poeta, novelista, pintor y músico, Henri Matisse, Paul Klee y Kandinsky tocaban el violín y Woody Allen (cineasta pero también artista visual) el clarinete.

Matisse⁹ habla de la influencia que puede ejercer la música sobre el artista en el momento en que realiza la obra, y que también existe una relación paralela entre ambas artes. La diferencia estriba en que una entra a través del sentido de la vista y la otra a través del sentido auditivo, pero ambas llegan a nuestro interior creando emociones similares: tristeza, alegría, pasión, miedo, ira,



La musique. Matisse, 1939

⁹ **Henri Émile Benoît Matisse** (1869 - 1954) fue un pintor francés conocido por su uso del color y por su uso original y fluido del dibujo. Como dibujante, grabador, escultor, pero principalmente como pintor, es reconocido ampliamente como uno de los grandes artistas del siglo XX. Al inicio de su carrera se le identificó con el fauvismo y hacia los años 20 consagró su reputación como una de las figuras centrales del arte moderno.

nostalgia, etc. Además existe una relación paralela entre los colores y las notas musicales.

Kandinsky¹⁰ escribió mucho sobre esta similitud y relación. Unas breves frases de sus escritos nos darán una idea más clara de esta intensa simbiosis entre ambas disciplinas artísticas:



Composición VIII. Kandinsky, 1923



In Blue. Kandinsky, 1925

*"De la misma manera que se combinan los sonidos y los ritmos musicales, las formas y los colores deben combinarse según la interpretación de sus relaciones"*¹¹.

Es decir que en la pintura debemos construir una musicalidad, una melodía entre el ritmo de la composición y los sonidos de la paleta de colores, y de este modo componer una obra conjunta que posea el valor de obra artística.

*"No creáis que el arte abstracto es una clase de música reproducida en colores; cada arte posee sus medios específicos y la traducción precisa de un arte a otro es afortunadamente imposible"*¹².

Lo que Kandinsky nos aclara en esta cita es que cada disciplina artística se sirve de una serie de elementos que combinándolos entre ellos podemos conseguir diferentes "melodías", es decir, que no consta en una mimetización en este caso de pintura y música, sino que la pintura genera un efecto de musicalidad en su composición.

¹⁰ **Vasili Kandinski** (1866 - 1944) fue un pintor ruso, precursor de la abstracción en pintura y teórico del arte. Con él se considera que comienza la abstracción lírica.

¹¹ <http://laemociondelarte.blogspot.com.es/2011/05/musica-y-pintura.html>

¹² <http://laemociondelarte.blogspot.com.es/2011/05/musica-y-pintura.html>

*"El color es un medio para ejercer una influencia directa sobre el alma. El color es la tecla. El alma es el piano con muchas cuerdas. El artista es la mano que por esta o aquella tecla, hace vibrar adecuadamente el alma humana."*¹³.

Aquí, el artista, hace una metáfora entre los diferentes elementos de una composición musical llevándolo al terreno de la pintura, podríamos decir que esta frase forma parte de una poética de la sensibilidad del artista a la hora de componer su obra.

"Un cuadro debe estar compuesto como una sinfonía, y debe percibirse como una sinfonía de los sentidos y de los colores."

Paul Klee¹⁴ opinaba que la música y la pintura vivían épocas distintas y, por tanto, eran artes desfasadas. Teniendo en cuenta que la música había resuelto el problema de la abstracción en el siglo XVIII, la pintura tendría que superar estas barreras.



Harmony in Blue. Paul Klee, 1923

Dicho esto y partiendo de la base de que la música es abstracta, ya que no hay elementos formales tangibles que la identifiquen con objetos ni con pensamientos reales, nos damos cuenta que su armonía y su belleza nos llegan prescindiendo de la realidad que conocemos. Cuando sus notas musicales y sus silencios están en su justa proporción y armonía, esta combinación de sonidos nos deleita y nos llega a nuestra alma profundamente. Transponiéndolo a la pintura, se podría decir que las notas son los colores y que estos colores colocados de diferentes maneras y formas, uno junto al otro, producen vibraciones, en este caso visuales, diferentes, bellas y armónicas, siempre y cuando estén colocados en su justa proporción. En cualquier caso, sea la pintura figurativa o abstracta esta armonía de colores y formas debe existir igualmente para que la obra llegue al espectador

¹³ <http://laemociondelarte.blogspot.com.es/2011/05/musica-y-pintura.html>

¹⁴ **Paul Klee** (1879 - 1940) fue un pintor alemán nacido en Suiza, que desarrolló su vida en Alemania, cuyo estilo varía entre el surrealismo, el expresionismo y la abstracción.

deleitando sus sentidos y como consecuencia su alma. Obviamente no es necesario que la temática sea musical para que el cuadro sea como una sinfonía musical.

Como hemos hablado más arriba en la abstracción no hay un tema reconocible y sin embargo puede ser una obra muy musical, llena de belleza y de fuerza expresiva; a mi juicio una obra figurativa (en este punto difiero de Kandinsky) puede ser tan absoluta como una obra abstracta.

También en 1907 el pintor alemán **August Macke**, de tendencia expresionista, que sin embargo fue toda su vida pintor figurativo nos explica su punto de vista entre la música y la pintura, refiriéndose a un cuadro abstracto que realizó de forma experimental. En este cuadro, Macke buscaba la felicidad en los colores puros, e intenta componer colores sin pensar en objetos como hombres y árboles, parecido a como se hace el bordado. Lo que hace de la música algo tan enigmáticamente bello, tiene también un efecto mágico sobre la pintura. Es como colocar los colores en un pentagrama como ocurre con las notas. Se trata de una sensibilidad sutil, donde estos elementos se ordenan aunque no tengan forma.



Formas en color I. Macke, 1913

Surrealismo. El movimiento artístico de los sueños.

El tema de los sueños en pintura se desarrolló con fuerza durante este movimiento y hoy en día sigue siendo fuente de inspiración. A los surrealistas les fascinó el tema de los sueños sobre todo por el descubrimiento de las teorías de Sigmund Freud, el descubrimiento del Ego y lo irracional o subconsciente. El resultado fue la unión de la psicología y la pintura. Los principales artistas involucrados en mi forma de trabajo van a ser Chirico¹⁵, Masson¹⁶, Tanguy¹⁷, Max Ernst¹⁸ y en especial Salvador Dalí y

¹⁵ **Giorgio de Chirico** (1888 -1978) pintor italiano nacido en Grecia de padres italianos. De Chirico es reconocido entre otras cosas por haber fundado el movimiento artístico *scuola metafísica*.

¹⁶ **André Masson** (1896 - 1987), fue un pintor francés asociado al surrealismo y al expresionismo abstracto. Se destacó por sus collages con materiales innovadores, como la arena y la goma arábica, que aplicaba sobre los lienzos antes de empezar a pintarlos.

¹⁷ **Raymond Georges Yves Tanguy**, (1900 -1955), fue un pintor surrealista. De un estilo único, reconocible rápidamente, de un surrealismo abstracto

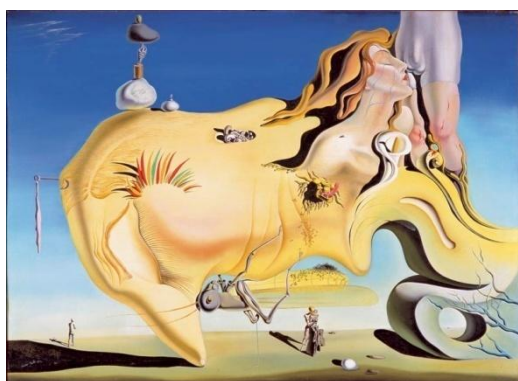
Magritte. Ya sea por la estética o por su metodología de trabajo, y principalmente por sus escritos, que han sido influencia directa en mi modus operandi.

Salvador Dalí (1904-1989), fue un pintor, escultor, grabador, escenógrafo y escritor español, considerado uno de los máximos representantes del surrealismo. Personalmente de este artista me interesa su método paranoico – crítico, el cual, ayudaba a acceder al subconsciente, liberando energías artísticas creadoras. La estética de la obra de este artista también está relacionada con este proyecto aunque la base principal de los tipos de obra sean diferentes ya que en mi caso lo que trato es el subconsciente de otras personas y no el mío propio.

A raíz de empezar este proyecto, tuve la posibilidad de conocer la obra de Salvador Dalí en una exposición en el museo



Reina Sofía de Madrid. Antes de empezar este trabajo solo pude ver un cuadro del artista en el museo Pompidou de Paris y quedé atónito. La técnica y suavidad de sus cuadros, sin contar con los elementos, ya generan una sensación de fantasía onírica, y este concepto es uno de los que más me llamó la atención.



"El gran masturbador" Salvador Dalí, 1929

Una de las diferencias entre este artista y mi proyecto va a ser que Salvador Dalí era seguidor incondicional de Sigmund Freud y aplicaba todas sus teorías en los cuadros. Este es un factor que descarté desde el principio del proyecto ya que, para Freud, todo el mundo onírico estaba representado con motivos sexuales, así pues, Dalí, en la mayoría de sus pinturas del periodo paranoico-crítico sale representada la sexualidad, ya sea metafóricamente, como sus hormigas haciendo alusión al órgano genital, o incluyéndolo en el título de la obra.

¹⁸ **Max Ernst** (1891-1976) fue un artista alemán nacionalizado francés considerado figura fundamental tanto en el movimiento dadá como en el surrealismo. Ernst se caracterizó por ser un experimentador infatigable, utilizando una extraordinaria diversidad de técnicas, estilos y materiales. En todas sus obras buscaba los medios ideales para expresar, en dos o tres dimensiones, el mundo extradimensional de los sueños y la imaginación.

René Magritte (1898-1967) fue un pintor belga dedicado al surrealismo. Son varios aspectos los que asemejo a mi obra, ya sea por su estética como los pensamientos del artista.

Magritte era un artista que le gustaba pasar desapercibido. Evitaba que lo llamaran artista y se describía como un hombre que piensa y que comunica sus pensamientos ilustrándolos.

Uno de los primeros conceptos que comparto con el artista es que el pintor demandaba la **atención del espectador** para completar el motivo del cuadro, pero con un método muy diferente al empleado en la pintura abstracta.

Otro concepto va a ser el **interés en lo que está oculto** y en lo que la parte visible no nos enseña. Este interés puede producir un sentimiento bastante intenso, una especie de conflicto, se podría decir, entre lo visible que está oculto y lo visible que está presente.



René Magritte



"Los amantes" René Magritte. 1928

Y por último, aparte de compartir su estética artística y su simbología metafórica, un último concepto que comparto con Magritte va a ser su desvinculación con el crítico de arte, el cual en ocasiones obtiene una serie de interpretaciones de la obra que el mismo artista desconoce y de este modo, cuando alguien intentaba teorizar sobre sus pinturas, él sólo tenía una contestación posible para dar a entender que no

había pretendido nada: *“Eres más afortunado que yo”*.

4. 3. OTROS REFERENTES ARTÍSTICOS

La música ligada al arte: Nocturnos de Chopin

Fryderyk Franciszek **Chopin** (1810 - 1849) fue un compositor y virtuoso pianista polaco considerado como uno de los más importantes de la historia. Su perfecta técnica, su refinamiento estilístico y su elaboración armónica han sido comparadas históricamente con las de Johann Sebastian Bach, Franz Liszt y Ludwig van Beethoven por su perdurable influencia en la



Única fotografía de Chopin. Se cree que fue tomada en 1849, poco antes de su muerte, por el fotógrafo Louis-Auguste Bisson.

música de tiempos posteriores. La obra de Chopin representa el Romanticismo musical en su estado más puro.

El compositor polaco Fryderyk Chopin escribió a lo largo de su corta vida hasta veintiún nocturnos para piano. Entre ellos se encuentran algunas de sus piezas más conocidas.

Si Chopin se ha convertido en uno de mis referentes artísticos es por el hecho que toda la obra pictórica de este Trabajo fin de Grado ha estado sumergida en sus nocturnos, es decir, solamente pinté escuchando esa serie de piezas del compositor.

Con esto quiero decir que no he basado el trabajo sólo en el test analítico, sino que ha estado influenciado por una atmósfera tranquila y romántica creada por el golpe de piano de este artista, variando el estilo del cuadro, seguramente, si el estilo de música a la hora de crear fuera otro diferente.

La plasmación de los sueños en el cine

El cine ha sido comparado con una máquina de hacer sueños. El parentesco entre ambos es evidente, no sólo porque los sueños han ocupado un espacio en la creatividad de importantes directores de cine, quienes los han incorporado en sus películas atribuyéndoles múltiples funciones y significados, sino en lo que se refiere a los recursos formales de la creación cinematográfica.

Esto último reviste un interés particular desde el punto de vista del psicoanálisis, ya que las distorsiones de lógica, espacio y tiempo que utiliza el cine son equiparables a las que intervienen en la formación de sueños y responden a los mecanismos que Freud describió como propios de los procesos primarios de pensamiento: la condensación y el desplazamiento, lo característico de lo inconsciente.

En esta selección de películas entramos en contacto con situaciones que reflejan las diferentes características que pueda ejercer el ámbito del subconsciente y los sueños. Para empezar nombraré la película *“El gabinete del doctor Caligari”* donde un enigmático Doctor Caligari presenta como atracción a Cesare, el sonámbulo que está dormido hace más de veinte años pero puede responder a cualquier pregunta que se le haga y a su vez sus revelaciones se convierten en realidad. Este hecho lo podemos vincular directamente con los sueños de origen profético y es por esto por lo que he

elegido esta película donde hago hincapié a la importancia del subconsciente frente a la consciencia humana. Así pues, en esta película podemos encontrar la dualidad entre sueño y realidad.

Otra película va a ser “*Cuéntame tu vida/Recuerda*” de Alfred Hitchcock, donde se sirven de la interpretación de los sueños para recobrar una serie de recuerdos. En esta película son famosas las imágenes oníricas diseñadas por Salvador Dalí. A través de la hipótesis expuesta en este film he podido añadir a este proyecto un factor importante, el cual se define, como la importancia de no dejar pasar cualquier sueño vivido y así mismo recordarlo, ya que es posible que pueda tener un valor significativo en alguna ocasión de la vida.

Recurrir a Luis Buñuel, es recurrir al mundo de los sueños, simbolismos y metáforas, como por ejemplo podemos ver en “*Los olvidados*”. Si me interesa esta película es por el vínculo hacia las metáforas, ya que con una serie de imágenes o escenas podemos interpretar, de una manera u otra, la realidad, cómo podemos ver en las pinturas de “retratos del subconsciente”. Al igual que “*los olvidados*”, encontramos “*Ocho y medio*” de Fellini, donde a través de una pesadilla interpreta la metáfora de la crisis de creatividad que sufre uno de los personajes principales pero a través de una serie de fantasías oníricas podrá liberar esa ansia de crear. A raíz de analizar esta película tuve la sensación de que podría encajar con mi trabajo ya que una de las hipótesis por las que empecé a trabajar en ello fue la de encontrar la inspiración en el subconsciente, aunque en este caso fuera en el de otras personas.

El cine oriental está profundamente ligado al sentido de la reflexión y el sentido por cada elemento, así pues, en “*Los sueños*” de Akira Kurosawa, en uno de sus ocho cortos, el llamado “Cuervos” podemos encontrar una serie de escenas donde el personaje principal, un estudiante de artes plásticas camina entre paisajes de Van Gogh. La poética y estética de esas escenas se integran con los análisis de la interpretación donde pretendo que el espectador se sumerja en la pintura al igual que el protagonista.

En “*Despertando a la vida*” se hace una interpretación donde aparecen una serie de factores hipotéticos que nos hace dudar de los límites entre realidad y sueño, generando así una situación de misterio como todo tema oculto en nuestra vida, así de este modo aparece el factor que personalmente trato, donde nos encontramos en una situación de apogeo a la realidad onírica.

Cuanto más actuales son las películas, más interviene la tecnología para crear efectos especiales, y de este modo acercarnos más a la realidad visual de los sueños. Esto ocurre en la actual película “*origen*” donde, en su totalidad, está enfocada la introducción de los sueños entre protagonistas. A pesar de que el arte audiovisual pueda llegar a mimetizarse más con la interpretación del subconsciente yo elegí la pintura para reflejar realidades inscritas en la mente de las personas y a su vez generar un dinamismo metafórico donde este movimiento está inducido por la imaginación del espectador. A pesar de buscar información o recursos del cine, mi obra no desvela el significado como ocurre en las películas.

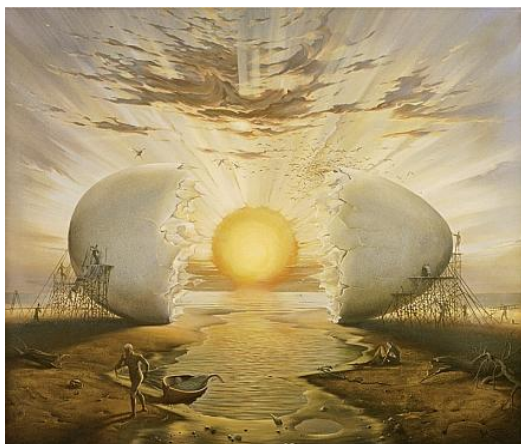
4. 4. REFERENTES ACTUALES. Conceptos y estilos

El movimiento surrealista sigue actualmente siendo un estilo artístico donde una serie de artistas siguen los pasos estéticos del mismo. Uno de los representantes de este movimiento que más me ha llamado la atención por su obra artística es **Vladimir Kush**, nacido en 1965 en Moscú. Es un pintor surrealista que define su arte como realismo metafórico (concepto definido anteriormente por Salvador Dalí como hiperrealismo metafórico). Su estilo está inspirado por grandes artistas como: Monet, Botticelli, Bosch, Van Gogh, Durero, Schinkel, Vermeer y Dalí.



Vladimir Kush

Kush comenzó a mezclar imágenes surrealistas pintando su primer cuadro de este estilo a los catorce años. Experimentó con diferentes estilos impresionistas después de ver un libro de Salvador Dalí de los años '80. Influido por su padre, científico de oficio, piensa



"Salida del sol por el océano" Vladimir Kush



"Refugio" Vladimir Kush.

que la pintura realista muestra la capacidad profesional del artista adentrando al espectador en un mundo fantástico, como haría un matemático. Vladimir Kush acepta las imágenes imposibles como para ver metáforas en ellas y explorar sus diferentes significados. A pesar de que la obra en general de este artista me apasiona, lo que más destaca en sus pinturas y esculturas es la profundidad y el juego que genera con el cielo. La suavidad de los tonos y los volúmenes, genera en sus pinturas una sensación de placer, te sientes cómodo y protegido a su vez. Esta serie de fantasías hacen que el espectador se sumerja en nuevos mundos, y este es uno de los conceptos que pretendo reflejar en mi proyecto, que las imágenes irreales puedan hacer viajar al espectador. A pesar de estar influenciado por Dalí, Kush juega con los elementos de la realidad para descontextualizarlos y crear nuevos espacios, al igual que ocurre con la obra fotográfica de **Chema Madoz**. Este fotógrafo (Chema Madoz) nace en Madrid en 1958 y él mismo se cataloga como fotógrafo aunque la preparación de sus fotografías se podrían considerar escultura. Como antes asocié con Kush, este artista trabaja con la metáfora, y genera una magnífica poética con elementos descontextualizados, así de este modo, forma parte de mis referentes ya que en mi proyecto, la metáfora, está presente durante toda la recreación plástica en la materialización de sueños, los cuales no se alejan de la fantasía de estos artistas.



Chema Madoz

Y por último quiero citar al artista Javier Téllez, cineasta venezolano que destaca en el panorama del arte actual por haber concentrado su producción artística en torno a pacientes psiquiátricos y otros colectivos marginados por la sociedad dominante y denominada "normal". Tras ver el reportaje en metrópolis¹⁹ me di cuenta que con este artista compartía una hipótesis relacionada con los espacios (Véase 5.2. Exposición de la obra, p.24).

¹⁹ <http://www.rtve.es/alcarta/videos/metropolis/metropolis-javier-tellez/1070135/> 02.05.2013

5. MEMORIA TÉCNICA. LA MATERIALIZACIÓN DE LOS SUEÑOS

5.1. Proceso de trabajo

Este proyecto comienza hace varios años, cuando empiezo a interesarme por el mundo de la ciencia, en concreto con la temática de lo consciente y el subconsciente. Tras haber leído una serie de libros, artículos y haber visto una serie de documentales de cómo actúa el cerebro humano en diferentes escenas de la vida cotidiana, comencé a trabajar en el ámbito artístico abordando estos temas donde es complicado, en muchas ocasiones, comprender las extensas teorías de psicoanalistas, y de este modo enfocar el tema de un modo más estético y fácil de comprender.

A partir de esta documentación y haber creado una serie de mapas conceptuales, desarrollé un test analítico donde poder conocer un poco mejor el ámbito del subconsciente de la persona y de este modo poder comenzar con la obra científico-artística.

La parte técnica de la obra parte de un lienzo imprimado con gesso, de este modo tapamos el poro de la tela y blanqueamos el fondo para que los colores tengan una base de luz más intensa. También la imprimación sirve para que la pintura fluya más sobre la tela.



Gesso, imprimación

Tras unos bocetos a lápiz y posteriormente en formato digital para conseguir los colores adecuados, traslado el boceto a la tela encajándolo por medio de cuadrícula. La primera mano de pintura se basa en un estudio de luces y sombras. Una vez seca esta mano ya empezamos a darle volumen a los elementos del cuadro.

En vez de utilizar aceite de linaza para su elaboración he utilizado una mezcla para crear veladuras y una fluidez más intensa en la pintura. Esta mezcla consiste en yema de huevo, aceite de linaza, aguarrás, agua y secativo de cobalto. El huevo tiene una propiedad que se llama lecitina que es capaz de mezclar el agua con el aceite, y el



Elementos de mezcla como aglutinante

secativo de cobalto se utiliza para aquellos colores que tardan más en fraguar en la tela y así el proceso de trabajo es más dinámico.



Barniz para acabado final

Después de pintar la tela con los elementos y sus respectivas luces y sombras y volúmenes, dejamos secar durante unos días para poder darle un acabado final por medio de un barniz brillante. El barniz le da más intensidad a los colores expuestos en el cuadro y de este modo le da un grado de viveza propio de la pintura original.

5.2. Exposición de la obra

La idea de exponer “retratos del subconsciente” tiene como objetivo la fusión entre arte y espectador para determinar entre los dos elementos una obra en conjunto. Se convertiría en un modo directo de psicoanálisis entre la obra y espectador sin la necesidad de un intérprete, y así cada uno sacar sus propias conclusiones. El hecho de vincularse una obra artística con el espectador por un concepto universal como es el de los sueños, puede convertirse en una situación donde la poética globalice el espacio, y de esta manera poder decir que el espectador formaría parte de la obra siendo ésta inacabada sin un público interesado.

Tras conocer el discurso artístico de Javier Téllez, he podido encontrar en él una serie de similitudes a la hora de estudiar los espacios. En este caso me refiero a que mi obra pretendo excluirla de espacios institucionales para darle un valor más humano y acercarlo más al público. El espacio que pretendo encontrar para su exposición sería un hospital, hotel, incluso colegio, abandonados o diáfanos, y de este modo habilitarlo para un uso social. Javier Téllez estaba vinculado con los psiquiátricos ya que su padre era psiquiatra, y dedujo que el espacio de las salas de un museo y el espacio de un psiquiátrico compartían una serie de características comunes como será el silencio o el color pulcro de las paredes y suelos. Personalmente comparto esa hipótesis, así de este modo, pretendo encontrar espacios que se mimeticen con una galería, con mi obra personal y el conjunto de espacio-obra-espectador formen un todo.

5.3 Pagina web



Página web "retratos del subconsciente" Francisco Javier Sanz Zarzuela, 2013

Gracias a internet podemos llegar a todos los lugares del mundo. Gracias a este hecho, y vinculado con mi proyecto, es posible poder contactar con personas de otras culturas y países, y de este modo aumentar el proyecto pudiendo crear un interés por la interpretación del subconsciente. A través del estudio del subconsciente de diferentes lugares del mundo podemos sacar nuevas conclusiones. Para ello he creado una página web donde cualquier persona interesada puede colaborar con este proyecto y también adquirir su obra personalizada en todo caso. En la web podemos encontrar la explicación del proyecto, así como descargar el test analítico del soñador y poder reenviarlo para poder hacer la obra. La estética de la página web está vinculada al mismo proyecto donde nos encontramos con una portada con el título “retratos del subconsciente” y una bombilla encendida, y al pasar por encima el puntero del ratón y clicar encima nos encontramos con la habitación oscura con los diferentes menús para acceder a la información del proyecto. Una web sencilla y hábil para todo tipo de personas.

5.4. Obra realizada

Retrato del subconsciente I: “La bicicleta roja de Venus”

En esta pintura aparecen una serie de elementos que forman parte del subconsciente de la retratada. En este caso vamos a empezar por el sentido que tiene la paleta de colores utilizados en el cuadro.

PSICOLOGÍA DEL COLOR

La gama que aparece en esta pintura está basada en tonos marrones, y del marrón abrimos la gama en ocre y amarillos. El color **marrón** anula el carácter de todos los colores que contiene. En el marrón desaparece la “individualidad” de los colores básicos. Por eso es el marrón el color de lo corriente, lo simple y lo honrado. Este color se divide en dos fragmentos en el cuadro: por una parte hace alusión a la personalidad del soñador (Venus) y por otra parte por hacer hincapié a los sueños en los que se manifestaban campos de concentración, muerte y persecuciones de los nacionalsocialistas alemanes.



"La bicicleta roja de Venus"
F.J.Sanz Zarzuela, 2013

Hitler no estuvo presente cuando se eligió el color pardo como color del partido nacionalsocialista, aunque naturalmente, dio luego su aprobación a esa elección. Actualmente todavía se llama a los nacionalsocialistas alemanes “los pardos”. Rabbow se pregunta irónicamente sí, con la elección de ese color, el subconsciente de los fundadores del partido no les jugó una mala pasada:” ¿Fue la SA (sección de asalto) realmente consciente de las groseras asociaciones que podía suscitar, por ejemplo, su canción de batalla ‘Somos las huestes pardas del Führer’?”

Al hacer estas interpretaciones psicológicas no debe olvidarse que el color marrón era omnipresente en la moda masculina de aquella época. Los trajes de diario eran marrones. Este color era algo completamente normal. El más importante efecto psicológico era que los simpatizantes del NSDAP hicieron una buena adaptación óptica de los uniformes del partido. Los simpatizantes no necesitaron ningún nuevo atavío de algún color poco habitual: bastaba la indumentaria corriente y una camisa parda.

Este color simboliza todos los ideales del nacionalsocialismo: es el color de la brutalidad, conservadurismo y la virilidad.

Esta vinculación con el color de la humildad de la persona y el nexo con el color nacionalsocialista alemán, viene dado por la fusión de conceptos que se presentan en el test realizado al soñador. El hecho de soñar constantemente con el holocausto nazi ha sido el detonante para utilizar esta serie de colores para identificar el escenario donde se presenta al soñante y así de este modo sintetizar el cuadro por medio del color y así prescindir de elementos o símbolos, ya que no es necesario concretar más las escenas de los sueños.

Por otro lado, aparece una bicicleta de color **rojo**. El rojo es el color de la guerra. A Marte, dios de la guerra, se le atribuía el color rojo, el color de la sangre. El rojo con negro representa el peligro y lo prohibido.

Uno de los colores que más destacan del cuadro va a ser el color **blanco** plano, que representa la ausencia de carnalidad de la retratada, y a pesar de poder haber creado un efecto transparente como René Magritte en algunos de sus cuadros, he optado por el color blanco cuyo significado está relacionado con la obra.

El color blanco es vacío, ligero y está siempre arriba. Donde está presente el blanco, no hay nada. En muchos idiomas, “blanco” equivale a “vacío”. En francés, una “voz blanca” es una voz insonora, y una “noche blanca” una noche de insomnio. “Álbum” es “blanco” en latín, y un álbum es un libro vacío, que ha de llenarse con recuerdos y fotografías.

Con el concepto de lo vacío suele relacionarse también la ausencia de sentimientos, y el blanco es, con el gris, el color de la insensibilidad. Blanco también es el color de lo desconocido. En los mapas antiguos, los territorios en blanco eran los aún inexplorados. En alemán, una expresión cortés para referirse al desconocimiento de alguna cosa es hablar de “una mancha blanca”.

Todos esperamos encontrar las sustancias ligeras encima de las pesadas, y por tanto, también los colores ligeros sobre los pesados, este es un principio estético. Por eso en este caso, a pesar de hacer alusión al vacío del blanco, lo sitúo entre colores pesados para que resalte y no se pierda el sentido de la obra, ya que la persona retratada es un elemento importante en la obra para que cobre sentido. También el color blanco

representa la espiritualidad, lo metafísico, así en el cuadro se ve representada la persona como un espectro “secundario” ya que lo que queremos manifestar en esta pintura es la personalidad del YO y la interpretación del subconsciente del mismo.

SIMBOLOGÍA

En esta pintura se puede ver una serie de elementos, y ninguno de ellos están realizados y ni mucho menos incluidos al azar o por estética, sino que todos los elementos del cuadro tienen un sentido onírico personal del protagonista.

Vamos a empezar por la parte superior y así hasta la parte inferior. En primer lugar hablaré del cielo. Se nos presenta un crepúsculo donde la atmósfera aparece enturbiada por una serie de veladuras y texturas que forman un cielo descompuesto, revuelto. Este dinamismo se mimetiza con la guerra, donde un punto de luz central representaría esa esperanza social, el optimismo de las personas que desean el fin del encuentro bélico. Superponiéndose a este cielo, aparecen dos nubes enfrentadas, las cuales aparecen por cada lado del cuadro en la parte superior. Este elemento se une en el punto de luz del fondo, y el sentido que posee no es más que un encuentro entre cielo y tierra, consciencia y subconsciencia, físico y metafísico. Este elemento se puede comprender mejor si recordamos la obra de Miguel Ángel, en la Capilla Sixtina del Vaticano, donde la figura de Dios y Adán intentan rozar sus dedos, haciendo apología al vínculo que antes comenté.

Ahora vamos a la parte central del cuadro, donde voy a analizar la profundidad del terreno. Nos encontramos con una explanada desértica la cual manifiesta el sentido de calma física del cuerpo en el estado de sueño, pero a su vez aparecen unas ligeras cumbres en el horizonte que representan las constantes del corazón mientras dormimos, una ondulación suave que pretende fundirse con el cielo y así anexarse con el mundo onírico, es decir, otro vínculo entre lo físico y lo metafísico.

En esta explanada aparecen cuatro elementos: dos piedras de diferentes dimensiones, una muela pétrea agujereada y una bicicleta de color rojo.



Detalle "La bicicleta roja de Venus"

Las dos piedras simbolizan la fuerza, la unidad y las creencias inamovibles. Las piedras pueden indicar los principios morales, la capacidad de juzgar o de avergonzarse por algo. De este modo las dos piedras pequeñas representarían la figura de Venus y su madre, así como los principios morales del personaje principal. Otro elemento que aparece vinculado a estas piedras va a ser el elemento de la muela de piedra agujereada, la cual representa la figura del padre. La simbología de los dientes, en concreto las muelas, representa el problema con un familiar, en este caso con su figura paterna, y está representada en mayor dimensión que las otras piedras por el hecho de que esta serie de problemas han sido un gran desencadenante en la vida personal del protagonista. Este conflicto familiar ha sido uno de los mayores detonantes que producen los sueños catastróficos del retratado, por eso es un elemento importante que debe aparecer en el cuadro.

Respecto a la bicicleta y el corte en la explanada en forma de acantilado de caída oscura, representa esa sucesión de sueños donde aparecen caídas constantes con la bicicleta y el posterior momento de despertarse antes de llegar al impacto de la caída. La bicicleta es un elemento que forma parte de la vida de Venus y ya que inconscientemente el cerebro almacena información durante el día y esta persona está vinculada directamente con la bicicleta, lo más probable es que este elemento aparezca a menudo en sus sueños, sin más sentido que este.

Y por último hablar del personaje retratado, el cual carece de cuerpo físico dándole lugar al color blanco que antes cité. Partiendo de una fotografía seleccionada acorde con la personalidad del soñante y en concordancia con la estética y sueños del cuadro, he interpretado la persona lo más fiel posible a la realidad para poder identificar a la persona sin el hecho de ver su rostro, sino su carácter por medio de su estilo personal.

Retrato del subconsciente II: "Metafísica lírica"

El segundo retrato pertenece a una persona cuyas inquietudes son totalmente diferentes al anterior. Por este motivo ha sido uno de los test elegidos para poder comenzar a contrastar personalidades con elementos.

PSICOLOGÍA DEL COLOR

En la materialización de los sueños de Nerea vamos a contrastar su dualidad entre sueños "normales" y las pesadillas, así en este caso haremos un contraste de colores entre los elementos y el fondo, es decir, colores intensos (los cuales pertenecen a la realidad) y los colores de la gama de grises (representando las pesadillas).



"Metafísica lírica" F.J.Sanz Zarzuela,
2013

En primer lugar, las diferentes tonalidades de grises que aparecen a lo largo de esta pintura:

El color **gris** es denominado como el color sin carácter, un noble blanco ensuciado y un fuerte negro debilitado. También se le ha denominado al color gris como el color de todos los sentimientos sombríos, como el color de todas las miserias que acaban con la alegría de vivir.

El color de lo desapacible, la lluvia, la niebla, las nubes y las sombras son grises. Cuando no luce el sol, el cielo está gris, y también está gris el mar, pues el agua sólo es azul con la luz del sol.

Podemos hablar también del color de lo horrible, lo cruel y lo inhumano. El gris es insensible, no es ni blanco ni negro, ni sí ni no. Igual que destruye los colores, destruye también los sentimientos. Por eso produce horror. En efecto la respuesta del soñante frente al color gris, cuando habla de pesadillas, puede encajar perfectamente en esta hipótesis de definición del color gris.

Cuando una persona tiene en cuenta el color gris, como su color favorito o un color que predomina en su vida, podemos hablar de una personalidad cerrada, introvertida e incluso cruel. Pero antes de analizar el carácter de una persona hay que analizar su situación.

También denominado como el color de lo olvidado y del pasado. Color de la vejez “viejo y gris” y evidentemente este concepto viene dado por el cambio de color del pelo a lo largo de los años convirtiéndose este en canoso.

Alejándonos de la gama de grises nos adentramos en los colores elegidos para pintar los calcetines que rodean al soñante como elemento soñado en varias ocasiones. En este caso se conformará el círculo con siete calcetines, de este modo hacemos alusión a esta prenda y a los círculos que cumplían la dirección del cochecito del sueño.

Empezamos por el color azul. El color preferido. El color de la simpatía, la armonía y la fidelidad, pese a ser frío y distante. El color femenino y el color de las virtudes espirituales.

El **rojo**, color de todas las pasiones (del amor al odio). El color de los reyes y el comunismo, de la alegría y del peligro.

Amarillo. El color más contradictorio. Optimismo y celos. El color de la diversión, del entendimiento y de la traición.

El color **verde** es el color de la fertilidad, de la esperanza y de la burguesía. Verde sagrado y verde venenoso. Se considera el color intermedio.

El **naranja**, color de la diversión. Exótico y llamativo, pero es un color subestimado.

Violeta, de la púrpura del poder al color de la teología, la magia, el feminismo y el movimiento gay.

Y por último el color **rosa**. Un color delicado, escandaloso y cursi. Del rosa masculino al rosa femenino.

La elección de estos colores viene dado por la afinidad del soñante y su personalidad abierta, pero principalmente han sido elegidos para crear un contraste entre los diferentes tipos de sueños, la dualidad de la que anteriormente nombré, el enfrentamiento entre pesadillas y sueños neutros. De esta forma creamos una estética dividida en el cuadro donde nos encontramos con dos planos diferentes del subconsciente de la persona analizada.

SIMBOLOGÍA

Son muchas las hipótesis que se barajan cuando soñamos con ropa, y en concreto con calcetines. Pero tras dar varias vueltas por los diccionarios de sueños quedé totalmente de acuerdo con que la teoría de los estudiosos de los sueños desecha cualquier tipo de diccionario de sueños, ya que cada uno tenía una definición diferente. En el caso de los sueños de Nerea, es un sueño muy normal y carece de una simbología a primera vista ya que el sueño venía condicionado por un hecho externo, el de tener los calcetines desemparejados. Pero por este motivo no voy a desechar la idea de poder contrastar este elemento posteriormente, ya que uno de los conceptos que coinciden entre los estudios sobre los calcetines en los sueños viene dado por la situación actual de la persona que los sueña, es decir, dependiendo del estado de estos calcetines puede estar representando de una manera u otra el estado de la persona en a día de hoy.

Otro elemento que aparece en el cuadro es una butaca clásica con el asiento y respaldo de terciopelo. Este elemento no aparece en el subconsciente del soñador pero representa la personalidad del mismo ya que en este caso se ve una persona cómoda, segura de si misma, donde se ve la tranquilidad en un paisaje de elementos irrealmente superpuestos pero su estado es de calma contrastando con los colores expuestos y en todo caso en concordancia con el cielo y su gama de grises. El cielo no representa estabilidad ni inestabilidad. Este cielo genera un estado de intriga el cual podría sorprendernos con un haz de luz que provenga de una apertura del cielo hacia un momento soleado, o por el contrario este cielo haya encerrado este sol y desemboque en un atardecer de precipitaciones. Esta intriga que genera hace alusión a la metáfora de nuestro momento de dormir, cuando cerramos los ojos y estamos expuestos a un nuevo mundo de misterios que desconocemos.

Retrato del subconsciente III: “La tormenta y el gato. Escalera de caracol”

PSICOLOGÍA DEL COLOR

La paleta de colores utilizados en este retrato va a ser principalmente el rojo, el blanco y el negro, con algún toque de ocre como aparece en la máscara de gas del retratado.



"La tormenta y el gato. Escalera de caracol" F.J. Sanz Zarzuela, 2013

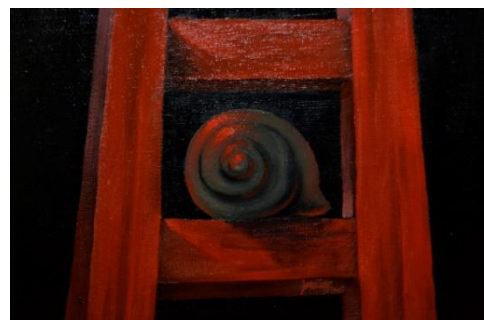
Estos colores por separado tienen un significado individual que a la hora de fusionarlos entre ellos cobran un sentido especial donde se genera una atmósfera llena de contrastes simbolizando un mundo onírico donde la noche aparece con cierto grado de “tensión” ya que el rojo y el negro predominan durante toda la pintura.

El color **rojo**, como anteriormente cité, pertenece al color de todas las pasiones, y junto al color **negro** representa lo prohibido y el peligro.

Cuando combinamos el color blanco con el rojo reducimos un poco el sentido de angustia y conseguimos un contraste entre un color cálido (rojo) y un color frío (blanco), y como el color rojo predomina, se consigue un equilibrio de tonos. En cambio al combinar el color rojo con el negro, el color rojo se convierte en un color llamativo y mucho más intenso.

SIMBOLOGÍA

Empezaré resolviendo el significado de la escalera, donde metafóricamente, aparece una escalera convencional de madera y en su primer escalón inferior una cascara de caracol, generando así el significado de “escalera de caracol”. Así pues, bajar una escalera de caracol es una intromisión a lo más recóndito de tu ser. Existe algo que requiere que le prestes atención y que te implique ya que lo acometes de forma reiterada y debes cambiar tu costumbre para obtener un beneficio.



Detalle "La tormenta y el gato. Escalera de caracol"

Soñar con escaleras significa que se producirán cambios muy importantes en la vida del soñante o se está atravesando una etapa de transformaciones.

Los sueños con escaleras siempre significan cambios, estos pueden ser tanto a nivel interno como externo y el propio soñante debe interpretarlos de acuerdo a la situación que esté atravesando o a los proyectos que tenga para el futuro. También representa las posibilidades de éxito o fracaso, pero el significado de los sueños con escaleras puede ser bastante más amplio.

* Soñar con ver una escalera pero no se sube ni se baja por ella significa que para lograr los objetivos es necesario tomar una decisión. La escalera en este caso se interpreta como las posibilidades de éxito, es el momento de actuar y comenzar esforzarse para alcanzar lo que se desea.

* Soñar con subir por una escalera significa cambios positivos, estos pueden referirse al amor, la pareja, el dinero, el trabajo, los estudios, etc. La interpretación debe hacerse tomando en cuenta las situaciones que inquietaban al soñante al momento de producirse ese tipo de sueños.

* Soñar con escalera y verse sentado en los escalones tiene diferentes significados, si en los sueños se está sentado en lo alto de la escalera significa que los proyectos tendrán éxito. Verse sentado en la parte inferior de la escalera significa que no se está haciendo nada para lograr lo que se desea.

* Soñar con una escalera de caracol se interpreta como una serie de obstáculos antes del lograr el éxito.

* Soñar con caerse de una escalera significa que se sufrirá una gran decepción, el soñante descubrirá una infidelidad, traición o engaño. Este tipo de sueños puede aparecer cuando ya se produjo una desilusión.

* Soñar con bajar escaleras tiene dos significados, uno se refiere a la llegada de una etapa de angustia y tristeza profundas causada por separaciones, problemas económicos o pérdidas de algo importante para la vida de quien sueña.

La otra interpretación es de carácter psicológico y dice que cuando una persona se ve en sueños bajando por una escalera está pasando por momentos de angustia y a través del

sueño se expresa la necesidad de retroceder en el tiempo y volver a etapas en las que era más feliz o sentía seguridad.

* Soñar con bajar corriendo las escaleras para huir de alguien que persigue al soñante o para escapar de un peligro, tiene un significado similar al anterior pero en este caso también puede indicar que se está actuando mal y es necesario rectificar los errores.

* Soñar con una escalera rota o por la cual es imposible subir, significa que el soñante se siente impotente porque no encuentra la solución a sus problemas o siente que está estancado en una situación sin poder avanzar.

Ahora hablaremos de los ojos de felino que aparecen en el cielo. En diferentes culturas los ojos representan el sol y la luna, y de este modo su posicionamiento es por este motivo. Los gatos tienen connotaciones femeninas, representa la sensualidad y la sexualidad, y también a la mujer.

Tras un contraste de conceptos y análisis de sueños frente a los gatos, he sacado varias conclusiones, pero principalmente la figura del gato, dependiendo de la situación en la que aparezca puede representar una cosa u otra, pero principalmente está relacionado con el estado actual de la persona en el día a día. Mayormente una persona que sueña con gatos viene dado porque convive con este animal, así que podríamos hablar de un agente exterior que interviene en los sueños. Incluso podríamos decir que convivir con este animal puede convertirse en una vía de escape del subconsciente, o una puerta a la interpretación onírica de nuestra vida.

Ahora citaré varias hipótesis en las que aparece el gato como símbolo del sueño:

*Un gato que le ataca en el sueño representa sus enemigos. Si logra ganar la lucha, superará en la vida real grandes obstáculos y logrará fortuna y fama. Pero si consigue echarlo, le vendrán grandes obstáculos, pérdida de dinero y cogerá mala fama.

*Si sueña que ve gatos en su sueño, le advierte que dulcifique su carácter, es demasiado agresiva. También que está en peligro.

Soñar que se encuentra con un gato sucio, significa que recibirá malas noticias de allegados suyos que viven lejos. Algún amigo puede haber sufrido un accidente y estar a punto de morir, pero si logra apartarlo de su vista, su amigo se recuperará tras una larga

enfermedad. A pesar de ser una hipótesis muy relativa, existen casos de este tipo de sueños premonitorios aunque sea de forma metafórica poniendo al animal como aviso.

*Si una chica sueña que tiene un gato o un gatito en su regazo, significa que se dejará influenciar para apoderarse de algo que no es suyo o para traicionar a otros.

Las tormentas es un factor que aparece en gran número de sueños. Los sueños suelen tener una imagen vaporosa incluso resbaladiza, y la tormenta aparece por esa bruma en la que se sumergen los sueños, quizás por este motivo asociemos las tormentas con la estética cromática de la noche. Pero a pesar de esta similitud estética, también encontramos diferentes conceptos que aluden a las tormentas en nuestro subconsciente:



Detalle "La tormenta y el gato. Escalera de caracol"

*Las tormentas representan fuerzas creadoras, la fertilidad y la reproducción. El trueno y el relámpago simbolizan una destrucción o regeneración.

*Soñar con tormentas es siempre negativo y símbolo de situaciones adversas, que deberá vivir el que lo sueña.

*Soñar que ve una tormenta también representa sus miedos interiores, que no logra expresar, como rabia, enfado, confusión, falta de decisión, etc. Por decir algo positivo, soñar con una tormenta podría ser su parte espiritual, que emerge y le hace consciente de otra forma de ver las cosas.

*Soñar que oye o ve como se acerca una tormenta, significa que tendrá un cansancio permanente, que le repercutirá en el trabajo, le apartará de sus amistades, lo que le causará una gran tristeza.

Una de las conclusiones que nos encontramos con el soñador numero III de este proyecto, es que los símbolos y el color de los mismos forman parte de un todo, y es algo que es difícil de encontrar. He podido deducir que el subconsciente de esta persona representa una serie de inquietudes pero siempre en la misma línea y, a simple vista, constante a lo largo de su vida.

6. CONCLUSIONES

Después de llevar el estudio de los sueños a este proyecto artístico he podido llegar a varias conclusiones y quizás haya conseguido encontrar un nuevo método terapéutico y de análisis o interpretación de los sueños. Como dije al principio, este proyecto es ilimitado ya que cuantos más estudios pueda hacer mediante el test y su posterior materialización, mayores serán los conocimientos y resultados. Todo empezará a funcionar cuando una serie de elementos o símbolos se vayan repitiendo, y de este modo poder contrastar personalidades y simbologías para llegar a conclusiones formales.

Por otra parte, el hecho de seguir con el estudio de los sueños de las diferentes personas, facilitará el poder llegar a construir una obra artística muy interesante donde su posterior exposición pueda darle un sentido más estético que las teorías profundamente psicológicas que tratan los psicoanalistas sobre los sueños.

Como conclusión no puedo reflejar nada todavía, ya que esto forma parte de un principio de obra, pero tras la metodología llevada para su elaboración he podido llegar a este método psicoanalítico-artístico.

También he podido encontrar un nuevo método expositivo donde fusionar la instalación-performance-pintura, y de este modo rompo con la tradicionalidad que anteriormente defendía. Tras estos dos años estudiando el tema de la mente he llegado a una serie de inquietudes que pasan en la mayoría de las personas de forma inadvertida, con esto quiero decir, que las personas se interesan cuando sueñan, en compartir esos sueños, pero no a darles un sentido común a los mismos, sino quedarse con su principio físico. Entonces, a través de este método de construcción artística de los sueños, podría ser beneficiario para crear un interés sobre los sueños, ya que la parte literaria de la interpretación de sueños puede resultar profundamente pesada y difícil de comprender, así de esta manera puedo conseguir una llamada de atención mediante una serie de obras que estéticamente puedan alertar al espectador, ya que todo ser humano sueña y los sueños pertenecen a nuestro Yo.

7. APÉNDICE GRÁFICO. Obra final



Retrato del subconsciente I: "La bicicleta roja de Venus".

Francisco Javier Sanz Zarzuela, 2013.

Óleo sobre lienzo. 100 X 80 cm



Retrato del subconsciente II: "Metáfísica lírica".

Francisco Javier Sanz Zarzuela. 2013.

Óleo sobre lienzo. 101 x 76 cm



Retrato del subconsciente III: "La tormenta y el gato. Escalera de caracol".

Francisco Javier Sanz Zarzuela. 2013.

Óleo sobre lienzo. 92 x 73

8. AGRADECIMIENTOS

En este proyecto quería añadir un apartado de agradecimientos ya que lo veo necesario para poder dar como completo este trabajo, ya que sin una serie de personas y motivaciones no podría haber salido a la luz.

En un principio pensé que estos iban a ser los mejores cuatro años de mi vida ya que con mucho esfuerzo conseguí ingresar en la carrera de Bellas Artes. A pesar de una serie de factores inesperados que ocurrieron a lo largo de estos cursos, mi única motivación era la de conseguir mis objetivos con el mejor rendimiento posible, y aunque hubiera momentos en los que me hubiese rendido, siempre había algo que me motivaba a seguir.

Esta serie de motivos han sido principalmente la gente que me apoyaba desde el principio confiando en mí. Debo agradecer todo este trabajo a los profesores que han sido comprensivos, los que se han preocupado por la vida del alumno y por aquellos profesores que han conseguido distraerme por medio de sus clases magistrales para olvidar un poco lo triste que puede llegar a convertirse una vida.

Pero nada de todo esto hubiera sido posible sin el aplomo de mi madre, a la cual le debo y dedico las notas obtenidas a lo largo del grado, ya que ha sido la persona más importante de estos años y la única persona que ha confiado en mí incondicionalmente. Eternamente gracias.

A Natalia, mi tutora. Que gracias al empeño e intensidad a la hora del trabajo hemos podido conseguir un proyecto que pueda merecer la pena en el ámbito artístico, ya sea comunitario o personal, gracias.

A mi compañera de viaje, que aunque este haya acabado, estaré eternamente agradecido por todo lo que hizo por mí en los peores días de mi vida, gracias Marina.

Quiero agradecer la ayuda moral y física de quien son realmente mi familia, a mi tía Mari Carmen, y mis primos Hector y Ricardo, y por supuesto a mis abuelos Miguel y Ana, sin los cuales no podría haber llegado a terminar estos estudios.

Y en especial a mi padre y mi hermano, que desde un rincón del cielo podrán estar orgullosos de mí igual que yo lo estoy de ellos. GRACIAS POR TODO.

9. BIBLIOGRAFÍA

LIBROS

- AEPPLI, Ernst, *El lenguaje de los sueños*, Ed. Luis Miracle, 1951
- ARTEMIDORO de Daldís, *La interpretación de los sueños*, Ed. AKAL, 1999
- DALÍ, Salvador, *Diario de un genio*, Fabula Tusquets editores, 1964
- DALÍ, Salvador, *Los cornudos del viejo arte moderno*, Fabula Tusquets editores, 1956
- DALÍ, Salvador, *El mito trágico del Angelus de Millet*, Fabula Tusquets editores, 1963
- FREUD, Sigmund, *La interpretación de los sueños vol.1 vol.2 vol.3*, Ed. Alianza 1856-1939
- FARADAY, Ann, *El juego de los sueños*, Londres, Harper & Row, 1976
- GAYLE M. V. Delaney, *El mensaje de los sueños. Una nueva vía al autodescubrimiento y el desarrollo personal*, Ed. círculo de lectores, 1992
- HELLER, Eva, *Psicología del color. Como actúan los colores sobre los sentimientos y la razón*, Ed. Gustavo Gili, S.L. 2009
- KIERKEGAARD, Soren, *Temor y Temblor*, Buenos Aires, Editorial Losada, 2003.
- LORAYNE, Harry, *El poder de la mente y sus secretos*, Ed. I.M.O. Manso, 1966
- PEDROLA, Antoni, *Materiales, procedimientos y técnicas pictóricas*, Ed. ARIEL, 1998
- ROMERO, Luis Puelles, *Lo posible. Fotografías de Paul Nogué*, Infraleves, Cendeac, 2007
- ROSSET, Clement, *Lejos de mí. Estudio sobre la identidad*, Marbot ediciones. Publicado en francés en 1999, *Loin de moi*. 1ª edición España 2007
- SALAS, Emilio, *El gran libro de los sueños*, Ediciones Martinez Roca S.A. 1997,2002
- THOMSON, Laura, *Los surrealistas*, Lisma ediciones, 2009
- WILHELM, Richard, *I CHING El libro de las mutaciones*, Editorial EDHASA. 1977, 2007

XANDRÓ, Mauricio, *Interpretación científica de los sueños: símbolos y premoniciones en la noche*, Ed.Paraninfo, 1979.

Direcciones WEB

VIDEOS

El cerebro inconsciente: Poder (<http://tu.tv/videos/el-cerebro-inconsciente-poder>)
19.02.2013

¿Porqué soñamos? (http://www.youtube.com/watch?v=Th9iAybE_6A) 19.02.2013

El misterio de los sueños (<http://tu.tv/videos/el-misterio-de-los-suenos>) 19.02.2013

La interpretación de los sueños. Sigmund Freud.

(<http://psicomaxis.blogspot.com.es/2008/11/documental-la-interetacion-de-los-sueos.html>) 19.02.2013

<http://www.rtve.es/alacarta/videos/metropolis/metropolis-javier-tellez/1070135/>
02.05.2013

Maruja Mallo. Mitad ángel, mitad marisco

(<http://www.rtve.es/television/20130227/imprescindibles-profundiza-este-jueves-vida-obra-pintora-maruja-mallo-2-tve/387499.shtml>) 04.03.2013

ARTICULOS

<http://www.psicologia-online.com/ebooks/personalidad/jung.htm> 14.03.2013

<http://sped2work.tripod.com/faraday.html> 14.03.2013

<http://www.psicologia-online.com/ebooks/personalidad/adler.htm> 14.03.2013

<http://www.lavanguardia.com/lacontra/20110613/54170292294/los-suenos-son-los-mensajes-que-nos-envia-el-no-yo.html> 14.03.2013

http://www.infociegos.com/espanol/index.php?option=com_content&task=view&id=20&Itemid=46 14.03.2013

<http://www.aliciagalvan.com/articulos/suenos/tipos-de-suenos> 14.03.2013

<http://www.sitiohispano.com/suenos/tiposdesuenos.htm> 14.03.2013

<http://www.taringa.net/posts/info/3146595/Porque-So-amos-Dato-Interesante.html>
14.03.2013

http://www.arteinindividuoy sociedad.es/articulos/N16/Ana_Iribas.pdf 25.05.2013

PELICULAS

“*Cuéntame tu vida/Recuerda*” (“Spellbound”) de Alfred Hitchcock. Estados Unidos, 1945

“*Despertando a la vida*” (“Waking Life”) de Richard Linklater. Estados Unidos, 2001

“*El gabinete del doctor Caligari*” (“Das Kabinett des Doktor Caligari”) de Robert Wiene, Alemania, 1920

“*Los olvidados*” de Luis Buñuel. México, 1950

“*Los sueños*” (“Yume”) de Akira Kurosawa. Japón-EE UU, 1989

“*Más allá de los sueños*” (“What Dreams May Come”) de Vincent Ward. Estados Unidos. 1998

“*Ocho y medio*” (“Otto e mezzo”) de Federico Fellini. Italia-Francia, 1963

“*Origen*” (“Inception”) de Christopher Nolan. Estados Unidos. 2010

TEST I

Retratos del subconsciente

Test analítico del soñador

1.- ¿Sueñas a menudo? ¿Sueñas más en la noche o durante la siesta?

Siempre por la noche, ya que no me hecho siesta y cuando lo hago creo recordar que no sueño, pero me levanto cansadísima.

2.- A pesar de que los sueños transcurren en varios segundos, ¿tus sueños son extensos (una historia) o son simplemente escenas?

Son siempre historias, historias muy largas incluso despertarme volver a dormir y seguir con el sueño (pesadilla)

3.- ¿Hay algún factor (alimento, inquietud, etcétera) que provoque más fluidez en tus sueños?

No, duermo casi siempre igual, me despierto a lo largo de la noche un par de veces

4.- ¿Coinciden los símbolos que aparecen en los diccionarios que interpretan sueños con los que se reflejan en tus sueños?

Nunca me he puesto a comparar mis sueños con ningún libro

5.- ¿Eres capaz de controlar tus sueños?

Ojala

6.- ¿Se ha repetido el mismo sueño alguna vez? ¿Cuál?

Hace muchos años cuando era pequeña iba con una bici roja por el campo y me caía por un precipicio, antes de llegar al suelo siempre me despertaba.

7.- ¿Has tenido alguna vez un sueño premonitorio*? Coméntalo

No, nunca ya que son historias que pueden ser de la vida misma, guerras persecuciones

8.- ¿Has tenido alguna vez un sueño fisiológico*? Coméntalo

No, no me influye el exterior

9.- ¿Has tenido alguna vez un sueño inconsciente*? Coméntalo

No tampoco

10.- En algún sueño concreto, ¿Qué sensaciones has tenido durante o después del mismo (frio/calor, angustia/calma, etcétera)?

Angustia, taquicardias a veces me da miedo volverme a dormir de lo mal que lo paso

11.- ¿Qué elementos aparecen o recuerdas de tus sueños?

Mis sueños suelen ser guerras donde tengo que escapar, o simplemente persecuciones policiales y en muchas ocasiones sueño con campos de concentración nazis, también a veces con mi padre que es un maltratador. Sé que estoy soñando y no me puedo despertar muchas veces me tiene que despertar mi pareja porque estoy gritando: ¡Vale, Vale! ¡Para déjame! Ahí, ahí (gemidos angustiosos)

12.- ¿Qué colores aparecen o recuerdas de tus sueños?

A color como la vida misma

13.- Si hay algún sueño que te haya marcado a lo largo de tu vida y lo recuerdas con diferentes detalles explícalo.

No, no me ha marcado ninguno, lo paso mal en el momento, por eso los olvido.

14.- ¿Conoces “el diario de sueños”? Apunta tus sueños en una libreta que tengas en la mesilla de noche, así se facilitará el trabajo para retratar tu subconsciente.

No lo conocía, al leer esta pregunta lo busqué, me parece interesante. Pero realmente ahora mismo no me apetece retratar mi subconsciente ya que suele ser angustioso.

15.-Es necesario conocer la edad del soñador, así como el nombre puede ser el real, pseudónimo o anónimo.

Venus 23

TEST II

Retratos del subconsciente

Test analítico del soñador

1.- ¿Sueñas a menudo? ¿Sueñas más en la noche o en la siesta?

No sueño a menudo, o no me acuerdo. Suelo soñar más por la noche

2.- A pesar de que los sueños transcurren en varios segundos, ¿tus sueños son extensos (una historia) o son simplemente escenas?

Existen de los dos tipos pero son más frecuentes los sueños de historias breves o escenas

3.- ¿Hay algún factor (alimento, inquietud, etcétera) que provoque más fluidez en tus sueños?

Si, con cenas pesadas (si te duele el estómago o algo) y sobre todo si estoy inquieta, triste, preocupada...

4.- ¿Coinciden los símbolos que aparecen en los diccionarios que interpretan sueños con los que se reflejan en tus sueños?

Sólo he buscado un par de veces y la interpretación era muy difícil de hacerse por lo enrevesado del sueño

5.- ¿Eres capaz de controlar tus sueños?

Controlar no lo sé, pero alguna vez he soñado con algo me he despertado y si quería seguir soñando con ello porque era agradable he conseguido hacerlo

6.- ¿Se ha repetido el mismo sueño alguna vez? ¿Cuál?

Si, los típicos de que te estás cayendo o me persigue una pelota enorme de hormigón por una ladera.

También hay uno que se repite desde pequeña siempre que estoy muy angustiada, estoy en el gimnasio de mi antiguo colegio, y estoy montada como en un coche pero muy pequeño apretada, yo lo conduzco, este coche está girando todo el rato en un círculo que

cada vez es más pequeño. Hay otros coches, a veces uno a veces varios, pero sólo me importa uno y en ese coche va montado alguien que no quiero ver o me da miedo. A esa persona pocas veces la he conseguido llegar a ver y recuerdo de una vez que era una cara como un monstruo o una persona deformada gritando. Existen variantes, como que quien me persigue o gira es un caballo en vez de un coche, o que en el centro hay un palo o poste y cada coche está agarrado con una cuerda o lana gris. Curiosamente siempre que me despierto es porque tengo la sensación de que esa cara al estar al final de los giros tan cerca parece que esté casi encima de mí y me despierto como si fuera real.

7.- ¿Has tenido alguna vez un sueño premonitorio*? Coméntalo

Si, sobre todo de adolescente con los exámenes sorpresa, me pasó en varias ocasiones de despertarme preocupada por un examen que tenía al día siguiente porque lo había soñado y ser al final cierto.

8.- ¿Has tenido alguna vez un sueño fisiológico*? Coméntalo

Si, sobre todo con las temperaturas si tengo frío o calor en mi sueño también. Pero siempre me chocó uno muy curioso: Yo me quedé dormida pero avisé de que me despertaran como hiciera falta, así que como vieron que no había forma de despertarme comenzaron a echarme agua por la cara salpicándome. En mi sueño hacía un día precioso, y de pronto comenzó a llover mucho y a ponerse el cielo muy muy gris... recuerdo pensar (supongo que ya medio despertándome) que no tenía sentido que hubiera cambiado tanto el clima.

9.- ¿Has tenido alguna vez un sueño inconsciente*? Coméntalo

Si, con sueños en lo que me preocupa algo muy concreto de mi vida privada.

10.- En algún sueño concreto, ¿Qué sensaciones has tenido durante o después del mismo (frío/calor, angustia/calma, etcétera)?

Calor, sudores, angustia, incluso llorar....pero suelen ser tristes o pesadillas.

11.- ¿Qué elementos aparecen o recuerdas de tus sueños?

Aparece de todo, la verdad que tampoco puedo nombrar nada que tenga demasiada significación porque no se repite.

12.- ¿Qué colores aparecen o recuerdas de tus sueños?

Los colores reales de las cosas, aparecen de todos los colores, claro, en las pesadillas o angustias predominan los colores grises u oscuros.

13.- Si hay algún sueño que te haya marcado a lo largo de tu vida y lo recuerdas con diferentes detalles explícalo.

Sí, me ha marcado desde siempre el que he citado antes del gimnasio, y también otro que me asustó mucho de pequeña, estaba en mi cama y mi abuelo (estaba muerto hacía poco) se sentaba en una orilla y me empezaba a decir que no me preocupara por la separación de mis padres, hablaba un rato de ello y al final me despertaba y lo veía. Esta última parte de pequeña la concebía como real como si lo hubiera visto de verdad, pero con el paso de los años mi razón no me permite creerlo y pienso que simplemente siguió el sueño y en ese sueño me despertaba y lo veía.

14.- ¿Conoces “el diario de sueños”? Apunta tus sueños en una libreta que tengas en la mesilla de noche, así se facilitará el trabajo para retratar tu subconsciente.

El último que me acuerdo es de un sueño con calcetines de muchísimos colores, y montaba en ellos como si fueran toboganes o atracciones, o cuando eran pelotas botaba sobre ellos, era muy divertido. (Esa noche había recogido mi ropa y estaba enfadada porque tengo casi todos los calcetines sin pareja).

15.-Es necesario conocer la edad del soñador, así como el nombre puede ser el real, pseudónimo o anónimo.

24 años. Nerea.

TEST III

Retratos del subconsciente

Test analítico del soñador

1.- ¿Sueñas a menudo? ¿Sueñas más en la noche o en la siesta?

Sí, suelo soñar prácticamente siempre, tanto por la noche como en la siesta. Durante la noche los sueños son más largos, en la siesta son más cortos, pero más vívidos, y es cuando más probablemente sufra una parálisis del sueño.

2.- A pesar de que los sueños transcurren en varios segundos, ¿tus sueños son extensos (una historia) o son simplemente escenas?

En la mayoría de los casos son sueños donde se desarrolla una historia larga que va evolucionando y pasando por distintos escenarios y sucesos muy raros. En otras son como “minirelatos” cortos con principio y fin.

3.- ¿Hay algún factor (alimento, inquietud, etcétera) que provoque más fluidez en tus sueños?

Mis sueños son más tranquilos y coherentes cuanto más cómoda y relajada estoy. Si estoy agusto en mi cama, puedo dormir todas las horas que quiera sin tener que madrugar, y además ningún pensamiento me agobia, tengo sueños muy largos, apacibles y con más sentido que cuando estoy preocupada, donde todo se sucede rápido y sin ningún sentido.

4.- ¿Coinciden los símbolos que aparecen en los diccionarios que interpretan sueños con los que se reflejan en tus sueños?

No, no suelen coincidir. Por ejemplo, en los diccionarios de sueños siempre marcan que soñar que se te caen los dientes es “símbolo de que algo te preocupa mucho”, pero yo he soñado con ello sin estar especialmente intranquila por nada en particular.

5.- ¿Eres capaz de controlar tus sueños?

Cuando era más pequeña sí; antes de dormir me concentraba muchísimo en aquello con lo que quería soñar, y muchas veces surtía efecto. En otras ocasiones, dentro de mi sueño era capaz de controlar lo que pasaba. Recuerdo una vez que me pasé toda la

noche controlando un sueño a mi voluntad en el cual me subía a lo alto de un edificio y me tiraba una y otra vez (parando la caída a pocos centímetros del suelo, obviamente xd) sólo para disfrutar de la sensación de caída, como si fuera una atracción. Ahora ya no tengo tantos sueños lúcidos, sólo en ocasiones sí soy capaz de controlar pequeños detalles dentro de los sueños, cosa que sólo sucede, en mi opinión, cuando eres capaz de darte cuenta de que estás soñando. Es una sensación muy extraña, porque tú estás ahí tranquilamente por tu sueño, y de repente se te ilumina la bombilla y dices...”coño, si estoy soñando, pues ahora quiero que pase esto”.

6.- ¿Se ha repetido el mismo sueño alguna vez? ¿Cuál?

Sí, se suele repetir un sueño en el cual algo que gruñe y jadea me persigue mientras bajo a trompicones, en la semioscuridad, una escalera de caracol que parece infinita. Tras lo que podrían ser horas, salto los últimos escalones y me encuentro con una enorme y pesadísima puerta de hierro que tengo que empujar y que va cediendo muy lentamente con unos chirridos espeluznantes que se unen al sonido de aquello que me persigue, cada vez más cerca. Cuando por fin se abre, me encuentro de noche en medio de una llanura yerma, donde no hay absolutamente nada tras lo que esconderme de lo que huyo, y que se ilumina únicamente por los relámpagos de una enorme tormenta que se ve a lo lejos acercándose. En ese momento me rindo al no ver huida posible, y al girarme para ver qué es lo que me está dando caza, me despierto sin verlo.

7.- ¿Has tenido alguna vez un sueño premonitorio*? Coméntalo

Creo que nunca he tenido un sueño de este tipo

8.- ¿Has tenido alguna vez un sueño fisiológico*? Coméntalo

De este tipo sí, muchos. Sobre todo con los sonidos. Si me quedo dormida en el sofá, mi sueño va adaptándose a la serie que estén echando, y me meto dentro de ella. Es algo que me resulta muy curioso, porque fragmentos reales del diálogo de los personajes se mezclan con los que mi propio sueño inventa, creando un capítulo totalmente distinto (y por supuesto con mucho menos sentido).

9.- ¿Has tenido alguna vez un sueño inconsciente*? Coméntalo

Sí, supongo que todos hemos tenido algún sueño con sentido evidente. En el segundo caso, pues puede que sí y que yo haya sido demasiado torpe como para descifrar los

símbolos, y en el último caso... sí, también he tenido algún sueño que me ha dado la respuesta a un problema que tuviese, o una pista muy evidente de cómo solucionarlo.

10.- En algún sueño concreto, ¿Qué sensaciones has tenido durante o después del mismo (frio/calor, angustia/calma, etcétera)?

Pues en el que te he contado antes (el de la escalera de caracol) me suelo despertar muy angustiada y envuelta en sudor frío. En ocasiones también he soñado que estaba borracha, y la sensación dentro del sueño es realmente horrible, completamente mareada y sin poder mantenerme en pie.

11.- ¿Qué elementos aparecen o recuerdas de tus sueños?

Aparece de todo, no recuerdo nada en particular, excepto quizás los gatos. Siempre que en mi sueño aparece algún animal, es un gato.

12.- ¿Qué colores aparecen o recuerdas de tus sueños?

Pues hasta que no me preguntaste esto nunca me lo había planteado, pero me he ido fijando y tengo sueños de colores muy apagados y otros de colores muy vívidos. Sobre todo aparece mucho el color rojo en ellos, y aun cuando no aparece tanto, es más saturado que el resto.

13.- Si hay algún sueño que te haya marcado a lo largo de tu vida y lo recuerdas con diferentes detalles explícalo.

Huy sí... una vez estaba veraneando en el pueblo con mi madre, (mis padres están separados) y me quedé dormida en el sofá después de volver de fiesta. Comencé a soñar que mi madre venía y me despertaba y me decía... “Ya te vale, menuda borrachera te pillaste ayer, tu padre tuvo que ir a buscarte y te encontró dormida en unas peñas” y yo la miraba extrañada y le respondía “pero eso es imposible, papá y tú estáis separados, él no está en el pueblo con nosotros”. En ese momento mi madre me mira seriamente y me responde “Bueno, así es como sabes que en realidad estás soñando”. Ahí me desperté bastante asustada, la verdad.

14.- ¿Conoces “el diario de sueños”? Apunta tus sueños en una libreta que tengas en la mesilla de noche, así se facilitará el trabajo para retratar tu subconsciente.

Huy, esto me lo propuse hacer una vez de pequeña y a los cuatro días lo dejé. No soy muy constante, la verdad.

15.-Es necesario conocer la edad del soñador, así como el nombre puede ser el real, pseudónimo o anónimo.

Victoria Ripalda Tamame, 21 años