



**Universidad  
Zaragoza**

# **Trabajo Fin de Grado**

**ADQUISICIÓN Y USO DEL MORFEMA DIMINUTIVO EN  
ESTUDIANTES COREANOS DE ELE**

**ACQUISITION AND USE OF DIMINUTIVE MORPHEMES IN KOREAN  
STUDENTS OF ELE**

**Autor**

**Gonzalo Marcén Tenías**

**Directora**

**M<sup>a</sup> Luisa Arnal Purroy**

**Filología Hispánica**

**Facultad de Filosofía y Letras / Universidad de Zaragoza**

**Curso 2021/2022**

## **RESUMEN – PALABRAS CLAVE / ABSTRACT – KEY WORDS**

### **Resumen:**

En este trabajo se trata la relación existente entre el uso de la morfología diminutiva del castellano frente al uso de adjetivos y adverbios en el coreano. Se busca el encuentro entre ambos conceptos y cuáles son los procesos que siguen los estudiantes de castellano de origen coreano a la hora de emplear estos morfemas existentes en castellano los cuales no encontramos en el idioma asiático. Mediante un cuestionario se trata de llegar a la conclusión de si existe una relación directa entre ambas formas de comunicar el carácter diminutivo y si los morfemas elegidos por los estudiantes coreanos de ELE y las partículas existentes en su idioma pueden intercambiarse o si simplemente se produce una selección no reglada.

**Palabras clave:** estudiantes coreanos de ELE, morfología diminutiva, relación

---

### **Abstract:**

This paper deals with the relationship between the use of diminutive morphology in Spanish versus the use of adjectives and adverbs in Korean. The meeting between both concepts is sought and what are the processes followed by Spanish students of Korean origin when using these existing morphemes in Spanish which are non-existent in the Asian language. Through a questionnaire, the aim is to reach the conclusion of whether there is a direct relationship between both ways of communicating the diminutive character and whether the morphemes chosen by the Korean students of ELE and the existing particles in their language can be interchanged or if there is simply a non regulated selection.

**Keywords:** Korean students of ELE, diminutive morphology, relation

## ÍNDICE

<b>1. Introducción</b>	<b>3</b>
<b>1.1. Presentación del tema</b>	<b>3</b>
<b>1.2. Justificación y objetivos</b>	<b>5</b>
<b>1.2.1. Justificación</b>	<b>5</b>
<b>1.2.2. Objetivos</b>	<b>6</b>
<b>1.3. Problemas encontrados</b>	<b>7</b>
<b>1.4. Estructura del trabajo</b>	<b>8</b>
<b>2. Marco teórico</b>	<b>10</b>
<b>2.1. El diminutivo en castellano</b>	<b>10</b>
<b>2.1.1. El valor de pequeñez</b>	<b>12</b>
<b>2.1.2. El valor emotivo y afectivo</b>	<b>12</b>
<b>2.2. El valor apreciativo de pequeñez en el coreano</b>	<b>13</b>
<b>2.2.1. Los adverbios coreanos</b>	<b>13</b>
<b>2.2.1.1. Categorización gramatical</b>	<b>14</b>
<b>2.2.1.2. Categorización semántica</b>	<b>14</b>
<b>2.2.2. La adjetivación de verbos en coreano</b>	<b>15</b>
<b>3. Metodología</b>	<b>16</b>
<b>3.1. Introducción</b>	<b>16</b>
<b>3.2. Selección de informantes</b>	<b>17</b>
<b>3.3. Técnica de obtención de datos. El cuestionario</b>	<b>18</b>
<b>4. Análisis</b>	<b>21</b>
<b>4.1. Análisis de las variables</b>	<b>21</b>
<b>4.1.1 Edad</b>	<b>22</b>
<b>4.1.2 Años estudiando castellano</b>	<b>23</b>
<b>4.1.3 Nivel de castellano</b>	<b>25</b>
<b>4.1.4 Nacionalidad de los padres</b>	<b>26</b>
<b>4.2. Análisis de los ejercicios</b>	<b>27</b>
<b>4.2.1 Ejercicio de formación de palabras</b>	<b>27</b>
<b>4.2.2 Ejercicio de traducción coreano-español</b>	<b>30</b>
<b>4.2.3 Ejercicio de respuesta múltiple</b>	<b>35</b>
<b>4.2.4 Ejercicio de traducción español-coreano</b>	<b>38</b>
<b>5. Conclusión</b>	<b>45</b>
<b>6. Bibliografía</b>	<b>46</b>

### Anexo

**Anexo I: Ejercicios del cuestionario realizado**

**Anexo II: Resultado de los ejercicios del cuestionario**

# 1. INTRODUCCIÓN

## 1.1 Presentación del tema

El castellano se ha convertido en los últimos años en uno de los idiomas con más estudiantes a lo largo del mundo. Esto no solo se debe a una expansión del idioma por medio de la cultura, como por ejemplo la música y el cine, sino también al aumento considerable de los intercambios comerciales entre los países de habla hispana con el resto del mundo. Según *El español: Una lengua viva. Informe 2021* (CVC, 2021), se remarca el aumento considerable en el estudio del castellano, ya no solo en el ámbito europeo donde se aprecia que nuestro idioma se empieza a impartir cada vez más en institutos y universidades, sino que en el resto del mundo nos encontramos con algo parecido. En este trabajo me centro sobre todo los países de Asia Oriental siendo Corea, y su lenguaje, el objeto de estudio donde realmente se observa un aumento considerable en el aprendizaje del castellano siendo la segunda lengua extranjera para aprender después del inglés.

Con todo esto en cuenta voy a presentar a continuación cuales pueden ser los puntos más importantes que han impulsado a los países asiáticos y concretamente Corea al aprendizaje de nuestro idioma.

Apoyándome en el artículo *La enseñanza del español en Asia Oriental* (Taciana Fisac, 2000), voy a intentar presentar el tema del estudio de nuestro lenguaje y las curiosidades que han llevado al aprendizaje de este.

La imagen de España no siempre había sido la mejor para el continente asiático y es que siempre se nos ha cargado con una serie de estereotipos con los que se nos encasillan como vividores y vagos. Debido a los cambios políticos que se produjeron después de la segunda mitad del siglo XX, España consiguió abrirse al mundo y mostrar lo que realmente tenía que ofrecer. Esto hizo que con eventos como las Olimpiadas de Barcelona y la Exposición Universal de Sevilla, se considerase a nuestro país como un centro de cultura que no solo daba la oportunidad de nutrir intelectualmente, sino económicamente. Aunque España es el origen del castellano, muchos países asiáticos lo ven como un puente para posibles intercambios comerciales, no sólo con América del

Sur, sino con los Estados Unidos, donde actualmente el español está cobrando una gran importancia.

En concreto voy a centrarme en cómo la cultura de Corea (voy a referirme a Corea del Sur cada vez que nombre al país) ha asimilado nuestro idioma y cómo se ha percibido a lo largo de los años, además de que ha suscitado mi interés para elegir este país en concreto. Y es que aunque la historia de los primeros contactos entre España y Corea se remonta al siglo XVI, prefiero centrarme en cómo los primeros centros de estudio de español en Corea se inauguraron entre 1948 y 1955, siendo la Universidad Hankuk de Estudios Extranjeros la única que se conserva hoy en día de estos dos centros iniciales. Desde ese momento se han abierto diversos centros de estudios, academias, institutos de habla hispana y departamentos donde se imparten asignaturas que no solo se centran en la enseñanza del español, sino en aspectos como la historia, literatura e incluso la economía. A día de hoy nos encontramos con que en Corea se ha producido un aumento considerable en el estudio del español que se puede observar en el crecimiento de artículos de interés por el idioma en Corea gracias a autores como Lee Manki y Son Jyeun de la Universidad Nacional de Seúl donde en *La difusión del español en Corea, y la interferencia del coreano y del inglés en el aprendizaje del español* (Lee&Son, 2009) nos resaltan:

En Corea hoy en día, cada vez hay mayor interés en el español comparando con la presencia de otras lenguas extranjeras, a excepción del inglés. Especialmente en las universidades, se están abriendo nuevas clases de español no obstante carecen de un departamento especializado (Lee&Son, 2009: 1)

Con todo esto en cuenta, el tema principal de este trabajo fin de grado gira en torno a uno de los elementos que tenemos en el castellano y que el coreano no tiene, la existencia de morfemas de carácter diminutivo. En los siguientes apartados aportaré información sobre el porqué de la elección del tema, los objetivos que busco conseguir y los problemas con los que me he encontrado mientras realizaba esta investigación.

## 1.2 Justificación y objetivos

### 1.2.1 Justificación

Ahora solo queda una duda que resolver y es ¿Por qué elegir Corea frente al resto de países de Asia Oriental? La respuesta es sencilla y se debe a que en los últimos años Corea, al igual que sucedió con España en los 80, ha comenzado a tener una expansión cultural muy importante gracias a la popularidad de su música y filmografía. Todo este boom cultural ha hecho que no solo se muestra otra faceta mucho más interesante del país, sino que ha creado un puente para el intercambio de culturas haciendo que muchas personas se quieran acercar a Corea mediante el estudio de su lenguaje. Todo esto no sólo ha enriquecido al país con una ola de nuevos turistas, sino que su mercado ha aumentado considerablemente gracias a la ola del “k-pop”.

Otra de las principales razones por las cuales he querido abordar el coreano frente a los usos diminutivos mencionados en el apartado anterior, es mi propia experiencia con el idioma. Comencé a estudiar coreano hace unos años y es en ese momento de aprendizaje donde me di cuenta que muchas de las estructuras que nosotros tenemos para comunicarnos no existen dentro del idioma asiático, así mismo, algunas estructuras que ellos tienen, no existen en el castellano. De ahí nace mi curiosidad por intentar crear un puente que pueda explicar cuáles son las posibles relaciones que existen dentro de ambos idiomas, y una de las herramientas más interesantes que tenemos en el español es la amplitud con la que mostramos afectividad en el habla, en concreto el uso de morfemas diminutivos. Por esto mismo, y fijándome en otros estudios realizados sobre el tema de los diminutivos como la tesis doctoral *La enseñanza del diminutivo en Español como Lengua extranjera a sinohablantes a través de contenidos audiovisuales españoles e hispanoamericanos* (Jingyuan Hu, 2020) nació en mí la pregunta de cuál sería el caso en cuanto a la relación que puede existir entre el coreano y el español.

## 1.2.2 Objetivos

El objetivo principal de este estudio es poder averiguar si alguna de los adverbios o adjetivos que utilizan en el coreano con intención apreciativa tienen una relación directa con nuestros usos del diminutivo. Es decir, si alguna de las estructuras que ellos tienen se puede traducir de una manera directa a algunos de nuestras partículas y si es así, cuál sería el proceso que utilizan para elegir cuales son, de la gran extensión de morfemas, los que prefieren usar.

En lo que concierne al castellano en el trabajo me centro en los usos de tres morfemas diminutivos en concreto intentado alejarme del gran cuerpo que tenemos y por hacer la tarea más amena a los sujetos que han realizado el cuestionario. Los dos primeros morfemas elegidos son los más habituales, así como un tercero que actúa como control: -ito/ita, -illo/illa e -ín/ina.

Así como sucede con el español, en cuanto al coreano, me voy a centrar únicamente en analizar si los tres adverbios siguientes tienen alguna relación directa con los usos morfológicos del español de carácter diminutivo: 너무, 아주, 매우 [nλmu, adzu, mɛu] Todos ellos cuentan con un significado parecido a lo que en español consideramos nuestros adverbios ‘muy/mucho’. Además, de estos adverbios, también he seleccionado el adjetivo ‘pequeño’ que proviene del verbo 작다 [tsak̚ta] (ser pequeño) y que en los ejercicios que más adelante explico viene expresado en su forma adjetiva 작은 [tsagun] ‘pequeño’.

Por esta razón este trabajo fin de grado busca poder responder a la duda de si las expresiones de diminutivo y los adverbios y expresión 작은 [tsagun] tienen una cierta relación.

¿-ito/ita, -illo/illa, -ín/ina = 너무, 아주, 매우 [nλmu, adzu, mɛu] y el adjetivo 작은 [tsagun]?

### 1.3 Problemas encontrados

Con todo lo anterior, lo único que nos queda es poder pensar en una forma en la que abordar este tema. Desgraciadamente no existe tanta información en lo que se refiere a usos de diminutivos y la relación que encontramos con el propio idioma coreano. Una de las barreras principales, es que, aunque yo he intentado en este trabajo poder ver la interferencia que tiene el propio idioma coreano en el aprendizaje del castellano a lo que diminutivos se refiere, toda la información que se encuentra mediante artículos o tesis se basa en conceptos mucho más generales y no centrándose en este tema en concreto.

De aquí nace una de mis primeras dudas, si no tengo información en la que respaldarme y lo único con lo que cuento es con las bases gramaticales de cada uno de los idiomas, ¿Cómo creo un puente que pueda unir ambos conceptos?

Por una parte, lo primero a lo que me enfrenté es a averiguar por ambos idiomas, cuáles son los usos del concepto de pequeñez o el valor apreciativo. En cuanto al coreano recurrí a *Korean: A comprehensive grammar* (Yeon&Brown, 2013) dirigido por las investigadoras del centro de SOAS de la Universidad de Londres. En este pequeño manual empecé a recabar la información necesaria sobre los conceptos de adverbios generales *너무*, *아주* y *매우* [nɒmu, adzu y meu]. Y en cuanto al uso de los adjetivos, como ya he explicado, simplemente se basa en la formación de adjetivos a través de verbos, algo que no tuve tantos problemas porque ya conocía la teoría al haber estudiado el idioma.

En cuanto a los sufijos apreciativos diminutivos del español, conocía obviamente el concepto de estos y los posibles usos, pero tuve que recurrir a la *Nueva Gramática de la Lengua Española* de la RAE y ASALE (2009) para poder asegurarme de que todas las definiciones y términos que usaba en el trabajo estaban respaldados por la institución.

Por otra parte, como he explicado, ya tenía las definiciones y usos en ambos idiomas, ahora solo me faltaba una forma de poder demostrar o desmentir la relación en el uso de los morfemas diminutivos españoles para estos hablantes coreanos. Para poder realizar esto, había preparado una serie de ejercicios muy sencillos que expongo y explico más adelante, con la intención de que los participantes coreanos los realizan, pero ¿de dónde sacaba yo sujetos que estuviesen dispuestos a ayudarme? Obviamente nos separan miles

de kilómetros, así que la forma más fácil de solventar esto era contactando algunas universidades en Corea que tuviesen un departamento de lingüística y literatura hispánica y que estuviesen dispuestas a ayudarme con sujetos para los ejercicios que tenía pensados. Pude contactar con dos universidades que accedieron a ayudarme en este proyecto, la Universidad Nacional de Seúl y la Universidad Hankuk de Estudios Extranjeros. Con estos dos problemas solventados pude ponerme en marcha y empezar la recolecta de datos.

#### **1.4 Estructura del trabajo**

Teniendo todo lo anterior en cuenta este trabajo va a estructurarse de la siguiente forma para que todo quede explicado de la mejor manera posible.

En primer lugar se expondrá el marco teórico sobre la materia. En este apartado lo que se pretende es dar las nociones básicas de los conceptos que se van a estar explicando durante todo el análisis. Se explicará tanto el uso del diminutivo en español centrándonos sobre todo en los tres morfemas que he mencionado antes, así como la definición de lo que se conoce como morfema apreciativo. Además se explicarán las tres partículas coreanas expuestas con anterioridad definiendo los valores de cada una así como el origen de estas. También explicaré como se realiza la formación de adjetivos que proceden de verbos, pero solo los que tienen terminaciones determinadas ya que en coreano existen varias terminaciones verbales y conjugaciones.

En segundo lugar expondré la metodología que voy a emplear en el trabajo, de esta forma expondré cuáles son las principales finalidades del método elegido, así como los procesos de selección de informantes y variables. Mientras que la segunda parte de este apartado se va a centrar en explicar el cuestionario que he realizado, de esta manera se busca dejar clara la intención de este con la definición de cada uno de los ejercicios así como los principales objetivos que se buscan conseguir con cada uno de ellos.

En tercer lugar se expondrá lo que se considera el cuerpo principal de investigación del trabajo o el análisis de la materia a investigar. En esta parte explicaré como ha sido el proceso de obtención de datos entre otros asuntos. Se dejará claro cuáles son los factores principales que he utilizado para discriminar las pruebas obtenidas e iré analizando cada uno de los ejercicios que han realizado los sujetos, así como la

realización de una pequeña disertación a modo de aclaración de los resultados obtenidos en estas encuestas.

Finalmente se realiza una pequeña conclusión que intentará recapitular todos los resultados obtenidos queriendo dar luz a la materia de investigación. Se pone en contexto el resultado obtenido con todo el marco teórico y se intenta enmarcar de la forma más breve y concisa posible los resultados de las encuestas con sus definiciones realizadas en la metodología.

## 2. MARCO TEÓRICO

Con todos los conceptos expuestos en el apartado de introducción anterior, quizás se queda en duda cada uno de estos ya que no se ha profundizado en ellos. En este apartado de marco teórico se presentan las principales definiciones y conceptos de las partículas tanto del carácter apreciativo de los sufijos diminutivos, así como las partículas superlativas y la formación de adjetivos mediante verbos en el coreano.

### 2.1 El diminutivo en castellano

Lo primero es comenzar por el concepto de los diminutivos y apoyándome en la *Nueva Gramática de la Lengua Española* (RAE, 2009) podríamos introducir estos sufijos de carácter apreciativo como aquellos que añaden una valoración tanto a personas como a objetos. En este trabajo se presenta el concepto de valoraciones de carácter tanto objetiva como subjetiva que se centra sobre todo en el tamaño menor de objetos y en la introducción de sensaciones y emociones relacionadas a las palabras que se adhieren. Para contextualizar más el cuerpo del trabajo cabe resaltar que los morfemas también se pueden clasificar como derivativos o flexivos, siendo los morfemas derivativos aquellos ligados a las formaciones de palabras mediante la afijación, mientras que los morfemas flexivos aportan información que tiene que ver con el género, número, persona, tiempo, aspecto, modo e incluso caso. En este caso el uso de estos morfemas diminutivos se podría considerar como derivativos debido a que no altera la categoría de la base.

Además alguno de estos morfemas que presento en el trabajo producen una serie de cambios en cuanto a la acentuación donde vemos cambios acentuales de palabras llanas a agudas libro > librín o las agudas en llanas nariz > naricita. Incluso podemos ver en algunos ejemplos donde se muestran alternancias de las voces en palabras que contienen diptongos: caliente > calentito donde se observa una desaparición del diptongo cuando añadimos un sufijo. Esto se debe principalmente a una mayor facilidad a la hora de la pronunciación de estas palabras.

En este trabajo se ha buscado el uso de palabras que sí admiten el uso de estos morfemas, pero no todas las palabras admiten el empleo de estas. Por ejemplo, ‘proporcionan un ejemplo de las primeras voces acabadas en –i o en –u (jabalí, menú, tribu), las aguas en –ó (rondó) y en –d (verdad, virtud)’ (RAE y ASALE 2009, 166).

Para poder hacer una clasificación más atenta de nuestros morfemas podemos ver que según Fernando Lázaro Mora (1999) tenemos una amplia variedad de sufijos. Comenta que podemos dividirlos en tres categorías principales: diminutivos, aumentativos y peyorativos. Todos estos morfemas cumplen además la misma función que otras formas que utilizamos en el castellano como las exclamaciones e interjecciones (el uso de *chuchó* frente a *perro* da ese valor apreciativo sin el uso de morfemas). En este trabajo abarcamos la primera categoría como ya se ha venido hablando en el apartado de introducción, esos morfemas diminutivos son *-ito*, *-illo* e *-ín*. A continuación se va a hacer una explicación de los mismos teniendo en cuenta tres elementos: el valor o no afectivo, la importancia del género y la formación de las palabras por sufijación.

Por una parte es necesario saber cuáles son las principales funciones de nuestros morfemas elegidos para poder saber cómo clasificarlos más adelante. Los usos de los tres se amoldan a distintas situaciones y si atendemos a lo que Lázaro Mora expone ‘la diferencia que hay entre *-ito* e *-ico*, por un lado, e *-illo* es que «mientras en *ito* e *ico* siempre se advierte un modo de afecto, en *illo* sólo hay la idea de disminuir alguna cosa sin otra consideración, ni de amor, ni de afecto» (Lázaro Mora, 1999, p 4650). Es por esto mismos que podemos entender que el valor de *-ito* se enlaza a un uso más apreciativo frente a la falta de afectividad que puede llegar a tener *-illo*. Así como se referencia al uso del sufijo *-ín* como un valor afectivo cercano al uso del primero.

Otro de los aspectos que cabe recalcar es que, aunque como se ha mencionado antes, estos morfemas son de carácter derivativo, tienen una cierta característica flexiva debido a que los morfemas se generan con dos pares ligados al género que van acorde a la raíz de la palabra a la que se adhieren. Esto quiere decir que nuestros sufijos son *-ito/ita*, *-illo/illa* e *-ín/ina* dependiendo con que palabra se realiza la derivación: *niño* > *niñito* mientras que *niña* > *niñita*. Sin embargo no quiere decir que esta norma siempre se cumpla debido a que encontramos algunas palabras que no siguen estas reglas de concordancia: *mano* > *manito* si no que sería *mano* > *manita*, aunque estos ejemplos se consideran casos anómalos.

Finalmente otro de los aspectos que es relevante en este apartado es poder saber cómo se produce esta adhesión a las raíces de las palabras. Lo que se explica es que existen tres situaciones mediante las cuales se pueden sufijar y que cada una de ellas sucede de forma aleatoria según la raíz de la palabra, esto quiere decir que no existe ninguna

norma que estipule concretamente cuando o como se pueden usar los morfemas. Existen tres posibilidades: el sufijo se añade directamente sin ningún cambio en la palabra (árbol + ito > arbolito), el sufijo se añade a la palabra tras la desaparición de una pérdida vocalica (casa + ita > casita) y por último la necesidad de la aparición de infijo que una la raíz con el morfema (bastón + c + ito > bastoncito)

### 2.1.1 El valor de pequeñez

Como he resaltado existen diversas funciones del sufijo, así que cabe explicar el concepto de función conceptual que se explica en el capítulo *La derivación apreciativa* (Lázaro Mora, F, 1999). En este capítulo lo que nos expone el filólogo son los distintos parámetros mediante los cuales se puede llegar a clasificar los morfemas. Aquí se nos explica que una de las funciones básicas de los diminutivos suele ser la que se refiere a la pequeñez y que se liga a un valor nocional. Aunque se nos resalta el valor de pequeño, podemos encontrar otros dos como pueden ser la diferenciación de especies y otro valor de pequeñez en el que no se percibe ningún tipo de sincronía mediante procesos de lexicalización. De esta forma podríamos entender que los morfemas que presento en el trabajo podrían categorizarse de esta siguiente manera en cuanto a funciones conceptuales de pequeñez:

Morfemas con indicación de tamaño menor, esto nos indica que las palabras que reciben estos procesos de sufijación se les está añadiendo un valor con el que se busca dar a entender que son de un tamaño reducido: -ito/ita e -ín/ina

Lexicalizados, estos nos intentan explicar cómo no existe una relación directa entre la palabra base sobre la que se aplica el sufijo y el resultado de la palabra tras la sufijación, como por ejemplo el caso de cama y camilla donde se produce un cambio en el significado: -illo/illa

### 2.1.2 El valor emotivo y afectivo

Regresando a otros valores propios de los sufijos y viendo que no solo existen los valores de pequeñez, nuestros morfemas tienen otras funciones como la de valor afectivo. Con este tipo de morfemas lo que nos encontramos es una introducción que sobrepasa lo literal que tiene el sentido de pequeñez, algo que se nos explica en *Noción, emoción y fantasía en los diminutivos* de Amado Alonso (1996). En este trabajo lo que

nos resalta, es que, aunque nos encontramos con uso generalizado de los morfemas afectivos, en el caso del uso diario nos vamos a encontrar con la función emocional frente a la de pequeñez. En este caso los dos morfemas más generalizados en uso con esta intención de emotividad serían tanto –ito/ita e –illo/illa.

## **2.2 El valor apreciativo de pequeñez en coreano**

Se ha presentado hasta ahora conceptos que ya conocemos, ahora llega el turno de explicar los conceptos de pequeñez en coreano. En este apartado se va a explicar brevemente cuales son los dos procesos principales mediante los cuales, los hablantes coreanos tienden a añadir un valor apreciativo en su habla del día a día. Por una parte se va a exponer la existencia de lo que para nosotros serían un conjunto de adverbios que indican intensidad. En este caso solo he escogido tres de ellos debido a la enorme extensión que supondría tomar todos ellos. Por otra parte, lo que voy a intentar explicar son los procesos mediante los cuales se toman los verbos del coreano y se realiza la transformación de estos en adjetivos, lo que se conoce en castellano como adjetivación de verbos.

### 2.2.1 Los adverbios coreanos

Pensando en la serie de problemas que había encontrado en el apartado anterior, donde no encontramos ningún tipo de correlación de sufijos afectivos en coreano, cabía la duda de si existiría alguna partícula que pudiésemos compartir entre ambos idiomas. Sorprendentemente tanto el castellano, como el coreano, comparten entre sí la existencia de una variedad enorme de adverbios, y entre ellos, los que implican un valor afectivo. En este apartado sobre los verbos coreanos voy a apoyarme en *Korean: A comprehensive grammar* (Yeon&Brown, 2013) donde se nos explica por completo cuáles son las diferentes categorías que podemos encontrar en cuanto al mundo de los adverbios en el idioma asiático.

Los adverbios en coreano se entienden como partículas que de normal modifican verbos aunque podemos encontrar algunos que modifican otros elementos de las frases, exceptuando sujetos, e incluso frases completas. Como sucede con el castellano podemos hacer un análisis de estas partículas en un nivel gramatical y un nivel

semántico, así que voy a intentar categorizar las tres partículas que he elegido en este trabajo bajo esas dos alas.

### 2.2.1.1 Categorización gramatical

En cuanto a categorización gramatical nos encontramos con dos categorías sobre la que se recogen nuestra selección.

Por una parte podemos ver lo que se consideran adverbios propios que son aquellos que no se derivan de ningún otro tipo de palabra y que funcionan únicamente como adverbios. Es en esta categoría donde encontramos los adverbios 아주 y 매우 [adzu y mɛu] que tendrían como significado principal ‘muy’.

Por otra parte nos encontramos con adverbios derivados que son aquellos que provienen de otras clases de palabras siendo verbos descriptivos las principales fuentes de producción de este tipo de adverbios. Es en esta categoría donde recogemos el adverbio 너무 [nɛmu] ya que pertenece a un conjunto de adverbios que derivan etimológicamente de verbos descriptivos mediante la derivación de sufijos -오/우 [-o/u]. Sin embargo, por desconocimiento de los hablantes nativos, estos adverbios se consideran formas fijas en la gran mayoría de diccionarios. La derivación se produce de la siguiente manera:

$$\text{넘} > \text{너} + \text{ㅁ} + \text{우} > \text{너무} \text{ [nom} > \text{n}\Lambda + \text{m} + \text{u} > \text{n}\Lambda\text{mu}]$$

Partimos de 넘 [nom] que significa ‘exceso de’ y se le añade el sufijo 우 [u]<sup>1</sup> consiguiendo de esta forma el resultado del adverbio mencionado anteriormente.

### 2.2.1.2 Categorización semántica

En cuanto a esta clasificación semántica nos encontramos los propios significados que tienen cada uno de estos adverbios. A diferencia de la anterior clasificación esta es mucho más sencilla porque la categorización es mucho más simple y las partículas elegidas recaen todas sobre la misma clasificación.

---

<sup>1</sup> Se añade el sufijo u para en la partícula nom debido a que esta termina en consonante y es necesario que se produzca para poder crear el adverbio buscado.

Los tres adverbios se consideran de carácter gradual, esto quiere decir que su uso normal tiende a relacionarse con valores de intensificación o de atenuación. Se remarca que únicamente se utilizan con verbos descriptivos y nunca con verbos progresivos, aunque ciertos adverbios como 아주 [adzu] si pueden utilizarse. En este caso el valor semántico que tienen estos tres adverbios serían con el significado de ‘mucho’ y ‘demasiado’, pudiendo intercambiar 아주 y 매우 [adzu y meu] gracias a su categoría gramatical, cayendo ambos en el primer significado y teniendo 너무 [nɛmu] bajo el segundo significado por su carácter derivativo.

### 2.2.2 La adjetivación de verbos en coreano

Para poder cubrir la parte de metodología y el análisis principal del trabajo es necesaria explicar la teoría que hay detrás de la formación de adjetivos en el coreano, en concreto del único adjetivo que he utilizado en las frases de los cuestionarios realizados, el adjetivo pequeño. En este caso voy a apoyarme en el libro sobre gramática *Korean from zero! 2* (Trombley et al., 2018).

La teoría de formación de adjetivos a partir de verbos es muy sencilla y se basa simplemente en la utilización de la raíz del verbo y añadir un sufijo. Existen dos situaciones, una de ellas es la aparición de lo que se conoce como 받침 [pãtʃʰim] que se traduce como la existencia de un verbo que termina en consonante y la otra situación se produce cuando hay verbos que no terminan con consonante o 받침 [pãtʃʰim]. Simplemente, en el caso de tener una consonante añadimos el sufijo 는/은 [nun/um] y si no existe simplemente se añade la grafía ㄴ [n] en la base de la palabra. Véase:

작다 [tsak̃ta] (ser pequeño) > 작 [tsak̃] termina en consonante así que añadimos 은 [um] > 작은 [tsagum] (pequeño)

크다 [k̃huda] (ser grande) > 크 [ku] no termina en consonante así que añadimos ㄴ [n] > 큰 [k̃hun] (grande)

### **3. METODOLOGÍA**

#### **3.1 Introducción**

El principal objetivo de la investigación gira en torno a la relación o posible relación existente entre los usos del valor apreciativo del coreano mediante el uso de adverbios y adjetivos, y cómo se traslada al uso de morfemas diminutivos del castellano. Con esto lo que se busca, como se ha explicado en el apartado de objetivos, es crear un puente que pueda mostrarnos si en el proceso de traducción y habla de las personas coreanas que hablan castellano se produce una unión entre alguna de sus partículas con alguno de nuestros sufijos diminutivos o, si de lo contrario, el proceso con el que los hablantes usan nuestro valor de diminutivo es completamente arbitrario y aleatorio.

Lo que se busca con este trabajo es simplemente intentar esclarecer un poco la materia y abrir una senda consistente que pueda llevar a posibles investigaciones más rigurosas de la materia que se expone.

En este trabajo la obtención de datos se centra en el uso de un cuestionario google en el que se presentan una serie de ejercicios de castellano que siguen la temática de los usos de diminutivos de carácter apreciativo. Este cuestionario google es completamente privado y ha sido enviado únicamente a Noelia Núñez Preza, profesora de castellano del departamento de Lingüística y Literatura Hispánica de la Universidad Hankuk de Estudios Extranjeros, para la realización en periodo lectivo con el fin de evitar que otras personas ajenas al cuerpo estudiantil de la universidad accedieron a este. Toda la dinámica de esta misma encuesta se presentará a continuación en el siguiente apartado pero, para poder contextualizar esta metodología, es necesario explicar los puntos principales de esta, debemos saber donde se centra la investigación, a quien va dirigida y la cronología de la misma.

La investigación se produce en Corea, donde nos encontramos los principales puntos donde encontrar a los informantes que formarán parte de los test realizados. El punto que se busca en común es enlazar estos conceptos de carácter apreciativo en ambos países, por lo tanto la elección de las zonas donde se toman las muestras es necesariamente aquellas en las que se hablan los idiomas que se tratan en esta investigación. Todo esto teniendo en cuenta que en España no se buscan informantes

debido a que el lugar principal donde se pretende obtener los datos es la región donde se realizan los estudios, principalmente el país asiático. Además, para centrar más el lugar donde se realizan los Cuestionarios, es la Universidad Hankuk de Estudios Extranjeros donde se han buscado los principales sujetos para este trabajo.

Obviamente al encontrarnos ante una investigación que busca observar las tendencias de uso de hablantes de castellano como LE (lengua extranjera), los principales sujetos van a ser estudiantes que hayan realizado cursos de aprendizaje de nuestro idioma en la universidad nombrada anteriormente. En cuanto a la cantidad de informantes que tenemos en este Cuestionario, vamos a encontrarnos con una muestra que oscila de 20 a 30 sujetos que han realizado este mismo.

Finalmente es necesario recalcar la cronología del mismo, esta investigación se centra en un marco cronológico que va desde febrero hasta junio de 2022. Esto quiere decir que la información, por el carácter del trabajo, es actual y busca reflejar la realidad de estos estudiantes que estudian español en el país asiático a día de hoy.

### **3.2 Selección de informantes y variables**

Para comenzar con la información del Cuestionario primero tenemos que saber cuáles son las variables con las que vamos a trabajar. En este test lo que se ha requerido a cada uno de los diferentes sujetos son cuatro datos de carácter personal para poder realizar un mejor análisis de los resultados obtenidos de los Cuestionarios. A parte de estos datos personales, se ha pedido a cada uno de los estudiantes que proporcionasen sus correos para poder realizar verificaciones de los sujetos en caso de duda.

En primer lugar, uno de los datos que se ha preguntado a los sujetos es su edad. Con esto lo que se busca es simplemente saber el rango de edades con el que se está trabajando, no tiene un especial interés, simplemente es de carácter informativo para que se muestre que los propios sujetos que han realizado el Cuestionario son estudiantes del lenguaje y que se encuentran en una enseñanza superior.

En segundo lugar, se ha requerido que los estudiantes aportaran cual es su nivel de castellano. Esto nos permite saber el nivel que estos estudiantes creen poseer y de esta forma, si es necesario agrupar los resultados de los Cuestionarios conforme al nivel de cada uno de los alumnos para comprobar sus competencias.

En tercer lugar, se ha buscado saber cuánto tiempo llevan estudiando el idioma. Esto se debe a que puede ser que algunos sujetos no hayan comenzado sus estudios dentro de la universidad Hankuk, sino que ya tengan una formación anterior a la de carácter universitario.

Finalmente, el tema de la multiculturalidad. Tomando información en *La cultura de Corea del Sur: Un país profundamente confucionista* (Centro de Estudios Asiáticos UANL, 2017), Corea no es uno de los países con mayor multiculturalidad debido a una noción de pureza de raza y un miedo a “contaminarse” mediante el contacto con otras culturas. Este parámetro se ha utilizado simplemente para saber si alguno de los sujetos tiene un bagaje cultural diferente al del resto, ya que ya no solo hablamos de interferencia del coreano y del inglés en el estudio del castellano, sino que ya entraría en juego una posible segunda lengua materna que pudiese comprometer el resultado del cuestionario.

### **3.3 Técnica de obtención de datos. El cuestionario**

Como ya he explicado con anterioridad la idea principal se centra en la realización de un test que está preparado para entender la forma en la que los estudiantes o hablantes de español aplican los conocimientos de los sufijos diminutivos a la hora de traducir frases de su propio idioma. En este test vamos a encontrar tres tipos de ejercicios principales, por una parte ejercicios de traducción del coreano al castellano y viceversa, así como un ejercicio de construcción de diminutivos y otro de respuestas múltiples.

Ejercicios de traducción: en el test vamos a encontrarnos con dos ejercicios en los que se busca que los sujetos realicen ejercicios sencillos de traducción. Vamos a encontrar, como he mencionado antes, ejercicios donde se aportan frases en coreano para que los alumnos traduzcan al castellano usando sufijos diminutivos. También veremos ejercicios con frases en castellano donde se pide que los sujetos traduzcan una palabra en concreto que contiene un diminutivo, al coreano.

En el ejercicio de traducción del coreano al castellano se presenta a los sujetos diez frases donde se remarca entre paréntesis la palabra en la que se busca el uso de un sufijo diminutivo. En el propio enunciado se especifica la necesidad de usar los tres sufijos que se han comentado en los apartados anteriores, -ito/ita, -illo/illa e -ín/ina. Además se

pide a los alumnos que eviten utilizar los adverbios del castellano muy/mucho/demasiado cuando realicen sus traducciones. Un ejemplo de este ejercicio:

Enunciado a traducir: 이 고양이는 (너무 작아요) [i koyaŋinun nλmu tsakayo] ‘Este gato es muy pequeño’

Respuesta esperada: pequeñísimo/pequeñito/pequeñillo

Mientras que en el ejercicio de traducción del castellano al coreano se pide a los sujetos lo contrario. Se dan diez frases en castellano donde nos encontramos palabras entre paréntesis que contienen sufijos diminutivos y se pide a estos que realicen la traducción que crean conveniente. Un ejemplo de este ejercicio:

Enunciado a traducir: Mi (hermanita) de cinco años toca el piano

Respuesta esperada: 여동생 [yλdoŋshɛŋ] ‘hermana pequeña’

Respuestas múltiples: en este tipo de ejercicio se presenta a los sujetos diez frases en castellano donde se muestra una palabra inacabada donde solo se encuentra la raíz. Lo que se pide en este ejercicio es que seleccionen cuál de las opciones de sufijo diminutivo creen que puede ser más adecuada para cada frase. Un ejemplo de este ejercicio:

La cas... de María es muy bonita:

-illa            -ita            -iña

Construcción de palabras con diminutivos: este tipo de ejercicios es una de las formas más fáciles de no solo saber si el estudiante puede discriminar el uso de determinados diminutivos, sino el uso de estos a la hora de crear palabras. En este ejercicio encontramos diez frases completas donde, a diferencia del anterior ejercicio de respuesta múltiple, se le pide al sujeto que con la palabra que aparece entre paréntesis, forme la versión de esta con un sufijo diminutivo. Al igual que en los ejercicios de traducción se les pide que utilicen el sufijo –ito/ita, -illo/illa e –ín/ina. Un ejemplo de este ejercicio:

Enunciado de ejemplo: El médico le ha dicho a Carlos que puede tomarse una \_\_\_\_\_ (copa) de vino con la comida

Respuesta esperada: copita

## **4. ANÁLISIS**

En este apartado se pasa analizar todos los datos recabados mediante los Cuestionarios realizados a los sujetos de la Universidad Hankuk de Estudios Extranjeros. Para ello voy a tener en cuenta los datos obtenidos de los participantes, que en este caso se han ofrecido 26 sujetos para este pequeño apartado de investigación.

La idea se centra en un análisis principal de las variables que quedaban expuestas en el apartado anterior para poder clasificar y ver cuáles son las características de los informantes de este trabajo. Por otra parte, la segunda parte de este análisis se centra sobre todo en el estudio de los resultados de los ejercicios expuestos y explicados en el apartado 5.2.2. De estos ejercicios es de donde se sacarán las principales conclusiones en lo que se refiere a los usos del castellano por alumnos coreanos que estudian nuestro idioma.

Como se ha remarcado en la introducción del proyecto, el objetivo principal es poder llegar una conclusión clara que nos relacione los conceptos de pequeñez del coreano y el castellano, basándose el primer idioma en el uso de adverbios y adjetivos, y en el caso del castellano mediante el uso de diminutivos apreciativos que den un significado tanto de pequeñez como de afectividad.

### **4.1 Análisis de las variables**

En este apartado se estudia cada una de las variables que se habían propuesto en los ejercicios para entender las características de los participantes de los Cuestionarios. Uno de los requisitos que no voy a tomar en cuenta es la petición que hice de que confirmaran su identidad proporcionando una dirección de correo electrónico válida, ya fuese de la universidad o de la red de navegación más popular en Corea, Naver. Esto se debe a que, en una necesidad de volver a recabar datos o que alguno de los apartados de los ejercicios no estuviesen completos, poder contactar con el alumno y pedir su colaboración nuevamente.

#### 4.1.1 Edad

La edad es uno de los factores más representativos para conocer al grupo que ha realizado los Cuestionarios. Debido a que los sujetos que lo han realizado me han sido proporcionados por parte de una universidad coreana, se esperaba que la variedad de edades pudiese rondar entre los 18-22 años ya que el periodo en el que los estudiantes terminan su educación secundaria en Corea es exactamente igual que la educación en España y los cursos universitarios oscilan entre los cuatro años por grado universitario. Sin embargo, y como se va a mostrar en la siguiente gráfica, el rango de edades es mucho más enriquecedor y algo que comentaré tras mostrar la tabla con los resultados.

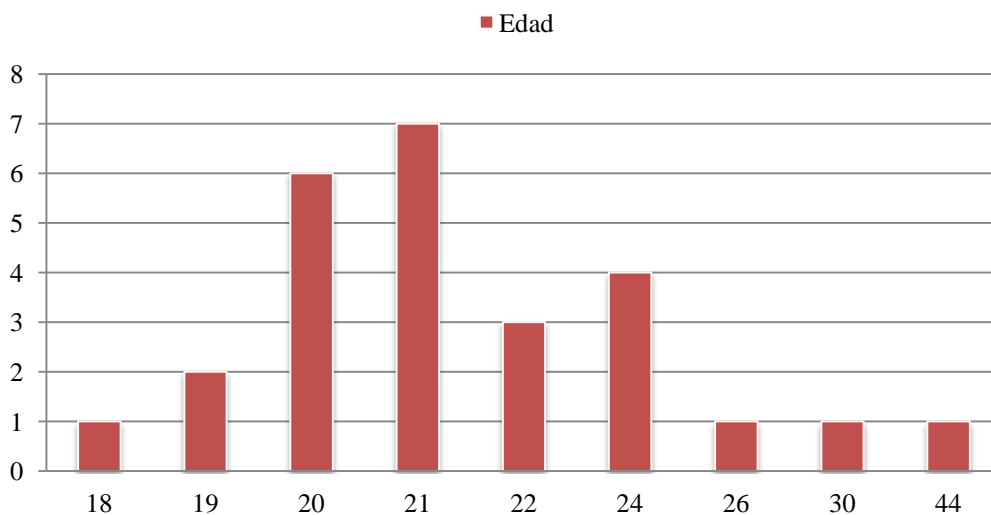


Gráfico 1. Rango de edad de los participantes. Fuente: elaboración propia

Analizando la tabla y teniendo en cuenta que nos encontramos en un entorno universitario, tiene sentido que la gran mayoría de personas que han realizado el Cuestionario se encuentren en un rango de edad que oscila entre los 18 y los 22 años. Siendo de los 26 sujetos, el 73% de este rango de edad anteriormente comentado. Por otra parte se puede apreciar que un 27% de los participantes se encuentra por encima de los 24 años, suponiendo que se encuentren realizando estudios universitarios superiores tales como máster e incluso doctorados.

Estos datos son realmente significativos y en el caso del aprendizaje del español en Corea tiene sentido que ya no solo se produzca en personas con edades más adultas, algo que se comenta en *La difusión del español en Corea, y la interferencia del coreano y del inglés en el aprendizaje del español*, sino que con esta apertura del país a un

mundo culturalmente más enriquecido, se ha abierto la necesidad de los estudiantes, universitarios en este caso, de aprender uno de los idiomas con más proyección internacional aparte del inglés.

En concreto la Universidad Hankuk de Estudios Extranjeros es la que abarca la mayor cantidad de estudiantes del lenguaje castellano ya que como se nos muestra en el estudio de *El español en Corea* de Eunhe Kwon, la universidad alberga anualmente a más de 800 estudiantes de nuestro lenguaje. Muchos de estos como se nos apunta, estudiantes universitarios recién salidos de los estudios secundarios, algo que tiene sentido y queda reflejado en la gráfica anterior de las edades de los participantes.

#### 4.1.2 Años estudiando español

Tras haber comprobado los rangos de edad de los participantes del Cuestionario nos faltan dos categorías que van unidas de la mano. En este apartado se pasa a analizar cuanto tiempo llevan estudiando castellano. Este tema es importante ya que la propia universidad ofrece cursos de castellano de diversos niveles y lo que se busca con esta recogida de datos es tener un abanico de todas las competencias lingüísticas que pueden o no reflejarse en el tiempo en que los alumnos llevan estudiando el lenguaje. Esto se debe a que no todo el mundo tiene la misma facilidad para aprender un idioma, una persona puede ser naturalmente buena con los idiomas y no necesitar tanto tiempo y recursos para sobresalir en la materia, frente a otros que sí necesitan un mayor esfuerzo y trabajo.

Con esto último a lo que me quiero referir es que no porque un alumno lleve menos tiempo aprendiendo un idioma puede que tenga menos competencias en este y viceversa. Esto es algo que vamos a encontrar en el siguiente gráfico donde se nos va a mostrar la gran diferencia de años de estudio que hay entre los distintos sujetos que se han ofrecido a realizar el Cuestionario. Debido a las diferencias que existen en cuanto al tiempo que llevaban estudiando los distintos participantes en este apartado se van a crear dos gráficas, una de ellas para estudiantes que llevan menos de un año estudiando y el idioma; y otra de ellas dirigida a estudiantes que han cursado estudios de español por más de un año.

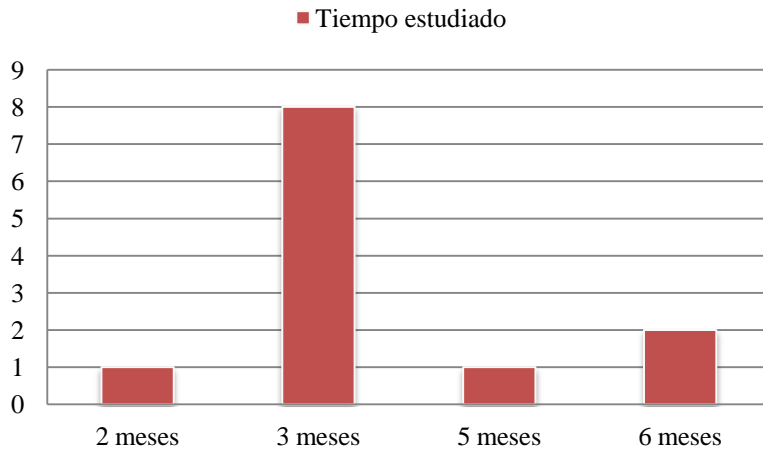


Gráfico 2. Meses de estudio de los participantes. Fuente: elaboración propia

En esta primera gráfica se representa el número de estudiantes que han estado aprendiendo el lenguaje durante menos de un año. De todos los informantes que tenemos en la investigación estos representan, de la muestra total de 26, un 46% aproximadamente. Dentro de esta clasificación podemos hacer un apunte ya que todos estos estudiantes están realizando cursos de carácter intensivo ya sea unos llevan estudiando desde comienzo de año y otros hace un par de meses como mínimo. Como he explicado antes, esto nos ayudará a entender en el análisis de los ejercicios las distintas competencias que se tiene con los diferentes niveles de aprendizaje ya que muchos de estos estudiantes con un menor tiempo de aprendizaje dan distintas respuestas en el apartado de nivel estimado por los propios estudiantes.

A continuación se muestra la siguiente tabla con alumnos que llevan más de 1 año estudiando castellano.

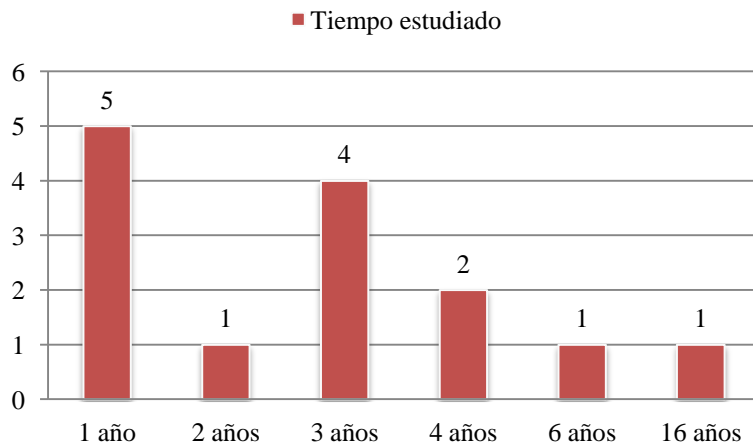


Gráfico 3. Años de estudio de los participantes. Fuente: elaboración propia

En esta tabla lo que podemos observar es que el resto de participantes que suponen un 54%, por lo tanto 14, llevan estudiando la asignatura durante más de un año. Esto quiere decir que al menos han tomado un año completo de la asignatura de castellano y que además, de este 54%, el 64% han continuado con sus estudios en los siguientes años de formación, encontrando estudiantes que han prolongado sus estudios hasta 16 años, en el caso de uno de los informantes. Este último participante lo que nos demuestra es la longevidad y la eficacia de los programas de enseñanza de castellano dentro del propio país, lo cual le ha permitido, aunque puede que sea fuera del ámbito universitario, poder acceder a una formación de castellano de calidad y continuar con sus estudios durante tanto tiempo.

#### 4.1.3 Nivel de castellano

En este apartado se busca analizar cuáles son las competencias de los alumnos que han realizado el Cuestionario. De esta forma se puede hacer una división que nos muestre los distintos niveles que tienen. Analizando los datos podemos destacar que nos encontramos con dos realidades, y es que algunos de los alumnos todavía no han realizado exámenes oficiales que les certifique ningún tipo de nivel de castellano. Por lo tanto es necesario comentar que dentro de los 26 sujetos vamos a ver que 9 de estos desconocen cuál es su nivel ya que no tienen títulos. Esto quiere decir que del muestrario el 65% de los participantes sí que tienen una certificación de nivel, por lo tanto 17 de ellos. Por esto mismo voy a centrarme en la siguiente gráfica en exponer cuales son los distintos niveles que estos mismos tienen.

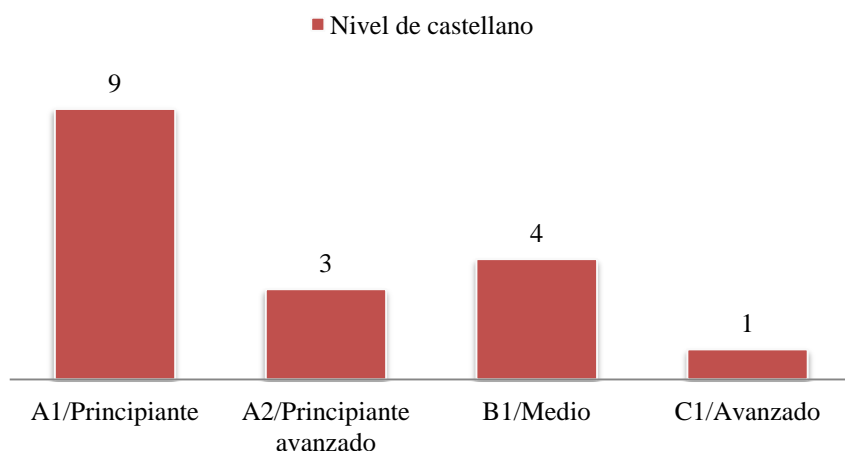


Gráfico 4. Nivel de castellano de los participantes. Fuente: elaboración propia

Observando la gráfica podemos llegar a la conclusión de que dentro de los estudiantes que sí que tienen una noción sobre su propio nivel, muchos de estos tienen un nivel que consideran de principiante. Esto tiene sentido ya que la gran mayoría de los participantes que han elegido este nivel han sido aquellos que en el apartado anterior habían seleccionado un tiempo de estudio del idioma que correspondía a 1 año. Además se corrobora con aquella persona que había estudiado durante 16 años ya que esta se encuentra en posesión de un título de nivel de castellano de C1/Avanzado.

Teniendo esto en cuenta llegamos a la conclusión de que el 70% tienen un nivel por debajo del medio y que se encuentran en niveles principiantes del idioma pero con nociones ya asentadas. Por otra parte vemos que un 30% de los estudiantes con nociones de nivel se encuentran con una competencia demostrada por encima del nivel medio.

Cabe resaltar que estos datos aportados son más bien para enmarcar a los estudiantes dentro de un nivel determinado. Esto no tiene porqué condicionar su desempeño dentro de los ejercicios mostrados dentro del Cuestionario con ejercicios de diminutivos.

#### 4.1.4 Nacionalidad de los padres

Algo que se puede considerar importante a la hora de tener en cuenta cuando se aprende un lenguaje, ya sea el caso de una LE o un L2 (lengua extranjera o segunda lengua), es cuales son el resto de idiomas que rodean a la persona que se encuentra en ese proceso de aprendizaje. Por esto mismo uno de los factores que eran importantes para mí era la ascendencia de los participantes en las encuestas.

La razón de esta importancia se debe a que en el sistema educativo coreano el idioma principal es obviamente el nacional y se tiene en cuenta dentro de la enseñanza en colegios e institutos el aprendizaje del inglés. Lo que ocasiona que las personas que deciden estudiar un segundo LE es que ya no solo existe una interferencia de la lengua materna, sino que nos encontramos con que existe dentro de su conocimiento una primera LE que puede llevar a condicionarlos al aprendizaje del castellano.

Por esta razón, buscaba saber si alguno de los estudiantes que han participado dentro de los Cuestionarios provenía de familias donde uno de los padres no fuese de origen coreano y sobre todo teniendo en cuenta que si había un progenitor no coreano, fuese de origen angloparlante. En el primer caso era importante saberlo porque en cuanto al

aprendizaje del castellano la existencia de dos lenguas materna y una LE puede influir fuertemente, mientras que si uno de los padres es angloparlante seguiríamos teniendo únicamente dos lenguas maternas, siendo una el inglés.

Teniendo todo esto en cuenta, el grupo de participantes del Cuestionario se encuentra completamente constituido por estudiantes cuyos padres son de origen coreano, por lo tanto no existe ninguna influencia de una segunda lengua materna a la hora de aprender una lengua extranjera. Por esta misma razón que no es necesario realizar una gráfica ya que el 100% de los participantes, es decir, 27 son completamente de origen coreano.

## **4.2 Análisis de los ejercicios**

Pasamos ahora a analizar los ejercicios que han realizado los participantes del cuestionario. Este análisis se va a realizar de la siguiente manera, se busca comprobar los resultados de cada uno de los ejercicios de forma individual. En cada uno de estos se van a presentar los datos obtenidos mediante uso de tablas y gráficas en los que se intentará arrojar algo de luz sobre el tema principal del tema, el uso de los diminutivos de carácter apreciativo y la tendencia en la elección de estos.

### **4.2.1 Ejercicio de formación de palabras**

Una de las formas para poder apreciar si un estudiante de una segunda lengua tiene las capacidades para poder desarrollar un discurso oral u escrito consistente, es la habilidad de poder crear palabras mediante el uso de morfemas para adaptar el discurso que se quiere tener con la situación en la que se encuentra. En este ejercicio, como se ha explicado en el apartado anterior, se ha pedido a los 26 participantes que completasen unas frases en las que faltaba una palabra dada entre paréntesis y que debían completar mediante el uso de diminutivos. Se presentan primero las frases que se han propuesto en el ejercicio y se pasará a hacer un análisis de cada uno de los resultados obtenidos de estas. Así mismo, los resultados y todas las respuestas de este ejercicio pueden encontrarse en el Anexo II: Tabla 1.

1. Lucía se subió a la silla al ver un \_\_\_\_\_ (ratón)
2. Mis amigos viven en una \_\_\_\_\_ (calle) muy estrecha
3. Incluso el \_\_\_\_\_ (cajón) de la casa de juguetes es pequeño
4. El médico le ha dicho a Carlos que puede tomarse una \_\_\_\_\_ (copa) de vino con la comida
5. La \_\_\_\_\_ (rana) está croando muy fuerte
6. Tus amigos han tenido un \_\_\_\_\_ (detalle) conmigo por cuidar de su perro
7. ¿Tienes un \_\_\_\_\_ (momento) para hablar sobre criptomonedas?
8. Carlos tiene muchos \_\_\_\_\_ (amigos) con los que jugar
9. Ese plato tan \_\_\_\_\_ (pequeño) es demasiado caro
10. He dejado el dinero en la \_\_\_\_\_ (mesa) de noche

	Uso de -ito	Uso de -illo	Uso de -ín	Otras	NS/NC
<b>Frase 1</b>	11	6	1	1	4
<b>Frase 2</b>	7	1	6	6	5
<b>Frase 3</b>	13	4	0	4	5
<b>Frase 4</b>	13	2	3	4	4
<b>Frase 5</b>	8	8	2	4	4
<b>Frase 6</b>	11	6	1	1	4
<b>Frase 7</b>	7	6	4	5	4
<b>Frase 8</b>	7	7	1	7	4
<b>Frase 9</b>	12	7	1	4	2
<b>Frase 10</b>	14	2	3	4	3

Tabla 1. Reparto en el uso de morfemas en las frases del ejercicio 1. Fuente: elaboración propia

Ahora se pasa al análisis de las tablas para poder entender cuáles son, en cuanto a la formación de palabras, las competencias de los participantes. Por una parte podemos ver que algunos de los sujetos que han tomado parte del cuestionario no sabían cómo responder alguna de las preguntas formuladas por lo tanto han decidido no responder a esta. Por suerte, una media de un 81% de los participantes han contestado todos los apartados.

Cabe resaltar dos curiosidades entre las respuestas de los participantes. Por una parte aparece la dificultad de algunos de ellos a la hora de poder conjugar algunas de las palabras. Esto es algo que he realizado a propósito para no solo saber qué tipo de morfema usan, sino para saber si entienden que no todas las palabras pueden tener un diminutivo adherido de forma aleatoria (Amiguito frente a Amigito en la frase 8 por

ejemplo). Mientras que por otra parte, alguna de las palabras necesitaba del uso de interfijos para que tuviesen completo sentido, es decir, necesitaban un morfema que conectase la raíz con el morfema derivativo (Cajoncito frente al uso de Cajonito en la frase 3 por ejemplo). Sin embargo, debido a que este trabajo se centra solo en la elección de morfemas y no en las competencias de los participantes al usar estos, se presenta a continuación un gráfico de la tendencia de uso de estos en cada una de las frases.

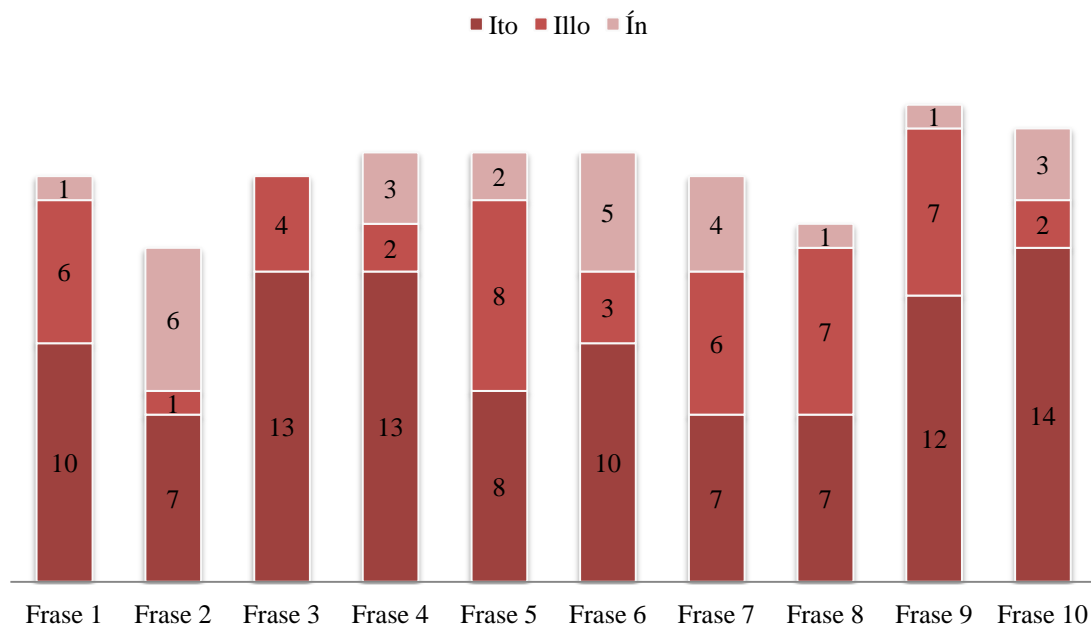


Gráfico 5. Resultado del uso de morfemas en cada frase. Fuente: elaboración propia

Viendo este resultado, podemos observar que tenemos un total de 173 respuestas que caen bajo los usos de uno de los tres morfemas requeridos en el cuestionario, por lo tanto en el siguiente gráfico se va a mostrar cual es la tendencia de uso y explicar el porqué de cada una de estas.

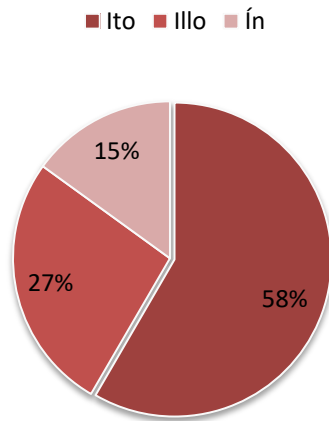


Gráfico 6. Porcentaje de uso de los distintos morfemas. Fuente: elaboración propia

Este gráfico nos enseña lo esperado y explicado en el apartado de introducción. Se tiene en cuenta que la gran mayoría de personas aprenden cuáles son los morfemas diminutivos más comunes, en este caso el morfema –ito es el que se encuentra en la mayor parte de ejercicios, seguido del –illo para finalmente tener –ín. Este último como ya se ha explicado se añadió para poder tener un muestrario más grande y poder ver si realmente los estudiantes coreanos lo usan o si no forma parte de su conocimiento.

#### 4.2.2 Ejercicio de traducción coreano-español

En este apartado vamos a analizar las capacidades que tienen los estudiantes que han realizado el cuestionario para entender una frase y realizar una traducción del coreano al castellano con el uso de los diminutivos que se han venido presentando durante el proyecto. Al igual que en el resto de ejercicios lo que se busca con esto es saber si el concepto de pequeñez que tienen se corresponde con el uso de nuestras morfemas diminutivos o no, y si existe una relación averiguar cuál de nuestras partículas tienden a usar. En este ejercicio encontramos de nuevo 10 frases en la que se presentan distintas palabras que se buscan traducir a nuestro idioma, desde palabras sencillas a compuestas como “oso de peluche” para saber si entienden el concepto de diminutivo y como se aplica a este tipo de expresiones. De nuevo no se va a buscar que las respuestas sean perfectas, sino que se busca intentar ver el porcentaje de uso, así como en el otro ejercicio de traducción, si existe una relación entre sus adjetivos y adverbios con nuestros diminutivos. En las frases que se aportaban a los participantes encontramos una

palabra entre paréntesis que es la que se busca traducir, pero como se puede ver en los resultados y el análisis en las tablas podremos observar que algunos han obviado la indicación de la palabra entre paréntesis y han traducido otra. Es por esto que en las tablas de análisis del ejercicio se hace una distinción entre palabra esperada y palabra no esperada en la traducción. En este caso voy a analizar los resultados frase por frase del ejercicio que se encuentra en el Anexo II: Tabla 2. A continuación se presentan todas las frases que se pedía traducir.

1. 내남자 친구의 (할아버지는) 아주 늙었어 [nɛ namtsʰa tsʰingwe (harabʌdzinun) adzu nuɯlgʌsʰʌ] ‘El (abuelo) de mi amigo es muy viejo’
2. 그 가게의 치마는 (매우 짧습니다) [ku gagee tsʰimanun (mɛu tsʰalsiumɲida)] ‘Las faldas de esa tienda son (muy cortas)’
3. 아침에는 하늘에 (작은 구름이) 있었습니다 [atsʰimenuun hanure (tsagun gurumi) isʰtsiumɲida] ‘Hoy por la mañana había (nubes pequeñas)’
4. 내 (남동생은) 7 살 입니다 [nɛ (namdoŋsʰɛŋun) 7sʰal impida] ‘Mi hermano pequeño tiene 7 años’
5. 이야기에서 알리샤는 (작은 문을) 통해 어디로 들어갔다 [iyagiesʰʌ alisʰyaŋun (tsagun munul) tʰoŋhe ʌdiro tuwʌgattʰa] ‘En el cuento de Alicia cruzaba una (puerta pequeña)’
6. 나는 아름다운 (테디 베어를) 가지고있다 (oso de peluche) [nanun arumdaun (tʰedi piʌruɯl) kadzigo itʰtʰa] ‘Tengo un (oso de peluche) bonito’
7. 내 사촌과 그녀의 친구는 식당에서 (커피를) 마신다 [nɛ sʰatsʰongwa kuŋɲʌi tsʰingunuun ɛiktʰɛsʰʌ (kʰʌpʰiruɯl) maɛinda] ‘Mi primo y su amigo beben un (café) en un restaurante’
8. 할머니는 (차잔을) 많이 가지고 계십니다 [halmʌpinun (tsʰatsʰanuɯl) maɲi gadzigo kyɛɛimpida] ‘La abuela tiene muchas (tazas de té)’
9. 하얀 토끼는 주머니에 (작은 시계를) 가지고 있었습니다 [hayan tʰokinun tsumʌɲie (tsagun ɛigyɛruɯl) kadzigo isʰtsiumɲida] ‘El conejo blanco tenía un (reloj) en su bolsillo’
10. 준호는 (아주 잘 생긴) 소년이다 [tsun honun (adzu tsal sʰɛŋgin) sʰoɲɲɲida] ‘Junho es un chico (muy guapo)’

	<b>Traducción esperada (Abuelo)</b>	<b>Traducción no esperada (Muy viejo)</b>	<b>Traducción literal</b>
<b>Frase 1</b>	5	9	5

Tabla 2. Traducciones por palabra frase 1. Fuente: elaboración propia

En esta frase en concreto nos encontramos que para los hablantes coreanos les ha sido mucho más sencillo hacer la traducción de ‘muy viejo’ en lugar de la de ‘abuelo’. Esto puede deberse a que la existencia del adverbio superlativo coreano les dé una indicación más clara de lo que se quiere dar un énfasis en castellano. Aun con todo, vemos que 14 de los 19 sujetos que han hecho este apartado han usado los sufijos esperados, mientras que otros 5 simplemente han traducido la frase por desconocimiento o falta de teoría.

	<b>Traducción esperada</b>	<b>Traducción no esperada</b>	<b>Traducción de la frase literal</b>
<b>Frase 2</b>	14	0	4

Tabla 3. Traducciones por palabra frase 2. Fuente: elaboración propia

En esta frase del ejercicio ha habido una gran cantidad de aciertos en cuanto al uso de los diminutivos que se esperaban, además parece ser que, como en el caso anterior, cuando el verbo va acompañado de un adverbio queda mucho claro, pero se discutirá más adelante en las conclusiones. De los 18 participantes que han contestado a esta pregunta encontramos que la gran mayoría no han tenido problemas aunque alguna de las traducciones no sea la más correcta, han entendido lo que se pedía.

	<b>Traducción esperada (Nube)</b>	<b>Traducción no esperada (Pequeña)</b>	<b>Traducción literal</b>
<b>Frase 3</b>	8	6	3

Tabla 4. Traducciones por palabra frase 3. Fuente: elaboración propia

En esta frase nos encontramos de nuevo con la confusión en cuanto al término que se pedía traducir, que en este caso era nube. Estos resultados son mucho más ajustados ya que la diferencia en la preferencia de traducción entre ‘nube’ y ‘pequeña’ no ha sido tan grande, sin embargo han sabido utilizar en la gran mayoría de los casos los morfemas que se les pedía.

	<b>Traducción esperada (Hermano)</b>	<b>Traducción no esperada (Pequeño)</b>	<b>Traducción literal</b>
<b>Frase 4</b>	13	1	7

Tabla 5. Traducciones por palabra frase 4. Fuente: elaboración propia

En esta frase encontramos algo interesante y es que la gran mayoría de los que han hecho la traducción han sabido el concepto de hermanito en castellano y todos han usado este sufijo en concreto. Por otra parte, los que han hecho una traducción literal han escrito simplemente ‘hermano’. Este resultado es algo que se espera debido a que en el coreano existen cuatro formas de llamar a los hermanos, según edad respecto al hablante y género, por esto mismo muchos de los participantes han acertado en la traducción usando los morfemas esperados.

	<b>Traducción esperada (Puerta)</b>	<b>Traducción no esperada (Pequeña)</b>	<b>Traducción literal</b>
<b>Frase 5</b>	9	2	6

Tabla 6. Traducciones por palabra frase 5. Fuente: elaboración propia

Los participantes han entendido en la gran mayoría que lo que se pedía traducir era la palabra puerta e igual que antes, 2 de ellos han traducido de nuevo pequeño añadiendo el morfema diminutivo. Sin embargo la gran mayoría han elegido puerta y entre los diminutivos elegidos encontramos en su mayoría el uso del –ito, algo que es de esperar.

	<b>Traducción esperada (Oso de peluche)</b>	<b>Traducción no esperada (Bonito)</b>	<b>Traducción literal</b>
<b>Frase 6</b>	9	2	9

Tabla 7. Traducciones por palabra frase 6. Fuente: elaboración propia

En esta frase he querido ver si realmente entienden donde se debe colocar un diminutivo cuando lo que nos encontramos es una palabra compuesta. Para solventar el problema de que no supiesen lo que tenían que traducir, les había facilitado la traducción de la palabra sin diminutivo debido a que en coreano sería el anglicismo ‘teddy bear’. En este caso los resultados sorprenden ya que esperaba que no supiesen dónde localizar bien los diminutivos y además en su gran mayoría los han escrito en la palabra oso, predominando el sufijo –ito e –ín.

	<b>Traducción esperada (Café)</b>	<b>Traducción no esperada</b>	<b>Traducción literal</b>
<b>Frase 7</b>	10	0	10

Tabla 8. Traducciones por palabra frase 7. Fuente: elaboración propia

Aquí sucede lo que se había explicado dentro del apartado de marco teórico donde se resalta que con la introducción de diminutivos se produce un traslado acentual, algo que ha podido confundir a alguno de los participantes y que les ha llevado a realizar una traducción literal de la frase para no cometer errores. En este caso nos encontramos con que la mitad de los que han completado este ejercicio han usado diminutivos y en concreto –ito.

	<b>Traducción esperada (Tazas)</b>	<b>Traducción no esperada</b>	<b>Traducción literal</b>
<b>Frase 8</b>	11	0	6

Tabla 9. Traducciones por palabra frase 8. Fuente: elaboración propia

Dentro de este ejercicio en concreto nos encontramos con que no solo ha habido una traducción esperada, que era taza, sino que algunos de los participantes han usado como base la palabra copa. Esto tiene sentido ya que el significado de la palabra a traducir en coreano se puede entender como taza, copa o vaso. Vemos que casi en su totalidad todos han traducido e incorporado el uso del diminutivo que se buscaba y que no ha habido ninguna traducción inesperada.

	<b>Traducción esperada (Reloj)</b>	<b>Traducción no esperada (Pequeño)</b>	<b>Traducción literal</b>
<b>Frase 9</b>	11	3	2

Tabla 10. Traducciones por palabra frase 9. Fuente: elaboración propia

En este ejercicio de traducción prácticamente todos los que han completado la frase han acertado en cuanto a la palabra a traducir. Se puede apreciar que en este apartado la interferencia de pequeño no ha sido tan grande comparada con la frase de la nube, esto puede deberse al concepto al que va sujeto el adjetivo pequeño ya que el reloj es un objeto cotidiano de uso diario frente a la nube que es mucho más abstracto y no de un uso habitual.

	<b>Traducción esperada (Guapo)</b>	<b>Traducción no esperada (Chico)</b>	<b>Traducción literal</b>
<b>Frase 10</b>	10	0	9

Tabla 11. Traducciones por palabra frase 10. Fuente: elaboración propia

En esta última frase lo que se puede observar es una tendencia más atenuada a la traducción literal utilizando el muy, frente al resto de los apartados anteriores donde no encontrábamos tantas. Además dentro del concepto de guapo encontramos una traducción como elegante, algo que tiene sentido ya que la palabra en coreano 잘 생긴 significa verse bien, algo que tiene sentido dentro del concepto elegante.

#### 4.2.3 Ejercicio de respuesta múltiple

En este ejercicio, como se ha explicado en el apartado anterior, se busca hacerles la vida un poco más sencilla tras el esfuerzo del ejercicio de traducción y ya no se busca que realicen un proceso de creación de palabras. En este caso lo que se les da son frases inacabadas donde pueden entrar tres opciones de palabras con un diminutivo de las cuales tienen que elegir una. De esta forma lo que se busca es saber de qué forma relacionan algunas palabras con los conceptos que representan y cuál creen ellos que es la mejor forma de que esas mismas aporten ese sentido apreciativo. Por lo tanto voy a presentar una gráfica general de todos los resultados obtenidos en las respuestas, así como una gráfica que muestre en general la tendencia de uso de los tres morfemas empleados durante el trabajo.

1. Marisa es la jefecita/jefecilla/jefecina de la tienda donde trabajo
2. Muchos de mis amigos viven en casitas/casillas/casinas enanas porque son pobres
3. Si bebes demasiado te vas a poner un poco borrachito/borrachillo/borrachín
4. Tras la operación se le ha quedado una naricita/naricilla/naricina monísima
5. Después de trabajar nos vamos a ir a tomar un cafecito/cafecillo/cafecín
6. Mira Clara, un pajarito/pajarillo/pajarín
7. Espera, que en un momentín/momentito/momentillo estoy contigo
8. Te apetece una cervecita/cervecilla/cervecín fresquita con un pinchito/pinchillo/pinchin de tortilla
9. Después de la caída de internet, tengo algún que otro problemilla/problemin/problemita que resolver
10. El ramo de la novia llevaba muchas florecillas/floremitas/florecinas silvestres

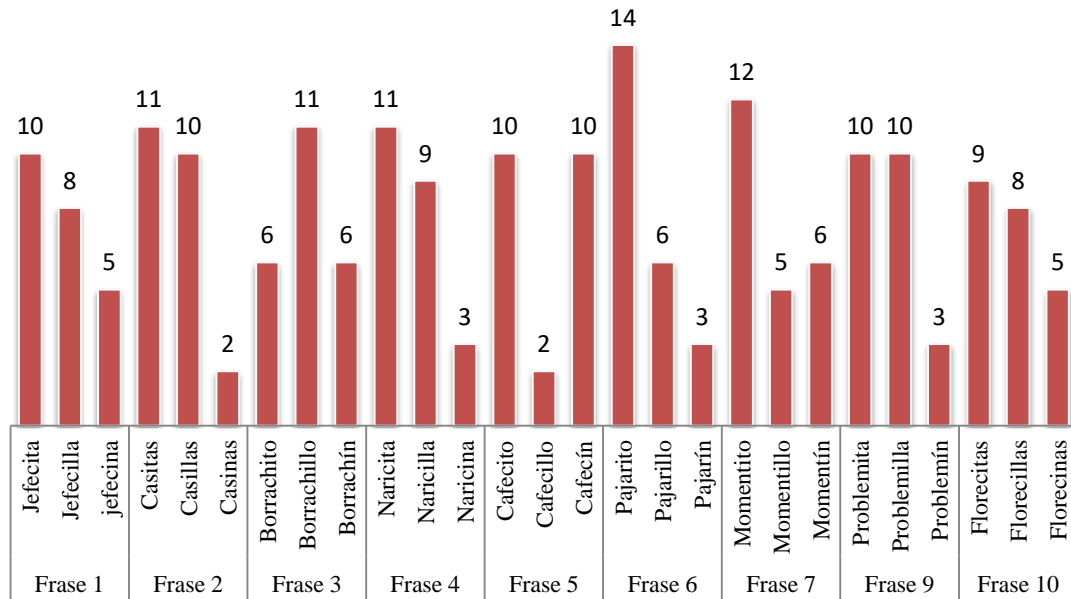


Gráfico 7. Resultados de la elección de respuestas múltiples. Fuente: elaboración propia

Arriba se ha presentado la gráfica con los resultados obtenidos y la elección que realizaron los participantes del Cuestionario. Observando los resultados de los mismos podemos ver que existe una predominancia en casi todas las frases del uso del diminutivo –ito frente al resto, siendo la peor posición encontrada en el caso de la frase 3. Esto se podría entender ya que al contrario del resto de frases, lo que se nos presenta en la tercera es un adjetivo (borracho) del que se buscaba un uso apreciativo. El resto de palabras donde nos encontramos un sustantivo vemos que el uso del resto de morfemas disminuye frente al primero. A continuación se pasa a analizar los resultados obtenidos en cada una de las frases del ejercicio.

1. En el caso de la primera frase podemos entender que la elección de los dos primeros se debe a que se aplica un valor apreciativo de afectividad y no de pequeñez debido a que jefa no puede tener una denotación de que es una persona pequeña.
2. En la segunda frase nos encontramos con un conflicto de palabras ya que casitas en este caso sí que hace referencia al tamaño de las casas en las que viven los amigos, pero algunos de los participantes han optado al uso del sufijo –illo lo cual da un significado completamente distinto del que se estaba buscando, puede ser por desconocimiento.

3. En la tercera frase, como se ha explicado, al encontrarnos con un adjetivo, en este caso se tiende al uso del –illo que aporta un valor más afectivo a la frase que el primero ya que no hablamos del tamaño de la persona.
4. En la cuarta frase, podemos ver un uso concreto de ambos ya que en las dos situaciones sí que se hace referencia al tamaño de la nariz y al resultado de esta tras la operación, por lo que encontramos un uso que podría considerarse correcto.
5. En la quinta frase nos encontramos con algo sorprendente y es que el uso del sufijo –ín se encuentra a la par del de –ito dejando desbancado el uso de –illo. Siendo el primer sufijo nombrado uno no tan peculiar, debe existir una razón concreta para la utilización de este. Queda claro que entienden el concepto de pequeñez en esta sentencia.
6. En la sexta frase queda claro que se entiende el valor de –ito frente al resto de diminutivos.
7. En la séptima frase sucede lo mismo que con la anterior, aunque el concepto no es que el momento es pequeño parece ser que los participantes entienden que se refiere a que la brevedad de tiempo va ligada al tamaño del momento.
7. En la novena frase podemos observar que ambas primeras opciones se encuentran en mismo uso y es que mientras que –ito añade un valor de pequeñez, en este caso –illo aporta un valor de atenuación.
8. En la décima frase se observa de nuevo que el carácter de pequeñez implícito en –ito sobrepasa al valor de –illo aunque en ambas opciones se expresa de la misma manera el valor de pequeñez de las flores.

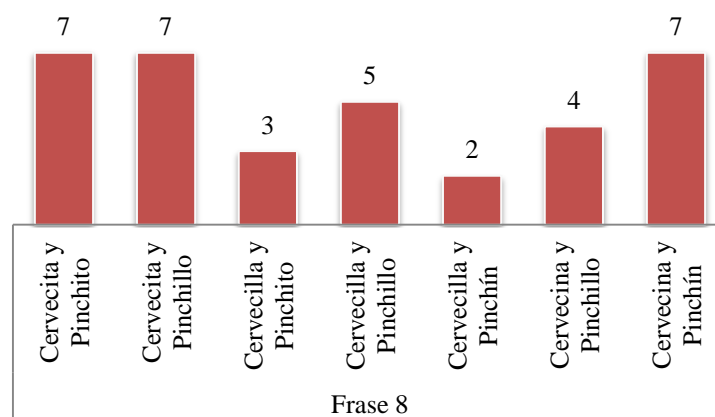


Gráfico 8. Resultados de la elección de respuestas múltiples. Fuente: elaboración propia

En cuanto a la frase octava he tenido que realizar una tabla especial ya que planteé un ejercicio con respuestas múltiples en la que los participantes no solo tenían una opción para elegir sino que eran libres de elegir de todas las combinaciones las que ellos considerasen adecuadas. Por esto mismo nos encontramos con más de 26 respuestas en este ejercicio. Teniendo esto en cuenta, podemos observar que en cuanto a los pares de mismos diminutivos encontramos que tanto los pares –ito e –ín se encuentran en misma cantidad de uso para los participantes frente a la doble respuesta de –illo. Esto puede significar este concepto de carácter más afectivo que parece que se ha demostrado durante los resultados de esta práctica escrita.

Para terminar se presenta, como en el primer ejercicio, la tendencia de uso de los distintos morfemas encontrados en las soluciones aportadas por los participantes. Simplemente se busca reflejar el uso de los distintos diminutivos y se puede observar que los dos morfemas principales usados en castellano de España se encuentran en predominancia suponiendo un 79% del total de usos, algo que tiene sentido y encontrando además la predominancia del más productivo de ellos, -ito.

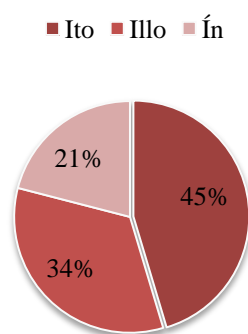


Gráfico 9. Porcentaje uso de morfemas en el ejercicio 3. Fuente: elaboración propia

#### 4.2.4 Ejercicio traducción español-coreano

Al igual que en el ejercicio de coreano-español, se busca en este apartado explicar cuál es la relación que se tiene a la hora de traducir a su propio lenguaje palabras que representan el concepto apreciativo del castellano. Tenemos 10 frases en castellano las cuales tienen usos del diminutivo y se pide en concreto la traducción al coreano. En concreto en este ejercicio, no solo contamos con palabras que tienen un uso diminutivo que nace de la creación de palabras aportando el concepto apreciativo, sino también la existencia de palabras lexicalizadas que tienen significados diferentes del que tendrían

las raíces de las palabras junto con un sufijo. De esta forma lo que se busca es observar si entienden que hay algunas palabras que existen en el castellano que contienen estos morfemas apreciativos, pero que no tienen implícita esa existencia de formación de palabra con valor apreciativo. El principal objetivo es intentar relacionar los usos de nuestros valores morfológicos con las partículas enunciadas en los primeros apartados del trabajo al igual que el uso de adjetivos que indiquen pequeñez. Con el resultado se intentará explicar si realmente puede existir una relación entre ambas o el uso del castellano para los hablantes coreanos es completamente arbitrario en este sentido. Lo que se espera en las respuestas es el uso de pequeño y las partículas adverbiales coreanas expuestas en el marco teórico, sin embargo puede demostrarse la no relación entre ambos conceptos y que se produzca una traducción sin ningún tipo de uso apreciativo. Todas las respuestas aportadas por los participantes se encuentran en el Anexo II: Tabla 3.

1. Por favor, apaga la luz de la mesilla
2. Tiene el flequillo muy largo
3. Mi hermanita tiene 5 años y ya toca el piano
4. El cafecito con hielo está muy fresco
5. He comprado esas fresitas tan pequeñas
6. El profesor tiene un problemilla con las encuestas
7. Trabajo todos los días en esta oficinita
8. Me encantan los pastelitos de frambuesa
9. Mi primo siempre lleva sus juguetitos en la mochila
10. Después del concierto estaba cansadillo

1. Por favor, apaga la luz de la (mesilla)

<b>Frase 1</b>	<b>Uso de adjetivo pequeño</b>	10
	<b>Uso de adverbios con valor muy/mucho</b>	-
	<b>Uso de ambos</b>	1
	<b>Traducción sin valor apreciativo o NS/NC</b>	5

Tabla 12. Uso del coreano en la frase 1 del ejercicio 4. Fuente: elaboración propia

Viendo los resultados del ejercicios podemos observar un uso relevante de la partícula 작은[tsagun] que como ya sabemos significa pequeño, acompañado de distintas

formas de decir mesa en coreano (상, 책상, 탁자 y 테이블 [sʰaŋ, tsʰɛkʰsɑŋ, tʰaktʰsɑ y tʰeibwul]). Por otra parte podemos ver un uso de dos partículas, por una parte adverbial y por la otra adjetival. Lo que es raro es que en el caso de la tercera celda encontramos el uso de 큰, que significa grande, a la hora de referirse al concepto de una mesa pequeña en castellano. Cabe resaltar que la palabra mesilla, como se ha explicado anteriormente, es una formación lexicalizada.

2. Tiene el (flequillo) muy largo

<b>Frase 2</b>	<b>Uso de adjetivo pequeño</b>	-
	<b>Uso de adverbios con valor muy/mucho</b>	-
	<b>Uso de ambos</b>	-
	<b>Traducción sin valor apreciativo o NS/NC</b>	13

Tabla 13. Uso del coreano en la frase 2 del ejercicio 4. Fuente: elaboración propia

Debido a que la palabra que tenemos en castellano en este ejemplo es una palabra lexicalizada pero que tiene un sentido concreto en nuestro lenguaje y que no significa ‘flecitos pequeños’, era de esperar que en esta frase todos los participantes obviasen el uso de las partículas que esperamos. Algunos han traducido al castellano de nuevo y el resto no han entendido el concepto de flequillo. Sin embargo los participantes que han usado 긴 앞머리, 머리 y 앞머리 [ki nammari, mari y ammari], lo han entendido ya que la traducción directa de ellos son, flequillo largo, pelo y flequillo. En el primer caso encontramos el adjetivo largo para indicar una cualidad, pero no es pequeño ya que en este caso no tendría sentido.

3. Mi (hermanita) tiene 5 años y ya toca el piano

<b>Frase 3</b>	<b>Uso de adjetivo pequeño</b>	7
	<b>Uso de adverbios con valor muy/mucho</b>	1
	<b>Uso de ambos</b>	-
	<b>Traducción sin valor apreciativo o NS/NC</b>	9

Tabla 14. Uso del coreano en la frase 3 del ejercicio 4. Fuente: elaboración propia

En este ejercicio sucede algo esperable y es que el 47% de las respuestas es la forma 여동생 [yɒdoŋsʰɛŋ] que en coreano significa hermana pequeña. Sin embargo se puede apreciar que aunque en esa palabra queda implícito el concepto de edad pequeña, también puede añadirse el adjetivo “pequeña” para remarcar esa diferencia de edad entre el enunciador y su hermana. Por otra parte vemos que no es tan productivo el uso de adverbios por ese valor implícito de edad que ya tiene la palabra como tal, encontrando solo un ejemplo que representa el 6% de la muestra obtenida.

4. El (cafecito) con hielo está muy fresco

<b>Frase 4</b>	<b>Uso de adjetivo pequeño</b>	6
	<b>Uso de adverbios con valor muy/mucho</b>	-
	<b>Uso de ambos</b>	1
	<b>Traducción sin valor apreciativo o NS/NC</b>	9

Tabla 15. Uso del coreano en la frase 4 del ejercicio 4. Fuente: elaboración propia

En este ejemplo podemos observar dos cosas, por una parte la aceptación del adjetivo ‘pequeño’ para poder describir el tamaño del café y por otra parte la aceptación del término base 커피 [kʰɒpʰi] que significa simplemente café con lo que no se valora el tamaño de ninguna forma.

5. He comprado esas (fresitas) tan pequeñas

<b>Frase 5</b>	<b>Uso de adjetivo pequeño</b>	9
	<b>Uso de adverbios con valor muy/mucho</b>	-
	<b>Uso de ambos</b>	-
	<b>Traducción sin valor apreciativo o NS/NC</b>	16

Tabla 16. Uso del coreano en la frase 5 del ejercicio 4. Fuente: elaboración propia

En este apartado lo que encontramos es un uso único del adjetivo ‘pequeñas’ ya que no se ve por ninguna parte el uso de adverbios. Sin embargo vemos que el uso de la fruta como tal es el más recurrente en cuanto al uso de los hablantes coreanos ya que 딸기 y

딸기들[tʰalgi y tʰalgiduɭ], que significan fresa y fresas respectivamente, parece que lleva implícito el tamaño.

6. El profesor tiene un (problemilla) con las encuestas

<b>Frase 6</b>	<b>Uso de adjetivo pequeño</b>	10
	<b>Uso de adverbios con valor muy/mucho</b>	-
	<b>Uso de ambos</b>	1
	<b>Traducción sin valor apreciativo o NS/NC</b>	7

Tabla 17. Uso del coreano en la frase 6 del ejercicio 4. Fuente: elaboración propia

En este caso podemos observar un uso pronunciado del adjetivo pequeño, esto se debe a que en coreano puede ser productiva una gradación de sustantivos como problema mediante el uso de adjetivos y que quizás determinados sustantivos como este sí admiten adjetivación frente a otros como puede ser fresa. Otra vez volvemos a ver un uso de adverbio + adjetivo pero siendo solo una muestra no es tan relevante como la adjetivación única. Finalmente volvemos a ver el uso único de la palabra problema 문제[mundze], así como el adjetivo grande utilizado de nuevo de esta manera.

7. Trabajo todos los días en esta (oficinita)

<b>Frase 7</b>	<b>Uso de adjetivo pequeño</b>	11
	<b>Uso de adverbios con valor muy/mucho</b>	-
	<b>Uso de ambos</b>	-
	<b>Traducción sin valor apreciativo o NS/NC</b>	5

Tabla 18. Uso del coreano en la frase 7 del ejercicio 4. Fuente: elaboración propia

Debido a que en este apartado la palabra que se busca traducir es un espacio, puede que el uso del adjetivo si sea relevante para expresar el tamaño del mismo, por esta razón que 11 de los participantes de este ejercicio eligieron esta opción tanto con 사무실[sʰamuɛil](como con 오피스 oficina y el uso del anglicismo office).

8. Me encantan los (pastelillos) de frambuesa

<b>Frase 8</b>	<b>Uso de adjetivo pequeño</b>	5
	<b>Uso de adverbios con valor muy/mucho</b>	-
	<b>Uso de ambos</b>	-
	<b>Traducción sin valor apreciativo o NS/NC</b>	7

Tabla 19. Uso del coreano en la frase 8 del ejercicio 4. Fuente: elaboración propia

En este apartado en cuanto al uso de las partículas volvemos a encontrar únicamente la adjetivación con valor de pequeñez con diversas acepciones que pueden resumirse en el concepto de pastel: 컵케이크, 케이크 y 케이크들 [kʰʌp̚kʰeikʰu, kʰeikʰu y kʰeikʰudul] (cupcakke, pastel y pasteles). Por otra parte en cuanto a las traducciones encontradas en la cuarta categoría podemos ver una gran variedad donde volvemos a ver el uso de las tres formas de pastel nombradas anteriormente, pero esta vez con el adjetivo grande. Además se ve el uso de otro anglicismo 미니 케이크 [mɪni kʰeikʰu] que significa mini cake.

9. Mi primo siempre lleva sus (juguetitos) en la mochila.

<b>Frase 9</b>	<b>Uso de adjetivo pequeño</b>	10
	<b>Uso de adverbios con valor muy/mucho</b>	-
	<b>Uso de ambos</b>	-
	<b>Traducción sin valor apreciativo o NS/NC</b>	4

Tabla 20. Uso del coreano en la frase 9 del ejercicio 4. Fuente: elaboración propia

Como es de esperar viendo el resto de resultados, vemos un uso acentuado de la adjetivación frente al resto de usos. Esto es lógico debido a que los juguetes al ser objetos cotidianos se prestan a estas regulaciones de tamaño. Por otra parte en la cuarta categoría encontramos la traducción literal de juguete sin valor apreciativo.

10. Después del concierto estaba (cansadillo)

<b>Frase 10</b>	<b>Uso de adjetivo pequeño</b>	-
	<b>Uso de adverbios con valor muy/mucho</b>	2
	<b>Uso de ambos</b>	-
	<b>Traducción sin valor apreciativo o NS/NC</b>	11

Tabla 21. Uso del coreano en la frase 10 del ejercicio 4. Fuente: elaboración propia

Finalmente y al encontrarnos con un adjetivo, parece ser que el pequeño no tiene ningún tipo de sentido ya que en este caso no buscamos un valor de tamaño sino un valor afectivo. De esta forma podemos ver el uso de alguna de las partículas que se han nombrado durante el trabajo. Sin embargo existen otro tipo de partículas usadas en el cuarto apartado que no he resaltado como 조금, 약간, 무척 [tsogum, yakkan o mutshak] ‘un poco, ligeramente y extremadamente’ y que parece que encajan con la visión afectiva que se busca, añadiendo de esta manera una gran variedad en cuanto al uso de estados.

## 5. CONCLUSIONES

Para poner fin a este trabajo fin de grado y teniendo en cuenta todo lo observado, solo queda responder la pregunta planteada en los apartados anteriores, ¿existe una relación entre los usos morfológicos apreciativos del castellano y el uso de adverbios y adjetivos con el mismo fin en coreano? En este caso la respuesta es, depende. Se ha podido observar cómo en algunas de las preguntas del cuestionario existe una tendencia del uso directo entre ambos. Esto podemos encontrarlo sobre todo dentro de los ejercicios de traducción, tanto del coreano al español, como del español al coreano.

En el ejercicio de traducción del coreano al castellano se puede ver que cuando en las frases en coreano se localiza algún adverbio o el uso de un adjetivo de tamaño, en este caso el de pequeñez, se tiende al uso de morfemas apreciativos. Esto sucedía sobre todo en los casos en los que se remarcaban objetos, mientras que en las cualidades como ‘guapo’ o ‘bonito’ se tiende a una traducción directa, dándonos a entender que igual esta relación se limita a los sustantivos cuando se les quiere añadir el carácter de pequeñez o un carácter apreciativo.

Por otra parte, en el caso de las traducciones del castellano al coreano, se puede observar fácilmente que existen dos vertientes que resaltan. En el caso de objetos con carácter de pequeñez, la traducción al coreano tiende a centrarse en el uso de adjetivos que ayudan a entender el concepto de tamaño, así como la traducción directa que parece que da a entender que el carácter de tamaño ya va implícito en la palabra a traducir.

Además, nos falta saber si existe una tendencia en cuanto al uso de determinados morfemas cuando los alumnos tienen que usar los diminutivos. Para esto se puede observar en los resultados que en ambos ejercicios, tanto el de formación de palabras como el de respuesta múltiple, el morfema más utilizado es el –ito, frente al resto. Algo que resalta bastante es que cuando los alumnos tienen que crear ellos mismos palabras tienden al uso de este, pero en el ejercicio de respuesta múltiple la elección de los morfemas es mucho más variada y puede llevarnos a entender que igual en estos casos la existencia de diversas opciones les ayuda a ser más creativos.

## 6. BIBLIOGRAFÍA

- ALONSO, Amado (1954): “Noción, emoción, acción y fantasía en los diminutivos”. En Amado Alonso (dir.), *Estudios lingüísticos, Temas españoles*. Madrid, España: Gredos, pp. 195-229.
- BRAVENDER, David (2008). *How do you conjugate ᄒᆞᆫ?*  
<https://koreanverb.app/?search=%ED%95%98%EB%8B%A4>
- CASTRO VIUDEZ, Francisca. (2017). *aumentativos-y-diminutivos-en-ele*.  
<http://elecreacion.com/aumentativos-y-diminutivos-en-ele/>
- FERNÁNDEZ VÍTORES, David. (2021). “El español en cifras” En Cervantes Centro Virtual. (dir. ), *CVC. Anuario 2021. Informe 2021. El español como lengua extranjera*. Madrid: Instituto Cervantes, pp. 137-214.
- FISAC, Taciana (2000). “La enseñanza del español en Asia Oriental”. En Cervantes Centro Virtual. (dir.). *CVC. Anuario 2000. Introducción*. Madrid: Instituto Cervantes, pp. 115-138.
- FONCUBIERTA, José Manuel y FONSECA, María del Carmen. (2018). “Comprender el proceso lector en segundas lenguas: cognición y afectividad”. En Fonseca, M<sup>a</sup>C y Foncubierta, J.M. (eds.), *Tejuelo. Didáctica de la lengua y la literatura. Educación*, Vol. 28. Extremadura: Universidad de Extremadura, pp.11-42.
- GARCÍA, J. M. (2016). “Aumentativos y diminutivos”. En J. Gutiérrez-Rexach (ed.), *Enciclopedia de Lingüística Hispánica*. Nueva York: Routledge, pp. 416-422.
- HERNÁNDEZ, Inés. (2015). *50 Ejemplos de Oraciones con Diminutivos*.  
<https://www.ejemplos.co/oraciones-con-sustantivos-diminutivos/>
- iSLCollective. (2022). *Hojas de trabajo de ELE gratuitas hechas por unos profesores de idioma para otros*. <https://es.islcollective.com/espanol-ele-hojas-de-trabajo/gramatica/sufijos>
- JINGYUAN, Hu. (2020). *La enseñanza del diminutivo en Español como Lengua Extranjera a sinohablantes a través de contenidos audiovisuales españoles e hispanoamericanos*. Tesis doctoral, Universidad Complutense de Madrid, E-prints UCM. <https://eprints.ucm.es/id/eprint/63410/1/T42026.pdf>
- KIM, Silvia. (2020). “Spanish in Contact with Korean: New Insights into Language Switching”. En: *Cuadernos de Lingüística Hispánica*. Vol. 36, pp. 155-180.

- KWON, Eunhee. (2004). “El español en Corea: el porqué, cómo, cuándo y cuánto de su aprendizaje”. En *Biblioteca virtual redELE*, nº especial de diciembre, pp. 1-15.
- LÁZARO MORA, Fernando A. (1999) “La derivación apreciativa”. En Bosque, I y Demonte, V. (dir.). *Gramática descriptiva de la lengua española*. Madrid: Espasa Calpe, pp. 4645-4682.
- LEE, ManKi y SON, JyEun. (2010). “La difusión del español en Corea, y la interferencia del coreano y del inglés en el aprendizaje del español”. En *Biblioteca virtual redELE*, nº extraordinario de junio, pp. 1-13.
- LEE, Manki. (2014) “Análisis de errores: la interferencia el coreano y del inglés en el aprendizaje del español”. En S. Bando y M, Insúa (eds.) *Actas del II Congreso Ibero-Asiático de hispanistas*. Pamplona: Servicio de publicaciones de la Universidad de Navarra, pp. 307-324.
- LEE, ManKi. (2014). “Análisis de errores en español cometidos por estudiantes coreanos”. En *The Korean Journal of Hispanic Studies*, Vol. 7, pp. 81-106.
- Macías, R. E. D. (2015) “Bilingüismo en estudiantes asiáticos. La producción escrita”. En Universidad Nacional Autónoma de México (ed.), *Coincidencias en el lenguaje y cognición bilingüe: otro acercamiento*. México: Universidad Autónoma de México pp. 127-149.
- Naver. (2022). *DiccionarioCoreanoEspañol*.  
<https://korean.dict.naver.com/koesdict/espanol/#/main>
- REAL ACADEMIA ESPAÑOLA - ASOCIACIÓN DE ACADEMIAS DE LA LENGUA ESPAÑOLA. (2009). *Nueva gramática: morfología y sintaxis I*, Vol. 2, Barcelona: Espasa, pp. 1040-1095.
- Recursos gratuitos para profes de ELE | AIL MADRID. (2022). *Recursos gratuitos para profesores de ELE*. <https://www.ailmadrid.com/es/recursos-linguisticos/recursos-ele>
- SON, JyEun. (2008). “El problema del tiempo pasado en la escritura de estudiantes coreanos: Análisis de errores”. En Universidad de Guadalajara: Departamento de Letras (eds.), *Sincronía*, Vol. 13, pp. 1-15.
- Universidad Nacional de Busan (2001). *표준 발음 변환기*.  
<http://pronunciation.cs.pusan.ac.kr/pronunc.htm>
- VIGUERA, Manuel Ariza (1998). “El sufijo-ICO”. En Universidad de La Rioja (ed.), *Actas del IV Congreso Internacional de Historia de la Lengua Española: La Rioja, 1-5 de abril de 1997*. La Rioja: Universidad de la Rioja, pp. 351-359.

YEON, Jaehoon y BROWN, Lucien (2013). *Korean: A comprehensive grammar*. Nueva York: Routledge.