

UNIVERSIDAD DE ZARAGOZA  
FACULTAD DE CIENCIAS SOCIALES Y DEL TRABAJO  
GRADO EN TRABAJO SOCIAL  
Trabajo Fin de Grado

# GÉNERO Y PERSONAS SIN HOGAR

La doble invisibilidad

**Alumnas:** Conde Murillo, Lucía  
Zapater Turmo, Andrea

**Director:** Chabier Gimeno Monterde

Zaragoza, Septiembre 2013



**Universidad**  
Zaragoza



**Facultad de**  
Ciencias Sociales  
y del Trabajo  
**Universidad Zaragoza**

## ÍNDICE

1.- Introducción. . . . .	3
2.- Objeto de la investigación. . . . .	5
2.1- Objetivos. . . . .	5
- Objetivo general	
- Objetivos específicos	
2.2- Delimitación de dimensiones y variables. . . . .	5
2.3- Población objeto de estudio. . . . .	6
2.4- Justificación. . . . .	6
3.- Metodología y técnicas de investigación. . . . .	8
4.- Las personas sin hogar. . . . .	11
4.1- Concepto y tipología. . . . .	11
4.2- Características y perfiles de las personas sin hogar. . . . .	15
4.3- Situación actual de las personas sin hogar. . . . .	18
5.- Mujeres sin hogar. . . . .	24
5.1.- Feminización de la pobreza. . . . .	24
5.2.- Perfil de las mujeres sin hogar. . . . .	28
5.3.- Características. . . . .	30
5.4.- Problemas y dificultades. . . . .	32
5.5.- Mujeres sin hogar en el contexto español. . . . .	35
5.6.- Instituciones que atienden a mujeres sin hogar en la ciudad de Zaragoza. . . . .	42
5.7.- Trabajo social con mujeres sin hogar. . . . .	48
6.- Análisis de la situación de las mujeres sin hogar en la ciudad de Zaragoza. . . . .	50

7.- Conclusiones y propuestas de futuro. . . . .	58
8.- Referencias bibliográficas. . . . .	63
9.- Webgrafía. . . . .	.67
10.- Anexos. . . . .	.68

## **1.- INTRODUCCIÓN**

Las personas sin hogar son un colectivo prácticamente invisible en nuestra sociedad y si a esto le añades que esa persona sea mujer nos encontramos ante una doble invisibilidad. Ante esta problemática nos planteamos estudiar la realidad de las mujeres sin hogar para entenderla y hacer más visible la situación de ellas.

Hemos elegido este tema porque ya habíamos tenido un contacto anterior con personas sin hogar y nos había parecido muy interesante. El contacto tuvo lugar con las prácticas del grado en la Hermandad del Santo Refugio y de voluntariado en el proyecto UES de Cruz Roja.

La investigación que hemos llevado a cabo es una investigación cualitativa sobre las mujeres sin hogar en la ciudad de Zaragoza. Se trata de un estudio de ámbito local con el que queremos conocer los recursos que se ofrecen para mujeres sin hogar, el porqué del aumento del número de mujeres y si es posible su reinserción en la sociedad.

Para realizar este trabajo, nos hemos ayudado de una revisión bibliográfica, observación adquirida en las prácticas y el voluntariado y tres entrevistas realizadas profesionales de instituciones que prestan servicios a personas sin hogar.

Para introducir el tema del trabajo hemos desarrollado una pequeña evolución de la definición de "persona sin hogar", el perfil, debido a que muchos de ellos comparten una situación parecida, y la situación actual en la que se encuentran estas personas en la ciudad de Zaragoza.

En segundo lugar, nos hemos centrado en las mujeres sin hogar, sus características, un perfil aproximado, causas que les han llevado a la calle y el trabajo social que se realiza con ellas. Para acercarnos más a la realidad de estas mujeres, hemos realizado un análisis de los servicios que prestan

diferentes instituciones para mujeres sin hogar.

A continuación, basándonos en las entrevistas realizadas y toda la revisión bibliográfica hemos realizado un análisis de la situación de las mujeres sin hogar en la ciudad de Zaragoza. Gracias a este análisis hemos podido alcanzar los objetivos propuestos al principio de la investigación.

Para finalizar con la investigación encontramos interesante realizar unas propuestas de futuro que permitan abrir nuevas líneas de investigación para poder realizar una intervención individualizada y específica para mujeres sin hogar.

Agradecemos a nuestro tutor, Chabier Gimeno, su paciencia y comprensión a la hora de la realización del trabajo, ya que en muchas ocasiones nos hemos visto desanimadas por la falta de información y por la complejidad del tema y él nos ha alentado a seguir trabajando.

También agradecer a los diferentes profesionales a los que hemos entrevistado, porque gracias a sus testimonios nos hemos podido acercar a la realidad de estas mujeres y hemos podido ser más conscientes de la situación en la que se encuentran.

## **2.-OBJETO DE LA INVESTIGACIÓN**

### **2.1. Objetivos**

El objetivo general que nos planteamos en esta investigación es acercarnos a la realidad de las mujeres que se encuentran sin hogar en la ciudad de Zaragoza.

Haciendo referencia al objetivo general, hemos propuesto tres objetivos específicos:

- Analizar los recursos que se ofertan para mujeres sin hogar en Zaragoza.
- Investigar la razón del bajo porcentaje de mujeres que vivía en la calle y el reciente aumento de éstas.
- Conocer si las mujeres que superan esta situación vuelven a reinserirse en la sociedad.

### **2.2. Delimitación de dimensiones y variables**

Una vez establecidos los objetivos a estudiar vamos a delimitar las dimensiones y las variables para poder alcanzar los objetivos propuestos.

Una de las dimensiones que queremos abordar con el estudio es el perfil de las mujeres que se encuentran en la calle y que acuden a los distintos recursos de la ciudad de Zaragoza. Para ello analizaremos las variables que resultarán de las entrevistas a los profesionales.

Otra de las dimensiones a estudiar serían las demandas de las mujeres sin hogar que se encuentran en la ciudad y las analizaríamos a partir de las entrevistas que hemos realizado y las variables a analizar serían los recursos demandados (como por ejemplo, duchas, camas, ropa, casas de reinserción...), cursos de formación, actividades de tiempo libre, etc.

Para terminar, y en relación a la dimensión anterior y con las entrevistas realizadas, analizaremos los distintos recursos de la ciudad y la adaptación de dichos recursos al creciente porcentaje de mujeres que se encuentran actualmente sin hogar. Las variables a estudiar para esta dimensión serían las camas disponibles en dichos recursos, los espacios disponibles para higiene personal, la ropa disponible de mujer.

### **2.3- Población objeto de estudio**

La población objeto de estudio de nuestra investigación son las mujeres que se encuentran sin hogar en la ciudad de Zaragoza. Es decir, mujeres que se han visto obligadas a vivir en la calle, a falta de medios económicos que les permitieran tener una vivienda en propiedad o de alquiler.

### **2.4- Justificación**

Con nuestra investigación pretendemos acercarnos a la realidad de las mujeres sin hogar en la ciudad de Zaragoza porque pensamos que es un colectivo prácticamente invisible en nuestra sociedad que se acentúa solo por el hecho de ser mujer. Hemos sido conscientes de este hecho porque hemos trabajado en este campo y hemos podido observar un creciente aumento de las mujeres en la calle y de las carencias que tienen día a día.

Queremos, así mismo, analizar los recursos que existen en Zaragoza para poder determinar si son los adecuados o si tiene deficiencias a la hora de atender a las mujeres sin hogar. Muchos de estos recursos están adaptados solo para los hombres y muy pocos para las mujeres.

Además, pretendemos investigar si gracias a la ayuda de los recursos existentes existen mujeres que han conseguido reinsertarse en la sociedad y dejar de vivir en la calle.

Esperamos que con el resultado de nuestra investigación, se puedan abrir nuevas líneas de investigación para que la ayuda sea más directa a las mujeres y tengan los recursos suficientes para obtener su bienestar bio-psico-social.

Con los resultados obtenidos podemos hacer conscientes a los servicios que prestan recursos a este colectivo de la importancia de que los recursos sean los adecuados y los suficientes para llevar a cabo un proceso de reinserción en la sociedad.



### **3.- METODOLOGÍA Y TÉCNICAS DE INVESTIGACIÓN**

Las técnicas empleadas para la investigación, han sido las aprendidas a lo largo de todo el Grado de trabajo social en las diferentes asignaturas que, junto con la revisión bibliográfica específica sobre el tema, hemos podido profundizar todavía más para obtener unos resultados óptimos y poder contrastar toda la información de manera correcta y metodológica.

Nuestro estudio es principalmente exploratorio ya que el objetivo principal es acercarnos a la realidad de las mujeres sin hogar en la ciudad de Zaragoza, tema que sufre una doble invisibilidad, ser personas sin hogar y además, ser mujer. Apenas existe bibliografía sobre el tema y creemos que es una buena oportunidad para familiarizarnos con él y sobretodo, abrir nuevas vías de investigación y concienciar a las personas sobre esta problemática y sus posibles soluciones o propuestas de mejora.

La investigación que estamos llevando a cabo se trata de una investigación cualitativa, ya que empleamos unas herramientas de recolección de datos no numéricas para poder alcanzar los objetivos propuestos. Además, exploramos un tema en particular para luego, junto con las entrevistas, generar perspectivas teóricas e incluso propuestas de futuro.

Para ello, hemos hecho uso de una triangulación de datos, entendida como aquel proceso donde se hacen uso de diferentes fuentes y métodos de recolección de datos.

#### **- Observación**

Esta técnica la hemos utilizado no solo a lo largo de toda la investigación con la realización de las entrevistas y a las visitas de las distintas instituciones a las que hemos acudido, sino también a lo largo de todas las prácticas y por eso quizá nació el interés por esta investigación.

Tanto en las prácticas realizadas, como en el voluntariado que una de nosotras está realizando, hemos podido observar el entorno por el que se mueven las mujeres sin hogar, sus hábitos, sus costumbres... su forma de vida en definitiva.

La observación es una técnica muy importante ya que no solo implica mirar y escuchar sino que también implica un contacto personal e intenso con las personas a estudiar, así como una interacción e implicación del investigador sobre el campo investigado. Lo que la hace diferente de otras técnicas de investigación social es el aspecto de la participación en el campo de estudio (Corbetta, 2003: 304).

#### - Entrevista

La finalidad de la entrevista desde una perspectiva cualitativa, es entrar en la individualidad de la persona a la que se entrevista y ver el aspecto tratado desde su punto de vista. *El objetivo último es acceder a la perspectiva del sujeto estudiado* (Corbetta, 2003: 368).

Para nuestra investigación, hemos hecho uso de esta técnica porque nos parecía muy importante y casi básico, tener el punto de vista de los profesionales que trabajan con las mujeres sin hogar y la opinión con respecto a los recursos disponibles en la ciudad para ellas.

Dado la complejidad del tema de nuestra investigación, la entrevista será semiestructurada. Para poderla llevar a cabo, hemos elaborado un guión que recoge los temas principales a tratar durante dicha entrevista.

Se trata de iniciar una conversación, con una estructura determinada pero no siguiendo un orden estricto ya que podría incluso intimidar a la persona entrevistada. Dentro de esta conversación, los temas irán surgiendo de manera espontánea y se sucederán unos a otros. Si en algún momento se desviara del objetivo principal de la entrevista, se reconducirá para poder sacar las conclusiones pertinentes.

Las preguntas del guión, son preguntas abiertas, de carácter general sobre el tema en cuestión, que nos proporcionará una cierta libertad, tanto a nosotras (como entrevistadoras) y al entrevistado, garantizando que se vayan a tratar todos los temas relevantes para la investigación. Por ello, se tiene la libertad de profundizar en un tema si se cree conveniente y volver al guión establecido cuando consideremos que tenemos suficiente información sobre un aspecto o cuando veamos que el entrevistado se siente incómodo (Corbetta, 2003: 376).

- Análisis bibliográfico

Con el análisis bibliográfico se pretende obtener información sobre el tema de la investigación, útil y necesaria para poder contrastar las hipótesis planteadas y poder dar respuesta a los objetivos definidos (Arnal et al., 1995:341).

Los objetivos fundamentales que se pretenden alcanzar con la revisión de la bibliografía sobre el tema, es obtener y contrastar la información, y para ello se debe extraer y recopilar la información relevante y necesaria para nuestro problema de investigación.

## **4.- LAS PERSONAS SIN HOGAR**

### **4.1. Concepto y tipología**

El problema de no tener una definición...

España carece de una definición oficial de persona sin hogar, nadie ha definido este término. Esta carencia de no tener una definición oficial conlleva que haya un vacío legal que afecta a estas personas. Para definir a este colectivo se han utilizado diversas definiciones, aunque ahora mismo existe un acuerdo que respeta el contenido y los criterios que conducen la definición de personas sin hogar.

Los proveedores públicos y privados han realizado una aproximación a la definición, ya que existe un vacío legal, estos optan por utilizar sus propios criterios, en base a los servicios que prestan. La idea de estos proveedores es que una persona que está en la calle es una persona que utiliza los servicios diseñados para ellos. Esta definición hoy en día es inválida, porque no todas las personas que utilizan un servicio como un refugio son personas sin hogar y además no todas las ellas utilizan estos servicios. Podemos decir que esta definición incluye a personas que no se encuentran en esa situación y, por el contrario, no incluye a personas que no usan los servicios especializados para ellos.

Se puede decir que al no tener una definición oficial de persona sin hogar que sea utilizada por todos, existen problemas en la manera de orientar los servicios y de ayudar a las personas que están en esa situación.

- Definición común europea

Durante los últimos años, algunos investigadores junto a FEANTSA, han creído

que es necesario tener una definición común para todos los países miembro de la Unión Europea, aunque esto todavía no se ha podido llevar a cabo. El principal problema de las personas que están en la calle es la vivienda, y desde los organismos políticos de la Unión Europea se ve conveniente que sea tratado por cada país, independientemente de los demás.

Para desarrollar esa definición común se tuvo en cuenta las definiciones utilizadas en los Estados Unidos. Una de las más importantes es la de *United States Alcohol, Drugs Abuse and Mental Health Administration (1983)* que define a las personas sin hogar como *cualquiera que carezca de un lugar adecuado para albergarse, y de nexos y recursos comunitarios* (Muñoz et. Al., 1998:16). Como podemos ver esta definición incluye términos de pobreza y exclusión social.

En 1992 el Consejo de Europa definió a las personas sin hogar como *personas o familias que están socialmente excluidas de ocupar permanentemente un domicilio adecuado y personal* (Muñoz et. Al., 1998:16). Los factores con los que decimos que son personas sin hogar son:

- no poseen un techo donde dormir y tienen que hacerlo en la calle;
- se alojan temporalmente en centros y refugios, públicos o privados, que son utilizados exclusivamente por personas sin hogar;
- también se alojan con amigos o familiares y en pensiones baratas;
- ocupan viviendas de forma ilegal, viven en cabañas, chozas, casas abandonadas...;
- pueden residir instituciones como hospitales, prisiones, hospitales psiquiátricos, ya que al salir de ahí no tienen donde ir;
- por último, también pueden poseer una vivienda pero estar en mal estado y no ser considerada socialmente aceptable.

FEANTSA y el Laboratorio de Observación Social de Roma llegaron a una definición muy parecida: *persona sin hogar es aquella persona incapaz de acceder y mantener un alojamiento personal adecuado por sus propios medios,*

*y personas incapaces de mantener alojamiento con la ayuda de los Servicios Sociales* (Muñoz et. Al., 1998:16)

En todas estas definiciones hay dos criterios comunes, la pobreza económica que impide que las personas puedan acceder a comprar una vivienda y la exclusión social que impide el acceso a la vivienda y a otros servicios básicos. Además de considerar a una persona sin hogar por los factores nombrados anteriormente también son aquellas que actualmente viven en instituciones pero que al salir no tienen un alojamiento donde ir.

En gobierno español necesita tener una definición clara de persona sin hogar que este en coordinación con los demás gobiernos de la Unión Europea. Hasta que esto no se defina, investigadores y distribuidores de servicios para estas personas han llegado a un acuerdo y han aceptado la definición que desarrolló el Consejo Europeo.

- Factores causales

La falta de recursos económicos es una clara base del problema pero no solo la única. También es importante tener en cuenta los factores de vulnerabilidad personal (redes de apoyo, enfermedades, familia...) que afectan a que una persona sea más vulnerable que otra. Estos últimos, pueden ayudarnos a comprender mejor las diferentes situaciones por las que han pasado hasta llegar a ser una persona sin hogar.

Se hace referencia a una doble perspectiva causal (macroeconómica y psicosocial) que facilita el análisis de las diversas causas que influyen y que pueden llevar a cabo a la situación de sin hogar.

Se ha investigado que los principales factores que llevan a una persona a encontrarse en esa situación son:

- Desempleo
- Pérdidas económicas

- Enfermedades (físicas y mentales)
- Abuso de alcohol y drogas
- Pérdida de relaciones con familiares o ruptura sentimental
- La separación del medio social habitual.
- Problemas con la justicia
- Internamiento en instituciones.

Sabiendo que los recursos económicos y la falta de empleo son unos de los principales factores, la ruptura de las redes de apoyo y las enfermedades físicas o mentales también son factores importantes que desembocan en esta situación. Gran variedad de estudios europeos demuestran que los principales factores que llevan a esta situación son materiales, problemas de relación, enfermedades y adicciones y factores institucionales (Muñoz: 1998: 27).

Una interacción de estos factores, en algunos casos, hacen vulnerables a algunas personas y pueden afectarles hasta el punto de no poder nunca tener un hogar o si lo tienen no poder mantenerlo.

Todos estos son los que pueden desembocar en esta situación y son los compartidos por todos los países de la Unión Europea, pero dependiendo del país en el que nos encontremos tienen mas impacto unos u otros.

## **4.2. Características y perfiles de las personas sin hogar**

Hace unos años el perfil de una persona sin hogar era, hombres blancos, de mediana edad, que se recorrían diversos países en busca de trabajo o buscándose la vida para subsistir. Estas personas no tenían apenas redes sociales, lo que les llevaba a vivir su vida en soledad, y estaban bastante ligados al alcoholismo. Este colectivo era muy homogéneo aunque también existían mujeres sin hogar pero ellas solo representaban un 3% (Escudero, 2000: 54).

Este perfil va cambiando por unas transformaciones sociales que tuvieron lugar en Norteamérica y el norte de Europa a principios de los años ochenta. Después se extendió por toda Europa, concretamente en España a finales de los ochenta.

Centrándonos en España, los cambios más significativos que afectan a las personas sin hogar son (Escudero, 2000: 55):

- A finales de los años ochenta, empieza a aparecer una "crisis de accesibilidad" lo que hacía que fuera más difícil poder acceder a una vivienda ya que los precios se dispararon y los alquileres se encarecieron. En estos momentos todavía no han podido ser compensadas por alguna medida de protección social y la participación del Estado tampoco ha ayudado en la construcción de viviendas sociales y de protección social. Ante esto las personas y familias más pobres y con menos recursos económicos se ven desprotegidos y cada vez lo tienen más difícil para poder acceder a una vivienda.
- Durante estos mismos años se produce una crisis económica que va ligada a un gran aumento del desempleo. El mercado laboral tuvo unos cambios que le llevaron a la precarización: más contratos a tiempo parcial que antes, economía sumergida, jubilación anticipada, entre



otras. Esta crisis también lleva a que se continúe con la discriminación de las mujeres en el trabajo: peor sueldo por desempeñar el mismo trabajo, siguen desarrollando los mismos empleos feminizados, el desempleo es más elevado en las mujeres, etc.

- También en los ochenta, se produce una crisis de drogas ligada al uso de la heroína y a otras sustancias. Entre 1983 y 1986 aumenta este consumo y esto conlleva a conductas delictivas, a tráfico de estas sustancias y a un movimiento de dinero en grandes cantidades. Ante esto se institucionaliza este problema y se da solución a través de medidas jurídicas. Con esto consiguen que el consumo descienda otra vez pero se intensifica la mortalidad de las personas que habían consumido estas sustancias por vía parental, apareciendo una nueva epidemia: el SIDA.
- Otro cambio es que durante los años ochenta se cierran muchos psiquiátricos y los pacientes de larga duración que se encontraban en ellos se ven en la calle, ya que no tenían una familia o perdieron el contacto con ella.
- En esta década empiezan a aparecer familias monomarentales que se encuentran sin unos medios económicos suficientes para tener una vida digna.

Todos estos acontecimientos que se dieron en los años ochenta en España actuaron como condicionante para que aparecieran más personas en la calle y para las que estuvieran en ella no tener apenas posibilidades para salir. Viendo estos acontecimientos desarrollaremos un perfil con los rasgos más característicos.

En su gran mayoría las personas sin hogar son varones y su media de edad se comprende entre los 30-35 años.

En España la mayoría de las personas que se encuentran en la calle son extranjeras y por ellos puede observarse una gran variedad étnica y racial que viene producida por la inmigración, ya que ha aumentado considerablemente durante las últimas décadas en nuestro país aunque últimamente se está observando un aumento considerable de personas españolas en la calle. La situación de estos inmigrantes puede darse por las bajas calificaciones y no poder optar a un trabajo o por no tener redes sociales en el país de acogida y pueden terminar en la calle.

Respecto a la educación de este colectivo, puede verse que ha evolucionado positivamente. Ha aumentado los estudios secundarios o superiores y ha disminuido el porcentaje de quienes no poseían ningún estudio, pero sigue predominando la educación primaria o inferior (Muñoz, et. Al., 2003: 109).

Las redes sociales formales y el apoyo social son muy escasos. Esto puede venir dado de los problemas que tienen y por ello tienen dificultades a la hora de crear lazos afectivos o mantenerlos. Las relaciones con la familia son muy escasas, pocos son los que mantienen una relación periódica con ella.

El estado civil que predomina es el soltero. Se puede decir que el porcentaje de divorciados ha aumentado desde la década de los noventa, ya que el divorcio no fue legal en España hasta el año 1981. Es a partir de aquí cuando comienza a aumentar el porcentaje de personas divorciadas y solteras y a descender las casadas.

Otra característica que predomina es que la gran mayoría no disponen de un empleo. Son muy pocos los que trabajan, aunque estos trabajos son de forma esporádica y con pocas horas, y de manera ilegal.

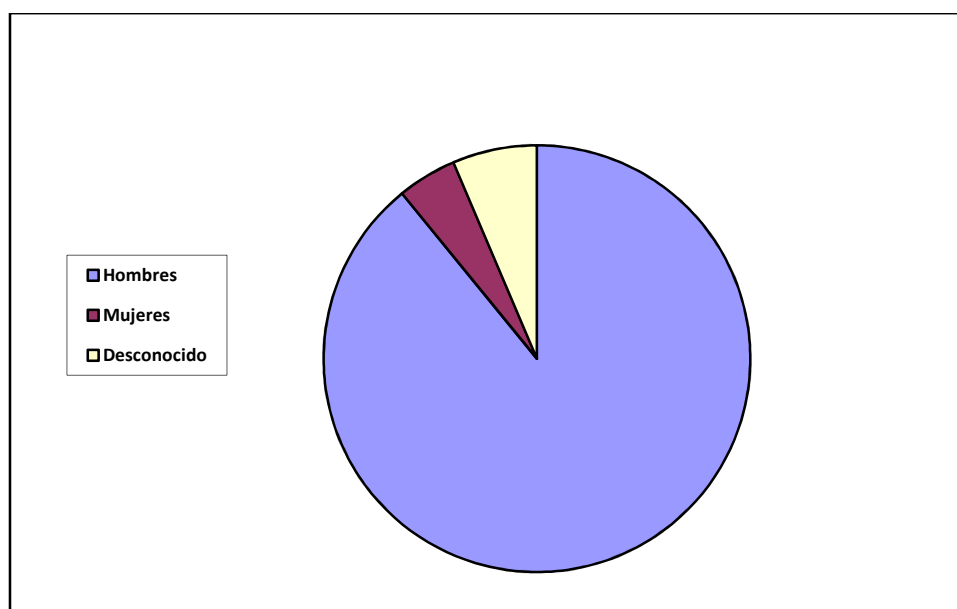
Por último, muchas personas sin hogar tienen alguna problemática: algunos de ellos pueden tener una enfermedad mental y todos tienen una adicción, tabaco o alcohol.

### 4.3. Situación actual de las personas sin hogar en Zaragoza.

Actualmente hay alrededor de 158 personas viviendo en la calle, que no tienen ningún techo donde dormir. También hay 182 personas que están albergadas en alojamientos de emergencia como albergues, refugios, pisos puente, etc.

Gracias al “Estudio sobre las personas sin techo en Zaragoza” de Pedro José Cabrera en 2010, podemos saber cuántas personas duermen en la calle y dividirlos en sexos. De todas ellas el 89% son hombres, el 5% mujeres y el 6% no se sabe si es hombre o mujer.

Tabla 1: Sexo



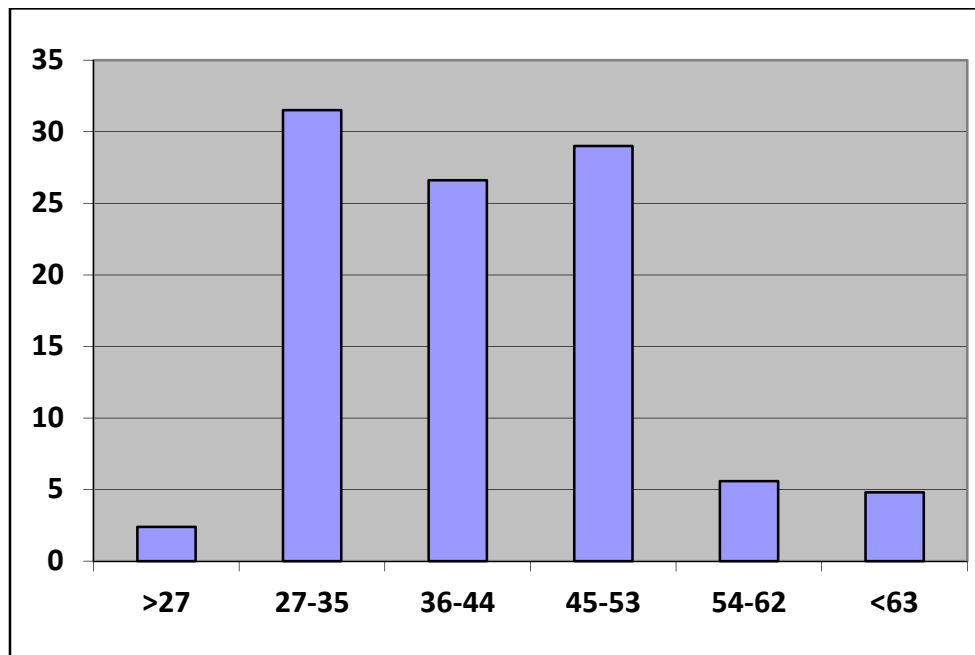
Fuente: Estudio sobre las personas sin techo en Zaragoza (Pedro C., 2010)

Este bajo porcentaje de mujeres se debe a que muchas de ellas estaban en algún tipo de alojamiento y a la facilidad que tienen de poder acceder a un recurso. Podemos decir que tienen más facilidades porque muchas de ellas van acompañadas de menores. También podemos decir que las mujeres tienen tan bajo porcentaje porque muchas de ellas recurren a la prostitución y pueden alojarse. Esto no es un dato seguro, ya que no podemos corroborarlo, y solo lo sabemos por trabajadores sociales y por alguna vivencia de alguna mujer que

ha acudido a un recurso.

La media de edad de las personas sin hogar en Zaragoza es de 41 años, por encima de la media de edad que anteriormente hemos dicho.

Tabla 2: Edad

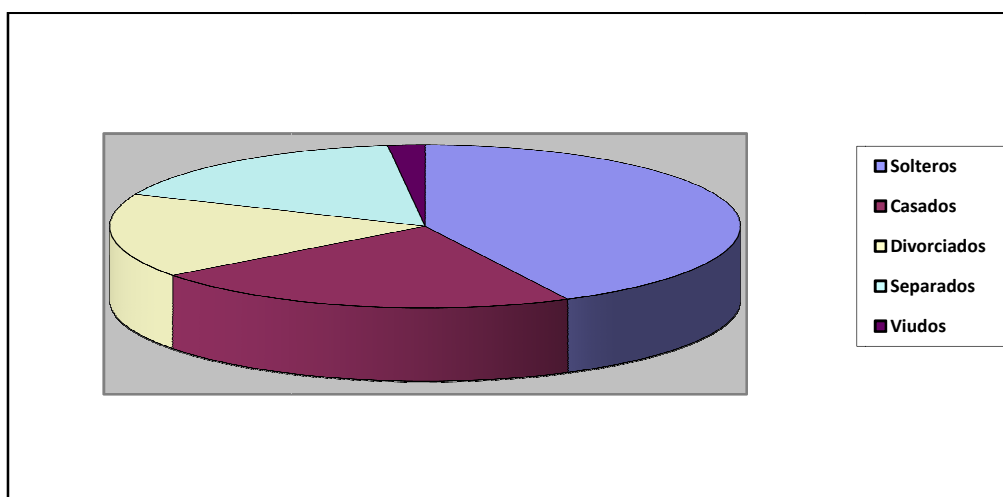


Fuente: Estudio sobre las personas sin techo en Zaragoza (Pedro C., 2010)

Como podemos ver la edad que mas predomina es la comprendida entre 27 y 35 años con un 31,5%, seguida de la franja de edades de 36 a 53. La edad que menos predomina son los menores de 27 años, esto puede ser debido a que ahora la gran mayoría de jóvenes viven con sus familias o no han tenido un problema que les haya llevado a estar en esta situación.

Otra característica de las personas sin hogar es el estado civil. En Zaragoza podemos ver que el 43% están solteros, un 22% están casados, seguido de divorciados y separados con un 17% y por último, un pequeño porcentaje viudos con 2%.

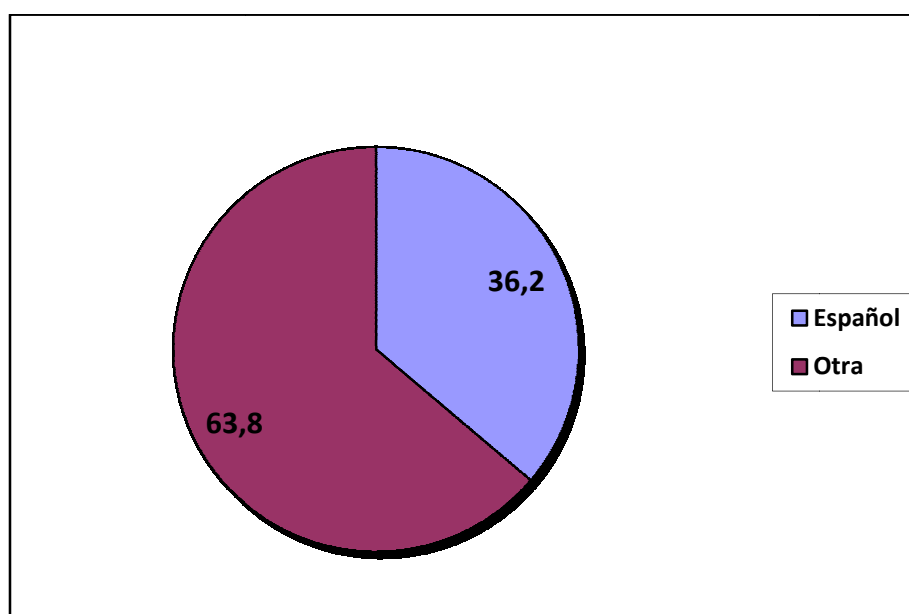
Tabla 3: Estado Civil



Fuente: Estudio sobre las personas sin techo en Zaragoza (Pedro C., 2010)

Con el aumento de la inmigración las personas sin hogar ya no son solamente españolas. Muchas de estas personas vienen en busca de trabajo y de un mejor bienestar, pero lo que se encuentran es que no pueden encontrar trabajo y se ven obligados a quedarse en la calle. En Zaragoza hay más extranjeros que españoles y predominan las personas de nacionalidad rumana (32,4%) y marroquí (29,7%).

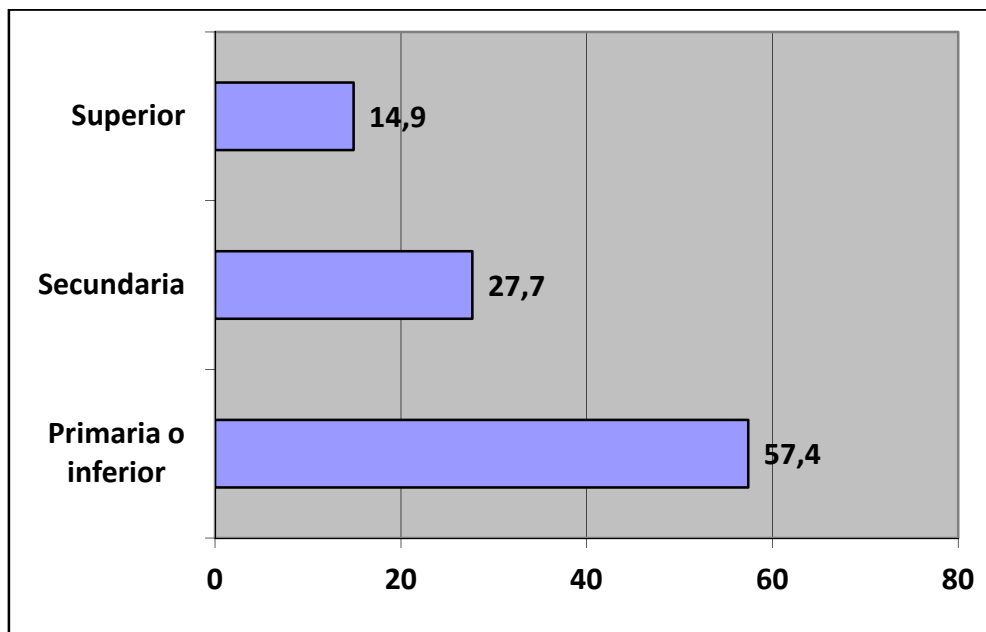
Tabla 4: Nacionalidad



Fuente: Estudio sobre las personas sin techo en Zaragoza (Pedro C., 2010)

El nivel de estudios es uno de los condicionantes para estar en la calle. Tener una educación primaria o inferior conlleva a no poder acceder a puestos de trabajo mejores y con unas condiciones de trabajo buenas, por eso en la calle predominan las personas que tienen una educación baja.

Tabla 5: Nivel de estudios



Fuente: Estudio sobre las personas sin techo en Zaragoza (Pedro C., 2010)

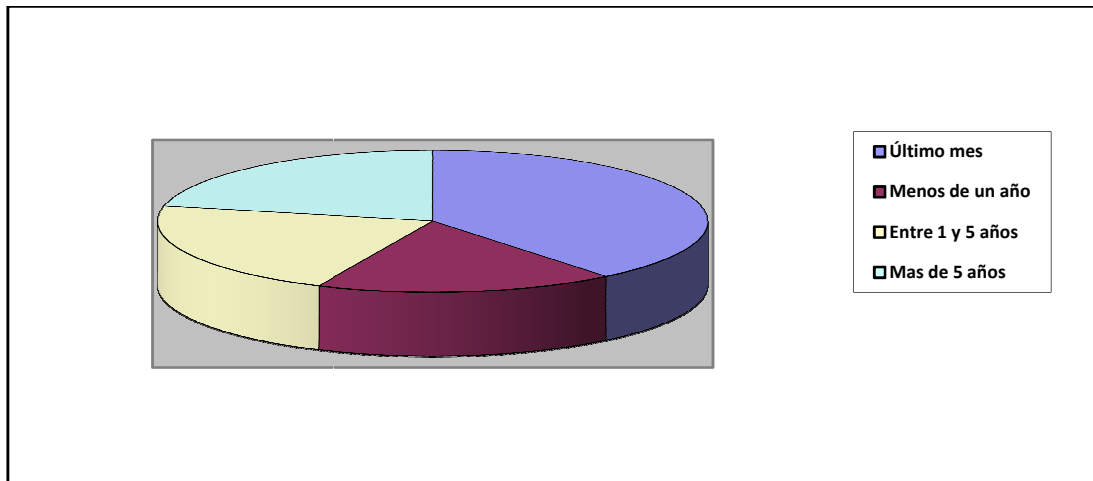
Como podemos ver, casi un 60% tiene una educación primaria o inferior. Este gran porcentaje es debido a que las personas de entre 36 y 53 años son los más predominantes y cuando ellos eran menores la educación solo era obligatoria hasta los 14 años. La educación superior es el porcentaje más bajo pero predomina más en los extranjeros que en los españoles.

Como anteriormente hemos hablado de que el contacto con la familia es muy importante y una dejadez del mismo sumerge mucho más a la persona en la calle. En el recuento de Cruz Roja en 2010 un 40% de las personas dijeron que habían mantenido contacto con su familia en el último mes, menos de un año un 18%, entre un año y cinco años un 22 % y más de cinco años un 22%.

Podemos decir que existe un contacto aunque sea mínimo y débil con su

familia, ya que es muy importante mantener ese vínculo.

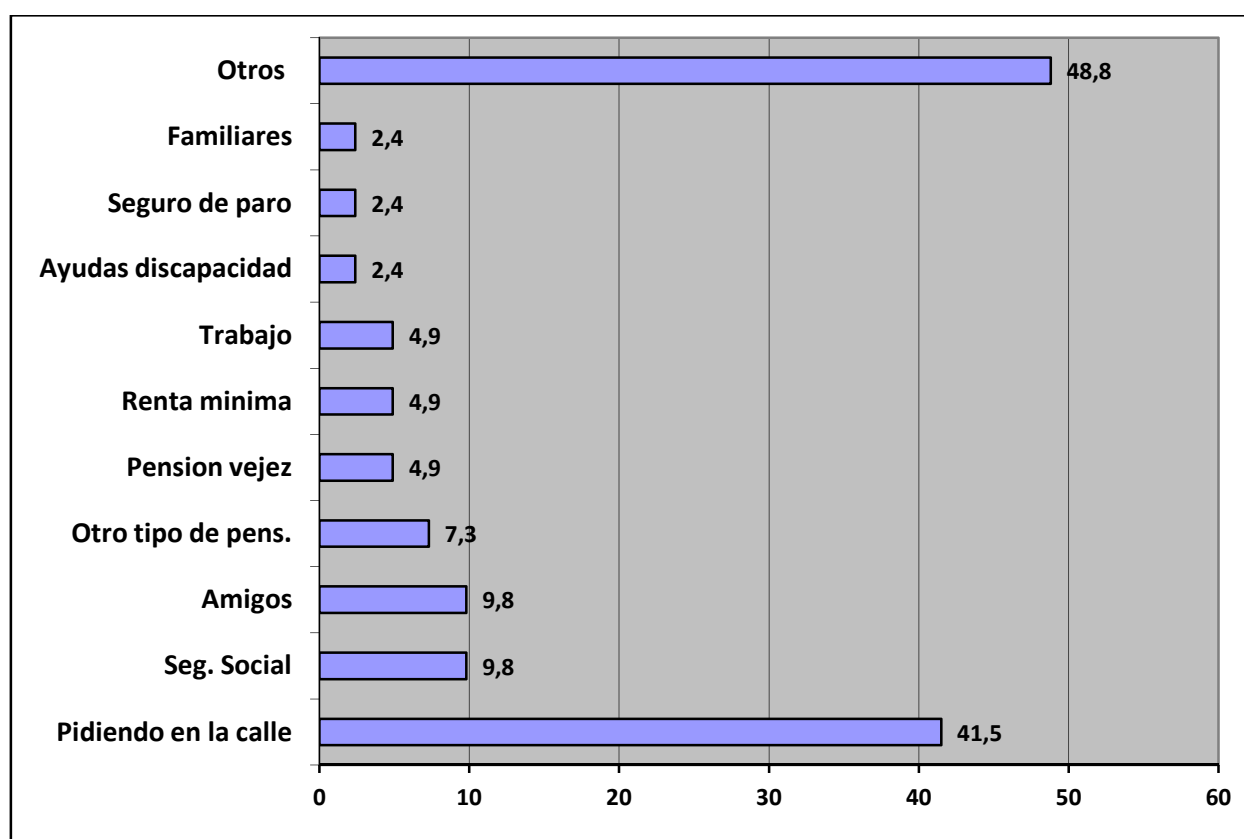
Tabla 6: Contacto familiar



Fuente: Estudio sobre las personas sin techo en Zaragoza (Pedro C., 2010)

Por último, es muy importante saber de qué fuentes obtienen las personas sin hogar sus escasos ingresos. La obtención de ingresos más utilizada es la de "otros", en la que se puede encontrar una gran variedad de trabajos relacionados con la economía informal y de subsistencia. La segunda más utilizada es "pidiendo en la calle", esto es debido a que es una forma fácil de obtener unos pocos ingresos que les cubran sus necesidades muy básicas o sus adicciones. Después, con una gran diferencia están los demás tipos de fuentes como, amigos, la pensión de vejez, el seguro del paro y el trabajo. Este último también está dentro de "otros" aunque algunas personas les llamen trabajo.

Tabla 7: Obtención de ingresos



Fuente: Estudio sobre las personas sin techo en Zaragoza (Pedro C., 2010)



## **5.- MUJERES SIN HOGAR**

### **5.1.- Feminización de la pobreza**

El término tiene su origen en los años 70 pero es en los 90 cuando alcanza mayor importancia.

El término feminización de la pobreza tiene diversas acepciones pero se podría decir que *la feminización de la pobreza es un cambio en los niveles de pobreza que muestra una tendencia en contra de las mujeres o los hogares a cargo de estas* (Medeiros, 2008).

La feminización de la pobreza no debería confundirse con el predominio de niveles más elevados de pobreza entre mujeres y hogares a cargo de mujeres. La feminización es un proceso, mientras que el “nivel elevado” es un estado.

Su estudio merece especial atención porque mezcla dos fenómenos muy importantes: pobreza y desigualdad de género.

Debería ser investigado desde una perspectiva de género ya que los sistemas actuales de protección social y políticas sociales no están concebidos para responder a las necesidades específicas de las mujeres. La pobreza y la exclusión social de las mujeres requieren respuestas políticas específicas.

Debemos remontarnos al pasado y ver que la mujer ha estado en desventaja con respecto al hombre en muchos aspectos de la vida cotidiana que han ido creando una enorme desigualdad entre ambos.

*"Desde una perspectiva de género se entiende por relaciones de genero el conjunto de prácticas y estructuras mutuamente constitutivas que producen diferencias, desigualdades y la jerarquía de géneros en una sociedad dada" (Cabrera, 2004:12).*

Hace ya casi más de 10 años, Cáritas alarmaba que tres de cada cuatro personas pobres eran mujeres, y se caracterizaban por tener cargas familiares y ser paradas de larga duración, de las cuales, la mayoría acababa en la calle, expresión extrema de pobreza.

Alguna de las razones de este incremento, según Carmen de Elejabeitia, se debe a los siguientes aspectos (García-Mina, 2004:13):

- Familiares: mayor numero de separaciones y divorcios, lo que deja a las mujeres económicamente más desprotegidas que a los varones.
- Económicas: mayor dificultad en obtener un trabajo y un salario suficiente.
- Demográficas: mayor longevidad de las mujeres

Pero para poder entender este problema emergente que cada vez es más visible, se debe hacer un pequeño análisis del recorrido de la mujer de un tiempo a esta parte.

Hasta hace muy poco tiempo, la mujer no tenía los mismos privilegios que el hombre (no podía votar, no podía pedir un crédito sin el consentimiento de su marido, etc.).

Con el paso del tiempo, los modelos familiares comenzaron a cambiar (sobre los años 90) y comenzó asentándose un nuevo modelo de familia: la familia monoparental. Esto no es una realidad completamente nueva pero la sociedad de alguna manera ha intentado ocultar, aunque ya existían las mujeres con familia a su cargo tras la muerte de su marido. Al ser prácticamente invisibles, las ayudas de los servicios sociales eran casi inexistentes y solo recibían ayuda de la iglesia o de sus redes familiares.

Hoy por hoy, existe una gran cantidad de familias encabezadas por la mujer tras un divorcio, muerte del cónyuge, separación, etc., y se puede hablar de una *feminización de la monoparentalidad, lo que conlleva a una serie de consecuencias económicas que harán más vulnerable a esta unidad familiar*

(Cabrera, 2004:18).

*"Una ruptura matrimonial tiene consecuencias económicas muy diferentes para el varón y para la mujer. La mayoría de los estudios coinciden en señalar que el varón, como media, mantiene un nivel de vida parecido al que disfrutaba antes de la separación o incluso la separación provoca un ascenso en su nivel de vida e ingresos. Por el contrario, la situación de la mujer es muy distinta. En general, la mujer sufre un proceso de empobrecimiento evidente respecto al nivel de vida anterior"* (Cabrera: 1999: 51).

Según datos del INE en 2012, casi 9 de cada 10 familias monoparentales (un 88,6%) está encabezada por la figura femenina, frente al 11,4% de las encabezadas por hombres.

En general, se considera la estructura familiar como base importante del problema ya que esta estructura está formada por el hombre que es la parte de producción de la riqueza y por la mujer que se dedica al trabajo reproductivo, lo cual, anteriormente ya era una formula propicia para el empobrecimiento de las mujeres ante la falta del hombre en el hogar.

Un aspecto importante a estudiar debe ser la inserción al empleo de la mujer como cabeza de familia ya que es la condición más importante para poder lograr una independencia económica y conseguir desarrollar tu proyecto de vida.

Estas diferencias con respecto del hombre se pueden observar también notablemente a la hora del acceso al mercado de trabajo ya que se incorporaba a puestos con baja retribución y en peores condiciones con respecto al hombre.

Para el acceso al trabajo, son necesarios unos niveles formativos anteriormente adquiridos y en este aspecto, la mujer ha sido víctima de

desigualdad con respecto al hombre porque no ha tenido las mismas oportunidades.

Este hecho corrobora el dato de que en el 25% de los hogares pobres encabezados por una mujer, ésta carezca de formación educativa.

Estas mujeres optan en su mayoría a trabajos que se han mal llamado “trabajos femeninos” como son el trabajo doméstico o el de cuidados. Estos trabajos se caracterizan por su precariedad, sus bajos salarios, abundantes horas de trabajo y economía sumergida.

En resumen, la mujer se ve envuelta en mayores riesgos y precariedad con respecto al hombre porque sus condiciones la llevan a ello. Estos aspectos anteriormente analizados son una base muy sólida en un sistema muy patriarcal que genera numerosas desigualdades de género.

*Género y pobreza son dos grandes organizadores de la vida social humana (aunque no son los únicos), de manera que contribuyen significativamente a estructurar y configurar la realidad social y la subjetividad del individuo (García-Mina, 1997:174).*

## 5.2.-Perfil de las mujeres sin hogar

*"Son mujeres que se sienten olvidadas y se encuentran en una espiral que las expulsa una y otra vez de la sociedad"*  
(Sánchez: El Mundo, 2007).

Nos encontramos ante un colectivo muy heterogéneo ya que cada persona lleva consigo una trayectoria y una historia de vida diferente. Dentro de esta heterogeneidad, nos encontramos ante un colectivo que carece de recursos, duermen donde pueden (incluyendo albergues, refugios, la calle...), poseen escasos lazos familiares y sociales y presentan una gran carencia afectiva.

Se diferencian de los hombres sin hogar en la manera en que han llegado a la calle, en los problemas a los que se tienen que enfrentar día a día, en las tasas de victimización o en las formas de enfrentar la situación.

Muchas de ellas, al romper su vínculo matrimonial, se ven en una situación de desprotección debido a que en la mayor parte del tiempo han trabajado dentro del hogar y se sienten fuera del mercado laboral, además de su escasa formación que les impide el acceso a un puesto de trabajo.

Predomina el perfil de mujeres solteras, aunque aumenta notablemente el número de separadas y divorciadas.

Muchas de ellas padecen problemas serios de salud (drogodependencias y enfermedades mentales) probablemente derivados de su precaria situación.

La mayoría carece de un empleo y como consecuencia de no haber cotizado nunca o lo suficiente, no perciben ningún tipo de prestación por desempleo ni contributivas, aunque algunas de ellas pueden acceder a pensiones asistenciales o no contributivas.

En su mayoría, carecen de formación académica y profesional, suelen tener hijos a cargo y convergen en ellas problemáticas como la prostitución, la

violencia de género...

Se puede observar un perfil más deteriorado en las mujeres que en los hombres porque las mujeres cuando llegan a la calle han agotado todas sus posibilidades y el deterioro es observable tanto física como psicológicamente.

Antiguamente, a las personas sin hogar se les denominaba "transeúntes" porque viajaban de un lugar a otro en busca de recursos para subsistir. Se movían de las zonas más pobres a las más ricas. Hoy por hoy esto es una realidad casi inexistente ya que la gran mayoría de ellos permanecen en el mismo lugar por falta de medios para la movilidad geográfica (Escudero, 2000: 20)

El número de mujeres inmigrantes en las calles también ha aumentado y se ha notado una creciente llegada sobre todo de mujeres provenientes de la parte oriental de Europa: Rumania, Albania o Yugoslavia. Estas mujeres no suelen acudir a los recursos sociales sino que subsisten por otros medios y permanecen en asentamientos junto a otros compatriotas.

El hecho de que haya aumentado el número de mujeres en la calle no ha facilitado el establecimiento de un perfil común para poder adecuar los recursos a él, sino que, como hemos comentado anteriormente, es un colectivo muy heterogéneo con unas características muy distintas y unas historias de vida muy dispares entre ellas.

### 5.3.- Características

Aunque el grupo es heterogéneo, comparten algunas características que se han venido estudiando a lo largo de mucho tiempo.

Normalmente, arrastran una espiral de exclusión lleno de estigmas que las abocan a perpetuar todavía más su situación de exclusión.

Muchas de estas mujeres cargan con la culpa de no haber podido cumplir con los esquemas que culturalmente marca la sociedad.

La consecuencia directa es un proceso de desvalorización y pérdida de identidad que hace más difícil su inserción (Gómez et. Al., 2005: 56).

La mayoría de las mujeres que viven en la calle, buscan de manera directa o indirecta la protección de un hombre, ya que se encuentran muy vulnerables ante los peligros de la calle y por su propia condición de mujer.

Pero muchas de las agresiones que sufre la mujer en la calle son por parte de estas parejas que buscan como protección. Las causas derivan del desarrollo de sus vidas en un medio hostil, donde ambas partes están en una situación precaria.

*En este contexto tan precario y expuesto a niveles de frustración continuados se genera y realimenta el ciclo de dependencia de la pareja y del maltrato: situación de calle, dependencia de protección masculina, aumento de la tensión personal, maltrato de pareja, sumisión para calmar la violencia, aumento de la dependencia, momento de calma, aumento de la tensión, maltrato, etc. (Herrero, 2002:267).*

Este hecho hace que la mujer sienta más desconfianza, aislamiento y le sea más difícil salir de la situación.

El tiempo que la mujer pasa en la calle es mayor que la del hombre ya que cuando la mujer queda sin hogar ha agotado todas las posibilidades y las redes sociales en las que se apoyaba para evitar la situación.

Siempre han pasado desapercibidas en la calle pero no por ello significa que no estuvieran. Una explicación es que las mujeres tradicionalmente han estado al cuidado de sus familiares y esto ha favorecido que mantengan un lugar para vivir y relaciones sociales y familiares aunque estos lazos no sean del todo satisfactorios. Otra de las explicaciones es que en muchos casos recurren a otros medios de obtención de ingresos como la prostitución.

Nos encontramos también, ante un gran número de mujeres que se encuentran en centros religiosos o pisos tutelados como madres solteras, embarazadas, mujeres prostituidas... pero que realmente tienen un perfil de mujeres sin hogar. Es el caso que pudimos observar en una de las Casas Tuteladas de la Parroquia del Carmen, en la que se encuentran madres solas con niños que buscan una independencia social y económica y se apoyan en el personal de esta casa y en el resto de madres para conseguirlo.

En cuanto a la ocupación, la mayoría de las mujeres sin hogar recurren a la mendicidad, el tráfico de drogas o incluso la prostitución para conseguir algún tipo de ingreso que le permita pagar lo que necesite.



## **5.4.- Problemas y dificultades**

Como bien dice el subtítulo de la investigación, ser persona sin hogar y mujer te hace doblemente invisible, y esto acarrea muchos problemas y dificultades.

La victimización es la suma de experiencias de carácter violento con resultado de daños físicos, psicológicos o emocionales que una persona va acumulando a lo largo de toda su vida. Una mujer sin hogar puede acarrear violaciones y abusos sexuales, malos tratos y agresiones, robos y asaltos... Por tanto el nivel de victimización de una mujer sin hogar es alto, pudiendo tener su origen en su vida pasada. Las consecuencias de este proceso son múltiples: psicológicas, emocionales, sociales...

Los problemas a los que se puede enfrentar una mujer sin hogar, en muchas ocasiones se solapan o se suceden entre sí, acrecentando todavía más la situación de exclusión: adicciones, enfermedades, pérdida completa de recursos y redes sociales, violencia de género, enfermedades mentales...

Estudios psicológicos demuestran que la precariedad económica en las personas no solo afecta al ámbito económico, salud, formación, relaciones sociales, etc., sino que también afectan, y de manera muy determinante, el desarrollo psicológico de la persona. Cabe destacar el escaso número de investigaciones de este tipo centrados exclusivamente en las mujeres excluidas, siendo consideradas al mismo tiempo como partes importantes en los procesos de empobrecimiento familiar y social.

La mayoría de estudios realizados se centran en la familia pobre encabezada por la mujer y cómo afecta la situación derivada de las acciones de la cabeza de familia, es decir, se han encargado de investigar cómo afecta la situación al desarrollo normal de los hijos.

Las personas que están atravesando una situación de exclusión se ven continuamente involucradas en situaciones que les producen frustración, malestar, etc. Debido a la carencia económica, estas situaciones derivan en

problemas adicionales (problemas con las familias, con las redes sociales...). Estas situaciones, generan estrés y en definitiva, malestar psicológico. Está comprobado que además, estos problemas psicológicos, se agravan cuando los hechos se escapan del control de la persona.

Otra de las dificultades con las que se encuentran las mujeres, es que debido al perfil tradicional de personas sin hogar<sup>1</sup>, los recursos y servicios que atienden las necesidades básicas de las personas sin hogar, están diseñados para hombres y muchos de los recursos específicos para mujeres se diseñan para atender casos de maltrato o con responsabilidades familiares sin tener en cuenta el nuevo perfil de las mujeres.

La reciente presencia de mujeres ha obligado a las instituciones que atienden a personas sin hogar a la reestructuración de algunos espacios y actividades destinadas a este colectivo. Además, los profesionales han tenido que desarrollar nuevas estrategias para responder a las necesidades de las mujeres sin hogar ya que se diferencian notablemente a la de los hombres. (Lamarca et. Al., 2006: 111).

Otra de las dificultades con las que se encuentran las mujeres sin hogar es la violencia de género que sufren durmiendo en la calle.

Las personas sin hogar están expuestas al peligro que acarrea dormir en la calle pero si a esto le añades el hecho de ser mujer puede ser más peligroso todavía. La mayoría de ellas sufren abusos y agresiones sexuales, prostitución esporádica y violencia de género por parte de su pareja como ya hemos comentado anteriormente.

La violencia de género está presente en las vidas cotidianas de las mujeres sin hogar, encontrando el origen de la situación ya en las vidas pasadas de la mayoría de ellas, pudiendo ser ésta situación el detonante para la huida de casa sin apenas medios de subsistencia.

---

<sup>1</sup> Varón de edad media o elevada, soltero, con problemas con el alcohol y bajo nivel formativo y educativo

La vida en la calle no es fácil para cualquier persona ya que se enfrenta, como hemos comentado anteriormente, a robos, asaltos, agresiones...

Los robos son de escaso valor pero para una persona sin hogar cualquier objeto tiene un valor especial y la pérdida de este puede acarrear algunos problemas por la dificultad de conseguir algo igual.

Los problemas de salud que presenta una mujer en la calle vienen determinados por el tiempo que lleva durmiendo en la calle y las condiciones en las que lo ha hecho (Escudero, 2000: 190).

La falta de higiene es la causa principal de muchas enfermedades que no tratadas a tiempo son molestas y pueden derivar en enfermedades más graves.

Muchos de estos problemas y dificultades a los que se enfrentan las mujeres sin hogar se verían en su mayoría solventados por una oferta de recursos que ayudaran a que las mujeres pudieran hacer frente a ellos.

## 5.5.- Mujeres sin hogar en el contexto español

Según el informe anual 2010 de la Comisión Europea sobre la igualdad entre hombres y mujeres, sigue registrándose una evidente desigualdad de género en la pobreza. Las mujeres están más expuestas al riesgo de pobreza y experimentan de manera diferente la exclusión social<sup>2</sup>.

No existe un consenso sobre las razones del aumento de mujeres en la calle. Una de las razones que exponen algunos autores es que *las mujeres han sobrepasado los límites de la precariedad y han venido a engrosar las listas de quienes se encuentran en la exclusión más extrema por su mayor participación en los procesos de pérdida de vivienda y de vínculos sociales* (Lamarca et al., 2006: 109).

Para ver ese aumento, hemos consultado encuestas del Instituto Nacional de Estadística con el fin de poder entenderlo. A continuación vamos a comentar las gráficas que se dividen en edades, nacionalidad, estado civil, formación, empleo y fuente de ingresos, que son datos recogidos en el año 2012.

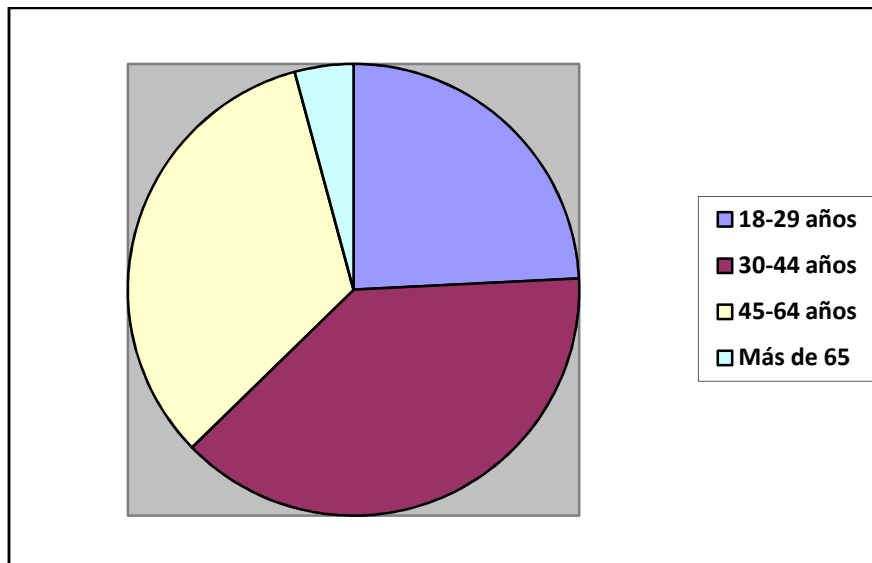
La primera gráfica nos dice las edades que tienen las mujeres que están en la calle en España. Se puede apreciar que el rango de edad mayor es el de 30-44 años y puede ser porque muchas de ellas no tienen estudios y no han podido optar a un trabajo. El siguiente rango de edad es el de 45-64 años, con un 33,1%, con muy poca diferencia con el primer rango y las causas de que haya tantas mujeres de esa edad en la calle son las mismas que el primer rango. Las mujeres más jóvenes con edades entre 18-29 años tienen poca presencia en la calle, debido a que por su edad tienen más relación con su familia y gozan de apoyos familiares y de amigos. Aunque es el tercer rango de edad su porcentaje es elevado, un 24,2%. Por último las mujeres mayores de 65 años

---

<sup>2</sup> El 17% de las mujeres de la Unión Europea vive en la pobreza frente al 15% de los hombres ([www.europarl.europa.eu](http://www.europarl.europa.eu))

son las que tienen menos presencia en la calle. Este bajo porcentaje es porque el Estado se hace cargo de personas mayores de 65 años aunque no tengan ningún tipo de ingreso pero como se puede ver sigue habiendo mujeres mayores y puede ser porque como ya llevan muchos años en ella no ven la manera de salir de ella y no tienen ninguna opción para dejarla atrás.

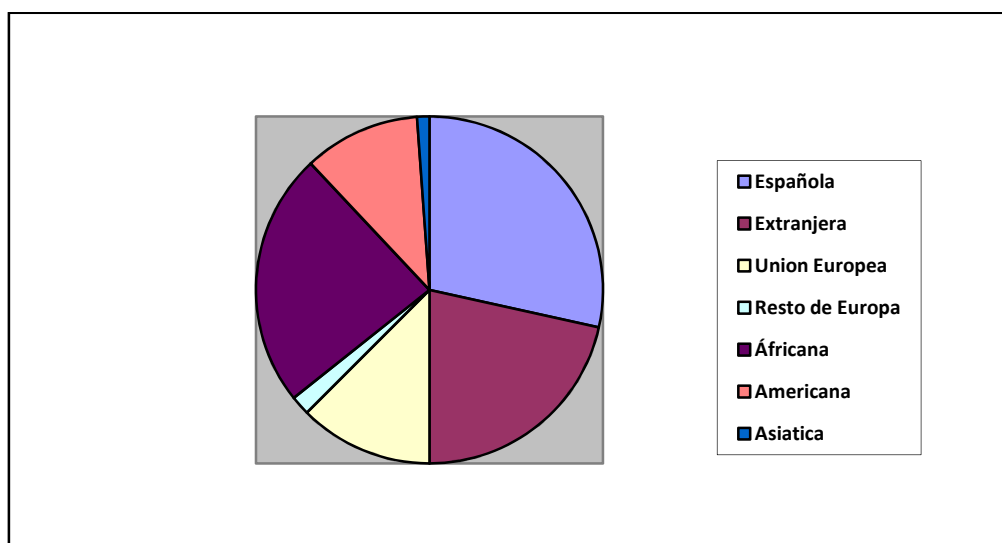
Tabla 8: Edades



Fuente: Instituto Nacional de Estadística (2012)

Respecto a la nacionalidad de las mujeres que viven en la calle la que más predomina es la española, seguida de la africana y la extranjera. Se puede decir que hay más mujeres españolas en la calle porque la gran mayoría se niegan a irse a otro país debido a que muchas de ellas pueden tener hijos y no quieren estar lejos de ellos. Aunque en la situación en la que se encuentran tampoco pueden estar muy cerca de ellos pero estando en la misma ciudad ellas ya se sienten cerca.

Tabla 9: Nacionalidad

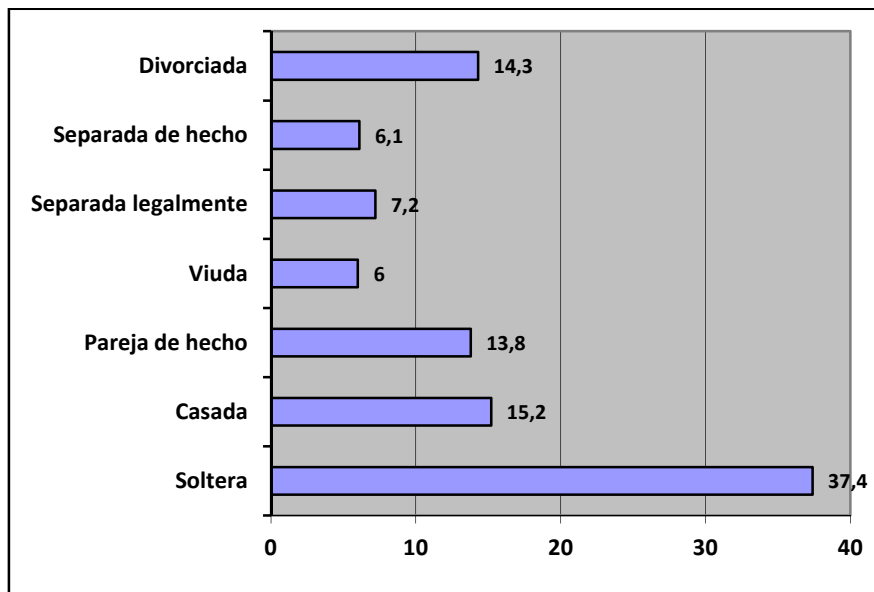


Fuente: Instituto Nacional de Estadística (2012)

Las nacionalidades que siguen predominando después de la española son de la Unión Europea, americana, extranjera y africana. En cambio las nacionalidades menos predominantes son la asiática y el resto de Europa, la primera de ellas es debido a la cultura y como administran sus recursos económicos y la segunda puede ser porque no tienen una movilidad tan abierta ni tan fluida por Europa, ya que no tienen una documentación o unos papeles adecuados para poder entrar en otros países.

Otra de las graficas que nos ha parecido muy interesante poner, es el estado civil de estas mujeres. El que mayor porcentaje tiene es el de soltera, con un 37,4%, seguido de casada, divorciada y pareja de hecho aunque con un gran porcentaje de diferencia.

Tabla 10: Estado civil

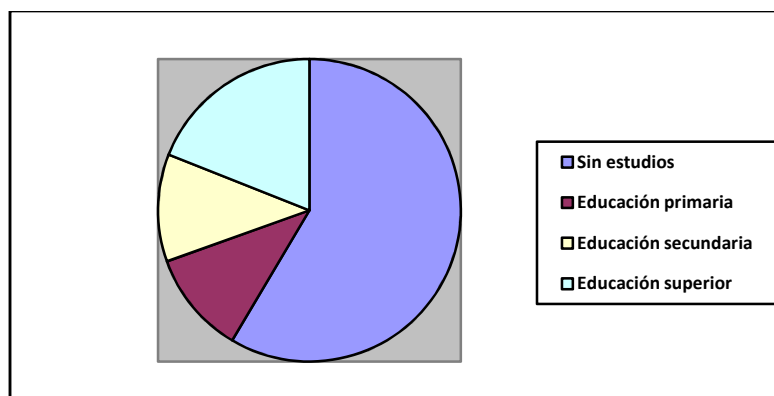


Fuente: Instituto Nacional de Estadística (2012)

Los estados civiles que menos predominan son viudos y separados, tanto de hecho como legalmente. Estos tres tienen muy bajos porcentajes y las mujeres que se encuentran en este estado son ya mujeres con edades avanzadas, suelen superar los 40 años.

Viendo en la tabla 8, que la mayoría de mujeres en la calle tienen entre 30 y 64 años, en la siguiente grafica se aprecia que la formación está muy ligada a la edad. Un 62,8% de mujeres no tienen ningún tipo de estudio.

Tabla 11: Formación



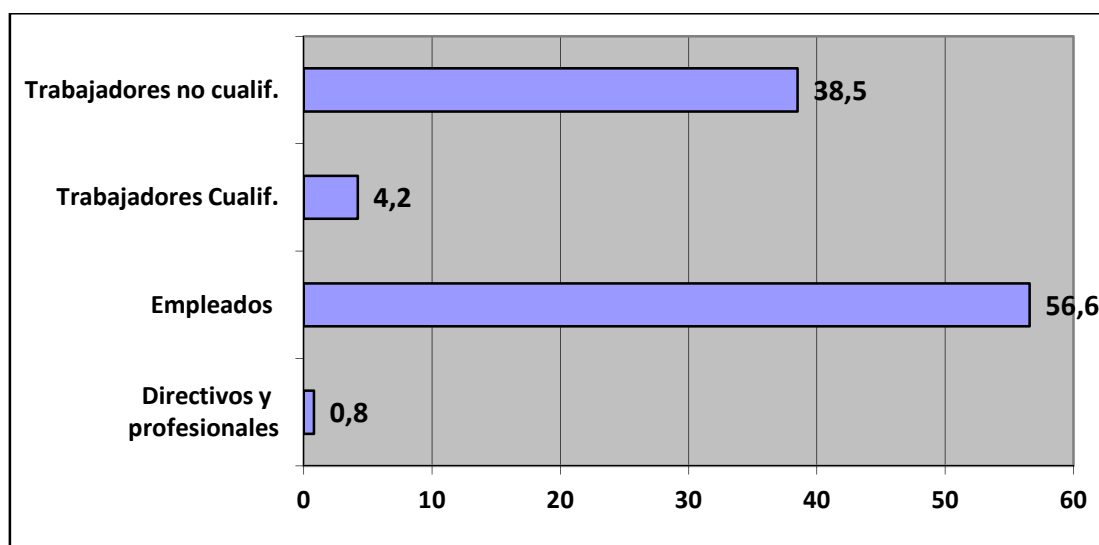
Fuente: Instituto Nacional de Estadística (2012)

El segundo porcentaje más alto es la educación superior, 24,4%, que también puede relacionarse con la edad ya que cada vez están apareciendo mujeres más jóvenes en la calle que por cualquier problema se han visto en esta situación y aun teniendo una educación superior no han podido evitarlo.

La educación primaria y secundaria son las menos poseídas por las mujeres. La primera con un 12,3% y la segunda un 11,8%.

Como hemos dicho anteriormente la educación es muy importante para poder acceder a un trabajo digno y no vernos en la situación en la que se encuentran estas mujeres. La siguiente grafica muestra el empleo que han llevado a cabo las mujeres que ahora se han visto en la calle.

Tabla 12: Empleo



Fuente: Instituto Nacional de Estadística (2012)

Como se puede observar los dos tipos de empleo más solicitados son desarrollando un trabajo como empleadas y en trabajos no cualificados, esto es porque no se necesita tener ninguna educación para desarrollarlos y como hemos podido ver en la tabla 11 la gran mayoría no tiene una formación.

Los trabajos cualificados, de directivos y profesionales son los menos

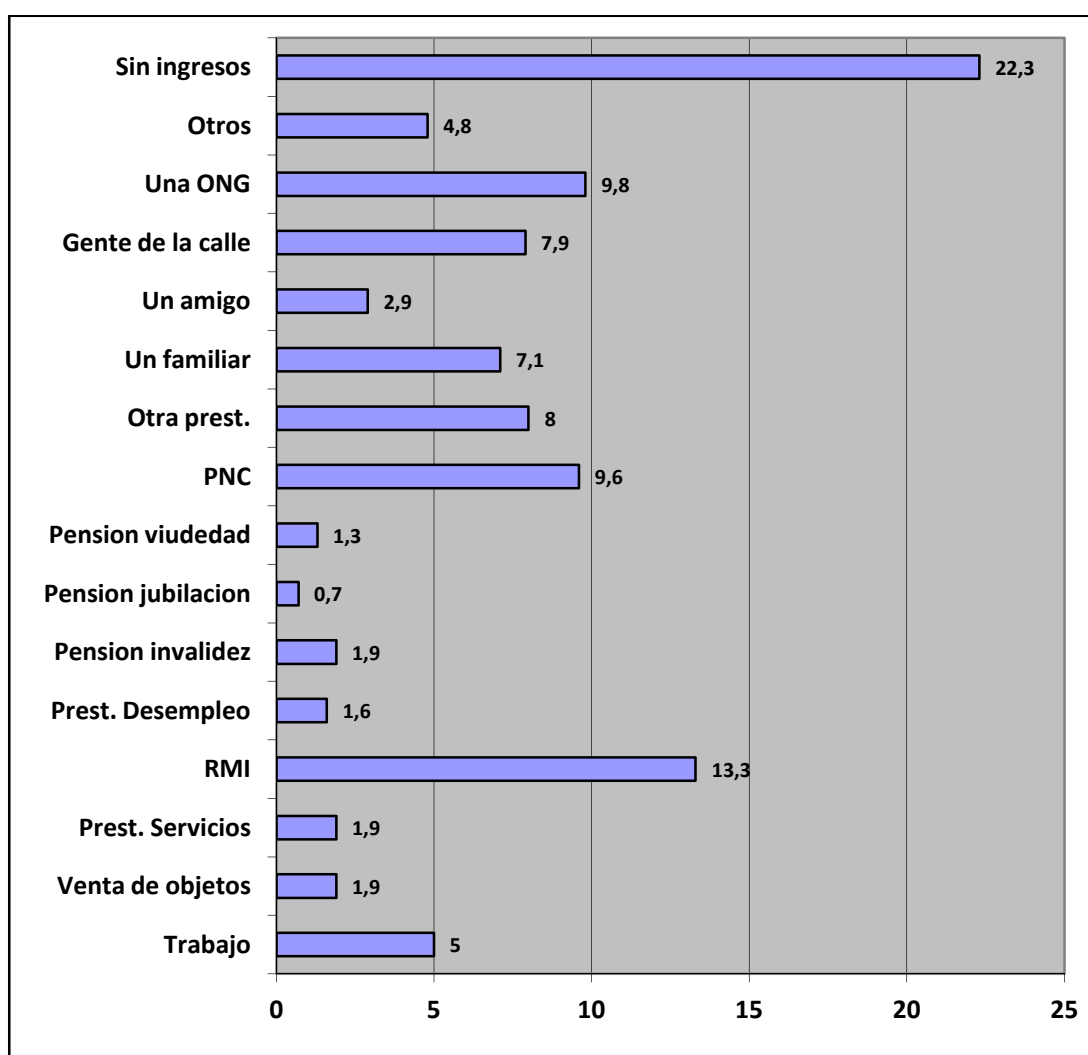


ocupados, debido a que es difícil su acceso y para ello tienen que tener una educación secundaria o superior que les acredite para poder trabajar en ello. Y como hemos podido ver son pocas las mujeres que tienen esa educación.

Por último, hablaremos de las diferentes fuentes de ingresos que existen. Se podrían agrupar en tres grupos, uno de conocidos y gente de la calle, otro de pensiones y prestaciones y otro de trabajo y venta de objetos. Sin embargo también hay una columna en la que hace referencia a no tener ingresos.

La columna que más predomina en la tabla 13 es la de sin ingresos. Un 22,3% de las mujeres que están en la calle no tienen ningún tipo de ingreso. La primera fuente de ingresos que más destaca es la Renta Mínima de Inserción (RMI), un 13,3% de las mujeres gozan de esta prestación. La segunda fuente de ingresos podemos decir que es el grupo de conocidos y gente de la calle (amigos, familiares, ONG, gente de la calle). Y el último grupo es el de las pensiones y prestaciones. Son muy pocas mujeres las que poseen una fuente de ingresos de esta clase.

Tabla 13: Fuentes de ingresos



Fuente: Instituto Nacional de Estadística (2012)

También es interesante resaltar que un 5% de mujeres adquieren recursos económicos mediante un trabajo, sabemos que es un porcentaje muy bajo pero puede ser que poco a poco vaya aumentando.

Todas estas tablas corresponden a mujeres que se encuentran sin hogar en España. No hemos podido conseguir datos de la ciudad de Zaragoza, así que ha sido una visión de la situación a nivel nacional, pero si sabemos que en Aragón existen 273 mujeres que se encuentran en una situación de riesgo o exclusión social y viven en la calle.

## **5.6.- Instituciones que atienden a mujeres sin hogar en la ciudad de Zaragoza**

En este punto que a continuación exponemos, vamos a explicar de manera muy general los recursos a los que tienen acceso las mujeres sin hogar en la ciudad de Zaragoza y los servicios que prestan cada uno de ellos.

En los anexos incluimos un mapa de todos ellos con su localización.

### **- HERMANDAD DEL REFUGIO DE ZARAGOZA**

Es una entidad benéfico-privada, sin ánimo de lucro, que desarrolla diversas obras sociales. La atención de las mismas es llevada a cabo por la Comunidad de las Hijas de la Caridad de San Vicente de Paúl, la plantilla de trabajadores de la Hermandad y el voluntariado.

Los servicios que presta a las personas sin hogar son<sup>3</sup>:

- Servicio de atención y acogida:
  - Orientación social y personal
  - Tramitación de prestaciones y documentos
  - Estudio y seguimiento de casos
  - Servicio de duchas y entrega de ropa limpia
- Servicio de alojamiento: alojamiento para 82 personas, 74 plazas para hombres y 8 plazas para mujeres en régimen de pensión completa (desayuno, comida, cena y alojamiento), y la permanencia es de una semana si perciben algún ingreso y 15 días si no lo perciben. Una vez transcurrido este tiempo deben de esperar tres meses para volver a entrar.
- Servicio de higiene: las personas sin hogar pueden lavar su ropa y si es

---

<sup>3</sup> Información recogida de la Memoria 2011 de la Hermandad del Santo Refugio

necesario existe un taller de costura para poder arreglar las prendas más deterioradas. Además cuando es necesario también se les proporciona ropa en buen estado junto con útiles de limpieza e higiene.

- Club del Transeúnte: durante el día, excepto en las cenas y comidas, pueden leer la prensa y libros de la biblioteca, ver la TV y participar en los juegos que llevan un grupo de voluntarios.
- Consultorio médico: 4 días a la semana un grupo sanitario voluntario atiende a aquellas personas que presentan alguna dolencia.

En el siguiente cuadro vemos la diferencia durante tres años de personas sin hogar atendidas por primera vez en esta institución:

	<b>2010</b>	<b>%</b>	<b>2011</b>	<b>%</b>	<b>2012</b>	<b>%</b>
<b>HOMBRES</b>	635	89,1	691	91,5	655	89,4
<b>MUJERES</b>	78	10,9	64	8,5	78	10,6
<b>TOTAL</b>	713	100	755	100	733	100

Fuente: Memorias 2011 y 2012 Hermandad del Refugio de Zaragoza

#### - ALBERGUE MUNICIPAL DE ZARAGOZA

Se integra en un conjunto de servicios destinados a ofrecer atenciones de alojamiento alternativo, y para favorecer la inserción social de sus usuarios.

La estancia es transitoria durante 6 días cada 3 meses. Existe un reglamento en el que se consideraría la permanencia durante más tiempo dependiendo de las características del caso.

Presta sus servicios todos los días del año ininterrumpidamente y cuenta con los siguientes servicios:

- Información y orientación
- Higiene (duchas y ropero)

- Atenciones técnicas
- Comedor en régimen de desayuno, comida y cena
- 72 habitaciones para hombres y 13 para mujeres
- Casa Abierta
- Módulos familiares (4 apartamentos)
- Viviendas tuteladas
- Espacios de emergencia

A continuación se muestra un cuadro comparativo en diferentes años de la cantidad de personas sin hogar que acudieron a este recurso:

	<b>2010</b>	<b>%</b>	<b>2011</b>	<b>%</b>	<b>2012</b>	<b>%</b>
<b>HOMBRES</b>	2797	88,6	2.618	90,37	2.459	89,58
<b>MUJERES</b>	358	11,4	276	9,63	286	10,42
<b>TOTAL</b>	3.155	100	2.897	100	2.745	100

Fuente: elaboración propia

- CÁRITAS DIOCESANA DE ZARAGOZA

Esta institución pretende ser un punto de referencia para las personas que están sin hogar en la ciudad. Desde una perspectiva promocional, uno de sus objetivos es acoger a todas las personas que se encuentren en esa situación contando con su aprobación; siempre con una actitud de escucha, estando a su lado y profundizando, en la medida que quieran y necesiten, en su situación. Además se procura dar respuesta a aquellas peticiones concretas presentadas y viables o se le plantean alternativas y propuestas de cara al futuro.

Las peticiones más reiteradas son las de comunicación telefónica, apoyo para pago de recetas, información y orientación.

En 2011, atendieron a 702 personas de las cuales 623 eran hombres (89%) y 79 mujeres (11%).

- CASA TUTELADA JUAN BONAL

La Casa Tutelada "Juan Bonal" es un espacio de acogida temporal para mujeres en situación de riesgo social que viven una situación de desprotección debido a la carencia de una red social que las pueda acoger.

Está gestionada por Cáritas Diocesana de Zaragoza y las Hermanas de la Caridad de Santa Ana.

La casa tiene capacidad para seis mujeres, de entre 18 y 60 años con algunas de las siguientes características:

Mujeres solas, mujeres abandonadas, mujeres extranjeras, mujeres con necesidad de acompañamiento en periodos de crisis por enfermedad mental o física, mujeres que ejercen la prostitución, mujeres que, tras una intervención quirúrgica o una estancia hospitalaria no pueden ser acogidas por nadie. Todas ellas comparten la necesidad de un recurso que las acoga en momentos de crisis y que les permita iniciar un proceso de normalización, que facilite su desarrollo personal y potencie sus capacidades para que puedan hacer frente a su situación.

- PARROQUIA NUESTRA SEÑORA DEL CARMEN

La parroquia que se encuentra en el Paseo María Agustín, cuenta con numerosos servicios que atienden a las necesidades de las personas sin hogar. Cuenta con un servicio de atención social cuyas actuaciones se centran principalmente a la búsqueda de empleo, ropero, alimentación, vivienda...

ALOJAMIENTOS: ofrece alojamientos y facilita la posibilidad de iniciar un proceso de reinserción social a personas solas o acompañadas de sus familias

(como es el caso de la Casa Tutelada de la Casa Suiza que visitamos durante nuestra investigación), con escasos recursos económicos o sin ellos y que temporalmente necesiten una vivienda.

COMEDOR: es un servicio que pretende coordinar y promover acciones tendentes a la atención de la población de Zaragoza y población sin hogar en materia de alimentación mediante actividades de acogida e intervención social.

ROPERO: para acceder a este servicio es necesario acudir a Cáritas parroquial de su propia parroquia para que les faciliten una nota explicando la necesidad de este servicio. Cuenta con un ropero para hombres y otro para mujeres y niños en situación de necesidad.

- OBRA SOCIAL SAN VICENTE DE PAUL. HIJAS DE LA CARIDAD

Las Hijas de la Caridad prestan sus recursos en hospitales, escuelas, hogares infantiles y de mujeres maltratadas, residencias de ancianos, albergues para personas sin hogar, casas para personas convalecientes y sin recursos, pisos tutelados, centros de día, centros de rehabilitación para personas con dependencias, talleres ocupacionales, y centros de inserción socio-laboral.

Entre otros servicios, dentro de la Obra Social San Vicente de Paul podemos encontrar:

COMEDOR SOCIAL: destinado a cubrir las necesidades básicas de alimentación. Las personas que forman parte de este proyecto disponen de un Plan de Intervención Individual realizado conjuntamente con los Servicios Sociales Municipales u otras entidades tanto públicas como privadas. Dispone de 32 plazas. En 2012 atendió a 64 personas, de las cuales 23 eran mujeres.

COMUNIDAD TERAPEUTICA LA ENCINA: la finalidad de este proyecto es atender a personas sin hogar con problemas de dependencia con el alcohol y

algunas enfermedades mentales añadidas. Dispone de 12 plazas de las cuales fueron ocupadas por 9 mujeres en el año 2012.

CASA DE ACOGIDA SIQUÉN: dedicado a acoger a mujeres que inician procesos de inserción, con carencias de recursos económicos y sin red familiar y social. Actualmente acoge a mujeres procedentes del Centro Penitenciario de Zuera y de otros centros de España que poseen un permiso penitenciario, tercer grado o libertar condicional y no tienen un domicilio ni familia que las acoja. Dispone de 4 plazas y atendió en 2012 a 7 mujeres.

ALOJAMIENTO ALTERNATIVO PUENTE: este proyecto pretende servir de enlace entre la calle y el acceso a una vivienda normalizada. Está destinado a familias o personas solas con dificultades de acceso a una vivienda o prosiguen un proceso de inserción social. En 2012 este servicio atendió a 32 mujeres.



## **5.7.- Trabajo social con mujeres sin hogar.**

Debido a la escasez de información sobre este apartado, hemos expuesto unos puntos básicos que se deberían tener en cuenta desde el trabajo social con mujeres sin hogar donde es básica la prevención y una intervención integral.

Ante el creciente número de mujeres sin hogar, no existen medidas sociales que anticipen este fenómeno y analicen las causas y factores de riesgo específicos en las mujeres para poder diseñar programas de prevención.

Así mismo, se debería de considerar de vital importancia incluir la perspectiva de género dentro de las líneas de actuación de los recursos específicos a personas sin hogar, ya que debido a la diversidad y variedad de factores que inciden sobre la mujer, se deben crear o adecuar los recursos a sus necesidades.

El trabajo que se realice debería enfocarse a una mirada integral, al tratarse de un colectivo con una problemática muy amplia y muy compleja.

*La intervención no debería darse solo desde una perspectiva asistencialista que se limite a compensar carencias y satisfacer necesidades. Toda intervención social debe ir encaminada al cambio, como alternativa en todos los niveles de la red de atención a personas sin hogar (García, 2011:5).*

Como hemos comentado anteriormente, cada persona lleva consigo a las espaldas una historia de vida diferente y las razones por las que han acabado en la calle son muy distintas, por lo que no se puede establecer un protocolo de intervención común a todas las mujeres sin hogar, aunque sí que se puede diseñar intervenciones con determinadas líneas en común que aspiren a unos objetivos parecidos.

*Por eso la intervención comienza antes de diseñar cualquier itinerario, con el objetivo de ayudar a la persona a elaborar su propio relato, a adquirir conciencia de sus carencias y, sobre todo, de sus capacidades, de su potencial, y a motivar la decisión de iniciar el proceso de cambio (García, 2011:6).*

Los objetivos que se deben plantear en la intervención deben ser realistas, comprensibles y asumidos por parte de la mujer sin hogar.

La intervención se debería abordar de manera integral englobando los distintos aspectos que rodean a la mujer sin hogar. Sería conveniente ofrecer recursos para compensar las carencias materiales, reforzar habilidades para una autonomía personal, creando y desarrollando relaciones positivas para la convivencia personal y social y sobre todo, manteniendo y reforzando la motivación y la autoestima de la mujer sin hogar para que el proceso sea positivo (García, 2011: 6).

Todo este proceso debería seguir un acompañamiento para garantizar la continuidad del mismo, asumiendo recaídas como parte del proceso y teniendo soluciones para volver a enfrentarse al proceso de reinserción.

## **6.- ANÁLISIS DE LA SITUACIÓN DE LAS MUJERES SIN HOGAR EN LA CIUDAD DE ZARAGOZA**

Para conocer la situación actual de las mujeres que se encuentran en la calle en la ciudad de Zaragoza hemos realizado entrevistas al trabajador social de la casa tutelada Juan Bonal, al profesional de la casa tutelada de la Parroquia del Carmen y a la trabajadora social del Refugio, además de un análisis bibliográfico.

Para acercarnos a la situación de estas mujeres hemos tenido en cuenta los siguientes aspectos:

- Incremento de mujeres en la calle
- Perfil aproximado
- Los servicios más demandados
- Los servicios que prestan las diferentes instituciones entrevistadas
- Mayor exposición al peligro durmiendo en la calle
- Reinserción

A partir de esta división nos ha resultado más fácil poder estructurar la información que hemos obtenido, tanto de las entrevistas a los diferentes profesionales como del análisis bibliográfico del tema.

## 1. Incremento de las mujeres en la calle.

Las mujeres siempre han pasado desapercibidas en la calle, pero no por ello eran inexistentes. En el análisis bibliográfico hemos podido observar que estas han tenido siempre más recursos que los hombres para subsistir y evitar acabar en la calle.

Culturalmente las mujeres han llevado consigo la responsabilidad del cuidado de la familia y debido al proceso de “la feminización de la monoparentalidad” las mujeres ante una ruptura, divorcio o pérdida del cónyuge se han quedado en casa al cuidado de sus familiares.

*La teoría que tengo sobre las mujeres es que son más fuertes que los hombres y se resisten más a irse de la vivienda familiar ya que tienen miedo a marcharse sin un objetivo claro (Entrevistado 2).*

Debido a esto muchas de ellas se han visto en la obligación de obtener recursos de la economía sumergida, ya que históricamente siempre han estado en desventaja respecto al hombre (educación, obtención de recursos, trabajo...). En las entrevistas realizadas los trabajadores sociales nos comentaron que las mujeres que han atendido en muchas ocasiones han recurrido, incluso, a la prostitución para poder pagarse una habitación antes que dormir en la calle o mantener a su familia.

La difícil situación en la que se encuentran estas mujeres les hace en muchas ocasiones ser vulnerables y dormir en la calle cuando han agotado todos sus

recursos y cuando apenas les quedan redes familiares o sociales.

Todos los profesionales que hemos entrevistado coinciden en que ha habido un incremento general de personas sin hogar y por lo tanto el porcentaje de mujeres también ha aumentado. Las razones de este incremento son variadas pero muy inciertas, debido a que no existen datos que certifiquen este aumento.

Podemos decir que el incremento no es muy notable pero de seguir así existirá una feminización de la pobreza más acusada.

*Existe una feminización de la pobreza cada vez más joven, más femenina y con hijos (Entrevistado 2).*

## 2. Perfil aproximado de las mujeres sin hogar

El perfil de mujeres sin hogar es muy heterogéneo y es muy complicado definir uno de manera general ya que la situación que acarrearán a sus espaldas es muy distinta en cada caso.

Sí que es destacable el cambio en algunos aspectos de este perfil; por ejemplo, antes acudían a los recursos mujeres mayores y últimamente existe un incremento de mujeres en torno a los 30 años. La mayoría de estas mujeres son solteras aunque ha habido un aumento de separadas y divorciadas con hijos.

La situación de las mujeres se diferencia a la de los hombres debido a que su formación no les ha permitido acceder a un buen puesto de trabajo y por ello,

se ven más desprotegidas. No tienen el mínimo de cotización y no pueden optar a prestaciones.

Otra diferencia con los hombres es que están mas deterioradas que los hombres tanto psicológicamente como físicamente.

Otra de las características de este perfil, es el sentimiento de fracaso que tiene la mayoría por no haber podido sacar adelante su familia como culturalmente esta "establecido".

Según nos explica el entrevistado 2, la mayoría de ellas aspiran en un futuro a poder reunirse de nuevo con sus hijos y poder tener su propia vivienda, volviendo a rehacer los lazos familiares.

### 3. Los servicios más demandados

En este punto, hemos incluido, no solo los servicios que más demandan las mujeres sin hogar, sino también un punto de vista general sobre los recursos que atienden a mujeres.

La demanda de servicios por parte de las mujeres es muy diferente de la de los hombres debido a que sus necesidades también son distintas.

Por ejemplo, el trabajador social de la Casa Juan Bonal, nos comentó en la entrevista que los recursos que más demandan las mujeres que acuden a su centro son: llamadas telefónicas, escucha, servicio de salud, petición de cita para trámites por internet, higiene (compresas...), etc.

En general, los servicios más demandados son los anteriormente comentados, los cuales coinciden en todas las entrevistas realizadas. Además, como proyecto para sus vidas quieren una vivienda estable y en muchos de los recursos se realiza un acompañamiento para que esto sea posible. Aunque en la práctica muchos de estos acompañamientos resultan muy complicados, ya

que las viviendas a las que pueden acceder son muy escasas y en muchas ocasiones no pueden acceder a ellas por una serie de requisitos.

A la pregunta de si los recursos son los suficientes en la ciudad de Zaragoza, las respuestas de los entrevistados son variadas pero todas tienen en común un aspecto: los recursos son los suficientes pero no están adaptados a las necesidades de los perfiles emergentes.

*Es difícil esta pregunta. Creo que hay recursos en la ciudad pero estos recursos responden a una realidad que ha quedado atrás. Los recursos responden a las necesidades de un hombre de unos 55 años de edad que va de un sitio para otro (Entrevistado 2).*

*En algunos recursos se necesita que cubran las necesidades de las que actualmente cubren (Entrevistado 1).*

#### 4. Los servicios que prestan las diferentes instituciones entrevistadas

En uno de los puntos de nuestra investigación ya hemos explicado de una manera detallada los servicios que prestan las instituciones que hemos entrevistado y llegados a este punto, de una manera más general, podemos decir que estas instituciones tratan de ofrecer un acompañamiento o un alojamiento provisional.

En la entrevista a la trabajadora social del Refugio nos comentó que su institución ofrecía un alojamiento en pensión completa (desayuno, comida y cena) además de servicio de lavandería y ropero, servicio médico y peluquería. Las mujeres atendidas en esta institución son 8, ya que no hay más plazas. En ella no se ofrece una intervención directa sino un alojamiento provisional que depende de si han accedido al Refugio de forma voluntaria o vienen derivadas

por alguna otra institución.

*Se atiende a ocho mujeres pero no se ha adaptado al aumento de ellas en la calle (Entrevistado 1).*

La segunda entrevista fue realizada al trabajador social de Cáritas y en ella nos explicó que su institución presta un servicio de acogida y acompañamiento. Otro de los servicios que tiene es la Casa de Acogida Juan Bonal, que se trata de un alojamiento provisional, de hasta un año de duración, para seis mujeres. Estas mujeres tienen entre 18 y 60 años y deben de encontrarse en una situación de exclusión o vulnerabilidad social. Durante su estancia se lleva a cabo una intervención en la que se procura que tras su estancia en la casa de acogida puedan acceder a una vivienda propia o a otro tipo de recurso residencial. Esta intervención no termina cuando salen de la casa ya que si ellas quieren puede seguir el acompañamiento.

*El transito máximo en la Casa Juan Bonal es de un año porque creemos que es el tiempo beneficioso para ellas. Además hay diferentes fases durante este tiempo, fase de enamoramiento, adaptación y desenamoramiento (Entrevistado 2).*

La Casa Tutelada de la Parroquia del Carmen es un recurso que en un principio estaba dedicado al alojamiento provisional de mujeres que se encontraban durmiendo en la calle pero que posteriormente, ante la gran demanda de mujeres solas que acudían a la parroquia en busca de ayuda sin ningún tipo de recursos ni redes familiares, se decidió hacer esta Casa para que estas mujeres pudieran optar a una vida mejor.



## 5. Mayor exposición al peligro durmiendo en la calle

El simple hecho de dormir en la calle ya es peligroso, pero si eres mujer esto se acrecienta mucho más. Una de las razones que pueden explicar este hecho es que culturalmente siempre se les ha considerado el sexo débil y la situación de estar en la calle las hace por ello más indefensas.

Muchas de ellas recurren a "emparejarse" con un hombre en su misma situación para sentirse más protegidas. Pero en la mayoría de ocasiones es esta pareja la que ejerce una violencia tanto psicológica como física sobre la mujer. Aunque esta violencia exista y la mujer sea consciente de ella permanece a su lado para protegerse de posibles agresiones externas que podría sufrir si estuviera sola.

*Es peligroso para todo el mundo, pero no sé si es por cuestiones culturales que las mujeres suelen ser más indefensas y por eso suelen ir encontrando pareja (Entrevistado 2).*

## 6. Reinserción

Entendemos como reinserción como el proceso de integrar nuevamente en la sociedad o comunidad a una persona que por una determinada razón a estado viviendo al margen de la misma.

Consideramos que para una mujer que ha estado en la calle durante un tiempo y ha vivido excluida de la sociedad no es fácil volver a reinsertarse en la sociedad, pero sí que creemos que con un buen acompañamiento y una buena intervención puede llegar a cumplir los objetivos que ella se haya marcado.

A nuestro juicio una reinserción en la sociedad no tiene porque guiarse por los

patrones establecidos culturalmente, es decir, un empleo, una vivienda propia, una familia y unas buenas redes sociales, sino que el principal factor para iniciar este proceso en la sociedad es que la mujer quiera y sea su momento ya que son ellas las que mejor se conocen y las que son protagonistas de su propio cambio.

*Evidentemente tienen posibilidades de salir, pero primero tienen que querer y tiene que ser su momento (Entrevistado 2).*

El acompañamiento que se les presta para poder iniciar este proceso se basa principalmente en que la mujer pueda conseguir sus propios recursos económicos y pueda administrárselos de tal manera que tenga la posibilidad de acceder a una vivienda. La gran mayoría, en un primer momento, alquilan una habitación en un piso compartido pero este hecho ya es un gran avance para al final conseguir su objetivo. En muchos casos este objetivo es volver a reencontrarse con sus hijos.

Esto no siempre se consigue porque muchas de las mujeres que viven en la calle llevan muchos años en ella y están “acostumbradas” a verse en esta situación y no ven otra alternativa. Se han conformado a ir de recurso en recurso y ya lo han convertido en su modo de vida y su manera de subsistir.

## **7.- CONCLUSIONES Y PROPUESTAS DE FUTURO**

A continuación vamos a exponer las conclusiones finales del trabajo, en las que se tratara de explicar de una manera resumida los objetivos de la investigación, puesto que ya se han detallado anteriormente.

Mediante esta investigación pretendíamos acercarnos a la realidad de las mujeres que se encuentran en la ciudad de Zaragoza. Cabe decir que nos ha resultado difícil en muchas ocasiones acceder a esta realidad debido a la escasa información sobre el tema.

No hemos podido explicar las razones del aumento de mujeres en la calle, pero sí que hemos podido realizar una aproximación a las razones de dicho aumento. No existen razones determinantes que expliquen dichas causas, pero uno de los mayores motivos por el que hay más mujeres en la calle se debe a que las mujeres han sobrepasado los límites de la precariedad por, entre otros motivos, la crisis que atraviesa el país y por eso se han hecho más visibles en las calles.

A través de los objetivos que propusimos al comienzo de la investigación podemos exponer que:

- Nos hemos encontrado con que existen muy pocos recursos específicos de mujeres sin hogar y que la mayoría de ellos están compartidos con hombres. Muchos de estos recursos no han adaptado sus características al aumento de mujeres en la calle pudiendo incluso no satisfacer las necesidades básicas de estas mujeres. Las plazas disponibles de pernocta no están adaptadas al aumento de mujeres, ya que no existen las suficientes. Los recursos estaban diseñados para un perfil de persona sin hogar, hombre de mediana edad que viajaba según encontraba algún trabajo por el que conseguir algo de dinero. Ante el cambio de perfil de persona sin hogar, dichos recursos no se han adaptado siguiendo con sus características anteriores. Es cierto que existen recursos para mujeres

pero no responden a las necesidades básicas de éstas (higiene, ropa...)

El objetivo quizá no es contar con recursos específicos para mujeres, sino que estos recursos contaran con líneas específicas que hagan sentirse dignas a las mujeres y puedan satisfacer sus necesidades.

- No hemos podido explicar el bajo porcentaje de mujeres que vivía en la calle y el aumento de ellas en la actualidad, pero sí que hemos hecho una aproximación a las razones que podrían explicarlo.

Culturalmente, a la mujer se le han atribuido trabajos femeninos como el cuidado de los familiares que les ha proporcionado un techo bajo el que vivir y unos medios de subsistencia. Además, ante una separación, divorcio o muerte del cónyuge, la mujer es la que suele quedarse en la casa al cuidado de los hijos y busca cualquier alternativa antes que quedarse en la calle y perder a sus hijos. Pero ante una situación de crisis como la actual, esta mujer cabeza de familia no puede acceder a un trabajo normalizado debido en su mayoría a la escasa formación, y se ve abocada a los límites de la exclusión.

- Después de toda la información recopilada y las entrevistas realizadas, hemos llegado a la conclusión de que mediante un buen acompañamiento estas mujeres pueden volver a reinsertarse en la sociedad. Pero no es un proceso fácil y la mujer tiene que ser consciente de su situación y ser ella misma el motor de cambio.

Entendemos el proceso de reinserción no como el culturalmente establecido (tener un trabajo, vivienda propia, redes sociales...), sino como un proceso en el que la mujer va poco a poco consiguiendo unos objetivos establecidos por ellas mismas que le marcaran los pasos para la reinserción. Estos pueden ir desde pedir una ayuda, buscar una habitación en un piso compartido, buscar trabajo... El principal factor

como ya hemos dicho es que la mujer quiera cambiar su situación y para ello necesita de un buen acompañamiento y en la mayoría de casos de un apoyo psicológico importante porque hay que tener en cuenta la trayectoria de su vida pasada.

Hemos considerado oportuno en nuestra investigación, realizar unas propuestas de futuro visto que consideramos que una buena intervención y acompañamiento pueden hacer que las mujeres sin hogar vuelvan a reinserirse en la sociedad.

Son propuestas que creemos que serían muy útiles para poder realizar una buena intervención:

- En primer lugar, creemos necesario una buena coordinación entre los distintos servicios que atienden a personas sin hogar o en riesgo de exclusión social. En la entrevista a la trabajadora social de la Casa Tutelada de la de la Parroquia del Carmen, pudimos ser conscientes de que una buena coordinación facilita el proceso de reinserción. Ellos estaban en continuo contacto con el Centro Municipal de Servicios Sociales del barrio para el seguimiento del caso y para facilitar los trámites en caso de la obtención de una ayuda o prestación.
- La coordinación debe darse también con los Sistemas de Bienestar (empleo, vivienda, protección social, servicios sociales) para garantizar una intervención integral. Además es de vital importancia poder coordinarse con políticas de empleo o vivienda ya que son los factores fundamentales para una reinserción en la sociedad.
- Creemos muy necesario también que los profesionales que trabajan con mujeres sin hogar o en riesgo de exclusión social, estén formados y

sensibilizados en materia de género e igualdad de oportunidades. A partir de ello, se podría intentar transformar o remodelar los recursos que prestan servicios a personas sin hogar para que puedan dar respuesta a las necesidades básicas de las mujeres.

- Debe tratarse de un acompañamiento muy personalizado porque hay que tener en cuenta la historia de vida que lleva a sus espaldas cada una de ellas. La mayoría de ellas con baja autoestima, problemas con alcohol, drogas, falta de formación... necesitan un acompañamiento especializado.
- Se debería facilitar el acceso a los servicios ya que la mayoría de ellas no sabe que existen o no conocen sus características y para ello se debe realizar un exhaustivo trabajo de calle.
- Creemos que la prevención es básica, emprendiendo acciones que ayuden a erradicar el sinhogarismo por completo. Serían necesarios cambios políticos y sociales para garantizar, en este caso, a las mujeres el acceso a una vida digna y una ciudadanía social plena.
- Consideramos el empleo como uno de los factores más importantes para el desarrollo normalizado de una mujer sin hogar y para comenzar el proceso de reinserción en la sociedad. Si puede obtener medios por ella misma, podrá alquilar una habitación lo cual le permitirá comenzar de nuevo su proyecto de vida.
- Por tanto nos parece conveniente que se creen iniciativas como las Empresas de Inserción definidas como un instrumento para luchar contra

la pobreza y la exclusión social. *Combinan la lógica empresarial con metodologías de inserción laboral en la misma empresa, en una ajena o en proyectos de autoempleo. Producen bienes y servicios, mejoran el entorno, potencian servicios a las personas y favorecen la calidad de vida, siendo rentables y competitivas*<sup>4</sup>. Los beneficiarios dejan de ser agentes pasivos y dependientes de los recursos y servicios y pueden obtener recursos por ellas mismas. En Zaragoza nos encontramos con AREI, Asociación Aragonesa de Empresas de Inserción, que cuenta con 10 empresas asociadas.

Por último, para llevar a cabo estas propuestas sería necesario que el Estado llevase a cabo una serie de cambios sociales para ayudar a las personas que se encuentran en esta situación y para prevenir situaciones futuras. Es una lucha que concierne a todas las personas y debe de ser constante para poder conseguir mejorar estas situaciones y tener recursos suficientes para hacerles frente.

---

<sup>4</sup> [http://www.cepes.es/pagina\\_cepes=34](http://www.cepes.es/pagina_cepes=34)

## 8.- REFERENCIAS BIBLIOGRÁFICAS

- AYUNTAMIENTO DE ZARAGOZA (2011). *Memoria del Albergue Municipal*. Zaragoza: Ayuntamiento de Zaragoza.
- AYUNTAMIENTO DE ZARAGOZA (2012). *Memoria del Albergue Municipal*. Zaragoza: Ayuntamiento de Zaragoza
- BAPTISTA, P., FERNÁNDEZ, C., HERNÁNDEZ, R. (2007). *Metodología de la investigación*. México: McGraw-Hill
- BAPTISTA, P., FERNÁNDEZ, C., HERNÁNDEZ, R. (2008). *Fundamentos de metodología de la investigación*. Madrid: McGraw-Hill.
- BELSUÉ GUILLORME, K. (2011) *Construir el género*. Zaragoza: Universidad de Zaragoza, Facultad de Ciencias Sociales y del Trabajo
- BUSQUETS, S. (2007). *Nuestros vecinos de calle. El rostro de una problemática social*. Barcelona: Edicions Rondas
- CABRERA, P. J., et al. (1999), *Mujeres sin hogar en España*, Informe Nacional para FEANTSA. Madrid: Universidad Pontificia Comillas de Madrid.
- CABRERA, P., MALGESINI, G., LOPEZ, A. (2002). *Un techo y un futuro: buenas prácticas de intervención social con personas sin hogar*. Barcelona: Icaria.
- CABRERA, P.J. (1998). *Huéspedes del aire. Sociología de las personas sin hogar en Madrid*. Madrid: UPCO.
- CABRERA, P.J., RUBIO, M.J. (2008). Las personas sin hogar, hoy. *Revista MTIN del Ministerio de Trabajo e Inmigración*, nº 75 (I), pp. 51-74.
- CÁRITAS DIOCESANA DE ZARAGOZA (2012). *Memoria 2012*. Zaragoza: Cáritas Diocesana.



- CORBETTA, P. (2003). *Metodología y técnicas de investigación social*. Madrid: McGraw-Hill.
- CRUZ ROJA. (2010). *Estudio sobre las personas sin techo en Zaragoza*. Zaragoza: Cruz Roja Zaragoza.
- CRUZ, J., CORTES, D. (2008) *Vivir en la calle: estudio psicosocial sobre las personas sin hogar*. Granada: Cáritas Diocesana
- ESCUDERO, M.J. (2000). *Mujeres sin hogar en Granada. Un estudio antropológico de la experiencia femenina de la pobreza*. Universidad de Granada, Departamento de Antropología y Trabajo Social.
- FUSULIER, B., CORNET, A. (2011) *Cuestiones de género en trabajo social*. Barcelona: Apip.
- GARCÍA MINA, A., CARRASCO GALÁN, M.J. (2004) *Género y Desigualdad: la "feminización de la pobreza"*. Madrid: Universidad Pontificia de Comillas.
- GARCÍA, G. et al (2011). *I Jornada técnica sobre intervención social con personas sin hogar*. Madrid: Ediciones del Ministerio de Sanidad, Política Social e Igualdad.
- GARCÍA, I. (2011). Mujeres sin hogar: principales causas y líneas de investigación alternativas. *Miscelánea Comillas*, vol. 70, nº 136. pp. 63-89.
- GÓMEZ, E. (2005). *Realidad social de las mujeres sin techo, prostitutas, ex reclusas y drogodependientes en España*. Madrid: Instituto de la Mujer (Ministerio de Igualdad).
- HERMANDAD DEL SANTO REFUGIO (2011). *Memoria de Actividades*. Zaragoza: Hermandad del Santo Refugio.
- HERMANDAD DEL SANTO REFUGIO (2012). *Memoria de Actividades*. Zaragoza: Hermandad del Santo Refugio.
- ILLÁN, J.A. (2004). *Un despacho sin puertas. Trabajo de calle con personas sin hogar*. Madrid: Fundación RAIS.

- LAMARCA, I. et al. (2006). *Respuesta a las necesidades básicas de las personas sin hogar y en exclusión grave*. País Vasco: Santamaría S.A.
- LUQUE, C. (2003). La mujer sin hogar: realidades y reflexiones. *Cuadernos de Trabajo Social*, nº 16. pp. 249-264.
- MARTÍNEZ, M. (2005) *Feminización de la pobreza: un análisis dinámico*. Madrid: Instituto de Estudios Fiscales.
- MATULIC, M.V. (2010). Nuevos perfiles de personas sin hogar en la ciudad de Barcelona: un reto pendiente de los servicios sociales de proximidad.
- MEDEIROS, M., COSTA, J. (2008). ¿Qué queremos decir con "feminización de la pobreza"? *Centro Internacional de Pobreza*, nº 58.
- MUÑOZ, M. et. Al. (2003). Características de las personas sin hogar en España: 30 años de estudios empíricos. *Cuadernos de psiquiatría comunitaria*, vol.3 nº 2. pp: 100-116.
- MUÑOZ, M., VÁZQUEZ, C., VÁZQUEZ, J.J. (1998) *Atrapados en la calle: testimonios de personas sin hogar con problemas de salud mental*. Madrid: Comunidad, Consejería de Sanidad y Servicios Sociales
- OBRA SOCIAL "SAN VICENTE DE PAÚL" (2012). Memoria 2012. Zaragoza: Obra Social "San Vicente de Paúl".
- PERELLÓ, S. (2009). *Metodología de la investigación social*. Madrid: Dykinson.
- PÉREZ, M., GARCÍA, M.I., TRUJILLO, M., ESPINOSA, E. (2009). *Condiciones de vida y pobreza relativa de la población de Aragón*. Zaragoza: CESA
- RHEINHEIMER, M. (2009) *Pobres, mendigos y vagabundos: la supervivencia en la necesidad*. Madrid: Siglo XXI.
- RUBIO, J. (2007). Ciudadanos y ciudadanas altamente estigmatizados y/o excluidos: las personas sin hogar. *Revista Crítica de Ciencias Sociales y Jurídicas*, nº 15.

- SÁNCHEZ, M. (2007). *Sólo luna. Treinta cartas a una dama sin hogar*. Madrid: Fundación RAIS.
- TORTOSA, J.M. (2001) *Pobreza y perspectiva de género*. Barcelona: Icaria
- TORTOSA, J.M. (2009). Feminización de la pobreza y perspectiva de género. *Revista Internacional de Organizaciones*, nº 3. pp. 71- 89.
- TORTOSA, J.M., BOLTVINIK, J. (2001) *Pobreza y perspectiva de género*. Barcelona: Icaria.
- VARIOS AUTORES (2007) *Construyendo relaciones: intervención psicosocial con personas sin hogar*. Madrid: Asociación Realidades, Fundación RAIS.

## **9.-WEBGRAFIA**

- [www.arrelsfundacio.org](http://www.arrelsfundacio.org)
- [www.caritas.es](http://www.caritas.es)
- [www.europarl.europa.es](http://www.europarl.europa.es)
- [www.ine.es](http://www.ine.es)
- [www.parroquiadelcarmen.es](http://www.parroquiadelcarmen.es)
- [www.raisfundacion.org](http://www.raisfundacion.org)

## **10.- ANEXOS**

### ANEXO I: GUIÓN PARA LAS ENTREVISTAS A PROFESIONALES

ENTIDAD:

CARGO:

1- ¿Crees que ha habido un incremento de mujeres durmiendo en la calle?

1.1 ¿Cuáles crees que son las razones? (general)

2- ¿Cuál es el perfil (aprox) de las mujeres? (edad, nacionalidad, motivos...)

3- ¿Cuáles son los servicios más demandados?

3.1 ¿La ciudad de Zaragoza tiene recursos suficientes para atender estas demandas?

3.2 ¿Qué opinas de ellos?

4- ¿Qué servicios presta la institución en la que trabajas?

4.1 ¿De qué manera se puede acceder a ella?

4.2 ¿Se han adaptado al aumento de mujeres?

4.3 ¿A cuántas mujeres atiende?

5- ¿Crees que por ser mujer es más peligroso dormir en la calle?

6-¿Piensas que con un buen acompañamiento y atención a estas mujeres puede volver a reinsertarse en la sociedad? ¿Has tenido algún caso?

## ANEXO 2: ENTREVISTAS REALIZADAS

### **ENTREVISTA 1:**

Fecha: 16 abril 2013

Hora: 11:00

Lugar: Hermandad del Santo Refugio

Persona entrevistada: Trabajadora Social

Palabras clave: incremento, perfil, servicios demandados, acceso, peligro, reinserción.

Breve resumen:

La entrevista tuvo lugar en el despacho de la trabajadora social del servicio. En ella nos explicó el incremento desde 2008 a 2012 de las atenciones a mujeres que habían acudido en busca de ayuda.

Nos comentó que el perfil que más demanda el servicio es de mujeres entre 21 y 56 años, españolas y con diversos problemas.

El servicio que ellos prestan es alojamiento, desayuno, comida y cena, ropero, servicio médico... y nos explica que no se han adaptado al nuevo perfil emergente de mujer sin hogar (solo disponen de 8 camas para ellas).

Cree en la reinserción de las mujeres sin hogar si el tiempo que llevan en la calle es poco ya que el deterioro mental y físico les puede hacer recaer.

## **ENTREVISTA 2:**

Fecha: 19 junio 2013

Hora: 10:00

Lugar: Sala de reuniones del servicio atención a personas sin hogar de Cáritas Diocesana

Persona entrevistada: Trabajador Social

Palabras clave: incremento, feminización de la pobreza, perfil, cuestiones culturales, servicios, reinserción.

Resumen:

De la entrevista sacamos muchas conclusiones que nos han servido para sistematizar toda la información que ya teníamos acerca del tema.

Existe un incremento de personas sin hogar en las calles de las ciudades y por tanto, proporcionalmente, un incremento de mujeres y si esto sigue así, va a seguir aumentando.

Existen razones culturales por las que las mujeres han sido más invisibles en las calles ya que agotan todos sus recursos antes de dormir en la calle. Las mujeres son más fuertes que los hombres y buscan cualquier recurso antes que acabar en la calle ya que les da mucho miedo.

El recurso en el que él trabaja además de ser un servicio de información y acompañamiento también dispone de un servicio residencial.

El trabajador social entrevistado cree en la reinserción de estas mujeres teniendo en cuenta lo que se entiende por reinserción en la sociedad.



### **ENTREVISTA 3:**

Fecha: 17 julio 2013

Hora: 11:00

Lugar: despacho trabajadora social de la Casa Tutelada de la Calle Suiza

Persona entrevistada: Trabajadora Social

Palabras clave: incremento, piso tutelado, razones, madres jóvenes, demanda, reinserción, acompañamiento.

Resumen:

Tras una visita a todo el edificio incluido las habitaciones, en las que pudimos conversar con algunas de las mujeres que estaban alojadas en ese momento allí e incluso con una voluntaria, la entrevista tuvo lugar en el despacho de la trabajadora social.

Nos comentó que no eran un recurso específico de mujeres sin hogar ya que las mujeres que se alojaban allí no habían dormido nunca en la calle pero sí que tenían un perfil de persona sin hogar.

Las mujeres que allí se alojan no disponen de recursos económicos ni redes sociales y están al cargo de al menos un hijo.

Cree que existe un incremento de las mujeres sin hogar ya que en la Parroquia, cada vez son más las mujeres que acuden en busca de ayuda.

Cree en la reinserción de las mujeres con un buen acompañamiento y muestra de ello es que las mujeres cuando salen de su recurso lo hacen con un trabajo y con medios para subsistir por ellas mismas; de lo contrario, se derivan a otro recurso para terminar la intervención y que puedan ser independientes.