

ANEXOS

**Diseño de recursos gráficos y estrategias para la
difusión de arte público de Zaragoza y sus itinerarios**

Pablo Torrijos Melgar

ÍNDICE GENERAL

ANEXO I

página 3

INVESTIGACIÓN

ANEXO II

página 33

DISEÑO Y DESARROLLO

ANEXO III

página 40

EVALUACIÓN

ANEXO IV

página 54

ARTES FINALES

ANEXO I

INVESTIGACIÓN



ÍNDICE



**Concepto, alcance
e impacto del Arte
Público**

página 5



**Arte Público en
Zaragoza**

página 10



**Arte Público en
España**

página 12



**Arte Público
Internacional**

página 19



**Análisis de
herramientas**

página 30

01

Arte Público

Concepto de Arte Público

Para poder definir el concepto de arte público se deben tener en cuenta las diferentes definiciones y enfoques teóricos existentes sobre el mismo, además hace falta examinar como ha ido evolucionando a lo largo del tiempo y como se define en el contexto contemporáneo.

“La definición de arte público no está libre de dificultades, pues como se ha observado, su praxis es cambiante tanto de una región, una época, una institución, una disciplina artística, así como de un sistema político y de los espacios del arte. De la misma manera que el arte ha tomado diferentes corrientes y vanguardias, el término ha variado su matiz.” (Rojas Calva, 2022).

Como señala de una forma clara y concisa Willard (2019). “El arte público es el que se encuentra en la esfera pública, donde el público general puede encontrarlo. Suele compararse con el arte que se expone en un museo, donde los visitantes deben pagar una cuota y deciden ir al museo. Lo público facilita los encuentros imprevistos”.

Actualmente, en su forma más básica, se puede definir el arte público como “los logros generalmente perennes de los artistas: escultura, posiblemente arquitectura monumental, pintura, planificada y ejecutada para ser presentada en el espacio público: principalmente al aire libre y accesible para todos, pero también a veces dentro de edificios. abierto al público. Los monumentos

y las estatuas son quizás las formas más antiguas y más visibles del arte público oficialmente sancionado, pero el término puede abarcar el mobiliario urbano y todas las iniciativas diseñadas para adornar el espacio urbano.”(HiSoUR, n.d.).

El arte público puede adoptar diversas formas, desde esculturas y murales hasta instalaciones interactivas, performances y arte basado en la tecnología. Algunos artistas también utilizan elementos efímeros, como proyecciones de luz o intervenciones temporales en el paisaje, para crear impacto y generar una experiencia única en el espacio público, como confirma HiSoUR en su artículo sobre arte público:

“Monumentos y estatuas cívicas son quizás la forma más antigua y obvia de arte público [...] Las obras de arte independientes, creadas e instaladas sin ser sancionadas oficialmente son omnipresentes en casi todas las ciudades. También se instala en entornos naturales y puede incluir obras como esculturas, o puede ser de corta duración, como un balance de rocas precarias o una instancia efímera de humo de colores.”(HiSoUR, n.d.).

Impacto del Arte Público

Además de su ubicación física y su tipología, otra característica fundamental del arte público es su capacidad de involucrar y establecer relaciones con el público y con el entorno físico que le rodea.

En muchas ocasiones y cada vez más frecuentemente el arte público busca estimular la participación y su interacción con personas. Puede fomentar la reflexión, el diálogo, la provocación o la participación comunitaria, alentando a las personas a interactuar

con la obra y con su entorno de maneras nuevas e inesperadas.

“El arte público es fruto de un proceso histórico de monumentalización de la ciudad, y se comporta como elemento referencial, aglutinante de la imagen urbana tan necesaria para la construcción y desarrollo de procesos de identidad social. “Ya lo decía Ildefons Cerdà el año 1859. El ornato público es un elemento fundamental para la definición del paisaje urbano. Cien años después nos lo recuerda Kevin Lynch en su Imagen de la Ciudad. Los elementos referenciales son básicos para la construcción de nuestro mapa cognitivo, para permitir nuestro uso de la ciudad y desarrollar los procesos identitarios fundamentales para la vida en común””(Ricart Ulldemolins & Remesar Benlloch, 2010).

Por todo esto, es importante tener en cuenta que no solo se trata de la presencia de obras en espacios públicos, sino también en como la obra se relaciona con el contexto sociocultural, histórico y político en el que se encuentra.

“Cuando las construcciones públicas crean continuamente espacios urbanos más convenientes para la gente, el arte público suele actuar como comunicación entre el desarrollo humano y los recursos naturales, recordándonos en el proceso de renovación urbana”. (Qiao, 2012).

“[...] el valor del arte público incide en los procesos de evolución urbana como herramienta para dar sentido e imagen a la ciudad mediante la activación de prácticas que propicien la apropiación del espacio público y la interacción social.” (Paz, 2016).

El arte público puede ser una ventana a las diferentes etapas y momentos históricos del lugar en el que se encuentra, mostrando su evolución a lo largo del tiempo y dotando de una persona-

lidad propia al lugar donde se encuentra, transformando tanto el entorno como a las personas que lo habitan tal y como explic Li & Sun (2014) “El arte público urbano son espacios específicos que desempeñan un papel importante para embellecer el entorno urbano. Por tanto, debe estar conectado con el espíritu regional, la cultura y la trayectoria contextual de la ciudad. El arte público urbano debe resumir las diferentes características de la época en las distintas ciudades, esforzarse por resaltar la personalidad de la ciudad, crear unas características locales distintivas y un patrimonio cultural local, combinar con el patrimonio cultural, el patrimonio natural, y guiar a la gente a perseguir cosas buenas.”

Evolución del Arte Público

“In the long view, the history of art is the history of public art” asegura Tom Finkelpearl (Ricart Ulldemolins & Remesar Benlloch, 2010).

El arte público, en el sentido más literal del concepto, ha existido desde hace siglos, pudiendo encontrarlo ya desde la antigua Grecia:

“Las ciudades griegas fueron los primeros defensores de las virtudes edificantes del arte religioso y social (predominantemente escultura), capaces de ser vistas y apreciadas por la comunidad en general.” (Neil Collins, s. f.)

Todas las corrientes artísticas a lo largo de la historia han aportado al arte público, desde Grecia hasta el barroco, pasando por una época dorada durante el renacimiento. Intentar ubicar de forma exhaustiva y objetiva los inicios exactos del término de arte público daría contenido para otro trabajo más, sin embargo, va-

rias fuentes coinciden en que a partir de la segunda mitad del S.XIX se comenzarían a dar los primeros indicios que propiciaría la aparición de este concepto:

“La eclosión de la escultura monumental propia de la segunda mitad de siglo XIX corre en paralelo al crecimiento urbano en forma de ensanches y a la regeneración de núcleos antiguos de ciudades europeas y americanas. Dicho crecimiento está ligado a las necesidades de alojamiento fruto de un aumento exponencial de la población urbana, durante la primera y segunda industrialización. Se trata de un periodo muy fértil a nivel cultural, en el que aparece un concepto novedoso: el de Arte Público, vinculado a la creación de una nueva disciplina: la planificación urbana. Para intelectuales y profesionales de esta etapa, el arte público trasciende la idea de escultura conmemorativa o monumento, para significar “el arte de hacer ciudad” en el sentido en que ya apuntara Ildefons Cerdà en su Teoría General de la Urbanización, de 1867”(Ricart Ulldemolins & Remesar Benlloch, 2010).

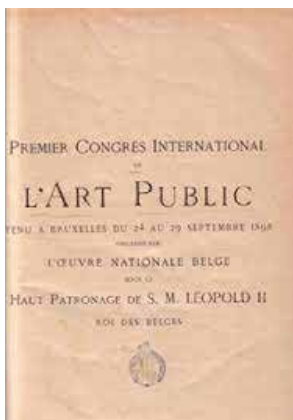


Figura 1: Premier Congrès International d'Art Public
Fuente: Broerman et. al., 1898 (José Guilherme Abreu)

Rojas Calva, K. (2022) propone como punto de partida el Congrès International de l'Art Public de Bruselas en 1898, donde se utiliza el término y que, en los años posteriores y hasta 1910, se vuelve a nombrar en ciudades como Bruselas, Lieja o París y que, con la participación de otros países europeos junto con América del norte y Asia, desencadenaría en la fundación del Institut International de l'Art Public y la revista L'Art Public.

Los cambios socioculturales y políticos que ocurren en este periodo, tanto los citados anteriormente como la consolidación de la burguesía moderna como nueva clase social hegemónica en el último tercio del S.XIX propician que las nuevas planificaciones urbanas busquen renovar los símbolos presentes en las ciudades en favor de la nueva clase dominante.

“La clase burguesa quiere estar presente en los espacios simbólicos de los centros de las ciudades, -de forma paralela a su presencia en los espacios privados-, desarrollando códigos específicos respecto a aquellos utilizados en el Antiguo Régimen; cuando el rey, el emperador o el general victorioso aglutinan toda expresión social, identificando de forma unívoca los ideales basados en los estamentos jerárquicos.” (Ricart Ulldemolins & Remesar Benlloch, 2010).

Ya en el primer tercio del S.XX con la irrupción de las vanguardias culturales, en su búsqueda de nuevas formas de expresión, influyeron, aunque no de forma tan innovadora en las obras de arte público de la época. El contexto en el que se desarrolla este nuevo arte público propicia la aparición de los monumentos a las víctimas, que, apoyándose en los nuevos lenguajes formales novedosos introducidos por las vanguardias y la situación de estas obras en espacios simbólicos, aumentando la concepción de la memoria colectiva.

“El cubismo y el futurismo son asumidos por intelectuales y artistas rusos en plena etapa revolucionaria, cuando fructifica el suprematismo y el constructivismo. Movimientos que, a su vez, repercutirán en las vanguardias centroeuropeas y latinas, tan importantes para el desarrollo de los postulados de la arquitectura moderna en la década de los años 30. [...] El arte público de vanguardia pretenderá generar mayores vínculos emocionales y perceptivos con éste, hasta llegar a plantear, -unos decenios más tarde-, la idea de interacción del espectador.” (Ricart Ulldemolins & Remesar Benlloch, 2010)

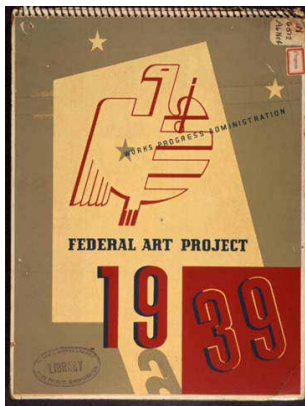


Figura 2: Federal Art Project 1939

Fuente: National Archives, Records of the Work Projects Administration

Ya en la década de 1930, comienzan a aparecer planes para regular los monumentos del S.XIX, de entre los que destacan el Federal Art Project en Estados Unidos o la Oficina Cultural en la Unión Soviética.

“Programas como el New Deal del presidente Roosevelt facilitaron el desarrollo del arte público durante la Gran Depresión, pero se forjaron con objetivos de propaganda. Los programas de asistencia artística New Deal pretenden desarrollar el orgullo nacional en la cultura estadounidense al tiempo que evitan abordar la economía vacilante sobre la que se basa dicha cultura.” (HiSoUR, s. f.)

Como indica Arandelovic (2018) “Una de las primeras exposiciones en Europa occidental donde esculturas fueron exhibidas temporalmente en un “espacio libre abierto” tuvo lugar en Zúrich en 1931 (exposición Plastic). Powers también indica que, para aquella ocasión, “el arte contemporáneo se ubicó en lugares públicos y, no definidos por separado, al aire libre espacios de exposición al aire libre”, pero “suscitó acalorados debates y agudas críticas del público”. Esta fue la última exposición de arte público en Europa hasta finales de los 60.”

Se puede destacar, como indica Rojas Calva, K. (2022) en 1968, corrientes como el situacionismo, nacidas a raíz de los eventos revolucionarios de mayo ocurridos en París, 3 dieron pie para una serie de expresiones de descontento social que desencadenaron en que una serie de estudiantes tomaran la ciudad como medio de expresión, llenando las paredes del barrio latino con graffiti de consignas, generando una nueva perspectiva colectiva del arte, de tipo contestataria, no solo de los activistas, si no del círculo del arte (artistas, galeristas, críticos).

En contraposición, durante la década de los 60, se puede ver como en EE. UU desarrolla nuevas estrategias de intervención, sobre todo buscando la inclusión de obras a gran escala generalmente siendo estas ampliaciones de obras ya existentes de artistas como Calder o Picasso.

"[...] el concepto de arte público ve ampliado su significado mediante las múltiples estrategias de intervención que se generan. La política de inversión pública que promueve el gobierno de los EEUU sitúa el foco en este país, dónde la promoción del denominado public art será estudiada y codificada por la historiografía, llegando a eclipsar no solamente intervenciones en otras partes del mundo, sino también los propios antecedentes." (Ricart Ulldemolins & Remesar Benlloch, 2010).

La noción del arte público cambia radicalmente durante la década de 1970:

"Como consecuencia de los reclamos del movimiento de derechos civiles en el espacio público, la alianza entre programas de regeneración urbana e intervenciones artísticas a fines de la década de 1960 y la revisión de la noción de escultura. En este contexto, el arte público adquiere un estatus que va más allá de la mera decoración y visualización de las historias nacionales oficiales en el espacio público, ganando así autonomía como una forma de construcción de sitios e intervención en el ámbito de los intereses públicos." (HiSoUR, s. f.).

Durante los años 70, el arte público se usa como una herramienta importante para abordar temas políticos y sociales. Las luchas por los derechos civiles y otros movimientos de protesta también influenciaron a muchos artistas que se involucraron, utilizando el arte como una forma más de expresión y activismo, alejándose de las formas tradicionales y centrándose cada vez más en conceptos e ideas y fomentando la participación comunitaria, ya que involucraban al público en el proceso creativo y la toma de decisiones.

A finales de siglo como apuntan Ricart Ulldemolins y Remesar Benlloch (2010), es imposible atender a un único perfil que explique el término de arte público, pero se pueden distinguir varios aspectos principales como un fuerte interés por los vínculos entre espectador y proceso/producto artístico, fomentando la interacción del público con la obra, una constante reflexión crítica en relación a la definición y las delimitaciones de lo que es y no es público y una mayor necesidad de trabajar de forma colaborativa entre distintas especialidades y profesiones, fomentando el desarrollo de proyectos interdisciplinarios.



Figura 3: "Catharsis" de Mario Molins
Fuente: Catálogo de Arte Público de Zaragoza

En las últimas décadas desde el cambio de siglo, estos aspectos colaborativos, interdisciplinarios e interactivos se han ido potenciando con el avance de las nuevas tecnologías. El arte urbano ha trascendido su estigma inicial y se ha reconocido como una forma legítima de expresión artística, y muchas ciudades han abierto espacios específicos para el arte urbano, apostando por proyectos como por ejemplo el Festival Asalto en Zaragoza, donde se apre-

cion muy claramente los aspectos de interacción y colaboración con los residentes de las zonas donde se desarrolla.

Tal y como explica (palmer, 2018)“Vi cómo la gente aprendía cosas nuevas sobre una obra de arte público al pasar tiempo con ella: hacían preguntas (por ejemplo, para sí mismos o en voz alta), interactuaban con extraños (por ejemplo, poniendo caras o gestos; comentando pensamientos, preocupaciones y preguntas sobre la pieza), e incluso interactuaron con la obra de un modo que no habrían hecho sin esas acciones(por ejemplo, dejar un recuerdo, enviar un mensaje de texto a un amigo con una imagen). Es a través de estos actos/acciones que las instalaciones de arte público se convierten en memorables y significativas para las personas y las comunidades.”

También se ha puesto el foco en temas medioambientales, floreciendo obras que destacan los problemas a los que se enfrenta la sociedad actual como el cambio climático, promoviendo la conciencia medioambiental. En estas obras también destaca el uso de materiales sostenibles.

Finalmente, con la integración de las nuevas tecnologías en el arte público, han aparecido obras donde destaca el uso de medios digitales, realidad aumentada, proyecciones de luz y otras herramientas que buscan seguir transformando el espacio público y buscando cada vez más la interacción y la participación del público.

02 Arte Público en Zaragoza

El Ayuntamiento de Zaragoza define el arte público como:

“El arte público es aquel que sale al encuentro de los ciudadanos en las calles, plazas y parques de nuestras ciudades o en otros lugares públicos. Su presencia allí sirve de referente visual de ese entorno, de todo un barrio, y en algunos casos llega a asociarse mentalmente por propios y foráneos con la imagen emblemática de toda la ciudad.” (Ayuntamiento de Zaragoza, s. f.)

La ciudad de Zaragoza cuenta con una gran variedad de acciones e iniciativas relacionadas con el arte urbano, de entre las que se pueden destacar el Festival Asalto, un festival internacional de arte urbano que se celebra anualmente en la ciudad. Durante el festival, artistas nacionales e internacionales intervienen diferentes espacios de la ciudad con murales y obras de arte en la calle. “Se trata, por tanto, de una fórmula de interacción global con la ciudad y con sus barrios, tanto a nivel urbanístico como social, que año tras año seduce tanto a los artistas y colectivos como a ciudadanos y turistas.” (Festival Asalto, s. f.)



Figura 4: “Vecina busca artista” de Mario Molins
Fuente: Festival Asalto

La organización de Asalto, además del festival, también desarrolla otras acciones como la de las paradas asalto, donde se cambia la imagen gráfica de las marquesinas de tranvía de la ciudad.

Zaragoza también cuenta con un catálogo de arte público, resultado de un convenio entre el Ayuntamiento de Zaragoza y la Universidad de Zaragoza, donde se documentan monumentos, esculturas y vestigios históricos monumentalizados que se sitúan en espacios al aire libre, así como una selección de ejemplos escultóricos, pictóricos, cerámicos o de cualquier técnica en artes plásticas adosados a muros u otros soportes visibles desde el espacio público.

No se incluyen elementos de mobiliario urbano que hayan sido producidos en serie de forma industrial, monumentos desaparecidos ni manifestaciones artísticas efímeras como carteles, graffiti, etc.

Este catálogo cuenta con 421 obras, cada una con su propia ficha informativa realizada por expertos, las obras se encuentran en un directorio dentro de la página web del ayuntamiento y permiten ser agrupadas en función de su autor, del barrio en el que se encuentran, de la época, de su iconografía, del material y de la categoría temática a la que pertenecen. En la propia web se puede localizar la ubicación de las obras gracias a un mapa.

Además, el catálogo también cuenta con 11 itinerarios temáticos donde se pueden encontrar recorridos en los que ver las obras agrupadas en función del contexto de cada itinerario. Cada itinerario cuenta con distintos recorridos donde se amplía la información sobre los mismos. Los itinerarios planeados son; "A orillas del Ebro", "Cementerio de Torrero", "Fuentes y Láminas de Agua", "Monumentos Conmemorativos", "Plazas del Casco Viejo", "Muje-

res Artistas", "Parque Grande", "Monumentos a los Sitios", "Música y Danza", "Los Escritores y las Letras" y "Animales y Plantas".

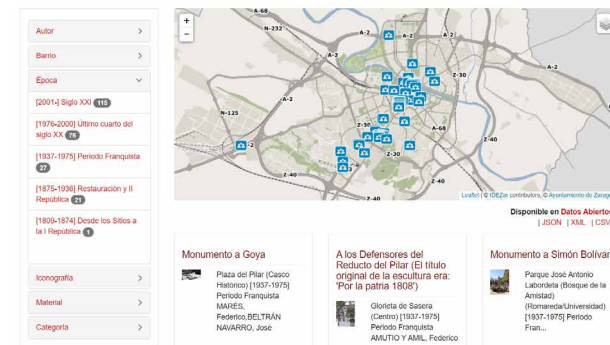


Figura 5: Buscador del Catálogo de Arte Público

Fuente: Ayuntamiento de Zaragoza

El grupo OAAEP está encargado por convenios firmados con el Ayuntamiento de Zaragoza y el de Huesca del catálogo on line de arte público.

El arte público en Zaragoza también puede visitarse a través de la aplicación Aragón Open Air Museum:

"La aplicación Aragón Open Air Museum permite a sus usuarios planificar y recorrer rutas por nuestro territorio conociendo en profundidad nuestro patrimonio urbano, artístico y arqueológico." (ibericivis.es, s. f.)

Desarrollada por los grupos de investigación Argos, vinculado al IUCA -el Instituto de Ciencias Ambientales de la Universidad de Zaragoza-, el Observatorio de Arte en la Esfera Pública -vinculado al Instituto del Patrimonio-, y con el apoyo de las empresas HPLab, Kampal y de la Fundación Ibercivis.

La aplicación, como se comenta en el artículo permite al usuario situar en el mapa las distintas obras de arte público y acceder a una pequeña descripción de estas, además también permite crear rutas propias con las que ver las distintas obras y también compartir estas rutas al resto de usuarios, pudiendo de esta manera acceder a un directorio de rutas creadas por todos los usuarios de la aplicación.

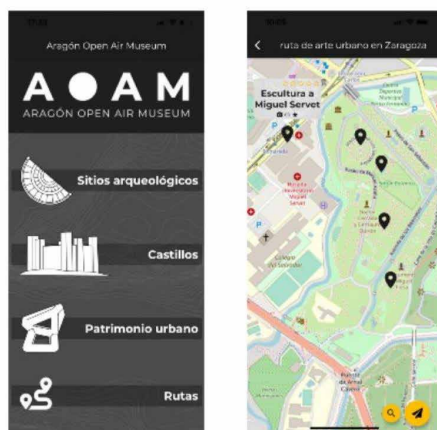


Figura 6: App Aragon Open Air Museum
Fuente: IUCA, Universidad de Zaragoza

03 Arte Público en España

Ya se han comentado algunas de las principales estrategias de difusión del arte público en la ciudad de Zaragoza, sin embargo, resulta importante explorar como se resuelve el problema de la difusión en otras ciudades.

En general, en la gran mayoría de las ciudades que cuentan con obras de arte público existen tours privados que ofrecen rutas con distintas temáticas. Estos tours o rutas se pueden ver con ayuda de guías que actúan por libre o desde alguna web de rutas.

También como se ha comentado en el caso de Zaragoza, la mayoría de las ciudades cuentan con oficinas de turismo donde se pueden encontrar mapas o folletos, así como recibir información sobre que itinerarios seguir en base a las peticiones de cada turista.

En cualquier caso, en este estudio el foco se centra en estrategias menos convencionales de difusión que puedan servir como base para la solución que se pretende desarrollar en este proyecto.

BARCELONA

La ciudad de Barcelona cuenta con su propio catálogo de arte público, elaborado por un equipo de expertos en un proyecto conjunto entre el Ayuntamiento de Barcelona y la Universidad de Barcelona, tal y como se explica en PAUDO & ALMADA (2006) se catalogan obras de arte público y se georreferencian al igual que en Zaragoza.

Por otro lado, también cuenta con un mapa interactivo de arte urbano (grafiti, murales, etc.) desde donde se pueden ver obras de más de 40 artistas. Si bien este mapa interactivo no forma parte de iniciativas del propio ayuntamiento de la ciudad, sí que forma parte de estrategias de difusión, por lo tanto, resulta interesante tenerlo en cuenta.

Referencias:

<https://www.estudio34.com/guiadearteurbanobarcelona/>

https://w10.bcn.cat/APPS/gmocataleg_monum/CambialdiomaAc.do?idioma=ca&pagina=welcome

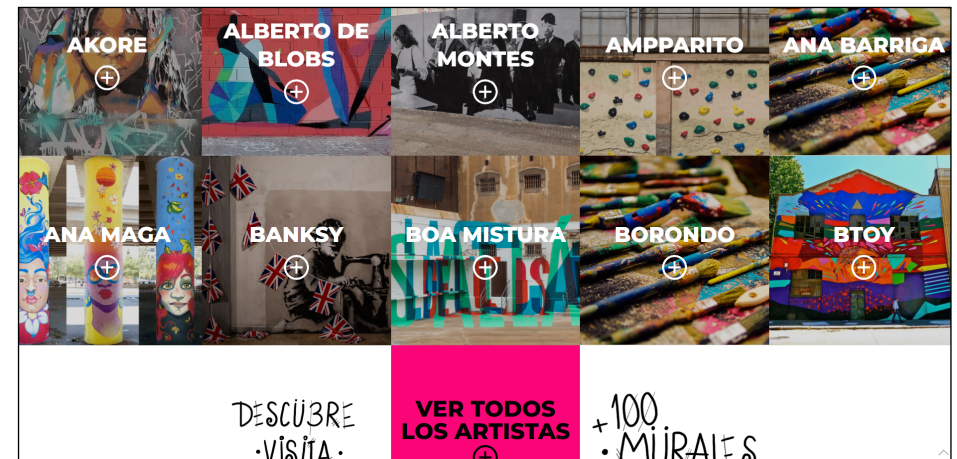


Figura 7: Barcelona arte urbano

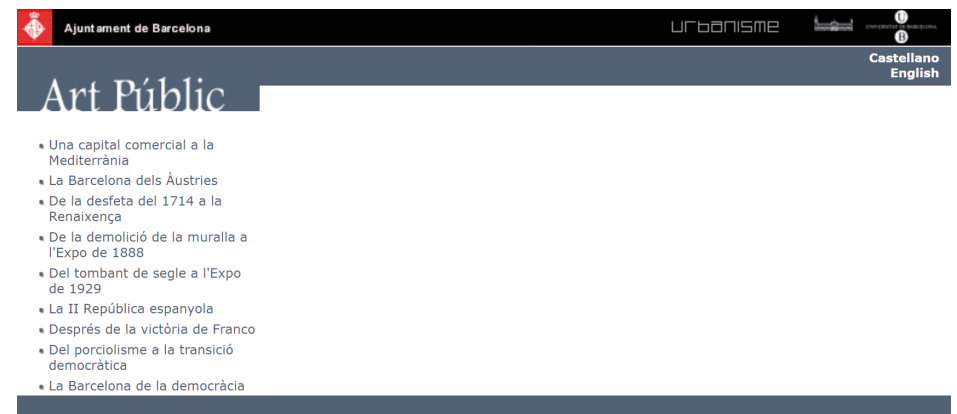


Figura 8: Barcelona arte público

HUESCA

Como se ha comentado anteriormente, el grupo OAAEP está encargado por convenios firmados con el Ayuntamiento de Zaragoza y el de Huesca del catálogo on line de arte público, por tanto, la ciudad también cuenta con un catálogo online accesible desde la web del Ayuntamiento de Huesca y donde se pueden encontrar las obras georreferenciadas, cada una con su propia ficha informativa realizada por expertos y con fotos.

Un cambio interesante respecto al mapa que se puede encontrar en la web del Ayuntamiento de Zaragoza es que el de Huesca utiliza Google Maps para posicionar las obras.

Referencias:

<https://www.huesca.es/la-ciudad/historia-y-patrimonio/arte-publico>

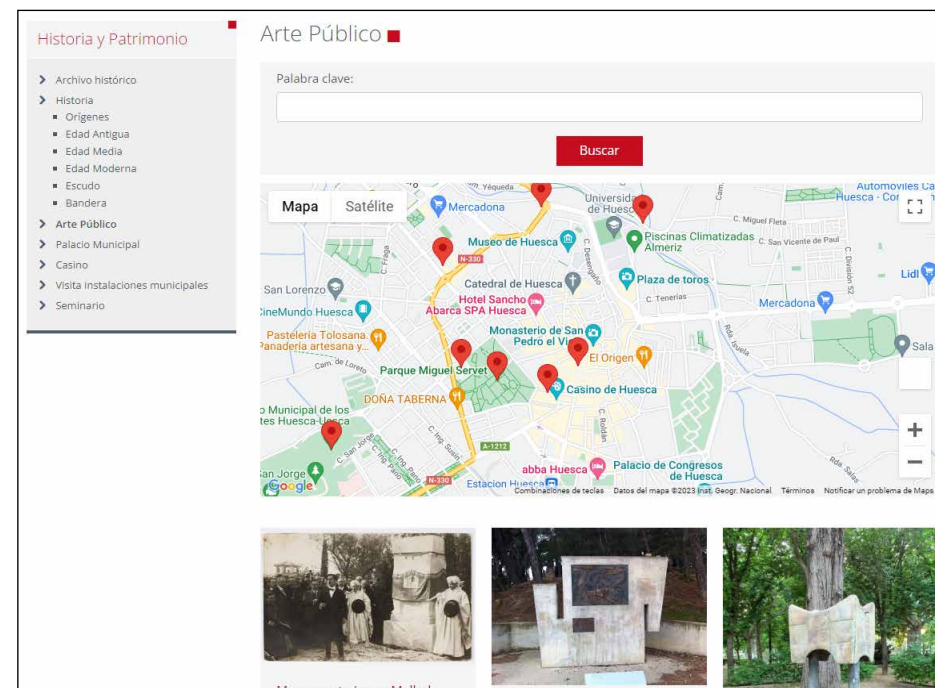


Figura 9: Huesca arte público

MADRID

Madrid cuenta con su propio mapa virtual de arte público, donde como en Zaragoza se pueden encontrar fichas de cada obra y su posición georreferenciada en el mapa. Estas fichas se pueden descargar en PDF desde el perfil de estas.

Madrid también cuenta con un espacio dedicado al arte público en el Paseo de la Castellana, se trata del Museo de Arte Público, antiguamente conocido como Museo de escultura al Aire Libre de la Castellana.

“Inaugurado el paso elevado en 1970, pronto surge la idea de crear un museo de escultura moderna en la zona inferior del mismo de las muchas conversaciones mantenidas por los ingenieros y el artista Eusebio Sempere.” (Ayuntamiento de Madrid, s. f.)

Referencias:

<https://www.unaventanadesdemadrid.com/museo-arte-publico.html>

<https://www.madrid.es/portales/munimadrid/es/Inicio/Cultura-ocio-y-deporte/Museos-Municipales/Museo-4/Museo-de-Escultura-al-Aire-Libre-de-La-Castellana/?vgnnextfmt=default&vgnextoid=252434f3409ab-010VgnVCM100000d90ca8c0RCRD&vgnnextchannel=c1942bc7d9218610VgnVCM2000001f4a900aRCRD>

http://www.monumentamadrid.es/AM_Monumentos5/AM_Monumentos5_WEB/index.htm#map.webM

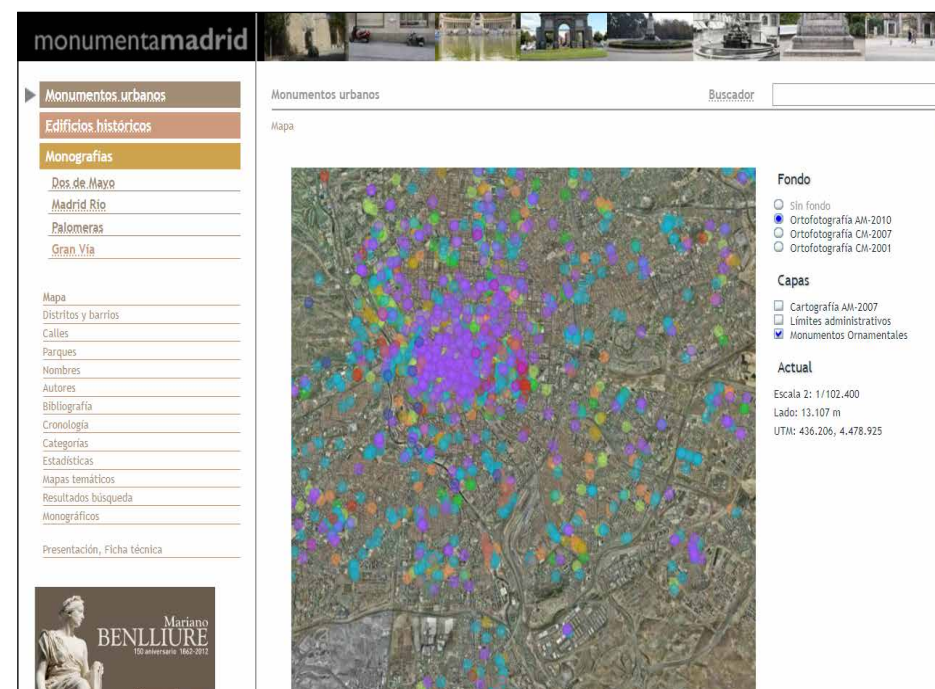


Figura 10: Madrid arte público

SEVILLA

Sevilla cuenta con un catálogo de más de 1365 bienes inventariados, cada uno con su ficha individualizada, donde se aportan datos básicos sobre el mismo y la información necesaria para las gestiones de su conservación. Sin embargo, desde la gerencia de Urbanismo del Ayuntamiento de Sevilla se consideró que la exhaustividad de este inventario tendría poca capacidad y atractivo como medio divulgativo, por tanto, se consideró realizar una selección dentro de las obras de este catálogo. Este catálogo online cuenta con buscador y guía temática (Esculturas, fuentes y retablos).

“Esta selección incluye 94 bienes muebles, posiblemente los más representativos de la identidad de la ciudad, de la época en que fueron concebidos y de los espacios que generaron. Una selección que va desde las Columnas de la Alameda de Hércules, considerado el primer monumento público de la ciudad en su sentido más clásico, hasta piezas pertenecientes a la escultura de vanguardia como el Mural Verbo América de Roberto Matta, pasando por magníficas piezas de la escultura decimonónica como las de Antonio Susillo.” (Gerencia de Urbanismo del Ayuntamiento de Sevilla, s. f.)

Referencias:

<https://www.urbanismosevilla.org/callejero-y-planos/monumentos-de-sevilla>

necesaria para las gestiones de su conservación.

La exhaustividad implícita a este inventario, sin duda necesaria para el fin con el que se realizó, le resta capacidad y atractivo como medio divulgativo de la riqueza patrimonial que está presente en nuestras calles, jardines y plazas. Por ello, se ha considerado necesario en esta aplicación hacer una selección de aquellos monumentos que bien por su valor patrimonial, bien por su carácter de hito vertebrador de la imagen y estética de la, constituyen un documento excepcional sobre el desarrollo urbanístico y la transformación de la ciudad.

Esta selección incluye 94 bienes muebles, posiblemente los más representativos de la identidad de la ciudad, de la época en que fueron concebidos y de los espacios que generaron. Una selección que va desde las Columnas de la Alameda de Hércules, considerado el primer monumento público de la ciudad en su sentido más clásico, hasta piezas pertenecientes a la escultura de vanguardia como el Mural Verbo América de Roberto Matta, pasando por magníficas piezas de la escultura decimonónica como las de Antonio Susillo.

Gerencia de Urbanismo del Ayuntamiento de Sevilla.

Nº de Monumentos	Monumentos	Guía temática	Buscador
<input type="checkbox"/> Esculturas 54 <input type="checkbox"/> Fuentes 16 <input type="checkbox"/> Retablos 24			

Figura 11: Sevilla arte público

VALENCIA

En Valencia se pueden encontrar catálogos desarrollados por la Universidad de Valencia, estos se centran en las distintas ediciones de la muestra de arte público efímero que se realiza en cada una de las ediciones.

“La Mostra art públic / universitat pública es una iniciativa de la Universitat de València que pretende dinamizar los espacios de los campus de Burjassot y de Blasco Ibáñez y transformar el entorno universitario en un lugar de intervención artística abierto a la sociedad. Por eso, la organización selecciona una serie de proyectos artísticos de carácter efímero que reflexionan sobre la aproximación del arte contemporáneo a la ciencia y a las ciencias sociales y humanas, asumiéndolas y convirtiéndolas en detonadoras de otros saberes transversales descentralizados.” (Universidad de Valencia, s. f.)

Referencias:

<https://www.uv.es/uweb/servicio-informacion-dinamizacion-sedi/es/cultura/mostra-art-public/catalogos-1286048633170.html>



Figura 12: Valencia arte público

BILBAO

En Bilbao se puede encontrar un catálogo de arte mural en el barrio de Bilbao la Vieja.

Además, también existe un catálogo con un recorrido por las obras de arte público contemporáneo de la ciudad.

Referencias:

<https://www.scgallery.es/public-art/>

<https://www.bizkaia.eus/Home2/Archivos/DPTO7/Temas/Turismo/PDF/planofolleto.pdf?hash=c326e93d2b3f73967a157abbbccb34c6>

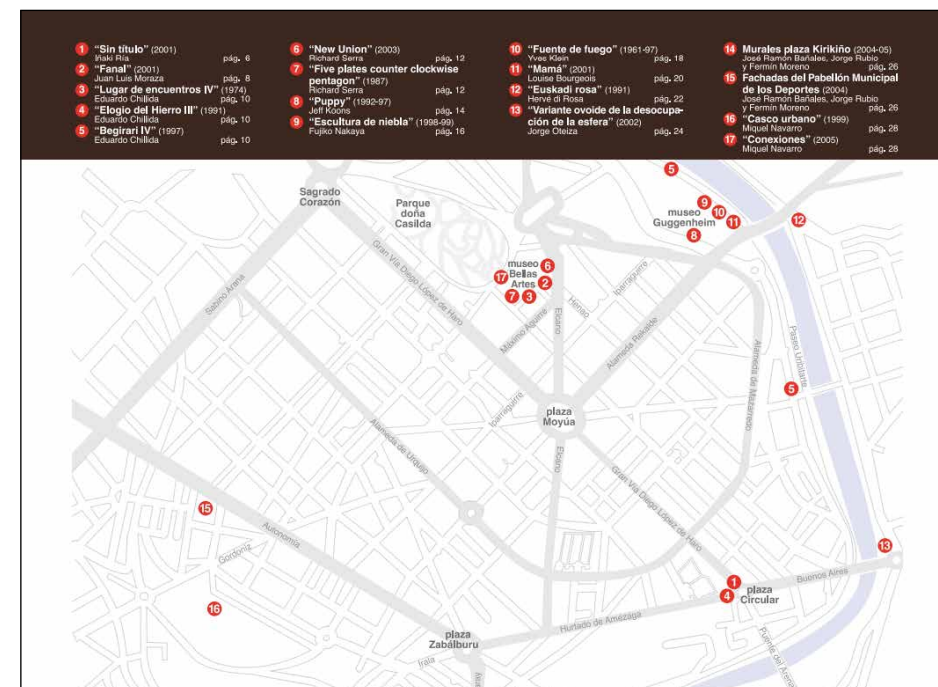


Figura 13: Bilbao arte público

04

Arte público Internacional

LISBOA

Lisboa cuenta con algunas de las iniciativas de difusión más disruptivas de esta lista. Fue la primera ciudad en el mundo en inaugurar un Street art park en 2022 según (Raquel Días da Silva, 2022). Este Street park es un espacio ajardinado que cuenta con varias paredes que artistas pueden utilizar para plasmar sus obras. Esta iniciativa fue presentada en 2019 en la tercera edición de Muro, un festival de arte urbano propio de la ciudad.

Desde muchas webs relacionadas con el arte público y urbano se dan indicaciones de rutas con las que conocer algunas de las obras de arte público de la ciudad, en su gran mayoría centradas en grafitis y murales, sin embargo, una de las rutas se centra en la visita de los lugares de la ciudad de Lisboa que aparecen en uno de los mapas del videojuego Valorant, esta particular iniciativa resulta bastante interesante ya que permite dar una nueva dimensión a las obras y aumentar su alcance a los más de 20 millones de jugadores activos del juego.

“El lanzamiento global de Pearl, que es el octavo mapa en la historia de Valorant, viene con una iniciativa local. Los artistas Marcelo Lamarca, LS, Jorge Charrua, Marita, Basílio, Kruella d’Enfer y Akacorleone son ahora los autores de un guión de arte urbano inspirado en el videojuego de Riot Games y que se puede disfrutar en varias arterias de Lisboa. Con un detalle: los murales de Kruella d’Enfer y Akacorleone también están disponibles en el mapa del juego. Una iniciativa que pretende potenciar el movimiento de arte urbano, creando un nuevo recorrido en la ciudad, a la vez



Figura 14: Estrategias de Lisboa

que promociona el país, estableciendo un puente entre nuestra cultura y el juego.” (Renata Lima Lobo, 2022).

Referencias:

<https://www.timeout.pt/lisboa/pt/coisas-para-fazer/roteiro-da-arte-urbana-em-lisboa>

<https://www.timeout.pt/lisboa/pt/noticias/lisboa-e-a-musa-do-novo-mapa-do-popular-videojogo-valorant-070322>

<https://www.timeout.pt/lisboa/pt/noticias/lisboa-inaugura-o-primeiro-parque-do-pais-dedicado-a-arte-urbana-060122>

CIUDAD DE MÉXICO

Desde el sitio web oficial del Gobierno de la Ciudad de México se puede acceder a un mapa interactivo virtual con motor de Google Maps desde donde se puede acceder tanto a la ficha de la obra como conectar con la aplicación de maps de cada usuario y de esta forma indicarle como llegar hasta el lugar.

También, una vez dentro de la ficha de la obra se proponen sitios cercanos relacionados, lo que facilita que la persona pueda realizar sus propias rutas con las que ver las obras.

Referencias:

<https://mexicocity.cdmx.gob.mx/category/public-art-works/>

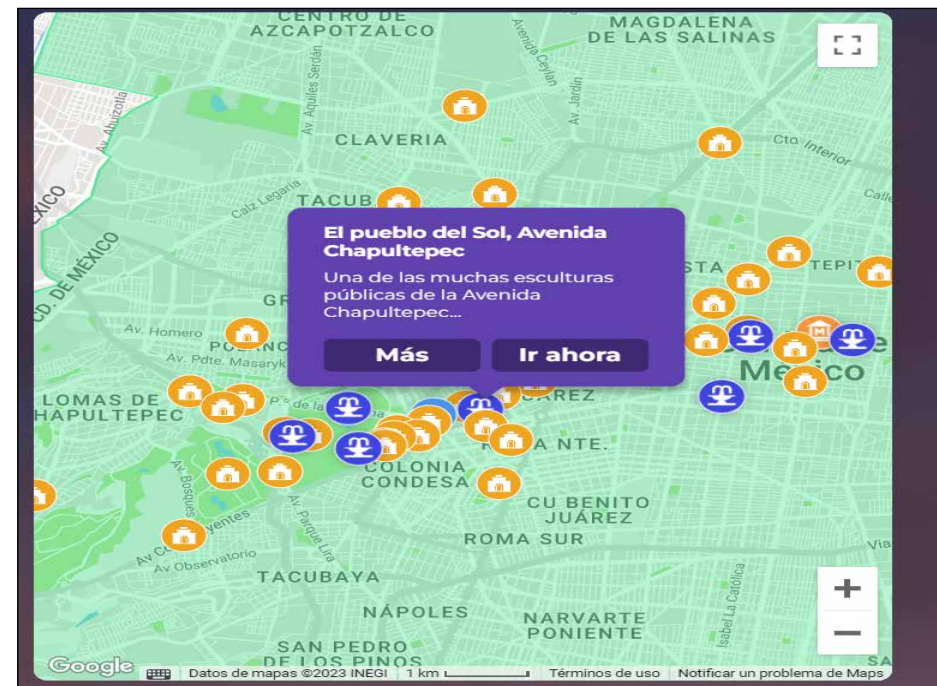


Figura 15: Mapa interactivo CDMX.

LONDRES

Si bien la ciudad de Londres cuenta con un registro de algunas de sus obras de arte público, no se encuentran georreferenciadas en un mapa a menos que el usuario acceda a la información sobre la obra en específico que busca y vea la calle donde se encuentra. Por otro lado, desde el sitio web oficial de la ciudad también se ofrecen itinerarios temáticos por la ciudad, ninguno de ellos enfocados específicamente en el arte público.

Por tanto, de Londres se ha decidido destacar la iniciativa de "Sculpture in the City", un proyecto que comenzó en 2010 y se ha convertido en un evento cultural destacado en Londres. Cada año, nuevas esculturas se suman a la colección, enriqueciendo aún más la diversidad y la belleza del paisaje urbano de la ciudad. Las obras abarcan una amplia gama de estilos, materiales y conceptos artísticos, desde esculturas abstractas y minimalistas hasta instalaciones interactivas y provocadoras.

Referencias:

<https://www.sculptureinthecity.org.uk/>

BRISTOL

En Bristol se encuentra el Upfest, el festival de arte urbano mas grande de toda Europa, durante este evento, las calles de Bristol se convierten en lienzos gigantes para artistas de todo el mundo. Upfest no se limita solo a las paredes exteriores; también cuenta con exposiciones en galerías, charlas y talleres interactivos, que brindan a los asistentes la oportunidad de interactuar con los artistas y aprender más.

El festival cuenta con su propia página web donde muestra fotos de las obras y ofrece un mapa que pueden descargarse para ver en el mapa de Google Maps de cada usuario que lo desee.

Referencias:

<https://www.upfest.co.uk/>

<https://www.google.com/maps/d/u/0/viewer?mid=1XtkwCng9NecESajvA-vCUN4LLAjdn8u0V&ll=51.44080683450436%2C-2.6124864997528086&z=14>

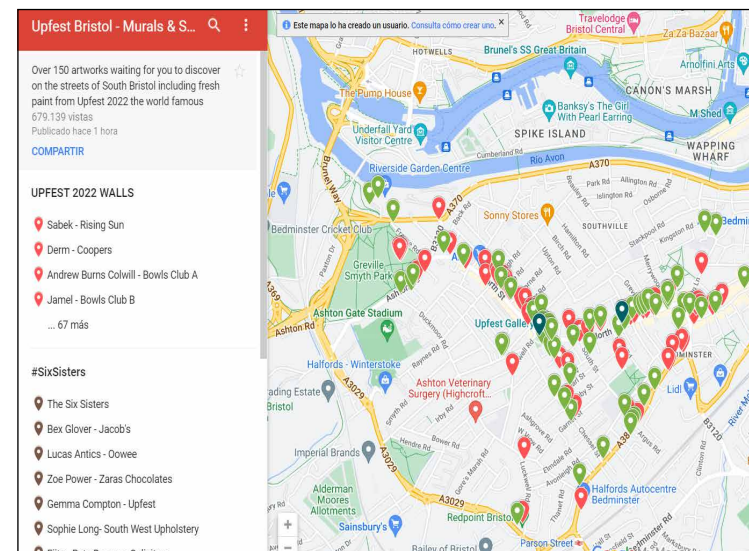


Figura 16: Mapa upfest Bristol

En el contexto del Arte Público en los Estados Unidos, se debe hacer referencia a la política conocida como "Art in Public Places" o "Percent for Art". Esta política establece que, en determinados proyectos de construcción financiados por el gobierno, se destine un mínimo del 1% del presupuesto total para la integración de obras de arte en el espacio público. Bajo esta política, una fracción del presupuesto asignado para proyectos de infraestructura, como edificios gubernamentales, parques, carreteras o puentes, se destina específicamente a la adquisición, comisión o instalación de obras de arte público. Debido a esta política se pueden encontrar catálogos y mapas interactivos de arte público en muchas de las ciudades de EE. UU.

ALBUQUERQUE

Debido a la política del 1% podemos encontrar que en el sitio web oficial de la ciudad de Albuquerque se ofrecen múltiples servicios relacionados con el arte público de la ciudad como una revista sobre el tema, un apartado de políticas y medidas aplicadas al arte público, recursos, eventos próximos y hasta un mapa interactivo con las obras de la ciudad entre otros.

Referencias:

<https://www.cabq.gov/arts/culture/public-art/public-art-in-albuquerque/interactive-public-art-map>

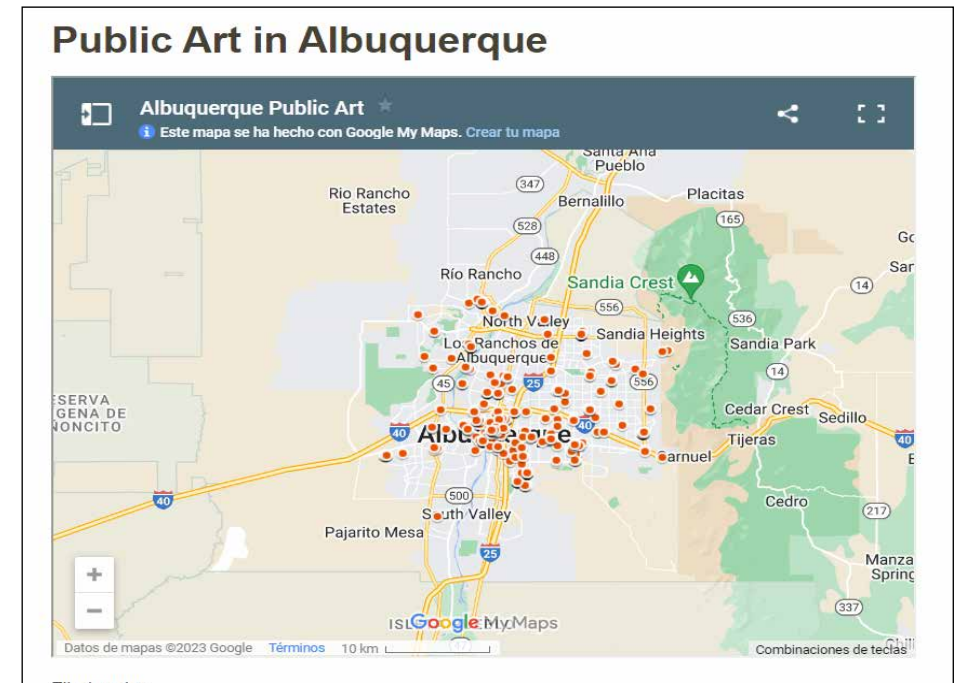


Figura 17: Arte público en Albuquerque

BEVERLY HILLS

De nuevo en una ciudad de Estados Unidos, esta vez en Beverly Hills se puede encontrar otro mapa interactivo donde se encuentran georreferenciadas las obras de arte público surgidas de las políticas del 1%, así como otros lugares como galerías de arte o museos.

Referencias:

<https://gis.beverlyhills.org/vbh/publicart/>

LOS ÁNGELES

Al lado de Beverly Hills se encuentra la ciudad de Los Ángeles, en California. La Colección de Arte de la Ciudad está compuesta por 2.500 pinturas, murales, esculturas, litografías y fotografías adicionales exhibidas en edificios públicos, en préstamo o en depósito. Y cuenta de nuevo con un mapa interactivo donde se encuentran georreferenciadas.

“Actualmente, la base de datos no es accesible al público en el sitio web del DCA, ni está completa. Además, no incluye el arte público encargado antes de la década de 1990 y, por lo tanto, no puede considerarse una base de datos completa de todo el arte público de la Ciudad.

Con este mapa, Controller Galperin pone a disposición del público por primera vez la base de datos de Arte Público. Haga clic en un alfiler para ver el nombre de la obra de arte, su ubicación,

el nombre del artista o artistas y qué tipo de arte es.” (City News Service, 2020)

Referencias:

<https://www.nbclosangeles.com/news/local/see-an-interactive-map-of-public-art-in-la/2382333/>

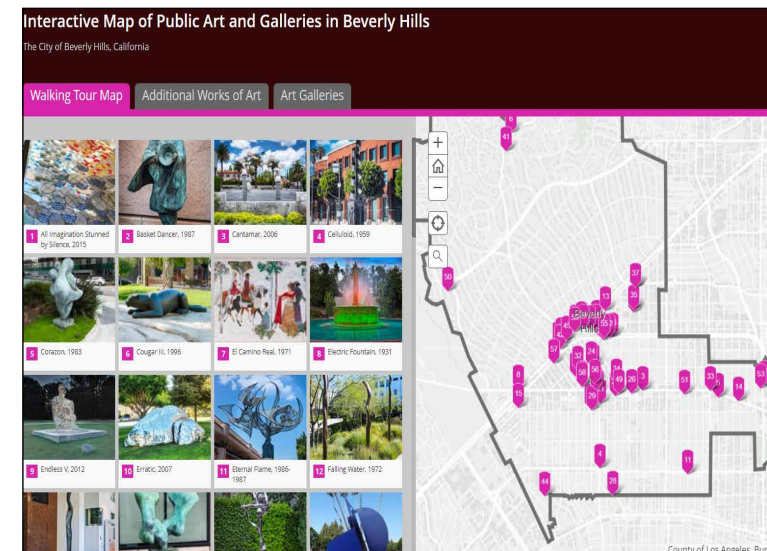


Figura 18:Arte público Beverly Hills

DALLAS

Dallas cuenta con su propio mapa interactivo de obras de arte público. La información que se muestra sobre cada obra es algo escasa en comparación con los catálogos que se pueden encontrar mismamente en Zaragoza o Madrid, pero siguen una estructura similar de datos.

“Presentado por la Oficina de Arte y Cultura (OAC) y la Oficina de Análisis de Datos, este mapa de cara al público de la colección de Arte Público de la OAC permite a los residentes y visitantes explorar Dallas fácilmente para ver estas piezas de Arte Público con imágenes de alta resolución y detalles. información sobre las instalaciones. ¡Cree su propio recorrido a pie o explore virtualmente desde su hogar!” (City of Dallas, s. f.)

Referencias:

<https://dallasculture.org/publicartmap/>

MIT

El Instituto de Tecnología de Massachusetts (MIT) cuenta con su propia colección de arte público y como estrategia de difusión como ya va siendo habitual cuenta con sus propios mapas interactivos, uno web y otro adaptado a una interfaz móvil desde donde los usuarios tienen disponibles diferentes funcionalidades como la de ver tours temáticos de las obras disponibles, ver la información de cada obra o ver eventos disponibles sobre el tema entre otras.

“Este mapa funciona en conjunto con la Colección de Arte Público y es un recurso para explorar el campus y la colección desde lejos. Si se encuentra en el campus, utilice el mapa de arte público móvil para explorar la colección. La experiencia móvil incluye recorridos autoguiados y puntos destacados según su ubicación.” (MIT, s. f.) el nombre del artista o artistas y qué tipo de arte es.” (City News Service, 2020)

Referencias:

<https://listart.mit.edu/visit/public-art-map>

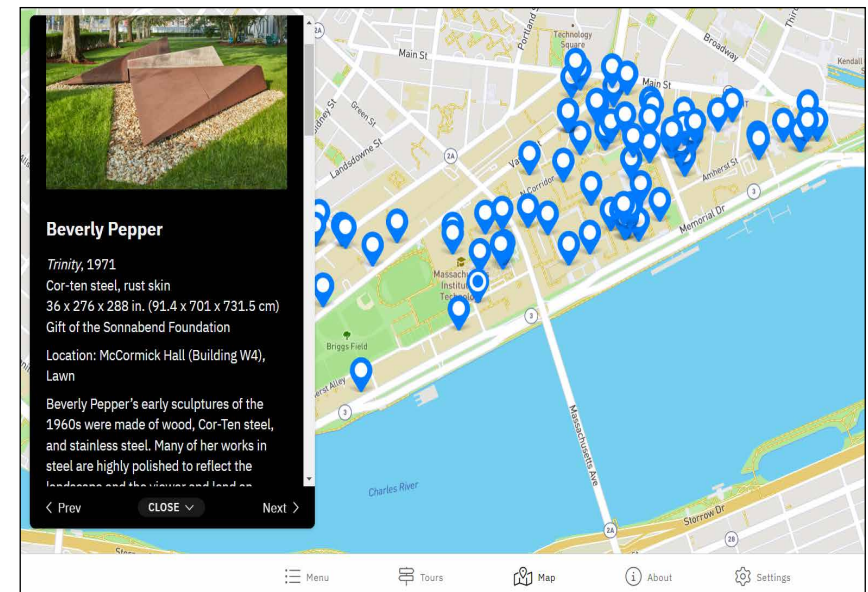


Figura 19: MIT Mapa interactivo

PHILADELPHIA

La ciudad de Philadelphia es una de las grandes exponentes de la política del 1%, contando con numerosas iniciativas y con la Asociación para el Arte Público (aPA).

“The Association for Public Art (aPA, formerly the Fairmount Park Art Association) was established in 1872 and is the nation’s first private, nonprofit civic organization dedicated to creating a “museum without walls” by integrating public art and urban design. The Association for Public Art carries out its multiple objectives to commission, preserve, interpret, and promote public art in Philadelphia through exemplary and innovative programs and advocacy efforts.” (aPA, s. f.)

“Una de las ciudades con la mejor colección de arte público en los Estados Unidos, es la ciudad de Philadelphia, donde han encontrado un balance perfecto entre arte, arquitectura y vida cotidiana, entre arte y belleza del paisaje, entre lo público y lo privado.” (Roblest, 2013)

Como era de esperar, la ciudad cuenta con un mapa interactivo y con fichas personalizadas muy amplias para cada una de las obras. Además, también destaca el archivo histórico online abierto al público.

Referencias:

<https://www.associationforpublicart.org/>

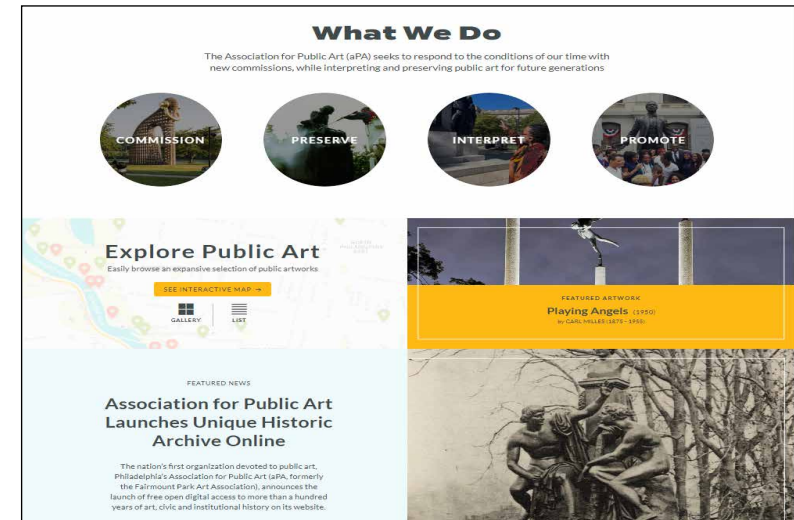


Figura 20: Philadelphia arte público

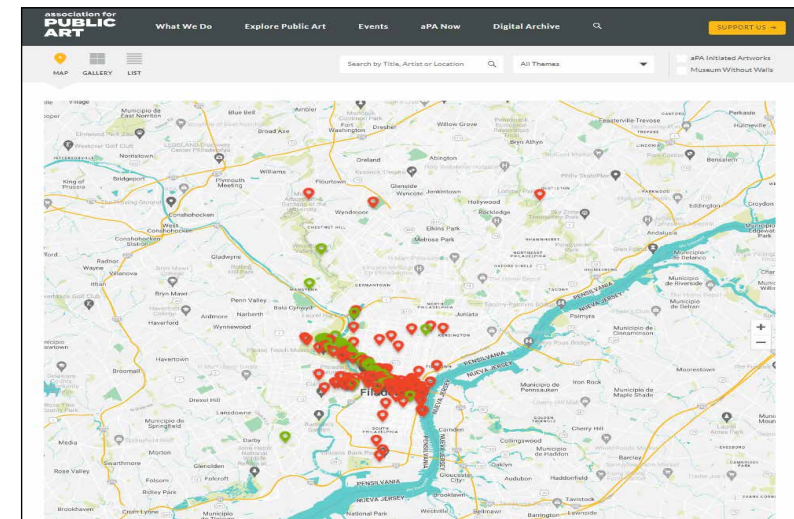


Figura 21: Philadelphia mapa interactivo

CHICAGO

Chicago aparece en esta lista porque cuenta con dos medios diferentes de difusión de sus obras de arte público y que están muy relacionadas con el objeto de estudio de este proyecto.

En primer lugar, la ciudad cuenta con su propia aplicación destinada al arte público, llamada “Public Art Chicago”, la aplicación ofrece mapas, tours y guías con los que poder ver a fondo el patrimonio de arte público de la ciudad desde una sola plataforma, facilitando enormemente a los usuarios la tarea.

“The app acts as a tour guide and cultural docent, leading its users via GPS to specific public art sculptures and murals. Public Art Chicago allows users to follow the paths of pre-set tours, each lasting about an hour in time and covering approximately two miles. It's easy to use, simply install the app, approach a public art piece and the app will tell you all there is to know!” (Ike, 2017)

Por otro lado, también existe otra iniciativa llamada The Routes y gestionada por Chicago Loop Alliance. Estos mapas cuentan con itinerarios precisos para visitar las obras de arte público dedicadas a murales específicamente y se puede compartir y descargar desde la web hasta la aplicación de Google Maps personal de cada usuario.

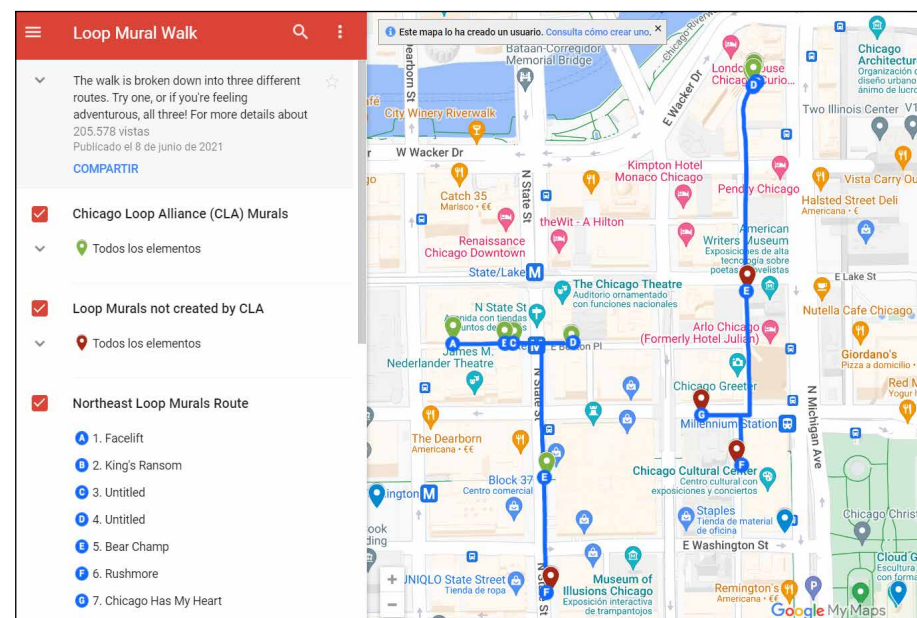


Figura 22: Chicago mapa interactivo

Referencias:

<https://www.theodysseyonline.com/discover-art-in-chicago>

<https://loopchicago.com/explore/things-to-do/muralwalk/theroutes/>

TORONTO

"ArtworxTO: Toronto's Year of Public Art 2021–2022 was a year-long celebration of Toronto's exceptional public art collection and the creative community behind it. This ambitious initiative supported artists and art projects that reflected Toronto's diversity and created more opportunities for the public to engage with art in their everyday lives." (ArtworkTO, 2023)

Saliendo de Estados Unidos, pero no muy lejos se encuentra Toronto. La ciudad cuenta con un mapa interactivo que ofrece la posibilidad encontrar obras en función de distintos filtros con el fin de poder elaborar rutas individuales personalizadas para cada usuario, este mapa está desarrollado por la iniciativa ArtworkTO. La ciudad además cuenta con otro mapa de arte público con más de 400 obras que forman parte del registro del arte público de dos programas de la Ciudad: la Colección de Arte y Monumentos Públicos y el Programa Porcentaje de Arte Público.

Referencias:

<https://www.artworxto.ca/tours>

<https://akimbo.ca/listings/artworxto-highlights-interactive-map-self-guided-tours-blog-emerging-artists-and-more/>

<https://www.toronto.ca/explore-enjoy/history-art-culture/public-art/public-art-map/#location=&lat=43.716527&lng=-79.371414>

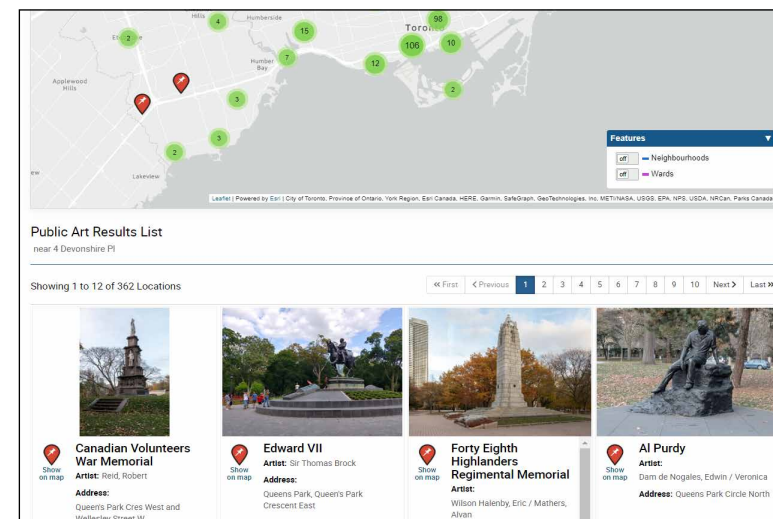


Figura 23: Toronto 1%

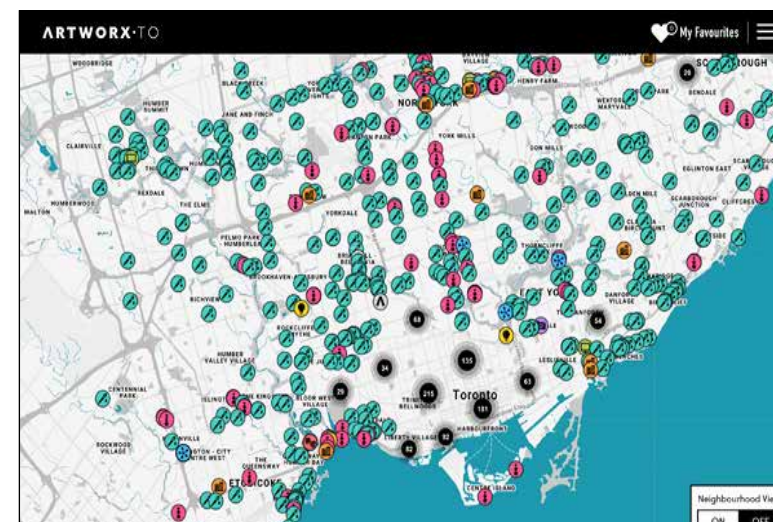


Figura 24: Toronto Artworx

BERLIN

Berlín, ciudad que ha experimentado algunos de los acontecimientos históricos más relevantes de la historia moderna, cuenta con una rica colección de obras de arte público. Dentro de las diferentes estrategias de difusión se pueden encontrar rutas temáticas, un catálogo de arte público o la East Side Gallery, que con sus 1316 m es la mayor galería al aire libre del mundo.

Comenzando con las rutas, están desarrolladas por la aplicación de AllTrails, que no es exclusiva para la ciudad de Berlín.

En cuanto al catálogo de arte público, se puede acceder a este en forma de pdf desde la pagina web oficial de la ciudad de Berlín. Este catálogo se centra en una pequeña porción de las obras de la ciudad y aunque muestra la situación de cada obra no cuenta con un mapa interactivo como era normal encontrar en las ciudades anteriormente analizadas.

La East Side Gallery como ya se ha comentado es la mayor galería al aire libre del mundo, cuenta con obras de 118 artistas de 21 países diferentes y que se encuentran situadas a lo largo del trozo de muro en pie que se conserva del Muro de Berlín.

Referencias:

<https://www.berlin.de/sen/kultur/foerderung/foerderprogramme/kunst-im-stadtraum-und-kunst-am-bau/kunst-im-stadtraum/artikel.86172.php>

<https://www.alltrails.com/es/trail/germany/berlin/offentliche-kunst-in-berlin>

<https://www.visitberlin.de/es/east-side-gallery>

AMSTERDAM

En Ámsterdam vuelven a aparecer las rutas propuestas de arte público de la mano de AllTrails, en este caso se diferencian de las de Berlín en que son rutas para hacer con bicicleta, un medio de transporte muy extendido en la ciudad.

Por otro lado, también hay mapas interactivos que no están enfocados enteramente a arte público pero que al tratarse de monumentos la gran mayoría de obras si que entrarían, de entre estos mapas destaca el desarrollado por DEFshop.

"If you walk around Amsterdam you can't miss the streetart and graffiti on almost every street corner. In fact, there is so much to see that it may be difficult to know where you can find the best art. Luckily, DEFshop has launched an interactive map that focusses on exactly that!" (Wander-Lust, s. f.)

La ciudad también cuenta con un acceso a los archivos históricos de la ciudad accesibles desde el sitio web de la ciudad. Desde estos archivos se puede acceder a información de muchas obras de arte público entre otros.

Referencias:

<https://www.amsterdam.nl/en/leisure/arts-and-culture/>

<https://www.alltrails.com/es/ruta/netherlands/north-holland/public-art-bicycle-tour>

KAISERSLAUTERN

De nuevo en Alemania, la ciudad de Kaiserslautern cuenta con un catálogo de arte público donde se registra información sobre cada obra y se muestra la ubicación en cada ficha individual. Además, se distribuyen las obras en tres sectores y al final del catálogo se ofrecen mapas con las obras situadas y que facilitan al usuario poder planear sus propios itinerarios teniendo en cuenta la localización de cada obra.

Referencias:

https://www.kaiserslautern.de/mb/themen/kultur/pdf/kunst_im_stadtbild.pdf

LEIRIA

Finalmente, en Portugal la ciudad de Leiria también cuenta con su propio mapa interactivo y que ofrece la posibilidad de descarga a Google Maps para que los usuarios puedan visualizarlo desde sus propios dispositivos. Dentro de este mapa también se ofrecen varias rutas temáticas que se diferencian por el color de los marcadores de cada obra.

Se da una breve descripción e información de las obras que se acompañan con imágenes de estas.

Referencias:

https://www.google.com/maps/d/u/0/viewer?mid=1j7xkuudwz0YzYn4Bd-gaUCpmAR2A&hl=en_US&ll=39.75001519225869%2C-8.81648226298217&z=14

05

Análisis de herramientas

En los puntos anteriores, sobre todo en el análisis de las estrategias de difusión se ha podido observar que se repiten varias herramientas, sobre todo para la creación de mapas interactivos que puedan usarse por el usuario desde cualquier dispositivo, finalmente posibilitando el acceso directo a la información desarrollada por expertos de forma instantánea y mientras se están viendo las obras in situ.

En este apartado se procederá a analizar a fondo estas herramientas y de esta forma poder valorar si pueden resultar útiles para el proyecto. Las herramientas son:

- Leaflet
- OpenStreetMap
- Google Maps
- Esri

LEAFLET

¿Qué es Leaflet?

Leaflet es una biblioteca de JavaScript de código abierto que se utiliza para crear mapas interactivos y aplicaciones de mapas web. Proporciona una manera sencilla de mostrar mapas en páginas web y permite agregar interactividad a través de marcadores, polígonos, líneas y otras capas geográficas.

Es compatible con la mayoría de los navegadores web modernos y se puede utilizar con diferentes proveedores de servicios de mapas, como OpenStreetMap, Mapbox y Google Maps.

La biblioteca Leaflet ofrece una amplia gama de funciones y características, como la posibilidad de hacer zoom y desplazamientos suaves, controles de navegación, personalización de estilos de mapa, manejo de eventos interactivos y agregar datos geoespaciales personalizados. Además, Leaflet cuenta con una comunidad activa que ha desarrollado una amplia variedad de complementos y extensiones para ampliar aún más sus capacidades.

¿Cómo funciona Leaflet?

Para crear un mapa interactivo con Leaflet se debe seguir una serie de pasos:

1. Preparación del entorno: Agregar la biblioteca a tu proyecto web. Esto se puede hacer descargando los archivos de Leaflet y vinculándolos en tu página HTML, o utilizando un CDN (Content Delivery Network) para importar la biblioteca directamente desde Internet.
2. Configuración del contenedor del mapa: Crear un contenedor HTML en tu página donde se mostrará el mapa.
3. Inicialización del mapa: Mediante JavaScript, se debe inicializar el mapa en el contenedor que se ha creado. Para hacerlo, se utilizan las funciones y objetos proporcionados por Leaflet.
4. Agregar capas y datos al mapa: Leaflet permite agregar diferentes capas al mapa, como capas base (como mapas de pro-

veedores de servicios) y capas superpuestas (como marcadores, polígonos o líneas).

5. Personalización y configuración: Leaflet proporciona numerosas opciones para personalizar la apariencia y el comportamiento del mapa. Se pueden cambiar los estilos de los mapas, ajustar los controles de navegación, agregar interactividad a través de eventos, aplicar efectos de animación, entre otras opciones.

OPEN STREET MAP

¿Qué es OpenStreetMaps?

La herramienta de OpenStreetMap aparece de un proyecto colaborativo de código abierto cuyo objetivo es crear y proporcionar datos geoespaciales gratuitos y libres. Es decir, es una base de datos geográfica mundial que permite a los usuarios contribuir, editar y utilizar datos cartográficos de manera colaborativa.

A diferencia de otros proveedores de mapas, como Google Maps, OpenStreetMap no es propiedad de una empresa. Está creado y es mantenido por una comunidad global de voluntarios que aportan datos, ya sea trazando calles, agregando puntos de interés o mejorando detalles ya existentes.

Por todo esto, OpenStreetMaps es utilizado en una gran variedad de proyectos, como por ejemplo en navegación, en visualizaciones geoespaciales, planificación urbana o análisis de datos.

¿Cómo funciona OpenStreetMaps?

Los pasos necesarios para la creación de un mapa con OSM serían los siguientes:

1. Obtener el mapa: Visitando el sitio web oficial de OpenStreetMaps, desde el buscador se puede ver la ubicación geográfica en la que se vaya a añadir la información. Una vez seleccionada se pueden descargar los datos, generando un archivo XML.
2. Procesar los datos: Una vez descargado en formato XML se debe tratar con alguna herramienta de procesamiento de datos como por ejemplo Osmosis con el fin de extraer solo los datos necesarios y reducir el peso del archivo.
3. Importar a una base de datos: Los datos filtrados se pueden importar a una base de datos espacial, como PostgreSQL con el complemento PostGIS.
4. Diseñar y renderizar: Se puede usar una herramienta de renderización, como Mapnik o TileMill, para aplicar estilos visuales a los datos de interés y generar así las imágenes. También se pueden definir reglas de estilo, como colores, líneas o etiquetas para los diferentes tipos de elementos del mapa (carreteras, edificios, cuerpos de agua, etc.).
5. Poner en línea: En primer lugar, se debe configurar un servidor de mapas, como MapServer o GeoServer, para servir los mosaicos del mapa a través de servicios web. A continuación, cargar estos mosaicos en el servidor de mapas y configurarlos. Finalmente, cuando el servidor de mapas esté en funcionamiento, se podrá acceder al mapa a través de una interfaz web o utilizar una biblioteca de mapas, como Leaflet o OpenLayers, para mostrar el mapa en el sitio web que se desee.

GOOGLE MAPS

¿Qué es Google Maps?

Google Maps es un servicio de mapas en línea desarrollado por Google. Proporciona mapas interactivos detallados, imágenes de satélite, vistas panorámicas de calles y rutas de navegación para diferentes ubicaciones en todo el mundo. Está disponible como una aplicación para dispositivos móviles con sistema operativo iOS y Android, así como en su versión web para su uso en computadoras de escritorio y portátiles.

Una de las características principales dentro de este estudio es My Maps, que funciona como una herramienta en línea que permite desarrollar y personalizar sus propios mapas, añadiendo capas, líneas, rutas e iconos.

ESRI

¿Qué es Esri?

Esri es un sistema de información geográfica (SIG) arraigado a la ciencia de la geografía, GIS integra muchos tipos de datos. Analiza la ubicación espacial y organiza capas de información en visualizaciones mediante mapas y escenas en 3D.

El software estrella de Esri es ArcGIS, una plataforma completa de SIG que proporciona herramientas para el procesamiento y análisis de datos geoespaciales, creación de mapas interactivos, gestión de bases de datos espaciales o desarrollo de aplicaciones entre otros.

Dentro de esta lista es la única que necesita una licencia de pago para su uso.

¿Cómo funciona Esri?

En caso de querer diseñar un mapa interactivo con el software de Esri se deben seguir los siguientes pasos:

1. ArcGIS Online: Para comenzar es necesario tener una cuenta o crearse una.
2. Crear mapa: Desde la opción de crear mapa se pueden comenzar a diseñar las diferentes capas de datos que se necesiten. Se pueden usar capas prediseñadas por el software, capas públicas de la comunidad o importar datos externos.
3. Personalizar el mapa: Se pueden utilizar herramientas de estilo y simbología para personalizar el mapa como se desee. También cambiar colores, estilos de línea, tamaños de símbolos, etc.
4. Hacer el mapa interactivo: En esta fase se deberá definir la visibilidad de las capas, establecer filtros, configurar la aparición de ventanas emergentes con información detallada, etc. También se podrán añadir widgets interactivos.
5. Compartir y publicar: Se puede obtener un código para insertar el mapa en cualquier sitio web o blog. También se puede compartir desde el propio software.

ANEXO II

DISEÑO Y DESARROLLO



ÍNDICE



**Selección de
Itinerarios**

página 35



**Inventario de
Obras**

página 36



**Tablas de
tiempos**

página 39

01

Selección de itinerarios

Para poder adecuar la carga del trabajo al alcance del trabajo definido en la Fase 0, se determinó realizar 3 itinerarios. Para determinar cuales serían realizados se generó una métrica de evaluación donde se consideraron factores clave como la longitud, la ubicación y el número de obras.

Ubicación: Número de barrios, cercanía a la zona centro.

Longitud: Número de km, facilidad para mostrar la ruta con detalle.

Nº de Obras: Facilidad para incluir más información por obra.

	30%	50%	20%	
ITINERARIO	UBICACIÓN	LONGITUD	Nº OBRAS	TOTAL
A orillas del Ebro	9	4	5	5,7
Cementerio de Torrero	5,5	10	8,5	8,35
Fuentes y láminas de agua	6	3,5	6	4,75
Monumentos Conmemorativos	9	8,5	8,5	8,65
Plazas del Casco Viejo	10	9,5	9	9,55
Mujeres Artistas	6,5	5,5	6	5,9
Parque grande	8	9,5	8,5	8,85
Monumentos a los Sitios	8	7	10	7,9
Música y danza	6	3	5	4,3
Los escritores y las letras	7,5	6	6	6,45
Animales y plantas	5	3	5	4

02

Inventario de obras

Una vez elegidos los itinerarios a realizar se comenzó a hacer inventario de la situación de las obras de cada ruta. Era relevante conocer el nombre, identificador, orden en el que aparece cada obra, si está registrada o no en google maps, y si hay fotos para la obra realizadas en el trabajo *“Creación, desarrollo y aplicación de contenido gráfico y fotográfico para la ciudad de Zaragoza”*.

Plazas del Casco Viejo					
Nº	Nombre	ID	Recorrido	Registrada	Fotos
1	Fachada de la basílica de Nuestra Señora del Pilar	299	Plaza del Pilar	No	Sí
2	Monumento a Goya	1	Plaza del Pilar	Sí	Sí
3	Fuente de la Hispanidad	66	Plaza del Pilar	Sí	Sí
4	Fuente de la Samaritana	112	Plaza de la Seo	Sí	Sí
5	Fachadas de la Seo, catedral del Salvador	298	Plaza de la Seo	No	
6	Torso Vectra	56	Plaza San Bruno	Sí	Sí
7	Monumento a los hermanos Argensola	94	Plaza San Pedro Nolasco	Sí	Sí
8	Monumento a José Sinués y Urbiola	213	Plaza José Sinués	Sí	Sí

Plazas del Casco Viejo					
Nº	Nombre	ID	Recorrido	Registrada	Fotos
9	Fachada del edificio de la Caja de Ahorros de la Inmaculada en la calle Don Jaime I	284	Plaza de Ariño	No	Sí
10	Eduardo Jimeno Correas	186	Plaza de Ariño	Sí	Sí
11	Fachada de la iglesia de San Felipe Neri	283	Plaza San Felipe	No	Sí
12	Saludo olímpico: el atleta clásico	189	Plaza San Felipe	Sí	Sí
13	Saludo olímpico: el atleta moderno	188	Plaza San Felipe	Sí	Sí
14	Muchacho sentado mirando a la Torre Nueva	153	Plaza San Felipe	Sí	No
15	Fuente de la Samaritana	112	Plaza del Justicia	Sí	Sí
16	rana (que formaba parte de la Alegoría de la Puerta de la Paz)	65	Mercado Central	Sí	Sí

02

Inventario de obras

Parque Grande					
Nº	Nombre	ID	Recorrido	Registrada	Fotos
1	Memorial a José Antonio Labordeta	392	Itinerario 1	Sí	No
2	Fuente de la Princesa	221	Itinerario 1	Sí	Sí
3	Isabel Zapata	161	Itinerario 1	Sí	No
4	Doctor Félix Cerrada	181	Itinerario 2	Sí	No
5	Eusebio Blasco Soler	138	Itinerario 2	No	No
6	Rubén Darío	37	Itinerario 2	Sí	Sí
7	Luis López de Allué	113	Itinerario 2	Sí	No
8	Catharsis	401	Itinerario 2	Sí	No
9	Pardo Sastrón	77	Itinerario 3	Sí	No
10	Busto Goya	76	Itinerario 3	Sí	No
11	Exposición Hispanofrancesa	73	Itinerario 3	Sí	Sí
12	Miguel Fleta	21	Itinerario 3	Sí	No
13	Paco Martínez Soria	39	Itinerario 3	Sí	No
14	Joaquín Dicenta	109	Itinerario 3	Sí	No
15	Simón Bolívar	3	Itinerario 3	Sí	No
16	Alfonso I El Batallador	67	Itinerario 4	Sí	Sí
17	Monumento a los Aragoneses en campos de concentración alemanes	96	Itinerario 4	No	No
18	Vicente Galbe Plazuelo	7	Itinerario 4	Sí	No

02

Inventario de obras

Monumentos Conmemorativos					
Nº	Nombre	ID	Recorrido	Registrada	Fotos
1	Monumento a los Mártires de la Religión y de la Patria	12	Plaza de España	Sí	Sí
2	Monumento al Justiciazgo	14	Plaza de Aragón	Sí	Sí
3	Monumento a Mariano de Cavia	54	Plaza de Aragón	Sí	Sí
4	Monumento a Fernando Soteras	70	Plaza de Aragón	Sí	Sí
5	Monumento a Marcos Zapata	71	Plaza de Aragón	Sí	Sí
6	Monumento a Julio Monreal y Ximénez de Embún	72	Plaza de Aragón	Sí	Sí
7	Fachada de la Antigua Facultad de Medicina y Ciencias	262	Plaza Basilio Paraíso	No	Sí
8	Monumento a Basilio Paraíso	258	Plaza Basilio Paraíso	Sí	No
9	A los Defensores del Reducto del	2	Glorieta Sasera	Sí	Sí
10	Monumento a la Constitución de 1978	160	Paseo de la Constitución	Sí	No

Monumentos Conmemorativos					
Nº	Nombre	ID	Recorrido	Registrada	Fotos
11	La ciudad honra a sus funcionarios	222	Paseo de la Constitución	Sí	Sí
12	Monumento conmemorativo del Yakolev-42	223	Paseo de la Constitución	Sí	No
13	Esculturas de las fachadas del Museo de Zaragoza.	294	Plaza de los Sitios	No	Sí
14	Busto de Segismundo Moret	192	Plaza de los Sitios	Sí	Sí
15	Decoración escultórica de la	293	Plaza de los Sitios	Sí	Sí
16	Monumento a los Sitios de Zaragoza	75	Plaza de los Sitios	Sí	Sí
17	Monumento a Joaquín Costa	78	Plaza Santa Engracia	Sí	Sí
18	Lápida a Inocencio Jiménez	290	Plaza Santa Engracia	No	Sí
19	Monumento a Felipe Sanclemente	282	Paseo Independencia	Sí	No

03

Tablas de tiempos

De nuevo, para poder estimar los tiempos de cada uno de los itinerarios, se realizaron unas tablas donde se contempla el tiempo de lectura real, el tiempo por ubicación, tiempo por desplazamiento y en algunos casos el tiempo en lugares añadidos como el jardín botánico en el parque grande.

PLAZAS DEL CASCO VIEJO		
ID	Tiempo	
Desplazamiento	0:27:00	0:27:00
Introducción	0:00:55	0:00:55
Itinerario 1	0:04:13	0:12:03
Obra 1	0:01:40	
Obra 2	0:03:05	
Obra 3	0:03:05	
Itinerario 2	0:02:20	0:06:00
Obra 4	0:00:55	
Obra 5	0:02:45	
Itinerario 3	0:01:10	0:02:55
Obra 6	0:01:45	
Itinerario 4	0:01:15	0:04:00
Obra 7	0:02:45	
Itinerario 5	0:01:05	0:02:13
Obra 8	0:01:08	
Itinerario 6	0:01:00	0:04:33
Obra 9	0:01:33	
Obra 10	0:02:00	
Itinerario 7	0:02:25	0:08:44
Obra 11	0:02:14	
Obra 12	0:01:25	
Obra 13	0:00:30	
Obra 14	0:02:10	
Itinerario 8	0:00:45	0:00:45
Obra 4		
Itinerario 9	0:01:25	0:03:25
Obra 15	0:02	
Tiempo por plaza (5 mins)	0:45:00	0:45:00
TOTAL	1:57:33	

PARQUE GRANDE		
ID	Tiempo	
Desplazamiento	0:39:00	0:39:00
Introducción	0:00:55	0:00:55
Itinerario 1	0:04:00	0:11:37
Obra 1	0:04:35	
Obra 2	0:01:42	
Obra 3	0:01:20	
Itinerario 2	0:02:20	0:12:05
Obra 4	0:02:40	
Obra 5	0:02:15	
Obra 6	0:01:40	
Obra 7	0:01:10	
Obra 8	0:02:00	0:17:10
Itinerario 3	0:04:00	
Obra 9	0:01:40	
Obra 10	0:02:10	
Obra 11	0:02:00	
Obra 12	0:02:20	
Obra 13	0:00:30	0:09:00
Obra 14	0:01:30	
Obra 15	0:03:00	
Itinerario 4	0:02:00	
Obra 16	0:03:00	
Obra 17	0:02:00	0:36:00
Obra 18	0:02:00	
Tiempo por ubicación	0:36:00	0:36:00
Tiempo Jardín Botánico	0:15:00	0:15:00
TOTAL	2:20:47	

MONUMENTOS CONMEMORATIVOS		
ID	Tiempo	
Desplazamiento	0:49:00	0:49:00
Introducción	0:01:00	0:01:00
Itinerario 1	0:01:33	0:04:33
Obra 1	0:03:00	
Itinerario 2	0:02:55	0:11:33
Obra 2	0:02:20	
Obra 3	0:01:00	
Obra 4	0:01:45	
Obra 5	0:01:50	
Obra 6	0:01:43	
Itinerario 3	0:00:40	0:04:00
Obra 7	0:01:20	
Obra 8	0:02:00	
Itinerario 4	0:00:30	0:01:20
Obra 9	0:00:50	
Itinerario 5	0:00:33	0:05:49
Obra 10	0:01:11	
Obra 11	0:02:20	
Obra 12	0:01:45	
Itinerario 6	0:01:34	0:08:21
Obra 13	0:02:10	
Obra 14	0:00:30	
Obra 15	0:02:00	
Obra 16	0:02:07	
Itinerario 7	0:00:50	0:02:30
Obra 17	0:01:00	
Obra 18	0:00:40	
Itinerario 8	0:01:11	0:01:51
Obra 19	0:00:40	
Itinerario 9	0:01:54	0:01:54
Tiempo por ubicación	0:27:00	0:27:00
TOTAL	1:58:51	

ANEXO III
EVALUACIÓN



ÍNDICE

01

**Preparación de las
pruebas**

página 42

02

**Guión de
evaluador**

página 44

03

**Resultados de las
pruebas**

página 47

04

Cambios finales

página 50

01

Preparación de las pruebas

El **objetivo principal** es comprobar que los posibles usuarios son capaces de manejarse con los recursos diseñados.

Se busca poner a prueba la **capacidad de comprensión de la simbología y la distribución** de los diferentes elementos comentados anteriormente.

Se busca comprobar si el usuario es capaz de **seguir correctamente la ruta** y hacer **uso de los diferentes elementos** que se le proporcionan.

Criterios de evaluación y medición

Se han definido una serie de medidas objetivas y subjetivas que permitan la correcta evaluación durante las pruebas.

Medidas objetivas:

- **Eficiencia**
(Medición de tiempos y comparación de estos con los establecidos).
- **Eficacia**
(Seguir la ruta correctamente y ver todas las obras).
- **Satisfacción**
(Preguntas con respuesta en escala de 1 a 7).

Medidas subjetivas:

- *Comentarios* realizados durante las rutas.
- *Expresiones y sensaciones* de los usuarios.

Definición de los participantes

Para el número de participantes de las pruebas se determinó que al menos hubiese 2 personas por itinerario con perfiles distintos, sin embargo, la cifra final de participantes asciende a un **total de 9, repartidos equitativamente** entre los tres itinerarios.

Dentro de los perfiles que se buscaban se establecieron varios criterios dentro de un mismo recorrido:

- **Variación de edad.**
- **Variación de procedencia.**

Finalmente, los **perfiles elegidos** para las pruebas resultaron ser los siguientes:

- **Participante 1 (P1)**
Edad: 43
Procedencia: Torrero, Zaragoza.
- **Participante 2 (P2)**
Edad: 60
Procedencia: San José, Zaragoza.
- **Participante 3 (P3)**
Edad: 24

Procedencia: San José, Zaragoza.

- **Participante 4 (P4)**
Edad: 26
Procedencia: Madrid.
- **Participante 5 (P5)**
Edad: 62
Procedencia: Actur, Zaragoza.
- **Participante 6 (P6)**
Edad: 27
Procedencia: Valencia.
- **Participante 7 (P7)**
Edad: 51
Procedencia: Casco, Zaragoza.
- **Participante 8 (P8)**
Edad: 25
Procedencia: Huesca.
- **Participante 9 (P9)**
Edad: 59
Procedencia: Actur, Zaragoza.

Aprovechando la cercanía con las fiestas del Pilar, se consideró interesante realizar varias de las pruebas durante esas fechas ya que debido al incremento de turistas que recibe la ciudad en esas fechas sería una buena forma de poner a prueba los recursos en un entorno fuera de la normalidad.

Del mismo modo, se ha buscado una **alternancia en los horarios**, ya que de esta forma se podían probar tanto por la mañana con buena visibilidad y por la tarde y tarde-noche con una luz más baja e incluso anocheciendo.

L	M	X	J	V	S	D
18	19	20 (18-20)	21	22 (11-13)	23	24
25 (18-20)	26	27	28	29 (19-21)	30	1 (11-13)
2	3 (19-21)	4	5	6 (19-21)	7	8 (11-13)
9	10	11 (11-13)	12	13	14	15

Definición de fechas y horarios

Las fechas de las pruebas transcurrieron según lo planificado **durante septiembre y octubre**, de esta forma se evitaba el calor del mes de agosto al mismo tiempo que había suficientes horas de luz para la realización de las pruebas.

02

Guión de evaluador

Partes de la prueba

1. Preparación de la prueba
2. Bienvenida
3. Preguntas Iniciales
4. Realización de la ruta
5. Preguntas finales
6. Cierre

Preparación de la prueba

El lugar de inicio de la prueba será cerca del punto de inicio marcado en el mapa para cada una de las rutas. De esta forma se pretende comprobar si la persona participante es capaz de comprender donde se encuentra el punto de inicio y como se llega al mismo.

Se tendrá disponible una copia del mapa en formato de impresión para entregar a la persona participante.

Se tendrá disponible una autorización de grabación de voz y toma de fotografías con uso restringido al aprovechamiento del trabajo académico.

No se deberá quedar con distintos participantes al mismo tiempo para no alterar el desarrollo de la prueba.

Bienvenida

Realizar una prueba de usuario resulta una experiencia novedosa para los participantes, por lo que durante los primeros minutos conviene eliminar la incertidumbre y ansiedad que pudieran tener.

2.1. Mostrar el entorno en el que se desarrollará la prueba. Haciéndole saber que se hará un seguimiento de la prueba donde el evaluador podrá tomar notas relevantes para la evaluación, así como una grabación de voz de las respuestas que de el usuario con el único fin de facilitar la transcripción.

2.2. Explicarles en qué consiste la experiencia. Se realizará una ruta donde se evaluará la claridad, intuitividad y facilidad de uso del diseño del mapa y demás elementos web.

2.3. Dejar claro que evaluamos el diseño, no a ellos. Si se equivocan o no entienden algo la culpa no es del usuario.

Preguntas Iniciales

Antes de comenzar con la ruta, se harán unas preguntas iniciales de protocolo con el fin de definir el perfil del candidato.

Estas preguntas se realizarán en voz alta y serán contestadas también en voz alta, serán grabadas por voz, con el fin de evitar malgasto de papel, facilitar la transcripción y agilizar la prueba.

- ¿Tienes smartphone? En caso afirmativo, ¿desde hace cuánto que lo tienes?
- ¿Has realizado alguna actividad relacionada con el senderismo o paseos por la ciudad?, ¿Con qué frecuencia?
- ¿Has realizado alguna actividad relacionada con el arte en Zaragoza? (Visitar museos, realizar tours guiados, etc.)
- ¿Tienes aplicaciones relacionadas con rutas o arte en tu smartphone? (senderismo, navegación, etc.)
- ¿Qué uso habitual haces con el smartphone? (Llamadas, WhatsApp, redes sociales, otras aplicaciones, etc.)
- ¿Alguna vez has pasado delante de una obra (de arte público) y has sentido interés en saber más de ella?
- ¿Qué edad tienes?

Realización de la ruta

Notas antes de comenzar:

Es necesario durante la realización de la prueba animar a los participantes a decir en voz alta los pensamientos que se le pasan por la cabeza en cada momento

“Voy a ir a este lugar porque...”, “Escaneo este QR ahora porque...”

Los participantes van a preguntar. Hay que evitar contestar direc-

tamente e intentar darle la vuelta a la pregunta:

¿Tuvo alguien más los problemas que yo he tenido? - ¿Has tenido más problemas de los que esperabas?

Inicio:

Se procederá a dejar al participante con el mapa y los medios que considere oportunos y el primer objetivo será encontrar el punto de inicio de la ruta.

Una vez en el punto de inicio se realizarán las siguientes preguntas:

- ¿Has encontrado alguna dificultad para llegar al punto de inicio?
- ¿Te ha parecido intuitiva la forma de llegar al inicio?

Ruta

Una vez iniciada la ruta se observará como el participante hace uso del mapa y el resto de los medios diseñados para el desarrollo de esta. Se anotará cualquier tipo de imprevisto en la ruta como por ejemplo desvíos, fallos en los QR, fallo en la localización de las obras, etc.

También se contabilizará el tiempo que tarda la persona participante en cada una de las estaciones definidas en el mapa, así como en el total de la prueba.

Una vez acabada la ruta se realizarán las siguientes preguntas:

- ¿Has encontrado alguna dificultad para encontrar la ruta propuesta?
- ¿Te ha parecido intuitiva la forma de representar la ruta?
- ¿Has encontrado alguna dificultad para leer las fichas de las obras?

Preguntas finales

Una vez terminada la ruta se realizarán las siguientes preguntas:

- ¿Cómo de satisfactoria ha sido la experiencia de uso del mapa impreso?
- (Escala de 1 a 7 siendo 1: Nada y 7: Muy Satisfactoria)
- ¿Cómo de satisfactoria ha sido la experiencia de uso del contenido de los QR? (Escala de 1 a 7 siendo 1: Nada y 7: Muy Satisfactoria)
- ¿Consideras que la estética del mapa es adecuada?
- ¿Cómo de satisfactoria ha sido la experiencia general de la ruta? (Escala de 1 a 7 siendo 1: Nada y 7: Muy Satisfactoria)
- ¿Consideras que tras realizar la ruta has aumentado tus conocimientos sobre las obras de arte público de la ciudad?
- ¿En qué nivel ha aumentado la realización de la ruta tu nivel de interés por el arte público? (Escala de 1 a 7 siendo 1: Nada y 7: Mucho)

- ¿Estarías interesadx en realizar otra ruta de arte público en el futuro?
- ¿Si encontrases estos mapas de rutas en la oficina de turismo sentirías interés por ellos?
- ¿Recomendarías estas rutas a personas que vengan de visita a Zaragoza?

Cierre

Se apagará la grabación de voz.

Se agradecerá a la persona participante por su ayuda y se la despedirá cordialmente.

Autorización

Zaragoza, septiembre de 2023

D./Dña. _____ con DNI _____ da su autorización para la grabación, el archivo y la realización de los trabajos conducentes a la edición de las imágenes correspondientes a su participación el __ de septiembre de 2023 en las pruebas de "Diseño de recursos gráficos y estrategias para la difusión del catálogo de arte público de Zaragoza y sus itinerarios" que forman parte del Trabajo de Fin de Máster del alumnado del mismo nombre, impartido en el Máster en Ingeniería de Diseño de Producto de la Universidad de Zaragoza. Este consentimiento se refiere a los derechos para el uso de estas imágenes EXCLUSIVAMENTE para su uso y divulgación como material docente e investigador.

Fdo. _____

03

Resultados de las pruebas

Como se ha comentado previamente, las pruebas fueron realizadas por **9 participantes**, distribuidos equitativamente entre los tres itinerarios.

Durante las pruebas se realizó un **seguimiento de los participantes** mediante el control del tiempo, la toma de notas, registro de comentarios y respuestas y recorrido seguido por cada persona.

Participante 1

Edad: 43

Procedencia: Torrero, Zaragoza.

Respuestas: Smartphone desde hace 12 años, da paseos tres veces por semana, va a museos y exposiciones unas tres veces por año, no tiene aplicaciones específicas y hace un uso normal del smartphone, considera que su interés por las obras de arte público es normal.

Notas: Ruta realizada en 1 hora y 52 minutos, ruta de monumentos conmemorativos, se ha desviado de la ruta un total de 0 veces, comenta que está aprendiendo muchas cosas que no sabía.

Participante 2

Edad: 60

Procedencia: San José, Zaragoza.

Respuestas: Smartphone desde hace 10 años, da paseos todos los días, no va a museos ni exposiciones más de una vez al año, no tiene aplicaciones específicas y hace un uso normal del smar-

tphone, no sabe que es el arte público.

Notas: Ruta realizada en 2 horas, ruta del parque grande, se ha desviado de la ruta un total de 3 veces, concretamente entre los puntos 2-4 y 10-11. Da la vuelta al mapa para orientarse, ha tenido problemas para usar el mapa interactivo.

Participante 3

Edad: 24

Procedencia: San José, Zaragoza.

Respuestas: Smartphone desde hace 10 años, le gusta visitar exposiciones varias veces al año pero nunca senderismo, no tiene aplicaciones específicas y hace un uso normal del smartphone, reconoce haber visitado varias fichas del catálogo por curiosidad en el pasado.

Notas: Ruta realizada en 1 hora y 30 minutos, ruta de plazas del casco viejo, se ha desviado de la ruta un total de 0 veces. Afirma que siente confusión con los nombres de las obras tal y como aparecen en el QR de la ruta.

Participante 4

Edad: 26

Procedencia: Madrid.

Respuestas: Smartphone desde hace 12 años, ha ido a algún museo pero no ha realizado senderismo, no tiene aplicaciones específicas y hace un uso normal del smartphone, reconoce haber sentido interés en alguna obra pero no buscó nada más.

Notas: Ruta realizada en 1 hora y 45 minutos, ruta de monumentos conmemorativos, se ha desviado de la ruta un total de 1 vez. Afirma que tiene poco sentido de la orientación, que el modo de

doblado ayuda mucho. Afirma que le parece que faltan obras al final.

Participante 5

Edad: 62

Procedencia: Actur, Zaragoza.

Respuestas: Smartphone desde hace 8 años, camina de vez en cuando y va a museos unas dos veces al año, no tiene aplicaciones específicas y hace un uso normal del smartphone, le gustan algunas obras pero sin profundizar en ellas.

Notas: Ruta realizada en 1 hora y 35 minutos, ruta de plazas del casco viejo, se ha desviado de la ruta un total de 0 veces. Afirma que ha aprendido muchas cosas y no conocía el catálogo.

Participante 6

Edad: 27

Procedencia: Valencia.

Respuestas: Smartphone desde hace 11 años, le gusta mucho el arte y el senderismo, tiene aplicaciones específicas de deporte y hace un uso normal del smartphone, le gusta mucho ver las obras de la ciudad pero no conocía el catálogo.

Notas: Ruta realizada en 1 hora y 55 minutos, ruta de parque grande, se ha desviado de la ruta un total de 2 veces. Considera que la ruta es muy agradable por ser en un entorno natural.

Participante 7

Edad: 51

Procedencia: Casco, Zaragoza.

Respuestas: Smartphone desde hace 15 años, visita museos cuando ve alguna que le interesa, no tiene aplicaciones específi-

cas y hace un uso normal del smartphone, si ha tenido interés se ha informado buscando en google.

Notas: Ruta realizada en 1 hora y 20 minutos, ruta de plazas del casco viejo, se ha desviado de la ruta un total de 1 vez. Comenta que ha aprendido cosas que no conocía pese a vivir en el barrio, el desvío ha sucedido a propósito.

Participante 8

Edad: 25

Procedencia: Huesca.

Respuestas: Smartphone desde hace 9 años, le gusta ir a exposiciones y da paseos muy de vez en cuando, no tiene aplicaciones específicas y hace un uso normal del smartphone, alguna vez ha buscado información de la obra por el QR que tienen algunas.

Notas: Ruta realizada en 2 horas, ruta de monumentos conmemorativos, se ha desviado de la ruta un total de 0 veces.

Participante 9

Edad: 59

Procedencia: Actur, Zaragoza.

Respuestas: Smartphone desde hace 11 años, no hace ni senderismo ni frecuenta museos o exposiciones, no tiene aplicaciones específicas y hace un uso normal del smartphone. No suele fijarse mucho en las obras de arte público.

Notas: Ruta realizada en 2 horas, ruta de parque grande, se ha desviado de la ruta un total de 2 veces en los mismos puntos que los demás. Comenta que le ha gustado informarse ya que no conocía ni la mitad de obras que hay en el parque.

Respuestas finales

Antes de comenzar el recorrido, se realizaban unas **preguntas iniciales** que permitiesen **definir el perfil del participante**.

Al acabar el recorrido se realizaba otra serie de **preguntas de escala** (1 a 7) entre otras, con las preguntas finales el objetivo era extraer más **resultados objetivos y medibles** de las pruebas.

	PREGUNTAS FINALES								
	1º	2º	3º	4º	5º	6º	7º	8º	9º
P1	7	6	Sí	7	Sí	6	Sí	Sí*	Sí
P2	6	7	Sí	7	Sí	7	Sí	Sí*	Sí
P3	5	4	Sí*	7	Sí	5	Sí	Sí*	Sí
P4	7	6	Sí	7	Sí	3	No	No*	Sí
P5	6	6	Sí	7	Sí	4	Sí	Sí	Sí
P6	7	4	Sí	6	Sí	4	No	Sí	Sí
P7	6	6	No*	7	Sí	6	Sí	Sí	Sí
P8	6	5	Sí	6	Sí	5	Sí	No*	Sí
P9	7	5	Sí*	7	Sí	6	Sí	Sí	Sí
	6	5	90% Sí	7	100% Sí	5	80% Sí	80% Sí	100% Sí

04 Cambios finales

Los Insights se dividen en dos grandes grupos principales, los **comunes** a los tres itinerarios y los **individuales** de cada itinerario.

Insights comunes:

1. Durante la impresión de las aplicaciones gráficas para las pruebas, al poder ver por primera vez el mapa **doblado** se detectó la **necesidad de hacer más llamativa la portada** y relacionarla más con los símbolos de la ciudad.
2. Durante el transcurso de algunas pruebas de evaluación surgieron errores con los **mapas interactivos (4/9)**, concretamente con su **conectividad** con google maps y con su **visibilidad (5/9)** dentro del mapa.
3. Durante el transcurso de la mayoría de las pruebas a las participantes les costaba localizar el **QR general (7/9)** de la ruta.
4. En lo referente a la web de arte público, durante la realización de las pruebas no se pudo acceder a la **georreferenciación de las obras (9/9)**. Además, varias personas comentaron que en la explicación del itinerario general algunos de los **nom-bres de las obras (3/9)** daban a confusión.

Una vez definidos, se presentan una serie de **propuestas de mejora** que puedan ser utilizadas en los cambios finales. Las propuestas son las siguientes:

- **Uso de logotipos:** Ayuntamiento de Zaragoza y Observatorio Aragonés de Arte en la Esfera Pública.
- **Mapas interactivos:** Realizar pruebas de conectividad y diferenciarlo en la parte superior.
- **Acceso a ruta principal:** Enfatizar su posición en la parte superior de la misma manera que con el mapa interactivo.
- **Web de arte público:** Documentar los fallos detectados y sugerir cambios como el uso de georreferenciación mediante el motor de maps.

Insights individuales

Itinerario 1:

1. Dos personas reconocieron tener **problemas para orientarse** en algunas zonas por falta de elementos de orientación en el mapa.
2. Una persona se desvió del camino previsto debido a la **falta de señalización** en la calle arcedianos.

Itinerario 2:

1. En todas las pruebas no se pudo acceder al **busto de Goya**.
2. Dos personas se desviaron en diferentes zonas del camino debido a la **falta de indicaciones** en el mapa.

Itinerario 3:

1. Dos personas echaron en falta la **ausencia de obras en la parte final** del tramo y pensaron que se trataba de un error en el mapa.
2. Una persona se desvió varias veces en las **plazas Aragón y Paraíso** por errores en la **numeración** y falta de visibilidad en esa zona.
3. Dos personas tuvieron problemas para localizar la **obra nº18** por diferencias con la imagen.

De nuevo, las propuestas de mejora presentadas para su aplicación en los cambios finales son las siguientes:

- **Elementos orientativos:** Inclusión de más elementos que faciliten la orientación en el mapa como calles aledañas, rosa de los vientos, etc.
- **Cambios en la señalización:** Implementación de cambios en algunas zonas que han resultado problemáticas varias veces durante las pruebas, mejorando la numeración de las obras y las calles.
- **Mejora en la visualización:** Mejorar el contraste dentro del mapa y cambiar la foto de la obra nº18 para facilitar su localización.

Cambios finales

Finalmente, una vez conocidos los Insights, los cambios finales en base a los descubrimientos de la fase de evaluación son los siguientes:



Visualización de los mapas interactivos con una cuenta de google activa.

El cambio, además de visual consiste en que cualquier persona con una cuenta de google activa pueda utilizarlo. Previamente daba error.

Identidad visual más llamativa y relacionada con la ciudad.

Se han añadido los logos del Ayuntamiento de Zaragoza y del Observatorio Aragonés de Arte en la Esfera Pública.

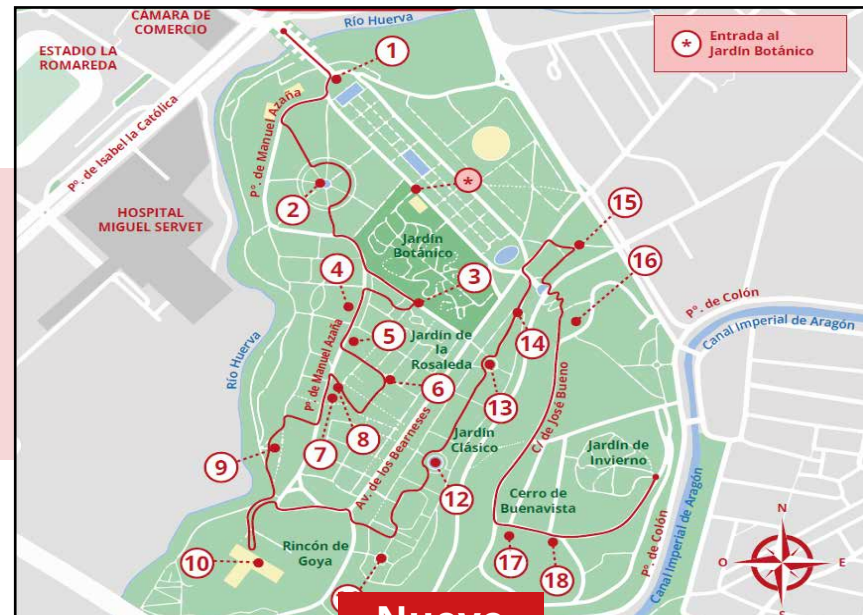
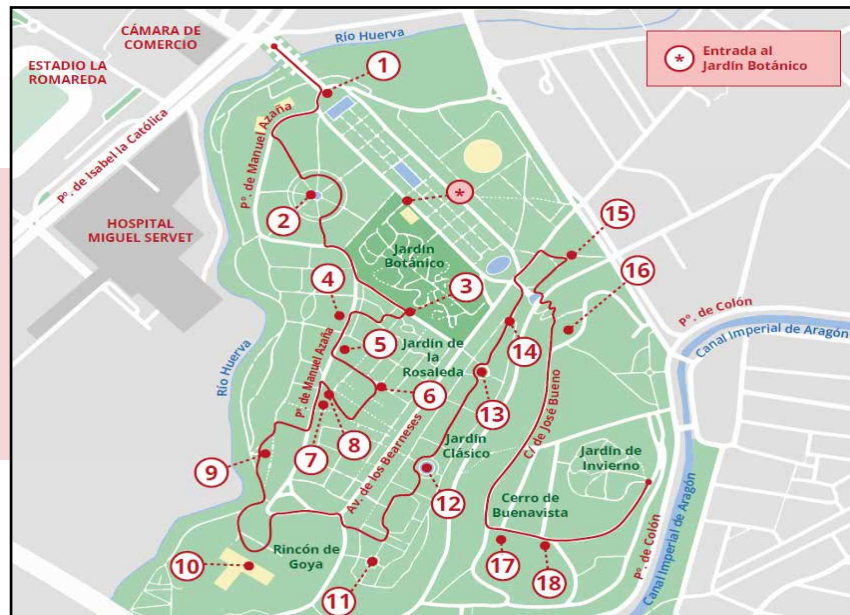


Diferenciación y resalte de los QR de mapa interactivo y de explicación de la ruta. Se ha definido con más detalle la parte superior, generando espacios diferentes para cada elemento y destacando el QR de la ruta.



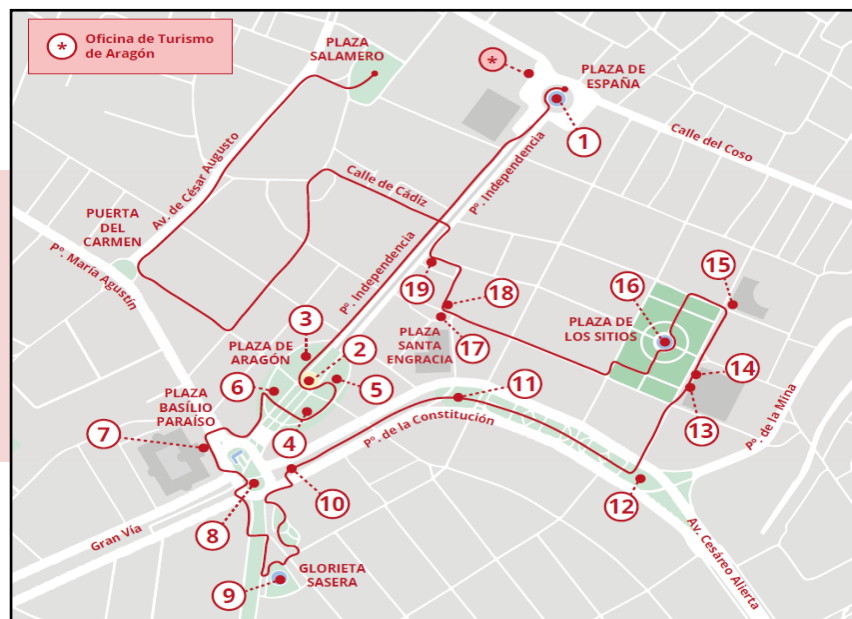


Nuevo



Nuevo

ANEXO III EVALUACIÓN



Nuevo

ANEXO IV

ARTES FINALES



ÍNDICE

01

**Itinerario 1:
Plazas del Casco
Viejo**

página 56

02

**Itinerario 2:
Parque Grande
J.A. Labordeta**

página 63

03

**Itinerario 3:
Monumentos
Conmemorativos**

página 69

NOTA: Debido a la restricción de tamaño para los documentos, las Artes Finales que aparecen a continuación no están a la máxima calidad. Los documentos reales finales se encuentran en el siguiente link:

<https://drive.google.com/drive/folders/1OZlCaJSR9yqK0iilmHib0kTZw4W21xNq?usp=sharing>

Plazas del Casco Viejo

Versión para descargar en la WEB



EL MAPA EN TU MOVIL
CON MAPS



DESCRIPCIÓN DEL
RECORRIDO

Duración del itinerario:

- Itinerario simplificado, visita de las obras sin la lectura de las fichas, aprox. 1 hora.
- Itinerario completo, visita de las obras con la lectura de sus fichas, aprox. 1 hora y 30 min.

Arte Público

Plazas del Casco Viejo



Zaragoza
AYUNTAMIENTO



Observatorio Aragonés
de Arte en la Esfera Pública

PLAZA DEL PILAR

1. Fuente de la Hispanidad
2. Fachada de la Basílica del Pilar
3. Monumento a Goya

PLAZA DE LA SEO

4. Fachada de la Seo

PLAZA SAN BRUNO

5. Torso Vectra

PLAZA SAN PEDRO NOLASCO

6. Monumento a los Hermanos Argensola

PLAZA DE JOSÉ SINUÉS

7. Monumento a José Sinués y Urbiola

PLAZA DE ARIÑO

8. Fachada de la Caja de Ahorros de la Inmaculada
9. Eduardo Jimeno Correas

PLAZA SAN FELIPE

10. Muchacho sentado mirando a la Torre Nueva
11. Fachada de la Iglesia de San Felipe Neri
12. Saludo Olímpico: El atleta clásico
13. Saludo Olímpico: El atleta moderno

PLAZA DEL JUSTICIA

14. Fuente de la Samaritana

PLAZA DEL MERCADO CENTRAL

15. Rana



Oficina de
Turismo

PLAZA DEL PILAR

1

FUENTE DE LA HISPANIDAD

Más información:



2

FACHADA DE LA BASÍLICA DEL PILAR

Más información:



3

MONUMENTO A GOYA

Más información:



PLAZA DE LA SEO

4

FACHADA DE LA SEO

Más información:



PLAZA SAN BRUNO

5

TORSO VECTRA

Más información:



P/ SAN PEDRO NOLASCO

6

MON. A LOS HERMANOS ARGENSOLA

Más información:



P/ DE JOSÉ SINUÉS

7

MON. A JOSÉ SINUÉS

Más información:



PLAZA DE ARIÑO

8

FACHADA DE LA CAI

Más información:



PLAZA DE ARIÑO

9

EDUARDO JIMENO CORREAS

Más información:



10

MUCHACHO SENTADO MIRANDO A LA TORRE NUEVA

Más información:



PLAZA SAN FELIPE

11

FACHADA DE SAN FELIPE NERI

Más información:



12

SALUDO OLÍMPICO: EL ATLETA CLÁSICO

Más información:



PLAZA SAN FELIPE

13

SALUDO OLÍMPICO: EL ATLETA MODERNO

Más información:



PLAZA DEL JUSTICIA

14

FUENTE DE LA SAMARITANA

Más información:



P/ MERCADO CENTRAL

15

RANA

Más información:



Puedes acceder al **Catálogo de Arte Público** de Zaragoza y ver todas las **obras e itinerarios** desde aquí:

www.zaragoza.es/sede/portal/arte-publico/

Arte Público
Zaragoza

Plazas del Casco Viejo

Versión para IMPRESIÓN

(Marcas de recorte, barras de color, CMYK)



- **Itinerario simplificado**, visita de las obras sin la lectura de las fichas, **aprox. 1 hora.**
- **Itinerario completo**, visita de las obras con la lectura de sus fichas, **aprox. 1 hora y 30 min.**

Arte Público

Plazas del Casco Viejo



1. Fuente de la Hispanidad
2. Fachada de la Basílica del Pilar
3. Monumento a Goya

4. Fachada de la Seo

5. Torso Vectra

6. Monumento a los Hermanos Argensola

7. Monumento a José Sinués y Urbiola

8. Fachada de la Caja de Ahorros de la Inmaculada
9. Eduardo Jimeno Correias

10. Muchacho sentado mirando a la Torre Nueva
11. Fachada de la Iglesia de San Felipe Neri
12. Saludo Olímpico: El atleta clásico
13. Saludo Olímpico: El atleta moderno

14. Fuente de la Samaritana

15. Rana



— PLAZA DEL PILAR —

1



FUENTE DE LA HISPANIDAD

Más información:



2



FACHADA DE LA BASÍLICA DEL PILAR

Más información:



3



MONUMENTO A GOYA

Más información:



— PLAZA DE LA SEO —

4



FACHADA DE LA SEO

Más información:



— PLAZA SAN BRUNO —

5



TORSO VECTRA

Más información:



— P/ SAN PEDRO NOLASCO —

6



MON. A LOS HERMANOS ARGENSOLA

Más información:



— P/ DE JOSÉ SINUÉS —

7



MON. A JOSÉ SINUÉS

Más información:



— PLAZA DE ARIÑO —

8



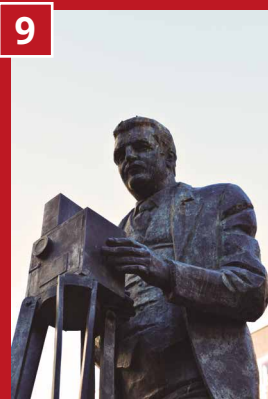
FACHADA DE LA CAI

Más información:



— PLAZA DE ARIÑO —

9



EDUARDO JIMENO CORREAS

Más información:



10



MUCHACHO SENTADO MIRANDO A LA TORRE NUEVA

Más información:



11



FACHADA DE SAN FELIPE NERI

Más información:



12



SALUDO OLÍMPICO: EL ATLETA CLÁSICO

Más información:



— PLAZA SAN FELIPE —

13



SALUDO OLÍMPICO: EL ATLETA MODERNO

Más información:



— PLAZA DEL JUSTICIA —

14



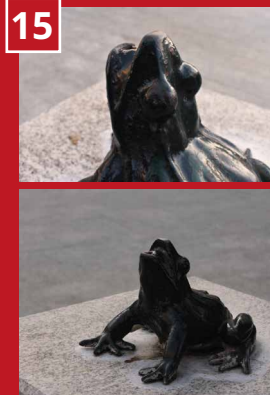
FUENTE DE LA SAMARITANA

Más información:



— P/ MERCADO CENTRAL —

15



RANA

Más información:



Puedes acceder al **Catálogo de Arte Público** de Zaragoza y ver todas las **obras e itinerarios** desde aquí:

www.zaragoza.es/sede/portal/arte-publico/

**Arte Público
Zaragoza**

Parque Grande J.A Labordeta

Versión para la WEB



EL MAPA EN TU MOVIL
CON MAPS



DESCRIPCIÓN DEL
RECORRIDO

Duración del itinerario:

- Itinerario simplificado, visita de las obras sin la lectura de las fichas, aprox. 1 hora y 15 minutos.
- Itinerario completo, visita de las obras con la lectura de sus fichas y visita al Jardín Botánico, aprox. 2 horas y 20 minutos.



Entrada al
Jardín Botánico



Zaragoza
AYUNTAMIENTO



Observatorio Aragonés
de Arte en la Esfera Pública

DEL PUENTE TRECE DE SEPTIEMBRE A LA CALLE DE ISABEL ZAPATA, VISITA AL JARDÍN BOTÁNICO Y EL PASEO MANUEL AZAÑA

1. Memorial de José Antonio Labordeta
2. Fuente de la Princesa
3. Isabel Zapata

DEL PASEO MANUEL AZAÑA AL JARDÍN DEL CUPRESAL Y LA ROSALEDA

4. Doctor Félix Cerrada
5. Eusebio Blasco Soler
6. Rubén Darío
7. Luís López de Allué
8. Catharsis

DESDE EL PASEO MANUEL AZAÑA, VISITA AL RINCÓN DE GOYA, AV. DE LOS BEARNESES Y JARDÍN CLÁSICO

9. Pardo Sastrón
10. Busto Goya
11. Exposición Hispanofrancesa
12. Miguel Fleta
13. Paco Martínez Soria
14. Joaquín Dicenta
15. Simón Bolívar

DEL MIRADOR DEL BATALLADOR AL CERRO DE BUENAVISTA

16. Alfonso I El Batallador
17. Monumento a los Aragoneses en Campos de Concentración Alemanes
18. Vicente Galbe Plazuelo

DEL PUENTE AL PASEO MANUEL AZAÑA

1



MEMORIAL JOSÉ ANTONIO LABORDETA
Más información:



2



FUENTE DE LA PRINCESA

Más información:



3



ISABEL ZAPATA

Más información:



DEL PASEO A LA ROSALEDA

4



DOCTOR FÉLIX CERRADA

Más información:



5



EUSEBIO BLASCO SOLER

Más información:



DEL PASEO A LA ROSALEDA

6



RUBÉN DARÍO

Más información:



7



LUÍS LÓPEZ DE ALLUÉ

Más información:



8



CATHARSIS

Más información:



RINCÓN DE GOYA Y JARDÍN CLÁSICO

9



PARDO SASTRÓN

Más información:



10



BUSTO DE GOYA

Más información:



RINCÓN DE GOYA Y JARDÍN CLÁSICO

11

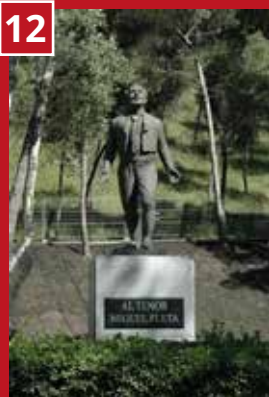


EXPOSICIÓN HISPANOFRANCESA

Más información:



12



MIGUEL FLETA

Más información:



13



PACO MARTÍNEZ SORIA

Más información:



14



JOAQUÍN DICENTA

Más información:



15



SIMÓN BOLIVAR

Más información:



DEL MIRADOR AL CERRO DE BUENAVISTA

16



ALFONSO I EL BATALLADOR

Más información:



17



ARAGONESES EN CAMPOS DE CONCENTRACIÓN
Más información:



18



VICENTE GALBE PLAZUELO

Más información:



Puedes acceder al **Catálogo de Arte Público** de Zaragoza y ver todas las **obras e itinerarios** desde aquí:

www.zaragoza.es/sede/portal/arte-publico/

**Arte Público
Zaragoza**

Parque Grande J.A Labordeta

Versión para IMPRESIÓN

(Marcas de recorte, barras de color, CMYK)



EL MAPA EN TU MOVIL
CON MAPS



DESCRIPCIÓN DEL
RECORRIDO

Duración del itinerario:

- Itinerario simplificado, visita de las obras sin la lectura de las fichas, aprox. 1 hora y 15 minutos.
- Itinerario completo, visita de las obras con la lectura de sus fichas y visita al Jardín Botánico, aprox. 2 horas y 20 minutos.

Arte Público

Parque Grande J.A. Labordeta



DEL PUENTE TRECE DE SEPTIEMBRE A LA CALLE DE ISABEL ZAPATA, VISITA AL JARDÍN BOTÁNICO Y EL PASEO MANUEL AZAÑA

1. Memorial de José Antonio Labordeta
2. Fuente de la Princesa
3. Isabel Zapata

DEL PASEO MANUEL AZAÑA AL JARDÍN DEL CUPRESAL Y LA ROSALEDA

4. Doctor Félix Cerrada
5. Eusebio Blasco Soler
6. Rubén Darío
7. Luís López de Allué
8. Catharsis

DESDE EL PASEO MANUEL AZAÑA, VISITA AL RINCÓN DE GOYA, AV. DE LOS BEARNESES Y JARDÍN CLÁSICO

9. Pardo Sastrón
10. Busto Goya
11. Exposición Hispanofrancesa
12. Miguel Fleta
13. Paco Martínez Soria
14. Joaquín Dicenta
15. Simón Bolívar

DEL MIRADOR DEL BATALLADOR AL CERRO DE BUENAVISTA

16. Alfonso I El Batallador
17. Monumento a los Aragoneses en Campos de Concentración Alemanes
18. Vicente Galbe Plazuelo



DEL PUENTE AL PASEO MANUEL AZAÑA

1

MEMORIAL JOSÉ ANTONIO LABORDETA

Más información:



2

FUENTE DE LA PRINCESA

Más información:



3

ISABEL ZAPATA

Más información:



DEL PASEO A LA ROSALEDA

4

DOCTOR FÉLIX CERRADA

Más información:



5

EUSEBIO BLASCO SOLER

Más información:



DEL PASEO A LA ROSALEDA

6

RUBÉN DARÍO

Más información:



7

LUÍS LÓPEZ DE ALLUÉ

Más información:



8

CATHARSIS

Más información:



RINCÓN DE GOYA Y JARDÍN CLÁSICO

9

PARDO SASTRÓN

Más información:



10

BUSTO DE GOYA

Más información:



RINCÓN DE GOYA Y JARDÍN CLÁSICO

11

EXPOSICIÓN HISPANOFRANCESA

Más información:



12

MIGUEL FLETA

Más información:



13

PACO MARTÍNEZ SORIA

Más información:



14

JOAQUÍN DICENTA

Más información:



15

SIMÓN BOLIVAR

Más información:



DEL MIRADOR AL CERRO DE BUENAVISTA

16

ALFONSO I EL BATALLADOR

Más información:



17

ARAGONESES EN CAMPOS DE CONCENTRACIÓN

Más información:



18

VICENTE GALBE PLAZUELO

Más información:



Puedes acceder al **Catálogo de Arte Público** de Zaragoza y ver todas las **obras e itinerarios** desde aquí:

www.zaragoza.es/sede/portal/arte-publico/

**Arte Público
Zaragoza**

Monumentos Conmemorativos

Versión para la WEB




EL MAPA EN TU MOVIL
CON MAPS



DESCRIPCIÓN DEL
RECORRIDO

Duración del itinerario (4km):

- Itinerario simplificado, visita de las obras sin la lectura de las fichas, aprox. 1 hora y 15 minutos.
- Itinerario completo, visita de las obras con la lectura de sus fichas aprox. 2 horas.

 Oficina de Turismo
de Aragón



Arte Público

Monumentos Conmemorativos



PLAZA DE ESPAÑA

1. Monumento a los Mártires de la Religión y la Patria

PLAZA DE ARAGÓN

2. Monumento al Justicazgo
3. Mariano de Cavia
4. Fernando Soteras
5. Marcos Zapata
6. Julio Monreal y Ximénez de Embún

PLAZA BASÍLIO PARAÍSO

7. Fachada del Paraninfo
8. Basilio Paraíso

GLORIETA SASERA

9. A los Defensores del Reducto del Pilar

PASEO DE LA CONSTITUCIÓN

10. Monumento a la Constitución de 1978
11. Monumento a los Funcionarios
12. Monumento conmemorativo del Yakolev-42

PLAZA DE LOS SITIOS

13. Fachada del Museo de Zaragoza
14. Segismundo Moret
15. Fachada del C.P. Gascón y Marín
16. Monumento a los Sitios de Zaragoza

PLAZA DE SANTA ENGRACIA

17. Monumento a Joaquín Costa
18. Lápida a Inocencio Jiménez

PASEO INDEPENDENCIA

19. Felipe Sanclemente

PUERTA DEL CARMEN Y SALAMERO

PLAZA ESPAÑA

1



**A LOS MÁRTIRES
DE LA RELIGIÓN
Y LA PATRIA**

Más información:



2



**MONUMENTO AL
JUSTICIAZGO**

Más información:



3



**MARIANO DE
CAVIA**

Más información:



4



**FERNANDO
SOTERAS**

Más información:



5



MARCOS ZAPATA

Más información:



PLAZA DE ARAGÓN

6



**JULIO MONREAL
Y XIMÉNEZ DE
EMBÚN**

Más información:



7



**FACHADA DEL
PARANINFO**

Más información:



8



**BASÍLIO
PARAÍSO**

Más información:



G/ SASERA

9



**A LOS
DEFENSORES DEL
REDUCTO DEL
PILAR**

Más información:



10



**MONUMENTO A
LA CONSTITUCIÓN
DE 1978**

Más información:



Pº/ CONSTITUCIÓN

11



**MONUMENTO A
LOS
FUNCIONARIOS**

Más información:



12



YAKOVLEV-42

Más información:



13



**FACHADA DEL
MUSEO DE
ZARAGOZA**

Más información:



14



**SEGISMUNDO
MORET**

Más información:



15



**FACHADA DEL CP
GASCÓN Y MARÍN**

Más información:



P/ LOS SITIOS

16



**MON. A LOS
SITIOS DE
ZARAGOZA**

Más
información:



17



**JOAQUÍN
COSTA**

Más
información:



18



**INOCENCIO
JIMÉNEZ**

Más
información:



P/ INDEPENDENCIA

19



**FELIPE
SANCLEMENTE**

Más
información:



Puedes acceder al **Catálogo de Arte Público** de Zaragoza y ver todas las **obras e itinerarios** desde aquí:

www.zaragoza.es/sede/portal/arte-publico/

**Arte Público
Zaragoza**

Monumentos Conmemorativos

Versión para IMPRESIÓN

(Marcas de recorte, barras de color, CMYK)



EL MAPA EN TU MOVIL
CON MAPS



DESCRIPCIÓN DEL
RECORRIDO

Duración del itinerario (4km):

- Itinerario simplificado, visita de las obras sin la lectura de las fichas, aprox. 1 hora y 15 minutos.
- Itinerario completo, visita de las obras con la lectura de sus fichas aprox. 2 horas.

Arte Público

Monumentos

Conmemorativos



 Oficina de Turismo
de Aragón



PLAZA DE ESPAÑA

1. Monumento a los Mártires de la Religión y la Patria

PLAZA DE ARAGÓN

2. Monumento al Justiciazgo
3. Mariano de Cavia
4. Fernando Soteras
5. Marcos Zapata
6. Julio Monreal y Ximénez de Embún

PLAZA BASÍLIO PARAÍSO

7. Fachada del Paraninfo
8. Basilio Paraíso

GLORIETA SASERA

9. A los Defensores del Reducto del Pilar

PASEO DE LA CONSTITUCIÓN

10. Monumento a la Constitución de 1978
11. Monumento a los Funcionarios
12. Monumento conmemorativo del Yakolev-42

PLAZA DE LOS SITIOS

13. Fachada del Museo de Zaragoza
14. Segismundo Moret
15. Fachada del C.P. Gascón y Marín
16. Monumento a los Sitios de Zaragoza

PLAZA DE SANTA ENGRACIA

17. Monumento a Joaquín Costa
18. Lápida a Inocencio Jiménez

PASEO INDEPENDENCIA

19. Felipe Sanclemente

PLAZA DEL CARMEN Y SALAMERO

PLAZA ESPAÑA

1



**A LOS MÁRTIRES
DE LA RELIGIÓN
Y LA PATRIA**

Más información:



2



**MONUMENTO AL
JUSTIAZGO**

Más información:



3



**MARIANO DE
CAVIA**

Más información:



4



**FERNANDO
SOTERAS**

Más información:



5



MARCOS ZAPATA

Más información:



PLAZA DE ARAGÓN

6



**JULIO MONREAL
Y XIMÉNEZ DE
EMBÚN**

Más información:



7

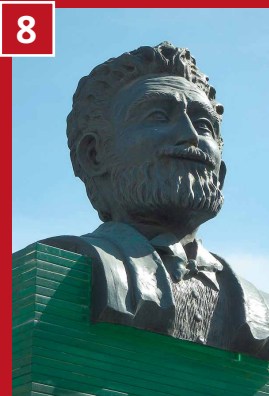


**FACHADA DEL
PARANINFO**

Más información:



8



**BASÍLIO
PARAÍSO**

Más información:



G/ SASERA

9

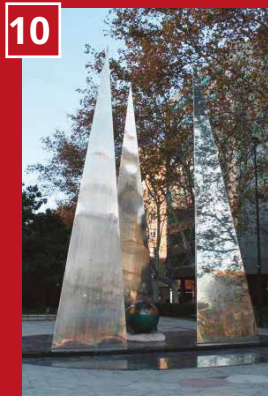


**A LOS
DEFENSORES DEL
REDUCTO DEL
PILAR**

Más información:



10



**MONUMENTO A
LA CONSTITUCIÓN
DE 1978**

Más información:



Pº/ CONSTITUCIÓN

11



**MONUMENTO A
LOS
FUNCIONARIOS**

Más información:



12



YAKOVLEV-42

Más información:



13

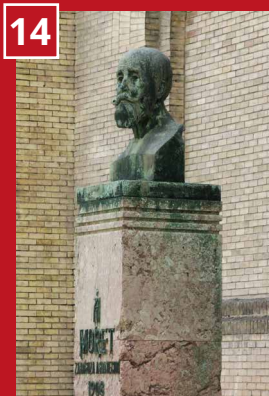


**FACHADA DEL
MUSEO DE
ZARAGOZA**

Más información:



14



**SEGISMUNDO
MORET**

Más información:



15



**FACHADA DEL CP
GASCÓN Y MARÍN**

Más información:



P/ LOS SITIOS

16



**MON. A LOS
SITIOS DE
ZARAGOZA**

Más
información:



17



**JOAQUÍN
COSTA**

Más
información:



18



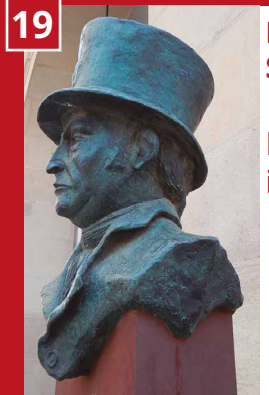
**INOCENCIO
JIMÉNEZ**

Más
información:



P/ INDEPENDENCIA

19



**FELIPE
SANCLEMENTE**

Más
información:



Puedes acceder al **Catálogo de Arte Público** de Zaragoza y ver todas las **obras e itinerarios** desde aquí:

www.zaragoza.es/sede/portal/arte-publico/

**Arte Público
Zaragoza**

Diseño de recursos gráficos y estrategias para la difusión del catálogo de arte público de Zaragoza y sus itinerarios

ANEXOS