



Facultad de Filosofía y Letras

Departamento de  
Ciencias de la Antigüedad

Universidad Zaragoza

## Trabajo Fin de Máster

# AXTROKI REVISADO

en el contexto del culto religioso-astronómico de  
la Edad de Bronce final

AXTROKI REVISITED

in the context of the religious-astronomic cult of the late bronze age

Autora:

Estrella Noguera Iturralde

Director:

Dr. Manuel Bea Martínez

MÁSTER UNIVERSITARIO EN MUNDO ANTIGUO Y PATRIMONIO ARQUEOLÓGICO

Año académico 2023/2024



# AXTROKI REVISADO

en el contexto del culto religioso-astronómico de la Edad de Bronce final

## ÍNDICE

RESUMEN .....	4
AGRADECIMIENTOS .....	5
<b>1. INTRODUCCIÓN .....</b>	<b>6</b>
1.1 Justificación del Trabajo y objetivos .....	6
1.2 Dificultades .....	7
1.3 Los límites geográficos y cronológicos .....	7
1.4 Metodología .....	7
1.5 La estructura del trabajo .....	8
<b>2. CONTEXTO RELIGIOSO-ASTRONÓMICO DE LA EDAD DEL BRONCE FINAL EUROPEA .....</b>	<b>9</b>
2.1 Rastreado el origen de los casquetes de Axtroki .....	9
2.2 De los celtas indoeuropeos a la Península Ibérica .....	9
2.3 Rasgos fundamentales de la religiosidad celta .....	11
2.4 Depósitos rituales .....	12
2.5 Representación Iconográfica del Mundo Astral .....	15
2.6 Conocimientos astronómicos .....	18
2.7 La cabeza como sede del espíritu .....	19
2.8 Tocados con iconografía astral .....	22
<b>3. AXTROKI REVISADO .....</b>	<b>43</b>
3.1 Nuevos datos desde Eskoriatza .....	43
3.2 Las peñas Sacras de Axtroki .....	47
3.3 Estudio Topo-Astronómico de Las Peñas de Axtroki .....	49
3.4 Resultados .....	50
<b>4. CONCLUSIONES .....</b>	<b>57</b>
4.1 Conocimientos astronómicos de la Edad del Bronce en Europa .....	57
4.2 Axtroki revisado, una propuesta de lectura .....	59
<b>TABLA DE ILUSTRACIONES .....</b>	<b>62</b>
<b>ANEXOS .....</b>	<b>69</b>

## Resumen

Este Trabajo Fin de Máster se plantea a la luz de las nuevas publicaciones de M. Almagro Gorbea (2022) *Las Peñas Sacras de la Península Ibérica*, en las que se catalogan las Peñas de AXTROKI (Eskoriatza, Guipúzcoa) como tales, y las de M.V. García-Quintela y A. Gari Lacruz (2017) sobre la consideración de las piedras sagradas como parte de un paisaje sacro mayor, fruto de una cosmovisión más profunda.

En dichas peñas se encontraron enterrados de forma posiblemente ritual dos casquetes áureos de la Edad del Bronce final, de tipología céltica y origen europeo. Su decoración de tipología astral, en series numéricamente significativas a nivel astronómico, alternadas con bandas de aves acuáticas esquematizadas, evidencian la necesidad de un análisis en el contexto del culto religioso-astronómico de la Edad del Bronce final y de una revisión topoastronómica y arqueoastronómica de las peñas, inédita hasta el presente trabajo.

Proponemos el estudio de dichos casquetes y las Peñas de Axtroki como conjunto cerrado, ya que la ubicación de los dos objetos arqueológicos en su entorno de descubrimiento y dentro de su contexto crono-cultural permitirá alcanzar una mejor comprensión.

Palabras clave: AXTROKI - Peñas Sacras - Culto religioso-astronómico - Edad del Bronce - Arqueoastronomía - Simbolismo.

## Abstract

This final master's thesis is proposed considering the new publications by M. Almagro Gorbea (2022) on *Las Peñas Sacras de la Península Ibérica*, in which the Peñas of AXTROKI (Eskoriatza, Guipúzcoa) are cataloged as such, and those by M.V. García-Quintela and A. Gari Lacruz (2017) on the consideration of Sacred Stones as part of a Sacred Landscape, as a result of a deeper worldview.

Two golden caps from the Late Bronze Age, of Celtic typology and European origin, were found buried there. Their decoration of astral typology arranged in numerically significant series on an astronomical level, combined with bands of waterfowl, evidence the need for an analysis within the context of the religious-astronomical cult of the Bronze Age, as well as a topo-astronomic and archaeoastronomical review of the rocks, which had not been undertaken before this study.

We propose the study of these caps and the Peñas de Axtroki as a closed group, since the location of the two archeological objects in their discovery environment and within their chrono-cultural context, will allow us to achieve a better understanding.

Keywords: AXTROKI - Sacred Rocks - Religious-astronomical cult - Bronze Age - Archaeoastronomy - Symbolism.

## Agradecimientos

Quisiera agradecer los apoyos recibidos durante la elaboración de este Trabajo Fin de Máster sin los cuales no se hubiera desarrollado como lo ha hecho.

En primer lugar, a los profesores de la Universidad de Zaragoza, Francisco Marco Simón y Pilar Utrilla Miranda, con quienes comencé esta investigación entre dos aguas, las creencias religiosas y la arqueología prehistórica, y me aportaron las primeras y valiosas fuentes. A Manuel Bea Martínez, mi director finalmente, tenaz y paciente guía, con quien he tenido el placer de encauzar el caudal de datos y de concluir este TFM; y al resto de profesores del Máster Mundo Antiguo y Patrimonio Arqueológico (MUMAPA), gracias por la sabiduría transmitida y por su calidad humana.

En segundo lugar, agradezco a José el soporte emocional durante todo el proceso, así como la realización de los viajes necesarios para completar el trabajo.

En tercer lugar, siempre estaré especialmente agradecida a las entidades que han colaborado en este TFM y a todas las personas que han aportado elementos y datos importantes para su realización:

- A la Sociedad de Ciencias ARANZADI, que a través de Maite Errarte -historiadora del laboratorio de etnografía-, hizo posible la recogida de nuevos datos en 2022 sobre el hallazgo de dos objetos arqueológicos de la Edad del Bronce en las Peñas de Axtroki, Eskoriatza, Gipuzkoa. También a Fermín Leizaola -director de la sección de etnografía de ARANZADI- por su evocación del momento de entrega de dichos objetos, dos extraordinarios casquetes celtas de oro, al ilustre Ignacio Barandiarán.
- Al pueblo de Eskoriatza, tierra de tradiciones, y a las voces de sus vecinos que han hecho resonar en el aire importantes y valiosos testimonios, los Inestimables de: Euxebio Villar, Javier Errasti, José Izurrategi y los de las testigos oculares del hallazgo, las hermanas Begoña Zubia, Axun Zubia y el de Rosario Martínez, las tres descendientes y memoria viva de Vitoriano Zubia y de Teodoro Martínez Ansorena, dos de los descubridores de dichas piezas. Los nuevos datos con los que arrancó este trabajo se los debo a todos ellos.
- Y, finalmente, gracias al Ayuntamiento y al Museo Ibarraundi de Eskoriatza y a su Técnica de Medioambiente, Saioa Altzua, por abrirnos sus puertas y su corazón.

# 1. Introducción

## 1.1 Justificación del Trabajo y objetivos

Este Trabajo Fin de Máster se planteó a raíz de la catalogación de las Peñas de AXTROKI (Eskoriatza, Guipúzcoa) en 2022 como “Peñas Sacras” en una nueva publicación de Almagro-Gorbea, *Las peñas sacras de la Península Ibérica* (Almagro-Gorbea 2022, p.525)

Las publicaciones de M.V. García-Quintela (2017) y A. Gari Lacruz (2017) sobre la consideración de las piedras sagradas como parte de un paisaje sacro mayor, fruto de una cosmovisión más profunda, y que se pueden identificar como tales por su situación, estructura, los mitos y ritos vinculados a ellas, nos hicieron recordar el hallazgo de dos casquetes áureos de la Edad del Bronce final, de tipología céltica, con decoración de tipo Astral y de origen europeo, que se habían enterrado allí de forma probablemente ritual y que se conservan actualmente en el Museo Arqueológico Nacional en Madrid, sin actualización de datos desde 2014 (SAGREDO & PUYAL JARROV, 2014:350).

Coincidiendo con el 50º aniversario de su descubrimiento, en 2022 el Ayuntamiento de Ezkoriatza organizó una exposición de las réplicas de los dos casquetes, a las que accedimos para llevar a cabo un nuevo estudio y actualizar datos, y nos informaron de que la Sociedad de Ciencias ARANZADI<sup>1</sup> preparaba una reunión con los testigos oculares del hallazgo, a la que amablemente se nos invitó y en la que participamos en calidad de becario<sup>2</sup>.

En esa entrevista los testimonios de viva voz de los testigos oculares del hallazgo casual, familiares directos y vecinos revelaron nuevos datos, como orientaciones espaciales del sitio del hallazgo, la toponimia del entorno del descubrimiento -que posteriormente se revelaría como relevante- y la importancia del paisaje circundante a las peñas, con presencia de elementos naturales sacros según la mentalidad religiosa céltica de la Edad del Bronce final.

Todo ello, sumado a la importante decoración de tipología astral que presentan los dos casquetes, en series que resultaron numéricamente significativas a nivel astronómico y que se presentan alternadas con bandas de signos figurativos de aves acuáticas, animales psicopompos ampliamente utilizados por la cultura céltica en la Edad del Bronce, nos indujo a realizar una revisión multidisciplinar, desde una aproximación Arqueológica, Topoastronómica y Etnoastronómica, de las Peñas de Axtroki y su entorno en conjunto cerrado con los casquetes celtas y dentro del contexto del culto religioso-astronómico de la Edad del Bronce Final, labor inédita hasta la fecha.

<sup>1</sup> La Sociedad de Ciencias ARANZADI cuenta con 150 personas investigadoras de distintas disciplinas científicas y 2000 socios. Es una entidad que facilita la conservación y puesta en valor del Patrimonio científico, cultural e histórico. Promueve la investigación tanto teórica como aplicada de las ciencias naturales y humanas promoviendo el voluntariado y la participación ciudadana. Sus principales departamentos son: 1 Ciencias humanas: Prehistoria, Arqueología, Etnografía y Antropología. 2 Ciencias espaciales y terrestres: Astronomía, geología, espeleología y geodesia. 3 Ciencias naturales: entomología, Botánica.

<sup>2</sup> Estrella Noguera Iturralde ha sido becario de ARANZADI en 2022 en el laboratorio de Etnografía bajo la supervisión de los historiadores Maite Errarte, Suberri Matelo y Fermín Leizaola, director de la sección de Etnografía, experto en patrimonio material, estelas discoidales, miembro de la junta de Patronato del Museo Municipal San Telmo de Donostia, colaborador de la Institución Príncipe de Viana. Fue el coordinador de 1983-1990 del Atlas de Etnolingüística de Euskal Herria y preparó el Atlas Etnográfico del País Vasco bajo la dirección de José Miguel de Barandiarán.

Los objetivos de este TFM son:

- Desde el punto de vista arqueológico, aportar nuevos datos, sobre diversos aspectos significativos, etnográficos y topoastronómicos, concernientes a las dos piezas protohistóricas halladas en las Peñas de Axtroki, Eskoriatza, (Guipúzcoa) en 1972, sin actualizar desde 2014.
- Desde el punto de vista geográfico, demostrar la pertinencia de los estudios topoastronómicos y arqueoastronómicos de las Peñas Sacras de Axtroki y su entorno en relación a los casquetes celtas AXTRÓKI I Y AXTRÓKI II.
- Posibilitar, desde el trabajo de campo realizado, estudios interdisciplinares futuros con una comprensión más global y completa de este tema.

## 1.2 Dificultades

En lo que concierne al lejano período de la Edad del Bronce final (2500-800 a.e) las interpretaciones deben hacerse por analogías culturales o etnográficas (BRIARD, J. 1987:65), lo que nos lleva a buscar paralelos tipológicos e iconográficos.

Respecto al trabajo de Campo, otra dificultad añadida ha sido intentar examinar los fenómenos solares sobre las Peñas de Axtroki *in situ*, ya que debíamos ajustar el trabajo de campo a la fecha posible y no al calendario solar necesario para verificar la forma en que las alineaciones solares pudieran materializarse en el espacio. Por esa razón tuvimos que incorporar en la metodología la utilización de un software de simulación astronómica.

Y la última, localizar espacios de culto célticos en los que nunca hubo estructuras antrópicas que delimitaran el espacio.

## 1.3 Los límites geográficos y cronológicos.

Abarcan el Norte de la península Ibérica y se relacionan con paralelos europeos de las actuales Francia, Alemania, Austria (MENGHIN, W. y P. SCHAUER, 1983). La cronología se sitúa en la Edad del Bronce Final (2500-800 a.e.) para los casquetes de AXTRÓKI, aunque hay cierta controversia, ya que MENGHIN, SCHAUER y GERLOFF (1995) los consideran algo más antiguos, de entre finales del Bronce Medio a inicios del Bronce Final (1600 a.e.-1000 a.e.); para el casco de Leiro (MONTEAGUDO, 1996) Edad del Bronce final (800 a.e.), y la Edad del Hierro (700-100 a.e.) para la diadema de Valtierra (MALUQUER DE MOTES, 1954)

## 1.4 Metodología

### **Respecto a las Peñas Sacras de Axtroki:**

Ha sido necesario hacer Trabajo de Campo en el entorno de las Peñas de AXTRÓKI y Eskoriatza para recabar datos esenciales. Se realizó en dos fases:

- 1) La primera, en Julio 2022, realizamos una visita al pueblo de Eskoriatza, para:
  - a) Analizar presencialmente las réplicas de los casquetes de AXTRÓKI I y II, su tipología e iconografía en la exposición con motivo del 50º aniversario de su hallazgo (piezas cedidas por el MUSEO ARQUEOLÓGICO NACIONAL)
  - b) Para hacer un acercamiento Topoastronómico de las Peñas de Axtroki, Eskoriatza. (Guipúzcoa). Posteriormente, sobre la localización geográfica de las Peñas: 43.011, - 25216,14, se hizo una simulación con el software astronómico ([WWW.SUNCALC.ORG](http://WWW.SUNCALC.ORG)), para averiguar la posición solar, las alineaciones celestes, etc. sobre los montes circundantes en diversas épocas del año. ([www.suncalc.org/#/43.011,-2.5216,14/](http://www.suncalc.org/#/43.011,-2.5216,14/))

- 2) La segunda, el 23 de noviembre de 2022, volvimos a Eskoriatza en colaboración con el Laboratorio de Etnografía de la Sociedad de Ciencias ARANZADI, de San Sebastián-Donostia, para realizar una entrevista, en el Museo Ibarraundi de Eskoriatza, a los testigos oculares del hallazgo, con el objetivo de recabar toda la información que pudiera resultar relevante (no tenida en cuenta en los inicios) sobre las circunstancias del hallazgo casual.

Posteriormente se llevó a cabo una transcripción de la entrevista, realizada en euskera, por parte de Maite Errarte, de ARANZADI. A continuación, sobre el audio de la entrevista, y con el apoyo de la transcripción en euskera, hicimos una labor de traducción al castellano, esta vez propia, extrayendo los datos de principal interés para el presente trabajo.

Se realizó también una visita, en julio 2023, al Museo Arqueológico de Carnac, en la Bretaña francesa -por ser el referente para la arqueología de la Europa occidental junto con el Museo de Berlín, cuyos fondos hemos consultado on-line- en busca de información sobre las rutas celtas y sobre los paralelos tipológicos e iconográficos europeos de los casquetes de Axtroki.

Finalmente, tras la recopilación de los diversos tipos de datos, se ha hecho un análisis y cotejo de estos y los resultados se han plasmado sobre mapas de creación propia.

#### **Respecto a la descripción de los casquetes de Axtroki:**

Conservamos la nomenclatura propuesta por M. ALMAGRO GORBEA (1974):

- AXTROKI I para la pieza de menor tamaño que presenta un motivo cruciforme al fondo.
- AXTROKI II para la pieza de mayor tamaño.

En cuanto los motivos que presentan dichos objetos, seguimos la descripción de BARANDIARÁN (1973a), según lo referido por M.<sup>a</sup> TERESA DE ANDRÉS RUPÉREZ <sup>3</sup>, por ser fiel al cómputo real de los motivos, ya que este hecho resulta fundamental para el tipo de estudio de astronomía cultural que pretendemos.

### **1.5 La estructura del trabajo**

Está conformado por 4 apartados.

1. La Introducción expone la estructura formal del TFM y la metodología aplicada.
2. La Segunda parte introduce brevemente a la cultura céltica europea, sus creencias y la plasmación iconográfica de su ideario cosmológico dentro del contexto del culto religioso-astronómico en la Edad del Bronce Final-Edad del Hierro.
  - . Presenta algunas piezas europeas e ibéricas con el mismo programa iconográfico.
  - . Presenta el estado de la cuestión sobre los Casquetes celtas de Axtroki.
3. La Tercera parte “AXTROKI REVISADO”
  - . Aporta nuevos datos sobre el hallazgo en Axtroki a través de la investigación etnográfica realizada.
  - . Analiza las características del lugar de aparición de los casquetes, las Peñas de Axtroki, en cuanto espacio sagrado a través de la toponimia, hidronimia y Etnoarqueología.
  - . Presenta los resultados de la investigación Topoastronómica realizada en torno a ellas.
4. La cuarta parte” Conclusiones “, plantea propuestas de interpretación. Finalmente se adjuntan, las Fuentes y recursos utilizados, así como los ANEXOS.

<sup>3</sup> Sobre la descripción pormenorizada de los dos objetos ver (ANDRÉS RUPÉREZ, M.<sup>a</sup> T., 2007-2008: 882)



## 2. Contexto religioso-astronómico de la Edad del Bronce final europea

### 2.1 Rastreado el origen de los casquetes de Axtroki



Ilustración 1: Los dos casquetes deltas de oro Hallados en Axtroki, Eskoriatza (Gipuzkoa)  
Imagen: [www.euskadi.eus/gobierno-vasco/-/evento/2022/06/27/axtrokiko-ontziak/](http://www.euskadi.eus/gobierno-vasco/-/evento/2022/06/27/axtrokiko-ontziak/)

El estudio de los casquetes de Axtroki y de su iconografía ha permanecido muchos años estancado o ignorado por la dificultad de haber sido hallados sin contexto arqueológico definido. El lugar de su aparición, situación y características pueden resultar elementos muy pertinentes para la caracterización e interpretación global del conjunto arqueológico, pero las dos piezas aparecidas en las Peñas de AXTROKI (Ilustración 1) que pretendemos analizar en este Trabajo Fin de Máster pertenecen a una manufactura céltica europea de época protohistórica, debemos, pues, posicionarlas en ese marco cultural y temporal antes de considerarlas dentro del paisaje en el que se encontraron y de analizar las características de su hallazgo.

### 2.2 De los celtas indoeuropeos a la Península Ibérica

#### Orígenes y dispersión:

Los celtas indoeuropeos que habitaron en Europa occidental partieron de un tronco común que se expandió en un espacio geográfico desde la India a los países escandinavos, las islas británicas, la Península Ibérica hasta Galicia, Italia central y meridional, las colonias griegas, hasta la lejana Galacia en la Turquía actual. Los contactos culturales fueron especialmente importantes con los

etruscos y las colonias griegas al inicio de la Edad del Hierro (800-450 a.e.) BURILLO (2015). Eruditos, arqueólogos y mitólogos, como ROBERT GRAVES (2014) y MARIJA GIMBUTAS (GIMBUTAS, 1997) estudiaron las tradiciones de la antigüedad preclásica, las figuras de culto de remotas civilizaciones (BURILLO, 2010) centroeuropeas en el mundo de las representaciones y los contactos que se dieron entre distintos pobladores.<sup>4</sup> Gracias a las rutas comerciales de largo alcance, como las del ámbar y la sal -el oro blanco de los celtas-, llegaron hasta el último rincón atlántico con sus lenguas, sus creencias, sus tradiciones y sus utensilios. Dan fe de ello las fuentes de que disponemos, historiadores griegos y romanos que los identificaban como una etnia<sup>5</sup> por su cultura material, sus costumbres y su lengua, que aun con variaciones dialectales provenía de un origen común.

La mayor parte de Europa era indoeuropeoparlante (con la excepción de las islas lingüísticas del íbero, vascónico y etrusco)<sup>6</sup>. La comparación lingüística entre sánscrito, griego, latín y persa, realizada por primera vez por el filólogo Sir William Jones, corroboró la teoría de que hubo un idioma común protoindoeuropeo, del que aún quedan vestigios toponímicos e hidrotoponímicos (JORDÁN CÓLERA, De la raíz -IZ "agua" en vasco, 1998), algunos de ellos en el Norte de la Península Ibérica, como -Nabia, -Deva, o Lete, sobre los que volveremos posteriormente



Ilustración 2: Mapa de dispersión de grupos célticos en el s. VIII a.e. Imagen: Geografía política de Europa 800 a.e. fuente: Blogspot.com

Las creencias de los pueblos celtas de la Europa de la Edad del Bronce final se reconstruyen a través del registro arqueológico y los escritos clásicos, estas son las dos fuentes fundamentales con las que podemos aproximarnos a las prácticas de culto de estas comunidades y a la razón de la elección de los lugares considerados sagrados donde se llevaban a cabo. A pesar de las

<sup>4</sup> La cuestión de las interrelaciones mediterráneas con las culturas célticas a través de rutas comerciales durante la edad del Bronce ha quedado constatada por varios hallazgos, como ejemplo de uno de ellos se encuentran grandes cantidades de cuentas de un mineral raro y escaso, la variscita, de color turquesa, ofrendadas en la zona megalítica de Carnac, bahía de Morbihan, Bretaña francesa, procedentes de la península Ibérica (del yacimiento de Zamora, las minas prehistóricas de las Cercas y la Cogolla de Palazuelo de las Cuevas, en la comarca de Aliste) y otro gran grupo, similares, pero procedentes de Italia (Société polymathique du Morbihan, 2019).

<sup>5</sup> Definición de etnia: "es un sistema social conformado por la cultura material y la tecnología, la lengua, las características genéticas y las formas de vida, la organización social y la religión" (ALMAGRO GORBEA 2023 pp.9-19)

<sup>6</sup> Cita de F. MARCO SIMÓN (1990:30)

variaciones regionales y la evolución según la época, quedan dispersas características comunes y elementos recurrentes de aquella religiosidad, una misma cosmogonía y cosmología.

Su universo estaba compuesto por varios niveles intercomunicados. Creyeron en un inframundo al que se entraba a través de los túmulos prehistóricos (ALFAYÉ, La religión en la Céltica antigua, 2023) y sabemos que en la raíz de su cultura ya estaba implantada la idea de que existía algo Más Allá de la muerte<sup>7</sup>, como desvelan los ajuares funerarios de los kurganes. El paso a ese mundo del más allá inspiraba rituales concretos de propiciación. Héroes y sabios podían viajar allí, llegar por puertas de entrada y pasar en momentos determinados.

En todas las culturas, la muerte vertebraba la religión. En el período de la Edad del Bronce final (hacia 1250 a.e.) se produjo un importante cambio de ritual funerario, pasando de la inhumación bajo túmulos a la incineración en urnas, y se estableció una uniformidad cultural. La genómica antigua muestra movimientos de población en el cambio de era del Bronce final a la Edad del Hierro mejor que la arqueología. Los datos genéticos muestran un pico de movilidad en Europa occidental y central, relacionado con los grupos célticos y en el Norte de la Península Ibérica se da una celticidad ancestral clara conectada con los Campos de Urnas (RUIZ ZAPATERO, 2023:51)

## 2.3 Rasgos fundamentales de la religiosidad celta

El panteón céltico aunaba dioses indoeuropeos comunes, como divinidades de la Luz y de la fecundidad de la tierra (SOPEÑA GENZOR, 1987). Por lo que sabemos, concebían a sus primeras divinidades como potencias divinas eternas, veneraban a los dioses a través de los elementos naturales y en los espacios en que se manifestaban que pasaban a tener la consideración de sitios sagrados, como ocurre con las montañas, colinas, bosques, las arboledas<sup>8</sup>, con el agua de los ríos, las fuentes de los manantiales y los terrenos pantanosos, que pasaban a utilizarse como santuarios al aire libre (SOPEÑA GENZOR, 1995:23). También existían centros ceremoniales donde se reunían para sus cultos.

### **Inmortalidad y las dos vías de ascensión del alma**

Concebían al agua como elemento adscrito a las divinidades femeninas, principio cosmogónico y uno de los dos conductos hacia el Más Allá en donde depositaban objetos metálicos preciosos de forma ritual. Estas ideas religiosas capitales celtas se evidencian en los depósitos de objetos metálicos que han sido encontrados en medio húmedo durante la Edad del Bronce (MELIN, 2018). Esta costumbre se origina en un arcaísmo de fondo neolítico europeo y se integra en el sistema teológico celta.

El agua es el elemento y materia de la memoria en muchas tradiciones y relatos míticos, en ella flotaban los recuerdos como partículas y el agua de los sueños hacía llegar a los vivos los hechos que ya no necesitaban las sombras. “Las puertas del infierno y el río del olvido” son un tema mítico céltico en la etnografía Ibérica de Estrabón<sup>9</sup> (GARCÍA QUINTELA., 1986). Plutarco presenta una adaptación celeste de las creencias griegas arcaicas sobre el *Hades*: el otro mundo tiene simas, puertas al cielo y a la Tierra, praderas donde las almas esperan su sino y la gruta del *Lete*,

<sup>7</sup> Pomponio Mela (43 d. C) en *Chorographia*, refiere el conocimiento de los druidas sobre el más allá y también sobre la importancia para ellos de cuevas y arboledas.

<sup>8</sup> Lucano (39-65 d. C) en *Pharsalia*, resalta la importancia de las arboledas sagradas celtas.

<sup>9</sup> Estrabón, 3,3, 5, alude al río Letheo.

el río del olvido (PÉREZ, 1992: 109), donde las aguas recibían a los muertos y les despojaban de los recuerdos que les ataban a la vida. El río sumaba los recuerdos y sus aguas alimentaban el pozo de la memoria: *Mnemosine*.

El otro conducto hacia el Más Allá era el cielo Astral, adscrito a su vez a divinidades masculinas (MARCO SIMÓN, 2017). Estas dos vías de acceso, la vía acuática y la vía aérea, no eran incompatibles entre sí, aunque cada una parece característica de ciertas zonas de la Península Ibérica y permaneció en la Hispania romano-céltica.

*“La primera parece más propia de los pueblos del Norte y Noroeste de la Península Ibérica, mientras que la segunda se documenta inmejorablemente en la Celtiberia”*  
(MARCO SIMÓN, 2017)

*“sentían afición por lo sobrenatural y predilección por lo huidizo y por las formas vagarosas engendradas por las brumas y los cielos neblinosos, las orillas húmedas de las islas, los lagos y los mares”* (MARCO SIMÓN, 1990:12-13)

Se han hallado en bastantes ocasiones restos humanos en turberas, como el hombre de Tollund, la mujer de Huldremose (Dinamarca), la denominada “Chica de Windeby”(Alemania), el “Hombre de Worsley” Manchester (Inglaterra), o los hombres de Oldcroghan y Clonycavan (Irlanda); esta práctica celta conlleva un presupuesto cosmogónico también astral, la causa del color rojo que adquiere el agua en las turberas pensaban que se debía a un viaje nocturno del sol por el interior de la tierra. Sobre la inmortalidad del alma, el parentesco de los astros con la misma y el sol como destino último, la idea celta aparecía arraigada ya en la literatura oriental, iraní y babilonia:

- En los *vedas* la otra vida del alma se consigue a través de una ascensión en tres etapas, primero al aire, luego al sol y después de atravesar el espacio, a la Luna. Ésta se concibe así, como una de las “dos puertas del cielo” y astro principal que permite la ascensión definitiva, al Ser eterno, a los Santos, o el regreso a la tierra, para reencarnarse, a los humanos comunes.
- En el mazdeísmo persa las almas puras suben a la región de las estrellas y de allí - dependiendo del grado de su santidad- llegan a la esfera de la Luna; las almas más perfectas van al Sol, para alcanzar la luz infinita del *Garotman*, sede de *Ahoura-Mazda*. (PÉREZ JIMÉNEZ, 1992)
- Además de las dos luminarias, lo mismo que en las cartas marinas de navegación, en el viaje de las almas al Más Allá se tenía en cuenta la astronomía. En las versiones griegas más antiguas (Heráclito Póntico) el reposo de las almas de los justos se sitúa, en la vía láctea.

La misma información aparece también en:

- Platón, *Rep*, 614b-621c
- Estobeo, *De ánima*, I 49.39
- Cicerón, *Rep* VI 16 *el sueño cósmico de Escipión sobre el viaje de las almas*.
- Manilio, I 177-809

## 2.4 Depósitos rituales

En relación a la Tierra, gracias a las excavaciones arqueológicas encontramos distintos tipos de ofrendas depositadas también en pozos rituales de entre 2 a 3 metros de profundidad o en roca madre. Como el *bothros* griego, estas fosas rituales comunicaban con divinidades del mundo



subterráneo y frecuentemente se llenaban con objetos de oro y plata, a veces insertos en calderos ceremoniales con una rica ornamentación (ELÍADE, 1999: 170), esos utensilios ritualizados, con un estilo artístico propio reconocible, se hallan dispersos por gran parte de Europa. Es en algunos de esos objetos, en los que presentan aspectos de cultos religioso-astronómicos, en los que vamos a centrar seguidamente nuestra atención.

Las culturas célticas y protocélticas de Europa fueron productoras de grandes objetos de orfebrería con características simbólicas comunes que, en muchas ocasiones, formaron parte de ofrendas en ritos de culto a sus dioses. Estas tradiciones perduraron y los objetos ceremoniales se desplazaron con las familias a diversos lugares de Europa, como consecuencia de las grandes rutas comerciales que seguían, citadas anteriormente. Así es como creemos que aparecen paralelos tipológicos en un gran mapa de dispersión europeo. (ver ilustración 3)



Ilustración 3: Mapa Europeo de dispersión de tocados con iconografía astral similar

Creación: Estrella Noguera Iturralde. Imagen de satélite Landsat/Copernicus. Fuente: Google earth.

El arte mobiliario celta presenta una homogeneidad de representaciones iconográficas compartida, en un fenómeno de larga duración temporal (ALMAGRO-GORBEA, 2022) y una extensión de largo alcance, desde el norte y centro de Europa hasta la Península Ibérica. Algunos objetos de orfebrería excepcionales por su manufactura han sido hallados en el Norte de la Hispania prerromana, como el casco de Leiro, Rianxo (La Coruña) de tipología similar a las piezas de Axtroki y con paralelos de la misma época en Centroeuropa.

También con la misma iconografía, aunque de época algo más avanzada, Edad del Hierro, (ver ilustración 4) y variante tipológica -aunque relacionada también con la cabeza- aparece la Tiara de Valtierra (Navarra). Los mismos símbolos astrales en forma de discos concéntricos dispuestos



en bandas reaparecen en estas piezas ibéricas, así como en objetos probablemente de uso ritual como cuencos y jarras dispersos por Europa. Este dato es de relevancia puesto que nos lleva a ver un hilo conductor en las piezas que presentan los paralelos iconográficos.



Ilustración 4: Mapa de dispersión de tocados de simbología astral celta de la Edad del Bronce Final-Edad del Hierro, en el norte de la Península Ibérica. Autora: Estrella Noguera Iturralde. Imagen de satélite Landsat/Copernicus. Fuente: Google earth.



Ilustración 5 Iconografía de los casquetes de Axtroki I a la izquierda y Axtroki II a la derecha. Foto: M.A.N.

## 2.5 Representación Iconográfica del Mundo Astral

En la iconografía, un conjunto de imágenes relacionadas con un tema, obedecen a una concepción o tradición común. Un Imaginario mítico-religioso que comparte una Cosmovisión, un mismo sistema de creencias.

*“Toda Ideología o toda religión debe tener signos simbólicos que permitan a sus miembros reconocerse entre sí”* (BRIARD, 1987:65)

Este programa iconográfico tuvo gran importancia durante siglos, se alargó más allá de la protohistoria. Todas estas imágenes plasmadas en el arte mobiliario céltico debieron ser importadas a la Península Ibérica por protoceltas en sus primeras migraciones, entre 1300 y 700 a.e. (ELÍADE, 1999:169) junto con sus creencias. Uno de los mejores estudios sobre los símbolos de la Europa precéltica es el de Jacques BRIARD quien atestigua que:

*“Las diversas aproximaciones: arqueológicas, etnográficas, desde la historia del arte o de las religiones comparadas, testimonian un culto vivaz al sol en la Europa prehistórica”* (BRIARD, 1987: 65)

Los símbolos concernientes al Celtismo también aparecen integrados en el libro titulado *Symboles fondamentaux de la Science sacrée*, obra de R. GUÉNON (1995) donde explica que los tipos de símbolos más recurrentes son de tipo astral, sol, luna, estrellas, y que existe “más allá del estilismo” una conceptualización simbólica relacionada con el transcurso del tiempo y el desplazamiento espacial. Los dos grandes ejes temporo-espaciales.

Tiempo y espacio son las coordenadas que estructuran la vida. El tiempo se calcula gracias al seguimiento de los fenómenos celestes desde el entorno circundante. Para ello es necesaria la identificación del espacio, de los elementos del paisaje, de hitos como pueden ser relieves, particularidades fácilmente reconocibles, cursos de agua, etc. La divinidad es, a nivel elemental, la Tierra y el Cielo circundante, una representación consciente del espacio y del tiempo del mundo. El cielo está dividido en tres esferas: la región de las estrellas; el cielo del aire y el reino sublunar.

### El cielo de las 4 estaciones

En la iconografía céltica, el mundo astral se simbolizaba a través de círculos concéntricos, lúnulas y dos líneas perpendiculares acotadas dentro de un círculo, formando, lo que nos parecen, ruedas de 4 radios. Estas aparecen de forma concomitante en el mapa europeo y parecen significar las 4 divisiones de la Tierra (N. S. E. O.) los cuatro puntos cardinales o direcciones por las que parecen moverse el Sol y la luna en sus desplazamientos diario, mensual y anual, medibles sobre el escenario cambiante de la naturaleza estacional. Citando a M. ELÍADE:

*“el hombre es solidario de los ritmos mayores de la creación. Todos los modos de existencia; cósmicos, históricos y humanos reiteran en su plano el modelo ejemplar revelado por la trayectoria cíclica de la vida”* (ELÍADE, 1999)

La rueda estacional celta citada, tenía una importancia suma, se atribuía a la divinidad celeste, *Dagda*, señor del año y del calendario, vinculado al ciclo lunar (SOPEÑA GENZOR & RAMÓN PALERM, 1994), padre de todos los celtas, Júpiter celta según César, el hacedor de milagros que cuidaba el tiempo y las cosechas, Dios del *draídecht*, la institución druidica y guardián del caldero traído de Murias (MARCO SIMÓN, 1988) (MARCO SIMÓN, 1990).



Contamos con valiosos vestigios arqueológicos, gracias a estos sabemos de la importancia del Espacio Sagrado para los grupos celtas. Es en torno a un espacio natural consagrado que celebraban las ofrendas. Los autores antiguos hablan de una delimitación ritual y aluden al simbolismo de “el centro del mundo”. Éste se superpone a la Tierra, tiene puertas de entrada, - se accede a él atravesando un río, introduciéndose en la tierra o persiguiendo a un animal blanco<sup>10</sup>- y por algunos pasos determinados. Los dioses se mueven sobre las casillas regulares de la cosmología celta como si fuera una especie de tablero, con cuatro puntos cardinales y cinco regiones terrenales, la quinta es una dimensión mística, el centro, el otro mundo<sup>11</sup> (MATTHEWS, 1999). Esta no era una concepción únicamente celta, las direcciones espaciales se concebían como las regiones de los dioses en la antigüedad y desde la prehistoria se priorizan una serie de orientaciones sobre otras en la construcción de Templos.

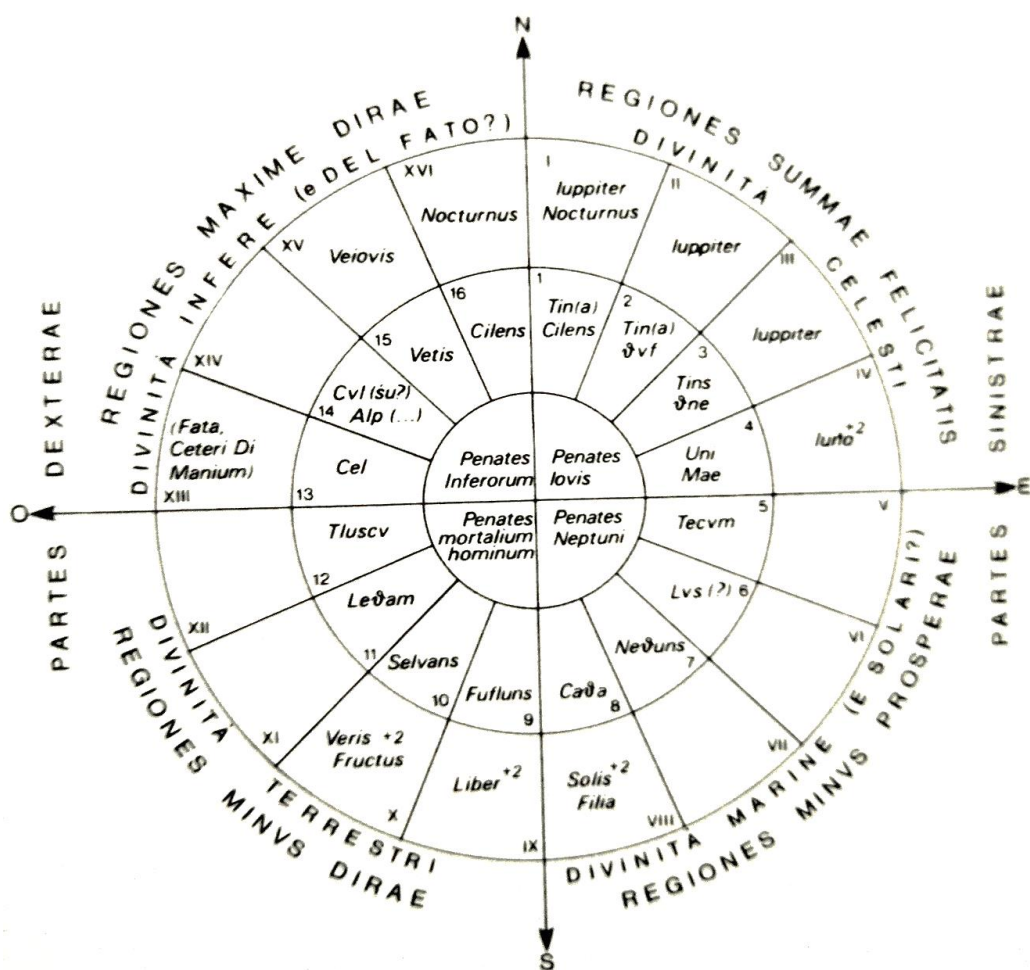


Ilustración 6: El cielo de los Arúspices. Libro: *Gli occhi della notte*. Ed. Skira (MALNATI, 2008)

Gráfico de orientación de los altares etruscos del período arcaico (de Prayon 1991) (MALNATI, 2008:77)

Los arúspices etruscos, con quienes los celtas mantuvieron contacto, habían recopilado y reinterpretado la doctrina astrológica de BEROSO “el caldeo”, insigne sacerdote de Marduk<sup>12</sup>, que tradujo al griego en el s. IV a.e. los textos cuneiformes de los antiguos *magoi* caldeos.

<sup>10</sup> Como muchos personajes del *Mabinogion*.

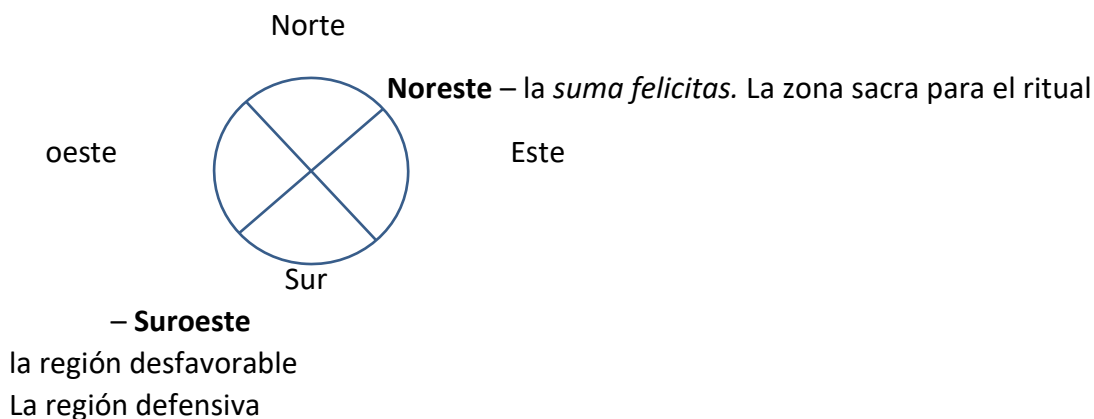
<sup>11</sup> En la tradición irlandesa posterior, Tara.

<sup>12</sup> Marduk, dios babilonio de la magia, la curación y la justicia (equivalente a Júpiter) acompañado por un dragón en la iconografía.



Según M. Torelli hay rasgos de la religión etrusca y su ciencia augural, como la delimitación de espacios según una orientación astronómica, que profundizaría en el propio origen de los cultos solares indoeuropeos. Estos se trasladan a Etruria en la Edad del Bronce final (1200-900) (MALNATI, 2008:73)

La consideración de las direcciones espaciales era la siguiente:



Esta cualificación espacial era también considerada en la práctica mágica y adivinatoria. Los celtas preferían el sentido del giro sagrado del Sol o *deosil* (MATTHEWS, 1999) y consideraban nefasto el contrario. Derecha e izquierda se relacionaban con lo uránico y lo ctónico, la vida y la muerte, con el Sol y con la Luna respectivamente.

El sol es el elemento masculino y la Luna el femenino y así se representa desde la antigüedad egipcia y grecorromana hasta la iconografía cristiana, en la que se invierte (MARCO SIMÓN, 1986). La topografía era cualitativa en la magia y la religión. La Y de los pitagóricos indica el recorrido de las almas tras la muerte, los justos son conducidos por la derecha a los cielos, los condenados por la izquierda al mundo inferior<sup>13</sup>.

Esta creencia condicionaba una Geografía sobrenatural y delimitaba también unos umbrales y espacios liminales quizá no estáticos, ¿por qué? el sol no sale exactamente por el Este, eso sólo lo hace los dos días de los Equinoccios: 21 de marzo y 21 de septiembre (ver ilustración 7).

- El día del Solsticio de Verano saldrá en su punto más cercano al Norte, (pasado mediados de junio) es el día en el que el Orto se produce lo más al Norte posible, esto es, el Noreste.
- El día del Solsticio de Invierno (pasado mediados de diciembre) saldrá en su punto más cercano al Suroeste.

También en el solsticio de verano las salidas u ortos del Sol y de la Luna salen de los puntos más alejados del horizonte, se ven en el mismo plano pero en los puntos más alejados, el Sol en el extremo Noreste del cielo y la Luna en el Suroeste

Sin embargo, se encuentran en el Equinoccio de primavera muy cerca en el horizonte.<sup>14</sup>

<sup>13</sup> PLAT.*Rep*:10 (614c)

<sup>14</sup> Esa posición marca el calendario religioso católico, la Semana Santa.

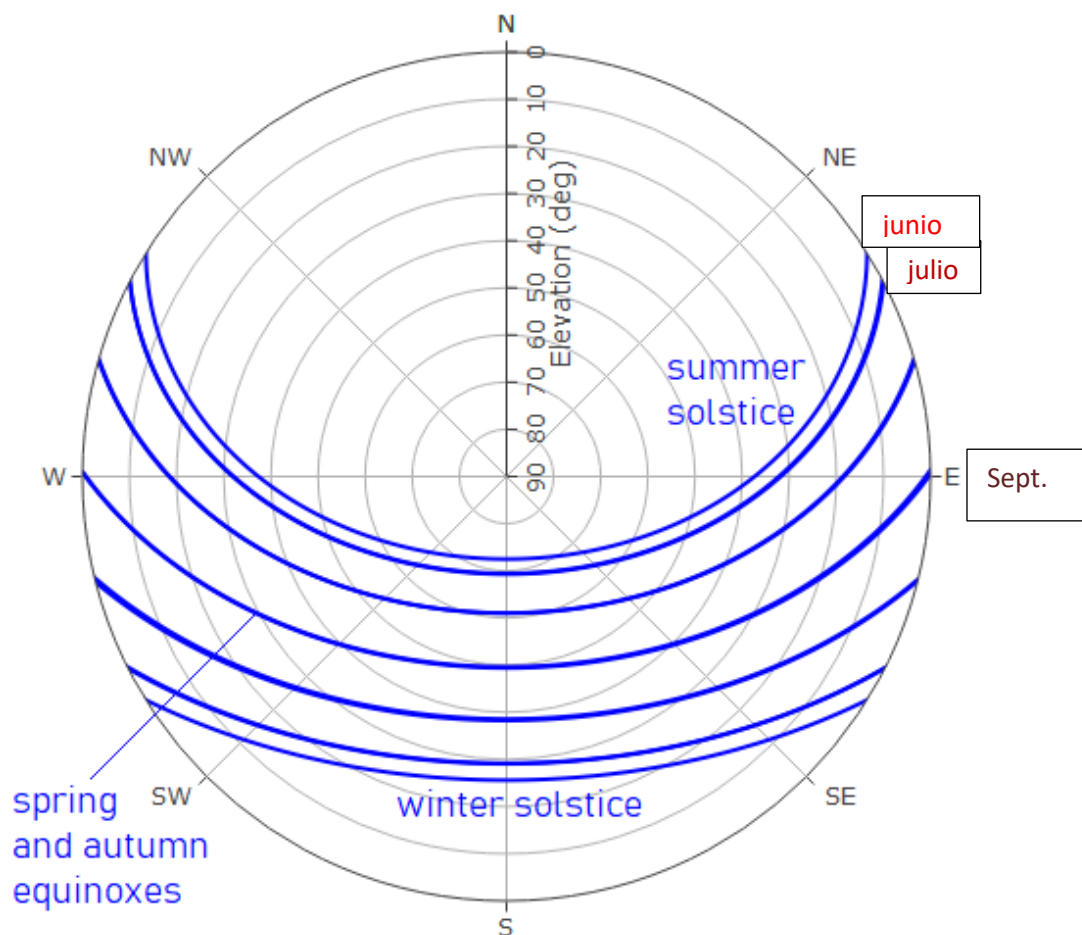


Ilustración 7 Ilustración. Diferencia de los ángulos de salida y puesta de Sol en solsticios y equinoccios  
<https://www.overfitting.net/2022/03/localizacion-del-sol-por-dia-y-hora-con.html>

## 2.6 Conocimientos astronómicos

Sabemos que personas específicas de la cultura celta poseían conocimientos astronómicos avanzados. Pensaban el movimiento de los astros en trayectorias circulares que transcurrían en ciclos soli-lunares que marcaban el tiempo terrestre y otro tiempo cósmico, de las estrellas, más relacionado con los dioses y seres divinos (TORRES-MARTÍNEZ,2023:161-173).

El transcurso del año tenía, además, un carácter ritual y se componía de dos grandes estaciones o períodos -uno sombrío y otro luminoso- y trece meses lunares o lunaciones, divididas en dos quincenas, la oscura desfavorable – en menguante- y la luminosa favorable – en creciente-. No contaban por días sino por noches, así que el pleno día era el amanecer. El tiempo principal del mes se celebraba en el plenilunio- tres noches- como cita Estrabón. Además, añadían al año un período de no tiempo al comienzo del año en el mes de *Samain* o *Samonios* (noviembre), tiempo de acceso al Más Allá (TORRES MARTÍNEZ,2023:166).

El calendario era sobre todo religioso, ritual, antes que ambiental agrario. Sus principales festividades anuales, solsticios y equinoccios eran fechas muy importantes en el transcurso del movimiento anual del sol, ciclo de las fiestas principales o cardinales. Estas cuatro fiestas fundamentales en su año las calculaban en función de la salida helíaca de cuatro estrellas: Antares, Capella, Aldebarán y Sirio, entre el -1000 al -500 a.e. (CERNUTTI, 2008:28-35).

A partir de estas se situaban las celebraciones de los rituales concretos dedicados a cada divinidad, en el momento y lugar adecuado, definido por los especialistas religiosos o casta sacerdotal, los druidas.

La concepción cosmológica céltica es el fundamento de una creencia espiritual y de unas prácticas rituales. En la Antigüedad clásica la escuela Alejandrina presenta a los druidas como intelectuales sin escritura, con sentido de la justicia y creadores de un mundo ordenado (ALDHOUSE-GREEN, 2010:28), en la actualidad, como intelectuales encargados de la lengua, la religión, la cultura y encarnación social del saber del mundo al que pertenecían (GARCÍA QUINTELA & PLANCHAIS-LAGATU, 2009).

En la gran obra, *Los druidas*, de GUYONVARC'H y LEROUX (2009) presentan la acción de los druidas: *“como gestores de la cosmovisión céltica en su conjunto, deteniéndose en las técnicas rituales y mágicas, en las concepciones del espacio y de tiempo y en los elementos metafísicos y de reflexión escatológica que conlleva el saber druídico, que es también un saber sobre el más allá”* (GARCÍA QUINTELA & PLANCHAIS-LAGATU, Prólogo, 2009)

Conocer y dominar los ciclos soli-lunares implica un saber astronómico que conlleva un período de observación y aprendizaje de casi 19 años solares (o 235 meses lunares), este período conocido ya en la antigua Babilonia pasó a Grecia con el nombre de Ciclo de Metón, se usa para ajustar los ciclos de Sol y Luna con fines calendáricos.

César afirmaba que los druidas galos tenían 19 años de preparación necesaria (GARCÍA QUINTELA, 2017), y que: *“especulan sobre las estrellas y su movimiento, el mundo y el tamaño de la tierra, la naturaleza de las cosas, la fuerza y el poder de los dioses inmortales, y transmiten ese conocimiento a los jóvenes* (Caes, B.G., VI, 14,3-6 (partim))

En Coligny, Lyon, 1897, se encontró un calendario fundido en bronce del siglo II y escrito en lengua gala que ajusta los ciclos del sol y la luna (GARCÍA QUINTELA, 2023:178)

También se promulgó el Calendario Celta como fuente para el estudio de la cultura céltica (TORRES-MARTÍNEZ, & MEJUTO GONZÁLEZ, 2010)

No podemos conocer los conocimientos de los celtas por su escritura, sólo podemos acercarnos a él a través de sus representaciones.

## 2.7 La cabeza como sede del espíritu

Además del tema iconográfico de la representación del mundo astral necesitamos abordar otra cuestión esencial de la religiosidad celta, los símbolos mencionados en muchas ocasiones se encuentran en objetos, cascos o tocados, que podrían haberse utilizado en la cabeza de forma ceremonial.

Existen representaciones, imágenes de sombreros, gorros o tocados similares a los reales aparecidos en Europa con iconografía astral, asociados por un lado al poder real, como hachas y lanzas, y por otro a ruedas posiblemente anuales. Los gorros aparecen representados en figuraciones como el Carro de Oedenbour (Hungría), datado en la primera Edad del Hierro, 700-

600 a.e. figurado sobre una urna funeraria (BRIARD, 1987), o el grabado de Kivik, Upsala (Suecia) (ilustración 8).

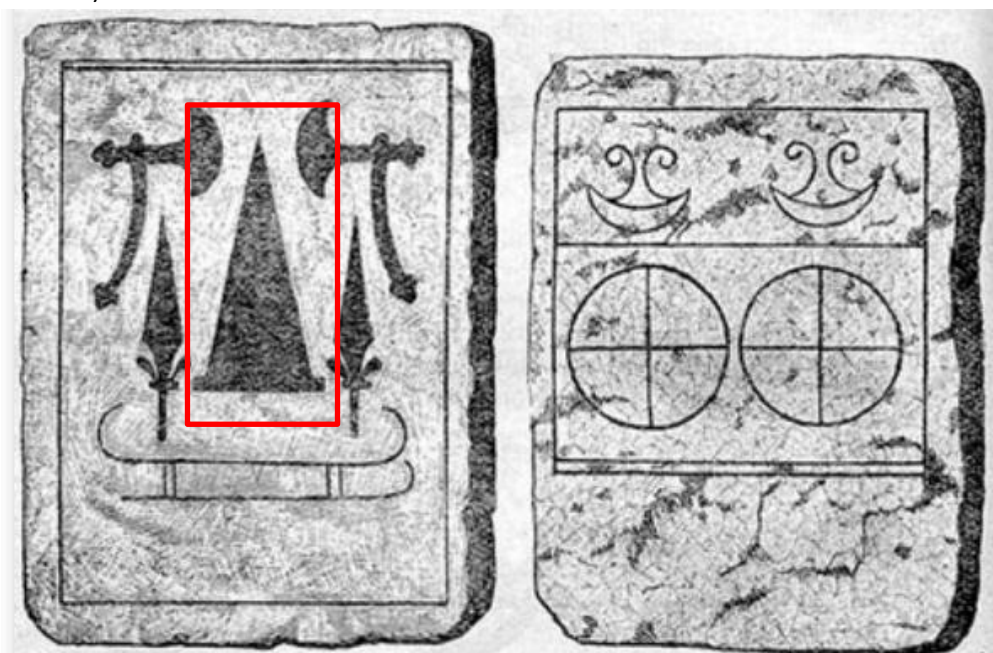


Ilustración 8: Grabados de Kivik, Upsala (Suecia) con esquematización de una tiara asociada a símbolos de poder real, hachas y lanzas (izquierda), a la derecha ruedas.

imagen: [mateturismo.WORDPRESS.COM/2014/09/01/EL-SOMBRERO-ASTRONOMICO-CEREMONIAL-DE-BERLIN/](https://mateturismo.wordpress.com/2014/09/01/el-sombrero-astronomico-ceremonial-de-berlin/)

Ya en el siglo XIV-XI a.e. aparecen estatuillas masculinas con ese tipo de sombreros puntiagudos halladas en Escandinavia y también en Cerdeña (LÓPEZ PADILLA, RISCH, & JANÓS , 2024)



Ilustración 9 Figurillas con sombreros puntiagudos. Exposición MARQ 2024. Foto: MARQ Alicante.

También en Celtiberia aparecen figuras masculinas portando un gorro puntiagudo mientras hacer un sacrificio ritual (ALFAYÉ, 2009) (ilustración 10). Sabemos que en el ámbito hispano los especialistas religiosos célticos iban vestidos con manto y un gorro picudo, esta representación aparece sobre un resto cerámico en Numancia (ALFAYÉ, 2023).

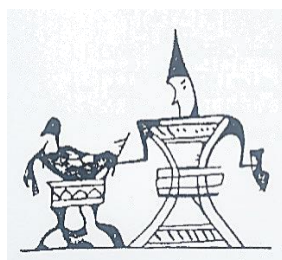


Ilustración 10 REPRESENTACIÓN DE FIGURA MASCULINA CON GORRO PICUDO EN EL TRANSURSO DE UN RITUAL. FOTO: ALFAYÉ (2009)

En el mundo hispano-celta aparece una identificación de la cabeza humana como sede del espíritu, o esencia vital del ser. Significativa es la pieza de una necrópolis de Soria (Numancia) donde aparecen cabezas humanas alternadas con bandas de aves psicopompas en un friso, cada una en el interior de un cubículo alado, interpretado como una representación del tránsito de los espíritus al más allá (SOPEÑA GENZOR, 2004:76).

Esta importancia de la cabeza se debe a que se consideraba como sede del espíritu que puede sobrevivir a la muerte y alcanzar la eternidad mediante un ascenso hacia los cielos estrellados, donde se producen los movimientos cíclicos y eternos de los astros que, como el Sol, producen calor y vida sobre la Tierra.

### La Ideología trifuncional de Dumézil y la tradición religiosa indoeuropea

La cabeza es un motivo presente en toda Europa. Representa un nexo entre dos mundos. Esta ideología obedece a una concepción trifuncional también en lo sagrado. El especial simbolismo: Cielo - Tierra - Hombre trascendente. El concepto tiene un gran alcance. (SOPEÑA GENZOR, 2011)

- Lo alto del cielo se concibe como el cosmos de donde provienen las emanaciones de los astros, las potencias procuradoras de calor, luz, y agua generadora de vida.
- La Tierra es el plano donde se reciben y asientan todas las emanaciones, pero sus condiciones cambian regularmente.
- El ser humano, *“el hombre, se convierte en el medio, el puente que va del uno al otro”* (GUÉNON, 2003:31) que camina entre el mundo humano y los mundos invisibles. Si éste alcanza a ser un hombre trascendente, capaz de intermediar entre los influjos de arriba y los cambios de abajo en la Tierra, se convertirá en hijo del Cielo y de la Tierra; deberá propiciar el orden celeste, para ello debe tener unos conocimientos precisos de importancia para la comunidad agrícola asentada sobre las constelaciones de estrellas que aparecen y desaparecen anunciando los cambios estacionales, como las Pléyades, que eran bien conocidas.

*“como las Pléyades, que en su aparecer y desaparecer estacional indican los momentos adecuados para asegurarse las cosechas anuales, sustento de las poblaciones”* (PÉREZ JIMÉNEZ, 2011).<sup>15</sup>

La gestión del calendario anual se convertía en esencial e imperativa. Un calendario únicamente lunar termina por desfazarse respecto al ciclo de las estaciones, algo fundamental para las sociedades agrícolas. La élite intelectual se demostraría siendo especialista en fenómenos celestes y manifestaciones atmosféricas que representaban un mensaje desde las fuerzas sobrenaturales hacia el mundo humano sobre la tierra.

*“Las fechas de inicio de estación, son el indicio más fiable para identificar un modelo celta de conocimiento”* (GARCÍA QUINTELA, 2023).<sup>16</sup>

---

<sup>15</sup> Existen evidencias de este modelo de conocimiento aplicado en el disco celeste de Nebra relacionado con la salida estacional de las pléyades (MELLER & MICHEL, 2020) (LÓPEZ PADILLA, RISCH, & JANÓŠ, 2024)

<sup>16</sup> En zona celtíbera de la península Ibérica tenemos el observatorio y Santuario de Segeda, del siglo II a.e. relacionado con el lunasticio menor sur. Dos hitos del horizonte, además, marcan desde una piedra angular, el ocaso del solsticio de verano y de los equinoccios. (BURILLO MOZOTA, 2004) (PÉREZ GUTIÉRREZ, LÓPEZ ROMERO, & BURILLO, 2008)



## 2.8 Tocados con iconografía astral

Sombreros de oro de la Edad del Bronce, datan de c.1400 a.e.- 900 a.e., fueron encontrados en enterramientos rituales en Alemania, Austria y Francia que presentan el mismo programa iconográfico astral, repetido también en las piezas de la Península Ibérica que analizaremos más tarde, Axtroki, Leiro y Valtierra.



Ilustración 11 Sombreros de oro europeos de la Edad del Bronce

Foto: <https://historum.com/t/connection-between-mycenaean-crowns-and-gold-druid-hats-from-germany.138765/>

De izquierda a derecha: Avanton (FR), Schifferstadt, Ezelsdorf-buch (Nuremberg) y Berlín (AL)

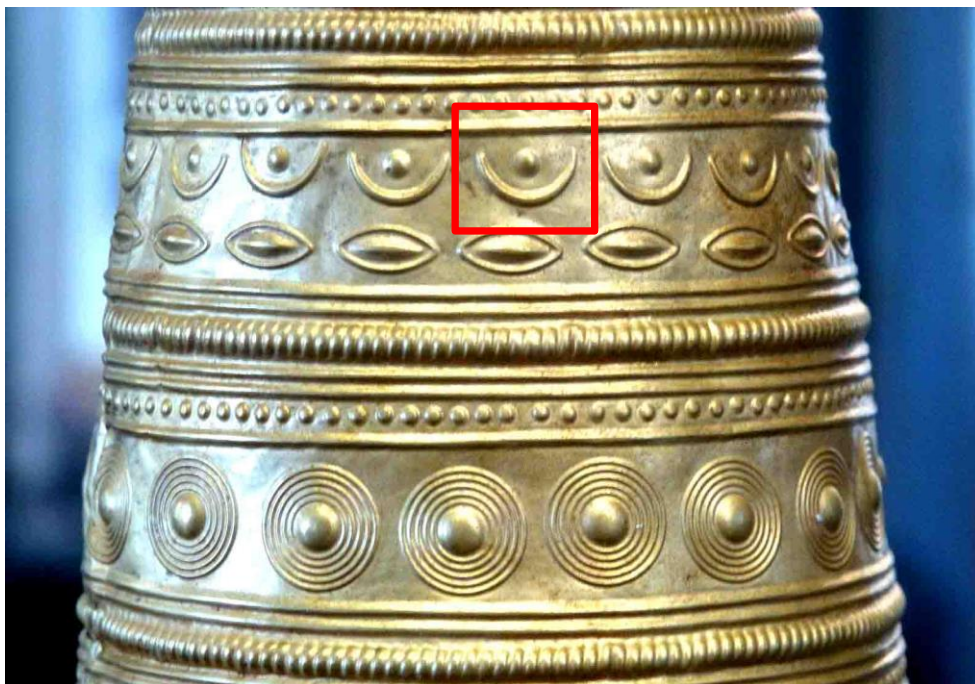


Ilustración 12: Gorro de oro de Berlín. Detalle de posible imagen de la mítica barca solar.

Foto: <https://historum.com/t/connection-between-mycenaean-crowns-and-gold-druid-hats-from-germany.138765/>



Ilustración 13: Gorro de oro de Berlín D, detalle.

Foto: <https://historum.com/t/connection-between-mycenaean-crowns-and-gold-druid-hats-from-germany.138765/>

### La constante simbólica

Los símbolos utilizados reiteradamente desde la prehistoria en Europa occidental han sido objeto de análisis sistemáticos diversos, MARSHACK (1972) propuso que algunas de las notaciones prehistóricas aparentemente aleatorias se deberían interpretar como series estructuradas de números, específicamente cómputos lunares que conforman calendarios. En



los sombreros, cascos, tiaras de oro que parecen destinados a funciones sacras rituales, la disposición y el número de motivos no serían aleatorios (ANDRÉS RUPÉREZ, 2007-2008).

Los cuatro sombreros cónicos de oro pertenecen a la Edad del Bronce tardío y fueron descubiertos en el sur de Alemania y el oeste de Francia durante los siglos XIX y XX. Los investigadores europeos indican su utilización probablemente por miembros de una casta de sacerdotes o sacerdotisas que realizaban ceremonias de tipo astrolátrico, aunque vinculadas al conocimiento astronómico y a cálculos calendáricos:

- MENGHIN, W. (2010) El sombrero de oro de Berlín. Poder, magia y matemáticas en la Edad del Bronce. Ratisbona: Schnell und Steine.
- MENGHIN, W. Y P. SCHAUER, (1983) El cono de oro de Ezelsdorf. Aparato de culto de la Edad del Bronce tardío, Núremberg: Museo Nacional Germanisches.



Ilustración 14 Sombrero de oro de Schifferstadt, Renania-Palatinado (Alemania)

Foto: <https://marqalicante.com/dinastias/>

El sombrero de oro Schifferstadt, (Renania-Palatinado, Alemania) (1400-1300 a.C.) (ilustración 14) es una pieza cónica en lámina de oro, presenta la misma decoración de un estricto canon ornamental geométrico astral; pesa 350 g. y fue enterrada en posición vertical sobre una losa de arcilla con tres hachas de bronce apoyadas sobre ella (LÓPEZ PADILLA, RISCH, & JANÓS, 2024) El lugar de enterramiento del sombrero de Schifferstadt tenía un significado astronómico.



La ubicación de Schifferstadt parece un lugar de observación astronómica y calendárica natural, similar a varios recintos circulares prehistóricos, pero donde el horizonte montañoso natural del Odenwald y el bosque del Palatinado sustituye el horizonte artificial de los recintos citados.

Otro hallazgo se descubrió en el centro de Alemania, el disco celeste de NERBRA, anterior a los sombreros de oro entre dos y seis siglos y manufacturado en bronce y oro, también se ha interpretado como una herramienta astronómica y calendárica. Desde el lugar de enterramiento del disco, el Sol se pone en la montaña más alta de la cordillera del *Harz*, el Brocken, en el solsticio de verano. Pero la descontextualización de las piezas arqueológicas hace que ya no digan nada, si se desorientan o se desplazan de su lugar de origen, se desconectan de su lenguaje y ya no se entienden sus códigos, dejan de “hablar” su lenguaje. Un lenguaje que como todos está compuesto de varios signos, articulados entre ellos, y un código. Los signos hacen referencia a la luna, el sol y las estrellas, y el código lo componen unas medidas clave para ser aplicadas según un método.



Ilustración 15 Disco celeste de NEBRA. Fuente: [ancient.eu](http://ancient.eu) / [dw.com](http://dw.com) / [unesco.org](http://unesco.org) / [observatorio.info](http://observatorio.info)  
Imágenes: Reiner Zenz / [ancient.eu](http://ancient.eu)

### **El lenguaje arqueoastronómico del disco celeste de Nebra (MELLER & MICHEL, 2020)**

En el disco de Nebra los signos representados son: Luna, 25 estrellas individuales, un grupo de 7 estrellas y Sol, probablemente. Además, hay 2 bandas laterales (una está perdida) y un semicírculo. Lo que más llama la atención del disco es que hay una agrupación de siete estrellas.

### **Los signos y el código inscritos sobre el disco de Nebra: las Pléyades.**

Durante milenios los humanos han recorrido el planeta y se orientaban de noche por ciertas estrellas. La aparición de algunas de ellas sobre el horizonte, después de un período largo de invisibilidad, servía de calendario fiable, marcaba el final de época de lluvias o la conveniencia de la marcha anual de los campamentos de invierno.

El sol, marcador del ritmo vital terrestre aparece cada día en una sucesión de puntos sobre el horizonte, por ello se empezó a utilizar el grupo de las siete estrellas desde la revolución del Neolítico, cuando los humanos se hicieron sedentarios, para ayudar a fijar en el horizonte los puntos por donde sale y se pone el sol en determinadas épocas anuales.

En la naturaleza, de noche, no se pueden marcar con precisión los puntos cardinales hacia los que dirigirse, sólo queda pues, la orientación gracias a las estrellas más fácilmente identificables y que ocupen posiciones relevantes. Cualquier persona que no sepa nada de astronomía que mire por primera vez el cielo nocturno, se fija en un pequeño grupo de estrellas fácilmente identificable: las Pléyades. Estas aparecen como fundamento astronómico en varios lugares del planeta y en distintas culturas.

Cuando se identificaron en el disco de Nebra y se reinterpretaron en relación con los otros elementos y en su lugar de origen, el disco recuperó su voz y comenzó a hablar. Hubo que hacer mediciones exactas de las longitudes de los arcos de oro de los bordes para darse cuenta de que marcan los puntos de orto y ocaso del sol en los solsticios sobre la curva del horizonte. Además, hay una estrella que pertenece a la constelación de Capricornio señalizada junto al extremo superior del arco derecho, el punto más bajo que alcanza el sol en su aparente movimiento anual.

Los arcos de oro del disco datan las estaciones, pero lo más sorprendente es la representación precisa de la luna con el aspecto que siempre alcanza en el tercer día de su ciclo. Es un icono práctico, una instrucción visual que la pone en relación con la constelación de las Pléyades, ninguna otra constelación, sólo las Pléyades. ¿Por qué?

Cuando se buscó en otras tradiciones antiguas se encontró que ambas, Luna y Pléyades, se encontraban en el cielo en la época del Bronce antiguo en unas fechas determinadas. En Alemania central, las Pléyades eran visibles por última vez en el cielo del atardecer sobre el 10 de marzo junto a una fina luna creciente; pero algunos años no se veía así, sino más gruesa. Cada tres años se producía este fenómeno. Sin embargo, en otoño, alrededor del 17 de octubre, se las veía ponerse junto a la luna llena o casi llena.

El disco de NEBRA marca el cuarto creciente de marzo y la luna llena de octubre, las fechas más importantes, comienzo y final del año agrícola en la edad del Bronce.

Encontramos la descripción exacta de este evento astronómico en varios textos antiguos: en el MUL.APÍ, compendio de textos babilonios en escritura cuneiforme (siglos VII-III a.e.) indica que debe prestarse atención a la Luna y a las Pléyades (llamadas *Mul-Mul*), el primer mes del año, el mes de la primavera (*Nissanu*):

- Si aparecen en conjunción, el año es normal, no se añade ningún día. El comienzo estacional de la primavera no se retrasa.
- Si la conjunción no se produce hasta el tercer día lunar, el cambio estacional de la primavera se retrasará, por ello, para ajustar el calendario con el comienzo de la estación, se debe añadir un mes intercalar (período de once días) antes del inicio del mes que da comienzo a la primavera (*Nissanu*).

Esta operación se hacía para ajustar los ciclos de la luna con los del sol (ciclo de Metón).

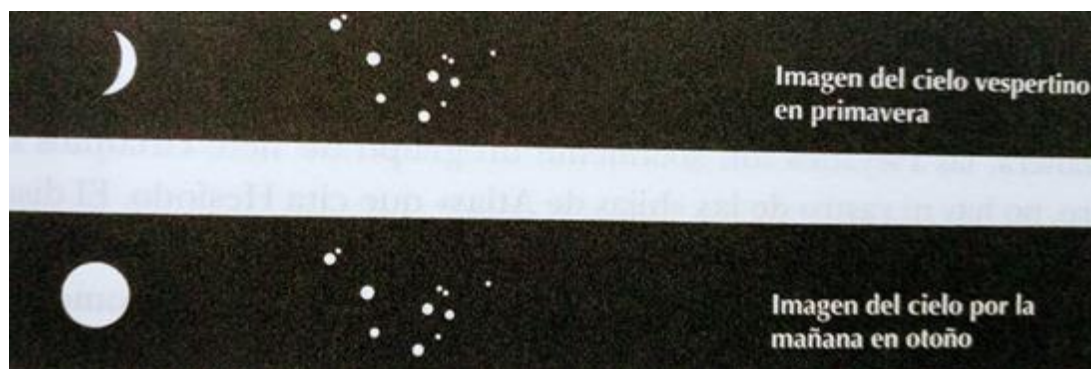


Ilustración 16 : Arriba, aspecto de la Luna el tercer día de su ciclo en el atardecer del equinoccio de primavera. El mismo aspecto que presenta en el Disco Celeste de NEBRA.

Abajo, aspecto de la luna, casi llena, el amanecer del equinoccio de otoño en la edad del Bronce.

También existe una cita de Homero en *los Trabajos y los días* (700 a.e.) que recalca la relación de las Pléyades con el calendario agrícola en esa época (ver ilustración 16). Por lo tanto, su reaparición y desaparición anual al comienzo del equinoccio siempre se han tomado como marcador celeste de anuncio de vida y momento de siembra.

La luz, el calor y la humedad son fuentes de la vida. Sin sol no hay supervivencia. El vínculo de la humanidad con él es muy profundo; en todas las culturas alrededor del planeta se revelan yacimientos antiguos en los que hay evidencias de veneración al sol, a la luna, y a las estrellas que giran en torno a un punto de la bóveda celeste conectado a la tierra por un eje o árbol que los soporta y mantiene así la vida. La importancia del eje terrestre aparece en la historia de nuestros ancestros codificada a través de la simbología. En muchas mitologías aparece representado el "*axis mundi*" o eje del universo, como el "árbol de la vida", la fuente de la vida y también del conocimiento, columna vertebral sobre la que giran los cielos, simboliza el eje de rotación de la Tierra. Lo encontramos como mito universal (aparece en varias culturas de forma similar). La cúpula del cielo sujeta a la Tierra, para mantener el equilibrio ordenado (cosmos) del universo. A su alrededor gira el Sol, origen del día y la noche (eje de rotación de la Tierra), y las constelaciones. La sucesión de las estaciones y los signos del zodiaco (eje de traslación). En muchas mitologías dicha columna (o árbol) está guardado por un dragón o serpiente. Para los mesopotámicos, *Ningizzida*, serpiente macho con cabeza de dragón cornudo (que llamaban "Señor del árbol de la vida") acompañaba a *Dumuzi* custodiando "las puertas del cielo", de donde manan las aguas y tormentas.

Los sombreros de oro, en sus inicios, recibieron la denominación genérica funcional de "conos" y se les presupuso un simbolismo de "*axis mundi*" que BRIARD (1987:70) no compartía. Actualmente la arqueoastronomía ha revolucionado la visión simplista que teníamos de la edad del Bronce en Europa y sus "primitivas" sociedades.

Al sombrero de Berlín se le ha dado una lectura astronómica, la hipótesis de MENGHINS (1983). Las 19 franjas y la decoración con círculos y lúnulas parecen ser también representaciones del Ciclo de Metón. La forma de concordar los ciclos lunares y solares la estableció históricamente el griego en el 432 a.e, dio a conocer que 19 años solares correspondían a 235 meses lunares, sin embargo, de ser cierta la hipótesis de MENGHINS, al menos el sombrero de Berlín y los pueblos celtas que lo manufacturaron habrían desarrollado estos conocimientos 500 años antes que los griegos.



## Berlin Golden hat Calendar: Measuring time in...

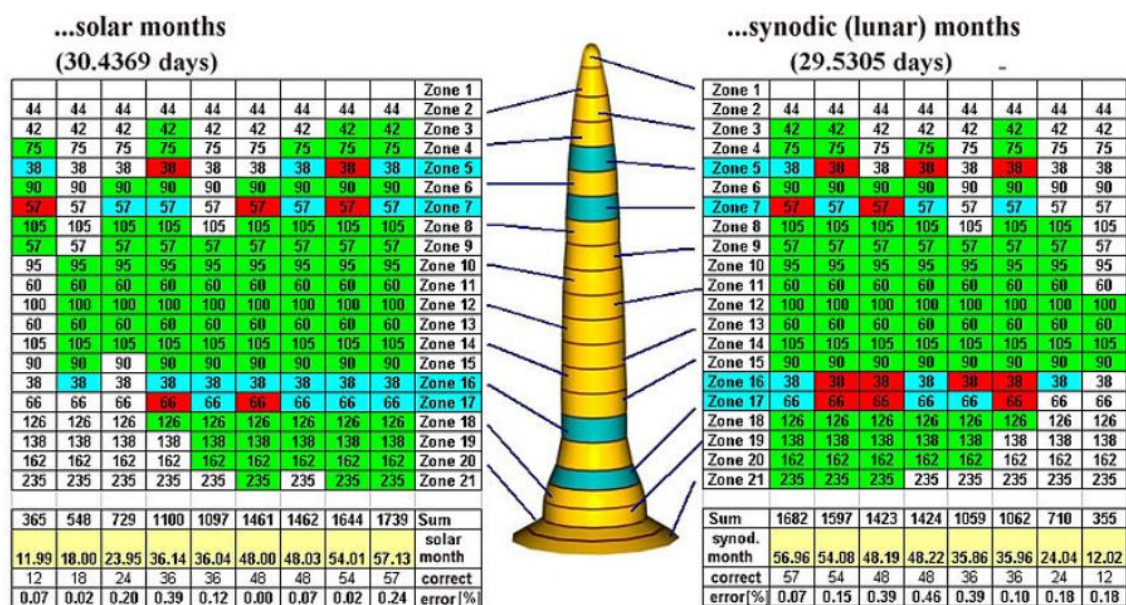


Ilustración 17: Códigos calendáricos complejos encontrados en el sombrero de Berlín, hipótesis de MENGHINS (1983), permite contar hasta 57 meses lunares y 57 meses solares. Foto: dominio público en Wikimedia Commons



Ilustración 18: Gorros dorados de Alemania y Francia.

Foto: <https://historum.com/t/connection-between-mycenaean-crowns-and-gold-druid-hats-from-germany.138765/>

Detalle de los símbolos ya decodificados como solar y Lunar que conforman un sistema de cómputo complejo. Hipótesis de MENGHINS (1983).





Ilustración 19 Sobrero de Avanton (Fr).

Foto: <https://historum.com/t/connection-between-mycenaean-crowns-and-gold-druid-hats-from-germany.138765/>

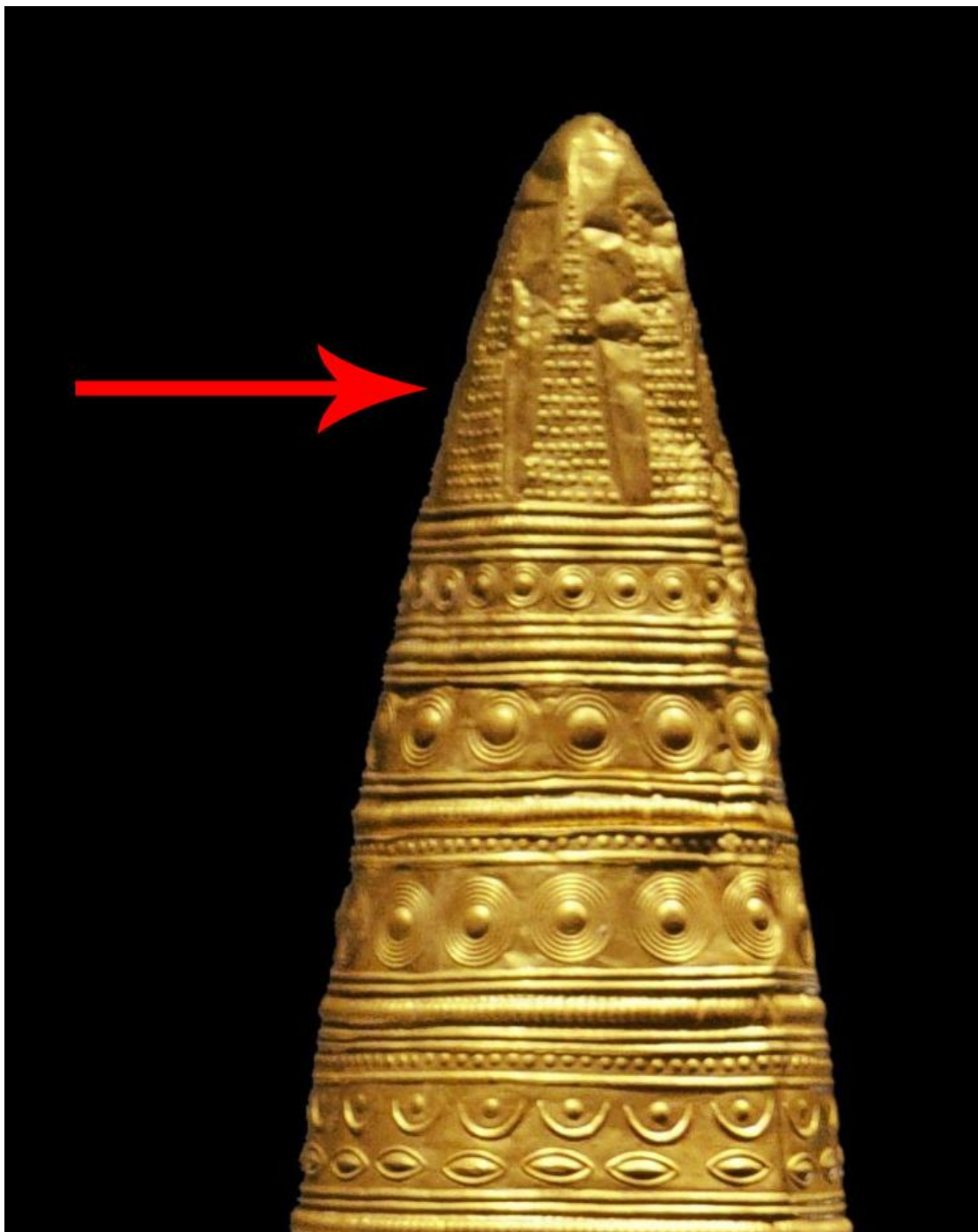


ilustración 20 detalle superior del sombrero de oro.

Foto: <https://historum.com/t/connection-between-mycenaean-crowns-and-gold-druid-hats-from-germany.138765/>



## Paralelos iconográficos

### Las diademas micénicas

Hay hipótesis sobre ciertos artefactos del norte y oeste de Europa que plantean un origen micénico. La iconografía es coincidente (GIL & HERNÁNDEZ, 2001).

La cuestión de hallazgos micénicos en Italia abrió nuevas vías de investigación sobre las relaciones entre el mar Egeo y el Mediterráneo en el segundo milenio a.e. Esto hace replantearse las interrelaciones mediterráneas en la Edad del Bronce.

La presencia de cerámica micénica en el Véneto y en Ancona, descubiertos en 1982, plantearon una utilización, por parte del comercio micénico, de la vía adriática septentrional, tan vinculada a la Ruta del ámbar hacia el Norte de Europa (AUBET SEMMLER, 1984).



Ilustración 21 Diadema o Tiara micénica, datada c. 1600 – c. 1500 a.e.

Foto: <https://historum.com/t/connection-between-mycenaean-crowns-and-gold-druid-hats-from-germany.138765/>



Ilustración 22: Detalle de diadema micénica.

Foto: <https://historum.com/t/connection-between-mycenaean-crowns-and-gold-druid-hats-from-germany.138765/>



Ilustración 23: diadema micénica.

Foto: <https://historum.com/t/connection-between-mycenaean-crowns-and-gold-druid-hats-from-germany.138765/>





**Contact:**

Ernst Pernicka  
 ernst.pernicka@am.tu-freiberg.de  
 Martin Radtke  
 martin.radtke@bam.de

Ilustración 24: Mapa de interrelaciones mediterráneas en la Edad del Bronce (PERNICKA, RADTKE, RIESEMEIER, & WUNDERLICH, 2003).

## Paralelos iconográficos Ibéricos

### La tiara de la Torraza de Valtierra (Navarra)

El Servicio de Investigaciones Arqueológicas de la Institución Príncipe de Viana, de la Diputación Foral de Navarra, llevó a cabo una prospección arqueológica de una nueva necrópolis de la Edad del Hierro en Valtierra, con la excavación de un pequeño sector que presentó un núcleo de ocupación que constituye el poblado inicial de la Valtierra actual. Se trata de la primera necrópolis de la Edad del Hierro, del siglo V a.e (400-450 a.e.) situada al norte del Ebro en el sector navarro. Los descubridores de dicha necrópolis hacen constar expresamente en el informe el hecho destacable de que todos los sujetos presentes en las urnas de incineración eran de sexo femenino:

*“Todas las sepulturas excavadas pertenecen sin excepción a mujeres. Ello limita bastante los ajuares, pues aparte de la falta de armas, las incineraciones de Valtierra son muy pobres... La concentración en un determinado sector de **una necrópolis de sepulturas exclusivamente femeninas** es un dato de interés que convendrá retener para futuras investigaciones”* (MALUQUER DE MOTES, 1958: 268)

*“el lugar exacto de la necrópolis de la Edad del Hierro ocupa la llamada partida de la Torraza, que constituye una empinada ladera **orientada a poniente** y que arranca de las mismas casas del pueblo, en la **orilla izquierda del Ebro** y a poco más de 2 kilómetros de su curso actual. Dicha ladera se halla separada de las actuales viviendas por un sector de cuevas artificiales utilizadas como pajares”* (MALUQUER DE MOTES, 1958: 245)

La pieza más importante de la Necrópolis de la Torraza de Valtierra es una Diadema metálica de bronce que se halló en la sepultura número 7.

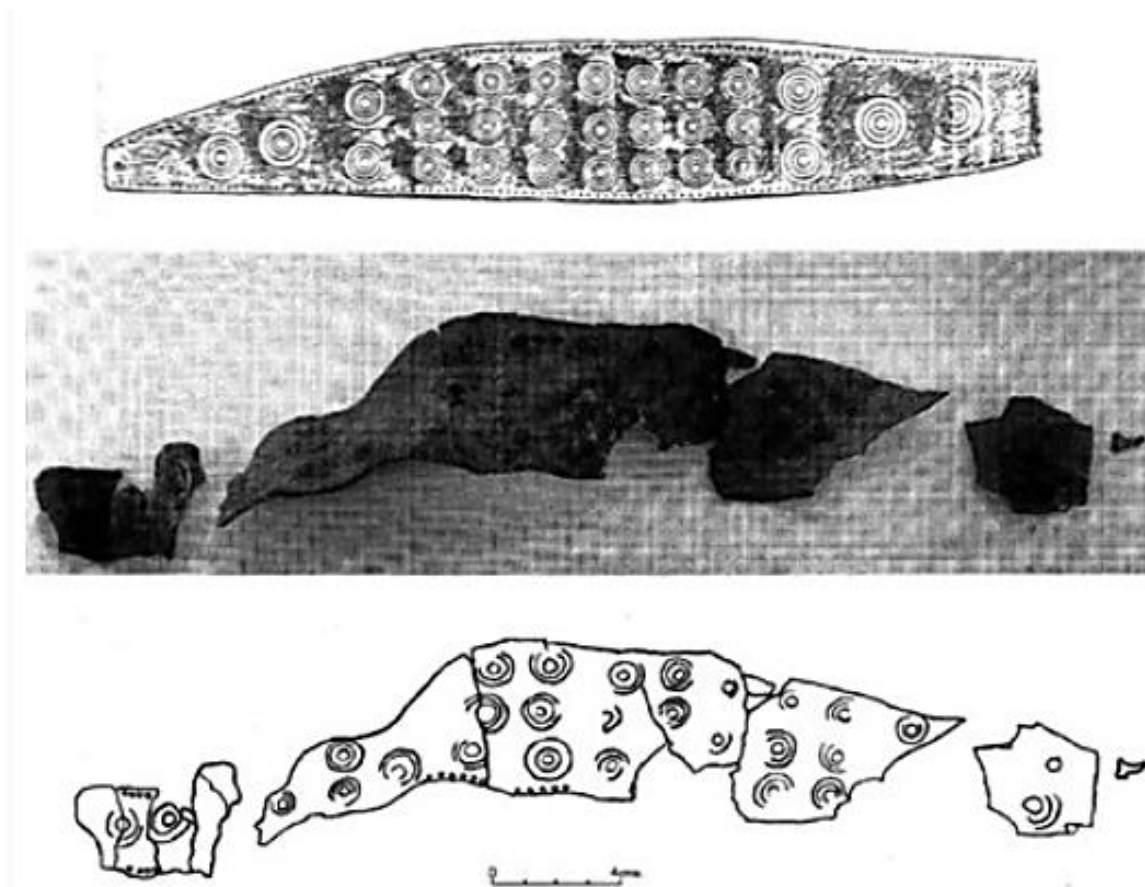


Ilustración 25: Diadema de la necrópolis de Torraza, Valtierra. Sepultura 7.

Foto: [arqueologianavarra.blogspot.com/2012/01/necropolis-de-la-torraza-valtierra.html](http://arqueologianavarra.blogspot.com/2012/01/necropolis-de-la-torraza-valtierra.html)

Con unas medidas de 36x6 cm (MALUQUER DE MOTES, 1958: 261), presenta 29 símbolos agrupados, formados por discos concéntricos de triple anillo. similares a los del Casco de Leiro, los Casquetes de Axtroki y los gorros de Oro de Alemania y de Francia. Los motivos, por numeración, podrían asociarse al periodo sinódico de la Luna y sus fases, ya que coincide con el tiempo que tarda en completarse un ciclo lunar de forma visible -de una Luna nueva a la siguiente- es decir, 29'5 días.

*“Es de notar que el dibujo que publicamos no es en rigor una reconstrucción de la pieza, sino casi un calco, es decir, que en el momento de su extracción de la urna (el dibujo lo hicimos en la propia Valtierra) todos los fragmentos unían entre sí, sin que se haya suplido ni un solo centímetro. Hacemos esta advertencia para que no quede duda alguna de este tipo de adorno” (MALUQUER DE MOTES, 1958: 262)*

*“El carácter simbólico de estas decoraciones ha sido puesto de relieve últimamente por E. Cabré” (MALUQUER DE MOTES, 1958: 262)*

- **El Cálculo Sinódico** se aprecia por observación directa de las fases de la Luna, que se completa en 29, 5 días solares.
- **El cálculo sideral**, de 27 días, es astronómico, no se aprecia a simple vista, se calcula tomando como referencia constelaciones de estrellas.



Ilustración 26: Casco de oro de Leiro, Galicia.

Foto: Carlos de Paz

El casco de Leiro fue hallado por J. M.<sup>a</sup> Vicente Somoza, pescador local, en Rianxo, La Coruña (Galicia)<sup>17</sup>, el 7 de abril de 1976, en un terreno del *Corruncho dos Porcos*, un saliente rocoso hacia el mar, cerca de la playa en Leiro y dentro de una vasija cerámica de la que quedan 22 fragmentos de entre 1 y 1.3 cm. De forma semiesférica, tiene 15 cm de alto (incluido el apéndice de 2.3 cm), un diámetro de 19.5 cm. y un peso de 270 grs. Está manufacturado en chapa fina de oro y no presenta ningún refuerzo con otro metal (COMENDADOR REY, 2003:178). Su datación entre los años 1000 a.e.- 800 a.e. se basó en paralelos decorativos (MONTEAGUDO GARCÍA, 1996:41-42 Fig.19).

Está decorado con símbolos, discos y umbos, dispuestos en 6 bandas o hiladas, similares a los de las piezas de Axtroki (BARANDIARAN, Zwei halstattzeitliche Goldschalen aus Axtroki, prov. Guipúzcoa, 1973a); (ALMAGRO GORBEA, 1974) y los de los sombreros de oro de Alemania y Francia (ELUÉRE, 1987). Se conserva en el Museo Arqueológico de La Coruña.

El área en ese territorio presenta una gran concentración de megalitos, de arte rupestre y de necrópolis tumulares, siendo el ULLA es el río con mayor depósito de metal de la península.

---

<sup>17</sup> <sup>17</sup> La información sobre su aparición se encuentra en los ficheros del Museo Arqueológico de Coruña. La noticia fue publicada en el Ideal Gallego (14/04/1976) y el artículo de CARDOZO (1976), en COMENDADOR REY (2003: 178).





Ilustración 27: Casco de oro de Leiro, Galicia.

Foto: <https://historum.com/t/connection-between-mycenaean-crowns-and-gold-druid-hats-from-germany.138765/>



Ilustración 28: Casquete de Axtroki I, detalle iconográfico. Foto: M.A.N.

Los antiguamente llamados “cuencos de Axtroki” fueron hallados de forma accidental, sin contexto arqueológico, por Vitoriano Zubia y Luis Mari Ullibarri, en un terreno de Teodoro Martínez Ansorena, al lado de las Peñas de Axtroki, barrio de Bolívar, en el pueblo de Eskoriatza (Gipuzkoa). Después de un derrumbe de tierras al lado de las Peñas, el 17 de agosto de 1972 sobre las 17:00-17:30 se encontraban dichos vecinos haciendo labores de *auzolan*<sup>18</sup>. En el intento de recomponer los terrenos apareció, *“a unos 20 metros de las peñas, arriba, una zona de tierra suelta y en ella un pequeño agujero en el que estaban guardadas cuidadosamente, a poca profundidad, dos piezas en forma de cuencos, uno dentro de otro, de metal muy fino, oscuro como el chocolate”*<sup>19</sup>. Vitoriano cogió uno entre sus manos y el otro Luis Mari lo apartó con la azada al camino, sufriendo una fractura. Este hecho causó una deformidad que dificultó la catalogación funcional de los objetos; primero fueron catalogados como “cuencos” datados en el siglo VII a.e., edad del Bronce final, su cronología ha generado controversia.

### Estado de la cuestión

Sobre los “cuencos” áureos de Axtroki se han escrito diversos trabajos desde 1973. Los primeros incidieron en el análisis metalográfico, la búsqueda de paralelos iconográficos para su datación, el análisis técnico y cultural...resultando difícil concluir su funcionalidad, porque la atención estaba centrada en la tipología y la cronología, la identificación de su lugar de origen, la difusión o el análisis del material.

<sup>18</sup> Se denomina así en euskera al “trabajo vecinal”, intracomunitario o en beneficio del pueblo.

<sup>19</sup> Testimonio de Begoña Zubía, testigo ocular. Consta en la grabación de Aranzadi del 23 de noviembre 2022, minuto 25’50” y sig.

Antes de ser restaurados, fueron estudiados detenidamente tanto por BARANDIARAN (1973) como por ALMAGRO-GORBEA (1974), ambos los vinculan a un ámbito cultural centroeuropeo, datable en un momento avanzado del período Hallstatt B.

En la zona de su aparición se hicieron varias catas arqueológicas en distintas campañas esperando encontrar algún material más o restos de algún poblamiento (SAGREDO GARDE, 2014; 2015). Esta posibilidad se abandonó en 2015.

- **BARANDIARAN, I. (1973a)** << Zwei halstattzeitliche Goldschalen aus Axtroki; Prov. Guipúzcoa >> pp.109-120, *Madrider Mitteilungen*, 14; Heidelberg 1973.  
<< Los cuencos de Axtroki (Bolívar-Eskoriatza, Guipúzcoa)>> pp.173-209. *Noticiario Arqueológico Hispánico. Prehistoria*, II. Madrid, **1973b**.  
<< Guipúzcoa en la Protohistoria, Bronce final 850 a.e >>  
<< Análisis metalográfico de los cuencos de Axtroki (Guipúzcoa)>> *Actas del XIII C.A.N.*; Zaragoza, 1975.  
<<Un tesoro hallstático en el País Vasco: los cuencos de Axtroki>> *KOBIE*, nº 6; Bilbao, 1975.
- **ALMAGRO GORBEA, M.** << Orfebrería del Bronce final en la Península Ibérica. El tesoro de Abía de la Obispalía, la orfebrería del tipo Villena y los cuencos de Axtroki >> *Trabajos de Prehistoria*, Madrid, vol. 31; pp. 39-100, 1974.

Otros investigadores los vinculan a una cronología más antigua y a unos referentes más cercanos al mundo atlántico: Halstatt B o C, 850 a.e. o incluso a una época anterior:

- V. PINGEL (1992), sitúa las piezas de Axtroki I y II a fines del II milenio.
- W. MENGHIN, P. SCHAUER y S. GERLOFF (1995), los consideran algo más antiguos, de entre finales del Bronce Medio a inicios del Bronce Final 1600 a.e.-1000 a.e.

Lo cual podría explicar la coincidencia del programa iconográfico astral en cuanto a motivos, disposición y conteo con los sombreros de oro europeos de la Edad del Bronce citados anteriormente, que datan del 1400 a.e.- 900 a.e., así como que se trate de una posible continuación de la misma tradición europea, aunque algo más tardía en la Península Ibérica, como una continuidad, pero con una evolución a piezas más reducidas en tamaño y altura.

- **ANDRÉS RUPÉREZ, M.<sup>a</sup> T.** << Semblanza cosmográfica de los “cuencos” de Axtroki >> *VELEIA* nº 24-25, pp.879-894, 2007-2008

Asimismo, subraya su funcionalidad ritual como cubrecabezas, y la posición orientados boca abajo a causa de la protuberancia central exterior (umbo central) y por las figuras esquemáticas que cobran sentido como aves acuáticas sólo en esa posición (ANDRÉS RUPÉREZ, 2007-2008: 881)

El de TERESA ANDRÉS RUPÉREZ se trata, a nuestro entender, de uno de los mejores estudios sobre los casquetes de Axtroki, ya que incluye -además de la descripción rigurosa y el conteo exhaustivo de los motivos por I. Barandiarán- los datos astronómicos sobre las piezas, los números y series que tienen coincidencia con ciclos astrales: el ciclo de eclipses de Triple Saros (54 años) y proximidad a las 30 lunaciones intermedias en el ciclo que cita (REBULLIDA, 2000) medible ya en los 30 ortostatos Sarsen de Stonehenge.

- **ARANZADI** (2023), << AXTROKI, *urreen magia*, la magia del oro>> Eskoriatza. Publicación divulgativa con motivo del 50º aniversario de su descubrimiento. Recopilación de datos y exposición de paralelos europeos.





Ilustración 29: Vistas generales de la pieza Axtroki 1. Museo Arqueológico Nacional. Inv.:C246. Susana Vicente Galende. Foto: Libro AXTROKI. ARANZADI, 10.





Ilustración 30: Vistas generales de la pieza Axtroki 2. Museo Arqueológico Nacional. Inv.:C246. Susana Vicente Galende. Foto: Libro Axtroki. ARANZADI, 10.



## Caracterización

Después de un análisis metalográfico, ambas piezas resultaron estar manufacturadas en oro laminado de origen Carpático, procedente de un mismo lingote.

Su peso es de 244 y 230 grs. respectivamente, y presentan una decoración repujada en su lado convexo. Corresponden al estilo y tecnología de la joyería del Hallstatt B-C (OLAETXEA, PEÑALVER, & VALDÉS, 1990:164)

La composición del material, el tamaño de las piezas de Axtroki I y II, y la forma que se aprecia después de su restauración alejan la hipótesis inicial de que se trate de cuencos, ya que funcionalmente:

- a. No tienen resistencia material, al estar repujados sobre una fina lámina de oro de 5mm de espesor, sin ningún tipo de refuerzo.
- b. Tanto en su forma, tamaño, ligereza e iconografía, muestran paralelos con el casco/bonete de Leiro (la Coruña).
- c. No mantienen la estabilidad, ya que ambos presentan un pequeño ápice en el fondo. No se ha hallado ningún tipo de soporte o trípode auxiliar.  
Con la restauración de la fractura que sufría uno de los “cuencos” y la inversión de su posición, boca abajo, se pudo apreciar la simbología verdadera que presentaban, símbolos astrales combinados con esquematizaciones de aves acuáticas, cisnes. Se concluyó entonces, que la adecuación de posición funcional era boca abajo, y se corrigió su catalogación, pasando a ser considerados “casquetes” de función sacra, esto es, solideos.

Iconográficamente muestran concomitancias formales importantes con otras piezas de Europa central, en concreto tienen paralelos en piezas del valle del Rin y también del Sur de Escandinavia: el Tesoro de Eberswalde (Austria), el cuenco de Ebreichsdorf (Austria) y los “sombreros” o “conos de oro” de Avanton, Poitiers (Francia), Berlín (Alemania), Ezelsdorf, Nuremberg (Alemania) y Schifferstadt (Austria). También muestran paralelos con algunas piezas del Norte de la Península Ibérica, como el casco de Leiro (Galicia) y la Tiara de la Torraza de Valtierra (Navarra).

- d. Los motivos astrales que presentan, su disposición y número, arrojan cifras astronómicamente significativas. Por lo tanto, no parece tratarse de una mera decoración, sino de imágenes semánticas que expresan creencias relacionadas con fenómenos celestes a los que hacen referencia:

**Axtroki II** presenta cifras (34 y 27+7) concordantes a los ciclos de eclipses de Saros (29,5) con el ciclo sideral lunar (REBULLIDA, 2000).

**Axtroki I**, (53) cercano a 54 años del ciclo triple Saros.

- e. La particularidad simbólica de los casquetes de Axtroki: aves acuáticas. Los cisnes son el animal más representado en la religión celta de la Edad del Bronce en Europa, se les atribuye un simbolismo solar: dos cisnes tiran del carro que transporta al sol en su recorrido anual entre las estaciones. Viven en el agua, pero tienen la capacidad de alzar su vuelo hasta los cielos, por ello se consideran

animales psicopompos, transportadores de almas hacia el mundo astral (ANDRÉS RUPÉREZ, 2007-2008; GUÉNON, 2003: 49-55).

f. Los tipos de símbolos que presentan, su disposición y ordenamiento, parecen relacionarlos específicamente con dos tipos de funciones no excluyentes:

. Sacras y escatológicas, por un lado; Cosmológicas, por otro.

A la luz de estos paralelos iconográficos pensamos que se debe estudiar el tema de los casquetes de Axtroki en grupo cerrado dentro del contexto geográfico de aparición y bajo un enfoque topoastronómico. En el transcurso del Coloquio Internacional celebrado en Huesca <sup>20</sup> sobre las *Sacra Saxa*, GARCÍA-QUINTELA (2017) puso la atención en la necesidad de llevar a cabo estudios de *Topoastronomía de las Piedras Sacras en la Edad del Hierro*.

Pese a que los casquetes de Axtroki presentan características de una religión astral y a haber sido hallados en un contexto de enterramiento ritual, no se ha efectuado hasta la fecha un estudio del entorno de su descubrimiento dentro del marco del culto religioso-astronómico de la Edad del Bronce.

---

<sup>20</sup> Celebrado en el Instituto de Estudios Altoaragoneses de Huesca del 25 al 27 de noviembre de 2016 y publicado por M. Almagro-Gorbea y A. Gari Lacruz (2017)

### 3. Axtroki revisado

#### 3.1 Nuevos datos desde Eskoriatza

##### Testimonio de los testigos oculares del hallazgo

Conversación sobre el hallazgo de los casquetes celtas en las peñas de Axtroki, Eskoriatza, (Guipúzcoa)

Lugar de la reunión: MUSEO IBARRAUNDI de Eskoriatza, (GUIP).

Fecha: 23/11/2022

Hora: 18:30

Duración del audio: 1:10:31

Personas y entidades participantes en la conversación:

Las organizadoras:

- SAIOA ALTZUA GALPARSORO, responsable del Ayuntamiento de Eskoriatza y técnico de Medioambiente (Eskoriatzako Udaleko arduraduna)
- MAITE ERRARTE ZURUTUZA, miembro del Departamento de Etnografía de la Sociedad Científica Aranzadi, graduada en historia (Aranzadi Zientzia Elkarteko Etnografia Saileko kidea)
- ESTRELLA NOGUERA ITURRALDE, estudiante del Máster Mundo Antiguo y Patrimonio Arqueológico, Universidad de Zaragoza (Departamento de Ciencias de la Antigüedad); graduada en Filosofía (EHU-UPV) y becaria (2022) en el Departamento de Etnografía de la Sociedad Científica Aranzadi (Aranzadi Zientzia Elkarteko Etnografia Saileko praktikaduna)

Interlocutores:

- AXUN ZUBIA. Hija de VITORIANO ZUBIA (descubridor). Testigo ocular del hallazgo.
- BEGOÑA ZUBIA. Hija de VITORIANO ZUBIA (descubridor). Testigo ocular del hallazgo.
- ROSARIO MARTÍNEZ. Hija de TEODORO MARTÍNEZ (descubridor). Testigo ocular del hallazgo.
- JOSÉ IZURRATEGI. Sobrino de JOXE JOAQUÍN IZURRATEGI (descubridor) y vecino del barrio Bolívar, lugar del hallazgo.
- EUSEBIO VILLAR. Vecino de Eskoriatza, practicante de la etnografía de la localidad.
- JAVIER ERRASTI. Vecino de Eskoriatza, ex alcalde de la localidad.

##### CONTEXTO DEL HALLAZGO:

El 17 de agosto de 1972, los descubridores de los casquetes celtas encontrados en las peñas de Axtroki, situadas en el barrio de Bolibar, Eskoriatza, (GUIPÚZCOA) fueron cuatro: VITORIANO ZUBIA, LUIS MARI ULIBARRI, TEODORO MARTÍNEZ, JOXE JOAKIN IZURRATEGI (este último es el único que permanece vivo a fecha de la reunión, pero no pudo acudir por encontrarse enfermo).

## Transcripción de la conversación

Se suceden los testimonios:

**1:00 José Izurrategi:** *“Se estaban haciendo labores de Auzolan, (trabajos comunales) en el barrio de Bolibar: los vecinos de los caseríos quedaban algunos días para limpiar los caminos, etc. Aquel día (17 de agosto de 1972) se produjo un desprendimiento de tierra entorno a las peñas de Axtroki y la tierra caída se vino encima del camino. Por eso, los vecinos del barrio quedaron para remover la tierra y así despejar la carretera.”*

En ese *auzolan*, encontraron las dos piezas arqueológicas que fueron llevadas al abad del municipio, Cruz Abarrategi, quien las llevó, en una caja de zapatos, a J. Altuna, paleontólogo del laboratorio de Patricio Etxeberria. Altuna aconsejó que los hicieran llegar a Ignacio Barandiaran, Ilustre prehistoriador, quien los recibió -en presencia del entonces joven Fermín Leizaola- estudió, dató y catalogó. Resultaron ser dos casquetes de oro, de una libra de peso en total, de tipología celta, de la Edad del Bronce (BARANDIARAN, 1973a); fueron llevados a restaurar al M.A.N. de Madrid y nunca más los hicieron retornar. José Izurrategi cuenta también que se corrió la voz de la noticia por el pueblo y que, cuando los vecinos advirtieron la importancia del hallazgo, se quejaron de que se hubieran dejado las piezas en manos del párroco y que hubieran sido llevadas a Madrid, sin posterior devolución.

**4:32 Begoña Zubia:** *“Yo estaba allí mismo cuando el aita (su padre, Vitoriano Zubia) y sus compañeros encontraron las dos piezas. Me acuerdo de que era por la tarde, entre las 17.00-17.30. Yo iba con un bocadillo de merienda para el aita, que estaba con sus compañeros de labor, y cuando estaba ya llegando hacia ellos, le oí decir (estando todavía los dos objetos boca abajo, uno dentro de otro, en un pequeño agujero en la tierra): “¡Eh, mirad, mirad! ¡oro, he encontrado!, ¡Venid, venid!”. De los dos objetos fue el más grande el que cogió el aita entre sus manos y el otro lo cogió, con un azadón, Luis Mari Ulibarri, que lo arrojó a una esquina del camino.*

*Este que se había quedado en la esquina del camino lo cogí entre las manos y recuerdo que era tan fino, casi, como papel de fumar, muy frágil, oscuro, de color chocolate. De él, cogí un trocito y era tan fino que se deshizo en mi mano; (otro trocito lo guardé entre las páginas de un libro, en casa. Tiempo después, cuando se difundió la gran importancia del hallazgo, fui a buscarlo en el libro y no lo encontré nunca más, se había perdido -estropeado-).*

Luego Don Tomás, el médico-practicante del pueblo, pasó por ahí, después de estar con Rosario Martínez y su abuelo, él les dijo a los descubridores que acudieran al abad de Bolibar, D. Cruz Abarrategi, quien sabría qué hacer o cómo actuar ante tal descubrimiento, ya que les parecía importante. Las piezas permanecieron unos días en el caserío de Teodoro Martínez (dueño de los terrenos de esa zona), mientras D. Cruz contactaba con Ignazio Barandiaran, pero luego, el abad se los llevó y desde entonces no supimos más de aquellos objetos arqueológicos.

Dijeron que los llevaban a limpiar, a algún laboratorio, pero no supimos más, que el abad contactó con Ignacio Barandiaran, pero poco más. Al principio nos dijeron, a los vecinos del pueblo, que no tenían valor económico, igual era cierto, porque al final tienen más valor patrimonial. Pero dieron algo de dinero por el hallazgo, 35.000 pesetas del gobierno. El abad vino con dinero en mano para repartir entre los descubridores, a



Teodoro Martínez le dieron algo más, porque el terreno donde se produjo el hallazgo era de su suegro: Frantzisko Akizuri, el abuelo de Rosario Martínez.

Encontrar, lo que se dice encontrar, sacarlos de su tierra, tal como estaban, lo hicieron dos: Vitoriano Zubia y Luis Mari Ulibarri; y luego, Teodoro Martínez andaba por allí, en los alrededores; porque Joxe Joakin Iñurrategi también estaba abajo.

En un principio nunca pensamos que eran de oro, tampoco sabíamos qué eran; decíamos de broma que eran de oro. Eran muy, muy oscuros, del color del chocolate.

**20:30 Axun Zubia:** *“Los objetos no fueron encontrados en la tierra que se derrumbó. Después del derrumbe quedó la tierra suelta y quitaron esa tierra. Los objetos aparecieron, ¡en el camino, no!, estaban arriba, Aparecieron hacia el lado de Eraña”.*

**25:14 Joxé Izurrategi:** *“Hacia Erain, el camino de Lete”.*

**25:50 Axun Zubia:** *“Estaban en un agujero pequeño, metidos -los vi antes de que los sacaran- ¡era curioso, eh!, dejados ahí, no, guardados, bien metidos; uno encima del otro, a poca altura, al lado de las peñas (20 mts.) ¡tirando hacia los caseríos, eh! Estaban como guardados con intención. A una profundidad como la altura de los cuencos-casquetes. Cuando aparecieron eran de forma redonda. Después de ver las reproducciones, pensaba que eran más pequeños, del tamaño del cuenco pequeño.”*

**27:20 Javier Errasti:** *“Hacia el Noreste o el Este”. Isabel Guridi, relevante vecina de Eskoriatza, tenía mucha información, que recopiló en manuscritos, sobre todos los acontecimientos del municipio, también del hallazgo, pero parece ser que no se conservan.”*

**27:34 Euxebio Villar:** *“Tirando para Erain, detrás del río, al Este. Después Rodríguez Salis hizo catas. Unos años más tarde Armando Llanos hizo una cata más arriba, en el campo del caserío “Akixu” (esto es, en el campo junto al caserío Akizu del barrio de Eraña, encima de las peñas de Axtroki). No recuerdo el año exacto, pero parece que encontraron unas cerámicas de la Edad del Hierro en un zulo arriba de Axtroki. Llanos volvió una segunda vez, para hacer la segunda campaña arqueológica, pero se enfadó porque en ese lugar habían comenzado a construir una casa (hace ahora 15-17 años) y la tierra había sido movida, desplazada, para hacer un pozo, y el municipio no cayó en la cuenta de hacer una protección arqueológica.”*

**27:59 Rosario Martínez:** *“Yo estaba jugando en la esquina del camino cuando se produjo el hallazgo. El monte que hay detrás de los caseríos es el Kurutzebarri, pero el de delante de Axtroki, El Aitzorrotz, es el de referencia. Mi padre no era consciente de lo que había encontrado, en aquella época no se le dio ninguna importancia y de forma automática fue adonde el abad, porque era quien tenía contactos y manejaba esos asuntos. Mi padre falleció en 1988 y por aquel entonces las discusiones y reivindicaciones para devolver las piezas a Eskoriatza no habían comenzado.”*

Abajo, fotografías de la Peña Sacra de AXTROKI, Eskoriatza (Gipuzkoa) y del lugar del hallazgo (marcado con una flecha roja) de dos casquetes celtas.



Ilustración 31: Peña de Axtroki. Foto: Jokin Salido, 2023. Libro AXTROKI, colección Aranzadi 10.

Vistas desde la peña de Axtroki



Ilustración 32: Axtroki. Foto: Jokin Salido, 2023. Libro AXTROKI, colección Aranzadi 10.



### 3.2 Las peñas Sacras de Axtroki

Las nuevas tendencias metodológicas y de interpretación en Prehistoria y Arqueología expresan la necesidad de revisión de algunos casos desde una aproximación interdisciplinar actual y una Arqueología contextual, no enfocada únicamente en análisis de materiales y datación, sino que valore también el Contexto de Aparición, las condiciones paisajísticas, medioambientales, topográficas y astronómicas relevantes, para poder llegar a una Arqueología Interpretativa más adecuada (HERNANDO GONZALO, 1992: 16).

Hay datos relevantes de tipo topográfico y toponímico a tener en cuenta en este caso para una interpretación exhaustiva de los casquetes y la Peña de Axtroki. Vamos a incidir en las características peculiares de los valles, montañas y ríos circundantes como posibles elementos relacionados con cultos célticos de la Edad del Bronce final.

Topografía. Sobre el paisaje circundante.

1. Se trata de una zona de Itinerario, entre montes, con muy buena visibilidad. En el entorno se encuentran los montes Udaltz y Amboto (una de las residencias temporales cíclicas de la diosa Mari en el ideario mítico vasco)
2. El hallazgo se produjo en la Peña de Axtroki 425 m. (con el corrimiento de tierras desde lo alto) que presenta en lo alto una zona descampada, de amplia extensión.
3. En el término municipal de Eskoriatza se existen importantes restos arqueológicos prehistóricos, como el menhir de Mugarriluze (dentro de la estación megalítica de Elgea-Artía) y varios túmulos en los terrenos circundantes (como el de Asuntzeta)
4. Acuíferos: Dos fuentes-manantiales se encuentran a poca distancia de la Peña de Axtroki, una de agua sulfurosa y otra de agua ferruginosa. Los lugareños todavía mantienen la costumbre de acudir cada año en fechas concretas, en romerías, a las dos fuentes de agua sulfurosa y ferruginosa cercanas a las Peñas de Axtroki. Las mujeres llevan a las nuevas generaciones, a los niños y niñas pequeños a beber unos sorbos y a lavarse la cara y los brazos.
5. Presenta una plataforma plana en la parte superior (SAGREDO GARDE, 2014), peculiaridad que puede estar relacionada con posibles rituales (depósito de material cerámico encontrado; ausencia de armamento).
6. La Peña está rodeada por varios Montes importantes, como el Kurutzabarri 1155m. y el *Aitzorrotz 736m*, situado a menos de un kilómetro, que presenta características defensivas naturales y artificiales.

Toponimia. Hidronimia

1. Eskoriatza se encuentra ubicada en la comarca del alto río Deva, entre el embalse de Ullibarri-Gamboa y las Salinas de Léniz, al Suroeste y la desembocadura del río Deva al NE, en el mar Cantábrico.
2. Se trataba de una zona liminal entre los bardulloi (Gip.) y la frontera natural del río Deva con los caristios.
3. El topónimo *Deivos* en indoeuropeo significa “diosa o divino” (BARANDIARÁN, 1976).
4. La Peña de Axtroki se encuentra delante del barrio llamado LETE.  
“En céltico común, *Letavia* sirve para designar las puertas al Más Allá. Otras formas con él relacionadas habrían sido el irlandés *Letha*, el bosque cisalpino de Litana en el que pereció el ejército romano a manos de los Boyos en el 216 a.C. (Liv. 23.24, 6-11)

o el nombre de la Diosa Gala *Litavis* (GUYONVARCH 1967)” (MARCO SIMÓN, 2017:333).

El historiador Iñaki SAGREDO sostiene la hipótesis de que los casquetes o solideos de Axtroki tuvieron relación con el monte Aitzorrotz, ya que:

*«se encontraron a tan solo un kilómetro de la cima. Creemos que puede haber una conexión ya que los restos encontrados en Aitzorrotz, como la fíbula, son del siglo IV, y los de Axtroki, del VIII a.e. Se ha llegado a creer en la posibilidad de que las Peñas de Axtroki, donde aparecieron los cuencos/bonetes, pudieran tener una conexión de cara a un observador astronómico. Las peñas de Axtroki están metidas en una especie de 'olla' y los propios montes podrían tener una referencia astral, estamos analizándolo y esos cuencos, que son astrales, no olvidemos que tienen relación con los astros, no se dejaron allí por azar, y lo estamos estudiando»<sup>21</sup> (SAGREDO GARDE, 2014).*



Ilustración 33: Mapa topográfico del entorno de Axtroki con detalle excursionista.



Ilustración 34: Monte AITZORROTZ CON NIEBLA.

<sup>21</sup> Entrevista del 24-01-2016 por Joxebi Ramos. Los 'cuencos de Axtroki', «la joya de la corona de Euskal Herria», Diario Vasco.





Ilustración 35: Ermita en la cima del monte Aitzorrotz. <https://www.euskonews.eus/0700zbnk/gaia70001es.html>

¿Por qué se eligió el lugar de las peñas de AXTROKI para un enterramiento ritual?

*“Los ritos vinculados a las peñas sacras se han conservado en áreas rurales, donde había pervivido una mitología popular de origen ancestral asociada a un imaginario y una visión del mundo y de la vida de origen prehistórico” (ALMAGRO-GORBEA, 2022:523).*

El sol fue tomado como divinidad esencial en la antigüedad, los lugares donde se dan alineaciones solares, o se ve algún otro fenómeno astronómico a simple vista, son probablemente los que cualquier investigador de campo debe revisar. La necesidad de una identificación correcta es evidente. Se deben examinar, por tanto, los diferentes tipos de fenómenos solares, siguiendo la forma en que dichas alineaciones pueden materializarse en el espacio. Aunque no siempre es una tarea fácil.

### 3.3 Estudio Topo-Astronómico de Las Peñas de Axtroki

¿Se trata de una ubicación de depósito astronómicamente significativa?

Con el fin de verificar si el lugar de las Peñas de Axtroki tiene alguna conexión astronómica, hemos llevado a cabo un acercamiento topoastronómico del lugar, realizado con el software de simulación: **SUNCALC.ORG** para las coordenadas de las peñas de Axtroki: **Latitud:** 43.011 N. **Longitud:** -25216,14 O. a fecha actual, para averiguar la posición solar, las alineaciones celestes y el alcance o proyección de los rayos del Sol en diversas épocas del año sobre los montes circundantes de referencia con los que parece formar una triangulación: Aitzorrotz y Kurutzebarri. Acceso a las coordenadas de Axtroki: ([www.suncalc.org/#/43.011,-2.5216,14/](http://www.suncalc.org/#/43.011,-2.5216,14/))

Tras distintas pruebas de amaneceres y atardeceres con múltiples fechas sucesivas aleatorias, fechas de cambios estacionales, equinoccios de primavera y otoño, solsticios de verano e invierno, sólo días muy concretos arrojan datos significativos a nivel de fenómenos astronómicos visibles sobre dichos montes. Posteriormente realizamos una corrección arqueoastronómica aproximada de las fechas de esos días hasta la Edad del Bronce final, Edad del Hierro para conocer el cielo que veían en esa época los pobladores de la región.

¿cómo leer las imágenes de los resultados?

El punto rojo central marca la posición de observación (en este caso, la Peña de Axtroki)

La esfera amarilla es el Sol

La línea negra es el alcance del sol

La línea roja la puesta del sol.

### 3.4 Resultados

Resultados de la investigación: En el amanecer del **equinoccio de primavera**, ocurrido el 20 de marzo 2023 a las 7:16, desde las Peñas Sacras de Axtroki, Eskoriatza, Gipuzkoa (donde se hallaron los casquetes celtas de oro) El sol sale exactamente por el ESTE.

NO hay fenómenos astronómicos especiales, alineamientos u otros.

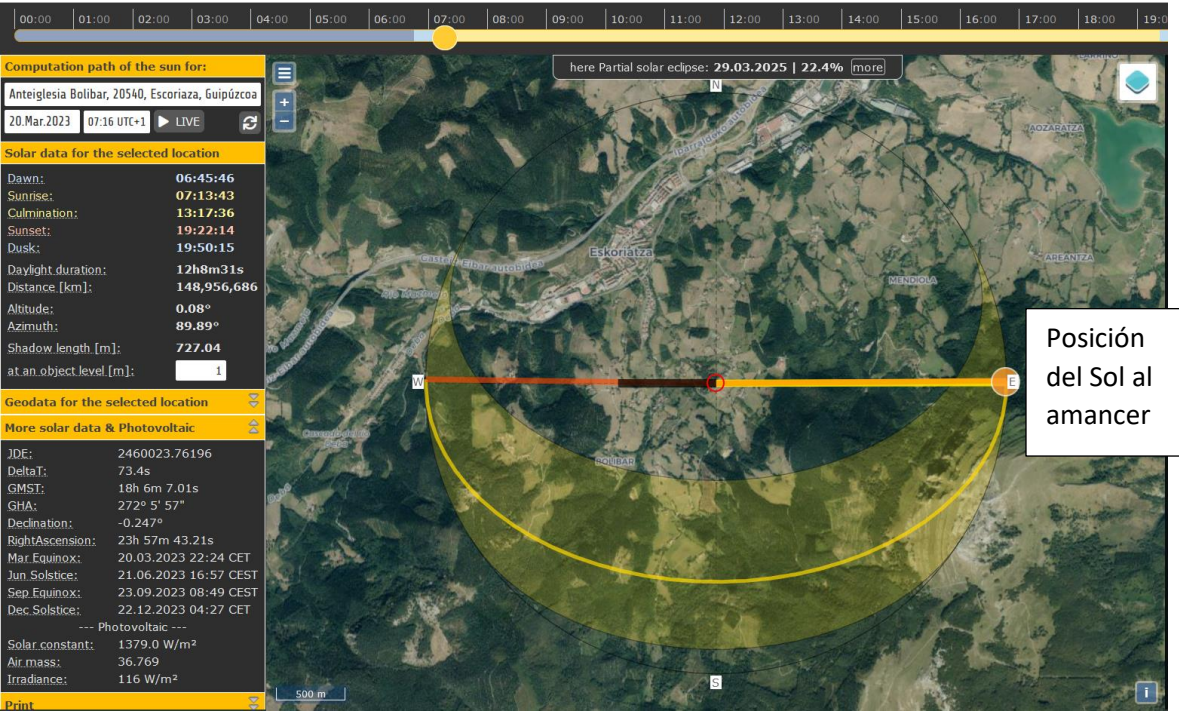


Ilustración 36: Posición del sol en el equinoccio de primavera, 20 marzo 2023.

Tampoco los hay en el atardecer del equinoccio de primavera el 20 marzo 2023 a las 19:07

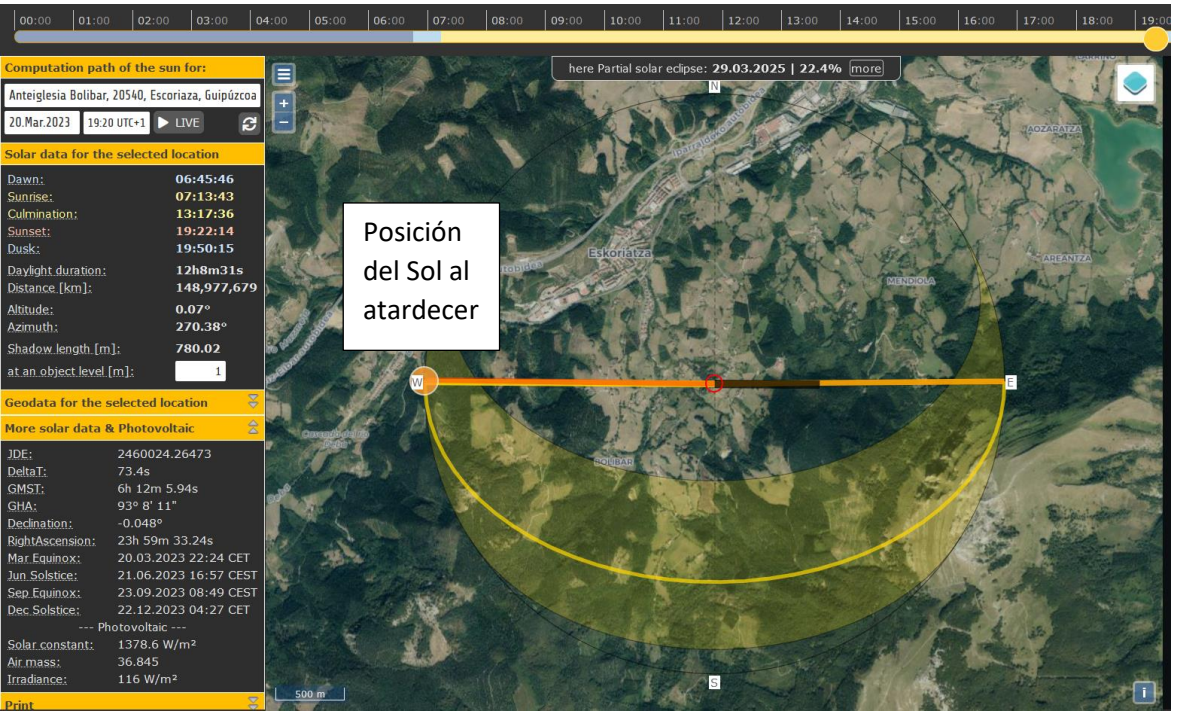


Ilustración 37: Posición del sol al atardecer del equinoccio de primavera, 20 marzo 2023.



Para el atardecer del equinoccio de otoño el 22 septiembre 2023 a las 20:06 desde Las Peñas Sacras de Axtroki.

NO hay fenómenos astronómicos especiales, alineamientos u otros.

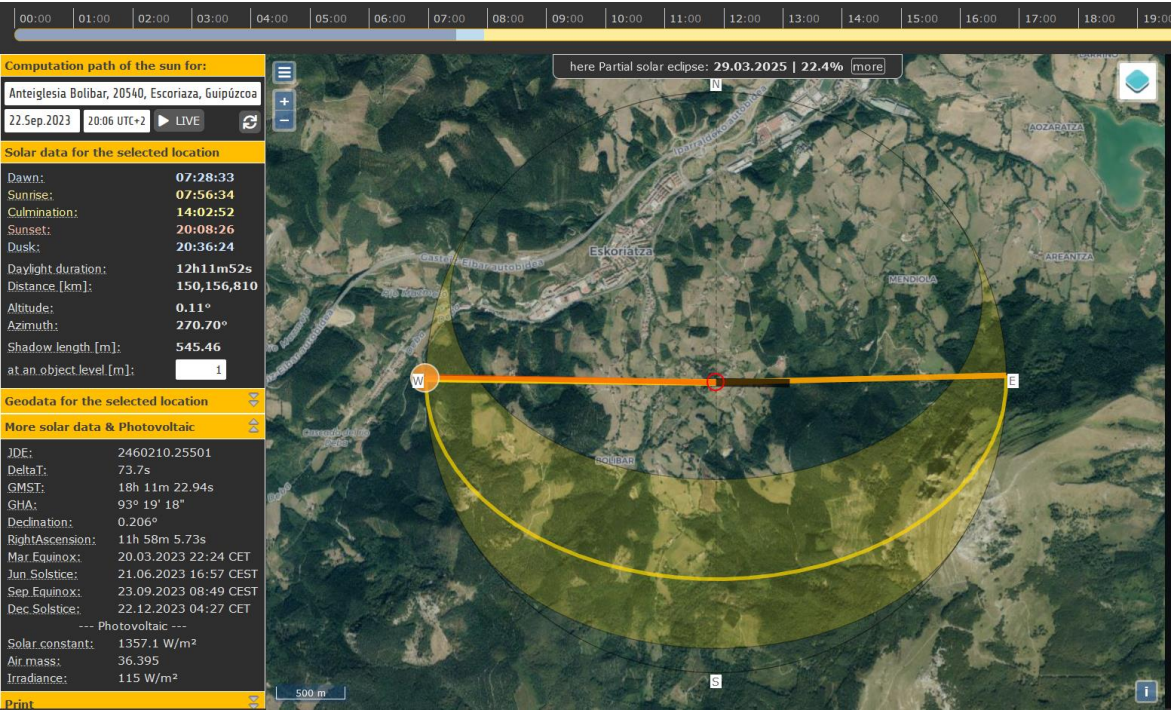


Ilustración 38: Posición del sol. Atardecer del 22 de septiembre 2023.

Amanecer el 23 septiembre 2023 a las 8:00, equinoccio de otoño, desde Las Peñas Sacras de Axtroki. NO hay fenómenos astronómicos especiales, alineamientos u otros.

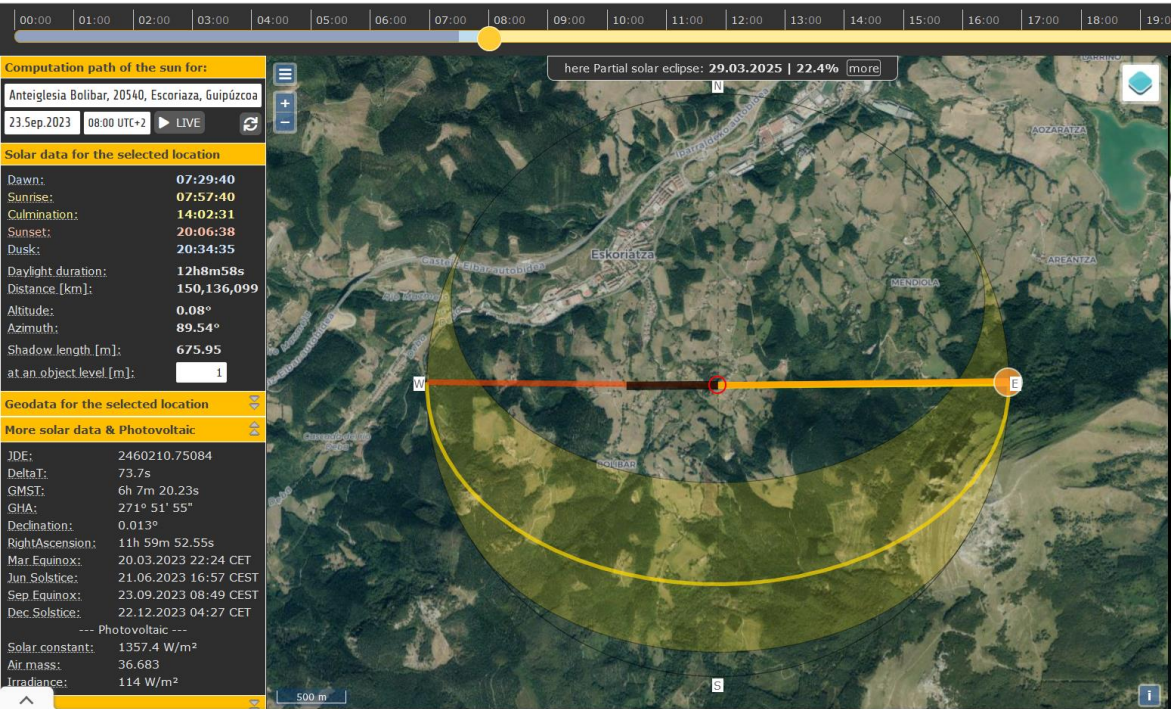


Ilustración 39: Posición del sol. Amanecer del 23 de septiembre 2023.



En cuanto al solsticio de verano. Analizamos dos amaneceres sucesivos los días: 21 y 22 de junio 2023 a las 6:33 desde las Peñas Sacras de AXTROKI, Eskoriatza.

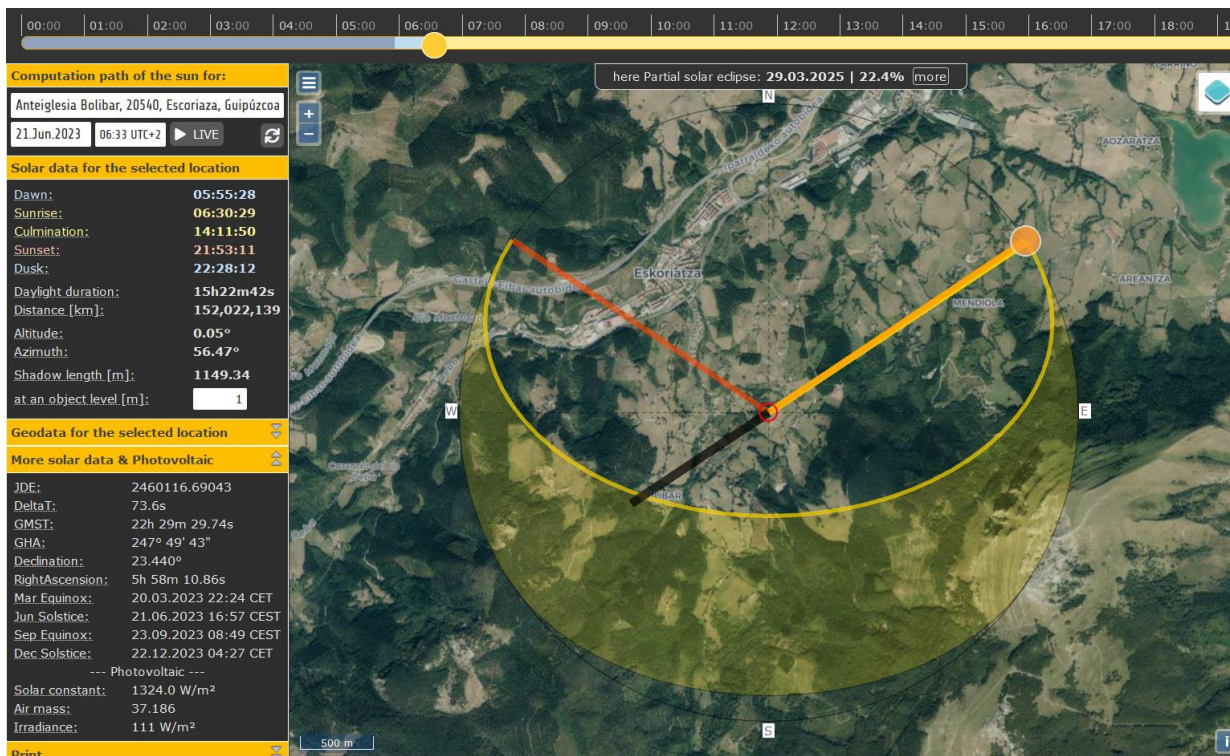


Ilustración 40: Posición del sol. Amanecer del 21 Junio 2023.

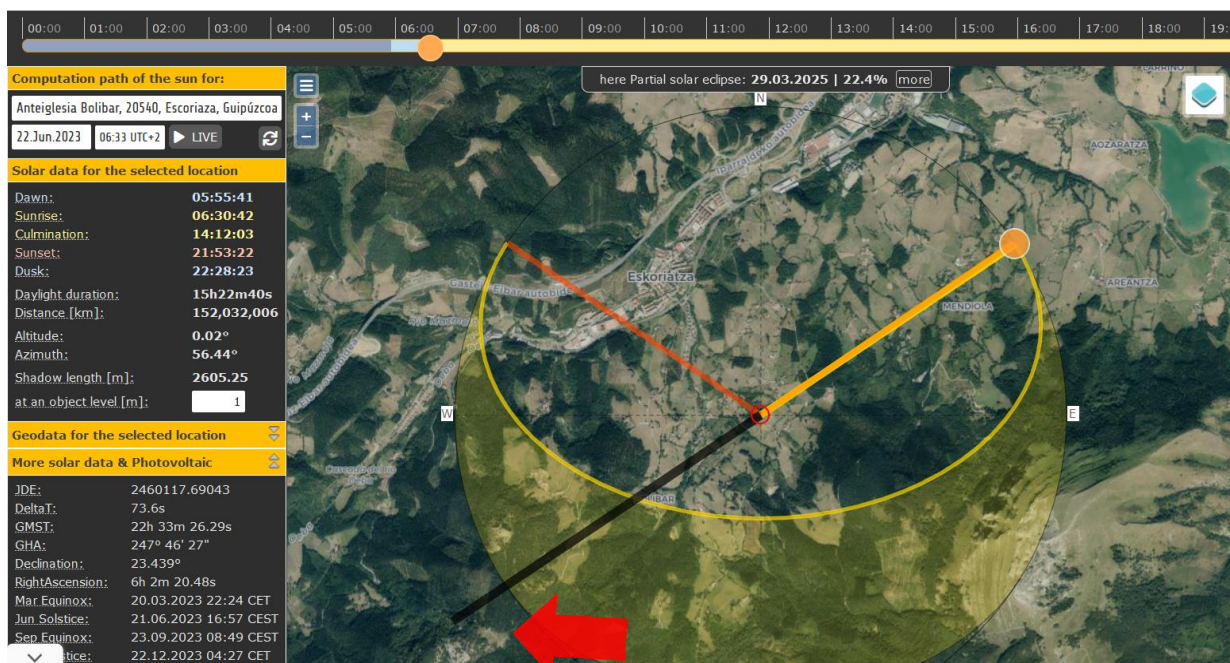


Ilustración 41: Posición del sol. Amanecer del 22 junio 2023.

Acontecimientos significativos a nivel astronómico:

1. El día 22 de junio El sol sale por el **Noreste**.
2. Único amanecer del año en que los rayos del sol alcanzan y “tocan” la cumbre del monte Aitzorrotz. Se produce un **Asoleo** que pudiera haber sido concebido como una **Hierofanía**. Hay una ermita y restos de un castillo.



Atardecer del 22 junio 2023 a las 21:51, Solsticio **de verano**, desde Las Peñas Sacras de AXTROKI.

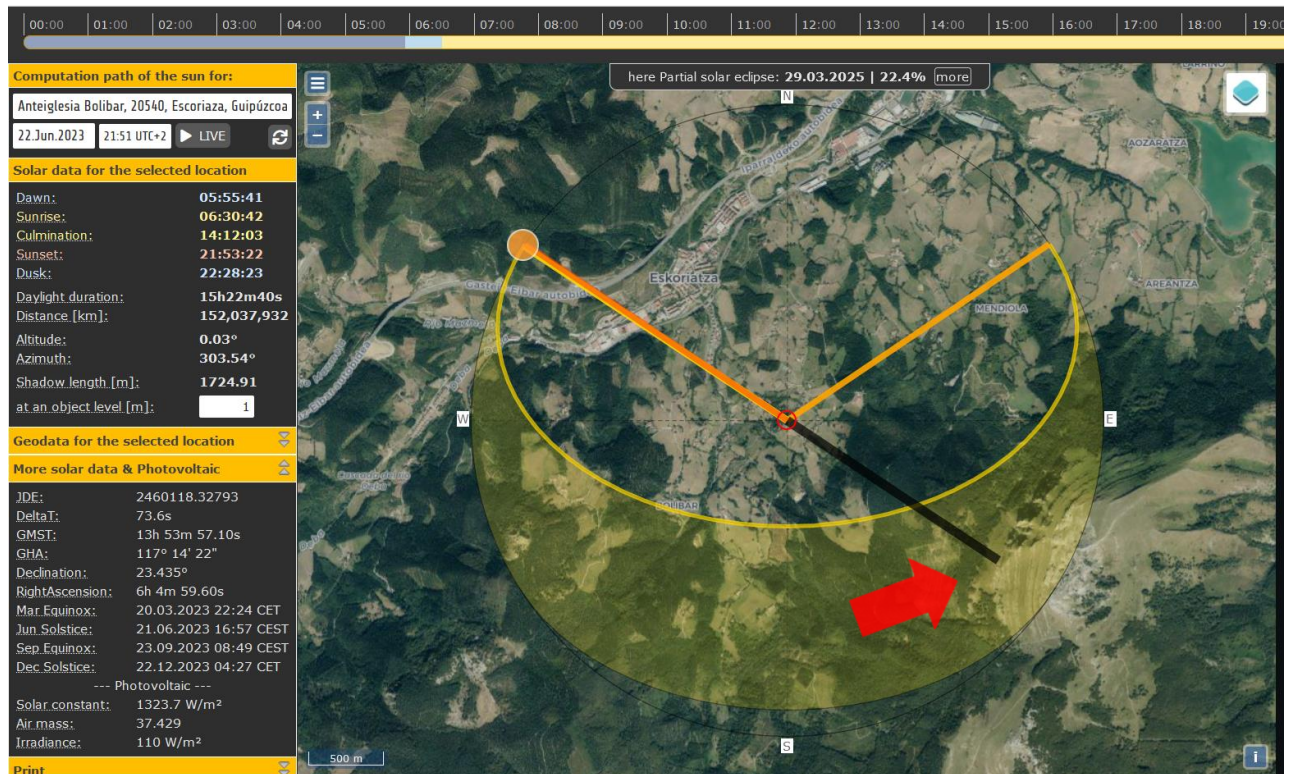


Ilustración 42: Posición del sol. Atardecer del 22 junio 2023.

Acontecimientos significativos a nivel astronómico:

1. Se comienzan a ver al atardecer **las Pléyades + la Vía Láctea al Noreste. Lugar por donde sale exactamente el sol al amanecer.**
2. Única época del año en el que **los rayos del sol al atardecer alcanzan la ladera del monte Kurutzebarri. Asoleo.**

Amanecer sucesivo el día: 23 de junio 2023 a las 6:33 desde Las Peñas Sacras de AXTROKI, Eskoriatza.

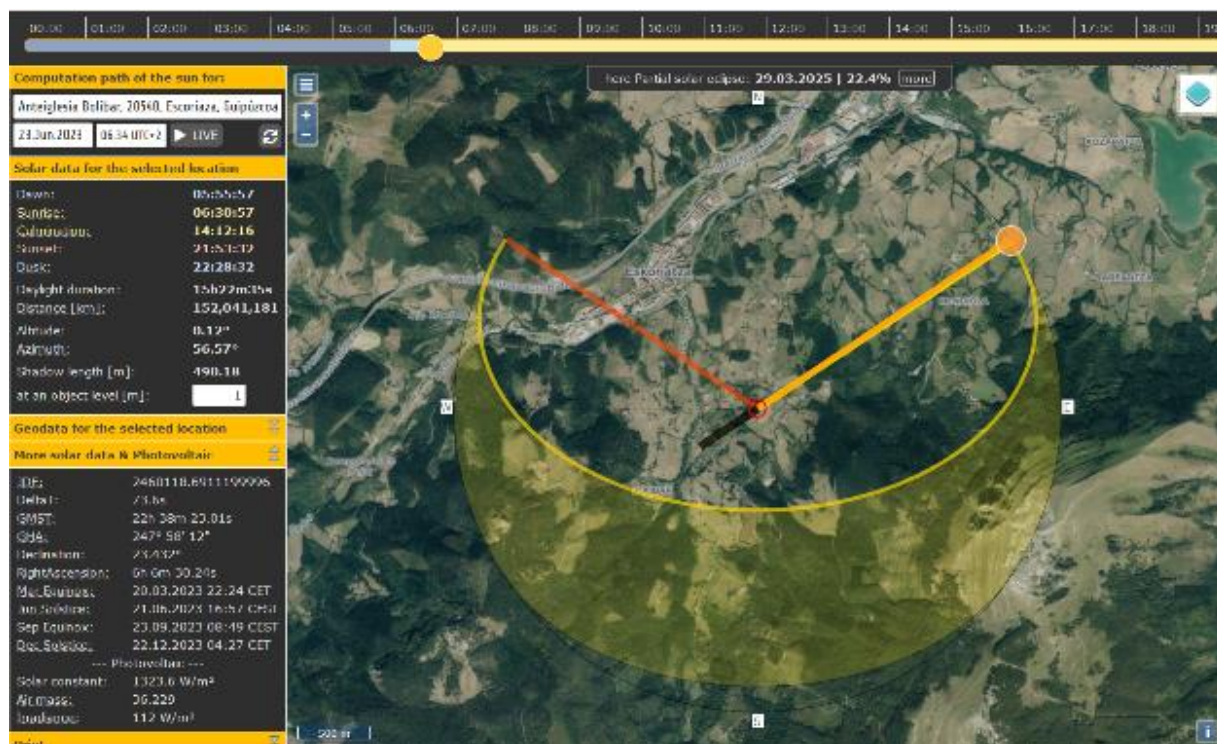


Ilustración 43: Posición del sol, 23 de junio 2023.

Acontecimientos significativos a nivel astronómico:

El sol sale por el **Noreste**, pero ya no se produce el Asoleo sobre el monte Aitzorrotz.



Amanecer del 10 agosto 2023 la sombra del amanecer NO alcanza a Aitzorrotz.

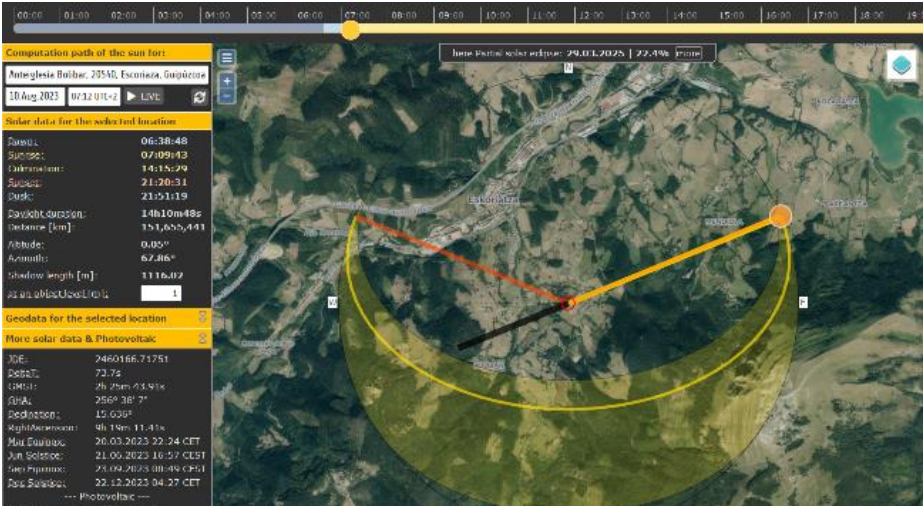


Ilustración 44: Posición del sol, amanecer 10 de agosto 2023.

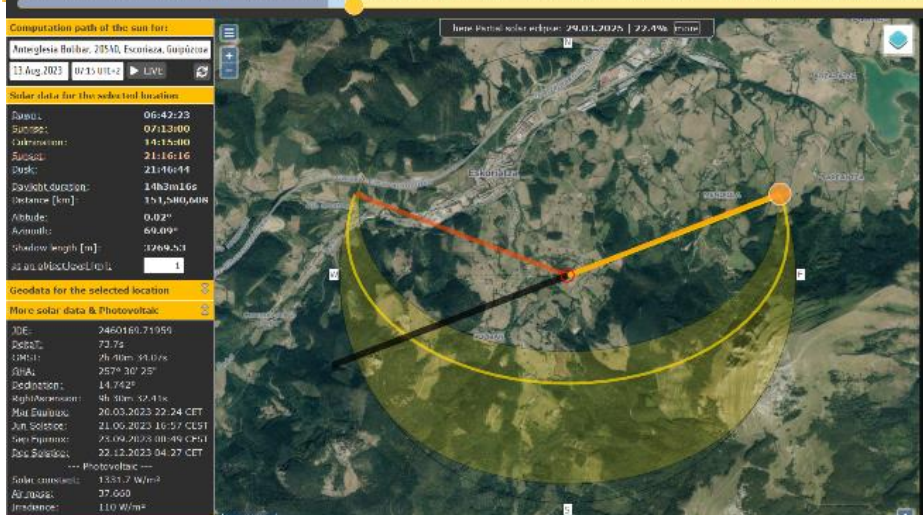


Ilustración 45: Posición del sol, amanecer 12 de agosto 2023.

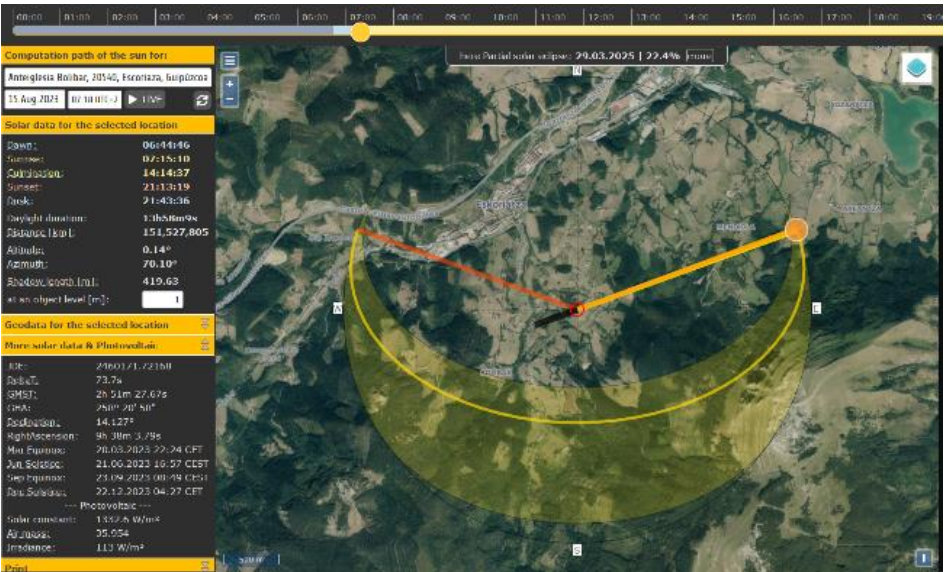


Ilustración 46: Posición del sol, amanecer 15 de agosto 2023.

Amanecer del 12 agosto 2023 la sombra del amanecer SÍ alcanza la ladera del monte Aitzorrotz, sobrepasándolo el día 13. El 15 Agosto 2023 desaparece el fenómeno celeste.

**Fechas rituales, Sol, Luna 22 junio del 2023, al amanecer.**

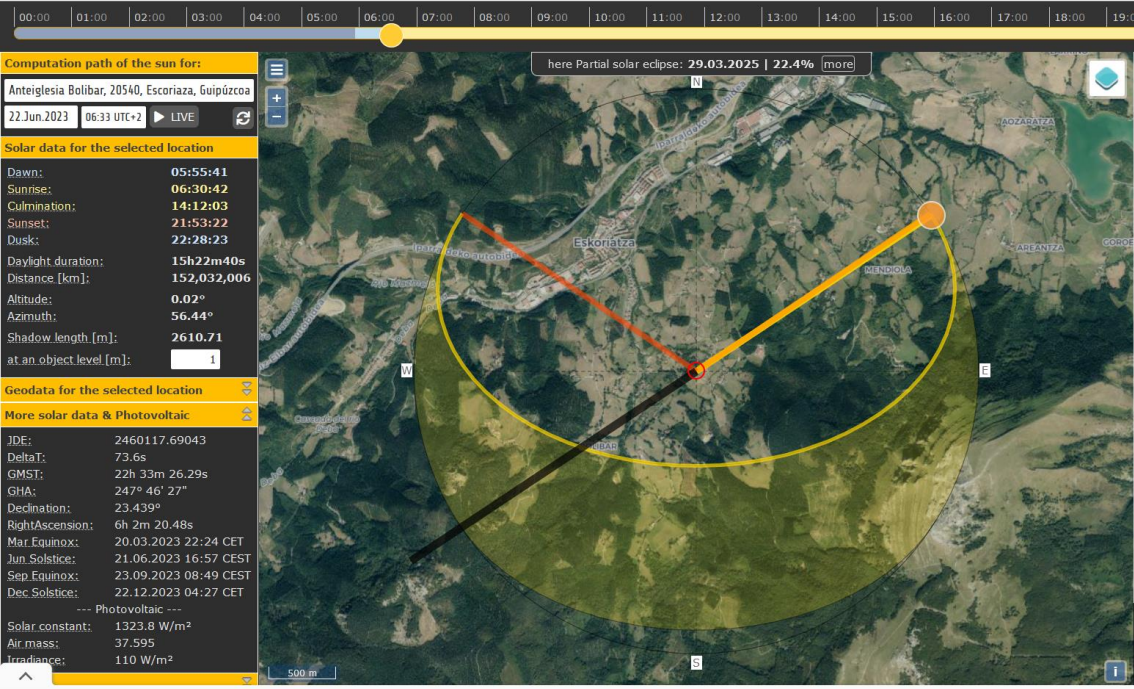


Ilustración 47: Repetición de la Ilustración 35.

El ciclo del Sol y el de la Luna.

Se dá también otro fenómeno lunar. Cuando el Sol sale por el Noreste, la Luna en fase Llena se pone por el Suroeste, tras el monte Aitzorrotz.



## 4. Conclusiones

### 4.1 Conocimientos astronómicos de la Edad del Bronce en Europa

Como hemos visto en el punto 2.6, la iconografía de los objetos de la Edad del Bronce final y comienzos de la Edad del Hierro muestran materialización, visualización y dominio del tiempo. Actualmente se interpreta como un logro cultural extraordinario que no éramos capaces de percibir, o concebir. Esto nos lleva a pensar que deberíamos someter a revisión muchas de las piezas que han sido catalogadas, posiblemente de forma errónea, en tipologías y presunción funcional, como apunta BARANDIARÁN (2006). Puede que tengamos que replantearnos temas como las habilidades cognitivas, técnicas, la capacidad de matematización y de cálculos complejos de las culturas protohistóricas.

#### Ejemplo 1: El disco celeste de NEBRA, Alemania (Ilustración 48)

Se trata de un universo estrellado de la prehistoria que ha resultado ser la clave de la civilización europea, ya que no es un artefacto Mediterráneo. La primera representación conocida de la bóveda celeste en Europa ha sido incluida en el Registro de la Memoria del Mundo de la UNESCO desde el año 2013. Fabricado para la latitud geográfica centroeuropea, sirve para hacer cálculos precisos hasta 30 kilómetros al norte y 30 km. al sur del lugar de observación donde era válido, Magdeburgo. (MELLER & MICHEL, 2020) (LÓPEZ PADILLA, RISCH, & JANÓS, 2024)

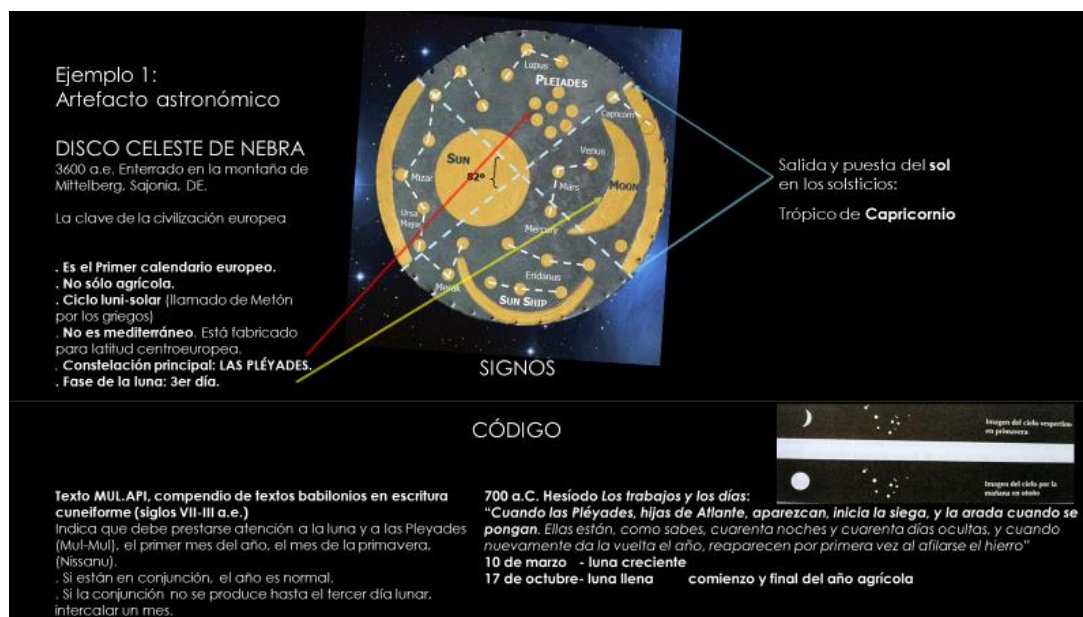


Ilustración 48: Disco celeste de NEBRA, artefacto astronómico de la Edad del Bronce para calcular el calendario soli-lunar.

Composición de la imagen: Estrella Noguera Iturralde.

Un análisis arqueoastronómico exhaustivo reveló que se trata de un artefacto astronómico único: el primer calendario europeo que permite hacer cálculos y ajustes del calendario Luni-solar. Marca líneas visuales para seguir el movimiento de los astros y determinar fechas clave. No sólo es un calendario agrícola, contiene las herramientas para calcular el ciclo de Metón. Los dos arcos dorados de los lados marcaban el ángulo entre los solsticios. Está forjado para pronosticar las fases de la luna y su coincidencia con el grupo de estrellas más importante a lo

largo de la historia de la humanidad, las Pléyades. Su aparición sobre el horizonte, después de un período largo de invisibilidad, servía de calendario fiable, marcaba el final de época de lluvias o la conveniencia de la marcha anual de los campamentos de invierno.

## Ejemplo 2: Segeda, Santuario celtibérico con calendario luni-solar en la Península Ibérica

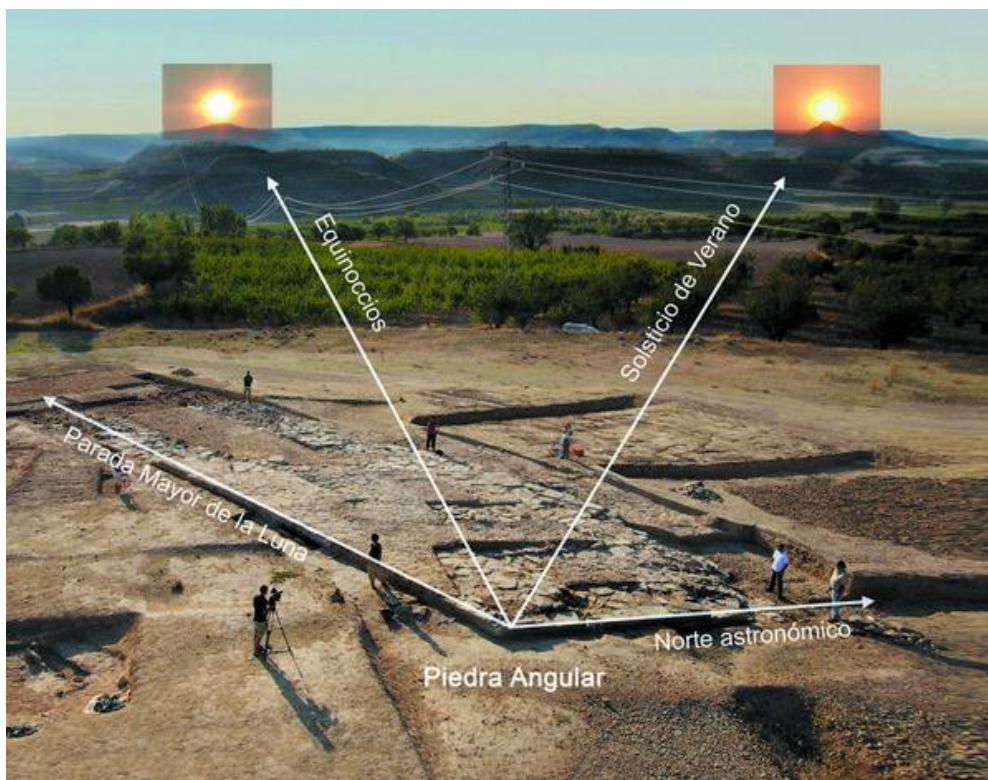


Ilustración 49: Santuario Luni-Solar de Segeda.

IMAGEN: [HTTPS://WWW.LUGARESCONHISTORIA.COM/WP-CONTENT/UPLOADS/2013/08/OBSERVATORIO-SEGEDA-SEGEDA-CIUDAD-CELTIBC3A9RICA.JPG](https://www.lugaresconhistoria.com/wp-content/uploads/2013/08/OBSERVATORIO-SEGEDA-SEGEDA-CIUDAD-CELTIBC3A9RICA.JPG)

El de Segeda es el único santuario celtibérico con calendario soli-lunar al aire libre del siglo II a.e. que se conserva funcional en toda la región mediterránea. La plataforma monumental celtibérica de Segeda, Mara (Zaragoza) del siglo II a.e. marca solsticios, equinoccios y el movimiento de la parada mayor de la Luna, que coordina con el del Sol, el ciclo de Metón, de 19 años (BURILLO MOZOTA, 2010:392-394). los celtíberos erigieron este santuario alineándolo con el solsticio vernal, los equinoccios, el norte astronómico y la Parada Mayor lunar. La inusual forma de la base de la construcción, de forma trapezoidal y su ángulo poco común, de 120° en la piedra angular, hizo que sospecharan de cálculos en el sistema sexagesimal, lo que relacionaría al santuario con otras corrientes mediterráneas de la antigüedad.

*“Es un calendario convertido en santuario, sin paralelos conocidos” (BURILLO, 2004).*

El descubrimiento de (BURILLO, 2010) se expuso en el Congreso de la Sociedad Europea de Astronomía, que tuvo lugar en Alejandría (Egipto). En 2022 el M.A.N. solicitó que el santuario sea catalogado Patrimonio de la Humanidad, ya que la construcción muestra el conocimiento celtibérico relacionado con los movimientos astronómicos del sol y la luna. Se está intentando proteger su entorno y el paisaje que le da su sentido religioso-astral.

## 4.2 Axtroki revisado, una propuesta de lectura

Desde la lógica religioso-astronómica de la Edad del Bronce final europea, los paisajes coincidentes con ciertos puntos cardinales, en algunos momentos del año, se econvierten en territorios de encuentro con las potencias de los dioses celestes. Esas posiciones marcan unos puntos de cosmicidad, espacios sentidos o pensados como *omphalos* de una geografía sacra, como moradas impregnadas de la divinidad, al menos en ciertos momentos, en los que se produce una hierofanía cargada de energía sobrenatural.

Los relieves o paisajes de los espacios sagrados de la antigüedad suelen tener relación, además de orientaciones astrales, con características medioambientales especiales, como la emergencia de fuentes termales, hipertermales o de manantiales de aguas curativas, el otro gran elemento cosmogónico. Donde se da la confluencia de ambos factores se considera sede de una deidad protectora y/o lugar de especial comunicación divina. Los lugares así pensados según la lógica magico-religiosa astral son utilizados como santuarios, centros religiosos o lugares votivos. Se da una topografía cultural (ALFAYÉ, 2009)

Los estudios lingüísticos revelan que la toponimia suele conservar claves etimológicas que indican si una zona se ha considerado paisaje sagrado o ha estado atribuida a alguna entidad considerada divina. En el caso del espacio que nos ocupa, el Norte de la península Ibérica, donde aparecen los casquetes celtas de iconografía astral, se conocen varios topónimos referentes a la diosa celta DEVA de las aguas: una isla y cuatro ríos.

Debemos hacer hincapié, en el caso de los Hidrónimos, en que varios de estos sistemas fluviales están orientados en el eje suroeste-noreste, como el río DEVA que delimita Asturias con Cantabria y el DEBA que nace cerca de Salinas de Léniz y transcurre por Eskoriatza y la provincia dolménica de Gipuzkoa<sup>22</sup>, una triple coincidencia muy evocadora para una mirada celta de alguien adiestrado en conocimientos astronómicos.

Sobre las peñas de roca: “Las montañas son un ámbito fenomenológico y simbólicamente privilegiado para que en ellas se manifieste lo sagrado y se produzca una comunicación con los dioses, es un fenómeno casi universal” (ALFAYÉ, 2009) La peña de Axtroki podría haber sido un santuario antiguo interétnico, lugar natural de culto de la población indígena previa a la celtización. Los lugares sagrados, de culto y santuarios están relacionados.

Localizar espacios de culto célticos en los que nunca hubo estructuras antrópicas que delimitaran el espacio resulta algo complicado. Como señala el profesor MARCO, en esos espacios la divinidad se manifiesta a través de signos naturales, lo que no supone un culto a los elementos en sí,

*“los bosques sagrados, como las cavernas, los flumina capita, las fuentes cálidas o los estanques insondables son la obra, la propiedad o el lugar de residencia de un dios, no son dioses...debería hablarse de culto a las divinidades que se manifiestan en bosques fuentes, montañas o determinados animales”* (MARCO SIMÓN, 1999)

---

<sup>22</sup> Existen importantes datos coincidentes en las investigaciones de J. Anna ESTAROTH (2018), de la universidad de Gales Trinity Saint David, sobre la relación de la Topografía de los sistemas fluviales del este de Escocia -orientados en el eje NE-SO - con el límite lunar mayor y las tumbas de pasaje, *Clava Cairns*.



*“Ya se trate de un lago, un bosque, un escarpe grandioso, una caverna, o una surgencia de aguas sulfurosas, esos lugares singulares poseen una peculiaridad sacra inmanente que hace que los hombres pueden sentir directamente. Es el carácter sagrado de ese lugar, que posee una peculiaridad sacra inmanente y en el que los hombres pueden sentir directamente la presencia de un numen, lo que determina la construcción del santuario, y nunca a la inversa, carácter sagrado que se revela mediante una teofanía o una hierofanía que consagra ese espacio y lo transfigura, lo separa del espacio profano circundante (ALFAYÉ, 2009: 25)*

La especialidad de AXTROKI la conforman características de diverso tipo: un paisaje natural, celeste y cultural de relevancia. Desde las peñas se da la observación de momentos celestes considerados especiales, el más especial es un asoleo sobre Aitzorrotz, la epifanía de la potencia celeste. Aunque no es fácil identificar la divinidad celta que asume la función religiosa de tutela del lugar, revisamos las características del entorno:

- La peña de Axtroki tiene una zona en la parte superior que procura la observación de los cielos y favorece algunos cálculos astronómicos: tras ella, en dirección Noreste, se ve el surgimiento de las Pléyades y la vía láctea; frente a ella, en dirección Suroeste, se produce un asoleo sobre la cima del monte Aitzorrotz.
- En la zona se hallan varios túmulos y megalitos.
- En su entorno inmediato surge un manantial de agua sulfurosa al que siguen acudiendo ritualmente desde hace generaciones.
- En su entorno hubo baños terapéuticos.
- La peña de Axtroki se encuentra en el valle del río DEBA, que transcurre en eje SE-NO.
- Cerca del monte Aitzorrotz surgen las salinas de Léniz. Las salinas eran lugares de asentamientos celtas en la época Hallstatt de los casquetes de Axtroki. Hallstatt es un pueblo alpino de Austria famoso por su mina de sal, que da origen al estilo artístico similar de las piezas celtas de esa época.
- En la peña pervive todavía algún roble muy antiguo y revive un robledal joven.

Como MARCO f. señala: “Encinares y robledales aparecen como los espacios característicos que sustentan la sacralidad ritual en el mundo céltico”.

Sobre los dos casquetes que se hallaron en Axtroki:

- Los casquetes fueron cuidadosamente enterrados próximos a la cima de la Peña, de forma posiblemente ritual, a unos 40 cm. de profundidad.
- Su origen es centroeuropeo, de la época Hallstatt.
- Están manufacturados en lámina de oro.
- Presentan un programa iconográfico astral alternado con bandadas de aves acuáticas, posiblemente cisnes; en la mitología celta los cisnes desplazan el carro del sol.

Sobre el sujeto que actuó en Axtroki (o sujetos):

- La ofrenda religiosa, la oblación que se aporta a los dioses, en la cultura celta las hacía la autoridad espiritual: el señor de los elementos, aire, tierra, agua, fuego y niebla; de la vida y de la muerte.
- Plinio el viejo, Historia Natural XVI, 249, cita:  
*“no tienen cosa más sagrada los druidas que el muérdago y el árbol que lo engendra, que es siempre un roble. Sólo a casusa de este árbol escogen los bosques de robles y*

*no llevarán a cabo rito alguno sin la presencia de una rama de este árbol. Creen, en efecto que todo lo que crece en este árbol les viene dado por el cielo y es un signo de que el árbol fue elegido por el dios en persona.”*<sup>23</sup>

- Lucano: *“Los druidas honraban a los dioses sin templos, en los bosques” Los druidas son una nación germánica*
- El dios-druida que abarca los poderes de la clase sacerdotal es el *Dagda*, el buen dios y señor celeste, el equivalente a Júpiter.
- “El culto a Júpiter en contextos terapéuticos y termales está testificado en épocas posteriores en el área Gala y germana (BOURGEOIS,1991)

Después de este estudio y a la vista de los datos que arroja, con coincidencias poco casuales, nos preguntamos si podrían ser indicio suficiente para concebir que hubo druidismo en el norte de la península Ibérica. Le Roux y Guyonvarc’h (2009) sobre si hubo druidas en la Península Ibérica, opinan que:

*“El sistema social céltico en la zona gala poseía un grado de complejidad que a partir de cierto momento permitió (y potenció) el desarrollo (y preeminencia) de la función sacerdotal-soberana de un modo que no parece que se produjese en igual medida en la Céltica hispana, como apuntamos con anterioridad”*

*“Aunque los estudios de MARCO SIMÓN (1987:70ss.; 1993:498ss.; 1994:335; SOPEÑA 1987; 1995:43ss.) o GARCÍA QUINTELA (1991:35ss.; 1992) insisten (con buenas razones y modos de análisis de gran interés) en realizar una profunda revisión de las evidencias de la existencia de un grupo sacerdotal consolidado en la Céltica hispana,” (DÍAZ DE VELASCO, 1998:145).*

Si lo hubo, no podemos conocerlo por su escritura, sólo podemos hacerlo por los restos que dejaron sus acciones.

---

<sup>23</sup> Edición de J. André, Les Belles Lettres. Paris (1963 :98-99)

## Tabla de ilustraciones

Ilustración 1: Los dos casquetes deltas de oro Hallados en Axtroki, Eskoriatza (Gipuzkoa).....	9
Ilustración 2: Mapa de dispersión de grupos célticos en el s. VIII a.e. ....	10
Ilustración 3: Mapa Europeo de dispersión de tocados con iconografía astral similar .....	13
Ilustración 4: Mapa de dispersión de tocados de simbología astral celta de la Edad del Bronce Final-Edad del Hierro, en el norte de la Península Ibérica. ....	14
Ilustración 5 Iconografía de los casquetes de Axtroki I a la izquierda y Axtroki II a la derecha..	14
Ilustración 6: El cielo de los Arúspices. Libro: <i>Gli occhi della notte</i> .....	16
Ilustración 7 Ilustración. Diferencia de los ángulos de salida y puesta de Sol en solsticios y equinoccios .....	18
Ilustración 8: Grabados de Kivik, Upsala (Suecia) .....	20
Ilustración 9 Figurillas con sombreros puntiagudos. Exposición MARQ 2024.....	20
Ilustración 10 REPRESENTACIÓN DE FIGURA MASCULINA CON GORRO PICUDO .....	20
Ilustración 11 Sombreros de oro europeos de la Edad del Bronce.....	22
Ilustración 12: Gorro de oro de Berlín. Detalle de posible imagen de la mítica barca solar. ....	23
Ilustración 13: Gorro de oro de Berlín D, detalle. ....	23
Ilustración 14 Sombrero de oro de Schidderstad, Renania-Palatinado (Alemania) .....	24
Ilustración 15 Disco celeste de NEBRA.....	25
Ilustración 16 : Arriba, aspecto de la Luna el tercer día de su ciclo en el atardecer del equinoccio de primavera. El mismo aspecto que presenta en el Disco Celeste de NEBRA. ....	27
Ilustración 17: Códigos calendáricos complejos encontrados en el sombrero de Berlín, hipótesis de MENGHINS (1983), permite contar hasta 57 meses lunares y 57 meses solares.....	28
Ilustración 18: Gorros dorados de Alemania y Francia. ....	28
Ilustración 19 Sobrero de Avanton (Fr).....	29
ilustración 20 detalle superior del sobrero de oro. ....	30
Ilustración 21 Diadema o Tiara micénica, datada c. 1600 – c. 1500 a.e. ....	31
Ilustración 22: Detalle de diadema micénica. ....	32
Ilustración 23: diadema micénica. ....	32
Ilustración 24: Mapa de interrelaciones mediterráneas en la Edad del Bronce .....	33
Ilustración 25: Diadema de la necrópolis de Torraza, Valtierra. Sepultura 7. ....	34
Ilustración 26: Casco de oro de Leiro, Galicia. ....	35
Ilustración 27: Casco de oro de Leiro, Galicia. ....	36
Ilustración 28: Casquete de Axtroki I, detalle iconográfico....	37
Ilustración 29: Vistas generales de la pieza Axtroki 1. Museo Arqueológico Nacional. ....	39
Ilustración 30: Vistas generales de la pieza Axtroki 2. Museo Arqueológico Nacional. ....	40
Ilustración 31: Peña de Axtroki. ....	46
Ilustración 32: Axtroki. ....	46
Ilustración 33: Mapa topográfico del entorno de Axtroki .....	48
Ilustración 34: Monte AITZORROTZ CON NIEBLA.....	48
ustración 35: Ermita en la cima del monte Aitzorrotz. ....	49
Ilustración 36: Posición del sol en el equinoccio de primavera, 20 marzo 2023. ....	50
Ilustración 37: Posición del sol al atardecer del equinoccio de primavera, 20 marzo 2023.....	50
Ilustración 38: Posición del sol. Atardecer del 22 de septiembre 2023.....	51
Ilustración 39: Posición del sol. Amanecer del 23 de septiembre 2023. ....	51
Ilustración 40: Posición del sol. Amanecer del 21 Junio 2023. ....	52
Ilustración 41: Posición del sol. Amanecer del 22 junio 2023.....	52
Ilustración 42: Posición del sol. Atardecer del 22 junio 2023. ....	53
Ilustración 43: Posición del sol, 23 de junio 2023. ....	54



Ilustración 44: Posición del sol, amanecer 10 de agosto 2023. ....	55
Ilustración 45: Posición del sol, amanecer 12 de agosto 2023. ....	55
Ilustración 46: Posición del sol, amanecer 15de agosto 2023. ....	55
Ilustración 47: Repetición de la Ilustración 35.....	56
Ilustración 48: Disco celeste de NEBRA, artefacto astronómico de la Edad del Bronce para calcular el calendario soli-lunar. ....	57
Ilustración 49: Santuario Luni-Solar de Segeda.....	58
Ilustración 50: Ilustración. Río DEVA Cantabria, transcurre en eje SO-NE.....	69
Ilustración: 51 Ilustración rio DEBA Gipuzkoa.....	69
Ilustración 52: Reunión etnográfica de Aranzadi 2022 en el Museo Ibarraundi, Eskoriatza. ....	70

## BIBLIOGRAFÍA Y RECURSOS

- ALFAYÉ, S. (2009). *Santuarios y rituales en la Hispania Céltica*. BAR International Series 1963.
- ALFAYÉ, S. (2023). La religión en la Céltica antigua. En G. R. Zapatero, *CELTAS, guerreros, artistas y druidas* (págs. 213-227). Barcelona: Pinolia.
- ALMAGRO GORBEA, M. (1974). Orfebrería del Bronce final en la Península Ibérica. El tesoro de la Abía de la Obispalía, la orfebrería tipo Villena y los cuencos de Axtroki. *Trabajos de Prehistoria*, vol. 31. Madrid, 39-100.
- ALMAGRO GORBEA, M. (2022). Las "Peñas Sacras" de la Península Ibérica. *Complutum*. 33 (2), 507-542.
- ALMAGRO GORBEA, M. (2023). ¿Quiénes son los celtas? En G. R. Zapatero, *CELTAS, artistas, guerreros y druidas* (págs. 9-19). Barcelona: Pinolia.
- ANDRÉS RUPÉREZ, M. T. (2007-2008). Semblanza cosmográfica de los "cuencos" de Axtroki. *Veleia* 24-25, 9879-894.
- AUBET SEMMLER, M. (1984). Los hallazgos micénicos en Italia: estado actual de la cuestión. *Boletín del Seminario de Estudios de Arte y Arqueología: BSAA*, Tomo 50, 157-162.
- BARANDIARAN, I. (1973a). Zwei halstattzeitliche Goldschalen aus Axtroki, prov. Guipúzcoa. *Madri der Mitteilungen*, 14; Heidelberg, 109-120.
- BARANDIARAN, I. (1973b). Los cuencos de Axtroki (Bolíbar-Escoriaza, Guipúzcoa). *Noticiario Arqueológico Hispánico. Prehistoria II*, (págs. 173-209). Madrid.
- BARANDIARAN, I. (1975a). Análisis metalográfico de los cuencos de Axtroki (Guipúzcoa). *Actas del XIII C.A.N.* Zaragoza.
- BARANDIARAN, I. (1975b). Un tesoro Hallstättico en el País Vasco: Los cuencos de Axtroki. *KOBIE* Nº 6.
- BARANDIARÁN, I. (1976). *Guipúzcoa en la Edad Antigua, Protohistoria y romanización*. Zarauz: Caja de Ahorros Provincial de Guipúzcoa.
- BARANDIARÁN, I. (2006). *Imágenes y adornos en el arte portátil paleolítico*. Barcelona: Ariel Prehistoria.
- BOURGEOIS, C. (1991). Divona I. Divinités et exvoto du culte galloromain de léau. En C. OURGEOIS. Paris.
- BRIARD, J. (1987). *Mythes et Symboles de L'Europe preceltique. Les religions de l'âge du bronze*. Paris: ed. Errance.
- BURILLO MOZOTA, F. (2004). *Segeda project. Archeologia e calcolatori*, ISSN 1120-6861, Nº 15, 2004, págs. 409-420. Archeologia e calcolatori.
- BURILLO MOZOTA, F. (2015). Los Celtas en la Península Ibérica. En E. TORREGARAY, & J. SANTOS YANGUAS.

- BURILLO, F. (2010). Influjo Helenístico en la ciudad celtibérica de Segeda. *Paleohispánica* 10, 381-404.
- CARTWRIGHT, M. (22 de marzo de 2021). *La religión celta de la antigüedad*. Obtenido de Worldhistory.org: <https://www.worldhistory.org/trans/es/1-19451/la-religion-celta-de-la-antigüedad/>.
- CERNUTTI, S. (2008). Il cielo degli antichi. En Krutas, *GLI OCCHI DELLA NOTTE* (págs. 28-35). Milán: SKIRA.
- COMENDADOR REY, B. (2003). The Leiro Hoard (Galicia, Spain): The Lonely Find? *Germanisches National Museum, 2003: Gold und Kult der Bronzezeit*, 176-188.
- DÍAZ DE VELASCO, F. (1998). *TERMALISMO Y RELIGIÓN, la sacralización del agua termal en la Península Ibérica y el N. de África en el Mundo Antiguo*. Madrid.
- DUMÉZIL, G. (1ª ed. 1968). *Mythe et épopée I. L'idéologie des trois fonctions dans les épopées des peuples indo-européens*. Paris: Gallimard.
- ELÍADE, M. (1999). Celtas, Germanos, tracios y getas. En *Historia de las creencias y las ideas religiosas II*. Barcelona: Paidós.
- ELUÉRE, C. (1987). *L'or des Celtes*. Fribourg: Office du Livre.
- GARCÍA QUINTELA, M. (1986). "El río del olvido". En J. Bermejo Barrera, *Mitología y Mitos de la Hispania Prerromana II* (págs. 75-86). Madrid: Akal.
- GARCÍA QUINTELA, M. (2017). Los druidas y la Luna. *Mélanges offerts à Bernard Sergent*, 173-196.
- GARCÍA QUINTELA, M. (2017b). SACRA SAXA, creencias y ritos en Peñas Sagradas. *Topoastronomía de las Piedras Sacras en la Edad del Hierro y la Antigüedad* (págs. 66-112). Huesca: Almagro-Gorbea, M. y Gari Lacruz, A.
- GARCÍA QUINTELA, M. (2023). El saber astronómico de los celtas. En G. R. ZAPATERO, *CELTAS, guerreros artistas y druidas* (págs. 175-185). Barcelona: PINOLIA.
- GARCÍA QUINTELA, M. (2023). El saber astronómico de los celtas. En G. RUÍZ ZAPATERO, *CELTAS, guerreros, artistas y druidas* (págs. 175-185). Barcelona: PINOLIA.
- GARCÍA QUINTELA, M., & PLANCHAIS-LAGATU, L. (2009). Prólogo. En C. & GUYONVARCH, *LOS DRUIDAS* (págs. 5-25). Madrid: ABADA ed.
- GIL, F., & HERNÁNDEZ, E. (2001). "Conocimientos astronómicos y aritméticos en sociedades prehistóricas. Su reflejo en algunos conjuntos de insculturas. *PLEITA*, Nº 4, 22-40.
- GIMBUTAS, M. (1997). *El Lenguaje de la Diosa*. Gomez-Tabanera.
- GRAVES, R. (2014). *LA DIOSA BLANCA*. Alianza ed.
- GUÉNON, R. (1995). *Símbolos fundamentales de la Ciencia Sagrada*. Barcelona: Paidós.
- GUÉNON, R. (2003). *La Gran Tríada*. Barcelona: Paidós.
- GUYONVARCH, C. J. (1967). "Notes d'étymologie et de lexicographie Gauloises et Celtiques XXVIII, 133. *Ogam* 19, 490-494.



- HERNANDO GONZALO, A. (1992). Enfoques teóricos en Arqueología. *SPAL* 1, 11-35.
- JORDÁN CÓLERA, C. (1998). De la raíz -IZ "agua" en vasco. *Fontes linguae vasconum, Studia et documenta*. Nº 30, Nº 78,, 267-280.
- JORDÁN CÓLERA, C. (2023). LAS LENGUAS CELTAS. En R. ZAPATERO, *Celtas, guerreros y artistas* (págs. 31-43). Pinolia.
- LACALLE RODRÍGUEZ, R. (2011). *Los símbolos de la prehistoria*. Sevilla: Almuzara.
- LE ROUX y GUYONVARC'H. (2009). *Druidas*. Abada.
- LÓPEZ PADILLA, J., RISCH, R., & JANÓS, D. (2024). *DINASTÍAS, los primeros reinos de la Europa Prehistórica*. Alicante: MARQ.
- MALNATI, L. (2008). Gli Etrusche e le stelle: il cielo degli aruspici. En V. KRUTA, L. KRUTA, & E. MAGNI, *GLI OCCHI DELA NOTTE* (págs. 72-85). Milano: Skira.
- MALUQUER DE MOTES, J. (1958). Una necrópolis de la Edad del Hierro en Torraza, Valtierra. *Seminario de Arqueología* (págs. 243-269). Salamanca: Universidad de Salamanca.
- MARCO SIMÓN, F. (1986). Topografía cualitativa en la magia romana: izquierda y derecha como elementos de detreminación simbólica. *Memorias de Historia Antigua*, Nº7, 81-90.
- MARCO SIMÓN, F. (1988). *ILLUD TEMPUS, Mito y Cosmogonía en el mundo antiguo*. Universidad de Zaragoza.
- MARCO SIMÓN, F. (1990). *LOS CELTAS*. Madrid: Historia 16.
- MARCO SIMÓN, F. (1998). "Heroización y tránsito acuático: sobre las diademas de Mones (Piloña, Asturias)". En *Homenaje a José M<sup>a</sup> Blazquez* (págs. 319-348). Madrid: Mangas, J. y Alvar, J. (eds.).
- MARCO SIMÓN, F. (1999). El paisaje sagrado en la España indoeuropea. En VVAA, *Religión y magia en la Antigüedad* (pág. 150). Valencia.
- MARCO SIMÓN, F. (2005). Religion and religious practices of the ancient celts of the Iberian Pneninsula. *e-keltoi* 6, 287-345.
- MARCO SIMÓN, F. (2008). "Dioses, espacios sacros y sacerdotes". En F. B. (ed), *VI Simposio sobre Celtíberos. MITOS Y RITOS* (págs. 11-25). Daroca (Zaragoza): Centro de Estudios Celtibéricos de Segeda.
- MARCO SIMÓN, F. (2017). Los caminos de la muerte en la Hispania romano-céltica: densidad semántica y comunicación religiosa. *Acta Paleohispánica XII (17- 2017)* (págs. 329-348). Zaragoza: Institución Fernando el Católico.
- MARSCHACK, A. (1972). The roots of civilitation.
- MARTÍNEZ, T., & J. F. (2023). El Calendario Celta. En G. R. ZAPATERO, *CELTAS, guerreros, artistas y druidas* (págs. 161-173). Barcelona: Pinolia.
- MATTHEWS, C. (1999). *LA TRADICIÓN CELTA*. Madrid: Edaf.
- MAZEL A., N. G. (2007). *Art as Metaphor: The Prehistoric Rock-Art of Britain*. Oxford: Caric press.

- MELIN, M. (2018). Contributions à l'archéologie de l'âge du Bronze dans les espaces atlantiques et Manche Mer du Nord, vol. 2. *La pratique de dépôts en milieu humide à l'âge du Bronze entre Loire et Garonne*. (págs. 107-116). Le-Poiré-sur-Vie: APRAB.
- MELLER, H., & MICHEL, K. (2020). *EL DISCO CELESTE DE NEBRA*. Antoni Bosch.
- MONTEAGUDO GARCÍA, L. (1996). La religiosidad callaica. *Anuario brigantino*, nº 19, 11-118.
- OLAETXEA, C., PEÑALVER, X., & VALDÉS, L. (1990). El Bronce Final y la Edad del Hierro en Gipuzkoa y Bizkaia. *MUNIBE* 42, 161-166.
- PÉREZ GUTIÉRREZ, M., LÓPEZ ROMERO, R., & BURILLO, F. (2008). Estudio Arqueoastronómico de la plataforma de Segeda. *VIII Congreso Ibérico de Arqueometría*, (págs. 171-188).
- PÉREZ JIMÉNEZ, A. (1992). IX Simposio de la Sociedad Española de Literatura General y comparada. *El viaje sidero de las almas*, (págs. 101-123). Zaragoza.
- PÉREZ JIMÉNEZ, A. (2011). Talasocracia de las estrellas en Grecia: vivir y morir en el mar mirando al cielo. En J. S. eds., *Revisiones de Historia Antigua VI. Los griegos y el mar* (págs. 37-75). Vitoria: Servicio Editorial de la Universidad del País Vasco.
- PERNICKA, RADTKE, RIESEMEIER, & WUNDERLICH. (2003). European Network of Competence at 1600 BC. *BESSY -Highlights*, 8-9.
- REBULLIDA. (2000). Arqueoastronomía hispánica. En A. & BELMONTE AVILÉS, *Arqueoastronomía hispánica, Prácticas astronómicas en la prehistoria de la Península Ibérica y los archipiélagos Balear y Canario*. Madrid: sirius.
- RUIZ ZAPATERO, G. (2023). Rastros genéticos, la sangre de los celtas. En R. Z. G., *CELTAS, guerreros, artistas y druidas* (págs. 45-51). Barcelona: Pinolia.
- SAGREDO GARDE, I. (2014). AXTROKI, II Campañas de sondeos. *ARKEOIKUSKA* Nº 2014, 343-350.
- SAGREDO GARDE, I. (2015). AXTROKI: II Campaña de sondeos. *ARKEOIKUSKA; Investigación arqueológica*. Nº 2015, 336-337.
- SAGREDO, I., & PUYAL JARROV, M. (2014). AXTROKI. *ARKEOIKUSKA; Investigación arqueológica*, Nº 2014, 343-350.
- Société polymathique du Morbihan. (2019). *L'Âge du Bronze dans le Morbihan*. Vannes: Locus solus. Musée de Vannes.
- SOPEÑA GENZOR, G. (1987). *Dioses, ética y ritos*. Zaragoza: Prensas de la Universidad de Zaragoza.
- SOPEÑA GENZOR, G. (1995). *Ética y ritual*. Zaragoza: Institución "Fernando El Católico": Universidad de Zaragoza.
- SOPEÑA GENZOR, G. (2004). El mundo funerario celtibérico como expresión de un "ethos" agonístico. *Historiae*, Nº1, , 56-108.
- SOPEÑA GENZOR, G. (2011). La Triplicidad en el pensamiento céltico. En S. M. HERRERO, *LOS ROSTROS DE DIOS* (págs. 199-235). Madrid: Kahf.

- SOPEÑA GENZOR, G., & RAMÓN PALERM, V. (1994). El anonimato de un dios de los celtíberos: aportaciones críticas en torno a Estrabón III, 4 , 16. *Studia historica. Historia Antigua*, Nº12, 21-34.
- TORRES-MARTÍNEZ, J., & MEJUTO GONZÁLEZ, J. (2010). El "Calendario Celta" como fuente para el estudio de la Cultura Céltica. *Arqueoastronomía y Etnohistoria*. En F. B. MOZOTA, *RITOS Y MITOS: VI SIMPOSIO SOBRE CELTÍBEROS* (págs. 541-551). ZARAGOZA: Fundación SEGEDA.



## Anexos

### Anexo 1 Mapas:

Ríos con hidrónimo DEVA.

El mismo nombre aparece en Asturias en la Isla de la Deva, en Castrillón y la parroquia de Deva en Gijón. En la Península Ibérica existen 2 ríos en Galicia, otro río Deva entre Asturias y Cantabria, y uno más en la provincia de Guipúzcoa, el río Deva.



Ilustración 50: Ilustración. Río DEVA Cantabria, transcurre en eje SO-NE.

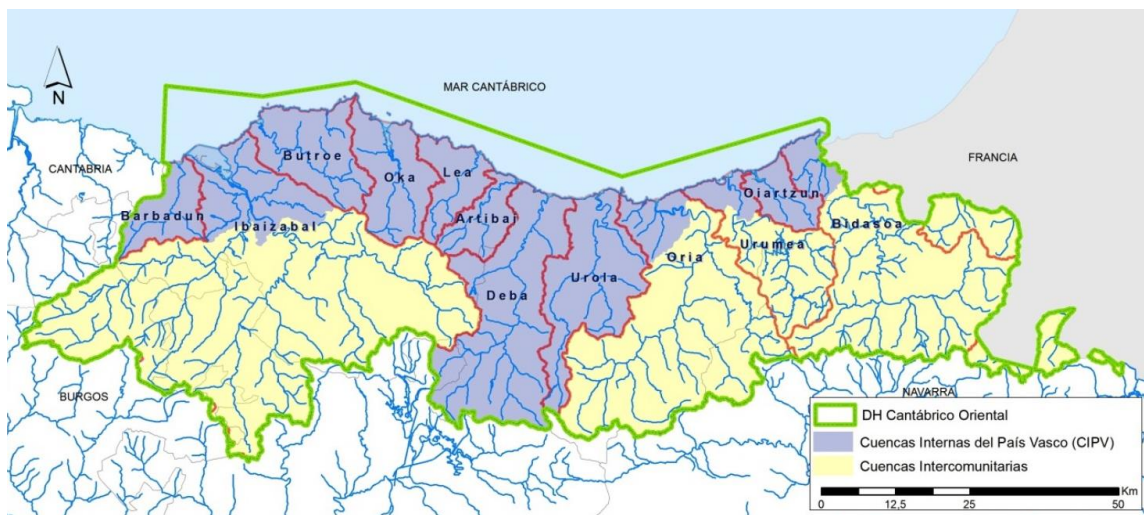


Ilustración: 51 Ilustración río DEBA Gipuzkoa. IMAGEN: MIGLOBO.COM.MX.

El río DEBA de Gipuzkoa, transcurre en eje SO-NE

## Anexo 2 Fotos:



Ilustración 52: Reunión etnográfica de Aranzadi 2022 en el Museo Ibarraundi, Eskoriatza.

Foto: Saioa Altzua, Técnico de Medioambiente, Ayuntamiento de Eskoriatza.

De izquierda a derecha: Maite Errarte (Aranzadi). José Izurrategi, Euxebio Villar, Axun Zubia (hija de Bitoriano Zubia), Javier Errasti, Begoña Zubia (hija de Bitoriano Zubia), Rosario Martínez (hija de Teorodo Martínez Ansorena) y Estrella Noguera Iturralde (estudiante de Máster de la Universidad de Zaragoza) en el Museo Ibarraundi de Eskoriatza, el 23 noviembre de 2022, junto con los casquetes de oro de Axtroki cedidos por el M.A.N. para la exposición en el 50º aniversario de su descubrimiento.

La reunión con las testigos oculares del hallazgo y los descendientes de los descubridores tuvo lugar el 23 de noviembre de 2022 a las 18:30, de dicha conversación, original en euskera y castellano, ha quedado registrada una grabación de 1h10'31'' de duración de la que han sido extraídos algunos de los datos incluidos en este Trabajo.

Eskerrak denoi