

# Un hito hidráulico en el camino de la Jorgeada

El pasado 22 de abril, coincidiendo con el inicio de las fiestas de San Jorge, se concluyó la construcción del monumento que señala el paso de la ruta GR-234 "Camino de la Jorgeada" por este núcleo.

Se trata de un sendero turístico creado por la Asociación "Os Andarines de Aragón", que enlaza, en tres etapas, la plaza del Pilar de Zaragoza con la ermita de San Jorge de Huesca, con un recorrido total de 76 kilómetros.

La denominación, de hecho, no es casual. La numeración que acompaña al GR (sendero de Gran Recorrido) es la 234, es decir, la fecha en que se celebra la principal andada que recorre este sendero: el 23 de abril. Ese día tiene lugar la "Jorgeada de Aragón", que parte de la capital aragonesa la tarde del 22 de abril, y que culmina su recorrido el día del patrón de Aragón con la llegada de los caminantes a Huesca.

En su transcurso, esta ruta atraviesa las localidades de San Gregorio, San Juan de Mozarrifar, Villanueva de Gállego, Zuera, San Jorge y Almuévar, localidad esta última donde se verificó su inauguración el día 16 de junio de 2019.

A este respecto, la citada asociación contempló la dotación artística en diferentes puntos de este sendero, principalmente en forma de esculturas y de pinturas murales. Por este motivo, en primer lugar, y en colaboración con los correspondientes ayuntamientos, se instaló un hito de señalización de esta ruta en los pueblos citados, que consta de un dragón metálico, diseñado por Bárbara Pedrosa, al que acompañan unas piezas cerámicas con el escudo de "Os Andarines de Aragón", el del municipio correspondiente y el nombre de la ruta.

Quedaba pendiente, no obstante, la instalación de la señalización del pueblo de San Jorge, cuya culminación se ha visto demorada, fundamentalmente, por el avenimiento de la pandemia.

Con todo lo anteriormente expuesto, y por la particular vinculación de esta ruta con este pueblo, desde el inicio se pensó que su señalización debía ser igualmente especial. En



Figura 1.- Diseño del monumento de San Jorge

consecuencia, se optó por un diseño que sirviese igualmente como recuerdo de una parte de nuestra historia y de nuestro patrimonio (figura 1).

Una parte de este patrimonio, perteneciente a las obras hidráulicas, son las acequias prefabricadas de hormigón, elementos necesarios para acercar el agua desde las acequias principales hasta las parcelas de cultivo, y que han formado parte del paisaje colonizador desde su creación.

En primer lugar, el monumento se compone de un sifón, es decir, una estructura de forma cuadrangular que se usaba para salvar los obstáculos que pudieran encontrarse en su trazado las acequias -una carretera, un camino, una vía férrea, etc.-. De este modo, el agua superaba ese obstáculo y volvía a recuperar de nuevo el nivel anterior.

En segundo lugar, del sifón parte un fragmento de una acequia; esto es, un canal hueco, también de hormigón, por el que discurría el agua que regaría los campos. Estos elementos solían tener un soporte igualmente hecho en hormigón, sobre todo cuando era necesario elevarlas del nivel del suelo. En este caso, estos soportes se han sustituido por unas letras de hormigón con el nombre de San Jorge. El conjunto, en origen, se completaría con la instalación de compuertas o tajaderas de riego (metálicas o de hormigón), que servirían para encauzar el agua o para dejarla entrar en los campos (figura 2).

Concretamente, los dos elementos que po-



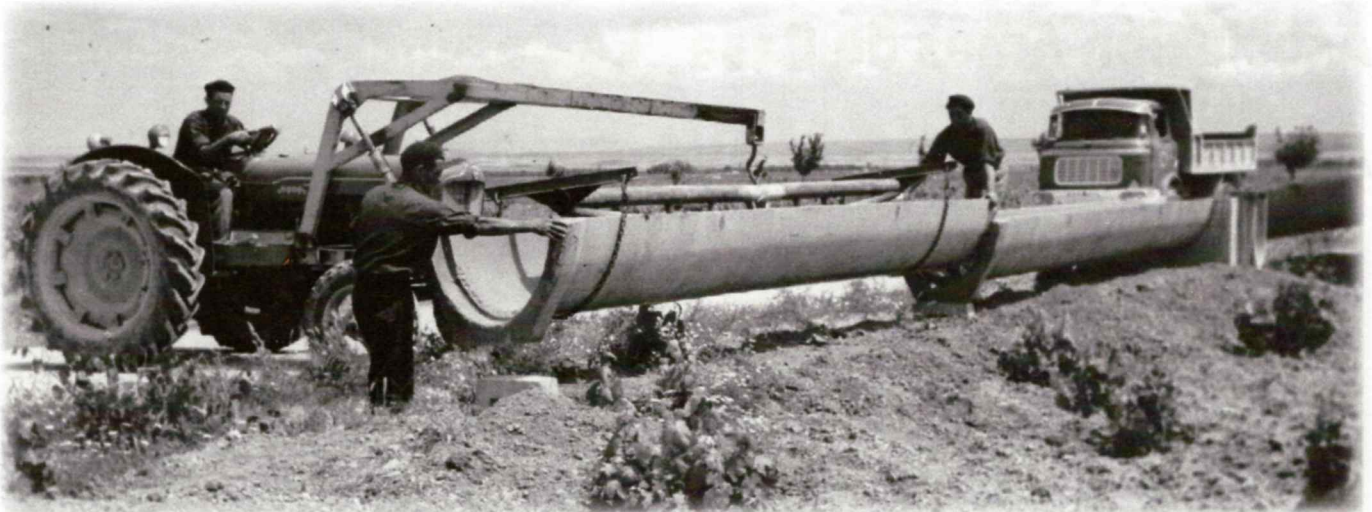


Figura 2.- Montaje de la red de acequias en la zona de Monegros, por el Instituto Nacional de Colonización.

demos contemplar en San Jorge proceden de distintos puntos. El sifón, de una de las conducciones de agua que tenía su origen en la Acequia de Santa Quitera -concretamente, de la Q-18-, y que se usó para salvar el cruce de las vías del tren en las proximidades del núcleo urbano. La acequia, por su parte, procede de la Q-12, que parte también de la citada acequia principal.

Son obras que pertenecían a las antiguas conducciones de agua desarrolladas por el Instituto Nacional de Colonización, y que con el desarrollo de las obras de modernización de riegos en el término municipal de Almuévar quedaron en desuso, relegadas al olvido y, en muchos casos, a la desaparición.

De este modo, con este monumento se pretende, por un lado, monumentalizar el paso de la jorgeada por el núcleo de San Jorge, por ser precisamente el nombre del que toma la denominación este sendero; y, por otro lado, dejar constancia de los elementos que constituyeron una parte fundamental de las redes secundarias de riegos desarrolladas en esta zona de actuación del Instituto Nacional de Colonización, conservando para ello dos piezas originales (figura 3).

Por último, quiero aprovechar estas líneas para agradecer su trabajo desinteresado a todas las personas que han hecho posible la materialización de este monumento.

**José María Alagón Laste**



Figura 3.- Vista del monumento de San Jorge