

ECOS DE ASIA

Revista de divulgación cultural

www.revistacultural.ecosdeasia.com

Nº 10 / Noviembre 2014

· CINE Y TELEVISIÓN · ARTE ·

· MÚSICA Y ESCENARIOS · VARIA ·

· HISTORIA Y PENSAMIENTO ·

· CULTURA VISUAL · LITERATURA ·

ÍNDICE DE CONTENIDOS

Especial Casa Asia Film Week 2014

CAFW. Un repaso a la Sección Oficial. Por Carolina Plou 4

No no nanananoka (Seven weeks). Por Carolina Plou 13

El llanto de la gacela. Por Carolina Plou 16

El profesor Layton y la diva eterna (2009). Por Ana Asión 18

Sección Panorama del CAFW2014. Algunas notas y reflexiones finales. Por Carolina Plou 19

Historia y Pensamiento

Castillos japoneses III: la guarnición y el asedio. Por David Lacasta 25

Patimah, mártir, princesa y empresaria. Por Marisa Peiró 28

Arte

Introducción a la muñeca tradicional japonesa VII: del pasado al presente. Por María Gutiérrez 33

Exposición: Evangelion y las katanas japonesas. Museo ABC. Por Marcos Sala 36

El surrealismo blando de Jung-Yeon Min. Por Julio A. Gracia 41

Xilografía japonesa: ukiyo-e I. Por Paula Andía 46

Cine y Televisión

Más allá de Katmandú, un espejo en el cielo (2012). Por Ana Asión 52

Sombras de la China de hoy - A touch of sin (2013). Por Claudia Sanjuán 54

Las series de nuestra infancia (desde el prisma veinteañero). Por Julio A. Gracia 56

Katsuhiro Ôtomo. Más allá de Akira I. Por Julio A. Gracia 60

Presentación

Cobijados bajo un cálido cielo otoñal japonés tenemos el honor de presentarles nuestro número de noviembre. En *Ecós de Asia* hablamos muy frecuentemente de cine. Este mes, incluso, dedicamos una sección especial (para la cual tomamos prestada la imagen promocional, con la fotografía *Junya* de Pierre Gonnord) a comentar el Casa Asia Film Week, un festival creado con el objetivo de acercar el cine asiático al público español. Pero no hace falta que se celebren eventos de este tipo para que entre nuestras páginas sean abundantes las referencias al mundo cinematográfico y televisivo.

Pero, ¿por qué, sin ser una revista especializada, tiene el cine tanta presencia en nuestros números? La respuesta se encuentra en el poder que posee para transmitir emociones, sentimientos, y también conocimientos. En palabras de Menene Gras, directora del CAFW, **nos permite disfrutar de “la fraternidad que genera una sala de cine cuando la gente se reúne a ver una misma película”.** La facilidad con la que pueden construirse tópicos a través de la pantalla no tiene parangón, como tampoco lo tiene la facilidad para acercarnos a lugares lejanos y para, sutilmente, imbuirnos, por lo menos mientras dure la película, de las formas de ver el mundo que poseen sociedades y culturas tan alejadas. Nos permite, en ocasiones, darnos cuenta de que mundos que nosotros consideramos completamente diferentes experimentan las mismas preocupaciones que nosotros mismos.

En este número podrán leer sobre televisión y cine, gracias a Julio A. Gracia, que prosigue con sus artículos sobre series televisivas japonesa y su impacto en España, además de introducirnos en la obra del creador de *Akira*: Ana Asión nos relata la historia hecha película de una maestra española que se traslada a Katmandú, y Claudia Sanjuán nos ofrece una radiografía de la violencia a través de uno de los últimos éxitos del cine chino. Junto a esto, Carolina Plou realiza una cobertura pormenorizada del Casa Asia Film Week.

Pero más allá del cine, seguimos existiendo. David Lacasta y María Gutiérrez terminan sus series sobre castillos japoneses y muñecas tradicionales niponas, respectivamente, pero Paula Andía se estrena como colaboradora acercándonos al fascinante arte del grabado japonés *ukiyo-e*. Marisa Peiró nos presenta la figura de una personalidad balinesa digna de admiración. Marcos Sala realiza una vívida presentación de la

exposición *Evangelion y las Katanas japonesas*. María Galindo, por su parte, nos introduce en el mundo de la moda japonesa a través de algunas de sus figuras de mayor renombre.

Además, María Galindo nos presenta la obra literaria de Doppo Kunikida, Juan Ibáñez nos introduce en el sistema educativo japonés y Julio A. Gracia nos presenta la obra artística de Jung-Yeon Ming.

Junto a todo ello, nuestra habitual sección de crítica: exposiciones, literatura japonesa de ayer y de hoy, cine japonés y surcoreano además de manga nutren las variadas y ricas críticas de este mes. Con artículos que se ocupan tanto de obras y personajes desconocidos como de algunas de las figuras más visibles del panorama asiático, el número de noviembre es perfecto para introducirse, si es que todavía no lo han hecho, en el riquísimo universo de las culturas orientales y sus relaciones con Occidente.

Fdo. La Dirección.

Ecos de Asia somos:

Dirección y coordinación: Marisa Peiró, Carolina Plou.

Tesorería: Marisa Peiró.

Secretaría: Carolina Plou.

Responsable edición web: Carolina Plou.

Responsable edición en pdf: Marisa Peiró (variaciones y maquetación) y Alberto Clavería (diseño de portada).

Comité de redacción: Ana Asión, María Galindo, Julio A. Gracia, Marisa Peiró, Carolina Plou.

Comité científico: Ana Asión, Elisabet Bravo, María Galindo, Julio A. Gracia, María Gutiérrez, David Lacasta, Laura Martínez, Marisa Peiró, Carolina Plou, Claudia Sanjuán.

Colaboradores en materia web: Verónica Blázquez, Alberto Clavería y Fernando Sánchez.



ÍNDICE DE CONTENIDOS (cont.)

Literatura

MUSASHINO de Doppo Kunikida. Por María Galindo 63

Varia

Issey Miyake y la moda: el inicio del futuro. Por María Galindo 66

YOHJI YAMAMOTO: la revolución de la alta costura. Por María Galindo 70

La Educación en Japón: Aproximación al Sistema Educativo nipón. Por Juan Ibáñez 73

Crítica

Tokyo Blur. Por Carolina Plou 78

De tal padre, tal hijo (2013). Por Ana Asión 79

Snowpiercer (Rompenieves, Bong Joon Ho). Por Marina Royo 80

The Fake (2013). Por Ana Asión 82

Ghost in the shell 2.0 (2008). Por Ana Asión 83

El limón. Por Carolina Plou 84

Los años de peregrinación del chico sin color 2013. Por Claudia Sanjuán 85

Kenichi, el discípulo más fuerte del mundo y Fairy Tail. Por Julio A. Gracia 87

Breves

Recomendaciones y citas ineludibles para los aragoneses este noviembre 90

ISSN 2341-0817

habían adoptado enseñanzas *zen*. Al finalizar la charla, Sekiguchi Kenryū, representante para España (*hombuchō*) de la escuela antigua Musō Jikiden Eishin Ryū *iaijutsu*, realizó una demostración de formas de combate con el sable japonés. En la demostración se pudieron ver diferentes técnicas de los siglos XVI, XVII y XVIII que utilizaban los samurái de Tosa (Shikoku). A la conferencia asistieron diversas autoridades de la cultura española y japonesa, destacando el recién nombrado nuevo Embajador de Japón para España, el Sr. Koshikawa Kazuhiko, a quien tuvo el honor de guiarle en una visita a la exposición de sables japoneses. El Sr. Koshikawa demostró ser un gran especialista en la materia y manifestó reiteradamente su interés por el arte del *nihontō* y por el *koryūbujutsu* (antiguas tradiciones marciales) y su difusión en España. Con este motivo le entregué un ejemplar impreso de la revista *Ecos de Asia* en su número especial que conmemora el Año Dual Japón-España y donde queda recogido mi artículo sobre guardas del sable japonés (*tsuba*).



El embajador de Japón, Koshikawa Kazuhiko, obsequiado con un ejemplar especial de *Ecos de Asia*, en una visita a la exposición guiada por M. S.

Para finalizar el programa de eventos relacionados con la exposición, el Museo ABC realizó un taller de **manga**. El taller: “Desde el personaje a la viñeta” estuvo dirigido por el Estudio Kōsen y en él los participantes pudieron aprender cómo crear un personaje estilo manga e introducirlo en una escena de cómic japonés. Las clases las impartieron las fundadoras del estudio Kōsen: Aurora García y Diana Fernández, dos de las autoras de manga más importantes del panorama nacional.

Con la finalización del taller, el 28 de septiembre se clausuraba la Exposición *Evangelion y las katanas japonesas*, una muestra irreplicable del arte bélico japonés que a su vez ha sido marco de multitud de actos relacionados con la cultura nipona. La crítica y el público avaló esta muestra, algo que quedó sobradamente demostrado por la gran afluencia de visitantes, tanto curiosos que tomaban un primer contacto con el tema como especialistas de diversos campos, destacando la visita de dos Embajadores de Japón, el saliente en el cargo, Sr. Satoh y el entrante Sr. Koshikawa.

El surrealismo blando de Jung-Yeon Min

Por Julio A. Gracia

Navegando por la red encontramos muchas veces muestras interesantes de artistas que se inspiran en grandes referentes de la historia del arte, que los toman como modelos y que explotan sus vertientes más atractivas o, sobre todo, poderosas a nivel visual. Es el caso de la coreana Jung-Yeon Min, que parece tomar como punto de partida a construcciones surrealistas arquetípicas, blandas, como las de Salvador Dalí o Yves Tanguy, además de los universos oníricos de artistas como El Bosco.

Estudiante durante cuatro años en la Universidad Hongik de Seúl, amplió con posterioridad sus conocimientos en L'École Nationale Supérieure de Beaux-arts de París, ciudad desde la que trabaja principalmente en la actualidad y a la que siempre se ha encontrado muy vinculada. Ha realizado

exposiciones en París, Londres, Taipéi, Berlín o Zúrich, por nombrar tan sólo algunas ciudades a lo largo del globo. Colaboradora habitual de la galería londinense Hada Contemporary, esta artista es definida por la misma como una creadora que:

nació con una aptitud natural para representar el producto de su imaginación, invitando al espectador a experimentar sus visiones surrealistas e íntimas. Sus bien concebidas formas orgánicas fluyen y habitan los espacios de lo imaginativo, a menudo acompañadas de su propia figura o de animales. Transportando al espectador dentro de su obra para mostrarle su interpretación de la relación entre la fantasía y la realidad. Sus pinturas suelen responder a contradicciones evidentes entre opuestos: turbulencia y tranquilidad, excentricidad y autenticidad...⁴¹



Tissage (2010), en una traducción libre aludiría a un textil o una trama, quizás de pensamientos

Estamos de acuerdo, principalmente, con dos puntos del *statement* anterior: por un lado, con su capacidad para mostrar al espectador el producto surgido de su imaginación y creatividad personal, huella o firma característica de cada artista que constituye la base principal para el desarrollo de su trabajo. Por otro lado, los contrastes (resulten superficiales o no, y en distintos grados) son también habituales en gran parte de la producción artística contemporánea (y en especial en **artistas actuales cuyas obras son “viralizadas” en la red** mediante el apoyo de las redes sociales). Gracias a estas contraposiciones se puede lograr rápidamente un fuerte impacto en un espectador -acostumbrado al bombardeo continuo de imágenes y a no detener su mirada, casi siempre, apenas unos segundos en cada una de ellas—. Pero, si hay algo que nos parece especialmente importante en la descripción realizada por la galería sobre la obra de la artista asiática es su mención al surrealismo y a las “formas orgánicas”.



Plage (Playa en francés), realizada en el año 2013

El primer manifiesto del surrealismo (publicado en el año 1924), lo definía como:

Puro automatismo psíquico mediante el cual se intenta expresar, bien verbalmente o por escrito, la verdadera función del pensamiento. Dictado verdadero en ausencia de todo control ejercido por la razón, y fuera de toda preocupación estética o moral

Los cinco extraños (1941), de Ives Tanguy.



⁴¹ En el original en inglés: *Min Jungyeon was born with a natural aptitude of depicting her eccentric imagination inviting the onlooker to experience her surreal and intimate visions. Her beautifully created organic forms flow and inhabit the imaginative spaces often together with her own figure or animals. Conveyed within the works is her interpretation of the relationship between fantasy and reality. Her paintings accommodate contradicting imageries of turbulence and tranquillity, eccentricity and authenticity, combined and successfully transferred on to canvas in a calm and believable way.*
<http://www.hadacontemporary.com/minjungyeon/> [22/11/2014].

El carnaval de Arlequín de Joan Miró, pintado el mismo año que apareció el primer manifiesto surrealista, condensa en sí misma muchos de los elementos descritos en el escrito. Como destaca Juan Antonio Ramírez, en esta pintura están ya presentes “asuntos claves (...) como el automatismo poético, la ingravidez espacial y las imágenes múltiples”.⁴² Años después, Miró diría sobre esta pintura que:

*No es que pintara lo que veía en sueños sino que el hambre me provocaba una especie de trance parecido al que experimentan los orientales. Entonces realizaba dibujos preparatorios del plan general de la obra, para saber en qué sitio debía colocar cada cosa. Después de haber meditado mucho lo que me proponía hacer comencé a pintar y sobre la marcha introducía todos los cambios que creía convenientes. Reconozco que *El Bosco* me interesaba mucho, pero yo no pensaba en él cuando trabajaba en *El Carnaval*. En la tela aparecen ya elementos que se repetirán después en otras obras: la escalera que es la de la huida y evasión, pero también la de la elevación, los animales y sobre todo los insectos, que siempre me han interesado mucho. La esfera oscura que aparece a la derecha es una representación del globo terráqueo, pues entonces me obsesionaba ya una idea: “¡Tengo que conquistar el mundo! (...) Trataba de profundizar el lado mágico de las cosas.”⁴³*



El carnaval de Arlequín (1924-1925), Joan Miró

La profundización en el “lado mágico de las cosas” es algo que también busca Jung-Yeon Min: en *Plage* presenta a dos bañistas mirando hacia un horizonte oceánico incierto conjugado en torno a formas extrañas, con algún tono antropomorfo, mientras que en *4 Minutes* es una mujer que parece esperar al peluquero la que se ve rodeada por un halo selvático extraño, con una pila de agua que ha crecido para transformarse en un bosque de formas estrambóticas que la rodean. Racimos de plantas gigantes que parecen derretirse y caer sobre la zona central, donde el agua se escapa incontroladamente, como si fuera una garganta. En tanto que la mujer no puede ver directamente aquello que tiene detrás y que, por la cercanía a su oído, el ruido podría acrecentarse, la escena podría resultarle completamente normal: el surrealismo se toma como una mera inserción en lo cotidiano. Sin embargo, más allá de interpretaciones subjetivas e íntimamente personales, hay dos elementos que parecen claros **en todas las obras de la artista y es el tono “blando”, del que ya hablábamos líneas arriba, y la atemporalidad que destilan todas sus obras.**



4 Minutes (2009)

A nivel superficial y en un mero examen visual, las obras de Tanguy y Salvador Dalí, muestran estas formas “blandas”, sobre todo en el caso de este último. Formas descompuestas,

⁴² Antonio Ramírez, Juan Antonio, “Las vanguardias históricas: Del cubismo al surrealismo”, en Antonio Ramírez, Juan Antonio (Coord.) *Historia del Arte 4. El mundo contemporáneo*, Madrid, Alianza Editorial, 2005, p. 252.

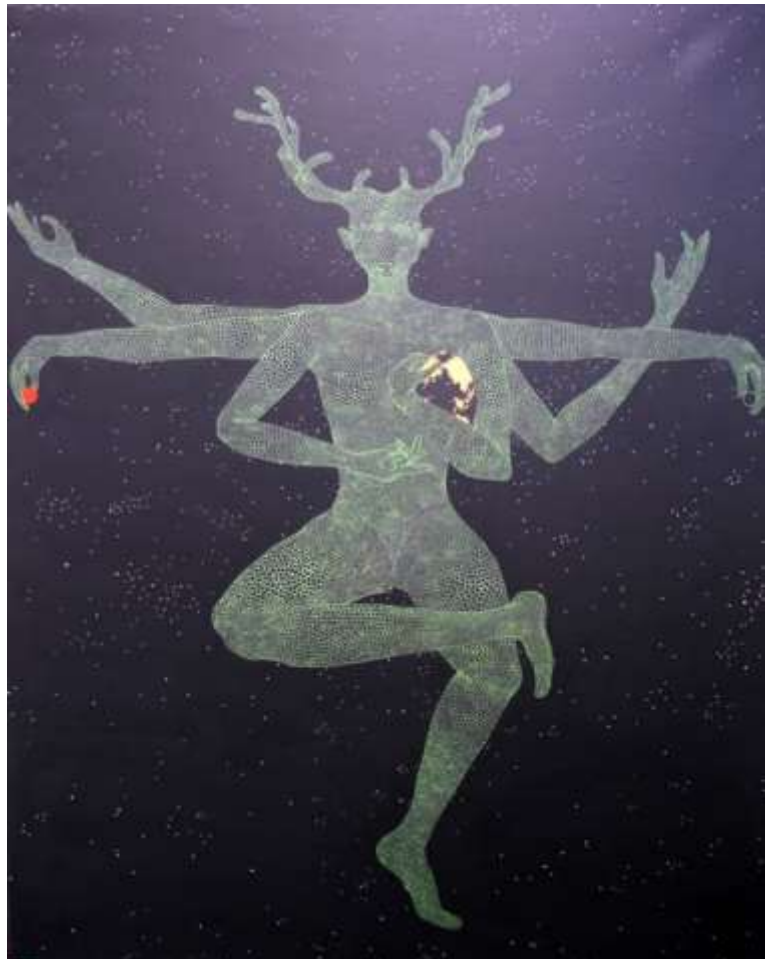
⁴³ *Ibidem*, p. 253.

intumescencias o hinchazones que se contraponen a figuras rígidas, exasperantemente angulosas y esquinadas en horizontes infinitos. El recurso a estas manifestaciones de “lo blando” tiene algo de motivación por un mundo líquido, en constante cambio (sin que lo vinculemos a ninguna teoría o corriente filosófica o filosófico-artística, sino con una lectura



Chute Vers Mille Soleils (2008).

meramente poética), como destaca Juan Antonio Ramírez, sobre *El gran masturbador*: “Aquí está ya plenamente desarrollada la poética daliniana de lo duro del entorno (arquitecturas o paisaje natural) frente a lo blando y delicuescente de las figuras”.⁴⁴ Concepciones que parecen derretirse en entornos totalmente atemporales, alejados de lo real pero con un pie en él. En el caso de Yves Tanguy -cuya vocación, no por nada, salió a la luz gracias a la contemplación de un cuadro de Giorgio de Chirico— constituye el mejor ejemplo: paisajes semidesolados entre los que asoman ruinas que crecen y se descomponen en capas de fluidos que se amontonan sin, por ello, perder un atisbo de cierta **gracilidad**. La “atemporalidad” o “intemporalidad” es definida por la RAE como **algo**: “Que está fuera del tiempo o lo trasciende”.⁴⁵ Por una parte, estar fuera del tiempo es comparable a carecer de referente, de órbita sobre la que girar o depositar la gravedad de nuestro cuerpo. Es comparable a flotar. Las obras de la artista parecen ofrecer en ocasiones dicha sensación, la de la ingravidez absoluta y la falta de un asidero a través del cual poder hacer pie o sostenerse. Como si formaran una gran piscina de aire sólido y a la vez ingrávigo e intocable. Por otra parte, trascender es una palabra que significa o hace referencia a ir más allá de algo, pero de algo concreto, de un límite trazado artificialmente (y con un fuerte contenido simbólico). Al margen de tópicos manidos acerca de la capacidad de la obra de arte para trascender la biografía -las manos, la mente— de su creador, o de la potencialidad para romper el **limes** (la frontera) que separa realidad y ficción, en la obra de Jung-Yeon Min, trascender es sinónimo de -soy consciente de que, a pesar de haber querido evitar tópicos, nos enfrentamos a otro de repente, pero permítame la licencia el lector— sugerir. La artista no impone un significado, sino que lo sugiere al



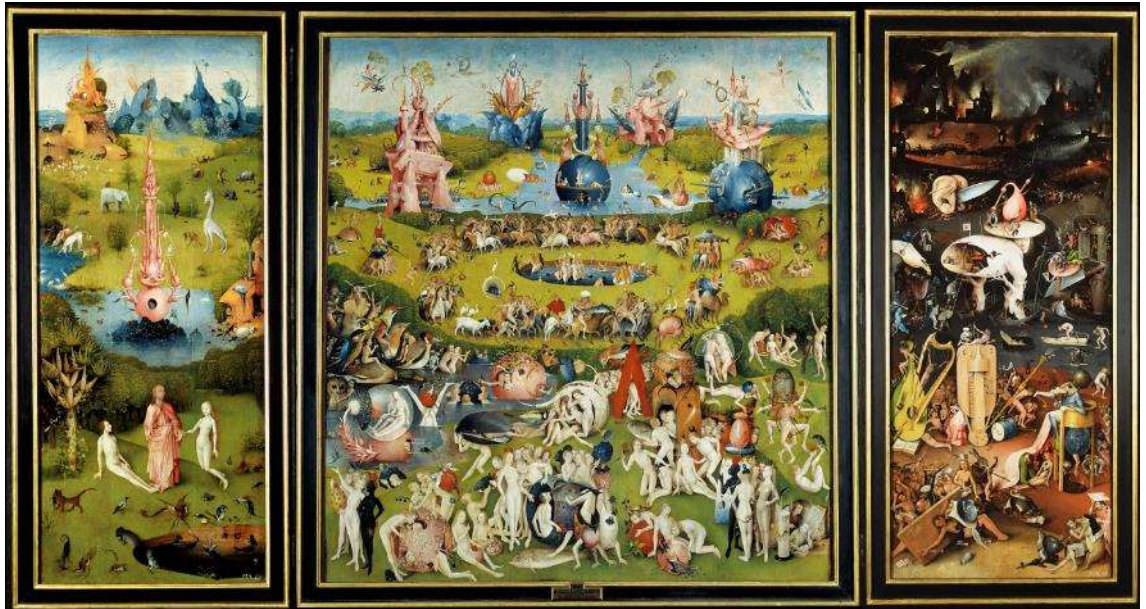
Las obras de la artista son variadas y tienen muchas vertientes distintas, en la imagen *Dieu de la nature* (Dios de la naturaleza), del año 2002.

⁴⁴ *Ibidem*, p. 256.

⁴⁵ <http://buscon.rae.es/drae/srv/search?id=aOpqyv1JDXX2RmRSsKV> [25/11/2014].

lector, al que eleva en la atemporalidad de sus cuadros y le deja flotar en una amalgama de significados distintos.

El Surrealismo (de una manera más o menos superficial en función del caso) ha ejercido bastante fascinación en numerosos pintores o ilustradores actuales. Basta con escribir la palabra “surrealismo” en Google y bucear en sus casi millón y medio de resultados sobre los que poder



El Jardín de las Delicias, de El Bosco

empezar a deglutir formas visuales (se alejen o no de la concepción original del Surrealismo). Sin embargo, Jung-Yeon Min no se inserta dentro de las corrientes actuales de fuerte influencia surrealista, sino que reconoce a un autor por encima de otros en lo que respecta a sus obras,⁴⁶ el mismo al que se refería, sin reconocerlo totalmente, Joan Miró: Hieronymus Bosch, conocido como El Bosco.⁴⁷

Enigmática y misteriosa resulta la obra del artista holandés y, en especial, su famosísima *El jardín de las delicias*, sita en el Museo del Prado siempre rodeada de pintores aficionados, turistas que siguen con fervor las guías de sala y los itinerarios “imperdibles” de la capital y su milla de oro museística y, por supuesto, de falsos (o verdaderos) expertos que alardean de el significado de una u otra figura. Como destaca Pilar Silvia Maroto, la obra provoca la zozobra característica de lo que no es sino la representación del pecado, “único punto unión entre las tres tablas”ⁱ: Eva toma la manzana del árbol prohibido y con ello introduce el pecado original en el mundo, un Paraíso engañoso para los ojos de los hombres, a los que sólo queda la condena eterna del Infierno.

El sarcasmo y lo grotesco pueblan por doquier en sus pinturas, ejecutadas *alla prima* (pinceladas de color sobre el lienzo sin ningún tipo de proyecto previo, sumando en húmedo y no en seco) pero, y aunque parezca contradictorio, con un meditado proyecto detrás, como en el caso de Jung-Yeon Min, donde el caos de su surrealismo cotidiano responde a una idea muy ordenada del mundo, un mundo de ensueño, pero apegado en muchos aspectos a la realidad más cotidiana.

Para saber más:

Nada mejor que consultar la amplia obra de la artista (gran parte de la misma puede encerrar para el lector una amplia variedad de metáforas personales, como aquellas a las que ya hemos hecho referencia a lo largo del artículo), y compararla con las obras de maestros de la historia del arte como Hieronymus Bosch –conocido como El Bosco–, Salvador Dalí o Joan Miró. Puede resultar útil pasearse por páginas como [Fundación Joan Miró en Barcelona](#), [Museo Nacional del Prado en Madrid](#) o [Museo Nacional Centro de Arte Reina Sofía en Madrid](#).

⁴⁶ <http://culturacolectiva.com/mundos-extraordinarios-creados-por-jung-yeon-min/> [22/11/2014].

⁴⁶ Aunque, en verdad y como en muchas otras ocasiones, las influencias son diversas: *Plage* parece la combinación de un estilo cibernético a lo *Tron* (disculpe el lector lo banal del vínculo) o de algunas corrientes de *New Media Art*. Hace referencia la playa, quizás a la playa de la creatividad o al entretejido de sus pensamientos, como en *Tissage*.

⁴⁷ <https://www.museodelprado.es/enciclopedia/enciclopedia-on-line/voz/jardin-de-las-delicias-el-el-bosco/> [25/11/2014].