

*El impacto socioeconómico y territorial  
de la COVID-19 en la población (extran-  
jera) en zonas rurales de Aragón:  
¿revitalización demográfica?*



***Raúl Lardiés-Bosque, Nuria del Olmo-Vicén***  
***Universidad de Zaragoza, España***

DOI: 10.4422/ager.2024.15

***ager***

Revista de Estudios sobre Despoblación y Desarrollo Rural  
Journal of Depopulation and Rural Development Studies

## ***El impacto socioeconómico y territorial de la COVID-19 en la población (extranjera) en zonas rurales de Aragón: ¿revitalización demográfica?***

### *Ideas clave:*

1. La población no aumentó en las zonas rurales durante la pandemia.
2. El volumen de extranjeros empadronados creció en bastantes municipios rurales durante la pandemia.
3. Tras la pandemia, no han cambiado significativamente las pautas de distribución de la población en el territorio.
4. Tras la crisis de la COVID-19 no hay evidencias de revitalización demográfica de las zonas rurales.
5. Hay que desarrollar investigaciones a largo plazo para analizar mejor los impactos socioterritoriales de la COVID-19.

*Resumen:* La hipótesis de una "reactivación rural" ha estado presente desde el inicio de la pandemia de la COVID-19, y si esta crisis iba a suponer un cambio estructural en la evolución demográfica de las zonas rurales. En esta aportación se analiza la influencia que la pandemia ha tenido en la dinámica demográfica de las zonas rurales en Aragón, en un contexto nacional; en concreto, en la evolución y distribución de la población total, y también de la población de origen extranjero, incluidos los TCNs (extranjeros procedentes de países de fuera de la UE). Se analiza cómo la pandemia ha afectado a la evolución y distribución de esos colectivos de población por tamaños de municipio (rural, semirural y urbano). Posteriormente, se prestará atención a la evolución de algunas variables económicas para comprender cómo la pandemia ha afectado al colectivo de población extranjera. Para ello, las fuentes estadísticas utilizadas son el Padrón y la Encuesta de Población Activa (EPA) (INE). Los resultados indican que no se ha producido aumento de los empadronados en las zonas rurales de Aragón y España, pero sí de extranjeros y también de TCNs, aunque esta afirmación es matizable según los territorios. Pese a algunos crecimientos de algunos colectivos en determinadas zonas rurales, todo parece indicar que la crisis de la COVID-19 no ha supuesto una transformación importante de cara al ansiado "renacimiento rural".

*Palabras clave:* Impactos, distribución, revitalización, población extranjera, COVID-19.

## ***The Socioeconomic and Territorial Impact of COVID-19 on the (Foreign) Population in Rural Areas of Aragon: Demographic Revitalization?***

### *Highlights:*

1. The population did not increase in rural areas during the pandemic.
2. The volume of registered foreigners grew in many rural municipalities during the pandemic.
3. After the pandemic, the patterns of population distribution in the territory have not significantly changed.

4. After the COVID-19 crisis, there is no evidence of demographic revitalization in rural areas.
5. Long-term research must be developed to better analyze the socio-territorial impacts of COVID-19.

*Abstract:* The hypothesis of a "rural reactivation" has been present since the beginning of the COVID-19 pandemic, and whether this crisis was going to imply a structural change in the demographic evolution of rural areas. This contribution analyzes the influence that the pandemic has had on the demographic dynamics of rural areas in Aragón, in a national context; specifically, in the evolution and distribution of the total population, and also of immigrants of foreign origin, including TCNs (foreigners from countries outside the EU). It analyzes how the pandemic has affected the evolution and distribution of these population groups by municipality size (rural, semi-rural and urban). Subsequently, attention will be paid to the evolution of some economic variables to understand how the pandemic has affected the foreign population group. For this, the statistical sources used are the Population Register and the Economically Active Population Survey (EPA) (INE). The results indicate that there has been no increase in registrations in the rural areas of Aragón and Spain, but there has been an increase in foreigners and also TCNs, although this statement can be qualified depending on the territories. Despite some growth of some groups in certain rural areas, results seems to indicate that the COVID-19 crisis has not led to a significant transformation in the face of the long-awaited "rural renaissance".

*Keywords:* Impacts, distribution, revitalization, foreign population, COVID-19.

Recibido: 23 de noviembre de 2023  
Devuelto para primera revisión: 2 de febrero de 2024  
Devuelto para segunda revisión: 18 de junio de 2024  
Aceptado: 25 de junio de 2024

Cómo citar este artículo: Lardiés-Bosque, R., Del Olmo-Vicén, N. (2024). El impacto socioeconómico y territorial de la COVID-19 en la población (extranjera) en zonas rurales de Aragón: ¿revitalización demográfica? *AGER: Revista de Estudios sobre Despoblación y Desarrollo Rural (Journal of Depopulation and Rural Development Studies)*, (40), 71-114. <https://doi.org/10.4422/ager.2024.15>

Raúl Lardiés-Bosque. <https://orcid.org/0000-0001-9912-0739>

Correo electrónico: [rlardies@unizar.es](mailto:rlardies@unizar.es)

Nuria del Olmo-Vicén. <https://orcid.org/0000-0003-3249-1732>

Correo electrónico: [nolmov@unizar.es](mailto:nolmov@unizar.es)

## *1. Introducción y justificación*

La pandemia de la COVID-19 ha tenido un tremendo impacto socioeconómico no sólo en algunas variables y tendencias demográficas, sino también en distintos colectivos de población y territorios. El año 2020 fue excepcional y se caracterizó por importantes restricciones a la movilidad y a la actividad, así como por profundas medidas de distanciamiento social (Gutiérrez et al., 2022). Esas restricciones a la movilidad supusieron, potencialmente, la alteración drástica del sistema de movimiento de población en todo el mundo. Durante 2020 y 2021 se habló y se escribió mucho de cómo la crisis de la COVID-19 golpeaba con más fuerza a las ciudades, y se escribieron muchos titulares apocalípticos que anticipaban la "muerte de las ciudades" y sobre el renacer demográfico de las zonas rurales.

Desde el inicio de la pandemia, la hipótesis de una "reactivación rural" ha sido tendencia en los medios de comunicación, hasta con ciertas pruebas de un cierto "renacimiento rural" (Gruber et al., 2022). Los titulares indicaban que durante las primeras etapas de la pandemia se desarrolló un "éxodo urbano" desde las grandes ciudades (Oliveres y Sánchez, 2021) en el que predominaron los jóvenes y las familias que se trasladaron a municipios rurales (Nef, 2020; Galán, 2021), con desplazamientos importantes de población desde las zonas urbanas a las rurales.

En 2020 y 2021, los medios de comunicación incidieron en el aumento de la demanda de viviendas rurales, con jardines y espacios abiertos, no solo en España sino también en otros muchos países. Esta tendencia tuvo su reflejo estadístico en el aumento de población empadronada en determinados municipios, pero no se puede afirmar que todo aquello constituyera un cambio de tendencia para superar la persistente y continua pérdida de población de las zonas rurales.

En paralelo, también durante la pandemia se debatió mucho sobre la situación socioeconómica de la población extranjera y de cómo las distintas limitaciones afectaban a estas personas, en ocasiones con condiciones de vida muy vulnerables (Gruber et al., 2022).

El objetivo principal de esta aportación es analizar la influencia de esta crisis en la situación demográfica y económica de la población, y en particular en el colectivo de población extranjera, en las zonas rurales de Aragón. Para ello, inicialmente se repasará la literatura existente sobre el efecto demográfico que la pandemia ha tenido en distintos territorios, considerando la supuesta "vuelta al campo" y la "revitalización demográfica" de esas zonas tras la crisis de la COVID-19. En el siguiente apartado se analizará cómo la crisis pandémica ha afectado a la evolución demográfica y a la distribución de la población en las zonas rurales de Aragón entre 2019 y 2021, y también en el contexto nacional; para ello se considerará la población total pero, sobre todo, la extranjera y los denominados TCNs (extranjeros procedentes de terceros países, o sea, de fuera de la UE, según sus siglas en inglés -Third Country Nationals-). Tras ello, otro apartado se dedicará al impacto de la pandemia en la situación económica y laboral del colectivo de extranjeros, analizando la evolución de variables también entre 2019 y 2021. Finalmente, se discutirán los hallazgos encontrados y se concluirá, dando algunas orientaciones para futuras investigaciones. De esta forma, se podrá dar o no valor a la hipótesis planteada, en relación a que la pandemia ha supuesto un mayor agravio demográfico y económico para los extranjeros residentes en las zonas rurales de Aragón, en comparación con la población total y española.

Únicamente 14 de los 731 municipios de Aragón (el 1,9 %) tiene carácter urbano (con más de 10.000 habitantes) y en ellos reside el 70,3 % de la población total de la región. Por lo tanto, la elección de Aragón como zona de estudio responde a que buena parte de la región tiene el calificativo de 'rural', y porque se trata de una comunidad autónoma donde la presencia y el peso de la población extranjera en las zonas rurales es muy superior a la de otras del país. Por ello, esta región constituye un buen laboratorio para el estudio de cómo la COVID-19 afectó a la presencia y evolución de la población, y en concreto a la de origen extranjero, en sus zonas rurales. Además, no

hay trabajos previos recientes sobre la presencia de los extranjeros en la región, ni de cómo la pandemia les ha afectado en términos demográficos.

## *2. Sobre el éxodo urbano-rural en tiempos de la COVID-19 y su impacto en las zonas rurales*

La 'vuelta' o el 'regreso al campo', la 'reactivación rural' o el 'éxodo urbano' fueron expresiones muy utilizadas durante la pandemia de la COVID-19. Avanzado 2020 y también en 2021, hubo muchas evidencias del aumento de traslados residenciales desde zonas urbanas y grandes ciudades a las zonas rurales. En ese momento, las zonas rurales y con menores densidades de población fueron vistas como espacios de refugio donde la incidencia del virus era inferior que en las ciudades (Florida et al., 2021) y donde se podían conseguir viviendas más amplias, con espacios abiertos y jardines (Marsh, 2020). En esa fase inicial de la recuperación se vivió un boom de demanda de vivienda rural y todo apuntaba a la recuperación demográfica de muchas zonas rurales (Heraldo, 2022; Noticias de Álava, 2021).

Hasta hace poco no se ha analizado y no ha habido pruebas de qué supuso esta crisis en términos de movilidad espacial de la población, sobre el impacto de la pandemia de COVID-19 en las ciudades, y sobre los patrones de movimiento interno de la población dentro y fuera de las ciudades. Sin embargo, dos y tres años después de la pandemia ya hay trabajos que han documentado el aumento de las migraciones internas de población desde los centros urbanos hacia zonas con menores densidades de población, como se señala a continuación.

En Estados Unidos, las principales ciudades experimentaron tasas históricas de pérdida de población en 2021 y el 68 % de los grandes condados urbanos experimentaron disminuciones de población (Ozimek y O'Brien, 2022). En otros países como en el Reino Unido y en Francia también se incrementaron las compras y búsquedas de viviendas en zonas rurales (Marsh, 2020; Sagnard, 2021).

De manera similar, en Japón, Tokio registró pérdidas de población en 2020 debido a un aumento de la emigración junto con una disminución de la inmigración (Fielding e Ishikawa, 2021). Por el contrario, las zonas rurales (en particular los destinos turísticos y las zonas costeras y montañosas cercanas a las ciudades y parques naturales) ganaron población debido a la migración interna.

En varios estudios realizados en Suecia, Gran Bretaña y también en Alemania, se detectaron importantes flujos de contraurbanización durante la pandemia en esos países (Stawarz et al., 2022). Habría que ver si esos flujos han llevado, o no, a compensar pérdidas y a favorecer balances positivos en el crecimiento de la población total. En estos países, los flujos de salida desde grandes ciudades densamente pobladas tendieron a gravitar hacia áreas con baja densidad de población cercanas a ciudades y destinos vacacionales (Vogiazides y Kawalerowicz, 2022; Rowe et al., 2023). Esas personas que cambiaron su lugar de residencia a zonas rurales durante la pandemia parecen haber elegido en su mayoría lugares cercanos a la prestación de servicios en las ciudades, y no tanto aldeas remotas que carecen de servicios e infraestructura con una conexión a internet deficiente (Mariotti et al., 2022).

Sin embargo, algunos autores reconocen que cada vez hay más pruebas de que la caída en la intensidad de la migración post-COVID ha ido acompañada de cambios menores en la dirección de los flujos a favor de las zonas no metropolitanas. En Australia, a pesar de ser un país alejado al nuestro, Perales y Bernard (2022) detectaron pronto la disminución de las salidas desde muchas áreas urbanas, concluyendo que el efecto de la COVID-19 en la migración interna había sido mínimo hasta la fecha y probablemente de corta duración. En ese mismo país, Borsellino et al. (2022) han determinado que la evidencia de un "renacimiento regional" sigue siendo anecdótica, ya que, por un lado, los resultados muestran una caída del 7 % en la tasa de migración entre las áreas estadísticas de las grandes ciudades capitales en 2020 en comparación con el año anterior; por otro lado, también han detectado pérdidas netas en varias regiones rurales. Incluso Rowe et al. (2023) han notado en Gran Bretaña que el aumento de movimientos hacia zonas rurales se produjo solo en períodos de estrictas restricciones de movilidad.

En cuanto a España, el año 2020 se caracterizó por unas dinámicas de migración neta que desembocaron en un aumento de la población rural en detrimento de la población urbana, rompiendo la tendencia secular hacia una mayor urbanización vigente desde mediados del siglo pasado (Gutiérrez et al., 2022). De acuerdo con los resultados de este documento, el dinamismo poblacional de las áreas rurales obedeció tanto a un aumento de las llegadas de población procedentes del resto del país como —en mayor medida— a un freno de las salidas desde dichas áreas.

González-Leonardo et al. (2022a, 2022b) han analizado el efecto de la crisis de la COVID-19 en la evolución demográfica de las zonas rurales, sobre todo en comparación con periodos anteriores. Además, también estudian los atributos de las zonas rurales que atrajeron inmigrantes, la composición demográfica de los flujos migratorios y si los movimientos de contraurbanización persistieron durante 2021.

En sus hallazgos, han destacado niveles inusualmente altos de entradas para 2021, de forma que la migración hacia las zonas rurales y la emigración desde las ciudades persistieron, mientras que las salidas de las primeras y las entradas de las segundas convergieron a niveles anteriores a la pandemia. Según ellos, la inmigración aumentó en áreas rurales cercanas a las ciudades y con alta prevalencia de segundas residencias durante 2020, mientras que la emigración disminuyó. También afirman que las llegadas a las zonas rurales fueron principalmente de migrantes internos de un espectro amplio de edades, pero también de nacidos en el extranjero, y en particular procedentes de países latinoamericanos (González-Leonardo et al., 2022b); además, destacan que estos cambios parecen haber sido temporales y que no alteraron significativamente las estructuras existentes del sistema migratorio nacional. El resultado es que las migraciones netas en las zonas rurales y las ciudades se acercaron más a las cifras observadas antes de la COVID-19. Los mismos autores también dan cuenta de la emigración al exterior en 2020 y 2021, sin encontrar grandes diferencias entre 2021 y el periodo anterior 2016-2019.

Otros autores están de acuerdo con que los mayores crecimientos se produjeron hacia determinadas zonas próximas y alrededor de las grandes ciudades, pudiéndose hablar más de un proceso de "suburbanización rural" que de una desconcentración real de población (González-Leonardo et al., 2022b; López-Gay, 2021). Además, tampoco esos flujos se dieron en todos los grupos de edad, sino que fueron jóvenes profesionales y familias adineradas quienes más huyeron de las ciudades durante la pandemia (Galán, 2021). En la misma línea, Delgado (2023) ha detectado en Cantabria incremento del saldo migratorio interior en los municipios con gran importancia del «residencialismo» secundario, como es evidente en la mayoría de los municipios del litoral, en general, y, en particular, en la Marina Oriental.

Gil-Alonso et al. (2023) destacan que la pandemia supuso un cambio de tendencia en la evolución demográfica de los municipios más pequeños (< 2.000 hab.) en España, ya que su crecimiento de población fue superior a los de la etapa anterior, rompiendo con algunas de las tendencias poblacionales anteriores. Este aumento fue especialmente significativo en los municipios de menos de 2.000 habitantes, que tuvieron una tasa de crecimiento del 0,7 % (en comparación con una tasa de crecimiento del -0,4 % entre 2001 y 2020). También parece que las grandes ciudades eran las unidades espaciales que perdieron más población, mientras que los municipios pequeños crecían rápidamente debido a la llegada de residentes urbanos que huían de los confinamientos (Gutiérrez et al., 2022).

Sin embargo, la gran mayoría de las aldeas continuaron despoblándose en España durante el período posterior a la crisis de la COVID-19 y sólo una minoría ganó

población o tuvo cifras demográficas estancadas (Gil-Alonso et al., 2023). Según estos autores, la pandemia representó un punto de inflexión y los pequeños municipios en su conjunto comenzaron a crecer nuevamente, aunque fueron los de menor tamaño los que han registrado mayor crecimiento demográfico gracias a la creciente importancia de la migración.

Oliveres y Sánchez (2021) también apuntan a que las grandes ciudades registraron durante la crisis del coronavirus la mayor pérdida de residentes hacia municipios rurales y la menor llegada de residentes de otras localidades desde 2011. Según ellos, la pandemia del coronavirus afectó a casi todos los aspectos de la vida, y también a los lugares donde la población decide vivir. Haber pasado más tiempo en pisos pequeños durante el confinamiento, poder teletrabajar o estar más cerca de la familia o la naturaleza son algunas de las posibles razones que llevaron a muchos a cambiar la ciudad por el pueblo en unas proporciones que no se veían desde antes de la crisis. Las ciudades más grandes perdieron más población que se dirigió a municipios de menor tamaño, los cuales ganaron menos nuevos residentes. En saldo neto, a los municipios de menos de 10.000 habitantes llegaron 100.000 residentes más de los que se fueron.

Como vemos, hay un reconocimiento generalizado por muchos autores de que la crisis de la COVID-19 tuvo un efecto positivo en la evolución de la población de algunos municipios rurales. Es cierto que la evidencia de comparar experiencias en países diferentes destapa patrones sistemáticos. Un primer aspecto en común es una reducción general de las tasas de migración interna durante los primeros días de la pandemia, pero en menor medida de lo esperado. Además, los impactos de la COVID-19 que llevaron a la emigración de las ciudades parecen haber sido temporales, a pesar de la evidencia de países como Japón, Austria, Alemania, Gran Bretaña, Suecia y España que apunta a pérdidas persistentes en áreas muy densas (González-Leonardo et al., 2022b; Vogiazides y Kawalerowicz, 2022; Rowe et al., 2023).

Sin embargo, tras la tendencia extendida a varios territorios se empezaron a considerar razones que desmontaban el momentáneo éxito del 'éxodo urbano' y esa rápida tendencia de traslados desde las zonas urbanas a las rurales. Florida et al. (2021) destacan la dificultad de las clases medias desplazadas a zonas rurales por encontrar todo tipo de nuevos servicios en ellas, además de la persistencia de otros problemas como la limitada cobertura de internet, que no todos los trabajos se podían realizar de forma remota, y también la oferta de ocio más limitada. Las escuelas y universidades también fueron volviendo gradualmente a la enseñanza presencial en 2021 y 2022, por lo que residir cerca de lugares de trabajo o estudio fue, de nuevo, bastante rele-

vante. Visto con algo ya de perspectiva, las actividades de ocio y consumo fueron regresando a las ciudades y revitalizando la vida urbana.

Así pues, se ha reconocido que aquellos desplazamientos que surgieron fruto de la pandemia fueron espontáneos y respondían al contexto y a lo que fue esa situación de emergencia. No han sido estudiados de forma sistemática, pero pasados casi tres años, parece que no fueron desplazamientos consistentes en el tiempo, ni que han contribuido a cambiar los desequilibrios ni tendencias de distribución de la población entre las zonas urbanas y rurales en España. En palabras de González-Leonardo et al. (2022b), estas variaciones no parecen haber alterado los patrones de migración interna a nivel macro en España.

Sobre Aragón no hay estudios específicos con los que poder cotejar y comparar estos resultados, pero el análisis realizado a continuación permitirá vislumbrar si la evolución demográfica de sus zonas rurales encaja en estas tendencias.

### 3. Datos, fuentes y método

Aparte de la información procedente de bibliografía sobre investigaciones realizadas en España y en otros países, los datos utilizados para esta investigación proceden básicamente del Padrón continuo y de la Encuesta de Población Activa (EPA), ambas fuentes gestionadas por el Instituto Nacional de Estadística (INE). Para Aragón y España, se ha consultado el diferente stock de población de los distintos colectivos de población (población total, extranjeros y TCNs) en 2019, 2020 y 2021 (utilizando la variable "nacionalidad"). El análisis realizado ha sido del periodo 2019-2021, aunque en ocasiones se incluye el año 2020. Hubiera sido quizás de interés haber tomado como periodo prepandémico un periodo de tiempo más amplio, por ejemplo, la media de 2016-19; sin embargo, se consideró que al tener tan poca perspectiva del periodo postpandémico (y todavía sin algunos datos referidos a 2022), sería igualmente útil tomar el año 2019 como único año -previo- de referencia, ya que tampoco se podía ampliar el periodo postpandémico a más años. En cualquier caso, 2019 fue un año con cierta estabilidad socioeconómica y de crecimiento económico en España y también en Aragón, y en el que la Gran Recesión comenzada en 2008 ya había finalizado.

Sobre la elección del Padrón continuo como fuente, señalar que el objetivo del trabajo no es analizar patrones de migración, sino los stocks de población. Obviaremos

los posibles problemas que esta fuente pueda tener de cara a su fiabilidad, ya que al igual que opina Delgado (2023), los datos referidos a residentes empadronados resultan cada vez menos ilustrativos de la realidad del uso del territorio, en particular en los municipios rurales. Además, otro problema tiene que ver con el periodo analizado y con las enormes limitaciones que la población pudo tener durante el tiempo de pandemia -para el registro y el subregistro-. Se podría pensar que durante los primeros meses de confinamiento domiciliario (mediados de marzo a finales de junio de 2020), las limitaciones de movilidad a la población pudieron influir en el subregistro de la población; sin embargo, y como veremos, no parece que el problema haya sido el subregistro, sino lo contrario, a juzgar por el posible "abultamiento" de los registros padronales, sobre todo de los extranjeros.

Como también señalan González-Leonardo et al. (2022b), aunque en referencia a la Estadística de Variaciones Residenciales (EVR), es más probable que el Padrón continuo se haya visto afectado por traslados en el Padrón y por registros falsos por parte de personas que cambiaron su lugar de empadronamiento (¿y de residencia?) desde zonas urbanas a rurales, normalmente a viviendas turísticas en propiedad, aunque sin intención de residir allí de forma permanente; el motivo sería, principalmente, poder ejercer movilidad entre viviendas y evitar así las restricciones en las ciudades al trasladarse a viviendas más grandes y cómodas.

Aunque avanzado 2020 finalizó el confinamiento nacional, posteriormente hubo otros regionales y locales que supusieron restricciones temporales de movilidad en actividades no esenciales, incluso hasta 2021. Esas limitaciones fueron mayoritariamente urbanas y se debieron al aumento de los casos de COVID-19. Es difícil cuantificar el exceso de información debido a registros de empadronamiento falsos, pero se debe considerar para interpretar y hacer suposiciones a partir de los resultados.

Metodológicamente, y con los datos obtenidos del Padrón, se ha realizado cartografía para plasmar, espacialmente, las tendencias y evolución demográfica analizadas en los distintos colectivos de población (mapas a escala provincial en España, y municipal en Aragón).

Respecto a los datos económicos proceden de la EPA, también se han consultado entre 2019 y 2021, y son de carácter anual (medias de los cuatro trimestres). Se trata de variables sobre la situación económica de la población en los distintos colectivos analizados (población total, extranjeros y TCNs). Las variables analizadas han sido las tasas de actividad, población activa, población ocupada y desempleo. También la escala de análisis será, fundamentalmente, Aragón, pero con referencias al conjunto nacional. Para realizar este análisis económico, la EPA ofrece datos según la variable

"nacionalidad", y para simplificar, hemos considerado únicamente información de personas que declaran tener una única nacionalidad. Sin entrar a discutir las ventajas o desventajas metodológicas que esto puede suponer, en definitiva, son datos procedentes de la principal fuente para el estudio de la actividad económica en España, y porque permiten analizar con suficiente rigor cómo la pandemia ha afectado a la situación económica de estos colectivos de población.

Comentar que estos datos económicos obtenidos de la EPA (las variables consultadas), el INE no los ofrece para poder ser cruzados con la población residente por tamaños de los municipios (rurales, etc.); sin duda, eso hubiera de gran interés para cubrir el objetivo propuesto. Esta ha sido una limitación importante en la fuente utilizada.

#### *4. El impacto de la pandemia en la evolución de la población según colectivos de población y tamaño de municipio en España y Aragón*

Según el Padrón continuo, la población de Aragón aumentó un 0,4 % entre 2019 y 2022 hasta alcanzar los 1.325.342 habitantes, lo que supuso un aumento inferior al crecimiento del 0,8 % nacional. Únicamente algunas comunidades y ciudades autónomas perdieron población, como Ceuta (-2,6 %), Asturias (-1,8 %), Melilla (-1,5 %), Extremadura (-1,3 %), Castilla y León (-1,2 %), Galicia (-0,4 %) y País Vasco (-0,03 %).

En España, el crecimiento de la población registrado en muchas comunidades autónomas se traduce en el aumento de población en casi todos los tamaños de municipio entre 2019 y 2021. Según el Padrón continuo, la excepción está en los municipios de menos de 2.000 habitantes, ya que perdieron población total entre esos dos años (-0,3 %) (Tabla 1), a pesar del impacto general positivo que se afirmó y creyó que la crisis de la COVID-19 iba a tener en ellos; por el contrario, la población total aumentó ligeramente (+0,5 %) en el resto de municipios de mayor tamaño, y donde más lo hizo fue en los de carácter urbano (+0,9 %). Con esto, la población total no ha variado prácticamente en los municipios rurales e intermedios, aunque ha aumentado ligeramente en los urbanos.

*Tabla 1.  
Colectivos de población y su variación según tamaño de municipios en España, 2019-2020-2021*

Tipo municipio	Tamaño municipio	2019			2020			2021			Variac. 2019-21		
		TCNs	Extranjeros	Pobl. total	TCNs	Extranjeros	Pobl. total	TCNs	Extranjeros	Pobl. total	TCNs	Extranjeros	Pobl. Total
Rural	< 2.000 habitantes	74.092	173.076	2.699.277	83.405	182.705	2.675.792	104.646	189.186	2.690.463	41,2	9,3	-0,3
Intermedio	2.000 - 10.000 habitantes	291.786	573.705	6.866.177	323.229	610.145	6.859.502	389.371	625.132	6.898.984	33,4	9,0	0,5
Urbano	> 10.000 habitantes	2.838.460	4.290.097	37.460.754	3.146.698	4.641.303	37.915.501	3.354.147	4.625.830	37.795.660	18,2	7,8	0,9
	Total	3204338	5.036.878	47.026.208	3.553.332	5.434.153	47.450.795	3.848.164	5.440.148	47.385.107	20,1	8,0	0,8

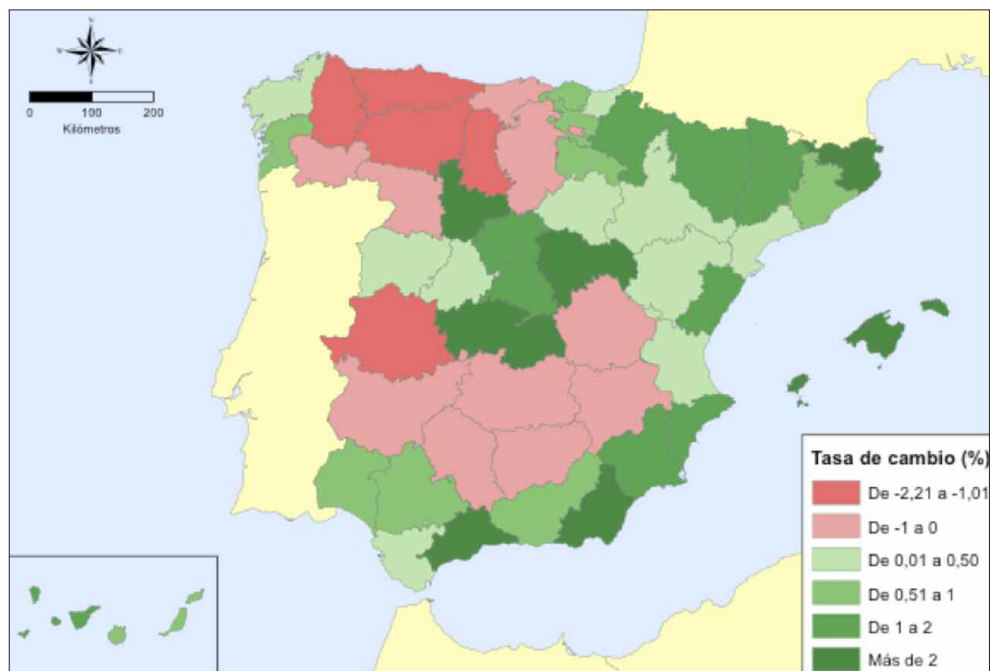
Tipo municipio	Tamaño municipio	2019			2020			2021		
		TCNs / PT	Extranjeros / PT	Pobl. total / PT	TCNs / PT	Extranjeros / PT	Pobl. total / PT	TCNs / PT	Extranjeros total / PT	Pobl. Total / PT
Rural	< 2.000 habitantes	2,7	6,4	100	3,1	6,8	100	3,9	7	100
Intermedio	2.000 - 10.000 habitantes	4,2	8,4	100	4,7	8,9	100	5,6	9,1	100
Urbano	> 10.000 habitantes	7,6	11,5	100	8,3	12,2	100	8,9	12,2	100
	Total	6,8	10,7	100	7,5	11,4	100	8,1	11,5	100

Fuente: Padrón continuo, INE. Elab. propia.

El hecho de que los municipios menores de 2.000 habitantes hayan perdido población total entre esos dos años se deja entrever, territorialmente, en el Mapa 1, según el cual, muchas zonas de la España interior son las que siguen perdiendo población, mientras que las ganadoras continúan siendo claramente muchas costeras y del eje mediterráneo, además de la Comunidad de Madrid y provincias limítrofes, y del eje económico del valle del Ebro e islas. Por ello, no parece que la pandemia haya supuesto un cambio importante en el devenir demográfico de las provincias de interior y con amplias zonas rurales.

### Mapa 1.

### Evolución de la población total por provincias en España, 2019-2021



Fuente: Padrón continuo, INE. Elab. propia.

Pero lo realmente llamativo en España ha sido el aumento de población extranjera, y en particular de TCNs entre 2019 y 2021 (Tabla 1 y Mapa 2). Así, mientras el stock de población total aumentaba un 0,8 %, el de extranjeros lo hizo un 8 % (y un 9,3 % en los municipios rurales), mientras que el de TCNs fue de un 20,1 % (y un 41,2 % en los municipios rurales). Por lo tanto, los extranjeros y TCNs aumentaron por encima de lo que lo hizo el total de población y lo hicieron más en los municipios de tamaño pequeño e intermedio. Este aumento de población extranjera ha hecho que se refuerce el peso relativo de este colectivo en la mayoría de los municipios, independientemente de su tamaño demográfico, pero sobre todo en los rurales.

Territorialmente, el crecimiento del stock de extranjeros no sigue estrictamente las mismas pautas que el de la población total, si bien los mayores aumentos se han producido en zonas de interior. Según el Mapa 2, los extranjeros crecieron más en provincias de interior

entre 2019 y 2021, generalmente en las septentrionales, y especialmente en las tres provincias aragonesas. Llama la atención que estas provincias con los mayores crecimientos de extranjeros no son las que albergan, ni están cercanas, a las grandes ciudades/áreas metropolitanas desde donde la población haya podido verse "expulsada" por el fenómeno COVID y por las limitaciones impuestas. Recordemos que el Mapa 1 refleja que las provincias alrededor de la Comunidad de Madrid y las catalanas sí reflejaban esos elevados crecimientos.

*Mapa 2.  
Evolución del total de extranjeros por provincias en España,  
2019-2021*

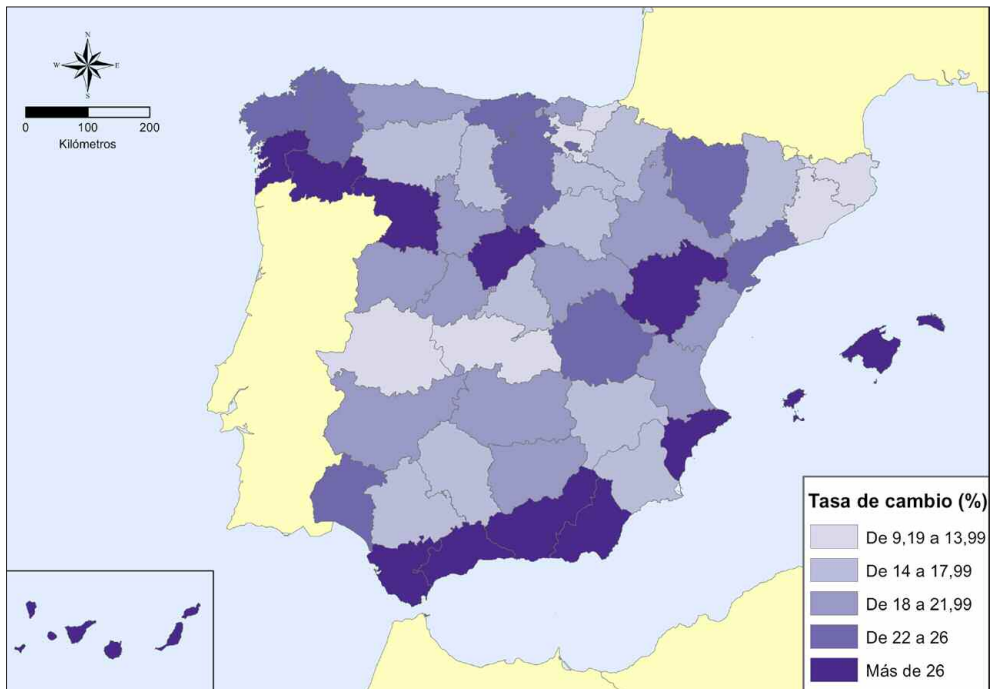


Fuente: Padrón continuo, INE. Elab. propia.

En cuanto a la evolución del stock de TCNs por provincias (Mapa 3), no se aprecia la misma pauta de crecimiento y evolución que para el total de los extranjeros. Se ha indicado que el crecimiento de TCNs ha sido importante y proporcionalmente

mayor que el del total de extranjeros y por eso se aprecian cifras de crecimiento realmente elevadas en todas las provincias españolas, incluso en las que no tienen mucha población rural. No obstante, los TCNs han crecido mucho en algunas provincias costeras mediterráneas, y también en provincias de interior como Teruel, Segovia, Orense y Pontevedra, sin que parezca que haya una pauta territorial clara.

**Mapa 3.**  
*Evolución de los extranjeros extracomunitarios (TCNs) por provincias en España, 2019-2021*



Fuente: Padrón continuo, INE. Elab. propia.

Como se indicaba anteriormente, los pesos de la población extranjera y de TCNs han variado en España entre 2019 y 2021. El peso de ambos grupos ha aumentado ligeramente tanto en los municipios rurales (< 2.000 hab.) como en los intermedios

(2.000-10.000 hab.), pero menos en los urbanos (> 10.000 hab.) (Tablas 1y 2). Por lo tanto, las cifras padronales muestran el crecimiento de la población extranjera en los municipios de menor tamaño demográfico y el mayor crecimiento proporcional en esos municipios más pequeños e intermedios en lugar de en los de mayor tamaño.

**Tabla 2.**  
*Distribución porcentual de colectivos de población por tamaño de municipio y provincias en Aragón y España, 2019 y 2021*

2019 - Población total											
Tipo Municipio	Tamaño municipio	Huesca	%	Zaragoza	%	Teruel	%	Aragón	%	España	%
Rural	< 2.000 habitantes	68.528	31,1	88.996	9,2	53.064	39,6	210.588	16,0	2.699.277	5,7
Intermedio	2.000-10.000 habitantes	36.565	16,6	121.366	12,6	29.236	21,8	187.167	14,2	6.866.177	14,6
Urbano	> 10.000 habitantes	115.368	52,3	754.331	78,2	51.837	38,6	921.536	69,9	37.460.754	79,7
	Total	220.461	100,0	964.693	100,0	134.137	100,0	1.319.291	100,0	47.026.208	100
2019 - Extranjeros											
Tipo Municipio	Tamaño municipio	Huesca	%	Zaragoza	%	Teruel	%	Aragón	%	España	%
Rural	< 2.000 habitantes	6.288	25,1	8.398	7,6	5.077	36,7	19.763	13,2	173.076	3,4
Intermedio	2.000-10.000 habitantes	5.128	20,4	18.739	17,0	3.553	25,7	27.420	18,4	573.705	11,4
Urbano	> 10.000 habitantes	13.660	54,5	83.241	75,4	5.215	37,7	102.116	68,4	4.290.097	85,2
	Total	25.076	100,0	110.378	100,0	13.845	100,0	149.299	100,0	5.036.878	100
2019 - TCNs (extracomunitarios)											
Tipo Municipio	Tamaño municipio	Huesca	%	Zaragoza	%	Teruel	%	Aragón	%	España	%
Rural	< 2.000 habitantes	2.670	20,3	3.535	5,5	3.110	43,1	9.315	11,0	74.092	2,3
Intermedio	2.000-10.000 habitantes	2.478	18,8	7.300	11,4	1.649	22,8	11.427	13,5	291.786	9,1
Urbano	> 10.000 habitantes	8.022	60,9	53.151	83,1	2.463	34,1	63.636	75,4	2.838.460	88,6
	Total	13.170	100,0	63.986	100,0	7.222	100,0	84.378	100,0	3.204.338	100
2021 - Población total											
Tipo Municipio	Tamaño municipio	Huesca	%	Zaragoza	%	Teruel	%	Aragón	%	España	%
Rural	< 2.000 habitantes	70.474	31,4	86.693	9,0	53.116	39,5	210.283	15,9	2.690.463	5,7
Intermedio	2.000-10.000 habitantes	37.259	16,6	115.246	11,9	29.406	21,9	181.911	13,7	6.898.984	14,6
Urbano	> 10.000 habitantes	116.531	52,0	765.513	79,1	52.023	38,7	934.067	70,4	37.795.660	79,8
	Total	224.264	100	967.452	100	134.545	100	1.326.261	100	47.385.107	100
2021 - Extranjeros											
Tipo Municipio	Tamaño municipio	Huesca	%	Zaragoza	%	Teruel	%	Aragón	%	España	%
Rural	< 2.000 habitantes	7.556	26,2	8.777	7,4	5.523	36,2	21.856	13,5	189.186	3,5
Intermedio	2.000-10.000 habitantes	5.852	20,3	18.027	15,2	3.939	25,8	27.818	17,1	625.132	11,5
Urbano	> 10.000 habitantes	15.416	53,5	91.482	77,3	5.777	37,9	112.675	69,4	4.625.830	85,0
	Total	28.824	100	118.286	100	15.239	100	162.349	100	5.440.148	100
2021 - TCNs (extracomunitarios)											
Tipo Municipio	Tamaño municipio	Huesca	%	Zaragoza	%	Teruel	%	Aragón	%	España	%
Rural	< 2.000 habitantes	3.619	22,1	3.955	5,4	3.708	42,1	11.282	11,5	104.646	2,7
Intermedio	2.000-10.000 habitantes	3.087	18,8	6.944	9,5	2.014	22,9	12.045	12,2	389.371	10,1
Urbano	> 10.000 habitantes	9.681	59,1	62.348	85,1	3.080	35,0	75.109	76,3	3.354.147	87,2
	Total	16.387	100	73.247	100	8.802	100	98.436	100	3.848.164	100

Fuente: Padrón continuo, INE. Elab. propia.

En Aragón podemos encontrar diferencias respecto al conjunto nacional no sólo sobre la distribución de colectivos de población por tamaños de municipio, sino también en el comportamiento demográfico de esos colectivos como efecto de la pandemia. Por un lado, la presencia relativa de población en los municipios rurales es mucho mayor en Aragón en comparación con el conjunto nacional (Lardiés-Bosque y del Olmo-Vicén, 2023). Así, en los municipios rurales en Aragón está empadronado el 15,9 % de la población total que reside en la región en 2021, mientras que el mismo dato para el conjunto del país es del 5,7 % (Tabla 2). La distribución de la población extranjera también es diferente: el 13,5 % de todos los extranjeros está empadronado en municipios rurales en Aragón frente a sólo el 3,5 % en España. Y también los TCNs tienen mayor representación en los municipios rurales de Aragón (11,5 % del total, frente al 2,7 % en España).

La tabla 2 también refleja el mayor peso adquirido por la población extranjera y de TCNs en las zonas rurales tras el primer año de pandemia de la COVID-19. Por provincias, son llamativas las elevadas proporciones de población que reside en municipios rurales tanto en Teruel (39,5 %) como en Huesca (31,4 %) en 2021, frente al 9,0 % en la de Zaragoza. Lo mismo ocurre con extranjeros y TCNs, cuya proporción es muy elevada en esas dos provincias, con porcentajes muy superiores a la media de Aragón y de España. Especialmente llamativo es el caso de la provincia de Teruel y la elevada presencia de extranjeros en los municipios pequeños e intermedios, en comparación con los urbanos (Tabla 2). Pero si se compara el aumento de TCNs en la provincia de Teruel entre 2019 y 2021, ha sido mayor incluso que el del total de extranjeros en toda España y en el conjunto aragonés.

En lo que también se ha registrado un aumento consecutivo en España entre 2019 y 2021 es en el peso de los extranjeros entre el total de la población (Tabla 1, parte inferior). Así, los extranjeros pasan de representar el 10,7 % del total de población en 2019 al 11,5 % en 2021. Es cierto que su peso es mayor en las zonas urbanas (12,2 %), pero es un significativo 7 % en las rurales y un 9,1 % en las intermedias. Lo llamativo es que la proporción de extranjeros varía entre 2019 y 2021 en las zonas únicamente rurales del 6,4 % a 7 %, y el de los TCNs pasa del 2,7 % a 3,9 %. En cualquier caso, son cifras (porcentajes) inferiores a los que se registran en Aragón, donde la proporción de extranjeros es mayor, y donde también la variación en ese periodo ha sido mayor.

En Aragón (Tabla 3), la proporción de extranjeros y de TCNs que residen en zonas rurales e intermedias es siempre mayor a la media del país; la excepción es lo que ocurre en los municipios urbanos, donde esa proporción es ligeramente mayor en

España. Por lo tanto, el peso de los extranjeros en las zonas rurales de Aragón era superior al 10 % en las tres provincias en 2021, frente al 7 % en España. Ocurre lo mismo en los municipios intermedios, en los que su proporción en las provincias aragonesas no baja del 15 %, frente al 9 % en España. En cuanto a los TCNs también suponen entre el 4,5 % de la provincia de Zaragoza hasta casi el 7 % en la de Teruel, frente al 3,9 % en España. Por todo ello, la proporción de extranjeros y TCNs en municipios pequeños y medianos es mayor en Aragón respecto al conjunto del país, mientras que en los urbanos es menor.

**Tabla 3.**  
*Proporción de extranjeros y de TCNs sobre el total de la población según tamaño de municipio en Aragón y España, 2019, 2020 y 2021*

		2019									
Tipo Municipio	Tamaño municipio	Huesca		Zaragoza		Teruel		Aragón		España	
		% Extranjeros	% TCNs	% Extranjeros	% TCNs	% Extranjeros	% TCNs	% Extranjeros	% TCNs	% Extranjeros	% TCNs
Rural	< 2.000 habitantes	9,2	3,9	9,4	4,0	9,6	5,9	9,4	4,4	6,4	2,7
Intermedio	2.000-10.000 habitantes	14,0	6,8	15,4	6,0	12,2	5,6	14,7	6,1	8,4	4,2
Urbano	> 10.000 habitantes	11,8	7,0	11,0	7,0	10,1	4,8	11,1	6,9	11,5	7,6
		2020									
Tipo municipio	Tamaño municipio	Huesca		Zaragoza		Teruel		Aragón		España	
		% Extranjeros	% TCNs	% Extranjeros	% TCNs	% Extranjeros	% TCNs	% Extranjeros	% TCNs	% Extranjeros	% TCNs
Rural	< 2.000 habitantes	10,3	4,6	9,8	4,3	10,0	6,3	10,0	4,9	6,8	3,1
Intermedio	2.000-10.000 habitantes	15,0	7,6	15,4	5,7	13,1	6,4	15,0	6,2	8,9	4,7
Urbano	> 10.000 habitantes	13,0	8,0	12,1	8,0	10,8	5,4	12,1	7,9	12,2	8,3
		2021									
Tipo municipio	Tamaño municipio	Huesca		Zaragoza		Teruel		Aragón		España	
		% Extranjeros	% TCNs	% Extranjeros	% TCNs	% Extranjeros	% TCNs	% Extranjeros	% TCNs	% Extranjeros	% TCNs
Rural	< 2.000 habitantes	10,7	5,1	10,1	4,6	10,4	7,0	10,4	5,4	7,0	3,9
Intermedio	2.000-10.000 habitantes	15,7	8,3	15,6	6,0	13,4	6,8	15,3	6,6	9,1	5,6
Urbano	> 10.000 habitantes	13,2	8,3	12,0	8,1	11,1	5,9	12,1	8,0	12,2	8,9

Fuente: Padrón continuo, INE. Elab. propia.

Por provincias, hay diferencias importantes en esa distribución de población por tamaños de municipio (Tabla 3). La proporción de estos tres colectivos de población (población total, extranjeros y TCNs) es superior en la provincia de Huesca respecto a la media de Aragón. Casi lo mismo se puede afirmar para la provincia de Teruel, en la que también la presencia de los tres colectivos de población es bastante superior en los municipios rurales e intermedios respecto a la media en Aragón (aunque no en los urbanos).

Sin embargo, la provincia de Zaragoza destaca por el mayor peso de los tres colectivos en los municipios urbanos. Esto demuestra la capacidad succionadora de la ciudad de Zaragoza y de su área metropolitana respecto a las zonas rurales del resto de la provincia: en sus zonas rurales hay menos proporción de extranjeros, y la concentración de los mismos es mayor en las zonas urbanas (municipios de Zaragoza, Utebo, Cuarte y Calatayud).

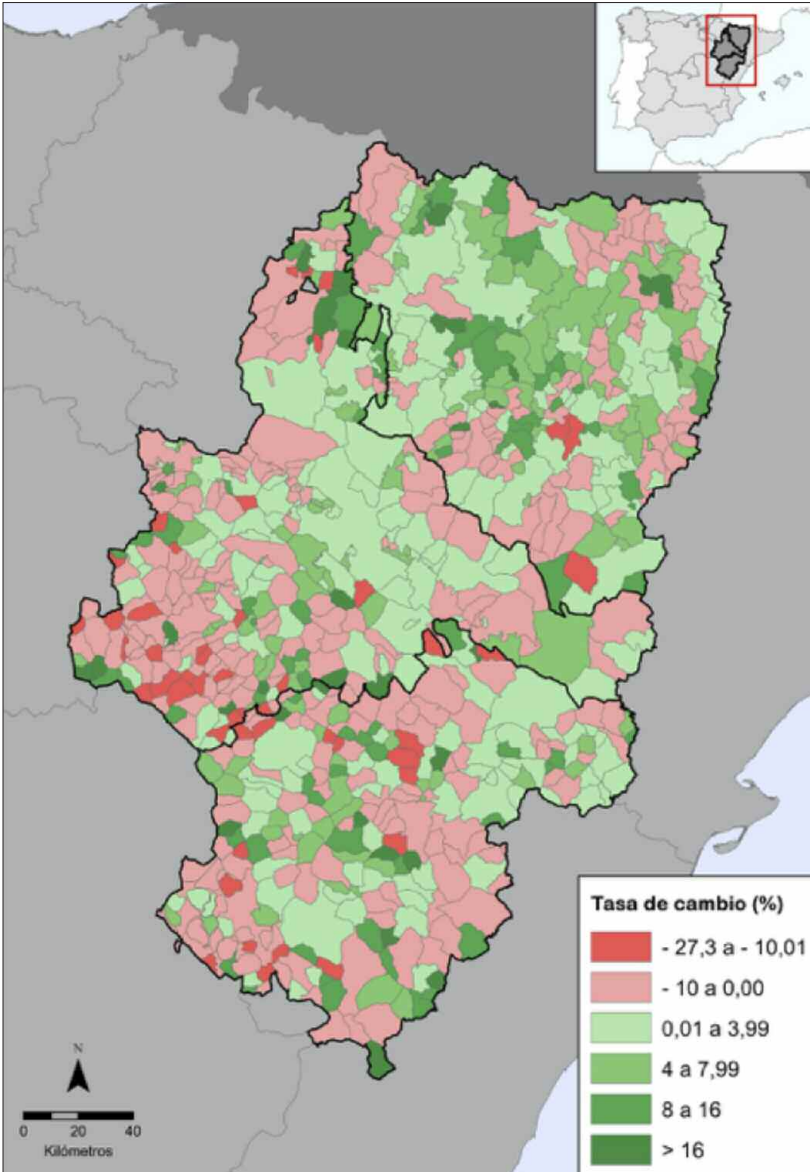
¿Pero cuál ha sido el efecto de la pandemia en la evolución de estos colectivos de población? Lo primero que destaca es el ligero crecimiento (+0,5 %) de los empadronados en Aragón entre 2019 y 2021 hasta llegar a los 1.326.261 habitantes (Tabla 4): ese crecimiento se ha producido en las tres provincias (Mapa 4), pero en la de Huesca fue muy superior (+1,7 %) al resto. Únicamente los municipios pequeños e intermedios de la región perdieron ligeramente población total (y en la provincia de Zaragoza fue donde más), mientras que la población total aumentó un significativo 1,4 % en los municipios urbanos. Sin embargo, destaca el crecimiento de la población en las zonas rurales y semirurales de la provincia de Huesca, frente a las pérdidas en esas zonas en la provincia de Zaragoza; estos comportamientos diferentes se aprecian en el Mapa 4. De los municipios urbanos de las tres provincias, la población urbana en la de Zaragoza es la que más creció (+1,5 %) frente al 1 % en Huesca y el 0,4 % en Teruel (Tabla 4). Por lo tanto, la población total crece en Aragón pero no precisamente en las zonas rurales y semirurales, al igual que ocurría también en el conjunto del país.

**Tabla 4.**  
*Variación porcentual de colectivos de población según tamaño de municipio por provincias en Aragón, 2019-2021*

		Población total			
Tipo Municipio	Tamaño municipio	Huesca	Zaragoza	Teruel	Aragón
Rural	< 2.000 habitantes	2,8	-2,6	0,1	-0,1
Intermedio	2.000-10.000 habitantes	1,9	-5,0	0,6	-2,8
Urbano	> 10.000 habitantes	1,0	1,5	0,4	1,4
	Total	1,7	0,3	0,3	0,5
		Extranjeros (total)			
Tipo Municipio	Tamaño municipio	Huesca	Zaragoza	Teruel	Aragón
Rural	< 2.000 habitantes	20,2	4,5	8,8	10,6
Intermedio	2.000-10.000 habitantes	14,1	-3,8	10,9	1,5
Urbano	> 10.000 habitantes	12,9	9,9	10,8	10,3
	Total	14,9	7,2	10,1	8,7
		TCNs (total)			
Tipo Municipio	Tamaño municipio	Huesca	Zaragoza	Teruel	Aragón
Rural	< 2.000 habitantes	35,5	11,9	19,2	21,1
Intermedio	2.000-10.000 habitantes	24,6	-4,9	22,1	5,4
Urbano	> 10.000 habitantes	20,7	17,3	25,1	18,0
	Total	24,4	14,5	21,9	16,7

Fuente: Padrón continuo, INE. Elab. propia.

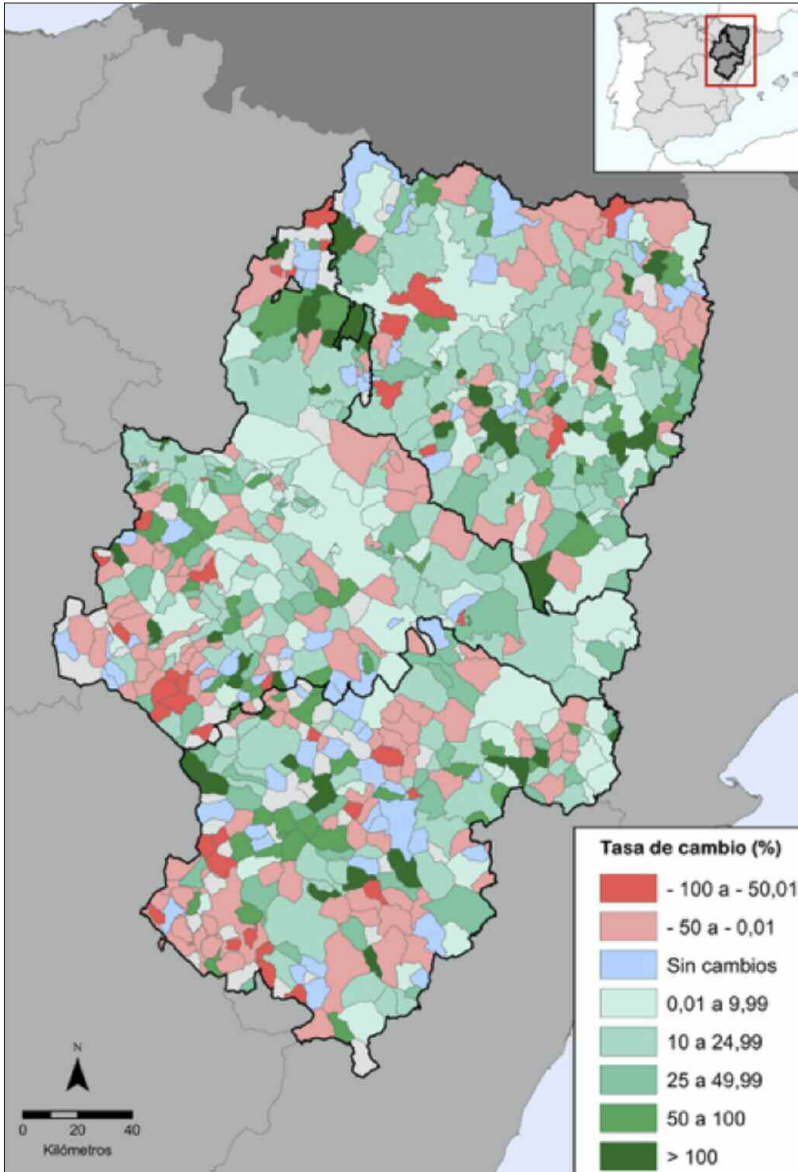
Mapa 4.  
Evolución de la población total por municipios en Aragón, 2019-2021



Fuente: Padrón continuo, INE. Elab. propia.

A diferencia de la evolución de la población total, la de los extranjeros y TCNs ha sido positiva en los tres tamaños de municipios en Aragón, pero particularmente en los rurales, aunque menos en los intermedios (Tabla 4 y Mapas 5 y 6). Entre 2019 y 2021, el total de extranjeros empadronados aumentó muy por encima del total de la población, y en particular los TCNs. El total de extranjeros aumentó un 10 % en las zonas rurales y un 20 % en la provincia de Huesca, muy por encima de la media de Aragón. Sin embargo, el crecimiento de los TCNs en los municipios rurales ha sido aún mayor (Mapa 6), con porcentajes de más del 21 %, e incluso del 35,5 % en la provincia de Huesca, y superior al de las zonas urbanas. En la provincia oscense, y para cualquier tamaño de municipio, el crecimiento de ambos colectivos de extranjeros ha sido mayor que en las otras dos (Mapas 5 y 6). Ni siquiera el crecimiento de TCNs en la provincia de Teruel ha sido superior a la media regional, aunque han sido crecimientos positivos. Por el contrario, los únicos territorios en los que los extranjeros y TCNs han perdido efectivos son en los municipios de carácter intermedio de la provincia de Zaragoza (Tabla 4).

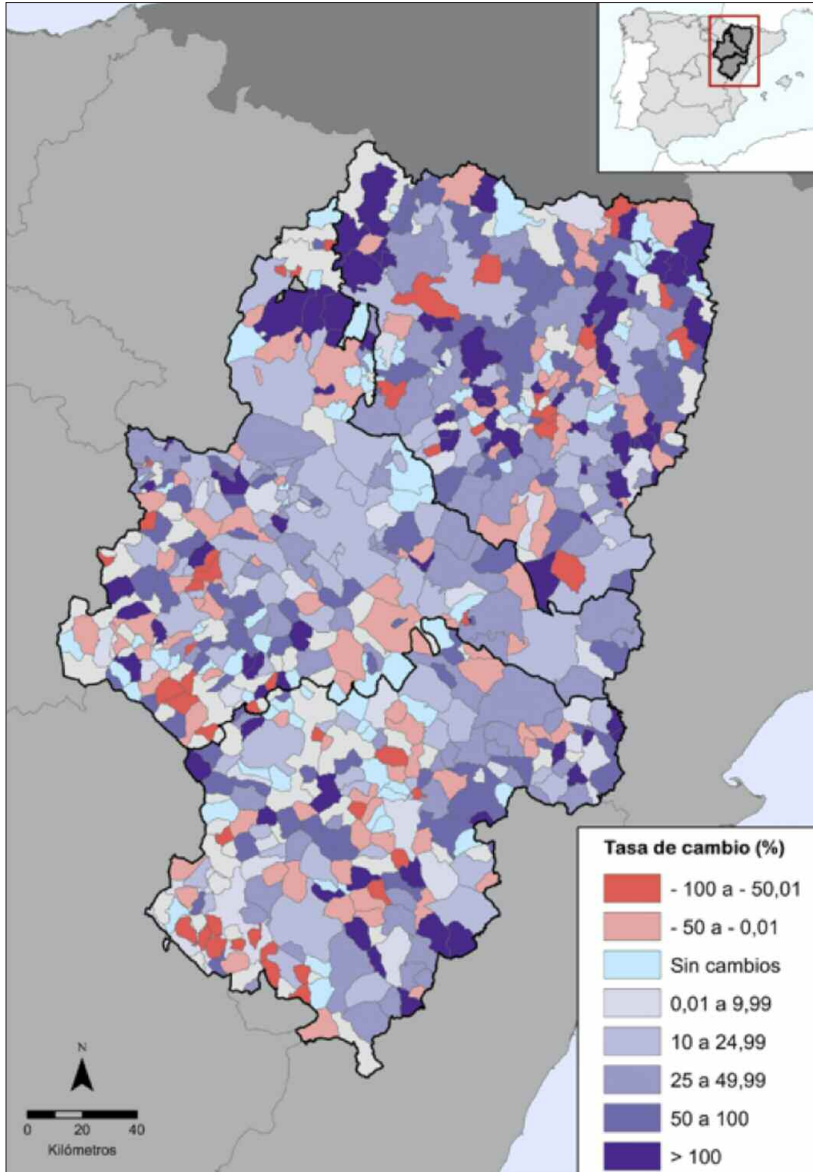
Mapa 5.  
Evolución del total de extranjeros por municipios en Aragón,  
2019-2021



Fuente: Padrón continuo, INE. Elab. propia.

Mapa 6.

*Evolución de los extranjeros extracomunitarios (TCNs) por municipios en Aragón, 2019-2021*



Fuente: Padrón continuo, INE. Elab. propia.

En definitiva, no ha habido crecimiento de la población total en los municipios rurales de Aragón, aunque bastante en los de la provincia de Huesca y menos en Teruel. Por el contrario, destaca el fuerte incremento de la población de extranjeros y de TCNs, particularmente en esos pequeños municipios, aunque también, aunque en menor medida, en los de mayor tamaño.

## *5. El efecto de la crisis y la recuperación económica en los trabajadores de origen extranjero*

El otro objetivo propuesto es analizar el efecto de la pandemia en la situación económica y laboral de los extranjeros y de los TCNs en Aragón. El efecto económico que la pandemia tuvo en la población es algo conocido, pero quizás menos lo que ocurrió entre los extranjeros. En general, se puede afirmar que la situación de todos los colectivos empeoró en 2020 y posteriormente mejoró en 2021, pero con diferencias entre los extranjeros y los TCNs respecto al total de la población.

En Aragón, y con datos de la EPA (INE), la tasa de actividad anual de la población total se redujo de la inicial de 59,2 % en 2019 al 58,1 % en 2020, para luego aumentar al 58,4 % en 2021, pero sin recuperar, por lo tanto, la previa de 2019 (Tabla 5). Esa pauta comentada para el conjunto de la población, fue muy similar a lo que ocurrió entre las personas con nacionalidad española en España. Sin embargo, mientras la tasa de actividad se redujo y luego casi se recuperó para el conjunto de la población durante la pandemia, además de ser más elevadas, aumentó entre los extranjeros y también entre los TCNs, sobrepasando en ambos casos las tasas de 2019 en ambos sexos. Por ejemplo, entre los extranjeros, la tasa de los hombres pasó del 82,8 % en 2019, al 84,4 % en 2020 y al 86,4 % en 2021, mientras que entre las mujeres, considerando que tienen tasas inferiores, descendió del 71,3 % en 2019 al 70,5 % en 2020, para luego ascender al 71,1 % en 2021. Como norma casi general, cuanto más alejamiento (distancia) hay entre España y los países de origen de los extranjeros, más aumenta la tasa de actividad de ese colectivo, salvo entre los TCNs; así, entre los extranjeros de países de la UE, la tasa es superior a la de los nacionalizados como españoles, y también entre los extranjeros de fuera de la UE es superior a la de españoles y originarios de países de la UE (Tabla 5). La excepción a esa regla está entre los TCNs, a pesar de que también tienen tasas bastante más elevadas que entre la población española.

**Tabla 5.**  
*Evolución de las tasas de actividad y de la población activa por nacionalidad y sexo en Aragón, 2019-2020-2021*

	Tasa de actividad (*)			Población activa (**)		
	Ambos sexos	Hombres	Mujeres	Ambos sexos	Hombres	Mujeres
<b>Pobl. Total</b>				<b>Pobl. Total</b>		
2019	59,2	65,45	53,18	2019	1.302.200	644.000
2020	58,11	63,39	53,02	2020	1.308.500	647.300
2021	58,38	63,63	53,31	2021	1.318.000	652.100
<b>Española</b>				<b>Española</b>		
2019	56,89	63,31	50,61	2019	1.152.800	574.300
2020	55,47	60,71	50,3	2020	1.157.500	578.000
2021	55,62	60,6	50,76	2021	1.152.200	569.900
<b>Extranjera: Total</b>				<b>Extranjera: Total</b>		
2019	76,6	82,8	71,31	2019	149.400	69.600
2020	76,75	84,36	70,55	2020	151.000	69.300
2021	78,36	86,44	71,07	2021	165.900	82.200
<b>Extranjera: Unión Europea</b>				<b>Extranjera: Unión Europea</b>		
2019	80,33	85,82	75,33	2019	71.700	33.700
2020	81	85,56	77,08	2020	72.800	33.600
2021	80,16	86,79	73,62	2021	77.400	39.600
<b>Extranjera: TCNs (fuera UE)</b>				<b>Extranjera: TCNs (fuera UE)</b>		
2019	73,07	79,73	67,73	2019	77.700	36.000
2020	72,7	83,15	64,61	2020	78.200	35.700
2021	76,75	86,1	68,95	2021	88.400	42.700

Fuente: Encuesta de Población Activa (EPA), INE. Elab. propia.

Por el contario, la población activa en Aragón tuvo un comportamiento de continuo aumento entre 2019 y 2021 (Tabla 5). La población activa aumentó en 6.300 activos entre 2019 y 2020, para crecer de nuevo otros 9.500 hasta 2021, crecimiento que fue por igual entre hombres y mujeres. Lo llamativo es que ese crecimiento no se debió a activos con nacionalidad española, sino principalmente a extranjeros, y en concreto, a población con nacionalidad de fuera de la UE y TCNs. Por ejemplo, los activos de origen extranjero crecieron un 1 % entre 2019 y 2020, y un 11 % entre 2019 y 2021. En el periodo 2019 y 2021, el crecimiento fue de un 18,1 % entre los hombres con nacionalidad extranjera y de un 4,7 % entre las mujeres extranjeras; algo similar ocurrió entre los TCNs, ya que también la población activa de hombres con nacionalidad de fuera de la UE aumentó un 18,6 % frente al 9,6 % entre las mujeres. Se aprecia, por lo tanto, el mayor crecimiento de la población activa de origen extranjero, y más todavía entre los extracomunitarios, frente a la población nacionalizada española. Son datos llamativos porque pese a ser conocida la mayor situación de vulnerabilidad laboral que se da entre los extranjeros (Gruber et al., 2023), la actividad económica aumentó en este colectivo como consecuencia de la pandemia.

Otra de las variables analizadas es la de trabajadores ocupados (Tabla 6), que muestra el descenso producido de ocupados en Aragón en 2020 y la recuperación posterior en 2021, sobre todo gracias al empleo femenino. Con la pandemia, el total de ocupados descendió en 17.700 de 2019 a 2020, pero aumentó en 18.700 en 2021 hasta sobrepasar la cifra de 2019. Este descenso y posterior recuperación se produjo en el conjunto de la población ocupada en España, y también fue de parecida magnitud entre quienes únicamente tenían nacionalidad española, aunque la recuperación de 2021 fue más débil.

**Tabla 6.**  
*Evolución de los ocupados y de las tasas de desempleo por nacionalidad y sexo en Aragón, 2019-2020-2021*

	Ocupados (*) (**)			Tasas de desempleo (**)			
	Ambos sexos	Hombres	Mujeres	Ambos sexos	Hombres	Mujeres	
<b>Pobl. Total</b>				<b>Pobl. Total</b>			
2019	587.600	323.200	264.400	2019	10,03	8,79	11,49
2020	569.900	310.700	259.200	2020	11,7	10,09	13,56
2021	588.600	320.500	268.100	2021	10,33	8,78	12,11
<b>Española</b>				<b>Española</b>			
2019	508.000	282.500	225.500	2019	8,33	7,41	9,45
2020	487.900	268.500	219.400	2020	9,56	8,47	10,87
2021	500.800	272.000	228.800	2021	8,85	7,92	9,93
<b>Extranjera: Total</b>				<b>Extranjera: Total</b>			
2019	79.600	40.700	38.900	2019	19,52	17,33	21,69
2020	82.000	42.200	39.700	2020	22,6	19,2	25,92
2021	87.800	48.500	39.300	2021	17,93	13,37	22,95
<b>Extranjera: Unión Europea</b>				<b>Extranjera: Unión Europea</b>			
2019	41.100	21.800	19.300	2019	18,54	15,21	22
2020	43.000	22.400	20.700	2020	21,05	15,95	25,92
2021	43.300	24.900	18.400	2021	16,51	10,56	23,43
<b>Extranjera: TCNs (fuera UE)</b>				<b>Extranjera: TCNs (fuera UE)</b>			
2019	38.500	18.900	19.600	2019	20,54	19,66	21,38
2020	38.900	19.900	19.100	2020	24,24	22,56	25,92
2021	44.500	23.600	20.900	2021	19,27	16,15	22,52

Fuente: Encuesta de Población Activa (EPA), INE. Elab. propia.

Sin embargo, el comportamiento de los ocupados nacionalizados en otros países (extranjeros) fue más favorable y positivo que en el colectivo de nacionales españoles, puesto que su número creció en 2020 y volvió a crecer en 2021 en todos los grupos de extranjeros (Tabla 6), y generalmente entre los mayores de 45 años. Como norma general, los hombres ocupados superan a las mujeres en todos los grupos (españoles, UE, total extranjeros y extranjeros UE), salvo entre los TCNs, en quienes las

diferencias por género son menores. El aumento de ocupados entre la población total fue del 0,17 % entre 2019 y 2021 en la región, mientras que entre el total de extranjeros fue del 10,3 %, del 5,3 % entre los extranjeros UE, y del 15,6 % entre los extracomunitarios (TCNs). En proporción, por lo tanto, el aumento de los ocupados extranjeros y de fuera de la UE fue excepcionalmente elevado.

Puede no haber una razón única, pero la explicación de este aumento general de la ocupación entre los extranjeros puede deberse a que muchos trabajadores extranjeros integraban los empleos esenciales (sector primario, cuidados...) en ese momento; se trata de cuidadoras y empleadas en el trabajo doméstico en zonas rurales que pudieron haberse quedado "confinadas" en los hogares donde estaban contratadas; recordemos que, mayoritariamente, las ocupadas en esos empleos son mujeres y muchas de origen latinoamericano (Gruber et al., 2022). En especial, la situación laboral de los latinoamericanos también está muy ligada a actividades comerciales y de restauración, por lo que esas cifras elevadas pueden responder a situaciones de ERTE y al mantenimiento de la actividad en este colectivo durante la pandemia.

La última variable considerada es el desempleo y en su análisis se aprecian fuertes diferencias temporales y entre distintos colectivos de población, antes y después de la pandemia (Tabla 6). De entrada, la tasa de desempleo en Aragón era ya bastante inferior a la española en 2019 (10,0 % frente a 14,5 % en España) (Gruber et al., 2021). Entre la población con nacionalidad únicamente española, siempre esta tasa es inferior (en hombres y mujeres), y superior en la población con nacionalidad extranjera (20,1 % en España frente a 19,5 % en Aragón, en 2019). Antes de la pandemia, no solo hay menos desempleo entre la población con nacionalidad española, sino que se eleva progresivamente entre personas con nacionalidad de algún país europeo, de fuera de Europa, y finalmente de otros continentes; así, la tasa disminuye entre quienes tienen nacionalidad de algún país de la UE (15,3 % de desempleo en España y 18,5 % en Aragón) y aumenta entre quienes tienen nacionalidad de países de fuera de la UE (23,0 % en España y 20,5 % en Aragón). Se trata de tasas más elevadas en el colectivo de extranjeros, y aumentan más entre las mujeres, siguiendo la jerarquía o progresión indicada.

Respecto a cómo la pandemia ha afectado a la situación de desempleo en todos estos colectivos, se perciben diferencias importantes según la nacionalidad de los trabajadores. En Aragón, y sobre la variación 2019-2021, las cifras de desempleo habían vuelto en 2021 prácticamente a las de 2019 entre la población total y entre quienes tienen nacionalidad española (ya 10,3 % y 8,8 % respectivamente, para esos dos grupos en 2021). Por el contrario, las tasas de desempleo aumentaron proporcionalmente más en todos los grupos de extranjeros en 2020, llegando a doblar las de la población española, pero después, en 2021, descendieron rápidamente hasta quedarse por

debajo incluso de las cifras de 2019 (Tabla 6). La excepción ha estado entre las mujeres extranjeras, en cuyo caso las tasas finales sí son más elevadas que las iniciales de 2019.

La recuperación económica, por lo tanto, parece haber sido más rápida entre la población extranjera, sobre todo entre el colectivo femenino. Pese a ello, estas cifras vislumbran, en términos comparativos (salvo en el caso del desempleo), que la situación laboral de los extranjeros no empeoró más que para el conjunto de la población, aunque como vemos, esta afirmación requiere matizaciones según el colectivo de extranjeros y género considerado.

## 6. *Discusión*

A partir de los datos padronales utilizados, un resultado es que la población total ha crecido en España y en Aragón entre 2019 y 2021, aunque no siempre en el mismo tipo de territorios; por ejemplo, no se ha producido incremento en los municipios rurales, pero el stock de extranjeros y de TCNs sí aumentó en esos municipios. A diferencia de Aragón donde no crece la población rural en su conjunto (solo en determinados territorios) pero sí aumentan los extranjeros, González-Leonardo et al. (2022b) destacan para España que la migración interna hacia zonas rurales aumentó un 20,5 % en 2020 y la inmigración superó a la emigración, produciendo un saldo neto de 88.000 personas.

En Aragón, el crecimiento demográfico entre 2019 y 2021 se produjo únicamente en determinados municipios rurales; se trata de zonas turísticas con mucha vivienda secundaria en donde alguna población urbana se pudo empadronar durante las fases de la desescalada y cuando se empezaban a permitir desplazamientos justificados por motivos laborales o residenciales. Posiblemente las viviendas secundarias del Pirineo aragonés y de otras zonas de montaña han jugado un papel notable, pero también otras muchas localizadas en los entornos de las principales ciudades. Por el contrario, las zonas rurales más alejadas de las ciudades y menos accesibles han registrado los menores crecimientos de población (dinámicas apreciables en el Mapa 4).

En cuanto al crecimiento de los extranjeros sí ha sido muy elevado y realmente llamativo en muchos municipios de Aragón, con algunos aumentos superiores al 40 y 50 %, aunque territorialmente desigual. Por ejemplo, fue positivo y elevado en municipios rurales de la provincia de Huesca y en menor medida en la de Teruel (Mapas 5

y 6), frente a una provincia de Zaragoza cuya población sigue creciendo principalmente en las zonas urbanas.

Aragón es una comunidad autónoma en la que la mayor parte del territorio tiene carácter rural; muchos de esos municipios rurales se han desarrollado en torno a una agricultura moderna y tecnificada, incluyendo el regadío, como en muchos del valle de Ebro, mientras que el turismo es un motor económico importante en otras zonas. Todo ello, y las concentraciones ya previas de extranjeros justifica la importante presencia de población extranjera y en particular de TCNs en muchos municipios, y el mayor peso relativo de esos colectivos si se compara con el contexto nacional (Gruber et al., 2021; Lardiés-Bosque y del Olmo-Vicén, 2023). Recordemos que la concentración de determinados grupos de extranjeros es un factor de atracción y retención para personas de los mismos orígenes (Recaño, 2016). Por todo ello, parece que el aumento de población extranjera y de TCNs se ha producido, sobre todo, en municipios con cierto desarrollo económico, economías diversificadas, y bien comunicados y accesibles.

Otras investigaciones realizadas sobre zonas rurales en Cataluña muestran resultados parecidos, ya que únicamente los pequeños municipios situados en las periferias de grandes áreas metropolitanas (que se benefician de la suburbanización), o áreas donde la economía se basaba en el turismo o la agroindustria, fueron capaces de mantener un crecimiento positivo (Gil-Alonso y Bayona-i-Carrasco, 2021). Según Gil-Alonso et al. (2023), los resultados actuales sobre el conjunto de España confirman así la importancia de la ubicación geográfica, una determinada vocación económica de los municipios y su accesibilidad como factores de cambio de la población rural, y están en línea con los hallazgos de otros investigadores de otros países desarrollados. En cualquier caso, y a pesar de los cambios en los patrones de migración interna observados por González-Leonardo et al. (2022b), la mayoría de los movimientos han continuado ocurriendo en las ciudades centrales y los suburbios, lo que representa una continuación de las tendencias observadas antes de la pandemia (Gil-Alonso y Bayona-i-Carrasco, 2021).

De cara a contextualizar este aumento (territorialmente selectivo) de extranjeros en las zonas rurales de Aragón, González-Leonardo et al. (2022b) afirman que los extranjeros se desplazaron a zonas rurales con gran intensidad durante la pandemia en España, y que en su mayoría fueron latinoamericanos de un amplio espectro de edades, además de jubilados de los estados de la UE-15 y con altos ingresos, y un pequeño número de jóvenes del Magreb. Según Rodríguez-García et al. (2015), las altas tasas de matrimonio entre españoles y latinoamericanos podrían ser una posible explicación del gran porcentaje de personas de este origen involucradas en movimientos de contraurbanización; algunas causas podrían apuntar a que muchos extranjeros se quedaron "atrapados" en municipios rurales (trabajadores del sector primario, en

cuidados personales y trabajo doméstico, etc.) y quizás sus familiares decidieron empadronarse en esos municipios. En particular, en Aragón se ha visto el aumento importante de latinoamericanos, en la línea que también González-Leonardo et al. (2022b) han detectado para el conjunto del país.

También es significativo que las tasas de actividad del conjunto de la población en Aragón se redujeron durante la pandemia, pero después aumentaron entre aquellos con nacionalidad extranjera y también entre los TCNs; el aumento se produjo, sobre todo, entre los hombres y menos entre las mujeres. La explicación de ello podría asociarse a la segmentación y polarización del mercado de trabajo entre los extranjeros, que ocupan los empleos menos cualificados, más manuales, peor pagados y más temporales, por lo que los hombres de origen extranjero, en particular, tuvieron que cubrir empleos esenciales como tareas agrícolas, de transporte y reparto, de mantenimiento, etc., durante y después de la pandemia (Gruber et al., 2023). No obstante, el aumento de la tasa de actividad, de los ocupados y de la población activa extranjera no llega a justificar, ni parece corresponderse, con el gran aumento de empadronados extranjeros en la mayoría de los municipios rurales de Aragón.

En definitiva, los resultados obtenidos sobre el análisis de la evolución de la población total y de los extranjeros, por tipos, es muy diferente según los territorios considerados, y no se pueden generalizar comportamientos. Tampoco sobre la supuesta revitalización demográfica de las zonas rurales tras la pandemia, incluso considerando que muchos autores han defendido que la pandemia representó un punto de inflexión en las tendencias demográficas anteriores, invirtiendo la relación entre el crecimiento y el tamaño de la población. Sin embargo, más que un punto de inflexión, parecen haberse producido crecimientos coyunturales y territorialmente selectivos, sin que hayan variado las tendencias regresivas anteriores.

Sobre la desmitificación de la revitalización demográfica de las zonas rurales, Gil-Alonso et al. (2023) reconocen que hay muchos pequeños municipios en distintas regiones españolas –Aragón, entre ellas– que han seguido perdiendo población tras la pandemia. También Molinero y Alario (2022) destacan que la población no creció en los municipios pequeños en todas las categorías ni en todas las regiones de España durante la pandemia.

En la misma línea, González-Leonardo et al. (2022b) y González-Leonardo y Rowe (2022) señalan que estudios anteriores que analizaron las tendencias mensuales de la migración interna en España durante 2020 mostraron que los patrones convergieron a los registrados antes de la pandemia en diciembre. Sin embargo, parece que fue un mes inusual en la tendencia, ya que los datos de la EVR de 2021 demostraron que los elevados flujos de entrada a las zonas rurales persistieron durante 2021, aunque los datos mensuales también sugirieron una desaceleración durante la segunda mitad del año.

González-Leonardo et al. (2022a) afirman igualmente que aunque la pandemia de COVID-19 ejerció cambios notables en el equilibrio geográfico de los flujos migratorios internos, estos cambios parecen haber sido temporales y no alteraron significativamente las estructuras existentes del sistema migratorio nacional; lo mismo opina Delgado (2023) al analizar el espacio cántabro, siendo pesimista en cuanto a las transformaciones demográficas esperables como consecuencia de la pandemia. Tampoco González-Leonardo y Spijker (2022) esperan, a priori, variaciones sustanciales ligadas a la pandemia en los próximos años. Similar conclusión obtiene Valero (2022) para la provincia de Alicante, al afirmar que todavía es pronto para hacer predicciones para los años venideros, pero las características de crecimiento de 2020 no parecen haberse mantenido en 2021, ya que el porcentaje del peso de los municipios pequeños ha vuelto a descender en la provincia.

Todo parece indicar que tras la pandemia no se ha producido ningún cambio radical en la evolución y distribución de la población en estas zonas, aunque los datos del Padrón puedan hacer pensar lo contrario, puntualmente. Por ello, existe la sospecha de que ese 'revuelo estadístico' producido en 2021 no se ha correspondido con incrementos reales de población ni de personas que residen 'formalmente' en esos territorios, salvo algunas excepciones. Muchos habrán sido empadronamientos ficticios, por lo que, en esencia, la crisis de la COVID-19 no ha supuesto un cambio de tendencia demográfica para la mayoría de las zonas rurales de la región, en línea también de lo que ha ocurrido en el resto del país. Aun admitiendo el cambio relevante que la pandemia supuso, Gil-Alonso et al. (2023) y Molinero y Alario (2022) también lo consideran un crecimiento ficticio debido al empadronamiento de muchas personas en los pueblos donde tenían una segunda residencia. En el caso de Aragón, esta especie de 'abultamiento' estadístico es extraño de explicar en algunos municipios, e incluso teniendo en cuenta que los extranjeros muestran tasas de movilidad más elevadas que la población autóctona (Recaño, 2016).

En consecuencia, y respecto a la hipótesis planteada de que la pandemia ha supuesto un mayor agravio demográfico y económico para los extranjeros residentes en las zonas rurales de Aragón, no parece que así haya sido. Por un lado, es difícil de comprobar si el crecimiento de la población ha sido real o un efecto estadístico, pero no se puede afirmar que la población en las zonas rurales de Aragón haya crecido en su conjunto, sino más bien selectivamente y en zonas concretas; por lo tanto, no se puede explicar convenientemente el crecimiento de los extranjeros en la región, y sólo en parte. Por otro lado, no parece que la situación económica general de los extranjeros haya empeorado tras la pandemia, ya que la evolución de las variables analizadas ha sido positiva entre 2020 y 2021, e incluso más que la del total de los trabajadores y que la de la población española.

Los datos padronales no permiten vislumbrar un cambio de paradigma ni revitalización demográfica en las zonas rurales a raíz de una nueva tendencia detectada tras la pandemia de la COVID-19, a pesar de los numerosos estudios, y en distintos países, que han analizado los importantes flujos de población que se produjeron desde zonas urbanas a las rurales.

## 7. Conclusiones y orientaciones futuras

Los resultados para el conjunto de España y para Aragón son bastante llamativos y contradictorios, ante tanta noticia y expectativas generados sobre la supuesta "revitalización demográfica" de las zonas rurales que la crisis de la COVID-19 iba a generar. Frente a ideas más o menos generalizadas, se ha observado cómo en España no creció la población total en las zonas rurales entre 2019 y 2021, aunque sí ligeramente en los municipios de tamaño intermedio y en las zonas urbanas. En cambio, se ha producido crecimiento de población extranjera entre 2019 y 2021 (y también de TCNs) en los tres tamaños de municipios. Respecto a Aragón, la población total creció ligeramente entre ambas fechas, pero fruto del aumento de la población urbana y de la pérdida en los otros territorios (rurales e intermedios); no obstante, algunos territorios rurales se han salvado de ese decrecimiento, sobre todo en la provincia de Huesca, donde claramente creció su población rural. Sin embargo, lo llamativo ha sido el comportamiento positivo de los extranjeros, sobre todo en zonas rurales de las tres provincias, aunque también en los municipios estrictamente urbanos.

En cuanto a la situación económica, no parece que la pandemia haya perjudicado más a los extranjeros que al resto de la población, a juzgar por la evolución de las tasas de actividad y el total de población activa, al ser variables que evolucionan positivamente gracias a los extranjeros incorporados al mercado laboral. También el comportamiento de los ocupados nacionalizados como extranjeros fue más favorable y positivo que entre el colectivo de nacionales españoles; finalmente, respecto al desempleo, si bien creció bastante entre los extranjeros en mitad de la pandemia, en 2021 ya había descendido a cifras inferiores a las 2019.

Sobre la revitalización demográfica de las zonas rurales, es cierto que el crecimiento (estadístico) de la población extranjera detectado en ellas requiere análisis más a largo plazo, ya que por el momento no hay prácticamente trabajos al respecto ni la literatura consultada llega a explicarlo. Por ello, la pregunta que surge es si estas tendencias

puntuales de crecimiento de la población continuarán pasado el efecto de la pandemia, o si representan un evento puntual. Todavía falta perspectiva temporal y se sabe poco sobre los destinos de estos movimientos y sobre si realmente durarán en el tiempo y tendrán (importantes) implicaciones demográficas y sociales. Los trabajos con datos posteriores a 2022 permitirán evaluar si los cambios en materia de migración interna perdurarán, y si el regreso al trabajo presencial, la implementación de formas híbridas de trabajo y el regreso a la docencia presencial refuerzan la tendencia a vivir cerca de los lugares de trabajo y estudio. Además, la reapertura de actividades comerciales y sociales en las ciudades y los eventos públicos también han reactivado el llamamiento.

Otro aspecto a considerar es si hay que depositar mucha confianza en que la inmigración, y sobre todo la de carácter extranjero, tenga un carácter salvador y ejerza un papel importante en la supuesta revitalización demográfica de las zonas rurales en España. Sobre esto, hay autores que destacan el papel secundario de las migraciones, por ejemplo en las zonas rurales de Cataluña (Gil-Alonso y Bayona-i-Carrasco, 2021), y el más importante de la dinámica natural -que en la gran mayoría de casos es regresiva- para conformar el crecimiento o -más frecuentemente- el decrecimiento de estos municipios. Tampoco Collantes et al. (2014) ni Lardiés-Bosque y del Olmo-Vicén (2023) conceden demasiado protagonismo al papel de la llegada de extranjeros para la recuperación demográfica de las zonas rurales.

En cualquier caso, la crisis de la COVID-19 ha recordado el valor de los espacios rurales, su importancia como lugares no sólo suministradores de alimentos sino como espacios de ocio y residencia, en un contexto grave y continuado de despoblación como en el que estamos.

Agradecimientos: Los autores agradecen las revisiones y comentarios realizados por los dos evaluadores anónimos.

## 8. Financiación

Esta investigación se ha realizado gracias a la concesión del proyecto de investigación europeo H-2020: "Migration Impact Assessment to Enhance Integration and Local Development In European Rural And Mountain Areas" (MATILDE). Grant Agreement: 870831, EU, 2020-2023. (<https://matilde-migration.eu>). España participó a través de la Universidad de Zaragoza como uno de los 10 países participantes.

## 9. Referencias

- Borsellino, R., Bernard, A., Charles-Edwards, E., y Corcoran, J. (2022). A regional renaissance? The shifting geography of internal migration under COVID-19. *Australian Geographer*, 53(4), 405-423. <https://doi.org/10.1080/00049182.2022.2074622>
- Collantes, F., Pinilla, V., Sáez, L. A., and Silvestre, J. (2014). Reducing depopulation in rural Spain: The impact of immigration. *Population, Space and Place*, 20(7), 606-621. <https://doi.org/10.1002/psp.1797>
- Delgado, C. (2023). Los efectos de la pandemia COVID-19 en los espacios rurales: Cantabria (España) como estudio de caso. *Eria*, 2(XLIII), 153-198. <https://reunido.uniovi.es/index.php/RCG/article/view/19144>
- Fielding, T., e Ishikawa, Y. (2021). COVID 19 and migration: A research note on the effects of COVID 19 on internal migration rates and patterns in Japan. *Population, Space and Place*, 27(6), e2499. <https://doi.org/10.1002/psp.2499>
- Florida, R., Rodríguez-Pose, A., y Storper, M. (2021). Cities in a post-COVID world. *Urban Studies*, 60(8), 1509-1531. <https://doi.org/10.1177/00420980211018072>
- Galán, E. (22 de marzo de 2021). *El éxodo en pandemia: razones para cambiar la ciudad por el pueblo*. Onda Cero. Recuperado de [https://www.ondacero.es/programas/mas-de-uno/audios-podcast/que-sabemos/exodo-pandemia-razones-cambiar-ciudad-pueblo\\_202103226058a0bef992530001f87e97.html](https://www.ondacero.es/programas/mas-de-uno/audios-podcast/que-sabemos/exodo-pandemia-razones-cambiar-ciudad-pueblo_202103226058a0bef992530001f87e97.html)
- Gil-Alonso, F., Bayona-i-Carrasco, J., y Pujadas-Rúbies, I. (2023). Is Spanish depopulation irreversible? Recent demographic and spatial changes in small municipalities. *Vienna Yearbook of Population Research*, (21), 1-33. <https://doi.org/10.1553/p-9fd9-h7g5>
- Gil-Alonso, F., y Bayona-i-Carrasco, J. (2021). La población rural tras la crisis y la poscrisis: Municipios regresivos, resilientes y dinámicos (Cataluña, España). *AGER: Revista de Estudios sobre Despoblación y Desarrollo Rural (Journal of Depopulation and Rural Development Studies)*, (32), 119-155. <https://doi.org/10.4422/ager.2021.07>
- González-Leonardo, M., López-Gay, A., Newsham N., Recaño, J., y Rowe, F. (2022a). Understanding Patterns of Internal Migration During the COVID-19 Pandemic in Spain. *Population Space and Place*, 28(6), e2578. <https://doi.org/10.1002/psp.2578>
- González-Leonardo, M., Rowe, F., y Fresolone-Caparrós, A. (2022b). Rural revival? The rise in internal migration to rural areas during the COVID-19 pandemic. Who moved and where? *Journal of Rural Studies*, (96), 332-342. <https://doi.org/10.1016/j.jrurstud.2022.11.006>
- González-Leonardo, M., y Rowe, F. (2022). Visualizing internal and international migration in the Spanish provinces during the COVID-19 pandemic. *Regional Studies, Regional Science*, 9(1), 600-602. <https://doi.org/10.1080/21681376.2022.2125824>

- González Leonardo, M., y Spijker, J. (2022). El impacto demográfico de la COVID-19 durante 2020 y sus diferencias regionales. ¿Cómo afectará la pandemia al futuro de la población española? *Boletín de la Asociación de Geógrafos Españoles*, (93), 35 pp. <https://doi.org/10.21138/bage.3201>
- Gruber, M., del Olmo-Vicén, N., y Lardiés-Bosque, R. (2022). Thesis 10. The COVID-19 pandemic: threats and opportunities for remote, rural and mountain regions of Europe, and for their inhabitants. In A. Membretti, T. Dax, y A. Krasteva (Eds.), *The Renaissance of Remote Places: MATILDE Manifesto* (1ª ed.) (pp. 92-100). Routledge. <https://doi.org/10.4324/9781003260486>
- Gruber, M., Lardiés-Bosque, R., Membretti, A., y Tonelli, D. (2021). The impact of COVID-19 pandemic on remote and rural regions of Europe: Foreign immigration and local development. *GSSI Discussion Paper Series in Regional Science & Economic Geography*. Discussion paper núm. 2021, 15/11/2021, 38 pp. [https://www.gssi.it/images/DPRSEG\\_2021-15%20\(1\).pdf](https://www.gssi.it/images/DPRSEG_2021-15%20(1).pdf)
- Gruber, M., Zupan, K., del Olmo-Vicén, N., y Lardiés-Bosque, R. (2023). Labour market shortages and exclusion practices: The irrationalities of the labour markets and the legislation. In J. P. Laine, D. Rauhut, y M. Gruber (Eds.), *Assessing the Social Impact of Immigration in Europe. Renegotiating Remoteness* (pp. 44-59). Edward Elgar. <https://doi.org/10.4337/9781803927695.00010>
- Gutiérrez, E., Moral-Benito, E., y Ramos, R. (2022). *Dinámicas de población durante el COVID-19. 2022. Documentos Ocasionales*, 2206. Banco de España, 31 pp. <https://www.bde.es/f/webbde/SES/Secciones/Publicaciones/PublicacionesSeriadas/DocumentosOcasionales/22/Fich/do2206.pdf>
- Heraldo (30 de mayo de 2022): Aragón registra 4.136 compraventas de pisos de enero a marzo, el mayor resultado desde el segundo trimestre de 2008. *Heraldo*. Recuperado de <https://www.heraldo.es/noticias/aragon/2022/05/20/aragon-registra-4-136-compraventas-de-pisos-de-enero-a-marzo-el-mayor-resultado-desde-el-segundo-trimestre-de-2008-1575831.html>
- Lardiés-Bosque, R., y del Olmo-Vicén, N. (2023). The impact of foreign immigrants on the revitalization of rural areas in Spain. In J. P. Laine, D. Rauhut, y M. Gruber (Eds.), *Assessing the Social Impact of Immigration in Europe. Renegotiating Remoteness* (pp. 130-148). Edward Elgar. <https://doi.org/10.4337/9781803927695.00016>
- López-Gay, A. (2021). La gentrificació a Barcelona. Una mirada pre i post pandèmia. In J. Burgueño (Coord.), *La nova geografia de la Catalunya postcovid* (pp. 351-362). Societat Catalana de Geografia. <https://dialnet.unirioja.es/servlet/libro?codigo=831297>
- Mariotti, I., Di Matteo, D., y Rossi, F. (2022). Who were the losers and winners during the Covid-19 pandemic? The rise of remote working in suburban areas. *Regional Studies, Regional Science*, 9(1), 685-708. <https://doi.org/10.1080/21681376.2022.2139194>
- Marsh, S. (26 de septiembre de 2020). Escape to the country: How COVID is driving an exodus from Britain's cities. *The Guardian*. Recuperado de <https://www.theguardian.com/world/2020/sep/26/escape-country-covid-exodus-britain-cities-pandemic-urban-green-space>

- Moliner, F., y Alario, M. (2022). *Una mirada geográfica a la España rural*. Revives. <https://revives.es/publicaciones/una-mirada-geografica-a-la-espana-rural-pdf-de-alta-calidad>
- Nef, A. (22 de noviembre de 2020). El coronavirus impulsa el éxodo urbano en Cataluña. *El Mundo*. Recuperado de <https://www.elmundo.es/cataluna/2020/11/22/5fbad771fc6c83061f8b4576.html>
- Noticias de Álava (5 de octubre de 2021). Alejandro Palomas: Ahora creo que Baztán es mi lugar en el mundo. Diario *Noticias de Álava*. Recuperado de <https://www.noticiasdealava.eus/vivir-on/gente/2021/10/05/alejandro-palomas-ahora-creo-baztan/1130893.html#:~:text=El%20escritor%20ha%20estado%20en,Un%20pa%C3%ADs%20con%20tu%20nombre>
- Oliveres, V., y Sánchez, R. (15 de junio de 2021). El mapa del mayor éxodo desde las grandes ciudades de la última década: así se ha movido la población en la pandemia. *elDiario.es*. Recuperado de [https://www.eldiario.es/datos/pandemia-provoca-mayor-exodo-ciudades-ultima-decada-espana-rural-espana-vacia\\_1\\_8041708.html](https://www.eldiario.es/datos/pandemia-provoca-mayor-exodo-ciudades-ultima-decada-espana-rural-espana-vacia_1_8041708.html)
- Ozimek, A., y O'Brien, C. (27 de julio de 2022). *Families With Young Children Led Exodus from Major Cities During COVID*. Analysis. The Economic Innovation Group (EIG). Recuperado de <https://eig.org/family-exodus/>
- Perales, F., y Bernard, A. (2022). Continuity or change? How the onset of COVID-19 affected internal migration in Australia. *Population, Space and Place*, 29(2), e2626. <https://doi.org/10.1002/psp.2626>
- Recaño, J. (2016). La consolidación de las migraciones internas de inmigrantes como factor estructural de la movilidad geográfica de España. *Panorama Social*, (24), 49-71. <https://doi.org/10.5565/rev/papers/v95n3.51>
- Rodríguez-García, D., Lubbers, M. J., Solana, M., y de Miguel-Luken, V. (2015). Contesting the nexus between intermarriage and integration: findings from a multi-dimensional study in Spain. *The Annals of the American Academy of Political and Social Science*, 662(1), 223-245. <https://doi.org/10.1177/0002716215598136>
- Rowe F., Calafiore, A., Arribas-Bel, D., Samardzhiev, K., y Fleischmann, M. (2023). Urban Exodus? Understanding Human Mobility in Britain During the COVID-19 Pandemic Using Facebook Data. *Population, Space and Place*, 29(1), e2637. <https://doi.org/10.1002/psp.2637>
- Sagnard, A. (3 de diciembre de 2021). Aujourd'hui, les enfants ont tout le temps le rose aux joues: ces Français qui quittent la ville pour changer d'air. *L'OBS*. Recuperado de <https://www.nouvelobs.com/societe/20211203.OBS51732/aujourd-hui-les-enfants-ont-tout-le-temps-le-rose-aux-joues-ces-francais-qui-quittent-la-ville-pour-changer-d-air.html#:~:text=abonner%20pour%20lire-,%C2%AB%20Aujourd'hui%2C%20les%20enfants%20ont%20tout%20le%20temps%20le,ville%20pour%20changer%20d'air&text=L%20Covid%20et%20les%20confinements,plus%20petites%20ou%20des%20villages>
- Stawarz, N., Rosenbaum Feldbrügge, M., Sander, N., Sulak, H., y Knobloch, V. (2022). The impact of the COVID 19 pandemic on internal migration in Germany: A descriptive analysis. *Population, Space and Place*, e66. <https://doi.org/10.1002/psp.2566>

- Valero, J. R. (2022). La pandémie de Covid-19, facteur de revitalisation démographique des zones rurales? Le cas de la province d'Alicante (Espagne). *Espace Populations Sociétés*, (2-3), pp. 1-23. <https://doi.org/10.4000/eps.13115>
- Vogiazides, L., y Kawalerowicz, J. (2022). Urban exodus in Covid times: Who moves out of the inner city of Stockholm and where do they go? *Stockholm Research Reports in Demography*, (4), 43 pp. <https://doi.org/10.17045/sthlmuni.19248190.v1>

## Contribuciones de los autores

	Raúl Lardiés-Bosque	Nuria Del Olmo-Vicén
Conceptualización	60 %	40 %
Tratamiento de datos	80 %	20 %
Análisis formal	70 %	30 %
Acceso a financiación	100 %	0 %
Investigación	60 %	40 %
Metodología	70 %	30 %
Gestión del proyecto	90 %	10 %
Recursos	0 %	0 %
Software	0 %	0 %
Supervisión	80 %	20 %
Validación	90 %	10 %
Visualización	80 %	20 %
Redacción (borrador)	70 %	30 %
Redacción final (revisión y edición)	70 %	30 %

Para más información, ir a CRediT: <https://casrai.org/credit/>

## *Extended Abstract*

### **1. Introduction and Justification**

The COVID-19 pandemic significantly altered socioeconomic and demographic dynamics on a global scale. In particular, mobility restrictions and social distancing measures imposed during 2020 and 2021 profoundly impacted population mobility. There was much discussion about the potential demographic revival of rural areas due to a supposed urban exodus, especially of young people and families moving to rural municipalities in search of a safer and more spacious environment.

In Spain, the media reported an increase in demand for rural homes with gardens and open spaces, similar to trends observed in other countries. However, it is necessary to evaluate whether these temporary changes have contributed to overcoming the continuous population decline in rural areas. Additionally, the socioeconomic situation of the immigrant population in these areas, who often face more vulnerable living conditions, also deserves special attention.

The main objective of this article is to analyze how the COVID-19 crisis has influenced the demographic and economic situation of the general population and particularly the immigrant population in the rural areas of Aragón, Spain. This region, where only 14 of its 731 municipalities are urban (with more than 10,000 inhabitants), represents an ideal territory to analyze the impact of the pandemic in rural areas with fewer than 2,000 inhabitants. The choice of Aragón is justified by the high presence of foreign population in these areas, making it a suitable laboratory to analyze how COVID-19 has affected this population in demographic and economic terms.

The article reviews existing literature on the demographic effects of the pandemic, examines demographic trends and population distribution in Aragón between 2019 and 2021, and evaluates the economic and labor impact on the foreign population during this period. Finally, the findings are discussed and guidelines for future research are offered.

## **2. Urban-Rural Exodus During the Pandemic**

During the COVID-19 pandemic, terms such as "return to the countryside" and "rural revival" were recurrent in media discourse. In the early stages of the pandemic, there was evidence of increased residential moves from urban to rural areas. The latter, with lower population density, were seen as safer refuges with lower virus incidence and more opportunities to enjoy larger homes and open spaces.

For example, in the United States, major cities experienced historic population loss rates in 2021, and a large proportion of major urban counties recorded population declines. Similarly, countries like the United Kingdom, France, and Japan saw increases in rural property purchases and searches. In Japan, Tokyo experienced population losses due to increased emigration and decreased immigration. Rural areas near cities and tourist regions gained population due to internal migration.

In Europe, research conducted in Sweden, Great Britain, and Germany detected significant counter-urbanization flows during the pandemic. In Germany, increased net losses in major cities were observed, caused by fewer young adults moving in and sustained family departures. However, evidence suggests that these movements may have been temporary and not significant enough to alter long-term demographic patterns.

## **3. Methodology**

This article utilizes data from the Continuous Register (Padrón continuo) and the Labour Force Survey (EPA) of the National Institute of Statistics (INE). The analysis focused on the total population, the foreign population, and Third Country Nationals (TCNs; immigrants from non-EU countries) between 2019 and 2021. Despite recognizing the data reliability limitations during the pandemic, the records provide valuable insights into changes in the registered population.

## **4. Results**

During the pandemic, from a demographic perspective, there was an increase in the registered population in some rural areas, reflecting a possible temporary shift from

urban to rural residences. However, this increase does not necessarily indicate a permanent change in migration patterns. The "rural revival" observed during this period does not seem sufficient to overcome the long-term trend of rural depopulation.

Regarding the foreign population in Aragón, especially TCNs, significant increases were observed during the pandemic. Despite an increase in registered population, immigrants faced greater economic and labor challenges, reflecting vulnerabilities exacerbated by the pandemic.

The COVID-19 crisis had a significant impact on the economic and labor situation of the immigrant population in rural areas of Aragón. Mobility restrictions and vulnerable living conditions of many immigrants hindered their economic situation, although the overall balance has been an improvement in their situation (in terms of economic activity, activity rates, unemployment, etc.) compared to the total population.

## **5. Discussion**

The hypothesis of a rural demographic revival due to the pandemic has been questioned by several factors. Although there was an increase in demand for rural housing and a temporary population shift, these changes do not seem consistent enough to permanently alter the population distribution patterns in Aragón. Various studies indicate that the shifts were largely a temporary response to the restrictions and exceptional conditions imposed by the pandemic.

Data analysis in Aragón shows that while there was an increase in the registered population in rural areas during the pandemic, this phenomenon may be partly due to changes in registration without an intention of permanent residence. This suggests that the observed demographic revival may be more attributable to the pandemic's exceptional circumstances than a structural change in migration and residence patterns.

## **6. Conclusions**

The COVID-19 pandemic has been an unprecedented event that has challenged socioeconomic and demographic dynamics worldwide. In Aragón, it has highlighted both the opportunities and vulnerabilities of rural areas. Although the temporary

increase in registered population suggests a possible demographic revival, it is crucial to distinguish between temporary changes and long-term trends.

The work underscores the need to consider the pandemic as a disruptive event that has had significant but potentially temporary impacts on the demography and economy of rural areas. For the foreign population in Aragón, the pandemic accentuated existing vulnerabilities, highlighting the importance of policies that address these inequalities and support immigrant communities.

To capitalize on lessons learned during the pandemic, it is essential to adopt a proactive, data-driven approach to develop policies and strategies that support the sustainable development of rural areas and the effective integration of the immigrant population. Only through continuous commitment and rigorous data evaluation can we fully understand the pandemic's impact and develop solutions that promote long-term resilience for all communities.

## **7. Future Directions**

In the future, it will be necessary to evaluate the long-term effects of the pandemic on the population of rural areas and the immigrant population and determine whether the changes observed during the pandemic persist and whether they have altered rural depopulation trends.

Not only considering the total population but particularly immigrants, policies that improve living conditions and economic opportunities for the immigrant population in rural areas are needed to promote their effective and sustainable integration into these areas.

Additionally, infrastructure and service improvements in rural areas are essential to make them more attractive and sustainable in the long term; addressing issues such as internet connectivity and the availability of basic services, including housing, is crucial for the permanent residence of any population in rural areas.