



Universidad
Zaragoza

Trabajo Fin de Grado

Propuesta de intervención para mejorar las relaciones familiares y escolares del alumnado autista

Intervention proposal to improve family and school relationships of students with autism

Autora

Lucía Díaz Yuste

Directoras

Yurena Alonso Esteban
María Pilar García Pardo

Grado en Magisterio en Educación Infantil

Año 2023 - 2024



Facultad de
Ciencias Sociales
y Humanas - Teruel
UniversidadZaragoza

ÍNDICE

RESUMEN	3
INTRODUCCIÓN	5
MARCO TEÓRICO	6
1. Características del Trastorno del Espectro Autista (TEA) relevantes para las relaciones familiares y escolares	6
2. Desarrollo de habilidades sociales en niños con TEA	8
3. Importancia de las relaciones familiares y escolares en el desarrollo de niños con TEA	11
4. Factores que influyen en la calidad de las relaciones familiares y escolares de niños con TEA	12
5. Marco normativo	13
JUSTIFICACIÓN	14
OBJETIVOS	15
MATERIALES Y MÉTODO	15
1. Beneficiarios	15
2. Participantes	15
3. Instrumentos	16
4. Procedimientos	17
5. Metodología	18
6. Diseño de las sesiones	19
7. Recursos	35
RESULTADOS ESPERADOS	35
CONCLUSIONES	37
REFERENCIAS BIBLIOGRÁFICAS	39
ANEXOS	44

RESUMEN

El Trastorno del Espectro Autista altera la capacidad de interactuar, comunicarse y adaptarse socialmente debido a su impacto en el desarrollo neurológico. En este contexto, nuestra atención se centrará en comprender cómo afecta tanto a la dinámica familiar como al entorno escolar. En el ámbito familiar, se propone brindar apoyo y comprensión a las familias ofreciendo asesoramiento a través de charlas formativas y herramientas con las que facilitar la convivencia en el hogar. En el ámbito educativo, se plantea adaptar las estrategias de intervención a las características individuales de los estudiantes con autismo para facilitar su integración en el aula. Además, se da importancia a fomentar un ambiente de respeto y comprensión, contribuyendo así a la formación de una comunidad escolar empática y cohesionada. Por ello, el objetivo del trabajo es investigar y desarrollar estrategias efectivas para abordar este trastorno enriqueciendo el conocimiento existente al proporcionar información valiosa a través de un enfoque integral y colaborativo para mejorar las relaciones sociales y la calidad de vida de niños y niñas con autismo, así como de su entorno. Para llevar a cabo estos objetivos se ha diseñado una propuesta de intervención con una duración del curso académico 2024 – 2025 compuesta por 8 sesiones distribuidas en tres bloques dedicadas a la familia y 5 sesiones repartidas en dos semanas para realizar dentro del aula.

Palabras clave: Autismo, familia, escuela, inclusión, intervención.

ABSTRACT

Autism Spectrum Disorder impairs the ability to interact, communicate and adapt socially due to its impact on neurological development. In this context, our attention will focus on understanding how it affects both family dynamics and the school environment. In the educational field, it is proposed to adapt intervention strategies to the individual characteristics of students with autism to facilitate their integration in the classroom. Furthermore, importance

is given to fostering an environment of respect and understanding, thus contributing to the formation of an empathetic and cohesive school community. In the family sphere, it is proposed to provide support and understanding to families by offering advice through training talks and tools with which to facilitate coexistence at home. Therefore, the objective of the work is to investigate and develop effective strategies to address this disorder, enriching existing knowledge by providing valuable information through a comprehensive and collaborative approach to improve social relationships and the quality of life of boys and girls with autism, as well as its environment. To carry out these objectives, an intervention proposal has been designed with a duration of the 2024 – 2025 academic year composed of 8 sessions distributed in three blocks dedicated to the family and 5 sessions spread over two weeks to be carried out within the classroom.

Key words: Autism, family, school, inclusion, intervention

INTRODUCCIÓN

El presente trabajo es una propuesta de intervención centrada en mejorar las habilidades sociales, familiares y escolares de niños y niñas con TEA.

La complejidad del TEA no solo se refleja en sus manifestaciones clínicas, sino también en su impacto en las relaciones familiares y escolares de los individuos que lo padecen (Attwood, 2006).

La familia, considerada como la organización social que facilita nuestro crecimiento y bienestar, ejerce un papel fundamental en el desarrollo de todos los niños y las niñas, siendo más significativa su influencia para aquellos con autismo.

El entorno escolar también desempeña un papel crucial en este proceso puesto que es el lugar donde los alumnos y alumnas pasan gran parte de su tiempo y donde adquieren habilidades esenciales.

Por lo tanto, esta propuesta se fundamenta en la evidencia de que una intervención coordinada y multidisciplinaria puede tener un impacto positivo en la calidad de vida de estos niños y niñas, además de sus familiares y el entorno escolar.

MARCO TEÓRICO

1. Características del Trastorno del Espectro Autista (TEA) relevantes para las relaciones familiares y escolares

El Trastorno del Espectro Autista (TEA) es un trastorno del neurodesarrollo que afecta a la capacidad del individuo para interactuar socialmente, comunicarse y comportarse de manera flexible. Según el Manual Diagnóstico y Estadístico de los Trastornos Mentales (DSM-5), el TEA es un trastorno del neurodesarrollo caracterizado por la deficiencia constante en la comunicación y la interacción social (...).

Teniendo en cuenta el DSM-5, las personas que padecen TEA suelen mostrar las siguientes características:

- Deficiencias en la comunicación social y en la interacción social en diversos entornos.
- Patrones de intereses, actividades o comportamientos restringidos y repetitivos.
- Los síntomas provocan un deterioro clínicamente significativo en distintos ámbitos, como pueden ser la escuela, el trabajo o social.

En la actualidad, el TEA afecta a una proporción considerable de la población infantil y su prevalencia continúa en aumento a nivel mundial. Tal y como indica la Organización Mundial de la Salud (2023), 1 de cada 100 niños es autista. Sin embargo, es importante tener en cuenta que estas cifras pueden variar según los criterios de diagnósticos utilizados u otros factores. Según datos proporcionados por la Confederación Autismo España (2024), en nuestro país hay más de 450.000 personas con autismo, más de 4500 bebés nacen con este trastorno cada año. Esto supone que más de 1.500.000 personas se ven afectadas por el TEA, abarcando no solamente a los individuos diagnosticados, sino también a sus familiares, los profesionales especializados involucrados en su atención y tratamiento, así como a las escuelas y los compañeros de clase.

Estas dificultades, que varían en su intensidad y forma de manifestarse en cada individuo, pueden tener un impacto significativo en las relaciones, ya que influyen en la forma en que las personas con autismo interactúan y se relacionan con su entorno.

Lorna Wing & Judith Gould (1979) crearon lo que se conoce como la “Triada de Wing” en la que argumentaban que las tres áreas afectadas por el autismo eran las siguientes: la comunicación, la interacción social y la rigidez cognitiva. Esta triada supuso el comienzo de la comprensión que tenemos actualmente sobre el autismo como un espectro. Hoy en día, es conocida como “Diada” y defiende que únicamente son dos las principales afecciones en este trastorno: comunicación social e intereses y comportamientos restringidos y repetitivos (Cagigal López, 2022).

Teniendo en cuenta lo mencionado anteriormente, uno de los aspectos más notables del TEA es la dificultad en la comunicación social. Las personas con TEA pueden tener dificultades para interpretar las expresiones faciales y el tono de voz de los demás (Attwood, 2006). Este impedimento para entender y utilizar las habilidades sociales convencionales puede afectar tanto las relaciones familiares, en las que la comunicación efectiva es crucial para el entendimiento mutuo, como las relaciones escolares, donde la interacción con compañeros y maestros es fundamental para el desarrollo académico y social.

Además, suelen exhibir patrones de comportamiento repetitivos y restringidos. Estas repeticiones y la adherencia a rutinas pueden limitar la participación en actividades grupales y dificultar la adaptación a nuevas situaciones (Huerta & Lord, 2012). Estos patrones de comportamiento pueden dar lugar a situaciones de tensión en el entorno familiar y obstaculizar la adaptación y el aprendizaje en el colegio.

Muchas de las personas que padecen de TEA experimentan sensibilidades sensoriales atípicas, lo que puede influir en sus interacciones sociales y su participación en actividades.

Como señala Grandin (2011), estas pueden provocar respuestas intensas a estímulos como sonidos fuertes o texturas inusuales. Este hecho puede implicar tener que instaurar unas adaptaciones, tanto en el hogar como en la escuela, para ayudarles a sentirse cómodos y seguros en dicho entorno.

Finalmente, es importante tener en cuenta las dificultades emocionales con las que se encuentran estas personas. Hervás (2016) expone que las personas con TEA a menudo muestran complicaciones para identificar y expresar sus sensaciones y emociones internas, lo que puede generar malinterpretaciones sobre lo que están experimentando. Defendiendo esta idea, las personas con autismo no tienen la habilidad de interpretar las emociones que los demás muestran a través de gestos faciales o señales verbales con la voz (Miguel, 2006). A esto se suma su capacidad reducida para expresar emociones a través de la cara, dificultando más la identificación precisa de sus sentimientos, lo que puede generar expresiones faciales que no coinciden con sus emociones internas. Desde un enfoque pedagógico, es esencial promover una educación abierta y flexible, incluyendo elementos como la comprensión de emociones y alentando de manera positiva las interacciones sociales (Lozano et al., 2013). La falta de comprensión emocional puede dar lugar a malentendidos y conflictos en las relaciones, por lo que destaca la importancia de darles apoyo emocional y comprensión.

2. Desarrollo de habilidades sociales en niños con TEA

El desarrollo de habilidades sociales en niños y niñas diagnosticados con TEA constituye un campo de estudio crucial en el ámbito académico y clínico. La complejidad de esta área de intervención radica en la necesidad de comprender las dificultades específicas que enfrentan estos niños y niñas en su capacidad para interactuar socialmente, comunicarse efectivamente y regular su comportamiento en entornos sociales.

Como se ha mencionado anteriormente, una de las características más comunes de este trastorno es la dificultad para desarrollar habilidades sociales y de comunicación, lo que supone

un impedimento para comprender el entorno. Presentan dificultades en la comprensión del lenguaje no literal, conocido como doble sentido, metáfora o la ironía (Rundblad & Annaz, 2010). Además, la interpretación de expresiones faciales, gestos y tono de voz puede resultar una tarea compleja y, en ocasiones, mantener el contacto visual con el interlocutor suele representar un desafío significativo para estas personas (Spence, 2003).

Entre las diversas teorías que buscan dar respuesta a las causas de dichas dificultades, se encuentran la teoría de la disfunción ejecutiva, la teoría de la coherencia central débil y la Teoría de la Mente.

La primera teoría, la teoría de la disfunción ejecutiva, explica que la razón por la cual el individuo repite constantemente las mismas conductas es debido a una dificultad en la capacidad de generar unas nuevas, aunque también podrían originarse por la incapacidad de inhibir ciertos tipos de conductas, pues la evidencia experimental sugiere, de manera más consciente, que es el fallo en la capacidad generativa el factor principal detrás de este comportamiento repetitivo (Lorite & Linares, 2006). Por otra parte, Martos-Pérez & Paula-Pérez (2011) defienden que esta disfunción representa un obstáculo para la persona en su búsqueda de una vida independiente y coherente en su comportamiento. Esto es debido a que afecta a funciones cognitivas de alto nivel tales como la toma de decisiones, la comprensión de las intenciones de los demás, la resolución de problemas, la regulación emocional, la aplicación de lo aprendido en diferentes situaciones y la adaptación a circunstancias nuevas e imprevistas, las cuales son esenciales para lograr una adaptación social efectiva.

En cuanto a la teoría de la coherencia central, defiende que su dificultad radica en fusionar fragmentos de información para formar una percepción global cohesiva, lo que conduce a una atención a los detalles en lugar del panorama completo (Happé & Frith, 2006). Asimismo, existen dudas sobre si esta falta de integración de información afecta a todos los niveles del procesamiento cognitivo (Lopez et al., 2008).

Sin embargo, la teoría más defendida por distintos autores es la Teoría de la Mente. Este término fue ideado por Premack & Woodruff, (1987) en su búsqueda por clarificar si los chimpancés tenían una teoría de la mente. A raíz de la publicación de ambos, Dennet (1983) determinó los criterios esenciales para que el comportamiento de una persona pueda ser comprendido de forma clara y precisa por un observador, como el resultado de la atribución de creencias acerca de los pensamientos de otra persona. El comportamiento de un sistema intencional puede anticiparse asignándole creencias, deseos y racionalidad, por lo que puede tener distintos grados de intencionalidad: en el primer orden, el sistema posee simplemente sus propios estados intencionales, como creencias y deseos, mientras que en el segundo orden, también tiene creencias y deseos pero sobre los estados intencionales de otras personas (Ortiz et al., 2010). Leslie (1987) postula que la capacidad para fingir o comprender lo que otra persona piensa depende de un mecanismo psicológico específico que no está presente al nacer ni puede explicarse solo mediante el aprendizaje. Por este motivo, defiende que la habilidad para la simbolización surge de un mecanismo psicológico primitivo, que madura de manera relativamente tardía y que fundamental para el desarrollo de la Teoría de la Mente. Según algunos psicólogos sociales, esta capacidad humana desempeña un rol fundamental en la comunicación y la interacción social adecuadas. Vygotsky (1967) destaca la importancia de los aspectos emocionales en la ficción, pues el juego imaginativo surge de la creatividad en la acción y, en términos generales, de deseos no satisfechos, por lo que el juego enseña al niño a distinguir entre pensamientos y objetos a la par que ofrece un medio para el desarrollo del pensamiento abstracto. El juego de simulación representa una forma avanzada de asimilación, pues la habilidad para fingir depende de la capacidad para representar objetos y situaciones ausentes (Piaget, 1962).

3. Importancia de las relaciones familiares y escolares en el desarrollo de niños con TEA

Las relaciones familiares y escolares tienen un rol esencial en el desarrollo de todos los niños y niñas, sin embargo, su relevancia adquiere una dimensión particularmente significativa en individuos diagnosticados con TEA. Desde temprana edad, las interacciones influyen de manera significativa en la formación de la identidad, la autoestima o la capacidad de adaptación de los niños y niñas. Como señala Zamora (2012), los amigos y amigas son fundamentales para el desarrollo cognitivo, emocional y social de los niños y niñas, pues a través de sus interacciones aprenden sobre sí mismos y desarrollan su autoconcepto. El desarrollo de los niños y niñas estará influenciado por los modelos que haya aprendido durante los primeros años de vida a través de la experiencia, así como por el entorno y su interacción con él (Pi-Duran, 2013).

A lo largo del tiempo se han intentado crear instituciones que asuman las funciones que deben cumplir las familias, especialmente en lo que respecta a la formación psicosocial de los individuos. Sin embargo, la familia sigue siendo considerada como la unidad básica de la sociedad cuyas funciones no han sido reemplazadas por otras organizaciones diseñadas con ese propósito específico. Su papel como agente de sociabilización y proveedor de condiciones y experiencias esenciales para el desarrollo biológico, psicológico y moral de los hijos sigue siendo fundamental (Benites, 2010).

En el ámbito educativo, es importante conocer qué necesitan estos niños y niñas y poder encontrar una solución. Las relaciones positivas con sus iguales han sido analizadas en numerosos estudios y de diversas perspectivas (Rodríguez et al., 2018).

El colegio podría ser un lugar idóneo donde abordar algunas de las principales dificultades a las que se enfrentan los niños y las niñas con autismo debido a que es ahí donde pasan la mayor parte del día (Koegel et al., 2012). Según Medina (2019), las relaciones sociales con los

iguales y, sobre todo la formación de amistades, pueden representar desafíos significativos para los niños con TEA, pues los problemas en la comunicación social pueden intervenir en la interacción o la cooperación con sus pares.

Por todo ello, es importante aportar apoyo emocional y seguridad tanto por parte de la familia como del entorno escolar a través de la cohesión y la constancia.

4. Factores que influyen en la calidad de las relaciones familiares y escolares de niños con TEA

Baron – Cohen & Bolton (1998) postulan que los sentimientos experimentados por los padres al recibir un diagnóstico de TEA difieren de los que tienen aquellos padres con hijos que padecen otro tipo de dificultades.

Aunque cada familia es distinta, el nacimiento de un hijo o una hija con algún tipo de discapacidad puede generar varias situaciones como provocar un crecimiento y desarrollo en la familia o dar lugar a trastornos de distinta intensidad (Núñez, 2003).

Dávalos et al., (2008), exponen que estas familias pasan por diferentes tipos de duelos: *duelo patológico*, surge cuando el dolor moral persiste durante un período prolongado y su intensidad no coincide con la personalidad que presentaba anteriormente la persona que lo sufre, provocando así no poder pasar a la siguiente fase del duelo; *duelo anticipado*, no empieza con la muerte, sino mucho antes; *preduelo*, consiste en creer que ya ha muerto a pesar de no haberlo hecho; *duelo inhibido o negado*, sucede cuando la persona no asume la realidad de la pérdida; y *duelo crónico*, puede estar presente durante toda la vida.

Por ello, comprender el contexto familiar es fundamental para analizar el desarrollo de las personas con TEA y potenciar su aprendizaje (Baña Castro, 2015).

La situación familiar de un niño diagnosticado con TEA implica un proceso de adaptación complejo, donde los miembros cercanos necesitan apoyo emocional, una orientación clara e

información precisa y herramientas adecuadas para favorecer el desarrollo integral del infante con este trastorno. Por lo que identificar tempranamente esta necesidad continua puede tener un impacto positivo en la familia, ya que permitirá aportar apoyos adaptados y personalizados a la persona afectada, su entorno y su fase de desarrollo (Millá & Mula, 2009).

5. Marco normativo

La propuesta de intervención tendrá en cuenta la *Orden ECD/853/2022, de 13 de junio, por la que se aprueban el currículo y las características de la evaluación de la Educación Infantil y se autoriza su aplicación en los centros docentes de la Comunidad Autónoma de Aragón*. A continuación se explican brevemente los artículos que se han tenido en cuenta en la puesta en marcha de dicha propuesta:

En el artículo 2 titulado “*Fines*” se expone que la Educación Infantil promueve el desarrollo integral del alumnado en todas sus dimensiones y valores cívicos. En ambos ciclos, se enfoca en el desarrollo emocional, cognitivo, motriz, comunicación, convivencia y el conocimiento del entorno, fomentando una autoimagen positiva y la autonomía personal. Asimismo, en el artículo 3 llamado “*Principios generales*”, centrándonos en los puntos 1, 2 y 6, obtenemos que la Educación Infantil tendrá en cuenta los principios del Diseño Universal de Aprendizaje para compensar las desigualdades existentes desde una etapa temprana, cooperando con las familias. Finalmente, teniendo en cuenta el cuarto artículo, “*Principios pedagógicos*”, concretamente los puntos 1, 2, 3 y 5, podemos observar que la Educación Infantil busca el máximo desarrollo de cada niño y niña mediante experiencias significativas y positivas, en un ambiente de afecto y confianza, además de promover la autoestima, la integración social o una transición positiva del hogar a la escuela. Todo ello centrado en el desarrollo afectivo, emocional, motriz, comunicativo y social.

JUSTIFICACIÓN

El TEA representa un desafío significativo en los ámbitos educativo y social, afectando así a la comunicación, la interacción social y la regulación emocional de los niños y las niñas. Estas dificultades pueden generar tensiones y desafíos, ya sea en el hogar como en el contexto escolar. Por ello, es crucial intervenir adecuadamente en estas situaciones, con el fin de mejorar la calidad de vida de los niños y niñas con autismo y sus familias.

El aumento en los casos de este trastorno plantea la necesidad de crear intervenciones con las que poder abordar las dificultades sociales con las que se encuentran las personas que lo padecen y promover así el bienestar de cada uno de ellos.

La investigación sobre el TEA, como veremos a lo largo del presente trabajo, ha demostrado que el apoyo temprano e individualizado puede beneficiar significativamente el desarrollo social y académico de los niños y niñas con este trastorno. Con este trabajo se destaca la importancia de fortalecer los vínculos sociales tanto en el entorno familiar como el educativo como elemento clave para promover la inclusión, el bienestar emocional y el desarrollo integral de esos niños y niñas.

Tanto en el ámbito familiar como en el educativo, adaptar estrategias de intervención a las necesidades individuales de los niños y niñas con autismo facilita su integración, participación y rendimiento académico, además de promover el respeto y la comprensión entre todos los estudiantes y familiares.

Por todo ello, es necesario comprender que el desarrollo de habilidades sociales en niños y niñas con TEA no solo es fundamental desde una perspectiva clínica y académica, sino que también tiene implicaciones importantes para su bienestar y calidad de vida. Al abordar estas áreas críticas, se busca proporcionar información valiosa que pueda contribuir a mejorar la calidad de vida de los niños con TEA y sus familias y amigos (Simpson & Myles, 2002). Así, es necesario seguir investigando en este campo y desarrollar intervenciones cada vez más

efectivas y centradas en el individuo, con el fin de promover el desarrollo óptimo y la inclusión social.

OBJETIVOS

El objetivo general de la presente propuesta de intervención es implementar estrategias y actividades específicas que fortalezcan las relaciones familiares y escolares de los niños y las niñas con autismo.

Los objetivos específicos de dicha propuesta de intervención son los siguientes:

- Analizar el impacto del TEA en las relaciones familiares y escolares.
- Identificar las principales dificultades y desafíos en estas relaciones.
- Analizar estrategias de intervención efectivas.
- Proponer recomendaciones prácticas.

MATERIALES Y MÉTODO

1. Beneficiarios

Se beneficiarán de dicha propuesta de intervención las familias, los docentes y los niños y niñas de la etapa de Educación Infantil del C.E.I.P. “La Fuenfresca” en Teruel.

2. Participantes

Los participantes seleccionados para dicha intervención serán los alumnos de la etapa educativa de Educación Infantil matriculados en el C.E.I.P. “La Fuenfresca, en la ciudad de Teruel. Teniendo en cuenta las nueve clases de Educación Infantil de dicho centro, son 6 los alumnos diagnosticados de TEA, sobre los que nos centraremos principalmente. Como la finalidad de esta propuesta de intervención es mejorar las relaciones sociales de los niños y de

las niñas con TEA, también podrán asistir a todas las sesiones organizadas el resto de familias con niños y niñas que forman parte de la etapa de Educación Infantil de este colegio.

3. Instrumentos

Los instrumentos necesarios para la puesta en marcha de la propuesta de intervención serán las herramientas utilizadas para recopilar datos y evaluar el progreso o los resultados obtenidos.

Aquellos que serán de gran utilidad son los siguientes:

- **Entrevistas semiestructuradas (ANEXO 2):** Estas entrevistas se realizarán al comienzo del curso escolar a las familias de los niños y las niñas con autismo en la etapa de Educación Infantil, las cuales posibilitarán la recopilación de datos acerca de las experiencias sociales de los participantes en distintos entornos. Esta información nos será de gran ayuda para obtener una mejor comprensión del comportamiento social y las necesidades que presentan los niños y niñas con autismo presentes en dicho colegio.

En la entrevista se solicitará información sobre los datos demográficos, incluyendo en este apartado a qué edad fue diagnosticado el niño o la niña. También habrá cuestiones sobre cómo es el comportamiento social en casa y con sus iguales. A continuación nos centraremos en las habilidades y los desafíos de comunicación del niño o de la niña. Seguidamente abordaremos los comportamientos específicos y las rutinas del niño, así como la forma en que afronta el cambio. Posteriormente examinaremos el tipo de apoyo que recibe en casa y finalmente se enfocará en el impacto del autismo en la dinámica familiar y los recursos de los que disponen para hacer frente a este trastorno.

Además, se añadirá una nota aclaratoria en la parte superior de esta en la que se indicará que los datos recopilados son confidenciales y únicamente se utilizarán

para diseñar los talleres acordes con las situaciones específicas que hay en la etapa de Educación Infantil en el C.E.I.P. La Fuenfresca.

- **Observación directa ([ANEXO 3](#)):** El uso de listas de control durante las sesiones servirán para registrar el comportamiento social, las interacciones entre los alumnos y las alumnas y las habilidades comunicativas del alumno con TEA. Estas listas de control serán de ayuda para obtener una primera información general sobre el nivel de desarrollo que presentan los alumnos.
- **Registro de seguimiento ([ANEXO 4](#)):** Permitirá seguir un registro del progreso del alumnado en cuanto a los cambios en el comportamiento, la participación o la interacción social a medida que la propuesta de intervención avanza. En este caso, a diferencia de las listas de control predefinidas, este registro permite a los observadores especificar y detallar los comportamientos observados, proporcionando así una evaluación personalizada y ajustada a las necesidades individuales de cada alumno y alumna. Estas se realizarán al comienzo de cada semana.
- **Escalas de evaluación ([ANEXO 5](#)):** Facilitará la evaluación del impacto de la intervención de los alumnos antes y después de su puesta en marcha. Se realizará una al comienzo del curso para obtener una evaluación inicial y otra al finalizar la intervención. Será de utilidad para profundizar en los comportamientos específicos que necesitan un seguimiento más detallado. Además, nos serán de ayuda para proporcionar datos específicos en las reuniones con los familiares y especialistas para elaborar un informe más completo. Previamente, se solicitará el consentimiento para su realización a las familias de los alumnos y alumnas ([ANEXO 6](#)).

4. Procedimientos

La propuesta de intervención se implementará con un enfoque integral que incluye tanto a las familias como al entorno escolar. Estas actividades están diseñadas para ofrecer un apoyo estructurado y continuo, con el propósito de crear un entorno inclusivo y de apoyo en el que todos los niños y niñas puedan desarrollarse socialmente.

Primero se realizará una reunión con dirección para explicar qué queremos conseguir con esta intervención y todo aquello que se tratará a lo largo de esta, además de los recursos que necesitaremos para llevarla a cabo, ya sean humanos, espaciales o materiales.

Posteriormente, pediremos permiso al colegio para reservar la biblioteca para los talleres que se realizarán durante el mes de octubre, así como el aula de psicomotricidad para las sesiones propuestas para los meses de noviembre y diciembre.

Finalmente, se contará con el apoyo de especialistas del centro y se establecerá una coordinación con servicios externos. Estos profesionales serán los encargados de impartir los talleres y, además, nos brindarán apoyo tanto en las reuniones formativas con las familias, donde se abordarán y resolverán todas las inquietudes que puedan surgir, como en las actividades estructuradas diseñadas para trabajar con estas y en el entorno escolar.

Cabe destacar que durante toda la intervención habrá una retroalimentación continua con las familias.

Por consiguiente, para que todas las familias sean conocedoras de esta iniciativa, se procederá a colocar carteles informativos en el colegio con toda la información necesaria. Habrá un calendario con las fechas y un cartel por cada actividad dedicada a las familias que, en este caso, serán tres. ([ANEXO 7](#))

5. Metodología

Las metodologías que se llevarán a cabo en la presente propuesta de intervención serán aquellas que fomenten un aprendizaje cooperativo y, que además, sean activas y participativas.

En entornos escolares, las interacciones entre compañeros pueden ser organizadas de manera que fomenten una interdependencia positiva a través del aprendizaje cooperativo, lo cual contribuye en el proceso de adquisiciones de conocimientos por parte de los estudiantes, al aprovechar el potencial educativo natural de la interacción social (Johnson, Johnson & Holubec, 1999). Teniendo esto en cuenta, podemos decir que "El aprendizaje cooperativo supone siempre una interdependencia positiva entre los alumnos" (García, Traver & Candela, 2001, p. 25).

En relación con las metodologías activas, un ejemplo elocuente de una definición que presenta conceptos fundamentales de manera clara se encuentra en el trabajo de del Castillo (2018, p. 13)

“La enseñanza basada en Metodologías Activas es una enseñanza centrada en el estudiante, en su capacitación en competencias tanto específicas, de una determinada disciplina, como transversales.”

Asimismo, otros autores que defienden esta idea son Meyers & Jones (1993, p.6) pues opinan que es una metodología centrada en convertir a los alumnos en pensadores dinámicos.

Finalmente, hablaremos sobre las metodologías participativas. Cussianovich (2001) considera que la participación representa una práctica concreta de implicación social y de desarrollo de identidad. “La participación aumenta la motivación, la cual aumenta la capacidad, la cual a su vez aumenta la motivación para nuevos proyectos”. Hart (1993, p.6) En este contexto, buscan mejorar las relaciones sociales y promover un sentido de pertenencia activa en su entorno educativo, facilitando así su desarrollo integral y su participación en la sociedad.

6. Diseño de las sesiones

El programa de intervención se divide en 8 sesiones distribuidas en tres bloques dedicadas a la familia y 5 sesiones repartidas en dos semanas para realizar dentro del aula. Su duración

total es de 7 meses, de los cuales 3 estarán dedicados a trabajar con las familias y sus hijos e hijas conjuntamente y 1 mes se destinará a realizar actividades en el aula durante el horario escolar con los alumnos y alumnas. Cabe destacar que son 7 meses considerando el comienzo de la intervención hasta el final, teniendo en cuenta que se incluyen los meses de enero y febrero en los que no se realizará dicha propuesta.

En la *Tabla 1* se muestra el cronograma de las actividades para trabajar con la familia y en la *Tabla 2* se encuentra el cronograma de las actividades para trabajar en el colegio. En concordancia, en el [Anexo 8](#) está el calendario de todas las sesiones, tanto familiares como escolares. En las *Tabla 3*, *Tabla 4* y *Tabla 5* se muestran el contenido de las sesiones de las actividades para trabajar con la familia y en la *Tabla 6* el desarrollo de estas. Seguidamente, en la *Tabla 7* se expone el contenido de las sesiones de las actividades para trabajar en el colegio y en la *Tabla 8* el desarrollo de cada una de ellas.

Tabla 1

Cronograma actividades para trabajar con la familia

Sesión	Bloque	Participantes	Horario	Duración	Fecha	Lugar
1	Talleres de capacitación para familias	Familias	17:00 – 18:00	1 hora	3 de octubre de 2024	Biblioteca
2	Talleres de capacitación para familias	Familias	17:00 – 18:00	1 hora	10 de octubre de 2024	Biblioteca

3	Talleres de capacitación para familias	Familias	17:00 – 18:00	1 hora	17 de octubre de 2024	Biblioteca
4	Talleres de capacitación para familias	Familias	17:00 – 18:00	1 hora	24 de octubre de 2024	Biblioteca
1	Juegos en familia	Familias, alumnos y alumnas	17:00 – 18:00	1 hora	13 de noviembre de 2024	Aula de psicomotricidad
2	Juegos en familia	Familias, alumnos y alumnas	17:00 – 18:00	1 hora	20 de noviembre de 2024	Aula de psicomotricidad
1	Grupos de juego	Familias, alumnos y alumnas	17:00 – 18:00	1 hora	10 de diciembre de 2024	Aula de psicomotricidad
2	Grupos de juego	Familias, alumnos y alumnas	17:00 – 18:00	1 hora	17 de diciembre de 2024	Aula de psicomotricidad

Tabla 2

Cronograma actividades para trabajar en el colegio

Semana	Bloque	Participantes	Duración	Fechas	Lugar
---------------	---------------	----------------------	-----------------	---------------	--------------

1	Actividades de aprendizaje cooperativo	Alumnos y alumnas	80 minutos repartidos en 2 días (40 minutos por día)	10 y 12 de marzo de 2025	Aula de psicomotricidad
2	Talleres de empatía y conciencia social	Alumnos y alumnas	1 hora repartida en 3 días (20 minutos por día)	17, 18 y 20 de marzo de 2025	Aula de psicomotricidad

Tabla 3

Contenido de las sesiones. Actividades para trabajar con la familia. Talleres de capacitación para familias.

SESIONES	CONTENIDO
Sesión 1. Introducción al TEA y su impacto en la socialización	<ul style="list-style-type: none"> a) Definición y comprensión del autismo, así como su influencia en la habilidad de socializar b) Identificación de desafíos específicos en la interacción social c) Implementación de enfoques y tácticas generales para apoyar a los niños y niñas con autismo
Sesión 2. Estrategias de comunicación efectiva	a) Uso de apoyos visuales (tarjetas de comunicación, pictogramas)

	<ul style="list-style-type: none"> b) Técnicas para fomentar la comunicación verbal y no verbal c) Herramientas tecnológicas que pueden facilitar la comunicación
Sesión 3. Técnicas de juego interactivo	<ul style="list-style-type: none"> a) Importancia del juego en el desarrollo social b) Cómo organizar y facilitar juegos que incluyan a todos los niños y niñas c) Ejemplos de juegos y actividades adecuadas
Sesión 4. Manejo de conductas desafiantes y promoción de habilidades sociales	<ul style="list-style-type: none"> a) Estrategias para manejar conductas desafiantes de manera positiva b) Técnicas de refuerzo positivo y cómo implementarlas c) Promoción de la empatía y las habilidades sociales a través de actividades diarias

Tabla 4

Contenido de las sesiones. Actividades para trabajar con la familia. Juegos en familia.

SESIONES	ACTIVIDADES PROPUESTAS
Sesión 1. Juegos de mesa cooperativos	<ul style="list-style-type: none"> a) Memory b) Bingo ¡Qué jaleo!
Sesión 2. Actividades de arte en grupo	<ul style="list-style-type: none"> a) Pintar un mural

Tabla 5

Contenido de las sesiones. Actividades para trabajar con la familia. Grupos de juego.

SESIONES	ACTIVIDADES PROPUESTAS
Sesión 1. Juegos dirigidos por adultos	a) Sillas musicales b) Simón dice
Sesión 2. Tiempo de juego libre supervisado	a) Juego libre

Tabla 6

Desarrollo de las sesiones. Actividades para trabajar con la familia.

Bloque de talleres de capacitación para familias “Abrazando la singularidad”

Justificación sesiones: Los talleres destinados a la capacitación de las familias tienen como objetivo dotarlos de herramientas necesarias para respaldar el desarrollo social de sus hijos, con un énfasis particular en aquellos que presentan autismo. Los talleres destinados a familias con niños autistas han demostrado ser altamente eficaces, especialmente aquellos fundamentados en la terapia de aceptación y compromiso (Pérez, 2006). En estos encuentros se abordan aspectos fundamentales tales como la comprensión del autismo, el fortalecimiento de la comunicación efectiva y la adquisición de técnicas para fomentar el juego interactivo. Es importante que los cuidadores asistan a talleres educativos donde se les motive a desarrollar estrategias constructivas de afrontamiento, fomentar el bienestar personal y aumentar su conciencia sobre la situación actual (Palomino, Vargas & Vaiz, 2014). En estos talleres nos acompañarán tanto especialistas del centro como externos a este, los cuales serán los encargados de dar estos talleres. Nuestros talleres recibirán el nombre de “Abrazando la singularidad”.

Con el fin de garantizar una comunicación exhaustiva y efectiva con las familias respecto a estos talleres, además de colocar carteles informativos en las entradas principales del colegio y enviar un tríptico (**ANEXO 9**) detallado por correo electrónico, se distribuirá una copia física de los mismos a los alumnos durante el horario de clase para que se lo entreguen a las figuras paternas. En él aparecerá información completa sobre las fechas, horarios, dirección, número de teléfono, correo electrónico, contenidos y beneficios de los talleres. Además, se facilitará un enlace para realizar un seguimiento de estos en caso de no poder asistir presencialmente y, además, serán grabadas para que puedan volver a verlo cuando deseen.

Sesión 1. “Introducción al autismo y su impacto en la socialización”

a) Definición y comprensión del autismo, así como su influencia en la habilidad de socializar

Objetivos: proporcionar una comprensión clara y precisa del autismo, enfocándose en su definición, características y en cómo afecta en la socialización de estos niños y niñas.

Desarrollo: comenzaremos analizando detenidamente la definición del autismo, según los criterios diagnósticos establecidos en el Manual Diagnóstico y Estadístico de los Trastornos Mentales (DSM-5). Abordaremos los criterios principales que caracterizan el autismo, incluyendo los patrones repetitivos de comportamiento, las dificultades en la comunicación verbal y no verbal, así como los déficits en la interacción social. Finalmente, profundizaremos en la comprensión de cómo estas características pueden manifestarse de forma única en cada individuo, reflejando la amplia heterogeneidad presente en el espectro autista.

Materiales: materiales audiovisuales como proyectores y pantallas, presentación digital con la información necesaria.

b) Identificación de desafíos específicos en la interacción social

Objetivos: conocer el efecto que el autismo tiene en la capacidad de socializar de las personas afectadas por esta condición.

Desarrollo: nos centraremos en analizar cómo las dificultades en la interpretación de señales sociales y la comprensión de emociones influyen en la habilidad de establecer y mantener relaciones interpersonales significativas, como pueden ser las conversaciones o las actividades grupales.

Materiales: materiales audiovisuales como proyectores y pantallas, presentación digital con la información necesaria.

c) Implementación de enfoques y tácticas generales para apoyar a los niños y niñas con autismo

Objetivos: dar a conocer estrategias con las que aportar apoyo a los niños y niñas en diferentes aspectos del día a día, facilitando de esta forma su participación en actividades cotidianas y sociales.

Desarrollo: veremos cómo el uso de apoyos visuales, sistemas de comunicación alternativa y las tecnologías pueden mejorar la comunicación y la comprensión, así como su autonomía y capacidad para expresar sus necesidades o preferencias.

Materiales: materiales audiovisuales como proyectores y pantallas, presentación digital con la información necesaria.

Sesión 2. “Estrategias de comunicación efectiva”

a) Uso de apoyos visuales

Objetivos: conocer la importancia y utilidad de apoyos visuales.

Desarrollo: analizaremos ejemplos prácticos de estos recursos visuales y comentaremos su utilidad en distintos contextos, tanto en el hogar como en la escuela. Además, aportaremos estrategias para implementar estos apoyos de manera efectivo, ayudando de esta forma a mejorar la interacción y la comprensión mutua.

Materiales: materiales audiovisuales como proyectores y pantallas, presentación digital con la información necesaria.

b) Técnicas para fomentar la comunicación verbal y no verbal

Objetivos: examinar diversas técnicas prácticas destinadas a mejorar la comunicación verbal y la no verbal.

Desarrollo: hablaremos sobre estrategias para mejorar la comprensión del lenguaje, fomentar la expresión verbal y cómo promover la participación activa en conversaciones y situaciones sociales. Algunas de las técnicas serán el uso de gestos, expresiones faciales o el contacto visual.

Materiales: materiales audiovisuales como proyectores y pantallas, presentación digital con la información necesaria.

c) Herramientas tecnológicas que pueden facilitar la comunicación

Objetivos: conocer herramientas tecnológicas útiles para la comunicación.

Desarrollo: exploraremos una amplia variedad de tecnologías que permiten adaptarse a las necesidades individuales de las personas con autismo, proporcionando una forma efectiva de expresarse.

Materiales: materiales audiovisuales como proyectores y pantallas, presentación digital con la información necesaria.

Sesión 3. Técnicas de juego interactivo

a) Importancia del juego en el desarrollo social

Objetivos: adquirir información sobre cómo el juego ofrece oportunidades para practicar distintas habilidades sociales tales como la cooperación o la resolución de conflictos.

Desarrollo: veremos cómo el juego permite estimular el desarrollo del lenguaje, la imaginación, la creatividad o la comprensión de las reglas sociales.

Materiales: materiales audiovisuales como proyectores y pantallas, presentación digital con la información necesaria.

b) Cómo organizar y facilitar juegos que incluyan a todos los niños y niñas

Objetivos: adaptar los juegos para satisfacer las necesidades individuales.

Desarrollo: nos centraremos en estrategias prácticas para facilitar juegos inclusivos que fomenten la participación de todos los niños y las niñas y en métodos con los que fomentar la colaboración y la interacción social entre los participantes.

Materiales: materiales audiovisuales como proyectores y pantallas, presentación digital con la información necesaria.

c) Ejemplos de juegos y actividades adecuadas

Objetivos: presentar juegos y actividades diseñadas para fomentar el desarrollo social.

Desarrollo: compartiremos una breve explicación con ejemplos de juegos y actividades diseñadas específicamente para fomentar el desarrollo social de los niños y niñas a través de la cooperación, la comunicación y el trabajo en equipo, junto con actividades que estimulen la creatividad y la imaginación. Cabe destacar que una vez finalicen los talleres se llevarán a cabo otras sesiones en las que se realizarán los juegos explicados junto a los niños y las niñas.

Materiales: materiales audiovisuales como proyectores y pantallas, presentación digital con la información necesaria.

Sesión 4. Manejo de conductas desafiantes y promoción de habilidades sociales

a) Estrategias para manejar conductas desafiantes de manera positiva

Objetivos: mostrar métodos prácticos para identificar las raíces de estas conductas y desarrollar enfoques de intervención efectivos que generen cambios positivos.

Desarrollo: compartiremos una serie de métodos para identificar por qué surgen estas conductas y comentaremos cómo cambiarlos. También analizaremos cómo estas estrategias pueden aplicarse de forma coherente para mejorar el bienestar de los niños y de las niñas.

Materiales: materiales audiovisuales como proyectores y pantallas, presentación digital con la información necesaria.

b) Técnicas de refuerzo positivo y cómo implementarlas

Objetivos: capacitar en la aplicación de técnicas de refuerzo positivo para mejorar conductas desafiantes de manera eficaz en personas con autismo.

Desarrollo: abordaremos técnicas de refuerzo positivo y cómo pueden ser puestas en práctica de manera eficaz en el contexto de las conductas desafiantes. Además, comentaremos tácticas con las que minimizar la atención hacia comportamientos problemáticos.

Materiales: materiales audiovisuales como proyectores y pantallas, presentación digital con la información necesaria.

c) Promoción de la empatía y las habilidades sociales a través de actividades diarias

Objetivos: instruir en la integración natural de actividades que promuevan el desarrollo de habilidades sociales en la rutina diaria.

Desarrollo: nos centraremos en cómo integrar estas actividades de manera natural en la rutina de los niños para impulsar su desarrollo en las habilidades sociales. En consecuencia, ofreceremos orientación sobre cómo adaptar estas actividades a las necesidades individuales de cada persona.

Materiales: materiales audiovisuales como proyectores y pantallas, presentación digital con la información necesaria.

Bloque de juegos en familia

Justificación sesiones: Los juegos en familia tienen como propósito estimular la interacción social y promover la cooperación entre todos los miembros del hogar. Como indica

Wiedemann (1996) si los padres ven el juego como crucial para el desarrollo completo de sus hijos e hijas, pueden utilizarlo para integrarlos en sus vidas, descubriendo así nuevos intereses juntos a la vez que promueven el bienestar en el hogar. Esta actividad ofrece un ambiente seguro y familiar donde se pueden desarrollar y practicar habilidades sociales de manera divertida y constructiva, como puede ser a través de los juegos de mesa y las actividades artísticas. Tal y como relata Franco, O. (2011) jugar con los hijos e hijas convierte la rutina en momentos especiales, aunque encontrar tiempo en la agenda para llevarlos a cabo es difícil debido a la falta de tiempo en el día a día. «El arteterapia brinda un medio de comunicación no verbal y alternativa a aquellas personas cuya utilización del lenguaje o comprensión de las palabras es parcial o inexistente.» (Garrote & Palomares, 2014, p. 211).

Sesión 1. “Juegos de mesa cooperativos”

a) Memory

Objetivos: ofrecer un entorno que facilite la interacción a todos los participantes

Desarrollo: los jugadores se turnan para levantar dos tarjetas a la vez y, si estas coinciden, los participantes celebran juntos la victoria y las tarjetas se retiran a un lado. Por el contrario, si las tarjetas no coinciden, trabajarán juntos para recordar las imágenes y su ubicación para los siguientes turnos.

Materiales: tarjetas de memoria con imágenes claras y simples. ([ANEXO 10](#))

b) Bingo ¡Qué jaleo!

Objetivos: desarrollar la motricidad fina, la atención y la concentración

Desarrollo: cada jugador tendrá un cartón con 4 animales y 4 huecos. En la parte delantera del aula se irán colocando las distintas tarjetas y cada vez que alguien tenga el animal que haya salido deberá tacharlo. Una vez tengan los 4 animales tachados tendrán que avisar y

salir a decir el nombre de cada uno de ellos y algo que sepan de dicho animal. El juego continuará hasta que todos hayan podido salir a hablar.

Materiales: tarjetas grandes con los animales, cartones, rotuladores, toallitas. ([ANEXO 11](#))

Sesión 2. “Actividades de arte en grupo”

a) Pintar un mural

Objetivos: fomentar la colaboración y el trabajo en equipo a la vez que estimulan la creatividad y la expresión artística.

Desarrollo: durante esta sesión los niños, niñas y sus familias colaborarán en la creación de un mural para dar visibilidad al Día Mundial del Autismo. Después de haber distribuido los materiales, planificarán el diseño del mural compartiendo ideas, fomentando la comunicación y el trabajo en equipo. Al finalizar, se colocará a la vista en los pasillos del colegio, recordando así su importancia.

Materiales: papel mural, pinturas acrílicas, pinceles, paletas de mezcla, recipientes de agua, ceras de colores, rotuladores, lápices, gomas.

Bloque de grupos de juego

Justificación sesiones: Los grupos de juego representan una oportunidad organizada para que los niños y las niñas mejoren sus habilidades sociales bajo supervisión. Estos grupos se crean con el propósito de ser inclusivos, garantizando un ambiente donde todos, especialmente aquellos con necesidades educativas especiales, se sientan cómodos y respaldados. Por una parte, se llevarán a cabo juegos supervisados puesto que se centran en la formación mediante intervenciones deliberadas, partiendo de la observación del juego libre para mejorar el desarrollo y el aprendizaje de los niños y niñas, ofreciendo un punto de partida para el progreso de su pensamiento (Moyles, 1990). Por otra parte, se realizarán juegos libres dada su importancia pues, como determina Bernard Aucouturier (2020), es una modalidad privilegiada mediante la cual el niño o la niña revela su personalidad.

Sesión 1. “Juegos dirigidos por adultos”

a) Sillas musicales

Objetivos: fomentar la diversión y la actividad física y promover habilidades como la atención, la rapidez de reacción y el seguimiento de instrucciones.

Desarrollo: colocaremos tantas sillas como niños y niñas formando un círculo. Se reproducirá la música y los participantes tendrán que caminar alrededor de las sillas hasta que la canción se detenga, pues deberán sentarse rápidamente. El niño o la niña que no consigan un asiento se sentarán junto a sus familiares. Este proceso se repetirá hasta que solamente quede un jugador.

Materiales: sillas, reproductor de música u ordenador, canción. ([ANEXO 12](#))

b) Simón dice

Objetivos: mejorar la atención, la memoria y la capacidad de seguir instrucciones.

Desarrollo: un familiar asumirá el papel de “Simón” y dará instrucciones a los demás participantes. Cuando este diga “Simón dice: toca tu brazo” los jugadores deberán seguir las instrucciones.

Materiales: no serán necesarios.

Sesión 2. “Tiempo de juego libre supervisado”

a) Juego libre

Objetivos: fomentar la creatividad, la imaginación y el desarrollo social y emocional.

Desarrollo: los niños y niñas tendrán la libertad para elegir sus actividades a la vez que exploran su entorno de manera creativa y espontánea.

Materiales: bloques de construcción, papel, pinturas, disfraces, pelotas, juguetes sensoriales, juguetes para juegos simbólicos.

Tabla 7

Contenido de las sesiones. Actividades para trabajar en el colegio.

SEMANAS	SESIONES
Semana 1. Actividades de aprendizaje cooperativo	Sesión 1. Proyecto en grupo Sesión 2. Juego cooperativo
Semana 2. Talleres de empatía y conciencia social	Sesión 1. ¿Qué es la empatía? Sesión 2. Diversidad y respeto Sesión 3. Comunicación efectiva y resolución de conflictos

Tabla 8

Desarrollo de las sesiones. Actividades para trabajar en el colegio.

Semana 1. “Actividades de aprendizaje cooperativo”

Justificación sesiones: En cuanto a las actividades para trabajar en el colegio, están aquellas basadas en el aprendizaje cooperativo dada su importancia pues, como relata Piaget (1981) la cooperación entre personas en un entorno promueve conflictos sociocognitivos que estimulan el desarrollo cognitivo del niño y de la niña, facilitando así el aprendizaje cooperativo y la adquisición de nuevos conocimientos.

Sesión 1. Proyecto en grupo

Objetivos: fomentar el trabajo en equipo, la colaboración y desarrollar habilidades de comunicación.

Desarrollo: cada pareja tendrá un par de rollos de papel higiénico y materiales de arte. Ambos deberán crear su superhéroe como más les guste y compartir lo que piensan sobre cómo quieren hacerlo o qué sería para ellos un superhéroe. Al terminarlo lo enseñarán a los compañeros.

Materiales: rollos de papel higiénico, rotuladores, ceras de colores, lápiz, goma, pegamento, apoyos visuales.

Sesión 2. Juego cooperativo

Objetivos: promover la colaboración y la atención auditiva y visual.

Desarrollo: realizaremos una búsqueda del tesoro. Para ello deberán seguir las instrucciones que la maestra vaya dando y fijarse en las pistas repartidas por el aula.

Materiales: instrucciones para encontrar el tesoro ([ANEXO 13](#))

Semana 2. Talleres de empatía y conciencia social

Justificación sesiones: Se trabajará a través de talleres de empatía, pues Buxarrais (1998) describe que esta capacita a la persona para comprender la perspectiva del otro, y así mejorar su consideración hacia los demás.

Sesión 1. ¿Qué es la empatía?

Objetivos: conocer qué es la empatía y su importancia.

Desarrollo: explicaremos qué significa la empatía y, para facilitar la comprensión, utilizaremos tarjetas con imágenes para que identifiquen qué emoción representa cada una. Finalmente harán un dibujo sobre cómo se sentirían en distintas situaciones que ellos y ellas elijan.

Materiales: tarjetas con ilustraciones de situaciones, folios, ceras de colores ([ANEXO 14](#))

Sesión 2. Diversidad y respeto

Objetivos: fomentar el respeto y dar a conocer qué significa la diversidad.

Desarrollo: explicaremos qué es la diversidad y por qué es importante respetar a los demás. A continuación mostraremos tarjetas con imágenes con personas de distintas culturas y les pediremos que identifiquen las diferencias y similitudes. También podrán decir qué les gusta y qué no de lo que ven. Después harán un dibujo junto a un amigo real o imaginario.

Materiales: tarjetas con imágenes de personas, papel, ceras de colores

Sesión 3. Comunicación efectiva y resolución de conflictos

Objetivos:

Desarrollo: mostraremos un vídeo en el que se dé una situación que requiera una resolución de un conflicto. Seguidamente comentaremos qué han observado y cómo se han sentido en ese tiempo. Preguntaremos cómo creen que podían haber resuelto el percance y participará todo aquel que lo desee.

Materiales: ordenador, proyector, vídeo ([ANEXO 15](#))

7. Recursos

Los recursos serán materiales, espaciales y humanos. En cuanto a recursos humanos, contaremos con 1 especialista en pedagogía terapéutica y 1 en audición y lenguaje del C.E.I.P. La Fuenfresca, 6 tutoras de Educación Infantil y agentes externos.

Como materiales, necesitamos los instrumentos de evaluación (Anexos 2 - 6), material de oficina, pictogramas, imágenes de apoyo audiovisual (proyector, ordenador, pantalla para proyectar), carteles informativos, trípticos, materiales de juego y arte.

Finalmente, las instalaciones que necesitaremos serán espacios amplios como la biblioteca, el aula de psicomotricidad y salas adecuadas para reuniones y actividades grupales.

RESULTADOS ESPERADOS

Esta propuesta de intervención se sustenta en estrategias y metodologías respaldadas por la literatura existente y estudios previos relacionados. Los resultados esperados se han organizado en tres periodos temporales: corto, medio y largo plazo. Esta estructura permite observar la evolución de los beneficios de la intervención y facilita la evaluación de su impacto en distintos momentos a lo largo del tiempo.

Resultados a corto plazo (0 – 6 meses)

Mejora inicial en la comunicación familiar: En los primeros meses, se espera que los niños y niñas comiencen a mostrar un aumento en la frecuencia y calidad de las interacciones verbales y no verbales.

Aumento de la participación en actividades escolares: Esta participación puede contribuir a una mayor integración social y a la reducción del aislamiento en niños y niñas con autismo.

Reducción de comportamientos disruptivos: Se espera este cambio debido a una mejor gestión de las emociones y un mayor entendimiento de las normas en el entorno familiar y escolar.

Resultados a medio plazo (6 – 12 meses)

Consolidación de habilidades de comunicación: Se busca que hayan logrado una mejora significativa en cuanto a la expresión verbal o la comprensión del lenguaje, entre otras.

Mayor integración en el entorno escolar: Se pretende que alcancen una mayor participación en distintas actividades.

Desarrollo de habilidades sociales: Se persigue que sean capaces de desarrollar habilidades más avanzadas como pueden ser la empatía, la cooperación o la resolución de conflictos.

Resultados a largo plazo (más de 12 meses)

Establecimiento de relaciones sólidas: Se espera que estas relaciones tengan una comunicación abierta y efectiva a la vez que posean una mayor empatía. Además de ser capaces de poder expresar sus sentimientos o necesidades de forma comprensible.

Mayor autonomía y confianza a largo plazo: Gracias a la propuesta de intervención se quiere lograr que los niños y niñas muestren comportamientos y actitudes de manera independiente y con una mayor sensación de seguridad en sí mismos.

Los resultados obtenidos durante la intervención serán compartidos con los nuevos profesores de primaria de los niños y niñas de 5 años. Esto permitirá a los docentes conocer el progreso y las necesidades específicas de cada niño, asegurando una continuidad en las

estrategias de intervención y apoyo. Los nuevos docentes podrán implementar técnicas que garanticen una adaptación fluida y efectiva del niño o niña en la Educación Primaria, además de una atención continua y personalizada.

Finalmente, la evaluación de los resultados se enfocará en el impacto de la intervención asegurando una continuidad de los beneficios, especialmente durante las transiciones educativas clave para el desarrollo de los alumnos y alumnas. Se procederá a realizar una comparación de los resultados obtenidos al inicio del curso académico y aquellos registrados al finalizar la propuesta de intervención. Esta evaluación ofrecerá una visión clara sobre la evolución y el progreso de los alumnos y alumnas, permitiendo así una valoración exhaustiva de los logros alcanzados y la identificación de aquellas áreas que necesiten mejoras. Asimismo, se prestará especial atención a las variaciones en el rendimiento y el desarrollo de competencias fundamentales en distintos momentos del proceso educativo, garantizando los beneficios no solo a corto plazo, sino que se mantengan en el tiempo.

CONCLUSIONES

La literatura existente subraya la importancia crítica de abordar las dificultades sociales que enfrentan los niños y niñas con autismo. El desarrollo de programas de intervención es fundamental debido a las múltiples barreras sociales que implica este trastorno. Dada su relevancia, Yépez et al. (2018) presentan un modelo en el que sugieren estrategias para las familias enfocadas a facilitar la comunicación inicial tales como el uso de gestos o señales visuales.

El presente programa de intervención se basa en los problemas existentes relacionados con el tema en cuestión. Busca dar soluciones a aquellas familias con hijos e hijas con autismo, pues los problemas sociales surgen durante los dos primeros años de vida y, normalmente, no son detectados por los familiares (Baldares & Orozco, 2012). La participación en actividades

grupales y la integración escolar son esenciales para el desarrollo de todos los estudiantes. La participación en juegos grupales y actividades recreativas son unos de los elementos importantes del entorno escolar (Rocha et al., 2021).

La integración escolar se basa en permitir que las personas con autismo participen en un entorno educativo con sus compañeros y compañeras, promoviendo de esta manera el desarrollo de habilidades individuales (de Medinacelli & Rodríguez, 2004). Todo ello se puede conseguir con ayuda de programas de intervención (Meneses-Vargas & Escamilla-Gutiérrez, 2023), pues proporcionan el apoyo necesario para que todos los estudiantes puedan beneficiarse de un entorno inclusivo. En este contexto, Oliva (2015) defiende la idea de que las relaciones afectivas están conectadas con la cercanía emocional, el respaldo y la cohesión. Fomentar un entorno escolar en el que se incluya juegos grupales y actividades recreativas es vital para el crecimiento. Almaraz, Coeto & Camacho (2019) señalan que la autoestima, la autorregulación del comportamiento y la asunción de roles están profundamente afectadas por el desarrollo de habilidades sociales, siendo esto crucial para el desenvolvimiento en diferentes ámbitos, como el familiar o escolar.

Como inconvenientes, puede suceder que se produzca una baja participación por parte de las familias, por lo que es importante ofrecer sesiones en horarios que tengan en cuenta la disponibilidad de los participantes. También supone un obstáculo para organizar la propuesta el factor de que la diversidad en las necesidades de los niños y niñas con autismo es amplia, por lo que es conveniente personalizar y ajustar las actividades para proporcionar un apoyo cercano a la realidad de cada familia. Otra dificultad a la hora de su puesta en marcha puede ser la falta de sensibilización y los prejuicios acerca de este trastorno, por lo que es importante implementar este tipo de propuestas para combatir el desconocimiento hacia el autismo. Además de todas las limitaciones previamente mencionadas, se debe considerar también el

desafío que supone la gran cantidad de propuestas de intervención existentes que persiguen el mismo objetivo que esta. La abundancia de estrategias y programas similares puede originar una competencia considerable, lo que complica la implementación y el éxito de esta propuesta. Por lo tanto, es imprescindible conocer y abordar esta limitación para maximizar la efectividad y el impacto de esta intervención.

Cabe destacar que es fundamental reconocer la relevancia de la formación y concienciación de la sociedad sobre el autismo. La comprensión y el conocimiento adecuados sobre el trastorno son cruciales para fomentar una mayor empatía y apoyo hacia quienes viven con este. La capacitación de profesionales en los ámbitos educativos debe incluir enfoques actualizados para garantizar un trato inclusivo y efectivo. De esta forma, las escuelas podrán convertirse en espacios donde la inclusión sea una realidad visible. Con todo ello, será posible conseguir un entorno que no solo beneficie a los niños y niñas con autismo, sino que también enriquezca a la sociedad en su conjunto.

Finalmente, en cuanto a futuras investigaciones, propondría una línea de investigación similar a la presente centrada en integrar técnicas innovadoras que puedan distinguir este programa de otros ya existentes. Además, se consideraría realizar estudios comparativos o incorporar métodos de investigación que combinen datos para proporcionar una mayor comprensión sobre cómo identificar las dificultades y cuales serían las mejoras a realizar.

REFERENCIAS BIBLIOGRÁFICAS

- Almaraz, D., Cueto, G., y Camacho, E. (2019). Habilidades sociales en niños de primaria. *Revista de Investigación Educativa*. https://rediech.org/ojs/2017/index.php/ie_rie_rediech/index
- American Psychiatric Association, APA (2013). Diagnostic and statistical manual of mental disorders, 5. Washington, DC: Author.
- Asociación Autismo España (s.f.). Autismo España. Recuperado de <https://autismo.org.es/>.

- Attwood, A. (2006). *La guía completa del síndrome de Asperger*. Editores de Jessica Kingsley.
- Autismo, E. (2024, 29 enero). *¿Qué es la «Tríada de Wing» del autismo?* ESPACIO AUTISMO.
<https://www.espacioautismo.com/triada-de-wing-autismo/>
- Baldares, M. J. V., & Orozco, W. N. (2012). Autismo infantil. *Revista cúpula*, 26(2), 44-58.
- Baña Castro, M. (2015). El rol de la familia en la calidad de vida y la autodeterminación de las personas con trastorno del espectro del autismo. *Ciencias psicológicas*, 9(2), 323-336.
- Baron-Cohen, S. & Bolton, P. (1998). *Autismo una guía para padres*. Madrid: Alianza editorial
- Benites, L. (2010). Autismo, familia y calidad de vida. *Cultura: Revista de la Asociación de Docentes de la USMP*, 24, pp. 1 – 20.
- Bernard Aucouturier (2020). Estado Del Arte Sobre La Práctica Psicomotriz Bernard Aucouturier En El Nivel Inicial (2014-2019) Obtenido de:
https://repositorio.upch.edu.pe/bitstream/handle/20.500.12866/9283/Estado_MauricioValentin_Nicole.pdf?sequence=1&isAllowed=y
- Buxarraís, M. (1998). *Educación para la solidaridad*. Organización de Estados Iberoamericanos Para la Educación la Ciencia y la Cultura. Educación en Valores.
<http://www.oei.es/valores2/boletin8.htm>
- Cagigal López, C. (2021). Educación emocional en alumnos con trastorno del espectro del autismo.
- Cussiánovich A., Figueroa E., “La organización: espacio de resiliencia y herramienta para el protagonismo de los NATs”, Ifejant, Lima, 2001
- Dávalos, E. G. M., García, S., Gómez, A. T., Castillo, L., Suárez, S. S., y Silva, B. M. (2008). El proceso del duelo. Un mecanismo humano para el manejo de las pérdidas emocionales. *Revista de Especialidades Médico-Quirúrgicas*, 13(1), 28-31.
- de Medinaceli, J. C., & Rodríguez, Ó. U. (2004). Trastorno de asperger en adolescentes: revisión del concepto y estrategias para la integración escolar. *Revista latinoamericana de psicología*, 36(3), 517-530.

- del Castillo, M. J. L. (2018). Origen y desarrollo de las metodologías activas dentro del sistema educativo español. *Encuentro Journal*, 27, 4-21.
- DENNETT, D. (1983). "Styles of mental representation". En Proceedings of the Aristotelian Society. London, Aristotelian Society.
- Día Mundial del Autismo 2024. (2024, 25 marzo). Día Mundial del Autismo 2024. <https://diamundialautismo.com/>
- Espacio Autismo. (2024, 22 abril). *Espacio Autismo, divulgación y información sobre el autismo*. ESPACIO AUTISMO. <https://www.espacioautismo.com/>
- Franco, O. (2011) *La familia. Una comunidad de amor, educación y desarrollo*. La Habana. Editorial Pueblo y Educación.
- García, R., Traver, J. A., & Candela, I. (2001). Aprendizaje cooperativo. *Fundamentos, características y técnicas*. Madrid: CCS.
- Garrote, D., Palomares, A. (2014) Claves para una respuesta ante la educación especial. *Universidad de Castilla La Mancha*. ISBN: 9788461703500
- Grandin, T. (2011). *The way I see it: A personal look at autism & Asperger's*. Future Horizons.
- Happé F., Frith U. (2006). "The weak coherence account: detail-focused cognitive style in autism spectrum disorders." *Journal of Autism and Developmental Disorders* 36, pp. 5–25.
- Hart, R. (1993). La participación de los niños. *De la participación simbólica a la participación auténtica*. *Ensayos Innocenti*, 4, 46.
- Hervás, A. (2016). Un autismo, varios autismos. Variabilidad fenotípica en los trastornos del espectro autista. *Rev Neurol*, 62(Supl 1), S9-14.
- Huerta, M., & Lord, C. (2012). Evaluación Diagnóstica de los Trastornos del Espectro Autista. *National Library Of Medicine*, <https://www.ncbi.nlm.nih.gov/>. <https://doi.org/10.1016/j.pcl.2011.10.018>
- Johnson, W. D., Johnson, T. R., y Holubec, J. E. (1999). El aprendizaje cooperativo en el aula. Paidós.

- Koegel, L., Matos-Freden, R., Lang, R., & Koegel, R. (2012). Interventions for children with autism spectrum disorders in inclusive school settings. *Cognitive and Behavioral practice*, 19(3), 401-412.
- Leslie, A. M. (1987). Pretense and representation: The origins of "theory of mind.". *Psychological review*, 94(4), 412.
- López, B., Leekam, S. R., & Arts, G. R. (2008). How central is central coherence? Preliminary evidence on the link between conceptual and perceptual processing in children with autism. *Autism*, 12(2), 159-171.
- Lorite, R. M., & Linares, M. C. G. (2006). La disfunción ejecutiva en el trastorno autista: relaciones con otras variables. *Iniciación a la investigación de la Universidad de Jaén*, 1.
- Lozano, J., Castillo, S. I., García, C. y Motos, E. (2013). El desarrollo de habilidades emocionales y sociales en alumnado con trastorno del espectro autista: Una investigación colaborativa en Educación Infantil y Primaria. *Didáctica, Innovación y Multimedia*, 23, 1-11.
- Martos-Pérez, J., & Paula-Pérez, I. (2011). Una aproximación a las funciones ejecutivas en el trastorno del espectro autista. *Revista de neurología*, 52(1), 147-153.
<https://doi.org/10.33588/rn.52S01.2010816>
- Meyers, C., & Jones, T. B. (1993). *Promoting Active Learning. Strategies for the College Classroom*. Jossey-Bass Inc., Publishers, 350 Sansome Street, San Francisco, CA 94104.
- Miguel, A. (2006). El mundo de las emociones en los autistas. *Revista Electrónica Teoría de la Educación*. 7(2), 169-183.
- Millá, M. & Mulas, F. (2009). Atención temprana y programas de intervención específica en el trastorno del espectro autista. *REV NEUROL*, 48 (2), 47-52.
- Moyles, J. R. (1990). *El juego en la educación infantil y primaria* (Vol. 16). Ediciones Morata.
- Núñez, B. (2003). La familia con un hijo con discapacidad: sus conflictos vinculares. *Arch Argent Pediatr*, 101(2), 133-142.

- Oliva A. (2015). Relaciones familiares y desarrollo adolescente. Universidad de Barcelona. *Anuario de Psicología*, 2015vol. 46, nº 3, 209-223
- Ortiz, D. S. U., Botero, M. G., & Tobón, O. E. A. (2010). Teoría de la mente: una revisión acerca del desarrollo del concepto. *Revista Colombiana de Ciencias Sociales*, 1(1), 28-37.
- Palomino, K., Vargas, M., y Vaiz, R. (2014). Relación entre el funcionamiento familiar y el cumplimiento del cuidador en la atención a personas con autismo. *Revista de enfermería Herediana*, 7(2), 56-62.
- Pérez Álvarez, M. (2006). La terapia de conducta de tercera generación. *EduPsykhé: Revista de Psicología Y Psicopedagogía*, 5(2), 159–172. <https://doi.org/10.5093/cc2010v1n1a6>
- Pi Duran, R. (2013). *Potenciar la autoestima en educación infantil*. (Tesis de maestría). Universidad Internacional de La Rioja
- PIAGET, J. (1962). “*Play, dreams and imitation in childhood*”. London, Routledge and Kegan Paul.
- Piaget, J. (1981). La teoría de Piaget, infancia y aprendizaje. *Barcelona: Gedisa*.
- Premack, D., & Woodruff, G. (1978). Does the chimpanzee have a theory of mind?. *Behavioral and brain sciences*, 1(4), 515-526.
- Rocha, C. L., Castelli, L. F., Flores, D. F., Bustos, F. T., Nahuelpán, S. Q., Álvarez, M. A., & Campos-Campos, K. (2021). Desarrollo motor en niños-escolares de 5-12 años con trastornos del espectro autista (TEA): una revisión sistemática. *Revista Peruana de ciencia de la actividad física y del deporte*, 8(3), 10-10.
- Rodríguez Medina, J. (2019). *Mediación entre iguales, competencia social y percepción interpersonal de los niños con TEA en el entorno escolar*.
- Rundblad, G., & Annaz, D. (2010). The atypical development of metaphor and metonymy comprehension in children with autism. *Autism*, 14(1), 29-46.
- Simpson, R. L., & Myles, B. S. (2002). *Educating children and youth with autism: Strategies for effective practice*. Pro-Ed.

- Spence, S. H. (2003). Social skills training with children and young people: Theory, evidence and practice. *Child and adolescent mental health*, 8(2), 84-96.
- Vargas, M. S. M., & Gutiérrez, M. L. E. (2023). Importancia del entrenamiento de habilidades sociales para mejorar la toma de decisiones y calidad de vida de personas con trastorno del espectro autista. *Boletín Científico de la Escuela Superior Atotonilco de Tula*, 10(19), 14-18.
- Vygotsky, L. S. (1967). Play and its role in the mental development of the child. *Soviet psychology*, 5(3), 6-18.
- Wiedermann, M. E. (1996). El juego como elemento educativo en la familia. *Educación física y deporte*, 18(1), 85-87.
- World Health Organization: WHO. (2023, 15 noviembre). *Autismo*. <https://www.who.int/es/news-room/fact-sheets/detail/autism-spectrum-disorders>
- Yépez, M. E. N., García, E. B. B., García, R. I. D., & Quinteros, G. X. P. (2018). Modelo comunicacional para la etapa inicial de desarrollo del lenguaje en niños autistas. *Revista Científica Retos de la Ciencia*, 2(3), 35-46.
- Zamora-Lorente, M. J. (2012). El desarrollo de la autoestima en Educación Infantil [Tesis de Licenciatura, Universidad Internacional de La Rioja]. <https://reunir.unir.net/handle/123456789/972>

ANEXOS

ANEXO I.

Normativa utilizada

ORDEN ECD/853/2022, de 13 de junio, por la que se aprueban el currículo y las características de la evaluación de la Educación Infantil y se autoriza su aplicación en los centros docentes de la Comunidad Autónoma de Aragón. BOA 14/05/2024.

ANEXO 2.

Entrevista, fuente: elaboración propia.

ENTREVISTA A FAMILIARES

Nota aclaratoria: Todos los datos recopilados en la entrevista son confidenciales. La información aportada se utilizará únicamente para diseñar los talleres acordes con las situaciones específicas que hay en la etapa de Educación Infantil en el C.E.I.P. La Fuenfresca.

DATOS PERSONALES

Nombre y apellidos padre/madre/tutor/tutora: _____

Nombre y apellidos alumno/a: _____

Fecha: _____

DATOS DEMOGRÁFICOS

1. Edad y diagnóstico

a) **¿Cuál es la edad de su hijo/a?** _____

b) **¿A qué edad fue diagnosticado?** _____

c) **¿Qué os hizo sospechar?** _____

d) **¿Qué grado de autismo presenta?** _____

COMPORTAMIENTO SOCIAL

1. En casa

a) **¿Cómo describiría el comportamiento social de su hijo/a en el hogar?**

b) **¿Cómo es la interacción con los miembros de la familia?**

c) **¿Participa en actividades familiares?**

2. Con sus iguales

a) **¿Cómo es la relación de su hijo/a con otros niños y niñas de su edad?**

b) **¿Tiene amigos con los que juegue o interactúe regularmente?**

c) **¿Han notado alguna diferencia en su comportamiento social según el entorno en el que se encuentre?**

PREFERENCIAS Y ACTIVIDADES

1. ¿Qué le gusta hacer?

a) **¿Cuáles son las actividades favoritas de su hijo/a?**

b) **¿Hay alguna actividad en particular que disfrute más o que prefiera realizar antes que otras?**

HABILIDADES Y DESAFÍOS DE COMUNICACIÓN

1. Habilidades de comunicación

a) **¿Cómo se comunica su hijo/a principalmente?**

b) **¿Ha recibido o está recibiendo algún tipo de terapia o intervención del lenguaje?**

2. Desafíos de comunicación

a) **¿Qué desafíos muestra su hijo/a en la comunicación? ¿Cómo los resuelven?**

- b) **¿Hay situaciones específicas en las que le resulte más complicado comunicarse?**
-

COMPORTAMIENTOS Y RUTINAS

1. Comportamientos

- a) **¿Muestra algún comportamiento específico frecuentemente?**
-

- b) **¿Varían según la situación o el entorno?**
-

2. Rutinas

- a) **¿Su hijo/a siente incomodidad si hay cambios en sus rutinas?**
-

- b) **¿Cómo es su día a día?**
-

APOYO EN CASA

1. Tipo de apoyo

- a) **¿Qué tipo de apoyo recibe en el hogar?**
-

- b) **¿Recibe algún tipo de terapia o intervención en el hogar?**
-

IMPACTO EN LA DINÁMICA FAMILIAR Y RECURSOS DISPONIBLES

1. Impacto en la dinámica familiar

- a) **¿Cómo ha afectado el diagnóstico en la dinámica familiar?**
-

b) **¿Qué cambios han tenido que hacer en la familia para adaptarse a las necesidades de su hijo/a?**

2. Recursos disponibles

a) **¿Con qué recursos cuentan para ayudar a su hijo/a?**

b) **¿Han encontrado dificultades para acceder a estos recursos?**

ANEXO 3.

Observación directa. Listas de control, fuente: elaboración propia.

LISTA DE CONTROL

Nombre y apellidos alumno/a: _____

Fecha: _____

ÍTEMS	Si	No	Observaciones
Interacciones sociales			
Inicia interacción con otros alumnos			
Responde a las interacciones			
Mantiene contacto visual durante la conversación			

Utiliza gestos para
comunicarse

Participa en
actividades grupales

Solicita ayuda

Habilidades comunicativas

Elabora frases
completas

Respeto los turnos de
habla

Expresa emociones
verbalmente

Comprende las
emociones de los
demás

Comportamiento social

Sigue las reglas

Demuestra empatía
hacia los demás

Controla impulsos
adecuadamente

Se adapta a los
cambios en la rutina

ANEXO 4.

Registro de seguimiento, fuente: elaboración propia.

REGISTRO DE SEGUIMIENTO

Nombre y apellidos alumno/a: _____

Fecha	Comportamiento observado	Participación en actividades grupales	Interacciones sociales positivas	Habilidades de comunicación

ANEXO 5.

Escalas de evaluación, fuente: elaboración propia.

ESCALA DE EVALUACIÓN

Ítems	1	2	3	4	5	Observaciones
	Nunca	Rara vez	A veces	Frecuentemente	Siempre	
Inicia interacción con otros alumnos						
Responde a las interacciones						
Mantiene contacto visual						

durante la

conversación

Utiliza gestos

para

comunicarse

Participa en

actividades

grupales

Solicita ayuda

Elabora frases

completas

Respeto los

turnos de habla

Expresa

emociones

verbalmente

Comprende las

emociones de los

demás

Sigue las reglas

Demuestra

empatía hacia los

demás

Controla

impulsos

adecuadamente

Se adapta a los

cambios en la

rutina

ANEXO 6.

Consentimiento, fuente: elaboración propia.

CONSENTIMIENTO

Estimadas familias,

Nos dirigimos a ustedes con el propósito de informarles sobre una evaluación que se llevará a cabo en el colegio.

Como parte de nuestro compromiso continuo con el desarrollo y bienestar de todos los estudiantes, estamos implementando una propuesta de intervención destinada a mejorar las interacciones sociales, familiares y escolares de los niños y niñas con autismo en la etapa de Educación Infantil.

El objetivo principal de esta evaluación es recopilar información que nos permita adaptar nuestros programas educativos y apoyar de manera efectiva las necesidades individuales de cada estudiante.

Entendemos la importancia de la colaboración en este proceso, por lo que solicitamos su consentimiento para incluir a su hijo/a en esta evaluación. Su participación es completamente voluntaria.

En caso de colaborar, nos ayudará a avanzar en nuestro objetivo de conseguir un ambiente educativo inclusivo y de calidad para todos los niños y niñas, especialmente aquellos con necesidades educativas especiales.

Si tienen alguna pregunta o necesitan más información, no duden en ponerse en contacto con nosotros. Agradecemos su apoyo y esperamos contar con su participación en esta iniciativa.

Nombre y apellidos padre/madre/tutor/tutora: _____

Nombre y apellidos alumno/a: _____

Fecha: _____

Firma del padre/madre/tutor/tutora: _____

Atentamente,

Las tutoras de Educación Infantil del C.E.I.P. “La Fuenfresca”.

ANEXO 7.

Carteles informativos, fuente: elaboración propia.

- Cartel informativo general.

ACTIVIDADES PARA TRABAJAR CON LA FAMILIA
C.E.I.P. LA FUENFRESCA – TERUEL



ABRAZANDO LA SINGULARIDAD

03/10/2024 17:00
Introducción al autismo y su impacto en la socialización

10/10/2024 17:00
Estrategias de comunicación efectiva

17/10/2024 17:00
Técnicas de juego interactivo

24/10/2024 17:00
Manejo de conductas desafiantes y promoción de habilidades sociales

JUEGOS EN FAMILIA

13/11/2024 17:00 - 18:00
Juegos de mesa cooperativos

20/11/2024 17:00 - 18:00
Actividades de arte en grupo



GRUPOS DE JUEGO

10/12/2024 17:00 - 18:00
Juegos dirigidos por adultos

17/12/2024 17:00 - 18:00
Tiempo de juego libre supervisado

DIRECCIÓN:
C/ LOS TILOS, 1. 44002 TERUEL

TELÉFONO:
978400301

E-MAIL:
ABRAZANDOLASINGULARIDAD@GMAIL.COM



Abrazando la singularidad

TODOS LOS TALLERES SE REALIZARÁN EN LA BIBLIOTECA DEL COLEGIO

TODAS LAS SESIONES DE JUEGOS EN FAMILIA Y GRUPOS DE JUEGO SE REALIZARÁN EN EL AULA DE PSICOMOTRICIDAD DEL COLEGIO

- Cartel informativo talleres de capacitación para familias “Abrazando la singularidad”.

ABRAZANDO LA SINGULARIDAD

<p style="text-align: center;">03/10/2024 17:00</p> <p style="text-align: center;">Introducción al autismo y su impacto en la socialización</p> <ul style="list-style-type: none"> • Definición y comprensión del autismo, así como su influencia en la habilidad de socializar • Identificación de desafíos específicos en la interacción social • Implementación de enfoques y tácticas generales para apoyar a los niños y niñas con autismo 	<p style="text-align: center;">10/10/2024 17:00</p> <p style="text-align: center;">Estrategias de comunicación efectiva</p> <ul style="list-style-type: none"> • Uso de apoyos visuales (tarjetas de comunicación, pictogramas) • Técnicas para fomentar la comunicación verbal y no verbal • Herramientas tecnológicas que pueden facilitar la comunicación
<p style="text-align: center;">17/10/2024 17:00</p> <p style="text-align: center;">Técnicas de juego interactivo</p> <ul style="list-style-type: none"> • Importancia del juego en el desarrollo social • Cómo organizar y facilitar juegos que incluyan a todos los niños y niñas • Ejemplos de juegos y actividades adecuadas 	<p style="text-align: center;">24/10/2024 17:00</p> <p style="text-align: center;">Manejo de conductas desafiantes y promoción de habilidades sociales</p> <ul style="list-style-type: none"> • Estrategias para manejar conductas desafiantes de manera positiva • Técnicas de refuerzo positivo y cómo implementarlas • Promoción de la empatía y las habilidades sociales a través de actividades diarias

DIRECCIÓN:
C/ LOS TILOS, 1. 44002 TERUEL

TELÉFONO:
978600301

E-MAIL:
ABRAZANDOLASINGULARIDAD@GMAIL.COM



Abrazando la singularidad

TODOS LOS TALLERES SE REALIZARÁN EN LA BIBLIOTECA DEL COLEGIO

- Cartel informativo juegos en familia.

JUEGOS EN FAMILIA

13/11/2024 17:00 - 18:00
Juegos de mesa cooperativos

Únete a emocionantes partidas de juegos donde trabajarás en equipo para alcanzar objetivos comunes.

¡Desata tu imaginación jugando en equipo!

20/11/2024 17:00 - 18:00
Actividades de arte en grupo

Sumérgete en sesiones creativas donde colaborarás con tu familia y otros participantes para crear una obra única.

¡Descubre tu lado artístico!

DIRECCIÓN:
C/ LOS TILOS, 1. 44002 TERUEL
TELÉFONO:
978400301
E-MAIL:
ABRAZANDOLASINGULARIDAD@GMAIL.COM



Abrazando la singularidad

TODAS LAS SESIONES SE REALIZARÁN EN EN AULA DE PSICOMOTRICIDAD DEL COLEJO

- Cartel informativo grupos de juego.

GRUPOS DE JUEGO

10/12/2024 17:00 - 18:00

Juegos dirigidos por adultos

Embárcate en la diversión con nuestros emocionantes juegos, nuestros líderes estarán para guiar y asegurarse de que disfrutéis al máximo de la experiencia.

¡Déjate guiar por la diversión!

17/12/2024 17:00 - 18:00

Tiempo de juego libre supervisado


Explora y juega en un ambiente seguro con un espacio dedicado para la creatividad y la socialización.

¡Cada descubrimiento es una aventura nueva!

DIRECCIÓN:
C/ LOS TILOS, 1. 44002 TERUEL

TELÉFONO:
978400301

E-MAIL:
ABRAZANDOLASINGULARIDAD@GMAIL.COM



Abrazando la singularidad

TODAS LAS SESIONES SE REALIZARÁN EN
EN AULA DE PSICOMETRICIDAD DEL
COLEGIO

Calendario de las sesiones, fuente: elaboración propia.

ANEXO 8

Leyenda del calendario

- Talleres de capacitación para familias
- Juegos en familia
- Grupos de juego
- Actividades de aprendizaje cooperativo
- Talleres de empatía y conciencia social

Octubre						
L	M	X	J	V	S	D
	1	2	3	4	5	6

7	8	9	10	11	12	13
14	15	16	17	18	19	20
21	22	23	24	25	26	27
28	29	30	31			

Noviembre

L	M	X	J	V	S	D
				1	2	3
4	5	6	7	8	9	10
11	12	13	14	15	16	17
18	19	20	21	22	23	24
25	26	27	28	29	30	

Diciembre

L	M	X	J	V	S	D
						1
2	3	4	5	6	7	8
9	10	11	12	13	14	15
16	17	18	19	20	21	22
23	24	25	26	27	28	29
30	31					

Enero

L	M	X	J	V	S	D
		1	2	3	4	5
6	7	8	9	10	11	12
13	14	15	16	17	18	19
20	21	22	23	24	25	26

27 28 29 30 31

Febrero

L M X J V S D

					1	2
3	4	5	6	7	8	9
10	11	12	13	14	15	16
17	18	19	20	21	22	23
24	25	26	27	28		

Marzo

L M X J V S D

					1	2
3	4	5	6	7	8	9
10	11	12	13	14	15	16
17	18	19	20	21	22	23
24	25	26	27	28	29	30
31						

ANEXO 9

Tríptico talleres de capacitación para familias “Abrazando la singularidad”, fuente: elaboración propia.

"EL AMOR ES EL LENGUAJE UNIVERSAL QUE CONECTA CORAZONES, INCLUSO CUANDO LAS PALABRAS SON ESCASAS."
- KERRY MAGRO -

INFORMACIÓN:
DIRECCIÓN:
C/ LOS TILOS, 1, 44002 TERUEL
TELÉFONO:
978600301
E-MAIL:
ABRAZANDOLASINGULARIDAD@GMAIL.COM

ABRAZANDO LA SINGULARIDAD
Talleres de capacitación para familias

C.E.I.P. LA FUENFRESCA (TERUEL)


Abrazando la singularidad

PRESENTACIÓN

La finalidad de los talleres es explorar diferentes aspectos relacionados con el autismo, con un enfoque particular en la socialización, la comunicación, el juego interactivo y el manejo de conductas desafiantes.

"Abrazando la singularidad" busca ofrecer apoyo a las familias y aportar conocimientos y herramientas útiles para apoyar el desarrollo emocional y social de los niños y de las niñas

CRONOGRAMA

3 OCTUBRE 2025 17:00
Introducción al autismo y su impacto en la socialización

10 OCTUBRE 2025 17:00
Estrategias de comunicación efectiva

17 OCTUBRE 2025 17:00
Técnicas de juego interactivo

24 OCTUBRE 2025 17:00
Manejo de conductas desafiantes y promoción de habilidades sociales

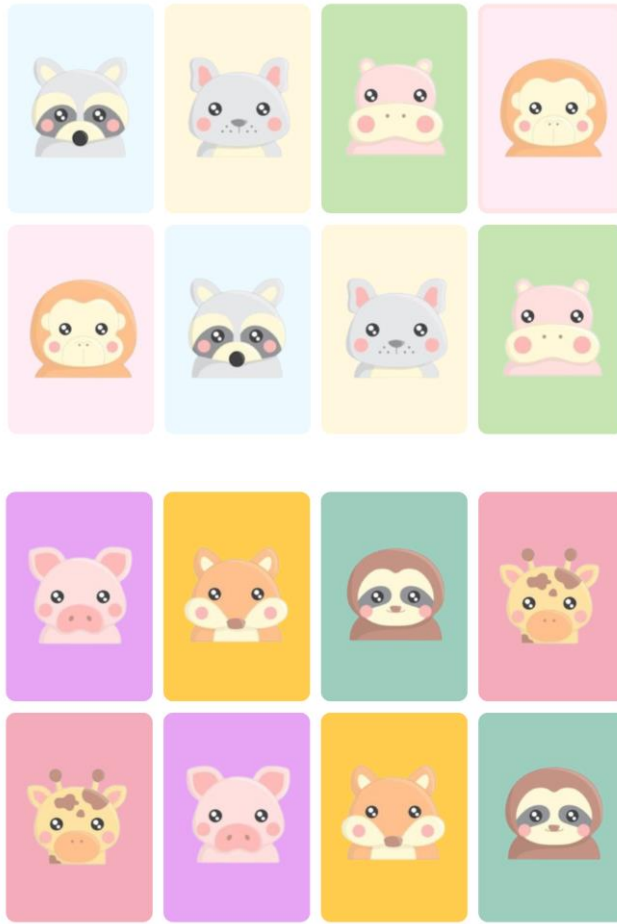
LAS ACTIVIDADES SE LLEVARÁN A CABO LOS JUEVES DEL MES DE OCTUBRE A LAS 17:00 EN EL COLEGIO, CON UNA DURACIÓN DE UNA HORA CADA SESIÓN

EL UNIVERSO ENCUENTRA SU ARMONÍA EN LA DIVERSIDAD DE SUS ESTRELLAS


Abrazando la singularidad

ANEXO 10.

Memory, fuente: elaboración propia.



ANEXO 11.

Bingo, fuente: elaboración propia.







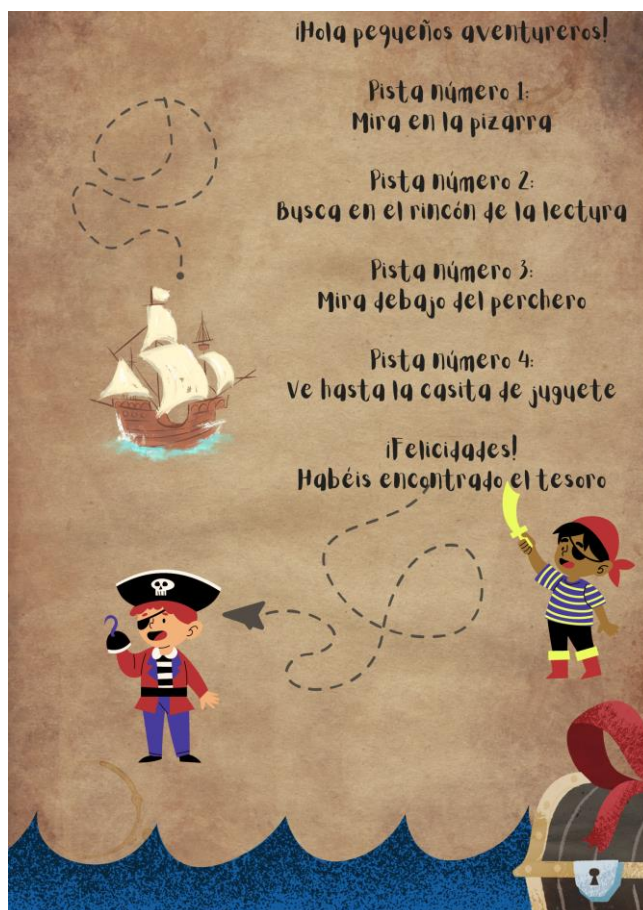
ANEXO 12.

El Baile de los Animales - Las Canciones del Zoo 3 | El Reino Infantil, fuente: "Youtube".

<https://www.youtube.com/watch?v=HRs7Dfxl2-c>

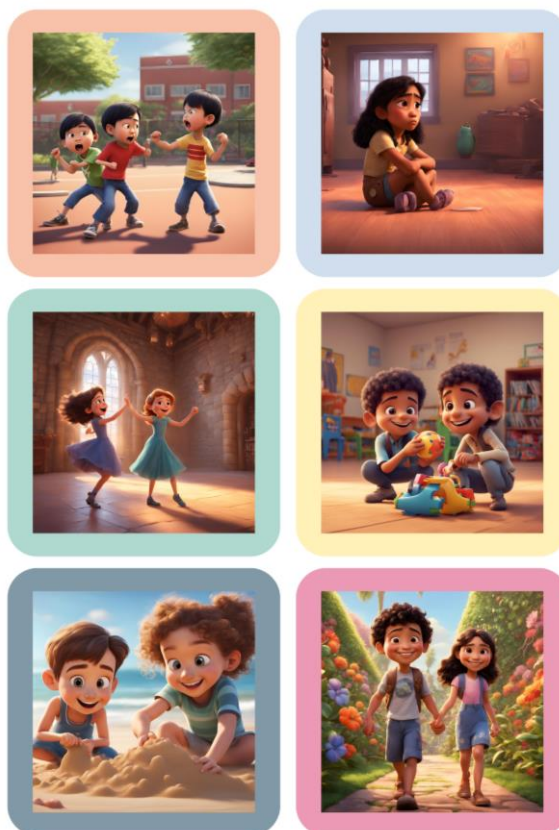
ANEXO 13.

Instrucciones para encontrar el tesoro, fuente: elaboración propia.



ANEXO 14

Tarjetas con ilustraciones de situaciones, fuente: elaboración propia



ANEXO 15

El Puente Cortometraje Acerca de la Resolución de Conflictos, fuente: "Youtube".

https://www.youtube.com/watch?v=XQsd-fs_5DY