



Universidad
Zaragoza

Trabajo Fin de Grado

Evolución de las Importaciones Españolas de Cacao y Café (1870-1913)

Evolution of Spanish Cocoa and Coffee Imports (1870-1913)

Autor/es

Marina Dolado Romea

Director/es

Marcela Sabaté Sort

Facultad de Economía y Empresa – Universidad de Zaragoza

2024

Autor: Marina Dolado Romea

Directora: Marcela Sabaté Sort

Título del trabajo: Evolución de las Importaciones Españolas de Cacao y Café (1870-1913) / Evolution of Spanish Cocoa and Coffee Imports (1870-1913)

Titulación: Grado en Administración y Dirección de Empresas. Facultad de Economía y Empresa. Universidad de Zaragoza.

RESUMEN:

Este trabajo analiza la evolución de las importaciones españolas de Cacao y Café durante el período de 1870 a 1913, con un enfoque particular en las colonias españolas de Cuba y Puerto Rico hasta 1898. Utilizando las Estadísticas del Comercio Exterior de España, he recopilado datos sobre la cantidad y valor de las importaciones, comparando los flujos de estos productos desde las colonias y otros países exportadores como Venezuela y Ecuador. Los resultados muestran tendencias ascendentes en las importaciones de ambos productos, con fluctuaciones significativas en ciertos años. En la diversificación de los países de origen de las importaciones destaca cómo España adaptó sus fuentes de suministro ante los cambios geopolíticos y económicos del momento. Este análisis ofrece una comprensión de los aspectos comerciales más importantes de la época y su relevancia para asuntos políticos, estrategias empresariales y estudios académicos.

PALABRAS CLAVE

Importaciones españolas; Cacao; Café; Cuba; Puerto Rico; Colonias españolas; Política económica; Siglo XIX.

ABSTRACT

This paper analyzes the evolution of Spanish imports of Cocoa and Coffee during the period from 1870 to 1913, with a particular focus on the Spanish colonies of Cuba and Puerto Rico until 1898. Using the Spanish Foreign Trade Statistics, I have compiled data on the quantity and value of imports, comparing the flows of these products from the colonies and other exporting countries such as Venezuela and Ecuador. The results show upward trends in imports of both products, with significant fluctuations in certain years. The diversification of the countries of origin of imports highlights how Spain adapted its sources of supply to the geopolitical and economic changes of the time. This

analysis provides an understanding of the most important commercial aspects of the period and their relevance for political affairs, business strategies and academic studies.

KEYWORDS

Spanish imports; Cocoa; Coffee; Cuba; Puerto Rico; Spanish imports; Spanish colonies; Economic policy; XIX century.

ÍNDICE DE CONTENIDO

1.INTRODUCCIÓN.....	5
2. EVOLUCION DE LAS IMPORTACIONES ESPAÑOLAS DE CACAO Y CAFÉ ...	6
3.INTERPRETACIÓN DE LOS RESULTADOS	22
4. CONCLUSIONES.....	27
5.BIBLIOGRAFIA	28

ÍNDICE DE GRÁFICOS

Gráfico 1. Cantidad total importada de Cacao (Kilos)	6
Gráfico 2. Cantidad total importada de Café (Kilos).....	7
Gráfico 3. Valor total importaciones de Cacao (Pesetas)	7
Gráfico 4. Valor total importaciones de Café (Pesetas).....	8
Gráfico 5. Cantidades de Cacao (1870 = 100)	8
Gráfico 6. Valores de Cacao (1870 = 100)	9
Gráfico 7. Cantidades de Café (1870 =100).....	9
Gráfico 8. Valores de Café (1870 = 100).....	10
Gráfico 9. Porcentaje de participación de cada país en la importación total de Cacao ..	10
Gráfico 10. Porcentaje de participación de cada país sobre las importaciones totales de cacao	12
Gráfico 11. Porcentaje de participación de cada país en la importación total de café ...	13
Gráfico 12. Porcentaje de participación de cada país sobre las importaciones totales de café.....	14
Gráfico 13. Índices Cuba Cacao (1870 = 100)	16
Gráfico 14. Índices Puerto Rico Cacao (1870 = 100).....	17
Gráfico 15. Índices de Ecuador Cacao (1870= 100)	18
Gráfico 16. Índice de Cuba Café (1870 = 100)	19
Gráfico 17. Índices de Puerto Rico Café (1870 = 100)	20
Gráfico 18. Índices de Venezuela Café (1870=100).....	21

ÍNDICE DE TABLAS

Tabla 1. Regulación en aduanas, 1891-1898	23
Tabla 2. Aranceles 1899.....	25

1.INTRODUCCIÓN

En este trabajo nos proponemos analizar los flujos de importación españoles de dos productos coloniales, café y cacao, en el último cuarto del siglo XIX. Nuestro interés se centra en la evolución de las importaciones procedentes de Cuba y Puerto Rico, hasta 1898 colonias españolas.

Con este fin, hemos acudido a las Estadísticas del Comercio Exterior de España y, además de recopilar la información agregada en cantidad y valor para cada producto, hemos considerado los flujos de Cuba y Puerto Rico junto a los de los otros principales países exportadores.

Este estudio busca no solo entender los patrones del comercio español durante el periodo analizado, sino también contextualizar estos flujos dentro de los cambios económicos y políticos del período. Como las leyes de 1882 o la independencia de Cuba y Puerto Rico en 1898 marcaron un punto de inflexión que pudo haber influido en las dinámicas de importación y comercio con estos países.

Este análisis permite observar cómo España adaptó sus fuentes de suministro en respuesta a estos cambios geopolíticos, destacando la diversificación en los países de origen de las importaciones a lo largo del período estudiado.

Los resultados obtenidos ofrecen una visión detallada de las tendencias ascendentes y las fluctuaciones significativas en las importaciones de cacao y café, reflejando tanto factores internos como externos que impactaron en el comercio español.

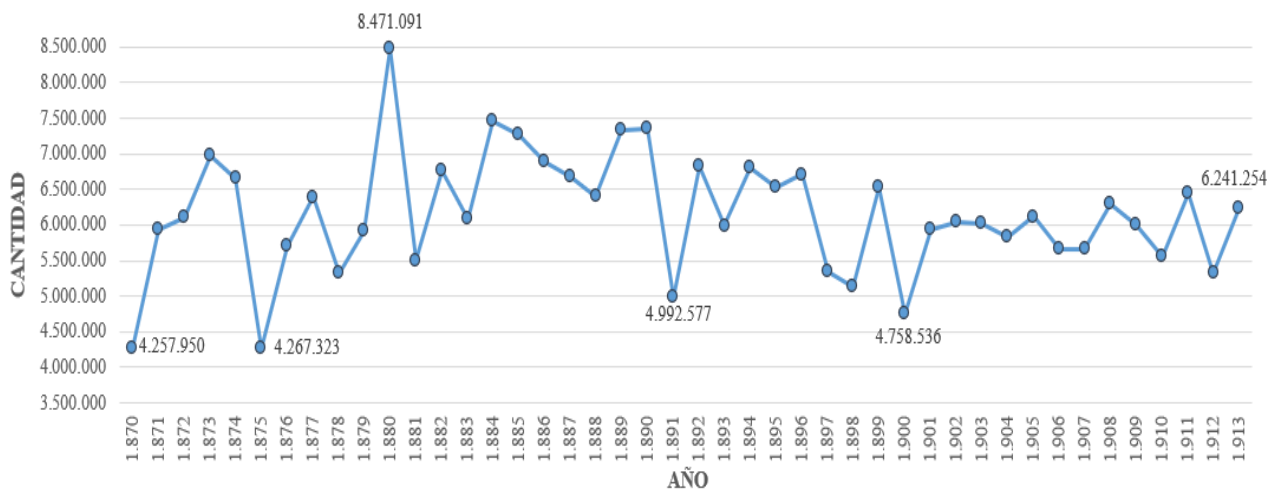
En el apartado 2, se analiza la evolución de las importaciones españolas de ambos productos. En el apartado 3, se interpretan los resultados obtenidos de acuerdo con los acontecimientos del periodo analizado. Finalmente, en el apartado 4 concluimos con la idea de que la diversificación de las fuentes de importación fue clave para la adaptación de España a los cambios económicos y geopolíticos de la época.

2. EVOLUCION DE LAS IMPORTACIONES ESPAÑOLAS DE CACAO Y CAFÉ

En este apartado presentamos la evolución de las importaciones españolas de cacao y café entre 1870 y 1913 de acuerdo con las Estadísticas del Comercio Exterior de España. Tal y como se muestra en el Gráfico 1, se aprecia una tendencia creciente en las cantidades de cacao que eran importadas, empezando en el año 1870 con una importación de cacao de 4.257.950 kg hasta el año 1913 donde la importación de cacao ascendió hasta los 6.241.254 kg.

Aunque durante los 43 años de estudio la cantidad de importaciones de este producto creció, se puede ver como el grafico nos expone una gran cantidad de altibajos en la importación durante algunos años. Los picos más llamativos de crecimiento son en el año 1880 que destaca considerablemente respecto a todos los siguientes picos que se observan. De bajada los más notables los podemos ver en primer lugar en el año 1875 en segundo en 1891 y el ultimo en el año 1900 con una caída considerable, semejante a los valores de 1870.

Gráfico 1. Cantidad total importada de Cacao (Kilos)

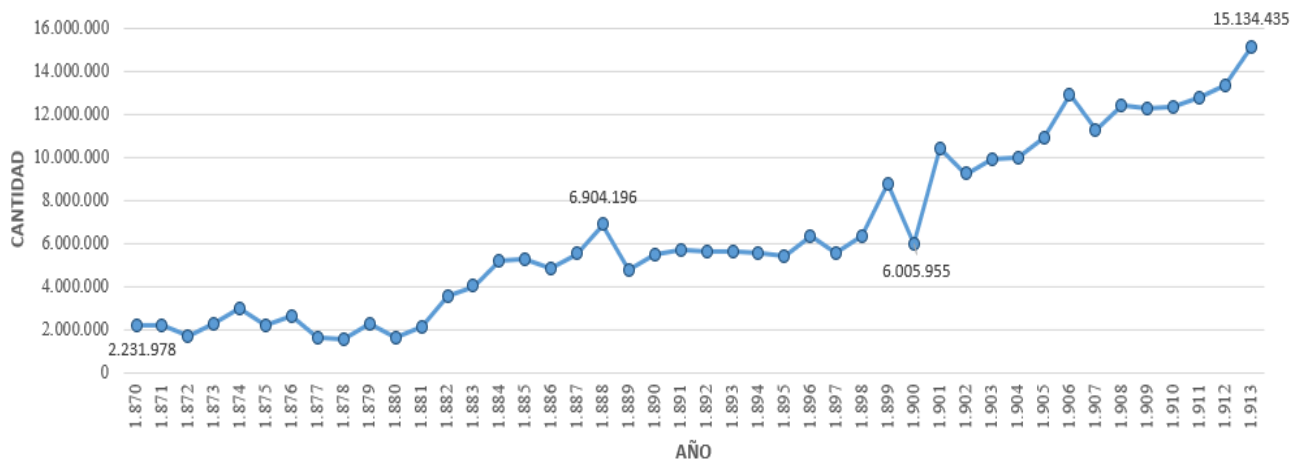


Fuente: Elaboración propia, datos basados en las Estadísticas del Comercio Exterior de España.

En el gráfico 2, se muestra la evolución de las cantidades importadas de café, la tendencia se aprecia todavía más creciente que en el caso del cacao, ya que la cantidad importada pasa de ser 2.231.978 kg de café el primer año hasta 15.134.435 kg el último.

Aunque la tendencia general es ascendente, se observan varias fluctuaciones a lo largo de los años. Por ejemplo, en el año 1886 se alcanza un pico de 6.904.196 kg, seguido por una caída en los años posteriores. Otro año que destacar es el 1900, donde las importaciones bajan a 6.005.955 unidades. Después de este suceso vuelven a aumentar de manera más pronunciada.

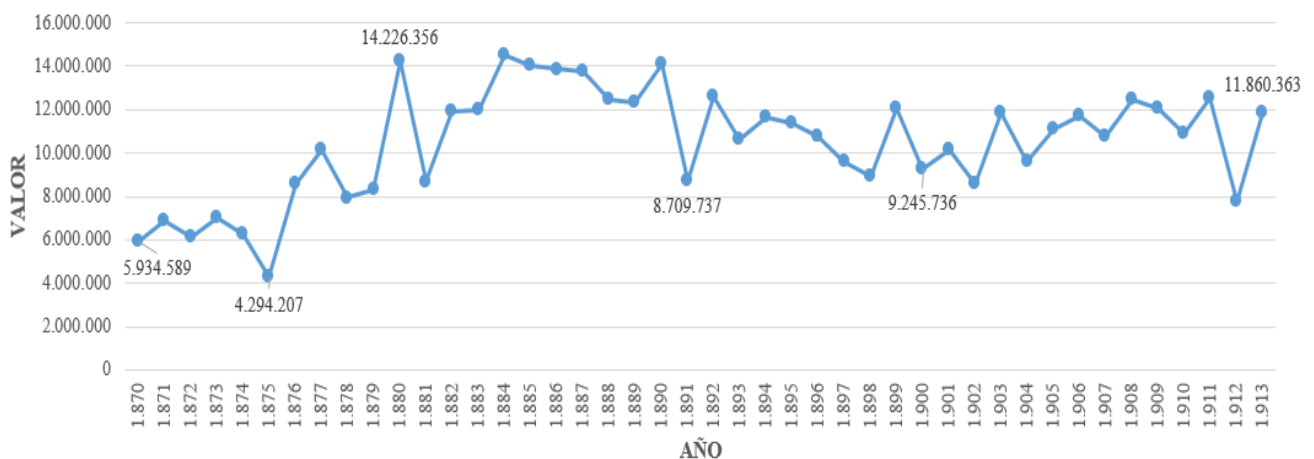
Gráfico 2. Cantidad total importada de Café (Kilos)



Fuente: Elaboración propia, datos basados en las Estadísticas del Comercio Exterior de España.

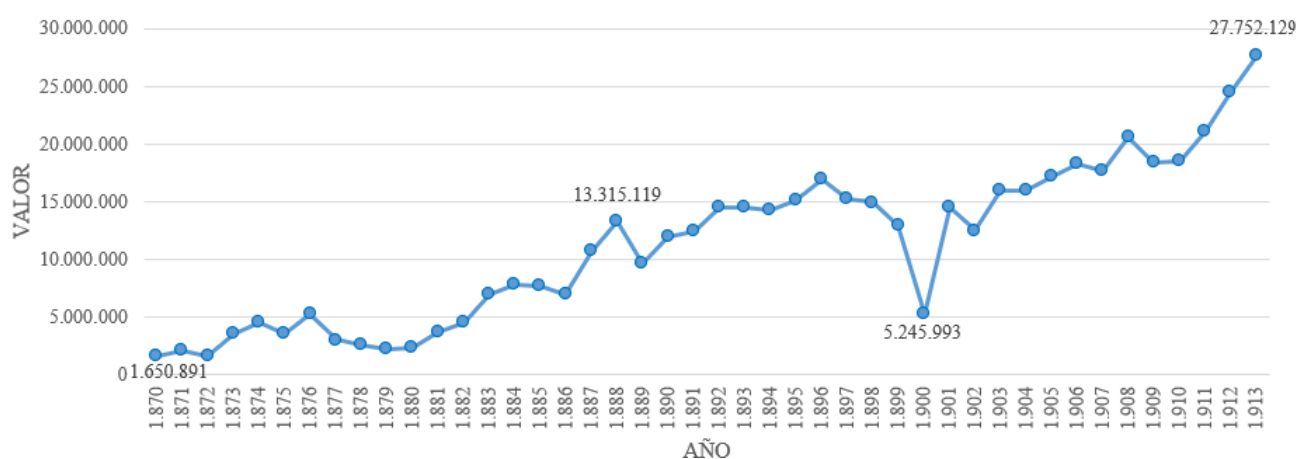
En términos de valor, los Gráficos 3 y 4 muestran cómo los valores de ambos productos siguen el mismo patrón que las cantidades. Cuando las cantidades disminuyen los valores también lo hacen, de forma menos drástica y pronunciada que las cantidades.

Gráfico 3. Valor total importaciones de Cacao (Pesetas)



Fuente: Elaboración propia, datos basados en las Estadísticas del Comercio Exterior de España.

Gráfico 4. Valor total importaciones de Café (Pesetas)

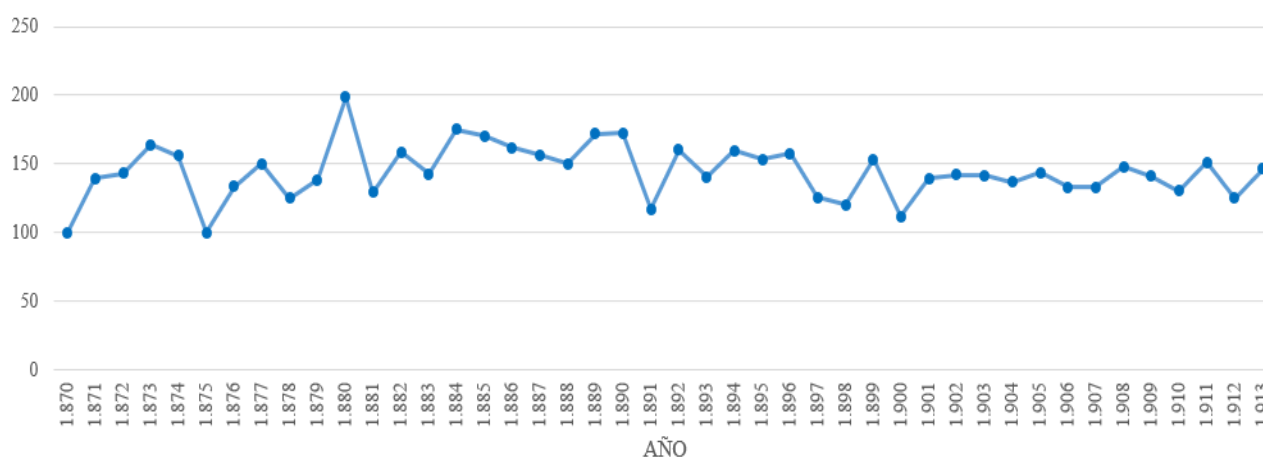


Fuente: Elaboración propia, datos basados en las Estadísticas del Comercio Exterior de España.

Estas tendencias se aprecian incluso más claramente si trabajamos con números índices. En el caso del cacao, tanto si hablamos de cantidades como de valores los Gráficos 5 y 6 nos evidencian lo mostrado anteriormente en el Gráfico 1 y 3. Se pueden observar los mismos años de crecimiento y decrecimiento, aunque en este caso los picos tanto de subida como de bajada son menos pronunciados.

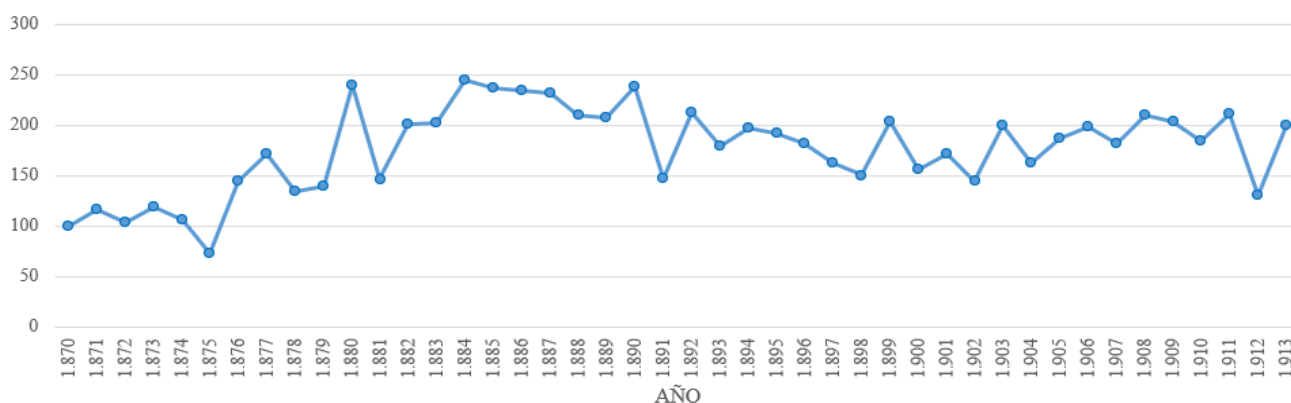
Podemos destacar el año 1880, año en el que el índice de cantidad importada dobla al del año base, años también como 1875, 1891 o 1900 en el que el índice cae hasta 100, igualando por tanto la cantidad importada con el año 1870. Como se puede ver, aunque la tendencia en este caso sea más horizontal que creciente, ningún año la cantidad importada se sitúa por debajo del año base.

Gráfico 5. Cantidades de Cacao (1870 = 100)



Fuente: Elaboración propia, datos basados en las Estadísticas del Comercio Exterior de España.

Gráfico 6. Valores de Cacao (1870 = 100)



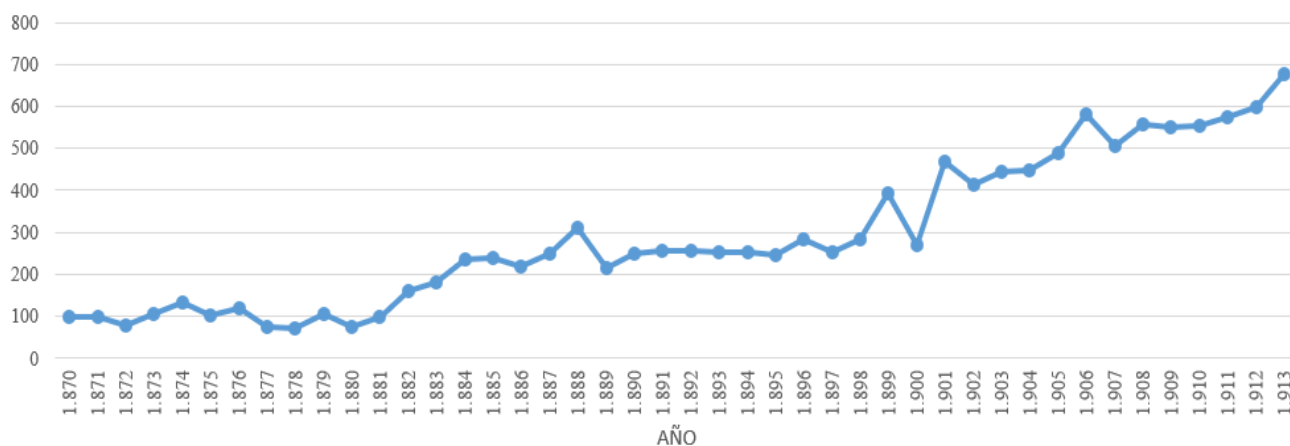
Fuente: Elaboración propia, datos basados en las Estadísticas del Comercio Exterior de España.

Para el café los gráficos 7 y 8 de cantidades y valores respectivamente nos muestran una clara tendencia ascendente más evidente a partir del año 1883.

En el caso de las cantidades, en el año 1883 doblamos el índice con respecto al año base, hasta llegar al año final de estudio 1913, donde el índice ahora se encuentra en 700, siete veces más que el año 1870.

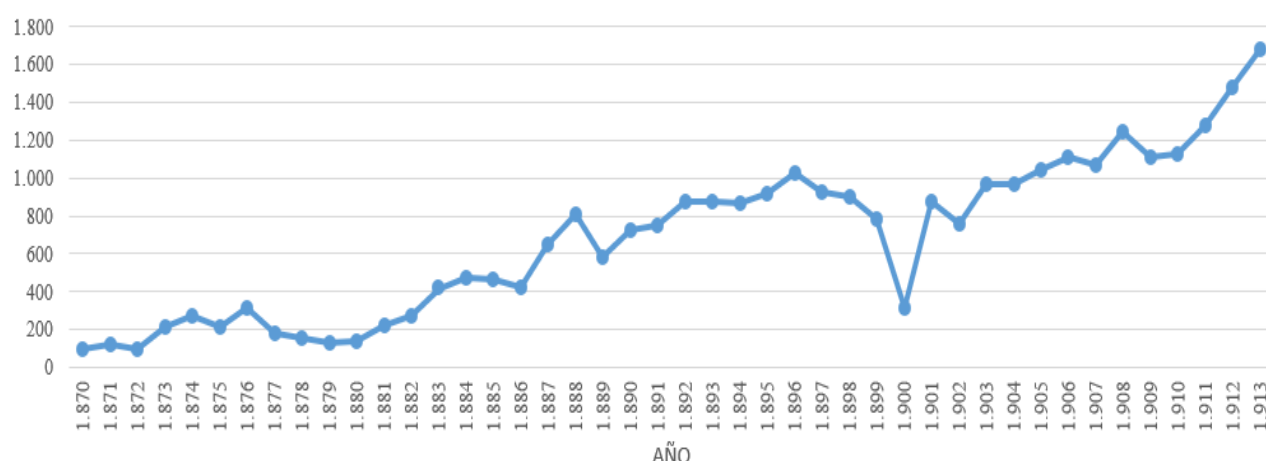
En los valores de importación todavía es más pronunciado este crecimiento, para el año 1913 el índice se sitúa en 1700 cuando en 1871 apenas superaba los 200. Un año que destacar de ambos gráficos es 1900. Se puede observar una caída que ya habíamos mencionado en las cantidades y valores sin índices, y que es más visible en los valores, donde desciende hasta 318, 400 puntos por debajo del año anterior. En ambos casos a partir de año 1901 se recupera la caída y vuelve a crecer todavía más que antes hasta el último año de estudio.

Gráfico 7. Cantidades de Café (1870=100)



Fuente: Elaboración propia, datos basados en las Estadísticas del Comercio Exterior de España.

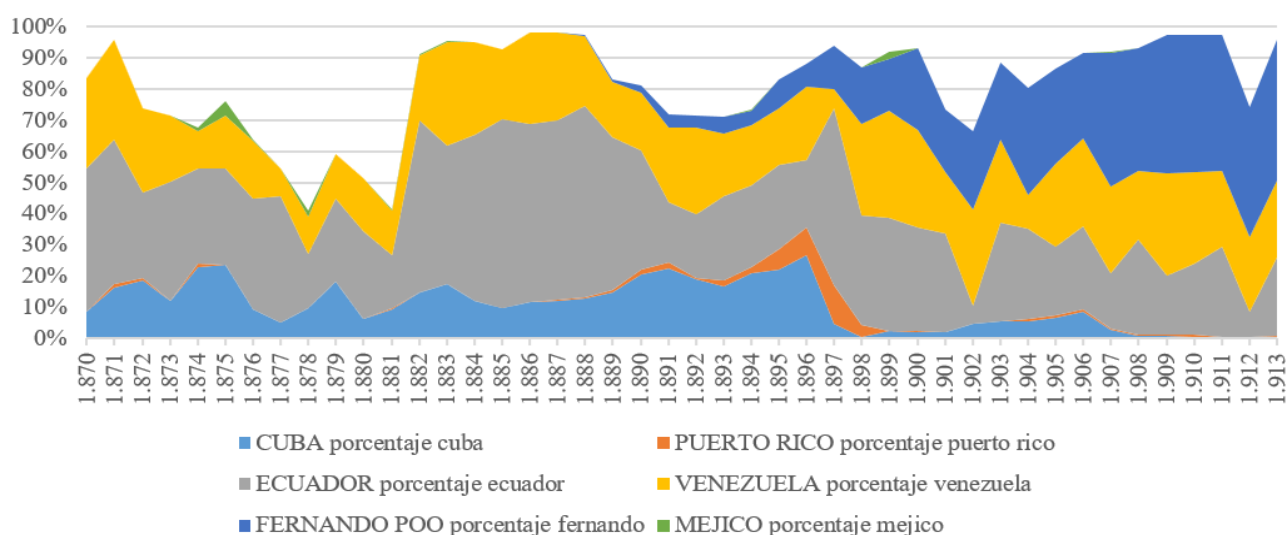
Gráfico 8. Valores de Café (1870 = 100)



Fuente: Elaboración propia, datos basados en las Estadísticas del Comercio Exterior de España.

Si diferenciamos por el origen de los dos productos encontramos lo siguiente. En primer lugar, en el caso del **cacao**, he escogido los principales orígenes, que son Cuba, Puerto Rico, Ecuador, Venezuela, Fernando Poo y Méjico, que representan a lo largo del periodo, un mínimo del 70 por 100 del total de importaciones españolas en valor y cantidades. El gráfico 9 muestra cómo cambia la participación porcentual de cada procedencia en el total con el paso del tiempo.

Gráfico 9. Porcentaje de participación de cada país en la importación total de Cacao



Fuente: Elaboración propia, datos basados en las Estadísticas del Comercio Exterior de España.

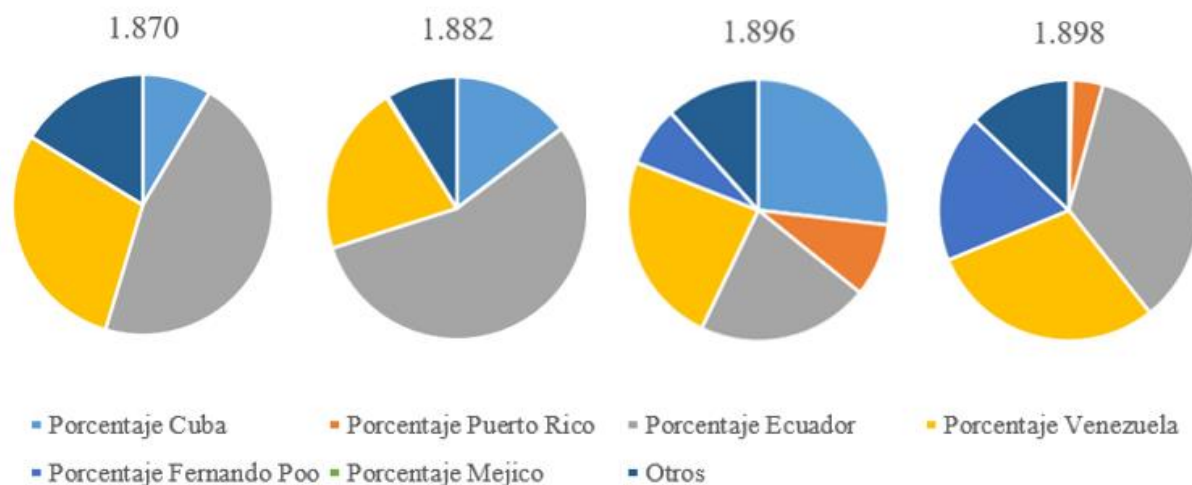
Si analizamos más en profundidad los países seleccionados vemos como Ecuador, tiene una participación más que notable, con algunos incrementos como el del año 1888 con un 62% en la participación total de importación de Cacao, siendo así en uno de los principales exportadores de cacao a España. Venezuela, aunque mínimamente por debajo de Ecuador, también es uno de los principales proveedores de cacao durante la mayor parte del periodo analizado. Su participación es considerablemente más alta en los primeros 20 años, con dos caídas muy llamativa en los años 1878 a 1881 y 1889 a 1896. En el caso de Cuba es un país que tiene una participación considerable en los primeros años de estudio. Se aprecia una contribución creciente en los años ochenta hasta mediados los noventa. Sin embargo, su porcentaje disminuye significativamente hacia finales del siglo XIX.

Puerto Rico tiene una participación menor lo largo del periodo, si lo comparamos con los otros países analizados, y al mismo tiempo que sucede con Cuba, a partir del año 1898, prácticamente desaparece. La participación de Fernando Poo es más notable a partir de mediados y últimos años del periodo analizado, superando finalmente en cantidades a los países que habían estado dominando el mercado de importación española. Finalmente, vemos que México tiene una participación menor y más intermitente si lo comparamos con los otros países.

Un aspecto a destacar son los años en el que los países de estudio sufren una subida o una bajada de participación sobre la cantidad total importada. Los siguientes gráficos tratan de mostrar la participación de cada país en los años en los que cambia la tendencia de participación. Representamos por ello también el año base 1870, para tener una referencia de como comienzan participando los países en las importaciones españolas de cacao.

El Gráfico 10 nos muestra la representación de 4 años, escogidos por su relevancia a la hora de ver como los países de estudio cambian su participación en el mercado de cacao.

Gráfico 10. Porcentaje de participación de cada país sobre las importaciones totales de cacao



Fuente: Elaboración propia, datos basados en las Estadísticas del Comercio Exterior de España.

En primer lugar tomando como referencia el año 1870, los países que más cacao exportaban a España, eran Cuba, Venezuela y Ecuador, este último participando con un 46% sobre el total, por tanto se podría decir que prácticamente la mitad de lo que se importaba de cacao en España procedía de este país. El segundo en porcentaje era Venezuela con un 29% y el tercero Cuba, con un 9% sobre el total.

El siguiente año que analizamos más en profundidad es 1882. Transcurridos 12 años después del año de referencia, los países que aparecen ahora son los mismos que en el caso anterior, aunque con alguna variación en la participación. Las participaciones de Cuba y Ecuador crecen, sobre todo más en este último país llegando a superar ya la mitad de lo que se importa con un 55,41% sobre el total. Cuba llega a representar un 15%.

En 1896, el tercer año de estudio, vemos como aparecen dos nuevos países en el gráfico, Puerto Rico y Fernando Poo, países que hasta entonces habían tenido una participación nula o mínima sobre el total. Aunque quizás lo más llamativo es que Cuba, que hasta entonces había sido superada en participación por Venezuela y Ecuador es ahora la que predomina las importaciones con un 27% sobre el total.

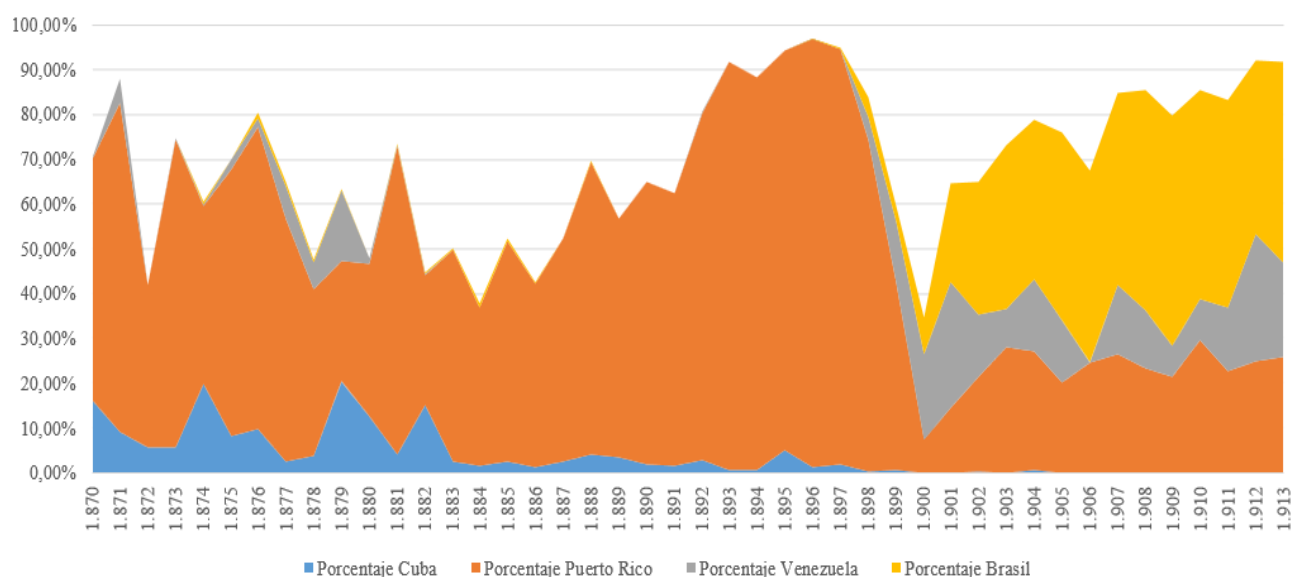
Por último, en el año 1898, Cuba desaparece del gráfico como consecuencia de una participación cercana a cero, lo mismo ocurre con Puerto Rico que apenas llega a representar un 4% sobre el total de importaciones españolas.

Los países que mantienen su posición y de hecho la aumentan hasta llegar el año final de estudio son Ecuador, Venezuela y Fernando de Poo, país que sobre todo en los últimos 13 años de estudio superara a Ecuador, principal proveedor de España hasta entonces.

Pasando al caso del café, me he centrado en cuatro países, Cuba, Puerto Rico, Venezuela, Brasil, que representan a lo largo del periodo, un mínimo del 50 por 100 del total de importaciones españolas en valores y cantidades de café.

El gráfico 11 muestra cómo cambia la participación porcentual de cada procedencia en el total con el paso del tiempo.

Gráfico 11. Porcentaje de participación de cada país en la importación total de café



Fuente: Elaboración propia, datos basados en las Estadísticas del Comercio Exterior de España.

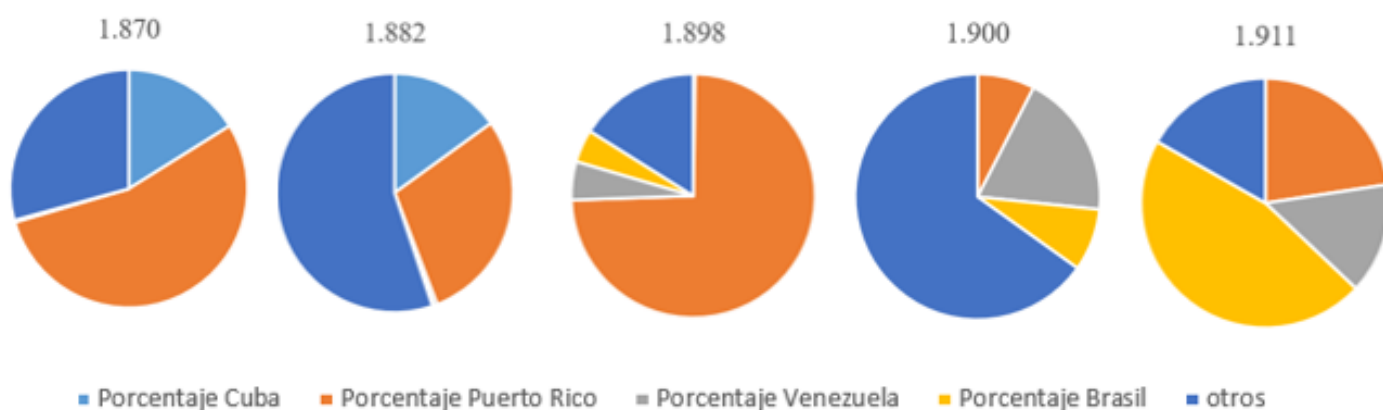
Centrándonos en los países seleccionados vemos como Cuba tiene una presencia significativa en los primeros años de análisis, aunque su participación varía considerablemente año a año, con picos de bajada y de subida. Después de 1895, su participación va en continua disminución hasta 1900 donde prácticamente desaparece. Venezuela, gana peso los últimos 13 años. Puerto Rico muestra una participación importante y creciente como proveedor de España desde el año 1870 hasta 1900 especialmente de los años 1891 hasta 1899. Sin embargo, a partir de finales del siglo XIX, su participación disminuye significativamente cayendo en picado, aunque con cierta recuperación los años posteriores, pero sin recuperar los valores de importación conseguidos anteriormente.

Finalmente, Brasil se convierte en el principal proveedor de café a España a partir de 1900, dominando las importaciones con una participación que supera el 80% en muchos años hasta el final del periodo observado.

Como hemos realizado con el anterior producto, vamos a analizar los años en el que los países de estudio sufren algún tipo de cambio en la participación sobre la cantidad total importada. Representamos también el año 1870, año de comienzo de estudio, para tener una referencia de como comienzan participando los países en las importaciones de café.

El Gráfico 12 representa 5 años en los que surge algún cambio de tendencia y consecuentemente un cambio en las participaciones de los países que exportan café a España. A continuación del gráfico vamos a resaltar los países más importantes en cuanto a porcentaje de participación de cada año.

Gráfico 12. Porcentaje de participación de cada país sobre las importaciones totales de café



Fuente: Elaboración propia, datos basados en las Estadísticas del Comercio Exterior de España.

El año tomado como punto de partida, el 1870, nos expone un gráfico compuesto por un país claramente predominante, Puerto Rico, país que ocupa el 55% de las importaciones de café que se realizaron ese año en España, seguido por Cuba y otros países no considerados. En el 1882, 12 años después del primer análisis, se puede observar como otros países que no han sido considerados en este estudio ocupan mas de la mitad de las importaciones totales de café, mientras que la participación de Puerto Rico cae, la de Cuba se mantiene.

A finales del siglo XIX, es Puerto Rico quien ocupa el 75% de las importaciones españolas de café que se realizan ese año, aunque cambia la escena ya que desaparece del gráfico Cuba y aparecen dos países que hasta entonces su aportación al total de las importaciones era mínimo sin llegar si quiera al 1%, estos países son Venezuela y Brasil. Entre ambos países no alcanzan el 10%, porcentaje que como veremos ira aumentando en los años que siguen el estudio.

El año 1900 supone una caída muy llamativa de Puerto Rico hasta entonces principal proveedor de café. En su lugar, son otros países no considerados en el estudio los que abarcan la mayor carga importadora ese año. Venezuela y Brasil siguen creciendo aspecto que va a ser todavía más notable en el siguiente año estudiado.

1911 año en el que Brasil se hace con la mayor parte de la importación de café, país que hasta entonces participaba en pequeñas cantidades llega a logra este año el 46%. Venezuela se mantiene y Puerto Rico después de la gran caída en 1900 se recupera y vuelve a ser el segundo país exportador.

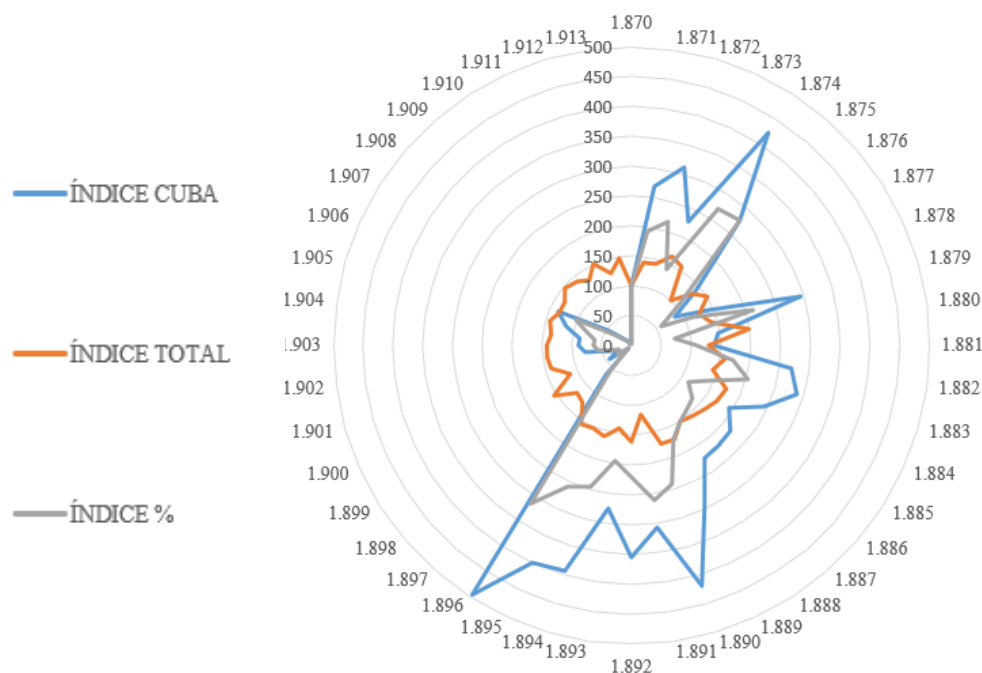
Por último, para cada producto por separado y para sus cuatro principales orígenes, he calculado una serie de índices para comprobar cuando las importaciones de una determinada procedencia varían porque varía el total de las importaciones o porque sucede algo especial con las importaciones de ese país, es decir con su cuota exportadora.

El primer índice calculado es la importación durante los 43 años de estudio de un país específico, el segundo el de las importaciones totales del producto y en tercer y último lugar las importaciones del país escogido sobre las importaciones totales del producto.

En el caso del Cacao los países escogidos por su relevancia han sido Cuba, Puerto Rico y Ecuador. Cuba, país representado en el Gráfico 13, país que desde el segundo año de análisis crecía por encima de lo que lo hacían las importaciones totales. Podemos observar un punto máximo alcanzado en 1896, punto que no se mantiene en el tiempo ya que 1897, un año después, descienden las importaciones hasta aproximadamente cero. Se puede observar cómo Cuba tiene una variabilidad más pronunciada con picos más altos y profundos, si lo comparamos con el índice total que a lo largo de todos los años apenas sufre grandes modificaciones que resaltar, y las que sufre, lo hace de manera menos brusca que Cuba. Como conclusión de este gráfico podemos decir que las importaciones de cacao en Cuba crecen por que crece su participación en las importaciones, no porque

las importaciones de cacao lo hagan, lo cual relacionaremos, en el siguiente epígrafe, con la política comercial española del período.

Gráfico 13. Índices Cuba Cacao (1870 = 100)

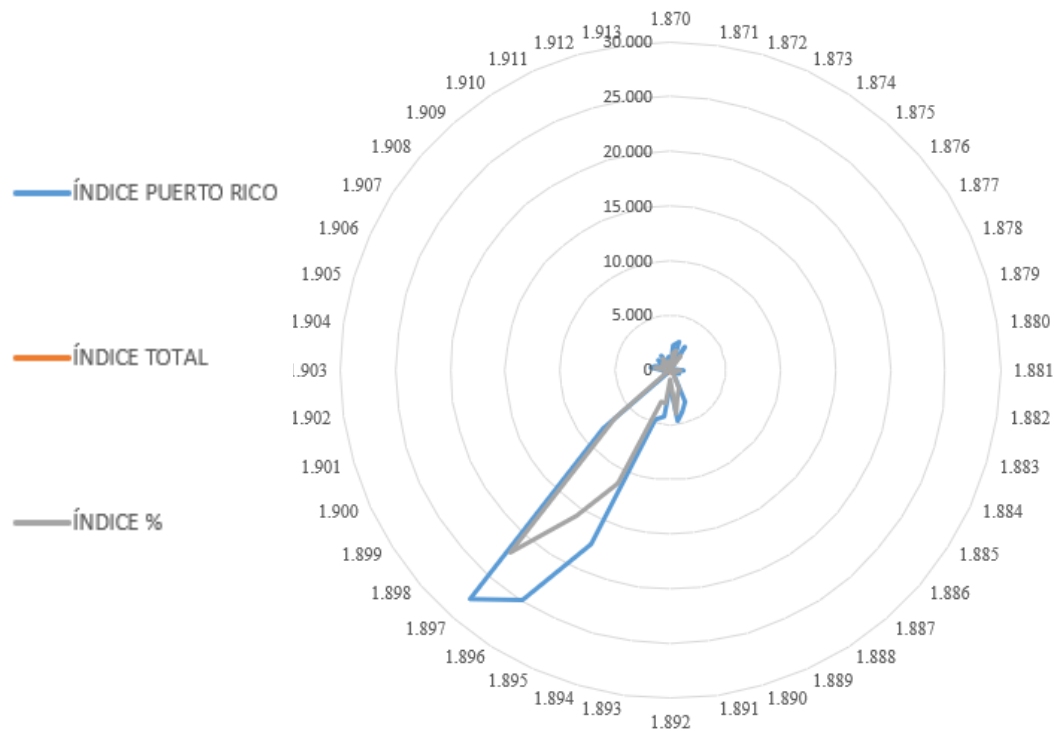


Fuente: Elaboración propia, datos basados en las Estadísticas del Comercio

Puerto Rico, país que podemos ver representado en el Gráfico 14, ha experimentado un crecimiento exponencial en sus importaciones sobre todo a partir del año 1893. Este crecimiento se mantuvo hasta el año 1897, año que coincide con la brusca bajada sufrida también en Cuba.

El índice de las importaciones totales se queda tan atrás en este crecimiento que no sale representado en el gráfico, por ello la conclusión de este país es que crece por encima de lo que lo hacen las importaciones totales.

Gráfico 14. Índices Puerto Rico Cacao (1870 = 100)

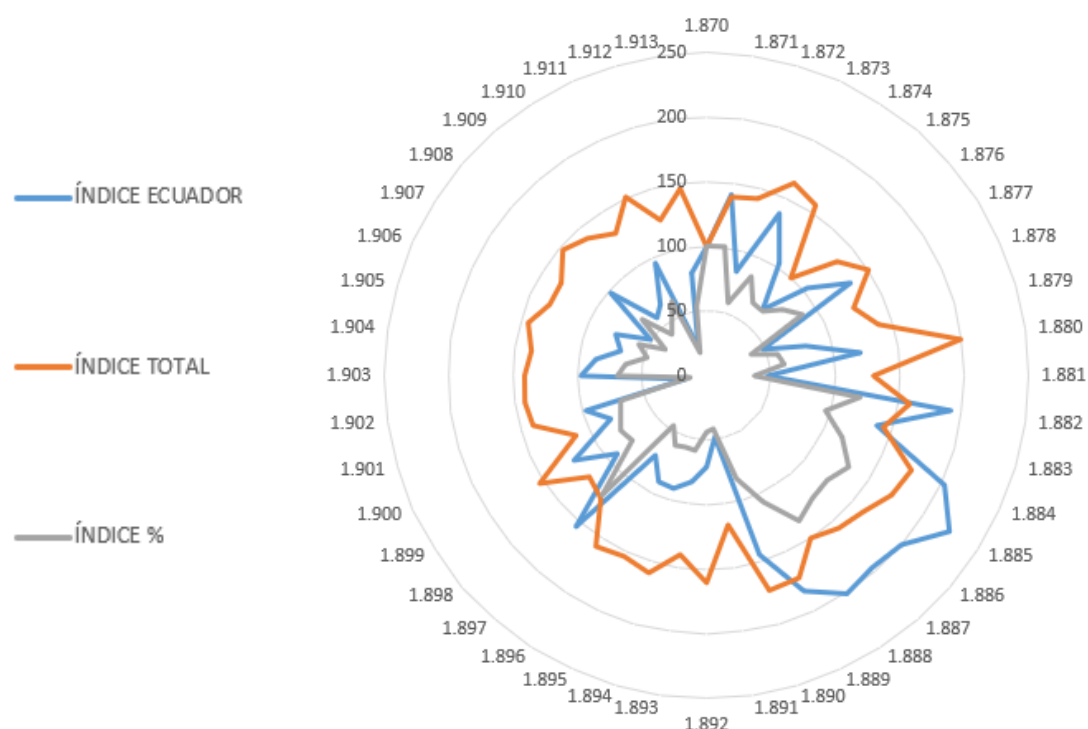


Fuente: *Elaboración propia, datos basados en las Estadísticas del Comercio Exterior de España.*

A diferencia de Cuba y Puerto Rico, Ecuador, representado en el Gráfico 15, sí que sigue algunos años la misma tendencia que las importaciones totales, estos años son el 1877, año en el que las importaciones totales aumentan y en consecuencia las de Ecuador. Otro año en el que se puede observar esta dinámica es 1899. Este año, aunque menos que en los anteriores picos, la cantidad total importada aumenta y la de Ecuador también lo hace. Esto no solo ocurre en los años de subida. En los de bajada como 1883 y 1901 también sucede lo mismo.

Con todo, lo más relevante es como las importaciones de Ecuador crecen por debajo de lo que lo hacen las totales excepto en el periodo de 1885 a 1889, en el que Ecuador sobrepasa a las totales.

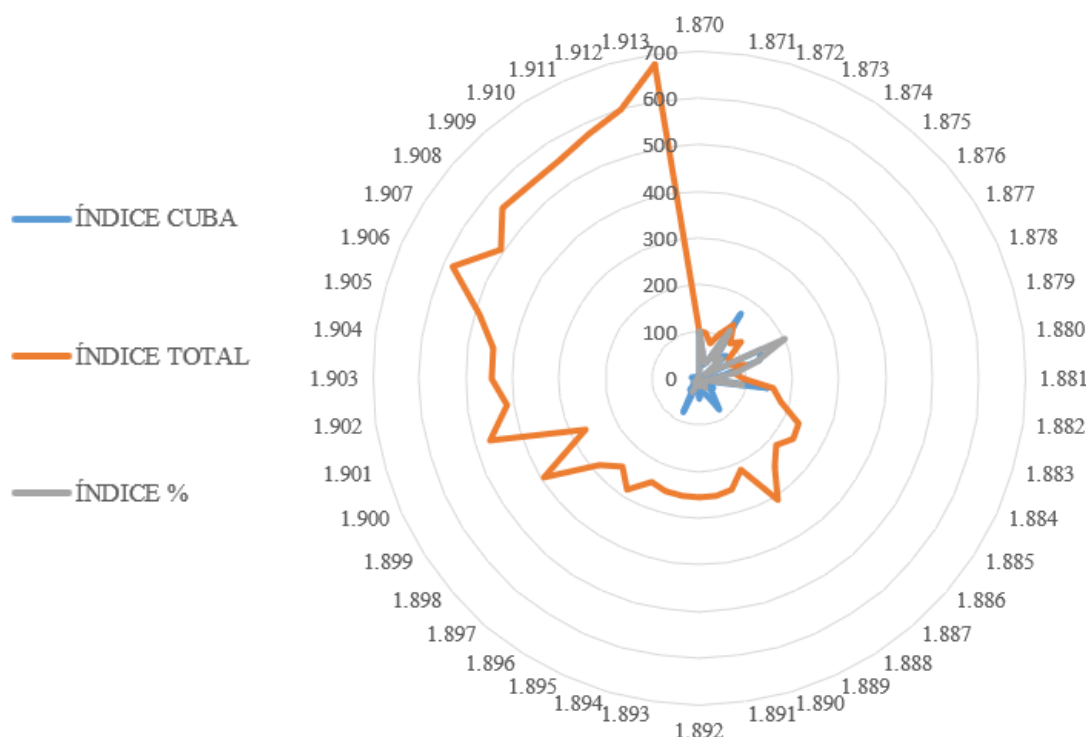
Gráfico 15. Índices de Ecuador Cacao (1870= 100)



Fuente: Elaboración propia, datos basados en las Estadísticas del Comercio Exterior de España.

En el caso del Café, los países escogidos para analizar los índices anteriores son, Cuba, Puerto Rico y Venezuela. En el Gráfico 16 se presentan en números índice la información relativa a Cuba. El Café, a diferencia del Cacao, muestra una tendencia más creciente, sobre todo a partir del año 1901. Sin embargo, en similitud con el Cacao, vemos como las importaciones de Café de Cuba son independientes a las importaciones totales. A pesar de que estas últimas aumenten, disminuyan o se mantengan, las importaciones de Cuba siguen su propio ritmo, manteniéndose lo largo de los 43 años de estudio por debajo de las importaciones totales.

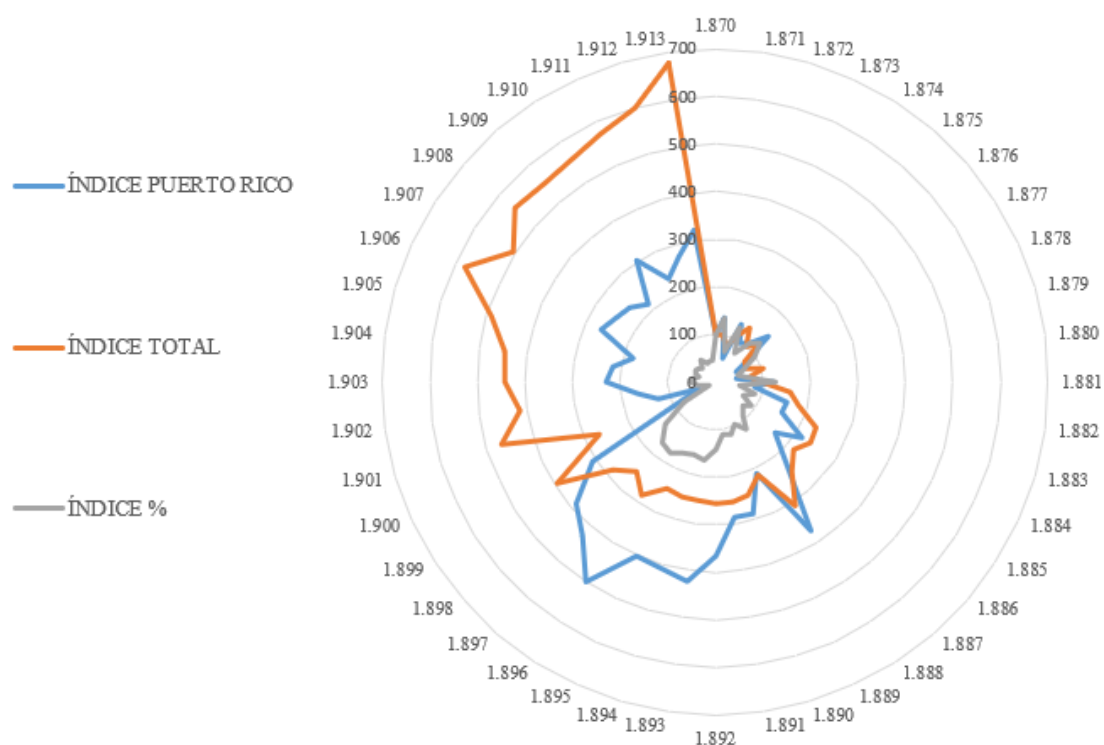
Gráfico 16. Índice de Cuba Café (1870 = 100)



Fuente: Elaboración propia, datos basados en las Estadísticas del Comercio Exterior de España.

En el Gráfico 17, el país que analizamos es Puerto Rico. A diferencia de Cuba, su crecimiento y participación en las importaciones es más relevante. En el periodo que comprende los años 1870 hasta 1881 ambas importaciones, Puerto Rico y las totales, van en sintonía, estables, con descensos y ascensos en las cantidades, pero nada significativo que destacar. Es a partir de 1888 cuando Puerto Rico toma un rumbo distinto y supera el crecimiento de las importaciones totales, movimiento que colapsa a finales del siglo XIX cuando la caída de la cuota de Puerto Rico en las importaciones españolas se desploma. A partir de entonces son las cantidades totales de Café importadas las que crecen y Puerto Rico ahora mucho más por debajo que años anteriores se mantiene.

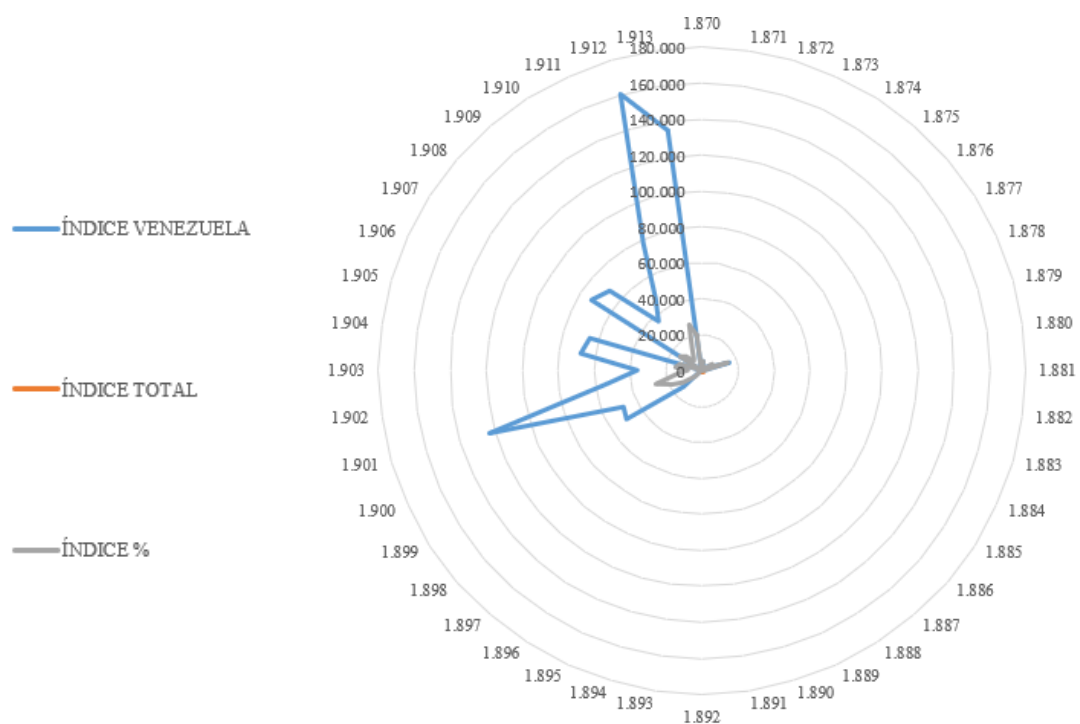
Gráfico 17. Índices de Puerto Rico Café (1870 = 100)



Fuente: Elaboración propia, datos basados en las Estadísticas del Comercio Exterior de España.

Por último, en el Gráfico 18, el país que he considerado es Venezuela. Tal y como sucedía con el Cacao en el caso de Puerto Rico, la línea representativa de las cantidades totales no se observa. Esto se debe a que Venezuela crece tanto en términos de índice, que llega a situarse en el año 1912 en 160.000. Podemos ver dos grados crecimientos, el primero en 1901 y el segundo en 1912. Aunque la línea de las importaciones totales no se aprecie, en el gráfico anterior, Gráfico 17, podemos ver como las importaciones totales los años mencionados, aunque en una menor proporción de crecimiento, también experimentan un aumento.

Gráfico 18. Índices de Venezuela Café (1870=100)



Fuente: Elaboración propia, datos basados en las Estadísticas del Comercio Exterior de España.

3.INTERPRETACIÓN DE LOS RESULTADOS

A la vista de los cambios registrados por las importaciones en el período de examen, consideramos necesario un repaso de la política comercial que siguió entonces España.

Serrano (1987) explica los cambios más sobresalientes en la regulación de las importaciones españolas de productos coloniales. En el verano del año 1882 se aprueban dos leyes. La primera ley aprobada el 30 de junio tenía la intención de suprimir los derechos de entrada a productos coloniales, excepto al tabaco, aguardiente, azúcar, cacao, chocolate y café, además de eliminar las formalidades aduaneras equiparando el comercio con el cabotaje. Esta ley tuvo un impacto limitado ya que los productos de más importancia, los coloniales no quedaban liberados.

La segunda ley, presentada y aprobada el 20 de julio de ese mismo año, trataba de unificar los aranceles de importación y fijar un proceso de rebaja gradual para los productos que procedieran de las colonias.

Estas leyes resultaban un poco complejas para los productos coloniales, ya que combinaban algunos beneficios con restricciones debido a la gradualidad en la reducción de los aranceles. Esta ley fue significativa en la regulación del comercio entre España y sus colonias durante el periodo de 1870 a 1913, especialmente para productos como el Cacao y el Café procedentes de Cuba, Puerto Rico y Filipinas. Con esta eliminación gradual de aranceles lo que se buscaba era fomentar el comercio de los productos coloniales a largo plazo, facilitando así su acceso al mercado español.

El impacto de la Ley de 1882 en las Importaciones de Cacao y Café tuvo efectos tanto inmediatos, es decir en el corto plazo, como en largo plazo sobre las importaciones desde las colonias. Inicialmente, los aranceles impuestos desincentivaron las importaciones, haciendo que los productos coloniales fueran menos competitivos en comparación con otros países, algunos de ellos analizados, esto se pudo reflejar en una reducción temporal en las importaciones de estos productos durante los primeros años tras la implementación de la nueva ley. Sin embargo, la previsión de la eliminación progresiva de los aranceles tuvo un impacto positivo a largo plazo. A medida que los aranceles fueron reduciéndose anualmente, las condiciones comerciales mejoraron, facilitando un aumento gradual en las importaciones de Cacao y Café desde las colonias. Para el año 1892, con la abolición

total de los aranceles, se estableció una situación de cabotaje que favoreció notablemente el comercio de estos productos.

Al analizar los gráficos de importaciones de cacao y café durante el periodo de 1870 a 1913, se puede observar cómo algunas variaciones coinciden con las políticas implementadas por la Ley de 1882. Las subidas en las importaciones de otros países pueden estar relacionadas con la eliminación de los productos coloniales como el Café o el Cacao de las listas de reducción. Por otro lado, las bajadas temporales en las importaciones podrían explicarse por la imposición inicial de los aranceles, que hizo que fueran menos competitivos los productos coloniales frente a otros países como Ecuador o Venezuela en el caso del Cacao.

También es visible como conforme los aranceles se fueron reduciendo anualmente, se produce un aumento gradual en las importaciones de estos productos, reflejando la intención de la ley de fomentar el comercio colonial a largo plazo. Por eso, aunque inicialmente fue restrictiva para ciertos productos y las colonias, terminó beneficiándolas al establecer una política de eliminación progresiva de aranceles que facilitó el comercio libre de derechos hacia la península en el año 1892.

El resultado final por tanto es que en 1892 el cacao y café de las colonias (Cuba, Puerto Rico y Fernando Poo) no pagaban aranceles a la entrada en España. Produciéndose el cabotaje. Es decir, tratar a las colonias como un comercio interior, eliminando barreras y favoreciendo una integración económica todavía más estrecha.

Es cierto que pagaban recargos en las Aduanas, pero, tal y como se ilustra en Sabaté (1996) al tenerlos también que pagar las procedencias de otros países, seguían recibiendo un trato de favor. En la Tabla 1 mostrada a continuación podemos ver lo que tenían que pagar los productos coloniales en comparación con otros orígenes.

Tabla 1. Regulación en aduanas, 1891-1898

1891				
Partida arancelaria	Derechos (pts./100 kilos)	Recargos (pts./100 kilos)	Presupuestos 1892-1893	Derechos entrada (pts./100 kilos)
307 Cacao de todas clases en grano	60	32	45	105
de Cuba y Puerto Rico	/	32	45	45
309 Café en grano	50	54	80	130
de Cuba y Puerto Rico	/	54	60	60

Fuente: Elaborado a partir de Sabaté (1996, p.74)

Como se puede ver en la Tabla 1, los productos Cacao y Café procedentes de las colonias no pagarían a partir de 1892 los derechos que aparecen en la primera columna, derechos que si tenían que pagar el resto de los países que exportaban estos dos productos a España. En la suma final de derechos de entrada, última columna de la tabla se puede ver como las colonias tenían un trato preferencial por encima de los demás, ya que llegaban a pagar incluso menos de la mitad de lo que lo hacían otros países. Esto benefició económicamente a los productores en Cuba, Puerto Rico y Fernando Poo, permitiendo que sus productos llegaran a España sin las barreras arancelarias que tenían anteriormente. Aunque existían recargos en las aduanas, estos también se aplicaban a productos de otros orígenes, por lo que los productos coloniales continuaban recibiendo un trato favorable.

El Gráfico 10, que muestra la participación porcentual de cada país en la importación total de Cacao, muestra cómo los productos coloniales de países como Cuba y Puerto Rico mantuvieron una participación significativa hasta 1892. Después de este año, la participación de estos países aumenta nuevamente, reflejando así el éxito de la política de cabotaje.

La comparación con otros países exportadores también revela los efectos de la política comercial española. Por ejemplo, Ecuador y Venezuela, que no se beneficiaban de las mismas reducciones arancelarias, experimentaron algunos cambios en su participación en el mercado español. Esto se puede ver en el Gráfico 9 donde la participación de Ecuador en las importaciones de cacao fue significativa, especialmente en los años en los que los productos coloniales enfrentaban restricciones arancelarias.

El Gráfico 6 que muestra las importaciones de Café desde diversos países, destaca cómo las importaciones desde países no coloniales aumentaron durante los años en que las políticas comerciales desfavorecían a las colonias, pero disminuyeron gradualmente conforme se implementaron las reducciones arancelarias y, finalmente, el cabotaje en 1892.

El periodo que sigue al año 1892 estuvo envuelto en diferentes acontecimientos. En primer lugar, la Guerra de Independencia de Cuba durante los años 1895 a 1898 y como consecuencia la posterior pérdida de las colonias tras el Tratado de París en 1898, ambos hechos tuvieron un gran impacto en el comercio, sobre todo en la relación con las colonias.

Tras la pérdida de las colonias españolas más importantes, excepto la de Fernando de Poo, España tuvo que cambiar su política comercial y es por ello por lo que se buscaron nuevas relaciones comerciales con otros países para remediar la falta de productos que antes procedían de las colonias. Se establecen nuevas leyes arancelarias y reformas comerciales. Esto se puede observar en la Tabla 2.

Tabla 2. Aranceles 1899

1899	
Partida arancelaria	Derechos entrada (pts./100 kilos)
342 Cacao en grano, sin tostar y la cáscara de cacao producto y procediendo directamente de Fernando POO	90
343 Dicho de otras procedencias	120
345 Café en grano, sin tostar, producto y procediendo directamente de Fernando Poo	105
346 Dicho, de otras procedencias	140

Fuente: Elaborado a partir de Sabaté (1996, p.74)

Deja de existir el trato preferencial hacia Cuba y Puerto Rico, que empiezan a pagar en términos de derecho de entrada lo mismo que el resto de los países. Se puede observar como el único que mantiene este trato a favor es Fernando Poo, que paga considerablemente menos que los demás, ya que siguió siendo colonia española hasta el año 1968.

En el Gráfico 9 observamos que la participación de Fernando Poo en las importaciones totales de cacao aumentó notablemente en los últimos años del período analizado. Esto puede deberse a que, tras la pérdida de las principales colonias, España incrementó su enfoque y explotación de las colonias de África, especialmente en los productos agrícolas como el cacao. Este incremento es todavía más visible en la segunda mitad del período estudiado, es decir a partir del año 1899, superando en cantidades a otros países que anteriormente dominaban el mercado de importación de cacao. Después de 1898, la participación de Cuba y Puerto Rico en las importaciones de cacao disminuye significativamente, prácticamente desapareciendo. Esto refleja la pérdida del control

colonial y la reorganización de las rutas y políticas comerciales que España tuvo que realizar tras la independencia de estas colonias.

A partir de este año y como muestran los Gráficos 10 y 12, Cuba y Puerto Rico dejan de ser competitivas, es por ello por lo que, en la mayoría de los gráficos expuestos en el apartado anterior, podemos ver como sus aportaciones al total de importación de Cacao y Café hacia España, disminuye hasta llegar en algunos años incluso a desaparecer.

4. CONCLUSIONES

Este estudio ha tratado de proporcionar una comprensión detallada de la evolución de las importaciones españolas de Cacao y Café entre los años 1870 y 1913, resaltando tanto las tendencias generales como los grandes cambios en los flujos comerciales españoles. Se ha observado un aumento general en las importaciones, aunque marcado en algunos años por variaciones que reflejan una serie de factores económicos y políticos, incluidos los cambios geopolíticos como el de la independencia de Cuba y Puerto Rico en 1898. Este punto tuvo un impacto notable en las dinámicas comerciales, obligando a España a diversificar sus fuentes de suministro.

Mientras que las importaciones de Cacao y Café muestran una tendencia ascendente, hubo algunos años con caídas significativas, evidenciando también así la influencia de la oferta y la demanda internacional, así como las condiciones políticas de los países que nos exportaban estos productos a España. La diversificación en los países de origen de las importaciones destaca la capacidad de adaptación que tuvo España ante los cambios que se vivieron en el periodo.

Los resultados obtenidos justifican el trabajo realizado y tienen coherencia con el contexto analizado, de modo que este trabajo puede proporcionar información que puede ser de utilidad política, empresarial y académica.

Entre las principales limitaciones del estudio he encontrado la disponibilidad y precisión de los datos históricos, que pueden haber influido en la exactitud de los análisis. Además, la falta de información detallada sobre algunos años específicos me ha limitado la capacidad de realizar un análisis más exacto.

5.BIBLIOGRAFIA

Aduanas, D. G. (1873). Estadística General del Comercio Exterior de España, con sus provincias de ultramar y potencias extranjeras en 1870. Madrid.

Aduanas, D. G. (1875). Estadística General del Comercio Exterior de España, con sus provincias de ultramar y potencias extranjeras en 1871. Madrid.

Aduanas, D. G. (1876). Estadística General del Comercio Exterior de España, con sus provincias de ultramar y potencias extranjeras en 1872. Madrid.

Aduanas, D. G. (1877). Estadística General del Comercio Exterior de España, con sus provincias de ultramar y potencias extranjeras en 1873. Madrid.

Aduanas, D. G. (1878). Estadística General del Comercio Exterior de España, con sus provincias de ultramar y potencias extranjeras en 1874. Madrid.

Aduanas, D. G. (1878). Estadística General del Comercio Exterior de España, con sus provincias de ultramar y potencias extranjeras en 1875. Madrid.

Aduanas, D. G. (1879). Estadística General del Comercio Exterior de España, con sus provincias de ultramar y potencias extranjeras en 1876. Madrid.

Aduanas, D. G. (1881). Estadística General del Comercio Exterior de España, con sus provincias de ultramar y potencias extranjeras en 1877. Madrid.

Aduanas, D. G. (1881). Estadística General del Comercio Exterior de España, con sus provincias de ultramar y potencias extranjeras en 1878. Madrid.

Aduanas, D. G. (1883). Estadística General del Comercio Exterior de España, con sus provincias de ultramar y potencias extranjeras en 1879. Madrid.

Aduanas, D. G. (1883). Estadística General del Comercio Exterior de España, con sus provincias de ultramar y potencias extranjeras en 1880. Madrid.

Aduanas, D. G. (1883). Estadística General del Comercio Exterior de España, con sus provincias de ultramar y potencias extranjeras en 1881. Madrid.

Aduanas, D. G. (1883). Estadística General del Comercio Exterior de España, con sus provincias de ultramar y potencias extranjeras en 1882. Madrid.

Aduanas, D. G. (1884). Estadística General del Comercio Exterior de España, con sus provincias de ultramar y potencias extranjeras en 1883. Madrid.

Aduanas, D. G. (1885). Estadística General del Comercio Exterior de España, con sus provincias de ultramar y potencias extranjeras en 1884. Madrid.

Aduanas, D. G. (1886). Estadística General del Comercio Exterior de España, con sus provincias de ultramar y potencias extranjeras en 1885. Madrid.

Aduanas, D. G. (1887). Estadística General del Comercio Exterior de España, con sus provincias de ultramar y potencias extranjeras en 1886. Madrid.

Aduanas, D. G. (1888). Estadística General del Comercio Exterior de España, con sus provincias de ultramar y potencias extranjeras en 1887. Madrid.

Indirectas, D. G. (1889). Estadística General del Comercio Exterior de España, con sus provincias de ultramar y potencias extranjeras en 1888. Madrid.

Indirectas, D. G. (1890). Estadística General del Comercio Exterior de España, con sus provincias de ultramar y potencias extranjeras en 1889. Madrid.

Indirectas, D. G. (1891). Estadística General del Comercio Exterior de España, con sus provincias de ultramar y potencias extranjeras en 1890. Madrid.

Aduanas, D. G. (1892). Estadística General del Comercio Exterior de España, con sus provincias de ultramar y potencias extranjeras en 1891. Madrid.

Aduanas, D. G. (1894). Estadística General del Comercio Exterior de España, con sus provincias de ultramar y potencias extranjeras en 1892. Madrid.

Aduanas, D. G. (1895). Estadística General del Comercio Exterior de España, con sus provincias de ultramar y potencias extranjeras en 1893. Madrid.

Aduanas, D. G. (1895). Estadística General del Comercio Exterior de España, con sus provincias de ultramar y potencias extranjeras en 1894. Madrid.

Aduanas, D. G. (1897). Estadística General del Comercio Exterior de España, con sus provincias de ultramar y potencias extranjeras en 1895. Madrid.

Aduanas, D. G. (1897). Estadística General del Comercio Exterior de España, con sus provincias de ultramar y potencias extranjeras en 1896. Madrid.

Aduanas, D. G. (1898). Estadística General del Comercio Exterior de España, con sus provincias de ultramar y potencias extranjeras en 1897. Madrid.

Aduanas, D. G. (1899). Estadística General del Comercio Exterior de España en 1898. Madrid.

Aduanas, D. G. (1900). Estadística General del Comercio Exterior de España en 1899. Madrid.

Aduanas, D. G. (1903). Estadística General del Comercio Exterior de España en 1900. Madrid.

Aduanas, D. G. (1903). Estadística General del Comercio Exterior de España en 1901. Madrid.

Aduanas, D. G. (1903). Estadística General del Comercio Exterior de España en 1902. Madrid.

Aduanas, D. G. (1904). Estadística General del Comercio Exterior de España en 1903. Madrid.

Aduanas, D. G. (1905). Estadística General del Comercio Exterior de España en 1904. Madrid.

Aduanas, D. G. (1907). Estadística General del Comercio Exterior de España en 1905. Madrid.

Aduanas, D. G. (1907). Estadística General del Comercio Exterior de España en 1906. Madrid.

Aduanas, D. G. (1908). Estadística General del Comercio Exterior de España en 1907. Madrid.

Aduanas, D. G. (1909). Estadística General del Comercio Exterior de España en 1908. Madrid.

Aduanas, D. G. (1910). Estadística General del Comercio Exterior de España en 1909. Madrid.

Aduanas, D. G. (1911). Estadística General del Comercio Exterior de España en 1910. Madrid.

Aduanas, D. G. (1912). Estadística General del Comercio Exterior de España en 1911. Madrid.

Aduanas, D. G. (1913). Estadística General del Comercio Exterior de España en 1912. Madrid.

Aduanas, D. G. (1914). Estadística General del Comercio Exterior de España en 1913. Madrid.

Sabaté Sort, M. (1996). El proteccionismo legitimado. Política arancelaria española a comienzos de siglo. Editorial Civitas.

Serrano Sanz, J.M. (1987). El viraje proteccionista en la Restauración. La política comercial española, 1875-1895. Editorial Siglo veintiuno de España Editores.