

Trabajo Fin de Grado

Acercando la cultura española a través
del mapa ilustrado: *Mapas de España*

*Approaching Spanish culture through the
illustrated map: Spanish Maps*

Autor

Eneko de Blas Eseberri

Directora

Silvia Hernández Muñoz

Grado en Bellas Artes
2022

Acercando la cultura española a través del mapa ilustrado: *Mapas de España*

RESUMEN

Mapas de España estudia la posibilidad acerca del uso de los mapas ilustrados como herramienta didáctica adaptada a la situación actual, en la cual el contenido es consumido de forma masiva y solamente destaca el que es principalmente visual.

El objetivo que persigue *Mapas de España* es difundir información acerca del patrimonio cultural español de una forma accesible a un público universal. Los 17 mapas resultantes de la propuesta artística contienen información acerca de la arquitectura, gastronomía, flora, fauna y cultura de cada una de las comunidades autónomas Españolas.

PALABRAS CLAVE

Cartografía - Ilustración - Didáctico - España - Cultura

Approaching Spanish culture through the illustrated map: Spanish Maps

ABSTRACT

Spanish Maps studies the possibility of using illustrated maps as an educational tool adapted to the actual picture, where content is consumed massively and only the visual based one stands out.

Spanish Maps pursues one goal: spreading information about Spanish cultural heritage in an approachable way for an universal audience.

The 17 resulting maps of the artistic activity contain information about architecture, gastronomy, flora, fauna and culture from each of the Spanish Autonomous Communities.

KEY WORDS

Cartography - Illustration - Didactical - Spain - Culture



AGRADECIMIENTOS

En primer lugar agradecerle a mi tutora, Silvia, por ofrecerse a guiar este proyecto.

A Manu, por apoyarme, por ofrecerme la calma necesaria para realizar la propuesta y siempre darme ese último empujón.

A Edgar por la compañía constante durante las horas de trabajo.

A mi padre por su interés en el arte de la cartografía.

Y a todo mi círculo cercano de amistades por ser críticos de arte cuando ha sido necesario.

Índice

1. Resumen.....	2
2. Palabras clave.....	2
3. Introducción.....	6
4. Objetivos.....	7
5. Marco conceptual.....	8
5.1. El mapa.....	8
5.2. La imagen en la sociedad de consumo.....	8
5.3. Recursos gráficos en entornos didácticos.....	9
6. Justificación estética.....	11
7. Referentes gráficos.....	13
8. Planificación.....	19
9. Metodología.....	20
9.1. Investigación previa.....	20
9.2. Proceso de creación.....	20
9.3. Técnica y estilo.....	23
9.4. Impresión y materialización del proyecto.....	24
10. Resultados de la investigación.....	25
11. Conclusiones.....	28
12. Referencias.....	29
13. Índices de figuras.....	30
14. Anexos.....	31

3. Introducción

Mapas de España es una herramienta docente que estudia el uso de recursos gráficos en entornos didácticos. Esta propuesta se adentra en el aprendizaje y la transmisión de información de diferentes ámbitos culturales españoles a través de cartografías ilustradas.

Este proyecto nace de la necesidad de transmitir y dar a conocer el patrimonio cultural español de una forma amena y accesible. La ilustración es un idioma universal, y es por ello que se utiliza como herramienta visual para contactar con sectores que de otras formas no son capaces de acceder a este conocimiento, ya sea por su rango de edad, por sus capacidades lectoras o por la dificultad que les pueda suponer enfrentarse a grandes bloques de texto.

La cartografía es un instrumento ampliamente utilizado, y a lo largo de los años ha surgido una rama del diseño y la ilustración que la ha trabajado de una forma más artística, combinando la información que puede ofrecer un trazado y desarrollando su lado más estético, dando lugar a completas obras de arte.

Las posibilidades que este nuevo arte ofrece son infinitas, y es por ello que se deciden investigar las opciones que este nos brinda como divulgador.

Las cartografías ilustradas existentes muestran limitaciones y no resultan una herramienta completa en el ámbito didáctico, y por esto se desarrolla *Mapas de España*.

Mapas de España es una recopilación de cartografías que agrupan diferentes aspectos del patrimonio cultural de cada comunidad autónoma española. Rompiendo con la concepción de mapa turístico como único tipo de trazado que brinda información, esta colección de cartografías ilustradas informan de forma visual y acercan el conocimiento a un público amplio y diverso.

Uno de los objetivos de esta propuesta artística es la creación de un libro que contenga cartografías ilustradas de las 17 comunidades autónomas españolas, las cuales estarán compuestas por ilustraciones y por breves textos que las complementarán, siendo siempre el recurso gráfico el elemento que tome mayor protagonismo.

Otros objetivos son el uso de elementos principalmente visuales para crear una herramienta didáctica que acerque la cultura y patrimonio español a los lectores.

Esta propuesta se trabaja siguiendo una metodología concreta. Se comienza por el estudio de precedentes en cuanto a mapas ilustrados actuales, tratando de analizar las carencias de estos y la forma en que se podrían implementar novedades en este tipo de productos artísticos.

Una vez se define formalmente como va a ser el producto final de la propuesta desarrollada, se analizan diferentes ilustradores y artistas relacionados con el campo trabajado. Una vez determinado el estilo, formato e influencias se da comienzo a la producción.

En este documento se ven reflejadas las motivaciones de las que nació esta propuesta, los objetivos que persigue la misma y la metodología seguida para su realización.

Asimismo contiene el marco teórico sobre el que se sustenta el proyecto, así como los resultados finales.

4. Objetivos

Los objetivos del proyecto son:

Creación de un libro de cartografías ilustradas de las diferentes comunidades autónomas de España.

Se pretende generar una colección de mapas ilustrados de las 17 comunidades autónomas que componen España. Estas cartografías recopilan información en relación con la cultura, fauna, vegetación, arquitectura, de forma gráfica, la cual se encuentra complementada de forma secundaria con breves textos descriptivos.

Las diferentes cartografías se encuentran agrupadas en dicho libro.

Desarrollo de una herramienta didáctica accesible basada en los recursos gráficos.

Los mapas tienen una finalidad didáctica, y tratan de acercar al usuario al conocimiento del patrimonio cultural de España.

El medio utilizado es universal y de fácil comprensión: la ilustración.

La transmisión de información a través de los recursos gráficos está planteada para permitir el acceso a todos los rangos de edad, aunque para la asimilación completa es necesario un nivel de lectura básico.

Acercamiento de la cultura y patrimonio de España a un público amplio.

Este proyecto es un altavoz que da a conocer la cultura del país al público general, de forma amena y sin entrar en grandes volúmenes de información inaccesibles o que puedan resultar pesados para el lector.

5. Marco conceptual

5.1. El mapa

Según la Real Academia Española, un mapa es una “representación geográfica de una parte de la superficie terrestre, en la que se da información relativa a una ciencia determinada”. A partir de esta definición se puede concretar que existe una gran variedad de tipos de mapas, atendiendo a la información que reflejan.

Entre los mapas geográficos destacan los mapas físicos, que representan el relieve terrestre, los mapas hidrográficos, donde se muestran grandes masas de agua como pantanos y ríos, y los mapas climáticos, donde la información destacada es la temperatura y diferentes aspectos meteorológicos de la zona.

Por otra parte existen mapas basados en la actividad humana. Entre ellos están los mapas demográficos, centrados en la densidad de población, los mapas económicos, que representan información de las actividades económicas de la zona, y mapas urbanos, los cuales suelen ser conocidos comúnmente como mapas turísticos, siendo estos últimos los de mayor interés para el proyecto.

Este proyecto trata de crear un punto de unión entre los diferentes modelos cartográficos existentes, siendo el mapa turístico el punto de partida.

Asimismo, se trata de realizar una re-interpretación del concepto clásico de mapa.

El mapa turístico suele introducir una información muy sesgada, únicamente suele trabajar con información de monumentos arquitectónicos, construcciones religiosas, puntos gastronómicos específicos y en ocasiones algún enclave natural.

Es por ello, que al re-interpretar el concepto de mapa turístico se tratan de introducir otros ámbitos relevantes, el clima de la comunidad, la fauna y flora, la población, platos gastronómicos destacados, atracciones turísticas y datos de interés que alimenten la curiosidad del público acerca de la comunidad representada.

Otra parte relevante a la hora de comprender este tipo de mapa desarrollado es que más que un mapa únicamente turístico, es un mapa informativo y didáctico, lo cual significa que no es una herramienta que únicamente sea de utilidad cuando el turista se encuentra en la comunidad en cuestión, sino que es un instrumento de aprendizaje que puede utilizarse en cualquier situación, aunque no esté vinculada al turismo.

“(…)los mapas tratan desde lo más trivial hasta lo más vital” (Antonis Antoniou, 2018, p.2). Es este conjunto de elementos destacados de las regiones junto a pequeñas curiosidades que suelen pasar desapercibidas, lo que hacen de estas cartografías un instrumento completo, un mapa que trabaja aspectos diversos, que da a conocer tanto aspectos culturales con los que solo los habitantes de la zona están familiarizados, como otros que tienen relevancia a nivel internacional.

5.2. La imagen en la sociedad de consumo

La invención de la imprenta moderna con tipos móviles supuso un cambio radical en cuanto a la difusión de información, y marcaría un antes y un después en la manera de consumo de esta. Esta nueva herramienta de difusión trajo consigo nuevas formas de difundir la imagen, lo cual llevo al nacimiento de lo que hoy en día conocemos como publicidad. Fue así como la actividad

publicitaria fue creciendo, desde el siglo XX hasta la actualidad (Saavedra, 2003).

En un comienzo, los recursos gráficos eran un mero acompañante y se utilizaban únicamente como elemento complementario a la información transmitida por medio de texto. Sin embargo, la imagen fue cobrando importancia con el paso de los años y se convirtió en un instrumento imprescindible.

Se podría decir que, actualmente, dos de los aspectos que caracterizan al siglo XXI son el desarrollo de la tecnología y la presencia de la imagen como símbolo. Estos últimos se complementan el uno al otro y dan lugar a un fenómeno que lleva años vigente y que ha determinado nuestra forma de asimilar información.

El hiperconsumo de imágenes esta provocado principalmente por las redes sociales, los medios publicitarios y el ocio pasivo. (Sequera Díaz, 2013)

El tipo de ocio que predomina entre la población más joven, aunque cada vez se extiende a grupos de edades más avanzadas, es el de ocio pasivo, el cual consiste principalmente en consumo de imágenes. Entre estos tipos de ocio se encuentran el uso de las redes sociales y el consumo de series o películas. (Blanco et al. , 2014)

Durante el tiempo que se dedica a redes sociales, como Twitter o Instagram, el tiempo de atención que se presta a la imagen es ínfimo, en apenas 5 minutos podemos haber digerido decenas de fotografías, las cuales perduran pocos segundos en nuestra consciencia. Esta novedosa forma de navegar las redes hace que tengamos acceso a contenido ilimitado de forma casi instantánea, pero también ha hecho que nuestra capacidad de retención de información haya disminuido exponencialmente y que, la poca atención que se presta sea únicamente a contenido gráfico.

Es por ello que la plataforma que mas en auge se encuentra es TikTok. Esta red social se basa en un tipo de contenido muy específico, que atiende a esta falta de atención y a la necesidad de material principalmente gráfico: vídeos de apenas 15 segundos de duración y normalmente acompañados de apenas una frase.

Las redes sociales y su evolución son un claro ejemplo del contenido que triunfa y se adapta al público. Esta claro que, hoy en día, la imagen y los contenidos gráficos en general son el tronco de cualquier tipo de estrategia de comunicación, en especial en una sociedad donde la población es incapaz de asimilar de forma cómoda otro tipo de contenido.

Es por esto que a la hora de crear herramientas, cuya difusión tiene un papel importante en su función, es necesario comprender el papel de los elementos gráficos dentro de éstas.

El público está, por desgracia, acostumbrado a un contenido puramente visual y donde el texto le quita atractivo al producto.

En este caso, uno de los objetivos del proyecto es crear un instrumento didáctico de fácil acceso y dinámico, y para ello se deberá crear una herramienta donde el factor visual sea su base. Por esta razón *Mapas de España* se basa en la imagen y no en información escrita, aunque esta aparezca de forma complementaria.

5.3. Recursos gráficos en entornos didácticos

Mapas de España trata de llegar a un publico amplio, focalizándose ligeramente en un sector infantil-juvenil, es por ello que se trata de crear un instrumento de fácil acceso.

La forma más común de difusión de información, con propósitos educativos, es a través del uso de texto. Sin embargo, para abarcar rangos de edad más amplios se busca un instrumento que pueda ser comprendido, a un nivel básico, desde una mas temprana edad.

La imagen es un recurso, que por diferentes aspectos, responde a necesidades muy ambiguas

y funciona en numerosos entornos, entre ellos el infantil. “Después de los dos años, junto a la inteligencia sensomotriz, comienza a manifestarse y a progresar paulatinamente la inteligencia representativa, es decir, la capacidad lógica que permite al niño poseer imágenes mentales de objetos y hechos, no supeditados inmediatamente a su percepción.” (Alma Laura Popoca López, 2011, p.12). A partir de los dos años, el niño puede comprender la imagen e interpretarla.

Por otra parte, la imagen es un recurso utilizado para acercar al espectador aquello a lo que no tiene alcance. *Mapas de España* es un método a través de que se llega a conocer el patrimonio español sin ningún tipo de desplazamiento, transforma el común mapa turístico es una herramienta didáctica que puede usarse en cualquier momento y lugar. “Las imágenes nos muestran aspectos del mundo a los cuales no tenemos acceso por su dimensión, por su lejanía o por ser representaciones de momentos pasados. Este tipo de imágenes ayuda al desarrollo de procesos educativos sobre temas muy específicos, es decir, se puede educar con la imagen.” (Alma Laura Popoca López, 2011, p.60).

Finalmente, la representación gráfica es utilizada en entornos pedagógicos repetidamente. El dibujo, la representación simplificada es una manera de acercar una realidad sin hacer uso de la fotografía, es un punto medio que da lugar a procesos mentales relacionados con la creatividad. “El dibujo ocupa un lugar intermedio entre el juego simbólico y la imagen mental, de modo que fortalece la función simbólica del juego y prepara el camino para la consolidación de la imagen mental.” (Alma Laura Popoca López, 2011, p.62).

6. Justificación estética

A partir de una cita de Antonis Antoniou, es posible abarcar y justificar la mayoría de aspectos estéticos que caracterizan el proyecto. Y por ello, estos se diseccionan y se explican detenidamente cada uno de ellos junto con su fundamentación.

En cuanto al público al que va destinado y su relación la estética, Antonis dice “La finalidad y el destinatario del mapa determinan las decisiones acerca de su diseño.” (Antonis Antoniou, 2018, p.2)

Es decir, la información y formato se adaptan y son creadas en específico para la forma de materialización seleccionada.

El formato que alberga el contenido es un libro de 17 centímetros de ancho por 21 de alto cada página, y las cartografías ilustradas se trabajan a doble página, para contener la información de una forma mas cómoda y donde la imagen completa del mapa puede tomar mas tamaño y acoger mas elementos visuales y texto.

Según esta cita también cabría destacar el destinatario, que en este caso es un público amplio, aunque ligeramente más centrado en el espectador infantil-juvenil. Y por ello se asemeja al contenido gráfico que es consumido por el público en esas franjas de edad; un estilo cartoon y en el que no destaca el hiperrealismo, sino una visión más simplificada de la realidad mucho más sencilla para la lectura visual.

Lo mencionado en el párrafo anterior es sustentado con la continuación de la cita: “Por lo común estas consisten tanto en seleccionar los elementos que se incluirán, como el definir su nivel de detalle, dentro de las limitaciones que impone pasar de las tres dimensiones a una proyección bidimensional. Los elementos seleccionados se someten a una intervención estética para garantizar su legibilidad: se alteran, simplifican o realzan en un proceso denominado “generalización” (Antonis Antoniou, 2018, p.2). El mapa suele ajustarse a una escala acorde con las dimensiones y los valores humanos.”

Los elementos que conforman la parte informativa de los mapas se encuentran trazados siguiendo un mismo patrón: líneas simples y diseños concisos que generan una vista general clara de la cartografía. El detalle abruma y enturbia la imagen global, por ello es algo de lo que se prescinde, sea cual sea el elemento que se muestre representado en la cartografía.

Uno de los retos que presenta la representación de tantos elementos pertenecientes a diferentes ámbitos es esa simplificación de la que habla Antoniou. Puede que la simplificación de un aspecto gastronómico no suponga un gran dilema, pero si lo suponen figuras arquitectónicas completas o animales cuya anatomía es compleja. Se recurre a la alteración, para llegar a una simplificación visual, siempre sin alejarse completamente de la realidad.

El factor secundario que se añade a la ilustración es la información redactada. “El texto y los iconos, basados en convenciones semiológicas, son los sistemas más básicos para hacer que la información resulte comprensible.” (Antonis Antoniou, 2018, p.3), Cabe destacar la forma de organización de la información de las cartografías, en este caso lo más trascendental es todo aquello gráfico, por encima de cualquier información escrita, es decir, la parte ilustrativa no acompaña al texto como en la mayoría de documentos o libros, sino al revés. El texto es relevante, complementa, pero se sitúa en un segundo plano. Los iconos, aunque no de la forma exacta en que se esperaría, aparecen en una ocasiones en que el elemento que se quiere representar es demasiado completo, y por ello se recurren a estos. Un claro ejemplo es el uso de señalizaciones,

con iconos que hacen referencia a fauna o naturaleza, para dar a entender que existes una reserva natural sin tener que llegar a representarla en su totalidad. Estos iconos se utilizan para facilitar la lectura, ya que en ocasiones el objeto o aspecto a representar es tan amplio o complejo, que una ilustración fiel de este solo llevaría a confusión.

Finalmente, Antonis habla del uso del color. “Los colores y los patrones permiten introducir jerarquías adicionales a medida que van sumándose sistemas” (Antonis Antoniou, 2018, p.3). Dentro del proyecto de *Mapas de España*, un factor totalmente determinante dentro del diseño del estilo y la organización dentro del libro, es el color.

Las paletas de color son tratadas de forma individual por cada comunidad autónoma, son el factor distintivo clave que define y diferencia unas comunidades de otras.

Cada comunidad cuenta con una paleta diferente, y cada una de estas, aunque pueda parecer similar, destaca 3 colores predominantes que aparecen como cimientos del diseño, es decir, en el mapa delimitado en la capa base.

Sin duda, el color cobra un gran protagonismo en esta propuesta, unificando contenidos dentro de una misma cartografía y al mismo tiempo haciendo de distintivo entre unas y otras comunidades.

7. Referentes gráficos

A continuación se enumeran diferentes artistas que han trabajado el arte de la cartografía ilustrada o que han desarrollado un estilo de ilustración que resulta interesante para *Mapas de España*.

Deanna Halsall, en *100 Gemas Escondidas de Londres* (Halsall, 2012) realiza un mapa ilustrado con puntos relevantes de la ciudad Londinense. Este mapa no se encuentra enfocado a un ámbito de consumo, a pesar de que la ilustración sea un encargo de la bebida alcohólica Beefeater. El mapa incluye zonas verdes, enclaves culturales y lugares de interés general.

Esta ilustración tiene un estilo muy limpio, lo cual se debe a la sencillez del dibujo y a la reducida paleta de colores, algo que está muy presente en *Mapas de España*.

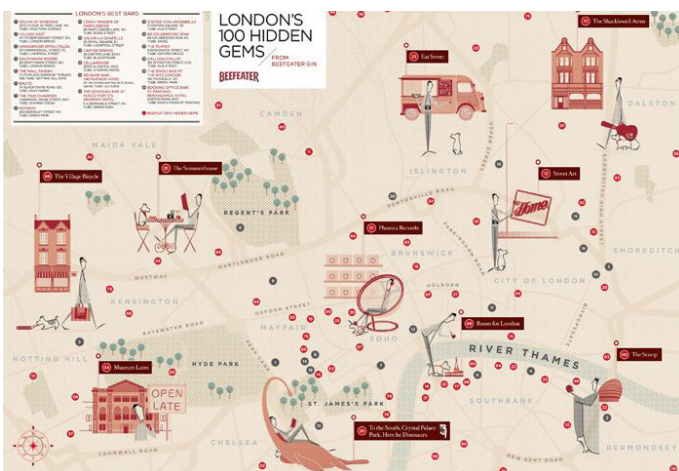


Fig. 1. *100 Gemas Escondidas de Londres*, Deanna Halsall

Por otro lado, encontramos una interesante obra de Serge Seidlitz: *Mapa de carreteras de Estados Unidos* (Seidlitz, 2006). Este mapa, aunque no sigue la temática por la que se guía *Mapas de España*, utiliza un recurso que es aplicado en todos los mapas que conforman esta propuesta artística.

Seidlitz utiliza representaciones simples para completar visualmente la imagen, sin embargo cabe decir que estas son una forma de introducir información subliminal en el mapa sin darle al lector una gran cantidad de información.



Fig. 2. *Mapa de carreteras de Estados Unidos*, Serge Seidlitz

En el proyecto de Mapas de España, se hace un guiño a esta técnica de adición de información secundaria, introduciendo especies arbóreas y los ríos mas relevantes del país en los mapas en un segundo plano, y sin complementarse con ningún tipo de texto. Esto hace que a nivel visual la imagen sea mucho mas completa pero sin añadir información irrelevante.

Cabe decir que estas pequeñas ilustraciones forman parte del fondo y por ello su trazado es mucho mas sencillo, no cuentan con línea que defina su area, y se componen unicamente por 2 o 3 tintas, esta técnica utilizada se asemeja a la forma de trabajar de Serge, el cual hace que sus mapas parezcan compuestos de pequeños emoticonos.



Fig. 3. Ríos y vegetación en mapa base, Aragón, *Mapas de España*. Imagen de elaboración propia.



Fig. 4. Ríos y vegetación en mapa base, Castilla y León, *Mapas de España*. Imagen de elaboración propia.

En cuanto al diseño de edificios, monumentos y elementos arquitectónicos representados en el proyecto, se toman dos referentes principales, estos son Thibaud Herem y Marilena Perilli, y sus obras *Mapa literario de Londres* (Herem, 2012) y *Tejido de Londres* (Perilli, 2012), son dos referentes a nivel gráfico esenciales en el diseño de edificios.

Este tipo de elementos, con tanto detalle y de gran complejidad, son un enigma en cuanto a su diseño se trata, sin embargo ambos ilustradores logran definir un estilo que solventa cualquier tipo de problemática, consiguiendo una imagen limpia, sencilla y que permite fácilmente la identificación del edificio (en especial si es conocido previamente).

Asimismo, esta reducción de tinta que utilizan ambos artistas puede trasladarse fácilmente al proyecto, donde sumando la línea simple y una paleta muy reducida se llega a conseguir un resultado mas que satisfactorio y que responde a las necesidades iniciales.



Fig. 5. Mapa literario de Londres, Thibaud Herem



Fig. 6. Tejido de Londres, Marilena Perilli



Fig. 7. Representación de elementos arquitectónicos, *Mapas de España*. Imagen de elaboración propia.

Otro de los puntos importantes del proyecto es la gastronomía, la cual no suele aparecer en cartografías, y es por ello que el siguiente referente es de gran ayuda para resolver incógnitas sobre su posible representación. Caroline Selmes imagina y diseña diferentes mapas en torno a la gastronomía típica de un espacio delimitado. *Rutas de Tapas de Madrid* (Selmes, 2011) muestra un recorrido dentro de la ciudad propiamente dicha, y sobre el podemos ver ilustraciones de platos típicos de comida, que aunque no se acercan a ningún tipo de realismo pictórico, resultan muy acertados y dan a la imagen un aspecto muy atractivo.

Acerca de su característico estilo habla en una entrevista concedida a Indigist. “¡Creo que mi



Fig. 8. *TCN Plano Plan*, Caroline Selmes



Fig. 9. *Rutas de Tapas de Madrid*, Caroline Selmes

trabajo no es difícil de entender! No pretendo nada, es divertido y colorido. Bueno, a veces algunos clientes me piden que dibuje mejor o que ponga a mis personajes proporciones humanas reales.” (Methystic, 2013). La obra de Caroline está simplificada y puede ser incluso malinterpretada según quien la analice, pero está claro que este tipo de representación más esquemática es la opción adecuada para cartografías. La ilustradora nos deja clara su posición frente al realismo y aclara y define como va a ser el estilo utilizado en *Mapas de España*.

En otra de sus cartografías *TCN Plano Plan* (Selmes, 2009) podemos ver como introduce otros puntos de interés cultural mas allá de la gastronomía local, esto nos deja ver como funciona este estilo de ilustración en conjunto con otros elementos totalmente dispares. Esto es completamente relevante en la investigación, ya que una de las cuestiones que surgían en el comienzo de este proyecto era la dificultad de conjugar gastronomía, fauna, arquitectura y otros componentes de las cartografías en estas mismas. Es por ello que la obra de Caroline es un referente de gran importancia, por lo innovador que tiene en cuanto a que representa en sus trazados.

Otro de los artistas de referencia con un papel importante en el proyecto es el estudio Human



Fig. 10. Representación de elementos gastronómicos, *Mapas de España*. Imagen de elaboración propia.

Empire. En *Renania del Norte-Westfalia* (Human Empire, 2012) y *Europa* (Human Empire, 2012) podemos observar como se introducen gran multitud de elementos pertenecientes a diferentes ámbitos, encontramos arquitectura, elementos naturales como fauna y flora, gastronomía o incluso los diferentes sectores de trabajo destacados en cada región.

Esta unificación de diferentes ámbitos se hace a través del uso de un mismo estilo de dibujo y de la repetición de una paleta de colores amplia pero sesgada que se repite en todos los elementos introducidos. De la misma forma se procede con *Mapas de España*, donde todas las piezas que se integran en la cartografía gracias al uso de una misma paleta de color.



Fig. 11. *Renania del Norte-Westfalia*, Human Empire



Fig. 12. *Europa*, Human Empire

Finalmente cabría destacar la obra de Bird Warde, ilustrador que abarca temáticas naturales principalmente, y cuyo estilo sirve de ejemplo en multitud de líneas en *Mapas de España*.

Bird se especializa en la representación de fauna con un estilo moderno y que se adapta a las necesidades de su ambiguo trabajo, ya que produce infografías, diseños textiles e ilustraciones científicas entre otras.

El artista hace uso de una fina línea con un trazado sencillo, y el tratamiento del color no es complejo ni trata de imitar texturas del animal de forma milimétrica, y sin embargo capta a la perfección el ser vivo y permite diferenciarlo.

Acerca de la representación no exacta de animales Bird dice “Siempre siento que dibujan los pájaros de una manera tan interesante (acerca de sus influencias en el campo de la ilustración) Cuanto más te alejas, mas te das cuenta de que definitivamente no es una copia de la realidad. Es interesante ver como interpretan pájaros sin tener muchas fotos de referencia.” (Gabrielle Saleh, 2022)

En el proyecto cartográfico *Mapas de España* existe una necesidad de representación de fauna, y con la estética de Warde podemos dar respuesta a muchas dudas en cuanto al diseño de estos.

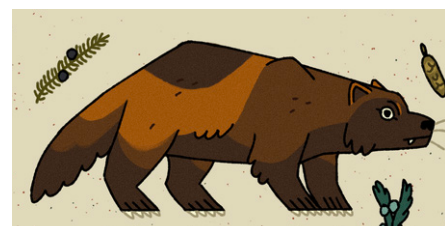


Fig. 13. *Ilustración sin título*, Bird Warde

Se termina optando por el estilo que vemos a continuación, adaptándose a las paletas de color correspondientes a la comunidad autónoma en el que se encuentre cada espécimen. El diseño que siguen es adecuado para aplicarse a diferentes grupos, mamíferos, reptiles o aves y tanto vertebrados como invertebrados, con un máximo de 3 colores utilizados en el coloreado y una línea gruesa que simplifica la complejidad de todas las anatomías presentes.



Fig. 14. Representación de fauna, *Mapas de España*. Imagen de elaboración propia.

9. Metodología

9.1. Investigación previa

La investigación comienza con una amplia mirada al mapa ilustrado en los últimos años, atendiendo a cómo es el producto que se desarrolla y cuáles son las carencias que se pueden tratar de enmendar.

En primer lugar se adquieren diferentes libros recopilatorios de cartografías, entre ellos *Mapas del Mundo*, *Atlas de Aventuras* y *Illustrated Maps*.

El primero que se analiza es *Mapas del Mundo* (Zorro Rojo, 2018). Este no es más que una recopilación de diferentes cartografías realizadas por diferentes artistas. Más allá de los mapas en sí, no hay un hilo conductor que una las diferentes ilustraciones, el libro actúa como escaparate de diferentes diseños y estilos aplicables a un mapa. Si es cierto que aunque los estilos que se trabajan son variados y la información en la que se basa cada cartografía dista mucho entre sí, es un buen libro de referencia que engloba diferentes estilos y diseños.

Por otro lado, *Atlas de Aventuras* (Lucy Letherland, 2015), es un mapamundi ilustrado con curiosidades culturales de diferentes partes del mundo. La estructura que sigue el libro no está íntegramente formada por cartografías sino estas son la base a partir de la que se forman ilustraciones complejas a doble página. Se podría decir que las cartografías actúan como índice de lo que se va a desarrollar a continuación, se trata de trazados que contienen información, acerca del patrimonio cultural de los diferentes continentes.

Es interesante como no se centra en un único ámbito a la hora de aportar información, y podemos encontrar información acerca de fauna, gastronomía o fiestas de relevancia nacional en los diferentes puntos del mapa.

Con un tipo de ilustración no demasiado compleja y un formato muy apto para el aprendizaje dinámico, los mapas individuales de los diferentes continentes se convierten en un buen ejemplo de lo que se quiere conseguir en *Mapas de España*.

Illustrated Maps (Carolina Amell, 2026) es una recopilación de obras relacionadas con el trazado de mapas y de distintos creadores que trabajan en el sector. Entre los 35 artistas encontramos diferentes estilos, desde el más simplificado, centrado en formas básicas y colores planos, hasta el más realista que sigue de cerca la ilustración científica. Una vez más se trata de un archivo recopilatorio más que un libro con un propósito más allá que el de almacenar mapas sin un punto claro en común. Sin embargo, es posible tomar este libro como referencia para el proyecto a desarrollar, la amplitud de estilos en el diseño permite utilizar *Illustrated Maps* como una guía ante la duda durante el proceso de creación.

9.2. Proceso de creación

El proceso de creación se centra en la investigación performática. “Ésta se refiere a la investigación basada en la práctica o Practice-Based Research, donde el artista-creador-investigador reflexiona a partir de su propio proceso de creación o de su propia práctica, ya sea artística, educativa o investigativa.” (Rossana Piccini, 2012, p.15), en esta cita, Rossana Piccini, nos acerca a un nuevo tipo de investigación, con una relevancia teórica y que destaca el método que en las artes plásticas se debe seguir. El propio proceso de creación es el método de búsqueda del resultado adecuado.

El proceso de creación es a su vez proceso de investigación en el campo de las artes. “Este modelo de investigación creativo, al que también se refiere como Creative Arts Research, requiere de un meta-discurso o explicación de cómo la práctica opera como producción de conocimiento, lo cual suele emerger del diálogo generado entre teoría y práctica durante el proceso de la investigación (...)” (Rossana Piccini, 2012, p.15). Durante el proceso de creación de la propuesta se han ido cambiando estilos, tamaños, disposiciones de los elementos gráficos y paletas de color entre otras. Solamente la prueba y el cambio hace que el resultado final responda a todos los objetivos, únicamente utilizando diferentes estrategias y modificándolas es posible dar con una que resuelva el proyecto.

El primer paso, tras la investigación y recopilación de información, es la búsqueda de un formato para la realización de las cartografías. En un principio se comienza trabajando en un formato tipo póster, partiendo de la idea de que su formato físico final sería un A3 o A2.

Se plantea utilizar este formato en tres mapas, para analizarlo con suficiente perspectiva posteriormente. Finalmente, se llega a la conclusión de que el formato individual de póster no es el indicado, ya que no permite que los 17 mapas se vean unificados, su reproducción puede suponer problemas y el mercado al que se enfocaría sería reducido.

Es por ello, que se vuelve a reflexionar acerca del formato ideal. Uno de los mayores inconvenientes del formato anterior era la falta de unidad en un resultado final, siendo una alternativa bastante adecuada el libro o álbum ilustrado que recopile el total de los mapas.

A partir de esta toma de decisiones de base se puede comenzar a trabajar con el formato y técnica utilizada, entre otras.

En primer lugar se trabaja la paleta cromática de cada una de las 17 comunidades autónomas, se hace a través de fotografías de cada una de las comunidades y analizando los colores predominantes en cada una de éstas. Se tienen en cuenta aspectos objetivos como la climatología, el entorno natural o la arquitectura, a partir de estos se determina una paleta cromática con aproximadamente 18 colores.

Tras la definición de las paletas se pasa a realizar los mapas base, utilizando colores planos, los cuales nacen de las paletas cromáticas anteriores.

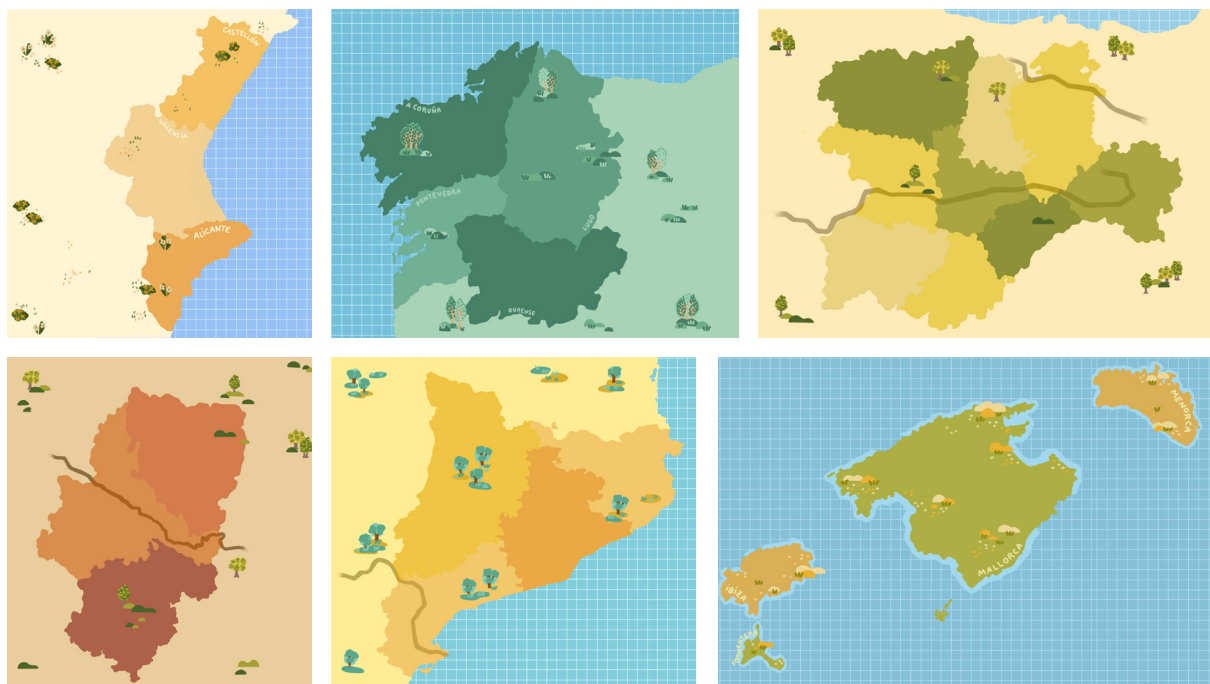
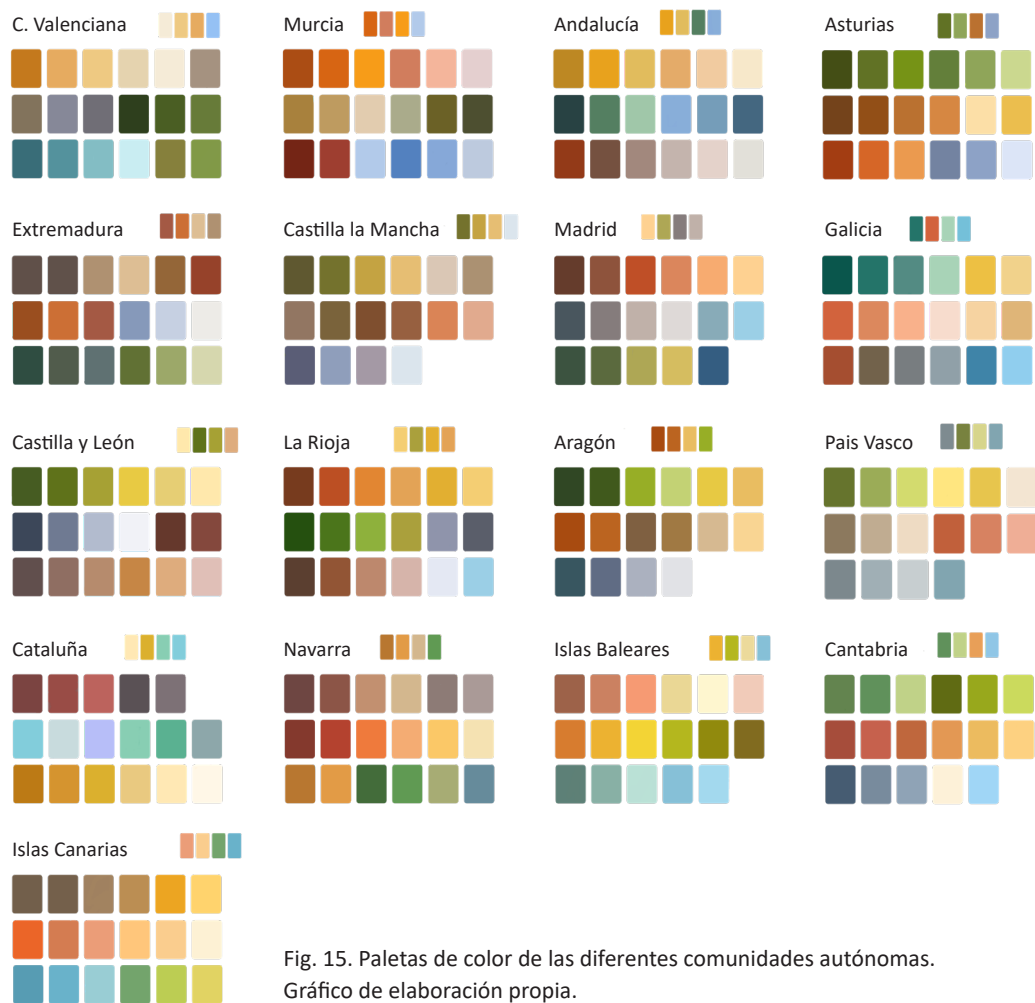
Una vez las ilustraciones de base están realizadas se procede a las ilustraciones más específicas en relación con los datos destacados de cada región.

El número aproximado de ilustraciones individuales por provincia es entre 8 y 11, estas se encuentran relacionadas con la gastronomía, arquitectura, monumentos, fauna o flora de la comunidad.

El principal problema que se plantea con la ilustración de tantos y variados elementos es la dificultad de unión visual. Se trata de buscar un estilo gráfico que sirva tanto para elementos más simples como otros más complejos.

Se opta por un estilo sencillo, donde los detalles de grandes construcciones arquitectónicas o monumentos no se pueden apreciar, pero se sigue pudiendo identificar el elemento en cuestión. El estilo utilizado, así como el tamaño, es adaptado tras diferentes intentos, pruebas de impresión y distintos tamaños, donde se comprobaba si realmente se adapta a todas las posibles ilustraciones individuales que se deban realizar en cada comunidad.

En este caso, lo esencial es la influencia de multitud de artistas, donde cada uno puede aportar algo al trabajo propio y personal. Durante todo este proceso de definición de marca o estilo, el nutrirse de contenido gráfico diverso es una parte imprescindible del proceso.



Las ilustraciones se han realizado tomando como referencia una fotografía de lo que se quiere representar, y en primer lugar se define la línea. Normalmente se requieren diferentes fotografías de referencia y varios bocetos previos. La clave para una buena ilustración poco sobrecargada y concisa, es el trabajo previo, la realización de diferentes bocetos que ir simplificando paso por caso, hasta llegar a un resultado limpio y claro. Durante este proceso se busca el mayor punto de simplificación de la imagen mientras se continua siendo fiel a la realidad material de lo representado.

9.3. Técnica y estilo

Se trabaja de forma digital, tanto la ilustración como el diseño del material integrado en ella, está realizado a través de softwares informáticos. Las cartografías se realizan con el programa Procreate.

El pincel digital utilizado es el “Monolínea”, y para las comunidades con acceso al mar, se utilizará el pincel “Rejilla” sobre el color base del mar, para que se permita la distinción correcta de zonas de tierra a zonas de mar.

Como se menciona brevemente anteriormente, el estilo se caracteriza por una línea sencilla y redondeada, hecha con el pincel “Lápiz Narinder”.

Los colores aplicados son planos y en ocasiones se pueden vez degradados entre dos de ellos, realizados con el pincel “Lápiz 6B”, el cual se utiliza en el modo fusión, o difumino.

De acuerdo con los razonamientos previos acerca del público al que se dirige el proyecto y la accesibilidad, se aplica una estética distinguida por su sencillez.

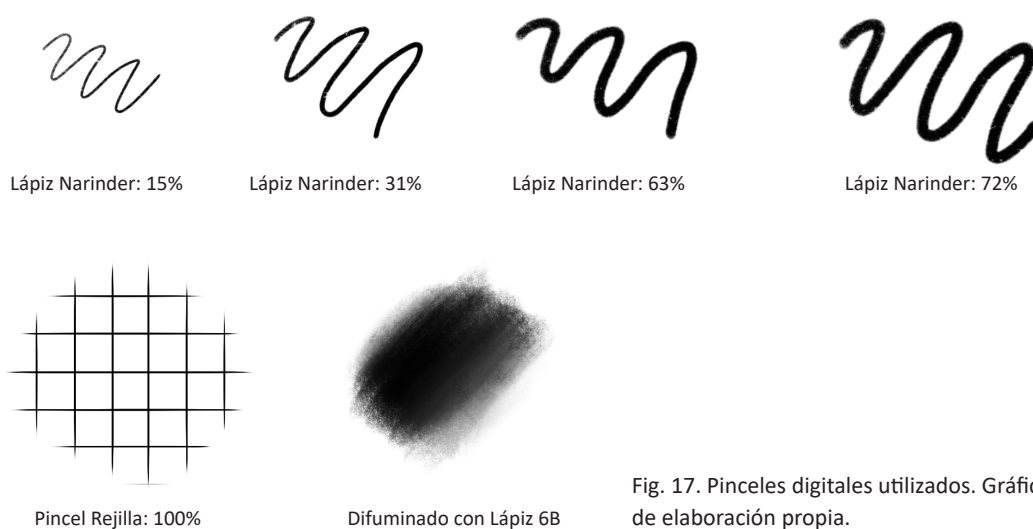


Fig. 17. Pinceles digitales utilizados. Gráfico de elaboración propia.

La línea utilizada es sencilla y evita ángulos agudos que puedan dar lugar a un diseño más agresivo de lo que se busca en un comienzo.

Asimismo, se hace uso de una línea de un grosor considerable, del 72%, lo cual también le da al dibujo un estilo más infantil, simulando un estilo más *cartoon* al que los jóvenes de menor edad están más acostumbrados.

Por otra parte, el uso del color es otro de los factores que más se trabajan a la hora de definir el estilo.

La paleta de colores se encuentra reducida a 18 colores, esto hace que los diferentes elementos del mapa se encuentren relacionados gráficamente a pesar de tratarse de representaciones de campos que distan mucho a nivel estético entre ellos.

El color se encuentra aplicado de forma plana y utilizando puntualmente la herramienta de difuminar para crear degradados entre dos tonalidades. El color está utilizado de forma simple, por lo que el máximo de capas utilizadas para aplicarlo son 2: una para el color base y degradados, y la segunda para detalles básicos.

Estos detalles, a pesar de ser en color, serán aplicados al igual que la línea de dibujo: con un pincel “Narinder” al 72% de tamaño.

9.4. Impresión y materialización del proyecto

La propuesta se imprime a través de la imprenta digital LlarDigital, una imprenta situada en Castellón con servicio online y envíos a nivel nacional. La primera tirada cuenta con 15 copias, las cuales han sido solicitadas por encargo previo. Dos de estas copias estarán destinadas a la muestra y defensa del proyecto ante diferentes convocatorias, así como para su fotografiado para su posterior difusión.

El formato utilizado es de 17 x 24 cm, y el papel utilizado será papel couché de 135 gramos, este papel con un ligero satinado resalta los colores utilizados en el proyecto y ofrece un acabado llamativo, para el público mas joven en especial, y adecuado al contenido. Por otra parte, se elige la impresión en tapa blanda, debido a que una tapa dura resaltaría demasiado con respecto al grosor del libro en cuestión, ya que cuenta con 37 páginas únicamente. También se elige este tipo de cubierta para tratar de asemejarse formalmente lo más posible a una guía turística: se busca que sea fácilmente manejable y transportable.

10. Resultado de la investigación

Tras el estudio mas conceptual de la propuesta, se desarrollan las bases teóricas para el desarrollo de este tipo de herramienta artística.

Teniendo en cuenta el concepto de mapa, el tipo de consumo de información en la sociedad actual, y como funcionan los elementos gráficos como recursos didácticos, se llega a la conclusión de que el uso del mapa ilustrado es la mejor opción para transmitir conocimiento de forma amena y a un público amplio.

De esta forma se crean 17 mapas ilustrados que muestran monumentos históricos, arquitectura, gastronomía, fauna y flora de las diferentes comunidades autónomas de España.

Asimismo se diseña una portada, contraportada y guardas, y se maqueta todo el conjunto en un pequeño libro titulado Mapas de España.

Este es el producto final de la investigación acerca del papel de los mapas ilustrados como recurso didáctico: una colección de mapas que cualquiera puede disfrutar de una forma cómoda y accesible.



Fig. 18. Mock up de *Mapas de España*, primer montaje. Imagen de elaboración propia.





Fig. 22. Mock up de *Mapas de España*, quinto montaje. Imagen de elaboración propia.

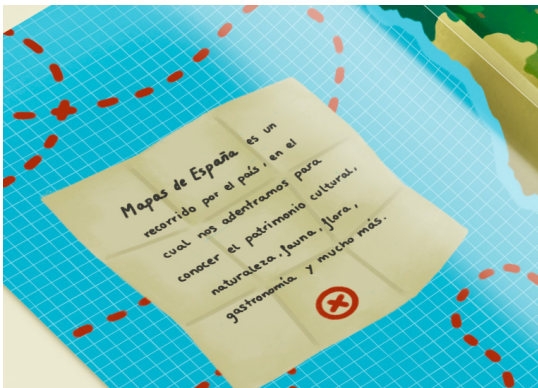


Fig. 23. Primer plano del mock up de *Mapas de España*, quinto montaje. Imagen de elaboración propia.

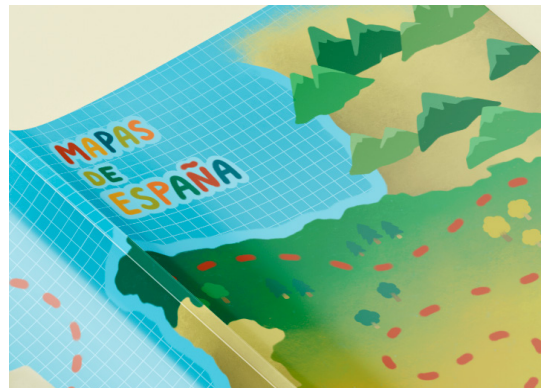


Fig. 24. Diferente primer plano del mock up de *Mapas de España*, quinto montaje. Imagen de elaboración propia.

11. Conclusiones

Mapas de España, al ser un proyecto amplio, ambicioso y complejo, aparecen tanto puntos fuertes como débiles durante su análisis.

En el proyecto se pueden ver una serie de características muy positivas, entre estas destacamos la capacidad del proyecto de desarrollarse en un futuro, aplicándose a otros países o regiones. Por otra parte, también cuenta con una base conceptual firme y unos objetivos definidos que describen una metodología muy específica y concisa, esto facilita la realización de las cartografías y el propio entendimiento de estas desde un punto de vista ajeno. Finalmente, destacar la accesibilidad de esta propuesta. Esta herramienta esta destinada a llegar a un público amplio, contemplando desde las necesidades del lector hasta la forma en que esta acostumbrado a consumir contenido en su día a día.

Sin embargo, *Mapas de España* también cuenta con puntos débiles.

La propuesta comienza con un planteamiento demasiado abierto, y por lo tanto definir los límites resulta un trabajo costoso y que ha podido afectar a la formalización del proyecto.

Por otro lado, el gran número de mapas ilustrados que se pretenden realizar también ralentiza todo el proceso. Sin embargo es completamente necesario que se trate de una colección completa para que el libro recopilatorio obtenga un sentido y utilidad.

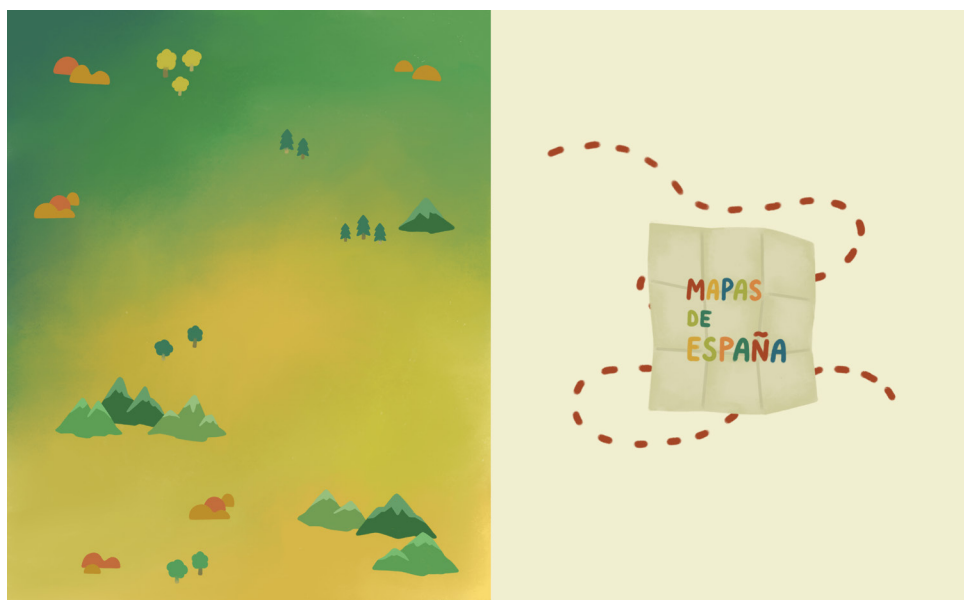
12. Referencias

- Antoniou et al. (2018). *Mapas del Mundo*. Libros del Zorro Rojo.
- Amell, C. (2016). *Illustrated Maps*. Monsa.
- Gabrielle Saleh (2022, 2 septiembre). *Bird Warde Wants to Introduce You to Your Next Favorite Animals*, extraído el 1 de noviembre de 2022 de <https://www.audubon.org/news/bird-warde-wants-introduce-you-your-next-favorite-animal>
- Halsall, D. (2012). *100 Gemas Escondidas de Londres* (Ilustración). Obtenido de <https://joolsallen.com/Beefeater-Gin>
- Herem, T. (2012). *Mapa literario de Londres* (Ilustración). Obtenido de <https://www.thibaudherem.com/>
- Human Empire (2012). *Renania del Norte-Westfalia* (Ilustración). Obtenido de <https://www.humanempire.com/>
- Human Empire (2012). *Europa* (Ilustración). Obtenido de <https://www.humanempire.com/>
- Letherland, L. (2015). *Atlas de Aventuras*. Editorial Flamboyant.
- Methystic (2013, 28 marzo). *Interview with Caroline Selmes*, extraído el 1 de noviembre de 2022 de <http://indigits.net/a8/caroline-selmes/>
- Perilli, M. (2012). *Tejido de Londres* (Ilustración). Obtenido de <https://www.marilenadraws.com/work/notable>
- Piccini, R. (2012). *Investigación basada en las artes*. Instituto Escuela Nacional de Bellas Artes
- Popoca López, A.L. (2011). *La imagen como recurso didáctico para la enseñanza aprendizaje de los números en educación preescolar*. Universidad Pedagógica Nacional
- Saavedra Luna, I. (2003). *La historia de la imagen o una imagen para la historia*. Escuela Nacional de Antropología e Historia.
- Seidlitz, S. (2006). *Mapa de carreteras de Estados Unidos* (Ilustración). Obtenido de https://www.directoryofillustration.com/illustration_image_details.aspx?AID=2439&IID=166391
- Selmes, C. (2011). *Rutas de Tapas de Madrid* (Ilustración). Obtenido de <https://www.carolineselmes.com/>
- Selmes, C. (2009). *TCN Plano Plan* (Ilustración). Obtenido de <https://www.carolineselmes.com/>
- Sequera Díaz, R. (2013). *Televisión y Redes Sociales: nuevo paradigma en la promoción de contenidos televisivos*. Revista Internacional de Comunicación, 22, 1-16.
- Viñals Blanco, A. et al. (2014). *Jóvenes conectados: una aproximación al ocio digital de los jóvenes españoles*. Communication papers –Media Literacy & Gender Studies, 4 , 52-68

13. Índices de Figuras

Figura 1. <i>100 Gemas Escondidas de Londres</i> , Deanna Halsall.....	13
Figura 2. <i>Mapa de carreteras de Estados Unidos</i> , Serge Seidlitz.....	13
Figura 3. Ríos y vegetación en mapa base, Aragón, <i>Mapas de España</i>	14
Figura 4. Ríos y vegetación en mapa base, Castilla y León, <i>Mapas de España</i>	14
Figura 5. <i>Mapa literario de Londres</i> , Thibaud Herem.....	14
Figura 6. <i>Tejido de Londres</i> , Maerilena Perili.....	14
Figura 7. Representación de elementos arquitectónicos, <i>Mapas de España</i>	15
Figura 8. <i>TCN Plano Plan</i> , Caroline Selmes.....	15
Figura 9. <i>Ruta de Tapas de Madrid</i> , Caroline Selmes.....	15
Figura 10. Representación de elementos gastronómicos, <i>Mapas de España</i>	16
Figura 11. <i>Renania del Norte - Westfalia</i> , Human Empire.....	17
Figura 12. <i>Europe</i> , Human Empire.....	17
Figura 13. <i>Ilustración sin Título</i> , Bird Warde.....	17
Figura 14. Representación de fauna, <i>Mapas de España</i>	18
Figura 15. Paletas de color de las diferentes comunidades autónomas.....	22
Figura 16. Mapa base de diferentes comunidades autónomas.....	22
Figura 17. Pinceles digitales utilizados.....	22
Figura 18. Mock up de <i>Mapas de España</i> , primer montaje.....	25
Figura 19. Mock up de <i>Mapas de España</i> , segundo montaje.....	26
Figura 20. Mock up de <i>Mapas de España</i> , tercer montaje.....	26
Figura 21. Mock up de <i>Mapas de España</i> , cuarto montaje.....	26
Figura 22. Mock up de <i>Mapas de España</i> , quinto montaje.....	27
Figura 23. Primer plano del mock up de <i>Mapas de España</i> , quinto montaje.....	27
Figura 24. Diferente primer plano del mock up de <i>Mapas de España</i> , quinto montaje.....	27

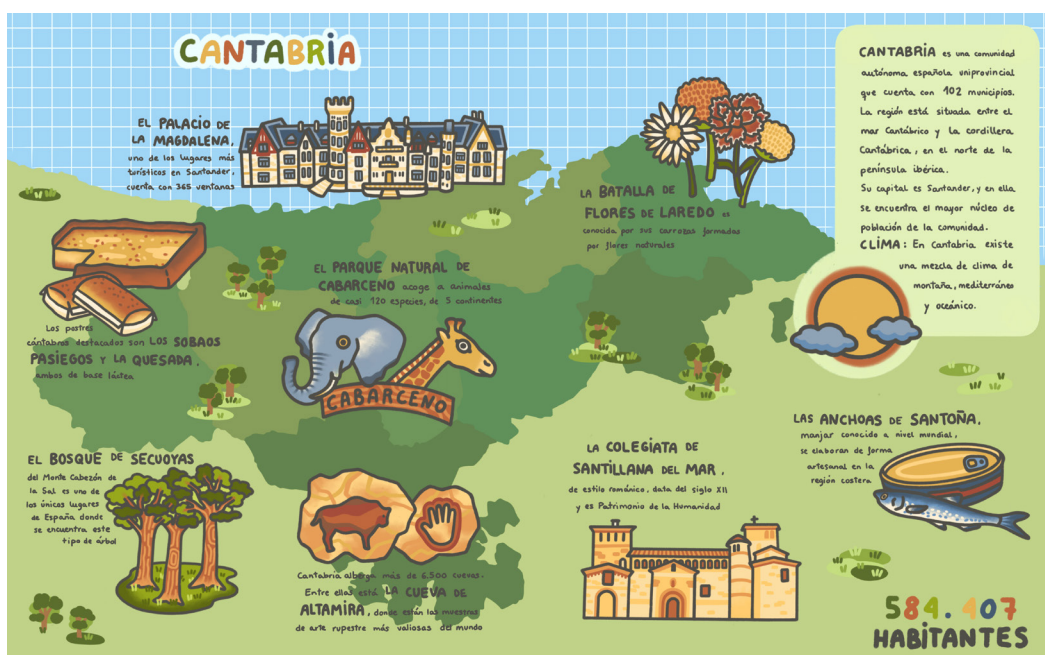
14. Anexos











ASTURIAS

EL CACHOPO es uno de los platos más típicos. Consiste en dos filetes de ternera, acompañados, entre los cuales se esconden panín y queso.



En Asturias se encuentran la mayor variedad de quesos de Europa, con más de 40 tipos de **QUESOS**.

LA RUTA DEL CARES es una de las rutas de senderismo más defendidas de Europa, con 115 km.



En Asturias se encuentra en **LOS PICOS DE EUROPA** un gran macizo montañoso a solo 10 km de la costa cantábrica.

EL PRINCIPADO DE ASTURIAS es una comunidad autónoma de una sola provincia. Su zona norte se encuentra bañada por el mar Cantábrico. Asturias cuenta con zona montañosa y de costa, y por ella es conocida por sus paisajes naturales. Su capital es Gijón, donde se encuentra la mayor parte de la población de Asturias.

CLIMA: El clima de Asturias es oceánico. Las lluvias son abundantes y las temperaturas suaves.



LA SIDRA es uno de los productos estrella de Asturias. La comunidad ligada con más de 500 variedades de manzanas.



El mayor número de **OSOS PARDOS** de España se encuentran en Asturias.

LOS LAGOS DE COVADONGA, de origen glaciar, son un gran atractivo turístico por su belleza natural y los rumiantes que pastan la zona.



LA BASÍLICA DE STA. MARÍA LA REAL DE COVADONGA es parte del Santuario de Covadonga, un símbolo destacado de Asturias.

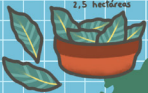
El 30% de Asturias es **SUPERFICIE PROTEGIDA** y alberga 5 parques naturales.



1.006.193
HABITANTES

GALICIA

En el Parque Natural de las Vías Atlánticas se encuentra **EL BOSQUE DE LAUREL**, más grande de Europa, con 2,5 hectáreas.



EL CAMINO DE SANTIAGO es una de las rutas de peregrinaje más antiguas del mundo.



EL PULPO A LA GALLEGA es un manjar gallego, servido con aceite de oliva y pimentón.



LA CATEDRAL DE SANTIAGO DE COMPOSTELA es el monumento más visitado de Galicia.

LOS ACANTILADOS DE SAN ANDRÉS DE TEIXEIRO son los más altos de Europa continental, con más de 600 metros de altura.



GALICIA es una comunidad autónoma española situada en el noroeste de la península ibérica. La comunidad la conforman las provincias de La Coruña, Lugo, Orense y Pontevedra. Su capital es Santiago de Compostela. Galicia se encuentra bañada por el océano Atlántico al oeste y por el mar Cantábrico al norte.

CLIMA: El clima que presenta Galicia es oceánica y las lluvias son los protagonistas.



Galicia presenta la mayor densidad de **ZORROS** de España, con 80.000 ejemplares.



LA TORRE DE HÉRCULES es el único faro romano en funcionamiento del mundo.

2.694.557
HABITANTES

ISLAS CANARIAS

EL TEIDE es el pico más alto de España, con 3.718 m de altura.



EL PARQUE NACIONAL DEL TEIDE es el más visitado de Europa, con 3 millones de turistas anuales.



El cultivo del **PLATANO DE CANARIAS** supone un 60% del total europeo de esta fruta.



LOS JAMEOS DEL AGUA son tubos creados por erupciones volcánicas, los cuales fueron intervenidos artísticamente por César Manrique.



En estos túneles habita una especie única: el cangrejo ciego, al que se le llama **JAMEITO**.



EL CAMELLO CANARIO llegó a las islas en el siglo XV, es en realidad un dromedario.



EL DRAGO MILENARIO, de 18 m de altura, es el más longevo y grande del mundo en su especie.



LA PAPA "ARRUGA" es un modo de preparar las papas típica de las islas, estas se sirven con una salsa denominada moja.



CANARIAS es un archipiélago situado en el océano Atlántico, al noroeste de África. Esta comunidad está formada por ocho islas y cinco islotes, que se agrupan en dos provincias: Santa Cruz de Tenerife y Las Palmas.

CLIMA: El clima de las Islas Canarias es de tipo subtropical.



2.252.460
HABITANTES

