



**Universidad**  
Zaragoza

# Trabajo Fin de Grado

Colores fríos - Colores cálidos

Autora

**Sofía Orús Fortea**

Directora

**Leticia Fayos Bosch**

Facultad de Bellas Artes / Unizar  
2022

## Índice.

1. Presentación de la propuesta	3-10
1.1 Estado de la cuestión	4-6
1.2 Objetivos	6-8
1.3 Soportes y materiales	8-10
2. Referentes	10-17
2.1 Paul Cezanne (1839-1906)	10-12
2.2 Claude Monet (1840-1929)	12-13
2.3 Vincent Van Gogh (1853-1890)	13-15
2.4 Bob Ross (1942-1995)	15-16
2.5 Jules de Balincourt (1972)	16-17
2.6 Adriano Costa (1975)	17
3. Selección de imágenes	17-22
3.1 Imágenes seleccionadas	21-22
4. Proceso	23-33
4.1 Colores fríos	23-27
4.2 Colores cálidos	27-33
5. Resultado	33-36
6. Conclusión	37-39
7. Bibliografía	39
8. Webgrafia	39-40

## **1. Presentación de la propuesta:**

Ésta propuesta para Trabajo de Fin de Grado, plantea la realización de dos obras de carácter didáctico y pictórico. Parte de la experimentación con el color que resulta de la técnica de óleo sobre lienzo.

Éste proyecto surge de la motivación por trabajar e investigar en el ámbito de la pintura, más específicamente en el color y transmitir de forma visual éstos términos.

La finalidad de ésta obra es plasmar, profundizar y ampliar lo aprendido en el Grado de Bellas Artes de una forma práctica, clara y formal. Con esto se pretende acercar la pintura a cualquier espectador, independientemente de sus conocimientos en pintura. No pretenden ser unas obras impactantes, sino didácticas, creando una obra cercana e interesante, que incite al espectador a interesarse por el ámbito artístico de la pintura.

Uno de los puntos clave de ésta obra, es su carácter didáctico. Con ella se pretende facilitar el aprendizaje de los conceptos básicos de colores fríos y colores cálidos y todo lo que éstos transmiten. No tienen como fin conmover al espectador, sino transmitir conocimientos. La utilidad de ésta obra, es, la transmisión de conocimientos, en definitiva, acercar la pintura al espectador, al ciudadano común sin conocimientos previos o intereses formales artísticos.

Así pues, la obra, consta de dos pinturas de paisajes, una de ellas usando únicamente una paleta fría y en la otra una paleta cálida.

Las escenas que se muestran en dichas pinturas son dos paisajes naturales de Teruel las cuales no son representativos de éste lugar, pues debe ser una obra cercana para cualquier espectador, pudiendo identificarse a si mismo en ellas, como una ventana al exterior, un paisaje de naturaleza pero cotidiano al mismo tiempo.

La finalidad de la misma, es concluir la con un estudio de colores, es decir, una reflexión en la que analizar los colores de las obras, comprendiendo qué y por qué transmiten

cada sensación. Con esto se pretende que el espectador reflexione acerca de la capacidad expresiva de los colores, siendo más consciente del mundo que lo rodea.

(Heller, E. 2004). El contexto urbano y al mismo tiempo cotidiano del ser humano ha sido principalmente coloreado por él mismo, es decir, todos los objetos creados por el ser humano, han sido creados de un color concreto a propósito, para así, transformarlo en objeto de deseo en función de la practicidad de cada utensilio. Al mismo tiempo, todas las sensaciones que transmite cada color, parten de algo básico, principal y primario como es la naturaleza.

La idea de representar dos paisajes con paletas contrarias de colores es para mostrar la contraposición y la diferencia de las dos principales categorías de colores dentro de ese fin didáctico. No son dos paisajes en diferentes estaciones del año o a diferentes horas del día, pues no se trata de que las figuras transmitan la sensación, sino los colores.

### **1.1 Estado de la cuestión**

Para comenzar, es necesario aclarar el término color, el cual, la rae define como; (11-05-2022) “Sensación producida por los rayos luminosos que impresionan los órganos visuales y que depende de la longitud de onda.”

Una vez aclarado el término color, surge el término sensación, el cual la rae define como; (11-05-2022) “Impresión que percibe un ser vivo cuando uno de sus órganos receptores es estimulado”.

Teniendo esto en cuenta, se puede decir que los colores, son sensaciones y las sensaciones son estímulos. Por esto los colores tienen la capacidad de transmitir infinitas cualidades, estados o sentimientos. (Cañellas, A.M. 1979) “Cada color provoca en nosotros una reacción espontánea, cada uno tiene un sentido simbólico completo y concreto”

Los colores han sido de gran importancia en las obras artísticas. Éstos han servido para representar diversas cualidades, estatus, sentimientos o emociones. Se conocen muchos más sentimientos que colores, por lo que cada color puede

representar muchos efectos diferentes y a menudo contradictorios. Es por esto que el efecto de cada color se ve determinado por su contexto.

El género pictórico tratado en esta obra, el paisajismo, no tenía tanta importancia en las primeras creaciones artísticas, pues lo importante era la figura representada, pero con el paso del tiempo, fue adquiriendo importancia hasta convertirse en un género pictórico. Actualmente existe gran variedad dentro de éste género, se pueden representar tanto paisajes naturales como urbanos, entre otros.

Otro de los puntos clave de la obra, es la parte didáctica. Para comenzar hay que aclarar qué didáctica es, según la rae (31-05-2022): “Que tiene como finalidad fundamental enseñar o instruir.”

El Arte pictórico ha tenido un importante papel didáctico a lo largo de la historia. El arte es anterior al lenguaje, por lo cual era frecuentemente utilizado para transmisión de ideas o conocimientos. (Clottes, J. 2004) Los grandes murales prehistóricos, tendrían un papel didáctico, pues son un referente de ceremonias y rituales.

Posteriormente, otras civilizaciones, han utilizado éste carácter didáctico del arte para transmitir conocimientos e ideas a la población, pues durante la mayor parte de la historia, la mayoría de la población no sabía leer ni escribir, por lo que todo se expresaba a través de imágenes. El arte ha tenido un carácter religioso y político, como es el caso del Antiguo Egipto. (Donadoni, S. 2002). En este caso, las pinturas, tenían un carácter didáctico, religioso y político. Representaban escenas con intención de explicarlas y que perduraran en el tiempo. Utilizaban la escala para representar el poder; los dioses eran representados más grandes seguidos de los faraones, cuanto menos importante era la entidad representada, más pequeña aparecía en la imagen. La imagen funcionaba como sustituta de la palabra.

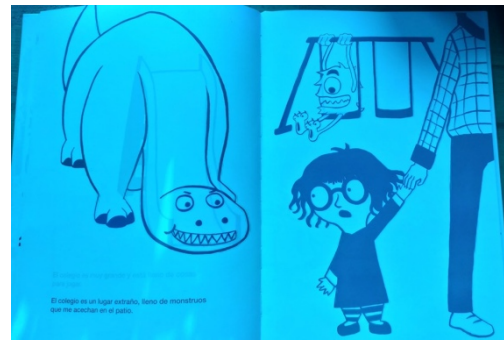
Durante el Románico y el Gótico, es evidente la intención del arte. Ésta función era didáctica-religiosa. A través de la pintura mural, las vidrieras, los relieves y la escultura, se transmitían historias de la vida de Cristo, la historia de los Santos o la Virgen. Éstas obras, estaban dirigidas principalmente a la población analfabeta para acercarlos a la religión y la espiritualidad. Se crearon obras como

los bautismos en piedra, que son coloquialmente conocidos con la biblia en piedra.

Posteriormente, en el Renacimiento, aparecen figuras como la de Leonardo Da Vinci. ("La anatomía humana según Leonardo da Vinci", 2022) Éste artista creó una gran cantidad de estudios, entre los cuales destacan los estudios anatómicos, más de 240 ilustraciones, creando así el concepto de ilustración anatómica, directamente relacionada con la didáctica.

Actualmente, la didáctica y el arte están fuertemente relacionados. Con la alfabetización de la población, el arte didáctico ya no suele tratar conceptos como la religión, sino que trata una gran variedad de temas.

Un ejemplo de este tipo de obras artísticas es TEA, el libro ilustrado de Alejandra González. (González, A 2021) Éste libro es una guía didáctica, en él aborda el tema del trastorno del espectro autista con ilustraciones de imágenes superpuestas. Dependiendo de con qué filtro sean observadas éstas imágenes, se ve la realidad de la protagonista Tea, una niña con trastorno del espectro autista o la realidad de una persona sin esta condición.



1. TEA (2020)

## 1.2 Objetivos.

Los objetivos de la propuesta son claros.

En primer lugar, la realización de unas obras de carácter pictórico, en la que plasmar y ampliar todo lo aprendido en la carrera de Bellas Artes.

El objetivo de la obra es brindar un espacio de reflexión acerca las sensaciones que transmite cada tonalidad, para abrir camino al espectador a que se constituya como un individuo consciente de la realidad. Es decir, la obra va más allá de enseñar, trata de formar a seres humanos conscientes. La estrategia didáctica para lograr esto se basa en la reflexión.

(Andueza Olmedo et al., 2016) A partir del S.XX se ha comprobado la importancia de educar en el arte gracias a estudios realizado por autores como Dewey o Piaget, entre otros. Éstos han demostrado la importancia y la gran herramienta que supone la expresión personal a través del arte.

La idea de realizar dos obras que se complementa y al mismo tiempo son contrarias, se basa en motivar para aprender y reflexionar, crear dos elementos que posibiliten e instruyan en el desarrollo de la expresividad.

Cómo se nombra en el libro Didáctica de las Artes Plásticas y Visuales, vivimos en una sociedad indiscutiblemente visual, la cual está repleta de representaciones visuales que están en continuo proceso de evolución. Cada avance tecnológico va ligado a la experiencia principalmente visual. Lo que ha hecho esto posible y tan masivo, se ha iniciado a finales del S.XX, con la invención de la fotografía digital y la popularización de internet. Todo esto, ha traído consigo, un bombardeo de información y publicidad, los cuales han demostrado el poder de la imagen para transmitir un concepto.

La obra, trata de ayudar a una alfabetización visual, muy importante para leer de forma adecuada los mensajes que continuamente se perciben de forma consciente e inconsciente.

(Goethe, 1791). La percepción del color es subjetiva. Tiene la capacidad de influir de manera diferente en la percepción individual, pero ciertos colores transmiten sensaciones similares a diferentes individuos. La obra trata de acercar el color al espectador, haciéndole consciente de cuales son estas sensaciones

para que pueda así extrapolarlas a su vida cotidiana y ver cómo se utilizan para mandarle diversos mensajes en su vida cotidiana.

### **1.3 Soportes y materiales.**

La obra es realizada sobre dos lienzos de tela de algodón de 130x97 cm. Éste es el soporte idóneo para realización de pintura al óleo como es éste caso. Las dimensiones corresponden a unas pinturas de tamaño mediano-grande. Esto es para transmitir y reflejar la idea claramente, para acercar al espectador el paisaje, pero que al mismo tiempo puedan ser apreciadas las dos obras.



*2 Lienzo paisaje frío*



*3 Lienzo paisaje cálido*



#### 4 Tipo de lienzo

La pintura utilizada para la realización de estas dos obras es el óleo, en una, únicamente colores cálidos y en la otra, fríos. Para disolver la pintura, esencia de trementina y aguarrás. El óleo es un excelente material, pues permite hacer veladuras, capas y conseguir una gran variedad de efectos con un magnífico resultado.



#### 5 Paleta cálida



6 Paleta fría

Es clave para la pintura de paisaje la utilización de diversos pinceles para conseguir diversos acabados, desde pinceles más duros a más suaves, planos, redondos o de lengua de gato, en todos sus tamaños.

También fueron utilizados para la realización de ésta obra elementos como lijas, para raspar la pintura y crear diferentes efectos o hisopos para arrastrar la pintura con disolvente y crear diferentes efectos.

## 2. Referentes.

Como referentes, cabe destacar la influencia de la corriente artística del Impresionismo. La luz, el color y plasmar el instante son características comunes tanto de la obra como de la corriente artística. Dentro de esta corriente y ésta época, los principales referentes son:

### 2.1 Paul Cezanne (1839-1906)

(“Biografía de Paul Cezanne”, 2022) Cezanne fue un pintor postmodernista y considerado el padre de la pintura moderna. En 1866 comienza a realizar pinturas de paisajes del natural. En sus pinturas, no trataba de copiar la naturaleza, sino darles un punto de vista diferente en el que expresaba las emociones que ésta provocaba en el ser humano. Con la influencia de Pizarro, sus obras comienzan a adquirir mayor colorido, dotadas de sus ya habituales planos muy marcados y definidos. Éste artista es un clave

referente para la obra. Provocar y transmitir sensaciones es el punto clave del desarrollo de las dos obras realizadas. Transmitir la sensación de cada color, dando a cada obra un carácter en concreto. No se trata para nada de representar un paisaje, sino de representar una tonalidad de color, mostrar lo que cada color provoca en el espectador con todo lo que ello conlleva. Como se muestra tanto en la imagen 7 como en la imagen 8, Cezanne, usaba paletas de color muy reducidas y amplias al mismo tiempo. No utilizaba muchos colores, pero sí muchos tonos de color en sus obras. Transmitir a través del color es uno de los puntos de la obra. En la obra de Cezanne 7, Bosque (1904), utiliza una paleta de colores más cálida, aportando una sensación de calidez mayor, de resplandor y luz. En cambio, la imagen 8, Blue Landscape (1903) transmite sensaciones muy diferentes, de frío, oscuridad, desasosiego y cierta melancolía.



7 *Bosque* (1904)

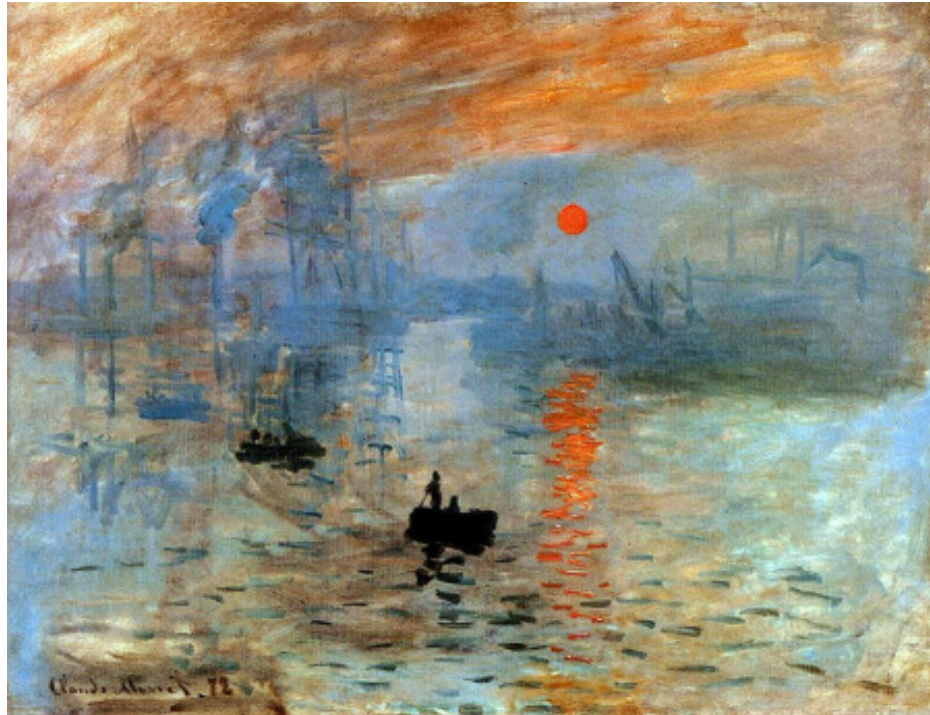


8 *Blue Landscape* (1903)

## 2.2 Claude Monet (1840-1929)

(“Biografía de Claude Monet”, 2022) Monet nació en Francia en 1840. Actualmente es un gran referente de la pintura Impresionista, sentando las bases de la pintura moderna. De su obra, cabe destacar que trataba de transmitir sensaciones por medio de la pincelada y el color. “En cuanto a la paleta de colores que uso, ¿qué hay de interesante en eso? No pienso que uno pueda pintar mejor o con mayor brillantez usando una paleta distinta. Lo más importante es saber cómo usar los colores, la selección de los mismo es sólo cuestión de hábito. En esencia uso blanco de plomo, amarillo cadmio, bermellón, laca de granza, azul cobalto y verde cromo. Eso es todo. (Claude Monet, 1905)”.

Con esto, Monet, sintetiza muy bien la idea de la obra propuesta, lo importante no es utilizar una amplia gama de colores, sino utilizarlos correctamente. Los colores como medio de expresión a través del trazo y la pincelada.



9 *Impresión, sol naciente* (1872)

En la imagen 9, se muestra la obra de Monet, *Impresión, sol naciente*. Lo interesante y referente de ésta obra es el uso predominante de la mancha sobre la línea y el uso de los colores. Predominan los colores fríos sobre los cálidos. La yuxtaposición de dos colores complementarios, como en éste caso es con el azul y el anaranjado, hace que el contraste entre ellos sea más grande, al igual que en la obra propuesta. La obra propuesta se diferencia de ésta en que, en lugar de estar los dos colores en la misma obra, están en dos obras, dos pinturas, que se complementan las cuales están creadas con el fin de ser apreciadas al mismo tiempo. Aunque tiene la misma esencia, captar la luz y la atmósfera con el fin de transmitir sensaciones.

### 2.3 Vincent Van Gogh (1853-1890)

(“Vicent Van Gogh”, 2022). Van Gogh nació en 1853 en los Países Bajos. Es uno de los principales referentes del neoxpressionismo. Su obra se ve influenciada por el puntillismo. Lo interesante de su obra y referente, es la descomposición del color en pequeños fragmento coloridos, con trazos cortos y coloristas. Uno de los colores predilectos en sus composiciones es el color amarillo. Existen numerosas teorías que postulan acerca del por qué de la repetida utilización de éste color, pero sea por el motivo que sea, éste

color dota a sus obras de una atmósfera propia. En la imagen 10 se muestran Los Girasoles de Van Gogh, la cual pertenece a una serie de varios cuadros. Es una de las obras más representativa de éste artista. Ésta obra transmite esperanza y la forma en la que se abren los girasoles, representa por el artista la gratitud y la amistad, cómo deja el artista reflejado en unas cartas las cuales escribe a su hermana.



10 Los Girasoles (1888)

En ésta obra, predominan los colores cálidos sobre los fríos. En relación con la obra propuesta para TFG, cabe destacar, la calidez que transmite, la paleta cálida. Crear una atmósfera que hable por si misma, que transmita con sólo mirarla, para la cual no sea necesaria una explicación, que se aprecie con sólo mirarla, ese es el fin último de la obra propuesta.



11 *La noche estrellada* (1889)

En la imagen 11, *La noche estrellada*, se muestra un paisaje nocturno, en ésta imagen se muestra un paisaje nocturno en el que predominan los colores fríos, con notas de colores cálidos en el cielo. El uso de colores fríos en esta obra, se contrapone y diferencia notablemente de la de *Los girasoles* en la cual la paleta era principalmente cálida. Uno de los elementos que más destacan que se corresponde con los de la obra propuesta, es el cielo y la vegetación de la izquierda. En definitiva, transmite una sensación de frío, calma y estabilidad, al contrario que las obras con colores cálidos.

#### **2.4 Bob Ross (1942-1995)**

(Víctor Moreno, 2022). Robert Norman Ross fue un presentador de televisión (*El Placer de Pintar*), instructor de arte y artista estadounidense. Es el referente más actual. La parte más referente de su trayectoria fue la de instructor de arte y presentador de televisión. La transmisión de conocimientos. Al igual que la obra, pretende transmitir conceptos de forma

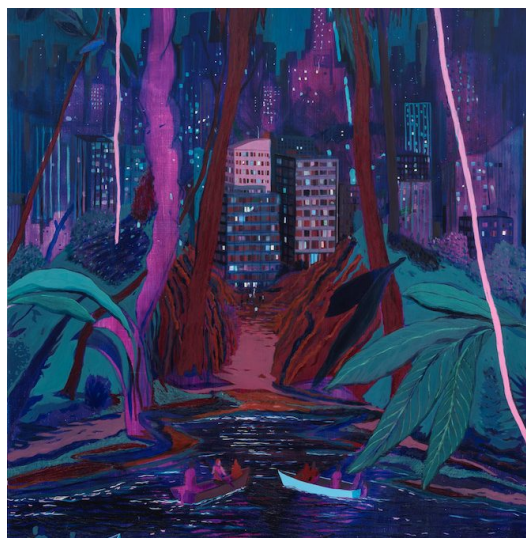
visual y práctica, acercando al espectador la obra de arte, lo importante de su obra no es el resultado como tal, sino transmitir unos conceptos claros.



12 Bob Ross

### 2.5 Jules de Balincourt (1972)

(“Thaddaeus Ropac”, 2022) Balincourt es un artista francés, instalado en Nueva York, que actualmente crea obra artística pictórica. Su obra es principalmente figurativa, la cual se centra en paisajes en los cuales, habitualmente, aparecen figuras humanas. Aunque en su obra aparezcan representadas figuras humanas, lo principal y más llamativo de su obra es la atmósfera que crea con el paisaje, en el cual crea habientes extraños usando una paleta de colores vivos, entre los cuales, destacan los primarios.



13 City of light (2020)

En sus obras, relaciona conceptos como lo urbano y lo rural, la naturaleza y lo tecnológico y sobre todo, la tensa relación entre el hombre y la naturaleza. Crea una yuxtaposición de naturaleza orgánica con la rigidez lineal directa de la arquitectura. Un ejemplo de esto es su obra City of light.

## **2.6 Adriano Costa (1975)**

Adriano Costa es un artista actual y multidisciplinar que utiliza elementos cotidianos para crear sus obras artísticas.

("Under the Same Sun: Art from Latin America Today - Google Arts & Culture", 2022) Una de sus obras más representativas y relacionadas con la propuesta es Ouro Velho. En ella se muestran tapetes, trapos, y plásticos entre otros materiales. A éstos les da el significado a través del color dorado. Así representa tanto el actual y rápido crecimiento económico de Brasil como el incentivo monetario de la colonización. Lo interesante de esta obra con respecto a la obra propuesta como TFG es la asociación del color dorado con el poder y el dinero. Al ver éste color, rápida e involuntariamente se asocia al oro y al dinero, transmitiendo así un mensaje claro.



*14 Ouro Velho (2013)*

### **3 Selección de imágenes**

El proceso de selección de imágenes de referencia para la propuesta se basó en una deriva artística en la que se realizaron varias fotografías de paisajes en los alrededores de la ciudad de Teruel. Durante ésta deriva, se realizaron diversas

fotografías y de todas esas imágenes, se seleccionaron dos, aunque todas las anteriores fueron usadas como referencia para enriquecer a la obra final.



*15 Imagen tomada durante la deriva*

En el caso de la imagen 16, uno de los aspectos mas destacables e interesantes de la imagen, es el cielo. El cielo es una parte muy llamativa y expresiva en un paisaje. Esto resultaba muy útil e interesante para la realización de la obra, pues de lo que trata la obra es de representar los colores. Por ejemplo, los atardeceres y amaneceres son muy característicos, no por la posición del sol, las nubes o los elementos que puedan a aparecer en él, sino por los colores característicos. SI tomamos de referencia un cielo, a una hora en la que tenga su característico color azul y manipulamos éste tono, lo que conseguimos, es que el color sea el que transmita por

encima de la imagen y la figura.



*16 Imagen tomada durante la deriva*

Lo mismo sucede con la imagen 17, en ésta imagen, uno de los puntos más representativos e interesantes es el cielo. Al mismo tiempo, a nivel compositivo, la línea de horizonte genera equilibrio, el cual, es roto por la vegetación y los cables eléctricos de la derecha de la composición, otorgándole dinamismo y rompiendo un poco el equilibrio aburrido y monótono que generaría si éstos no apareciesen.

En cambio, en la imagen 17, lo que destaca es la vegetación, como se desdibuja la vegetación convirtiéndose en manchas de diferentes tonalidades, con manchas más claras y oscuras dentro de la mancha que conforma la vegetación. La tierra se convierte en una gran masa que conforma una gran mancha en la parte inferior de la composición.

A la derecha de la imagen 17, aparece un elemento con gran peso compositivo, un tronco de un árbol, el cual invita al espectador a mirar lo que hay detrás de él.



*17 Imagen tomada durante la deriva*

En el caso de la imagen 18 lo destacable y al mismo tiempo descartable es la simetría. La simetría es un elemento muy efectista en las imágenes, crea una sensación de equilibrio, tiene unas connotaciones asociadas a él como equilibrio y paz, que a la larga transmite aburrimiento. Al igual que en la imagen 17, destacan los colores cálidos sobre los fríos, esto es debido a los terrenos arcillosos y secos de la zona.



*18 Imagen tomada durante la deriva*

### 3.3 Imágenes seleccionadas

Las imágenes seleccionadas para la resolución de la obra final son solo imágenes de referencia, en las cuales se han realizado diversos cambios compositivos y de color, para adaptarlas a las necesidades de la obra y la propuesta.



*18 Imagen colores fríos*



*19 Imagen colores fríos*

Las imágenes 18 y 19 son las imágenes de referencia para el paisaje frío. En ambas imágenes se muestra el mismo paisaje, pero en la imagen 18, se muestra un mayor detalle del cielo, en cambio en la 19, se muestra con mayor detalle la parte inferior, la tierra, el suelo y su vegetación. En ambas se muestra una línea del horizonte muy marcada, y una composición que

recuerda a la obra de Van Gogh, La noche estrellada (11). Para la obra final, la línea del horizonte fue bajada, para enfatizar el cielo, el cual fue adaptado y modificado, teniendo cómo referencia las imágenes tomadas en la deriva con un fin puramente estético.



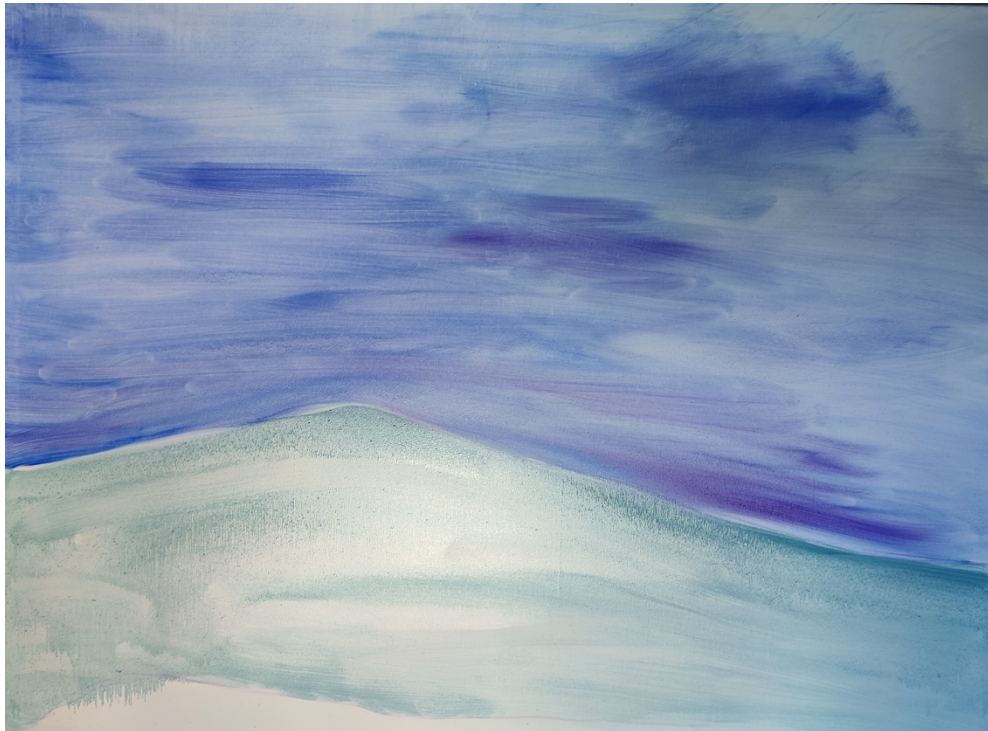
*20 Imagen colores cálidos*

La imagen 20, fue la imagen seleccionada para obra de colores cálidos. Para la representación de ésta imagen, se modificó el tamaño de la torre eléctrica del fondo y con los cables de la misma, se enfatizó el punto de fuga, que fue trasladado a la izquierda de la imagen.

## 4 Proceso

### 4.3 Colores fríos

Para comenzar y como ya se ha nombrado anteriormente, se realizó una deriva artística, en la que se tomaron diferentes fotografías de paisajes. Con respecto a lo pictórico, se comenzó realizando un encaje y una primera mancha, en la que se situó los elementos principales del fondo de la composición, como se muestra en la imagen 21.



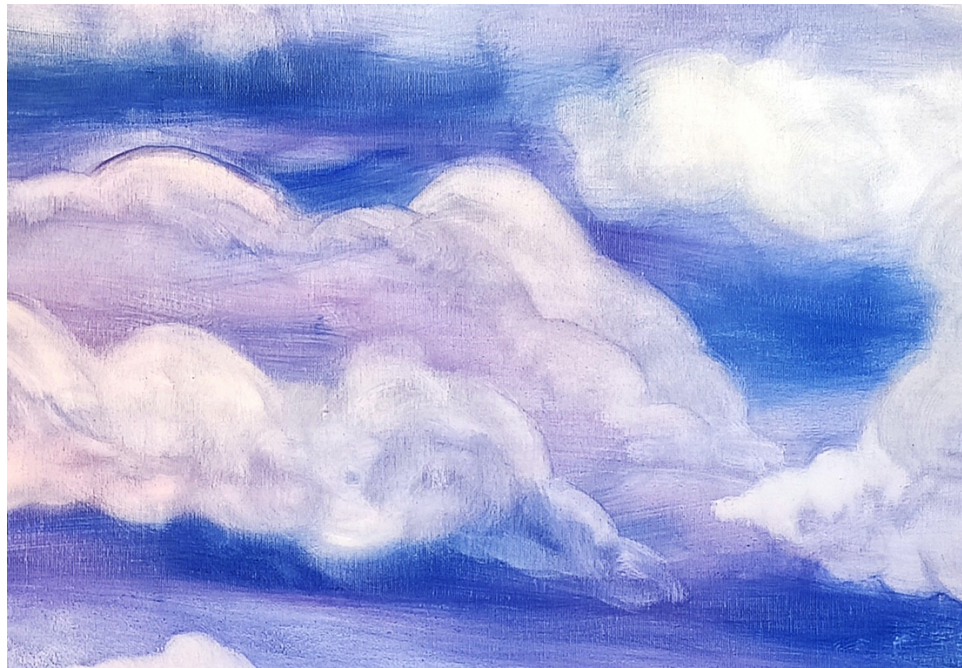
21 Primera mancha

Para continuar y como se muestra en la imagen 22, se desdibujaron las nubes con pinceles y trapos impregnados en esencia de trementina, con movimientos circulares y enfatizando luces y sombras debajo y encima de éstas nubes. Éste proceso fue realizado en un periodo de tiempo muy cercano al de la primera mancha, para evitar que óleo de la primera mancha se secase por completo, si esto hubiera pasado no habría sido posible realizar éste paso, pues el óleo ya se habría secado dificultando el arrastrado de la pintura.



*22 Nubes y cielo*

La imagen 23 muestra el detalle de las nubes en la cual se puede apreciar el proceso descrito anteriormente. Para conseguir el efecto de superposición y volumen de las nubes, se realizaron diferentes veladuras con el óleo, que simultáneamente fueron borradas con mayor y menor intensidad.



*13 Detalle nubes*

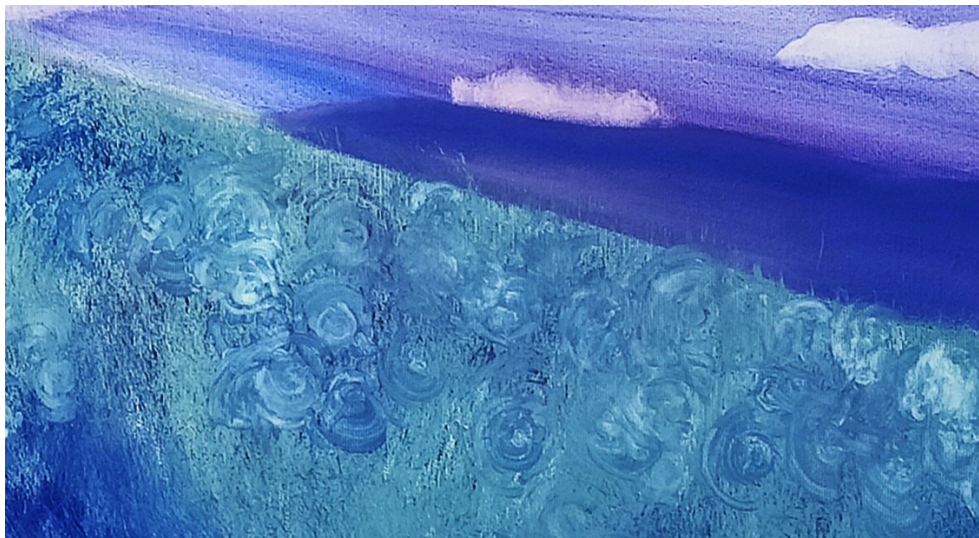
Posteriormente, se trabajó la parte inferior de la obra, la que corresponde a las montañas y vegetación del fondo, como aparece en la imagen 23. Toda

esa zona se trabajó principalmente con machas, con diferentes tipos de pinceles y trazos.



*24 Vegetación*

Los detalles de la vegetación se hicieron con diferentes trazos de pintura con pinceles de diferentes grosores y se retiró parte de la pintura con hisopos de algodón.



*25 Detalle vegetación*

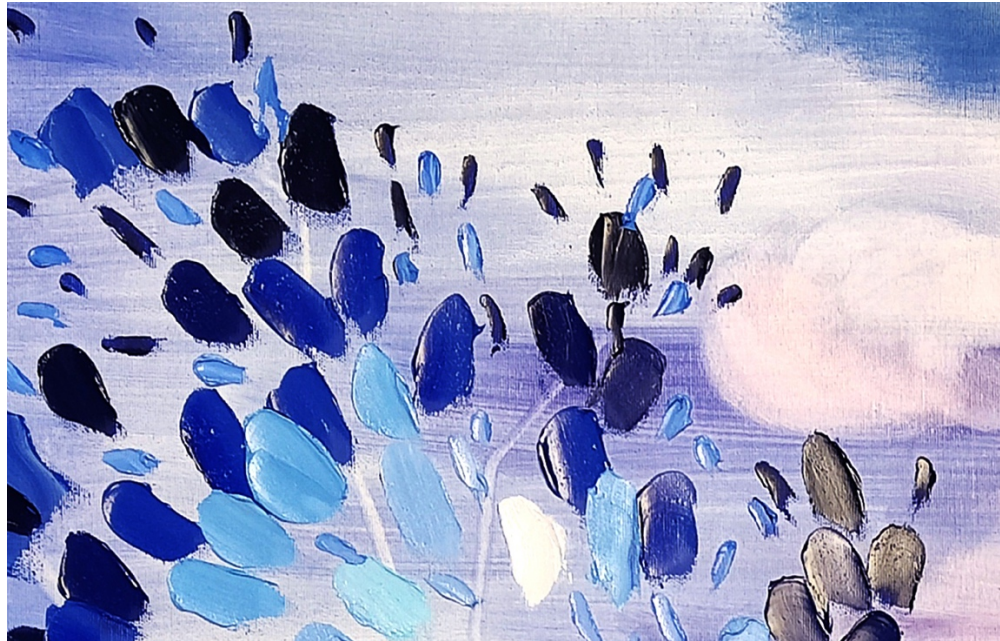
Para continuar, se procedió a la realización del tronco del arbusto situado a la izquierda de la composición, éste se realizó borrando la pintura al óleo del

fondo mediante hisopos de algodón. Consiguiendo así una tonalidad más clara con respecto al fondo, como se muestra en la imagen 25.



*26 Arbusto colores fríos*

Una vez trazada la estructura del árbol y mediante el empaste de pintura al óleo, se completó el elemento de la izquierda del cuadro que corresponde a un arbusto. Fue realizado con espátula y manchas de diferentes tonalidades de azul.



27 Detalle arbusto

Siguiendo todos éstos pasos se terminó conformando la obra final correspondiente a los colores fríos como se muestra en la imagen 28.



28 Resultado pintura colores fríos

#### 4.4 Colores cálidos

Para comenzar y cómo ya se nombró anteriormente, se realizó una deriva artística en la que seleccionó una imagen como referencia para realizar la obra.

Con respecto a lo pictórico, se comenzó realizando el encaje de la imagen para centrar los elementos principales de la composición tal cual se puede apreciar en la imagen 29.

Posteriormente, se realizó una primera veladura en la zona correspondiente al cielo. Ésta veladura corresponde al tono base del cielo de la composición.



29 Encaje y primera veladura

Sobre ésta primera veladura y con trapos impregnados en esencia de trementina, se borró y conformó la forma de las nubes más claras de la composición pictórica.



*30 Encaje nubes*

Posteriormente se pasó a realizar la primera mancha sobre la parte inferior del lienzo correspondiente a la parte de la vegetación. Ésta zona se conforma de dos principales franjas, una zona arbolada al fondo del paisaje, situada de forma horizontal en el centro de la vegetación. La otra zona que conforma ésta parte de la composición es la de la tierra y el camino, en la cual la vegetación es mas escasa y seca, lo cual se ve representado en la obra como se muestra en la imagen 31.



*31 Primera mancha mitad inferior*

Seguidamente, se pasó a definir la zona de las nubes. Se añadió en la zona inferior una parte nubosa más oscura sobre la que se creó profundidad gracias a las veladuras. También se arrastró la pintura con esencia de trementina para crear unas zonas más claras con respecto a las otra como se muestra en las imágenes 32, 33, 34 y 35.



*32 Detalle nubes*



*33 Detalle nubes*



*34 Detalle nubes*



*35 Proceso nubes*

Seguidamente, se trabajó la parte que corresponde a la vegetación. Esta zona fue trabajada mediante veladuras y manchas.



*36 Parte inferior*

La parte inferior de la obra está conformada por la zona arbolada del centro de la composición y la zona inferior, que destaca por su seca vegetación y tierra arcillosa. Éstas dos zonas fueron trabajadas de forma diferente. Por una parte, la zona central de los árboles fue trabajada mediante mancha y

mediante el arrastre de pintura con hisopos de algodón para hacer el efecto de los troncos. La fona del follaje de los árboles, una vez seca, fue rascada con papel de lija para crear el efecto de las hojas desordenadas, levantando así la pintura y dejando ver la que se situaba en la base y al mismo tiempo el blanco del lienzo. La zona justo inferior a los arboles, fue trabajada mediante mancha con diferentes pinceles, para crear el efecto de tierra y vegetación seca.



*37 Detalle arboles*



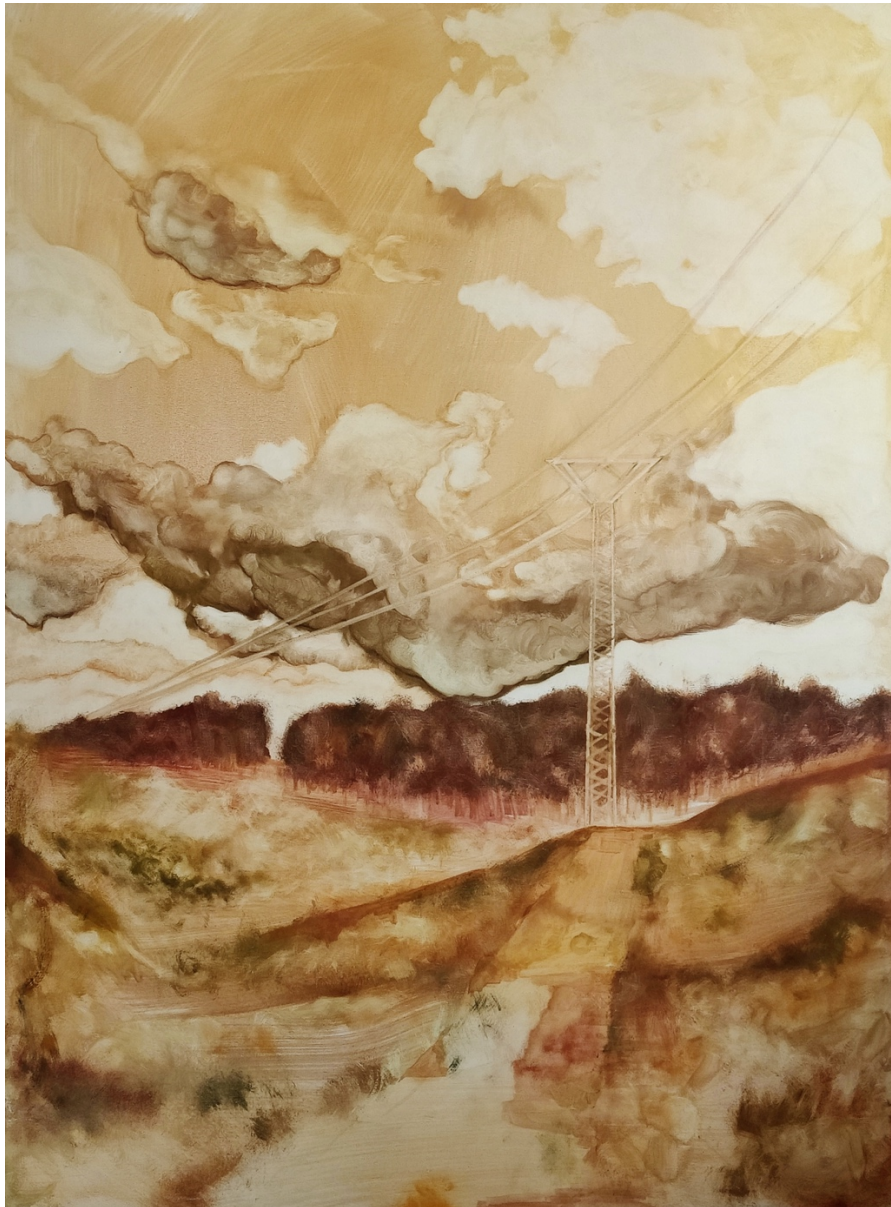
*38 Detalle tierra*

Finalmente, se añadió la torre eléctrica de la composición. Se hizo borrando la pintura de la composición con hisopos de algodón impregnados en esencia de trementina.



*39 Detalle torre eléctrica*

Se añadieron detalles y así se llegó al resultado final de la obra de colores cálidos.



40 Resultado pintura colores cálidos

## 5 Resultado

Como resultado de ésta propuesta se han obtenido dos pinturas, una de colores fríos y otra de colores cálidos.



41 Resultado colores fríos

La obra en tonos fríos ha terminado siendo una composición horizontal, con dimensiones de 97x130 centímetros con claras influencias de *La noche estrellada* de Van Gogh. Los dos tercios superiores de la composición corresponden al cielo, un cielo nublado, en tonos azules con toques magentas. La izquierda del cielo se muestra más iluminada, por nubes blancas destacando una gran nube blanca en la izquierda superior de la composición.

El tercio inferior de la composición corresponde con una zona montañas con gran cantidad de vegetación. Ésta zona fue resuelta principalmente con tonos azul turquesa y ultramar. Al fondo de la montaña principal se vislumbra una montaña, la cual está conformada por tonos violáceos. La parte más inferior de la composición corresponde a una zona de vegetación más cercana, pero poco definida. En la zona izquierda, desde la parte mas baja del lienzo hasta casi llegar a la esquina superior izquierda, se muestra un elemento de gran peso compositivo. Éste elemento es un arbusto. Éste arbusto se ha resuelto mediante empaste de pintura por medio de una espátula. A nivel compositivo, rompe con el equilibrio de la imagen y contrasta con la gran nube blanca situada en la parte opuesta del cuadro, la parte superior derecha.

Como ya ha sido mencionado anteriormente, La noche estrellada de Van Gogh ha sido un gran referente compositivo de ésta obra. Las similitudes son evidentes. Comenzando por los colores, en ambas se han utilizado los colores fríos, destacando entre ellos el color azul. Seguidamente, la composición, en ambas, se encuentra un elemento de mucho peso compositivo a la izquierda del cuadro, que es compensado con una zona clara, de luz, en la zona derecha superior. Las formas del cielo, en ambas son sinuosas y redondeadas, como se muestra en la comparación de las imágenes 42 y 43.



42 Resultado colores fríos



43 La noche estrellada, Van Gogh

Con respecto al resultado de la composición de colores cálidos ha terminado siendo un paisaje vertical de 130x97, como se muestra en la imagen 43. Casi dos tercios de la imagen corresponden a un cielo nuboso. En la esquina superior derecha se sitúa la zona más clara de la composición contrastando con la parte más inferior del cielo, que corresponde a una gran nube oscura. El cielo está compuesto por colores ocres claros y marrones que contrastan entre si. El mayor contraste se sitúa donde el cielo se junta con la tierra, con una zona arbolada oscura, separando así la composición en dos zonas bien diferenciadas, el cielo y la tierra. En el tercio inferior de la composición, se sitúa la tierra. Una zona árida, en tonos ocres, verde oliva con toques anaranjados y rojizos. Ligeramente desplazado del centro de la composición, hacia el lado derecho, se encuentra una torre de electricidad, la cual marca el punto de fuga hacia la izquierda de la composición con los cables eléctricos. Aunque no es un elemento de gran peso, pues se compone de líneas finas y no muy marcadas, destaca en la composición porque atraviesa toda la zona del cielo, crea un punto de fuga y destaca por su verticalidad.



44 Resultado obra colores cálidos

## 6 Conclusión

Como conclusión, no hay que olvidar el fin último de ésta obra, un fin didáctico. Éstas dos obras han sido creadas para ver en conjunto y poder analizar lo que transmite cada tonalidad de los colores clasificados en tonos cálidos y fríos. Analizando ambas obras de forma simultánea, se aprecia claras diferencias entre ambas.

La obra con colores fríos, predominan los tonos azules con variantes verdosas y violáceas. Transmite frío y resulta más distante que la obra cálida. Haciendo referencia a Eva Heller, el azul es el color más frío, y esto lo basamos en nuestra experiencia. También es el color de la fantasía, la lejanía, la infinitud, la pasividad y lo irreal. Todo esto se ve reflejado en la obra, pues en un primer vistazo, puede parecer una imagen invernal y helada. Resulta cercano a un paisaje propio de la fantasía, siendo poco naturalista y un tanto artificial. Al mismo tiempo, transmite una gran sensación de profundidad, de un cielo muy lejano, la cual no se aprecia en la imagen de colores cálidos. También transmite mucha más luminosidad que el otro paisaje, pues el blanco está muy presente en la obra fría y éste es el color más luminoso. Una de las principales diferencias entre los dos paisajes corresponde a una diferencia térmica. También da mayor sensación de pulcritud, parece un paisaje más fresco y menos contaminado que el paisaje cálido.

En obra de colores cálidos predominan los tonos ocres, amarillos, naranjas y marrones cálidos. Transmite una sensación de calor, de aridez, relacionándolo con un paisaje casi desértico y otoñal, aunque en ella aparezcan elementos de vegetación no aporta sensación de vida y energía. También recuerda a un paisaje bélico, el escenario en el que ha sucedido o va a suceder en breves una batalla. Esto se debe a, como nombró Eva Heller en su libro *Psicología del color*, el color rojo es el color de la guerra. Los tonos rojizos y anaranjados son habitualmente utilizados en películas o series de éste género, por eso también se asocia ésta pintura con esa temática. También da mayor sensación de pesadez, robustez y densidad, llegando incluso a parecer que tener mayor densidad y peso que la obra fría.

En cambio, el paisaje frío, transmite una sensación de frío invernal. Al mismo tiempo, en la obra de colores fríos, destaca el color azul y el blanco, transmitiendo así claridad y tranquilidad, que se contrapone con los tonos ocres y amarillos que destacan en la obra de colores cálidos, transmitiendo una sensación más árida y desolada. En la obra de colores cálidos, destacan los tonos amarillos y ocres en una variante no muy luminosa ni viva, por lo que transmite, una cierta sensación de reposos e incluso incertidumbre. Al mismo tiempo, la obra de colores cálidos, tiene muchos tonos marrones cálidos, por lo que da la sensación de ser un cuadro antiguo, simulando una patina, un barniz que se colocaba sobre los cuadros y amarilleaba con el paso del tiempo, aportándole un estilo melancólico. Al tener tantos tonos marrones, transmite sensaciones de cotidianidad, que se contrapone con los tonos violáceos y azulados del cuadro de colores fríos, el cual transmite una atmósfera más presuntuosa.



2



3

Con ésta propuesta se ha conseguido el propósito de la misma, acercar y transmitir conocimientos del color y la pintura sin necesidad de ser completamente explicados con palabras. Simplemente apreciando ambas obras de forma simultánea, el espectador sin conocimientos previos en color y pintura puede apreciar la diferencia entre colores cálidos y fríos. La obra está creada con el fin de ser apreciada y

analizada por cualquier individuo, acercando la pintura y creando interés por el color.

## 7 Bibliografía

- Heller, E. (2004) *Psicología del color: Cómo actúan los colores sobre los sentimientos y la razón* (1ª ed.). Roselló: Gustavo Gili
- Donadoni, S. (2002). *El arte egipcio* (Vol. 160). Ediciones AKAL.
- Andueza Olmedo, M., Barbedo, A., Caeiro, M., da Silva, A., García, J., & González, A. et al. (2016). *Didáctica de las artes plásticas y visuales en educación infantil*. Logroño: Universidad Internacional de La Rioja.
- Goethe, J. (1791). *Goethe's theory of colours*.
- Cañellas, A.M. (1979). *Psicología del color*. *Maina* 35.

## 8 Webgrafía

- REAL ACADEMIA ESPAÑOLA: *Diccionario de la lengua española*, 23.<sup>a</sup> ed., [versión 23.5 en línea]. <<https://dle.rae.es/color>> [11-05-2022]
- REAL ACADEMIA ESPAÑOLA: *Diccionario de la lengua española*, 23.<sup>a</sup> ed., [versión 23.5 en línea]. <<https://dle.rae.es/sensación>> [11-05-2022]
- REAL ACADEMIA ESPAÑOLA: *Diccionario de la lengua española*, 23.<sup>a</sup> ed., [versión 23.5 en línea]. <<https://dle.rae.es/didáctico>> [31-05-2022]
- ¿Por qué los prehistóricos dibujaban en cuevas? - Google Arts & Culture. (2022). Retrieved 30 May 2022, from <https://artsandculture.google.com/story/TwVhKr1gnrB2LQ?hl=es>

- La anatomía humana según Leonardo da Vinci. (2022). Retrieved 31 May 2022, from [https://historia.nationalgeographic.com.es/a/anatomia-humana-segun-leonardo-da-vinci\\_7616](https://historia.nationalgeographic.com.es/a/anatomia-humana-segun-leonardo-da-vinci_7616)
- González, A. (2022). Retrieved 31 May 2022, from [https://www.youtube.com/watch?v=IJ\\_CjRnYI34](https://www.youtube.com/watch?v=IJ_CjRnYI34)
- Biografía de Claude Monet. (2022). Retrieved 12 May 2022, from <https://www.biografiasyvidas.com/biografia/m/monet.htm>
- Biografía de Paul Cézanne. (2022). Retrieved 12 May 2022, from <https://www.biografiasyvidas.com/biografia/c/cezanne.htm>
- Vincent Van Gogh. (2022). Retrieved 12 May 2022, from <https://historia-arte.com/artistas/vincent-van-gogh>
- Víctor Moreno, E. (2022). Biografía de Bob Ross (Su vida, historia, bio resumida). Retrieved 12 May 2022, from <https://www.buscabiografias.com/biografia/verDetalle/10719/Bob%20Ross>
- Thaddaeus Ropac. (2022). Retrieved 12 May 2022, from <https://www.youtube.com/watch?v=JdSnEthImKs>