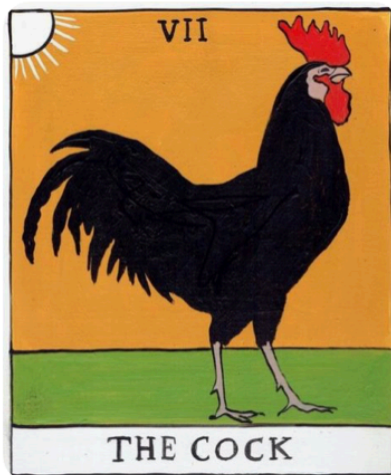


ANEXOS

ANEXOS

Anexo 1 Obras de referentes artísticos



Javier Mayoral



Carla Fuentes



Polly Nor



Alice Smeets



Maria Grazia



Holykrak

Anexo 2

Objetivos y metodologías

El objetivo es caracterizar los 22 arcanos mayores del Tarot con los personajes que dejaron constancia en el Chelsea Hotel, dotándoles con sus experiencias de vida a todas y cada una de los naipes, aportándoles lo azaroso de sus vidas. Se plantearon una serie de métodos y objetivos para la ejecución del proyecto de los que surgieron las siguientes cuestiones:

- Planteamiento primigenio de los naipes y los posibles títulos
- Qué medio/soporte se utilizará (digital, física o ambas).
- Qué herramientas se emplearán, en este caso, previamente bocetado con portaminas grafito, collage, pasteles, papeles con diferentes texturas, finalmente haciendo su digitalización con la tableta Mac.
- Qué línea gráfica seguirá.
- Estudio y selección de la gama cromática, creando la paleta de colores específica para el trabajo.
- Que cada Ilustración mantuviese características del Tarot, fusionarlas con particularidades del personaje del Hotel que les corresponde.
- Respetar el formato del Tarot de White Ryder, junto con la numerología en números romanos, para posteriormente, producir la impresión de los naipes.
- Llevar a cabo un procedimiento de estudio de la baraja, usando mente e instinto, carta por carta para poder entender y desarrollar la lustración. En una primera fase desarrollar bocetos hasta matizar uno final mejorando el mismo y finalmente realizar el dibujo definitivo. Diseñar el Packaging.

Anexo 3

Desarrollo y resolución de la propuesta creativa

3.1 La idea y su origen

La idea parte de la pretensión de recopilar todas las características y anécdotas de los personajes de la contracultura que más importancia tenían para mí. Un primer planteamiento fue el de crear un posible poemario ilustrado donde pudiese recrear escenas vividas y desarrollar algunas otras interpretándolas con la imaginación, puesto que una sola lectura me parecía escasa para estas almas que se quemaron de tanto arder.

Así, divagué en la idea de la posibilidad de varios recitales y en consecuencia pensé en la metodología del Tarot y todas sus posibles sentidos, de aquí surge el planteamiento de darles vida material y que pudieran seguir haciendo memoria. La necesidad de trascender con la idea de inmortalizarlas entre mis manos, asignándome el privilegio de poder elaborar una reinterpretación de los 22 arcanos mayores del Tarot.

Cuando me adentro en el estudio de la parte del Tarot lo hago desde una perspectiva subjetiva obviando tabúes o comentarios que puedan repercutir en mi propia visión del mismo, es decir, eliminar los prejuicios y tratar de comprender la herramienta del mismo, el tarot como un modo de crear incluso poemas, partiendo de la lectura, todo depende del modo de conectar y recitar. Durante el proceso de la investigación encuentro el libro *El castillo de los destinos cruzados* y *La taberna de los destinos* de Ítalo Calvino, quien a través de dos barajas del Tarot una la de Marsella y otra la de Visconti, crea el hilo narrativo de ambas barajas, los personajes claudican a la atracción de las cartas que atraen los relatos y los posiciona sobre la mesa. Calvino, omite los símbolos tradicionales que se les asigna, permitiendo así infinitud de apreciaciones derivadas de todas las factibles combinaciones.

Visualicé detalladamente los diversos mazos de diversas épocas y culturas del Tarot y seleccionando la baraja de Ryder junto a los conocimientos base que ya tenía de las personalidades que iba a representar me adentré en biografías más allá, películas, libros, documentales entrevistas, archivos fotográficos y todo lo que estuviese a mi alcance. Todo este conjunto de retales ha influido de manera notable en el proceso de materialización y modelado de la idea originaria.

Calvino y Jung, me ayudaron a comprender el Tarot de un modo de creer y crear según lo que tenemos alrededor, a partir del caos y de la arbitrariedad cotidiana de nuestras vidas.

Todo este vergel de posibles ideas a su vez se materializaba de forma más palpable con cada boceto y reinterpretación del mismo, con la finalidad de un resultado bien acabado. Durante el procedimiento, surgen nuevos planteamientos o diversas visiones, sólo mediante el proceso y su curso se puede ir cincelando hasta llegar al punto donde encontrarnos cómodos, ese punto es mudable y necesario. Así que, una vez que se toma todas las decisiones básicas y se programa la planificación, se comienza a formalizar las ideas y a proceder con el desarrollo del trabajo.

La parte más complicada fue la de simplificar el gran mundo de simbolismos que trae el Tarot, dándoles otro sentido sin alejarse mucho del propio significado. Además de seleccionar la línea gráfica y todo lo que abarca, ya que frente a diversas propuestas me costó focalizarme en una.

Anexo 4

Instrucciones

La coincidencia determina qué cartas y en qué orden salen, Jung ve la la coincidencia como algo determinativo, como una reflexión externa de cómo está nuestro interior, sincronicidad. Él lo llamó coincidencia del sentido, los sucesos sincrónicos pasan a tener sentido en parte por nuestra incapacidad de explicarlos.

Primero se necesita un previo conocimiento con los naipes, la puesta en escena requiere de tiempo y observación para que la lectura resulte más fluida, así que como inicio se necesita el método de las tres cartas (Pasado/Presente/Futuro), algo que está muy bien para ir familiarizando con ellas. Para ello, se plantea una pregunta en la mente, después cogemos los 22 Arcanos Mayores entre nuestras manos y los barajamos, luego se procede a escoger las tres cartas respectivamente.



Siempre se colocan de izquierda a derecha, igual que su inmediata lectura se realizan el mismo orden. Una vez obtenida la escena se procede a la lectura, según el método empleado te hablarán acerca de tu pasado, presente y futuro, otros te hablarán de trayectorias, bloqueos y resolución de los mismos. No se trata de saber a la perfección cada carta de los Arcanos en individual, sino de saber relacionarlas para obtener un significado completo.

El entorno en el que nos encontramos debe de ser propicio para que todo esté en armonía. Elegir el método que vas a seguir para realizar la tirada, dependerá del desconocimiento que tengas sobre las lecturas y la complejidad que quieras ver representada.

El proceso es parecido en cualquiera de los casos, se inicia barajando las cartas, momentáneamente el consultante fórmula la pregunta, siendo conscientes en todo momento, despejado de pensamientos intrusivos que puedan dispersar la atención. Una vez barajada se corta obteniendo dos mazos, o tres, y vas sacando las cartas extendiéndolas boca abajo en la forma del método escogido. Con las caras boca abajo el consultante (Puedes ser tú mismo, viene muy bien para practicar) comienza a levantarlas obteniendo la historia con su inicio, trama y desenlace, reinterpretando el significado de las cartas, al igual que yo en este trabajo con los 22 Arcanos Mayores.

La práctica es bastante subjetiva, recuerdo que en Italia me hicieron una lectura con la baraja de Crowley⁴⁷, y el hombre tenía como preferencia que cortase el mazo con la mano izquierda. No existe la manera incorrecta de sacar cartas, ayuda bastante una mente abierta y flexible para las consecuentes interpretaciones de las imágenes obtenidas.

El método más popular es de la Cruz Celta⁴⁸. Después de haber barajado el mazo de naipes se voltean colocándolas boca abajo, dándoles posteriormente una interpretación según la posición en la que se encuentre, y en correspondencia con las cartas adyacentes, se realizará la interpretación teniendo en cuenta cada ilustración como referencia y el valor de la numerología.

⁴⁷ Aleister Crowley, cuyo apodo era Frater Perdurabo y The Great Beast 666 (La Gran Bestia), fue un influyente ocultista, místico, alquimista, escritor, poeta, pintor, alpinista y mago ceremonial inglés, que fundó la filosofía religiosa de Thelema.

⁴⁸ Tirada de Cruz Celta. Es el método más utilizado consiste en una tirada de 10 cartas, dividida en dos apartados, una parte son los 6 naipes formando la cruz a la izquierda, y 4 naipes a la derecha, completando hasta el número 10. Simbolizan la unión del alma y materia, en el ente del pasado, presente y futuro.

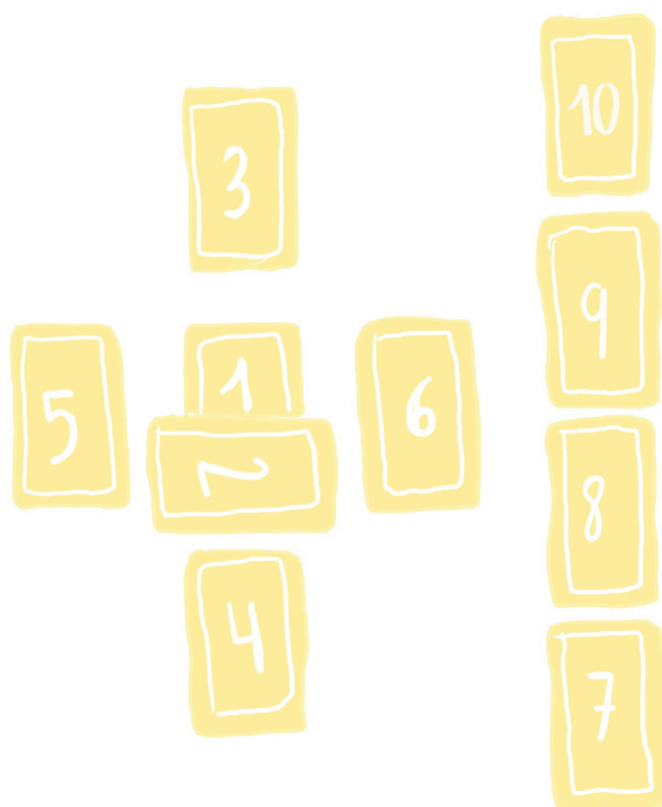
41. Instrucciones de la tirada de Cruz de Celta

Antes de entrar en detalles de la explicación de esta tirada, creo conveniente realizar una observación de la cruz y su simbología sobre esta figura que tiene su origen en los tiempos paganos, como símbolo de vida y fertilidad. La cruz está rodeada por una circunferencia que divide a esta en cuatro partes. Para los celtas, estas cuatro piezas representaban la fuente de la vida y los cuatro elementos naturales desde los que podían llegar los dioses que guiaban su religión: agua, aire, fuego y tierra. Asimismo, se dice que la cruz celta representa lo masculino y lo femenino, Yin y Yang. También se le asocia con historias y leyendas paganas. Respecto al diseño de sus grabados es a partir de los siglos IX y X cuando aparecen representadas figuras de escenas bíblicas. Respecto a sus orígenes en el Tarot, se ha utilizado durante mucho tiempo, pero como en el Tarot, sin llegar a tener claro el principio.

Ahora bien, tras una previa familiarizaron con las cartas usando el esquema de las 3 cartas, pasamos a esta retícula más compleja, este tipo de composición es un modelo adecuado para responder a casi cualquier pregunta. Con la cruz en el centro y la torre lateral en la parte derecha, estas cartas hablarán de las influencias del momento, quien eres tú en el problema y cuál será acaso la solución.

Esta tirada se puede realizar con los 78 naipes, es decir con sus arcanos mayores y menores, ya que los arcanos menores matizan ciertos aspectos en la tirada, aunque si estás iniciando en este tipo de prácticas es aconsejable comenzar sólo con los 22 arcanos mayores. Aunque este modelo es práctico para aprender un patrón que cubra varios aspectos, considero importante la improvisación y la propia creación de tus esquemas, puesto que no es una ciencia, ser autodidacta mediante prueba y error. Más que ver esto como una serie de reglas a cumplir, podemos enfocarlo en nuestros valores y perspectivas. El sentido de este ritual es generar nuevas percepciones.

En esta tirada de Cruz Celta se sacan 10 naipes y se disponen de la siguiente manera ilustrada en la imagen adjunta. A continuación se explica el significado que tomará cada naipe según su posición en la cruz:



Naip 1: Representa la situación presente del consultante así como los influjos y limitaciones de su entorno.

Naip 2: Representa lo que se enfrenta al consultante, lo que se atraviesa en su trayectoria. Esta carta se coloca sobre el primer naip y en posición horizontal, y para su lectura siempre debe considerarse en posición invertida.

Naip 3: Encarna los miedos y las esperanzas del consultante. Refleja su postura mental, por ello, se posiciona en la cabeza de la cruz.

Naip 4: Simboliza el principio del dilema. Ilustra el pasado del consultante y el momento en el que comenzaron los obstáculos.

Naip 5: Simboliza el pasado más cercano, construido mayormente por las situaciones sugeridas en la carta anterior.

Naip 6: Representa el futuro más próximo. Advierte de lo que está por venir.

Naipes 7: Personifica la actitud interna antes los conflictos, su manera de reaccionar anímicamente.

Naipes 8: Indica qué circunstancias del entorno están afectando al consultante. Representa las fuerzas externas más significativas.

Naipes 9: Representa todos los anhelos del consultante y las esperanzas reales en correlación al conflicto central de la pregunta.

Naipes 10: Este naipes es el epítome de la tirada, la conclusión final adquirida a través de la interpretación de los 22 arcanos mayores.

Anexo 5

El proceso de desarrollo, la técnica y la resolución final

Durante el proceso de desarrollo ha sido una readaptación continua conforme el trabajo progresaba , concluyendo en diversas ideas contrastándolas con las primigenias. Finalmente es el desencadenamiento de ensayo-error el que da forma, dentro de la linea de trabajo interfiere el azar y la intuición.

Son muchos mapas mentales, lluvias de ideas que iban cogiendo forma, contemporáneamente la adquisición de documentos para poder profundizar en el tema y concretar a los personajes, biografías, archivos del Hotel... se han ido sumando al proceso.

El proceso de desarrollo parte de un interés personal llevados al estudio, de la historia de este hotel y con él los personajes fueron apareciendo y adaptándose,

Para elegir la línea material y gráfica en la que encontrarme más cómoda , realicé diversos bocetos con todo tipos de material, lápices, pasteles, partiendo de folio en blanco o sobre imágenes, añadiendo recordables, incorporando materiales superpuestos, el medio dónde más he podido explorar y encontrar más posibilidades finalmente es de manera gráfica.

PRIMEROS BOCETOS Y RÁPIDOS ENTINTADOS



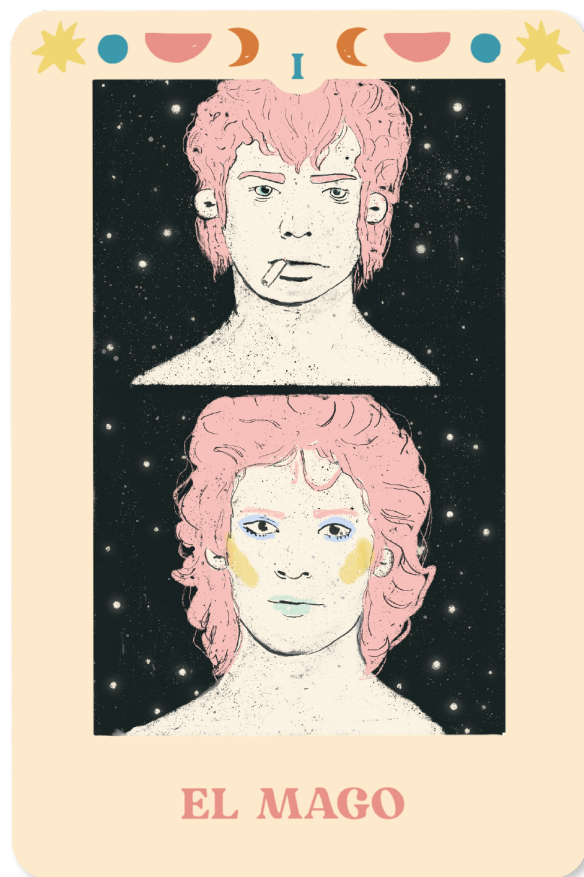
PROCESOS EXPERIMENTALES
PARA ENCONTRAR LA LÍNEA GRÁFICA



POSIBLES
OPCIONES DE UN
MISMO PERSONAJE ☺



Anexo 5.1



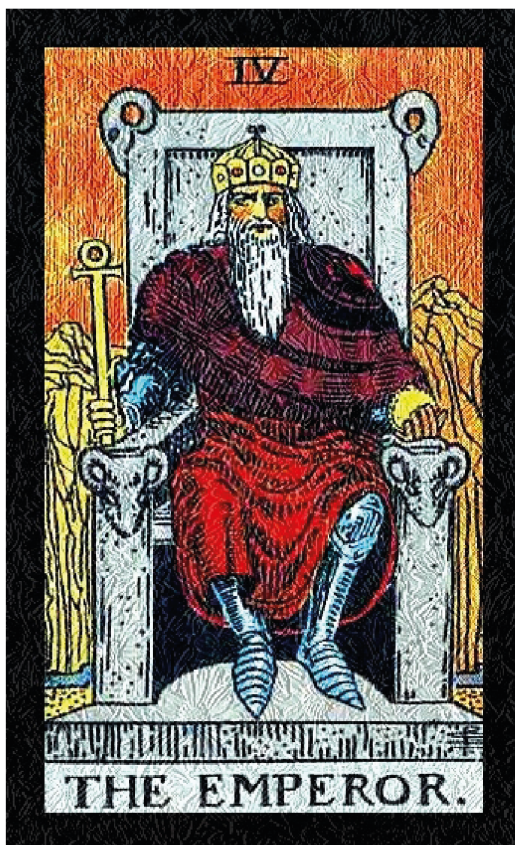
Anexo 5.2



Anexo 5.3



Anexo 5.4



Anexo 5.5



Anexo 5.6



Anexo 5.7



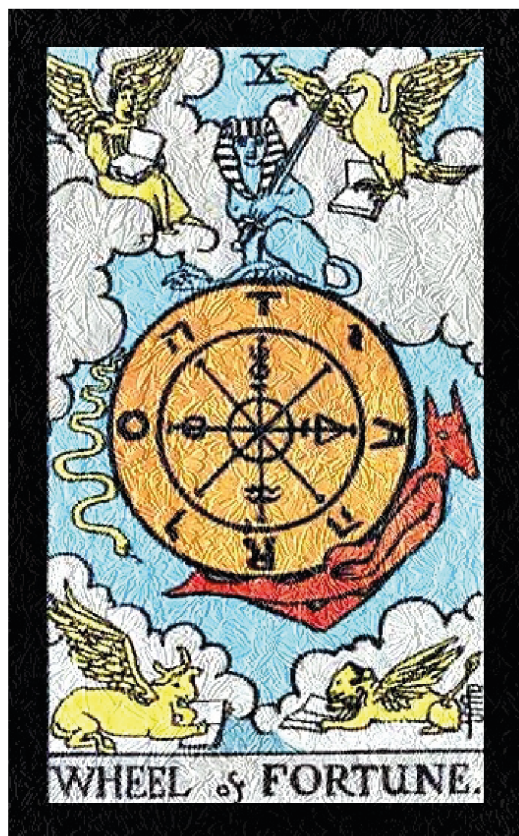
Anexo 5.8



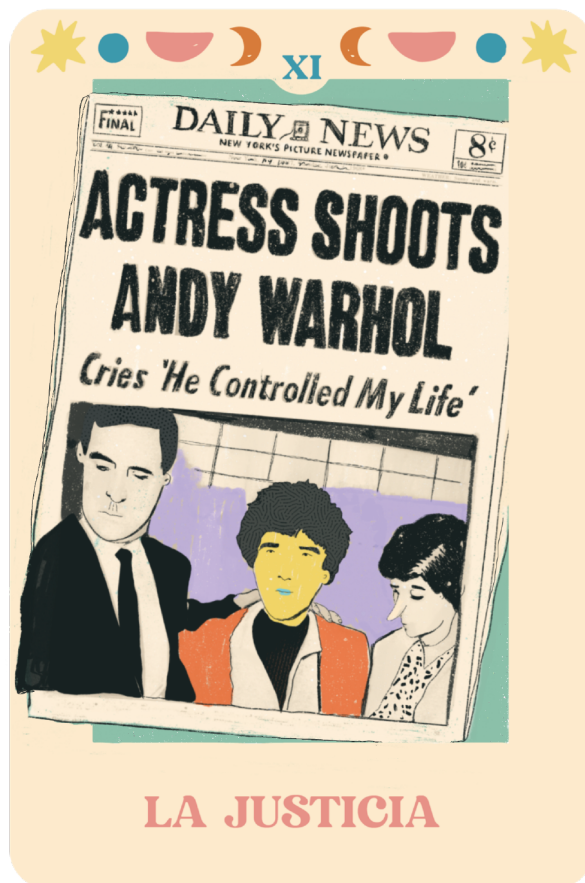
Anexo 5.9



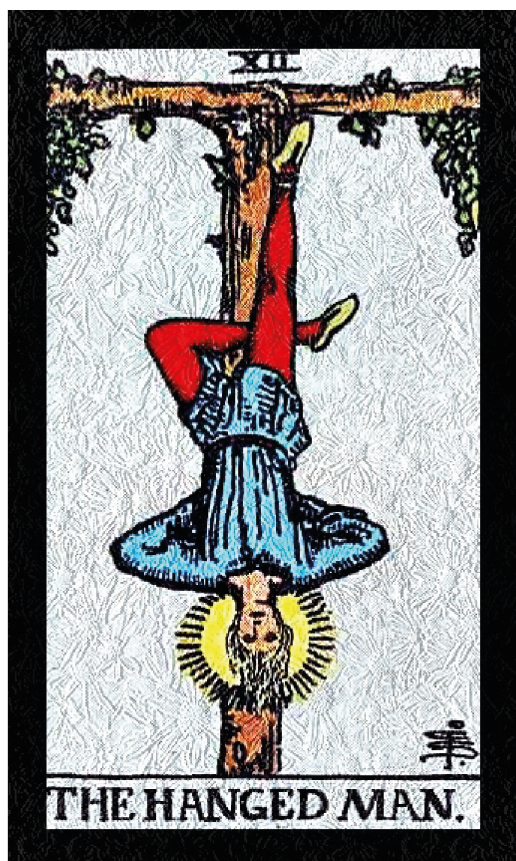
Anexo 5.10



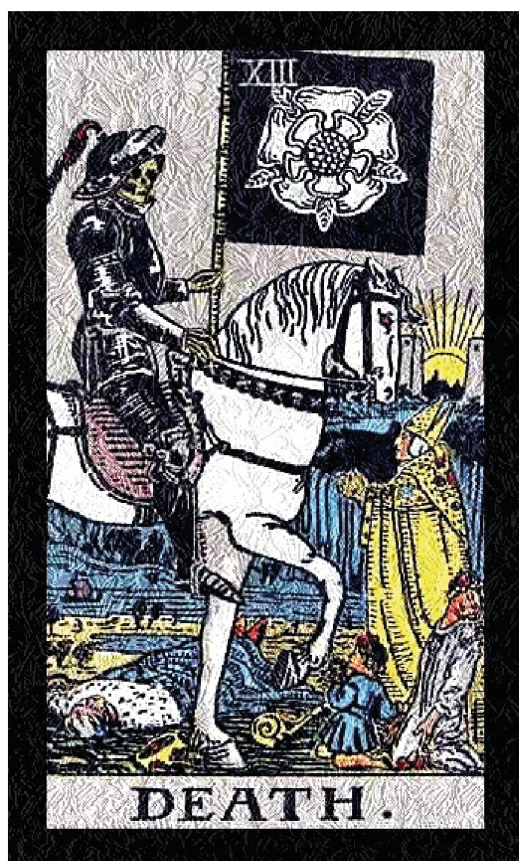
Anexo 5.11



Anexo 5.12



Anexo 5.13



Anexo 5.14



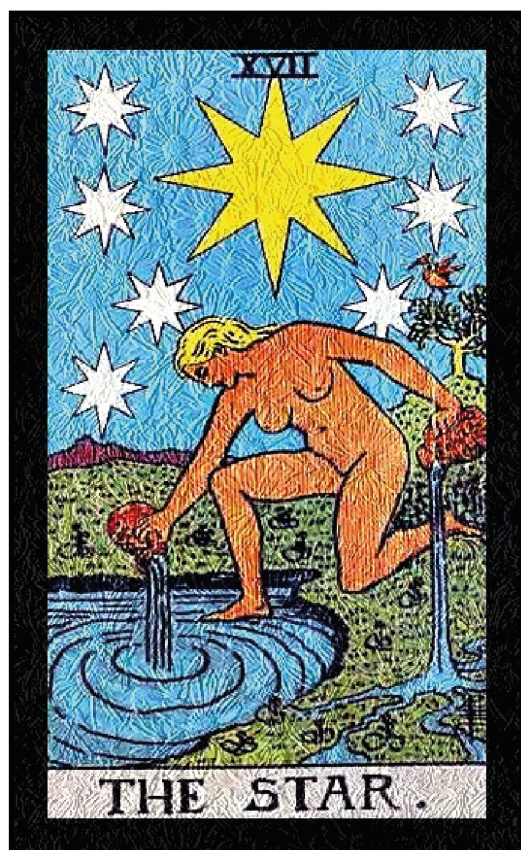
Anexo 5.15



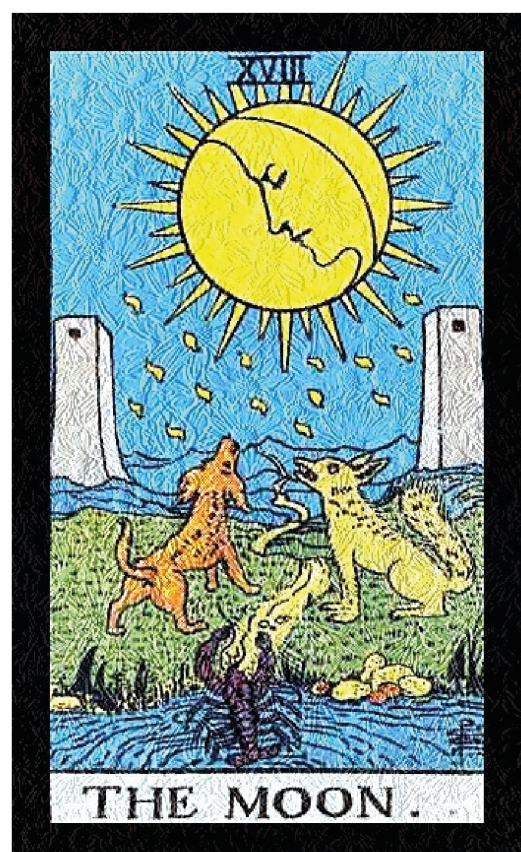
Anexo 5.16



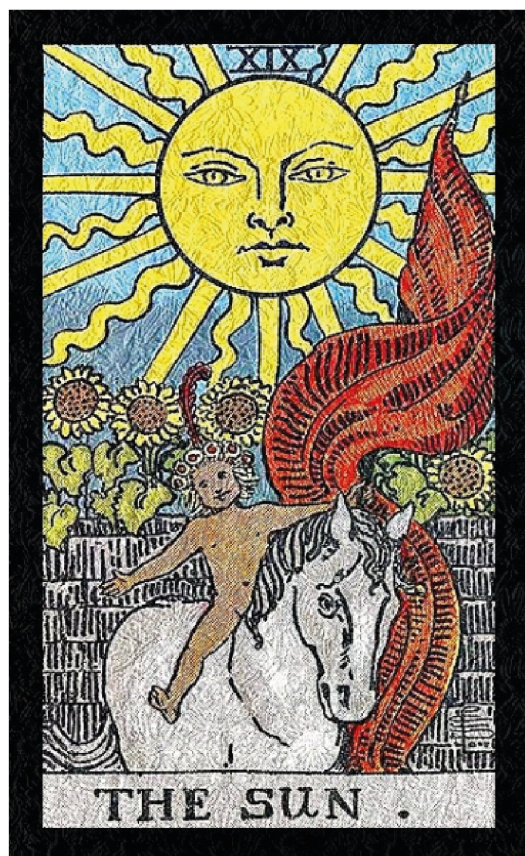
Anexo 5.17



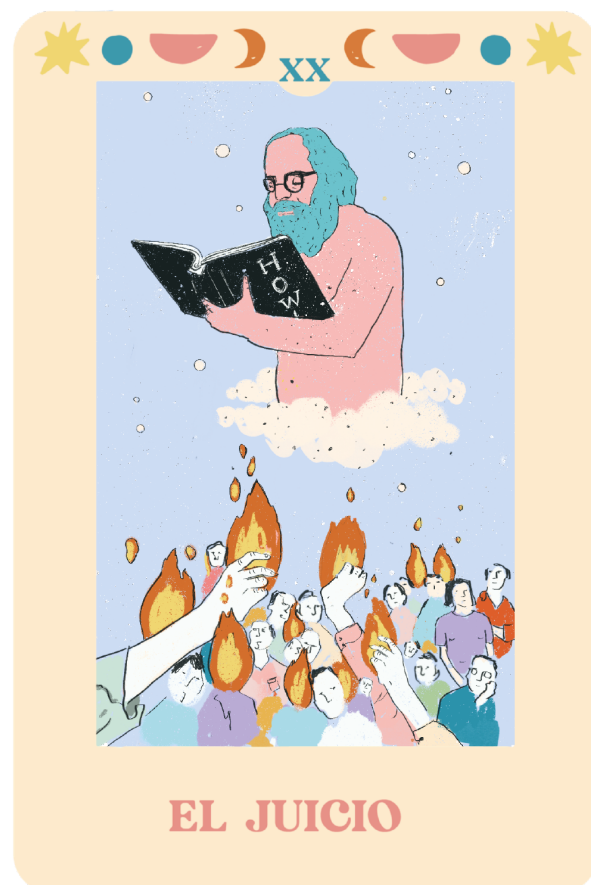
Anexo 5.18



Anexo 5.19



Anexo 5.20



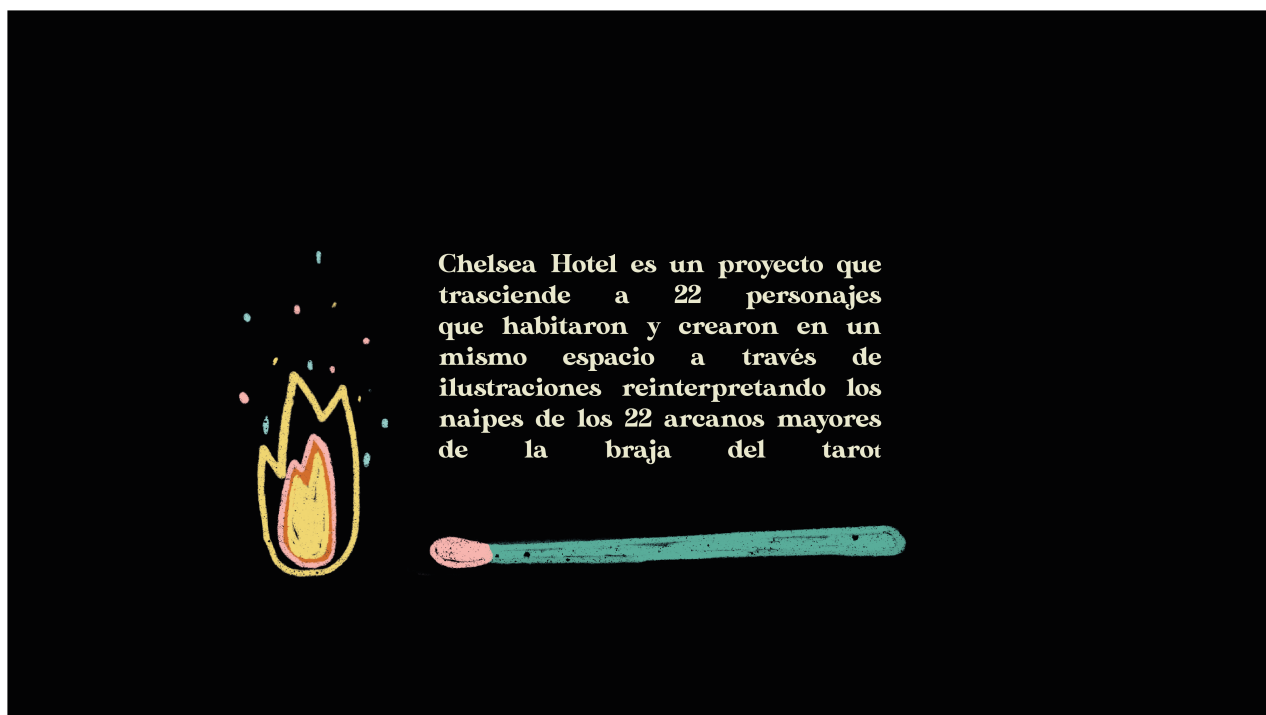
Anexo 5.21



Anexo 5.22



Anexo 6



CHELSEA HOTEL TAROT









Gracias