

20 años de investigación en Economía Social en España a través de las tesis doctorales (2003-2023)

Cristina Bernad-Morcate, Millán Díaz-Foncea,
Alejandra Millán-Franco

RESUMEN: En las últimas dos décadas, la Economía Social ha experimentado un crecimiento e institucionalización significativa, consolidándose como un campo de estudio relevante en el ámbito académico. Este artículo analiza la evolución de la producción científica sobre Economía Social en España a través de las tesis doctorales defendidas entre 2003 y 2023, utilizando la base de datos TESEO como fuente principal de información. Mediante un análisis descriptivo, se examinan tendencias temporales, distribución geográfica, áreas de conocimiento, temáticas emergentes y la perspectiva de género en la producción académica. Los resultados evidencian un aumento sostenido del interés en la Economía Social, reflejado en el crecimiento del número de tesis defendidas y en la diversificación temática de la investigación. Mientras que el cooperativismo y las organizaciones sin ánimo de lucro han sido temas tradicionales, en los últimos años han emergido nuevas áreas de estudio, como la innovación social y la empresa social. Se observa una distribución heterogénea entre universidades, con instituciones líderes en producción científica y otras con una presencia especializada en alguna de las temáticas específicas. Además, la participación de mujeres en la autoría de tesis ha alcanzado la paridad, aunque su representación en la dirección de investigaciones aún presenta brechas de género. Este estudio contribuye al conocimiento del desarrollo de la Economía Social en el ámbito académico, ofreciendo una visión actualizada de su evolución y proporcionando un marco para futuras investigaciones en este campo.

PALABRAS CLAVE: Economía Social, tesis doctorales, TESEO, investigación académica, universidades, género.

CLAVES ECONLIT: A13, I23.

Cómo citar este artículo/How to cite this article: BERNAD-MORCATE, Cristina, DÍAZ-FONCEA, Millán & MILLÁN-FRANCO, Alejandra (2025): "20 años de investigación en Economía Social en España a través de las tesis doctorales (2003-2023)", *CIRIEC-España, Revista de Economía Pública, Social y Cooperativa*, 114, 85-126.

DOI: <https://doi.org/10.7203/CIRIEC-E.114.30338>

Correspondencia: Cristina Bernad Morcate, Universidad de Zaragoza, bernadc@unizar.es, ORCID: 0000-0002-8922-4013. Millán Díaz-Foncea, Universidad de Zaragoza, millan@unizar.es, ORCID: 0000-0002-7584-4473. Alejandra Millán-Franco, Universidad Politécnica de Valencia, mamilfra@upv.es, ORCID: 0000-0002-3757-9170

ABSTRACT: In the last two decades, Social Economy has experienced significant growth and institutionalization, consolidating itself as a relevant field of study in academia. This article analyzes the evolution of scientific production on Social Economy in Spain through doctoral theses defended between 2003 and 2023, using the TESEO database as the primary source of information. Through a descriptive analysis, it examines temporal trends, geographic distribution, areas of knowledge, emerging topics, and the gender perspective in academic production. The results show a sustained increase in interest in the Social Economy, reflected in the growth in the number of theses defended and the thematic diversification of research. While cooperativism and non-profit organizations have been traditional subjects, new areas of study have emerged in recent years, such as social innovation and social enterprise. A heterogeneous distribution is observed among universities, with some institutions leading in scientific production and others with a specialized presence in specific topics. Furthermore, the participation of women in theses has reached parity, although their representation in research supervision still presents gender gaps. This study contributes to the understanding of the development of the Social Economy in the academic field, offering an updated overview of its evolution and providing a framework for future research in this field.

KEYWORDS: Social Economy, doctoral theses, TESEO, academic research, universities, gender.

Expanded abstract

20 years of research in Social Economy in Spain through doctoral theses (2003-2023)

Objectives

This paper aims to analyze and describe the characteristics of scientific output stemming from doctoral theses in the field of Social Economy and related disciplines, defended in Spain between 2003 and 2023.

The role of the University in the ecosystem of the social economy

Drawing on the theoretical framework by Chaves Ávila (2004), the study highlights the multi-faceted role of universities in the Social Economy ecosystem. Universities contribute primarily through “supply-side policies” that influence the cognitive and institutional dimensions of Social Economy organizations. They function as key sites of epistemological construction by generating scientific knowledge -especially through doctoral research- and by sustaining active research networks and scholarly communities (e.g., CIRIEC-Spain, ENUIES). These efforts have enhanced the identity, visibility, and legitimacy of the sector, while fostering concrete support services such as training, consulting, and applied research.

Methodology

The research is based on an analysis of doctoral theses included in the TESEO database, which registers dissertations defended in Spanish universities since 1976. The study examines all theses from 2003 to 2023 that include selected keywords -based on the typology developed by Chaves et al. (2004)- in their titles and/or abstracts. The keywords are grouped into thematic blocks including Social Economy, Cooperativism, Non-profit Sector, Associations, Foundations, Labor Integration, Social Enterprises, and Emerging Concepts (e.g., social innovation, CSR, solidarity economy). These classifications enabled thematic mapping of the field over the last two decades.

Results

This section presents the results of the analysis of data on doctoral theses in Spain. After reviewing the overall data, we examine the data from a thematic, temporal, and geographic perspective, cross-referencing the data to obtain a complete picture of research in social economics. Finally, we address the gender perspective.

A time perspective: Between 2003 and 2023, a total of 1,114 doctoral theses were defended in Spain in the field of social economy and other related fields, developed at 69 public and private universities, of which 11% obtained a European or international doctorate.

To put this data into context, during the same period in Spain, a total of 214,638 theses were read, with the field of social economy representing 0.52% of the total theses defended and read. However, the increase in the relevance of this field of research is observed in the 4.4 times higher volume of theses read in the last 20 years compared to the theses read in the period from 1976 to 2002 (30 years) collected by Chaves et al. (2004), when 252 theses in Social Economy were read.

Delving into the time evolution of theses defended, the number of theses evolved from 29 in 2003 to 61 defended in 2022, with a steady increase observed throughout the period. It is worth noting that 2016 saw the peak number of theses defended, with 140, with the adjacent years (2015 and 2017) achieving the next highest levels (80 and 103, respectively).

A thematic perspective: Over the last twenty years, research in Social Economy in Spain has undergone a notable evolution, reflected in the thematic diversity of the theses defended. One of the most notable elements is the central role of the “Other Social Economy” category (civil society, social movements, volunteering, etc.), which has been the thematic grouping that includes the most theses in the four stages of the period. Its growth is evident, reaching its peak in the 2015-2018 period, with more than 100 theses dedicated to this category. However, in the most recent period analyzed, 2019-2022, a decline in production is observed, although it remains one of the areas with the greatest weight. Another area of great relevance over time is “Cooperativism,” which has remained one of the main lines of research within the field of Social Economy. From 2003-2008, when 27 theses on the topic were registered, to its peak in 2015-2018, with 53 works, this category has maintained constant growth.

Geographical Perspective: It should be noted that 83% of universities (69 of the 83) published at least one thesis over the period, while only 14 universities did not publish any theses in this field. Finally, it should be noted there are another 27 universities with at least one thesis published in the field of social economy, which individually represent less than 2% of those published in the field of social economy in Spain.

Analysis by Area of Knowledge: The current state shows that, although this is a multidisciplinary field, its greatest development is concentrated in certain areas of knowledge. There is a clear predominance of Economics and Business Administration (37% of theses in the social economy) and Social, Political, Behavioral, and Educational Sciences (33%), followed by Law (12%) and History, Geography, and the Arts (9%), indicating a focus on legal regulation and the historical evolution of these initiatives. These areas account for the greatest academic output, demonstrating that the social economy is primarily studied from the perspective of its economic, legal, and social impact.

Gender perspective: This is an area that requires research attention to reduce the gender gap that still exists. It is observed that over the course of two decades, the presence of women authoring and supervising doctoral theses in the social economy in Spain has shown significant evolution. Regarding women authors, in the early years of the period analyzed, their per-

centage stood at 41.4% in 2003, with a slight decrease to 39.3% in 2004. However, in 2005, a notable increase was observed to 56.3%, which represented an important milestone in female participation in research production. Since then, these figures have fluctuated, with periods of stability around 50%, evidencing a general trend of consolidating the role of women in the authorship of doctoral theses.

On the other hand, the path has been more challenging regarding thesis supervision. In 2003, only 10% of theses were supervised by women, a significantly lower figure than the representation of female authors. However, the percentage has steadily increased over the period, albeit with significant variations. For some years, the participation of female supervisors has fluctuated between 20% and 35%, reflecting the persistence of inequalities in access to leadership roles in academia, although in 2023 it reached the highest figure in the period (47%).

In short, over the period, the gap between the two metrics has narrowed, resulting in greater inclusion of women in research supervision. Although female authorship has been more frequent since the beginning, the upward trend in thesis supervision suggests that, over time, more female researchers are assuming leadership roles in the field of social economy.

Limitations

The study relies exclusively on the TESEO database, which limits insight into the quality and academic impact of the theses. Inconsistent abstract content and keyword variability also pose classification challenges. Future research should incorporate qualitative approaches and follow-up on researchers' academic contributions to assess the field's long-term development.

Implications

This work provides an updated, data-driven overview of doctoral research on Social Economy in Spain. It underscores the field's consolidation as an academic discipline and identifies emerging areas of inquiry that warrant further exploration.

Conclusions

The analysis of doctoral theses in Social Economy defended in Spain between 2003 and 2023 reveals a consistent growth trend and progressive thematic diversification, underscoring the academic consolidation of this field. In comparison with the seminal work of Chaves et al. (2004), which covered the period from 1976 to 2003 and identified 252 theses, the current study records a fourfold increase in the number of theses over the subsequent two decades. This trajectory reflects both institutional strengthening and heightened scientific interest in Social Economy as a legitimate academic discipline.

At the institutional level, there is considerable variation in the research output among universities. While some institutions -such as the Universidad Complutense de Madrid or the Universitat de València- have led the field with sustained and diverse production across thematic areas, others display a strong specialization in particular topics. For instance, Mondragón

Unibertsitatea stands out for its focus on cooperativism, Universidad Pontificia de Comillas for social enterprises, and Universidad de Sevilla for foundations.

From a thematic standpoint, although traditional lines of inquiry such as cooperativism, foundations, and civil society remain central, the last two decades have seen the emergence of new areas, including social innovation, corporate social responsibility, and social entrepreneurship. These evolving research lines reflect the intersection of Social Economy with contemporary socio-economic challenges and trends, and emphasize the need for updated analytical frameworks.

Moreover, the field continues to be predominantly analyzed through the lenses of Economics and Business Administration and the Social and Political Sciences. This concentration raises important questions about the disciplinary framing of “Social Economy” in particular, whether the economic connotation of the term deters engagement from other areas of knowledge. This issue invites reflection on the interdisciplinary and multidisciplinary potential of Social Economy research and the institutional mechanisms needed to foster greater cross-disciplinary collaboration.

Finally, regarding gender equity, the data show a significant increase in the participation of women as doctoral authors, reaching near parity with men. However, disparities persist in thesis supervision, where female representation, while improving, still lags behind. This highlights ongoing challenges in achieving gender parity in academic leadership and underlines the need to further promote equality in research mentoring and institutional governance.

Original value

This paper offers the first comprehensive longitudinal review of doctoral theses on Social Economy in Spain since the foundational work of Chaves et al. (2004), providing valuable insights for scholars, institutions, and policymakers.

1. Introducción

En 2004, Chaves, Sajardo y Monzón realizaban la publicación titulada “*La investigación universitaria en economía social en España: tres decenios de actividad científica vistos a través de las tesis doctorales*”. En ella analizaban la investigación universitaria en economía social producida en España, a través de las tesis doctorales disponibles en el repositorio público TESEO desde 1976 hasta 2003. Incluían, además, un exhaustivo catálogo de estas tesis, que constituye una excelente herramienta para estudiar y valorar esta parte de las ciencias sociales.

Este artículo¹ cubre el gap existente tras 20 años de recorrido en este ámbito de conocimiento y que actualiza la primera investigación de Chaves et al. (2004), analizando las tesis doctorales publicadas desde aquel 2003 hasta 2023 para poder disponer de un marco de referencia general de los últimos 20 años de investigación sobre la economía social y otras áreas afines.

Este marco de referencia es más relevante, si cabe, ateniendo a que en estos 20 años han sido especialmente intensos en el reconocimiento y expansión de la economía social, tanto en España como a nivel internacional, y se han sucedido múltiples hitos acaecidos en su proceso de consolidación, incluyendo desde la promulgación de la primera Ley de Economía Social (Ley 5/2011 de España) y la sucesiva aprobación de leyes de economía social en otros países de Europa, Asia, América y África (Fici, 2023), la realización por primera vez de un Año Internacional de las Cooperativas en 2012, la publicación de los estudios a nivel europeo que han visibilizado con datos y estadísticas la realidad de la economía social en el continente², el propio relato de la economía social ha ido consolidándose e institucionalizándose a nivel internacional en los últimos veinte años (Chaves, 2023)³, así como la aparición de nuevos *neconceptos* o *nociones emergentes* cercano al de economía social como innovación social, economía colaborativa, economía circular, economía del bien común, empresa social, emprendedor social, cuarto sector o economía solidaria (Chaves y Monzón, 2018), hasta alcanzar en la actualidad lo que se ha llegado a denominar el “momentum” de la Economía Social (Chaves, 2022).

El entorno universitario ha desempeñado un papel determinante en la consolidación de esta dinámica y del ecosistema de la economía social en su conjunto. A lo largo de este período, la producción académica en investigación, junto al trabajo desarrollado en los ámbitos de la transferencia y la extensión universitaria, ha sido crucial para visibilizar y afianzar este mo-

1. Al igual que la publicación de Chaves et al. (2004), este artículo va acompañado de un catálogo de las tesis doctorales defendidas entre 2003 y 2023, accesible en la web <https://ciriec.es/novedades-bibliograficas/catalogo-de-tesis-doctorales-en-economia-social-en-espana-2003-2023/>. Su objetivo es poder disponer de una herramienta de seguimiento y valoración de este ámbito de conocimiento.

2. European Commission (2024, 2024) y European Economic and Social Committee (2008, 2016).

3. Así lo revelan dictámenes y resoluciones como la Resolución A/77/L60 titulada “Promover la economía social y solidaria para el desarrollo sostenible” por la Asamblea General de Naciones Unidas, la Resolución ILC110-RII de la Conferencia Internacional del Trabajo de 10 junio de 2022 “relativa al trabajo decente y la economía social y solidaria”, la Resolución 76/135 de 2021 de la Asamblea General de Naciones Unidas sobre “Las cooperativas en el desarrollo social” y el “Plan de acción europeo para la economía social”, aprobado como Comunicación de la Comisión Europea en diciembre de 2021.

delo económico, proporcionando un marco teórico riguroso y favoreciendo su reconocimiento a nivel institucional. Las universidades han emergido como espacios de encuentro para la experimentación y la deliberación, promoviendo la formulación de políticas públicas y estrategias de desarrollo fundamentadas en el análisis de esta área del conocimiento. Asimismo, han promovido la capacitación de especialistas que han desempeñado un papel fundamental en el progreso del sector, tanto en el ámbito académico como en el empresarial y el político. Esta capacidad de la academia para articular conocimiento y acción la ha convertido en un actor clave en la legitimación y consolidación de la economía social como una alternativa viable y sostenible en el contexto actual.

En particular, las tesis doctorales han sido una fuente de conocimiento fundamental, permitiendo analizar la evolución de la economía social y su intersección con nuevas tendencias como la innovación social, la economía colaborativa o la economía del bien común (Chaves y Monzón, 2018). Estas representan un canal de expresión científica y académica tanto para los investigadores noveles, como para la propia Universidad en que se realiza, reforzando su función social, y para la comunidad de investigación a la que pertenecen.

La defensa de la tesis doctoral constituye el hito más relevante del programa de doctorado, ya que el grado de doctor representa el nivel académico más alto dentro del ámbito universitario (Curiel-Marín et al., 2018). Durante el proceso de investigación y elaboración de la tesis, los doctorandos adquieren conocimientos metodológicos y desarrollan habilidades analíticas fundamentales para la producción y divulgación del conocimiento científico (Castelló et al., 2019). Además, esta formación facilita el acceso a una trayectoria académica y los capacita como profesionales altamente cualificados e investigadores especializados en sus respectivas disciplinas, a la vez que les confiere legitimidad social en su campo de estudio (Salgado-Orellana et al., 2018).

Así, las tesis doctorales constituyen una fuente rica y valiosa de datos que reflejan los logros, no solo de los investigadores individuales (y sea en la autoría o en la dirección de la tesis), sino que atiende a la situación de toda una disciplina científica, incluso, de un sistema nacional de investigación (Salgado-Orellana et al., 2018). Por tanto, más allá de que actualmente existen más soportes (artículos académicos, conferencias presenciales y online...) para promover la comunicación científica en una determinada disciplina (Agudelo et al., 2003), el número de las tesis doctorales es un indicador válido para dilucidar las líneas y tendencias de investigación en un campo de la ciencia y permite una aproximación a la estructura social de esa disciplina (Repiso, et al., 2011).

Con este propósito, diversos estudios han optado por el análisis de tesis doctorales como una estrategia para identificar, mediante un enfoque cuantitativo, las universidades con mayor productividad en un determinado ámbito (Castelló et al., 2019). Estas investigaciones se han realizado en disciplinas como la educación (Moreno-Fernández y Moreno-Crespo, 2016; Curiel-Marín et al., 2018), los medios de comunicación (Repiso et al., 2011; Cambronero-Saiz y Segarra-Saavedra, 2022), o el Aprendizaje-Servicio (Vila-Merino y Álvarez-Jiménez, 2024), entre muchas otras.

El presente trabajo tiene por objeto analizar y describir las características de la producción científica de las Tesis Doctorales en el ámbito de la economía social y áreas afines realizadas desde 2003 hasta 2023 en España.

La estructura del artículo es como sigue: en el siguiente apartado se desarrolla el rol de la universidad en el ecosistema de la economía social. En el tercer apartado se explica la metodología utilizada para la obtención de los datos. En el cuarto se desarrolla el análisis cuantitativo presentando los resultados en conjunto y desde distintas perspectivas (temporal, temática, geográfica, por área de conocimiento y de género). Finalmente, en el quinto se presentan las conclusiones del artículo.

2. El rol de la Universidad en el ecosistema de la economía social

Las universidades desempeñan un papel central como actores estratégicos en el desarrollo del ecosistema de la economía social, actuando como nodos de producción y difusión de conocimiento, formación de capital humano, y aportando su capacidad de generación de conocimiento, de transferencia y de interlocución institucional. Su función trasciende la mera formación profesional para configurarse como agentes de transformación social y territorial, contribuyendo de manera multidimensional al desarrollo económico, social y cultural de su entorno (Vilalta, 2017).

El enfoque sobre la naturaleza de las políticas públicas desarrollado por Chaves (2004) permite orientar la discusión sobre el papel que puede jugar la universidad en el ecosistema de la economía social. Por un lado, las universidades se insertan de manera decisiva en las denominadas “políticas de oferta”, aquellas que van dirigidas a la estructura de las organizaciones de la Economía Social, especialmente en sus vertientes cognitiva e institucional. Es decir, las universidades destacan como espacios de construcción epistemológica a través de su producción científica (por ejemplo, a través de los estudios de doctorado y las tesis doctorales resultado de los mismos), como de la consolidación de redes de investigación especializada y la dinamización de una comunidad científica activa (véase CIRIEC-España o la Red ENUIES), que analiza, evalúa y propone marcos de comprensión sobre la economía social desde una pluralidad de disciplinas y metodologías. Esto ha permitido dotar de identidad, visibilidad y legitimidad a las organizaciones del sector, promoviendo, además, políticas de apoyo con servicios reales: formación, asesoramiento o investigación aplicada.

Por otro, las universidades pueden ser también partícipes de “políticas de demanda”, que inciden sobre las actividades económicas desarrolladas por las empresas de la Economía Social, convirtiendo a las universidades en contratistas de servicios prestados por entidades de la economía social. Asimismo, el trabajo de las universidades favorece políticas públicas transversales en otras Administraciones Públicas, que apelan al conjunto del sector de la economía social desde una lógica institucional. Su presencia se extiende a políticas sectoriales -educati-

vas y sociales, entre otras- en las que las entidades de la economía social actúan como proveedoras de soluciones innovadoras en el ámbito local, regional, o superior.

De esta manera, las universidades han contribuido al avance desde “políticas de proceso” aplicadas a la Economía Social (en el sentido de Chaves, 2004), cuando se reconoce y apoya temporalmente la aportación concreta de las entidades a una problemática determinada, hacia la generación de “políticas de ordenación”, permitiendo así la implementación de políticas de amplio alcance, dirigidas a instaurar un marco estructural institucional, cultural y material adecuado para el desarrollo de este sector; es decir, abarcando los distintos contenidos de las políticas de oferta y de demanda (Chaves, 2004).

Así, en este contexto, las universidades no se limitan a formar parte del ecosistema, sino que, como señalan Catalá et al. (2024), han desempeñado un papel crucial en la construcción de políticas públicas de segunda generación (aquellas diseñadas en colaboración entre actores públicos, privados y académicos). Esto incluye la participación como agentes activas en la planificación, ejecución y evaluación de políticas de fomento de la economía social, la elaboración de planes institucionales, el diseño conjunto de programas de apoyo y la incorporación de la Economía Social como sujeto activo en los procesos formativos y de investigación, promoviendo modelos de gobernanza más participativos y territorializados.

Por otro lado, desde una perspectiva más específica, las universidades contribuyen desde sus tres funciones académicas clásicas: formación, investigación y transferencia. En lo formativo, las universidades actúan como catalizadoras de capital humano, para lo que la oferta formativa universitaria en economía social se ha expandido significativamente. Según el informe de CIRIEC-España (2024), en las universidades españolas existen actualmente más de 2.200 créditos ECTS (22.000 horas presenciales equivalentes) dedicados específicamente a la economía social, distribuidos entre tres programas de doctorado, cinco másteres oficiales, quince posgrados propios y una diversidad de asignaturas de grado y posgrado. A pesar de estos avances, el peso de la economía social en las titulaciones académicas (Grados y Posgrados) sigue siendo limitado, restringido principalmente a titulaciones como Relaciones Laborales, Administración de Empresas o Derecho, por lo que otras áreas de conocimiento, como las científico-técnicas, las biomédicas o las letras, no tienen contacto alguno con la Economía Social.

En el ámbito de la investigación, las universidades españolas cuentan con una amplia infraestructura compuesta por centros e institutos de investigación, así como cátedras institucionales y de empresa dedicadas al estudio de la economía social. A fecha de redacción, se contabilizan quince centros de investigación y treinta cátedras universitarias activas, las cuales, no solo han contribuido a la producción científica, sino también a la transferencia de conocimiento a través del acompañamiento técnico a las entidades de la Economía Social y del diseño de políticas públicas basadas en evidencia (Catalá et al., 2023), actuando como nodos intermedios entre el conocimiento académico y la práctica económica transformadora, desarrollando, por ejemplo, laboratorios vivos (*living labs*) de innovación social que conectan la docencia con experiencias reales de emprendimiento social y cooperativo (Bretos et al., 2023), entre otras prácticas académicas de interés.

En la transferencia de conocimiento, Julià et al. (2020) destacan que las universidades constituyen un entorno propicio para promover un emprendimiento innovador basado tanto en el conocimiento tecnológico como en los valores de la economía social. En este sentido, la universidad complementa su labor como espacio generador de conocimiento con la facilitación de la transferencia de tecnologías y valores hacia fórmulas organizativas socialmente responsables. Sin embargo, los autores subrayan que aún se requiere una mayor integración entre la economía social y el emprendimiento universitario, tradicionalmente dominado por fórmulas de empresa capitalista, incluso en el ámbito de las spin-offs académicas. En esta línea, el avance hacia una economía más intensiva en conocimiento y valores pasa necesariamente por una universidad comprometida, tanto en su dimensión académica como social. La Universidad, como señala el informe CIDE (2023), debe asumir un rol más activo en la promoción de modelos empresariales alternativos, alineados con los principios de solidaridad, equidad y sostenibilidad.

En este sentido, se sigue echando en falta una mayor institucionalización de la economía social en las universidades, tanto a través de su referencia en los propios Estatutos de las universidades (posible a partir de la promulgación de la Ley Orgánica del Sistema Universitario, la cual reconocen la promoción de la economía social como función relevante del sistema universitario, integrando la cultura emprendedora colectiva en su misión)⁴, como en el fortalecimiento de las alianzas entre universidad y sector social a través de la presencia de estos últimos en los Consejos Sociales de las Universidades, o la ampliación del enfoque curricular hacia una visión más integral e interdisciplinaria de la economía social, que amplíe su presencia en otros Grados y materias, más allá de las áreas empresariales o jurídicas tradicionales.

En resumen, las universidades no solo forman parte del ecosistema de economía social, sino que son actores estructurantes del mismo. Desde su triple función, constituyen agentes clave para la sostenibilidad, expansión y legitimación social de la economía social. Su potencial como puente entre ciencia, sociedad y política no solo fortalece al sector, sino que ofrece una alternativa sólida a los modelos económicos dominantes, reafirmando la necesidad de situar la economía social en el centro de las estrategias de desarrollo territorial sostenible e inclusivo. De ahí la importancia de continuar profundizando en su rol, especialmente en el ámbito del análisis de la producción científica, como el que se aborda en este artículo mediante el estudio de las tesis doctorales defendidas en España sobre economía social para atender al resultado final de esta función, así como iniciar el estudio de los marcos de pensamiento que esta producción científica traslada.

4. El Art. 2.e) de la LOSU indica que "[Son funciones de las universidades] La contribución al bienestar social, al progreso económico y a la cohesión de la sociedad y del entorno territorial en que estén insertas, así como a la promoción de las lenguas oficiales de las mismas, a través de la formación, la investigación, la transferencia e intercambio del conocimiento y la cultura del emprendimiento, tanto individual como colectiva, a partir de fórmulas societarias convencionales o de economía social".

3. Metodología

El artículo se centra en el análisis de las tesis doctorales defendidas en España en el ámbito de la Economía Social. La Base de Datos utilizada ha sido TESEO, una de las principales fuentes de información sobre tesis doctorales aprobadas en las universidades españolas y que recoge información desde 1976 (Fuentes y Arguimbau, 2010). Este sistema fue implantado en 2008 por el Ministerio de Ciencia e Innovación que almacena el fichero central de las tesis doctorales de las universidades españolas desde el año 1976. La web está gestionada por el actual Ministerio de Educación, Formación Profesional y Deportes de España y está en servicio desde 2011 y en ella, 80 universidades y centros de doctorado en todas las disciplinas de España conectan sus tesis doctorales a través del sistema. Se puede acceder a estos datos a través de su motor de búsqueda online⁵.

En este trabajo, se han recopilado información de todas las tesis doctorales defendidas en España disponible en esta base de datos entre 2003 y 2023, ambos incluidos⁶, a partir del conjunto de palabras clave listadas abajo y que estaban incluidas, tanto exactamente como con diversas variantes (en singular o en plural, etc.)⁷, ya sea en el Título y/o en el Resumen de la tesis doctoral.

La inclusión del Resumen en la búsqueda pretendía evitar la pérdida de datos por la utilización en el Título de conceptos más generales que los específicamente identificados en el estudio, así como de nociones o paradigmas económicos emergentes (Chaves y Monzón, 2018), pero que pueden entenderse en el entorno del concepto consolidado de la economía social. No obstante, este hecho complejizó el análisis, realizando un importante trabajo de depuración por parte de los autores para descartar falsos positivos en las concordancias que aparecieron en este primer listado, excluyendo aquellas cuyo objeto era ajeno al campo de la Economía Social, ni a conceptos afines, concebidos en la concepción más amplia y aceptada en España (Chaves et al., 2004).

La Tabla 1 recoge las palabras clave utilizadas, recogidas en agrupaciones temáticas, utilizadas en la búsqueda:

5. Disponible a través de la web <https://www.educacion.gob.es/teseo/irGestionarConsulta.do>

6. La búsqueda de información se realizó desde el curso 2002-2003 hasta el curso 2023-2024. Sin embargo, por organización de la información se ha acotado el estudio realizado a los años 2003 a 2023, ambos incluidos, con el fin de superar el gap entre año natural y curso académico y poder realizar comparaciones con otras fuentes de datos (tesis defendidas en total en España, por Universidades...) que ofrecen la información por años naturales completos. Esto permite, además, continuar la serie iniciada por Chaves et al. (2004), quienes recogían las tesis que han sido leídas y consideradas aptas entre 1976 y 2002.

7. Cabe señalar que, debido al amplio espectro que atiende la economía social, las búsquedas de las palabras clave se realizaron en español, sin incluir otros idiomas co-oficiales, en el entendimiento que en el resumen aparecerían las palabras clave seleccionadas.

Tabla 1. Agrupaciones temáticas de Tesis Doctorales y palabras clave respectivas

Agrupaciones temáticas	Palabras clave de búsqueda
Economía social	Economía Social
Cooperativismo	Cooperativa / Cooperativismo / Caja Rural Trabajo Asociado / Autogestión
Otro sector empresarial de la economía social	Sociedad Laboral / Sociedad Anónima Laboral / Sociedad Limitada Laboral / Sociedades Participadas / Empresas Participadas Cajas de Ahorro Sociedad Agraria de Transformación Mutua / Mutualidad / Mutualismo Cofradías de Pescadores
Inserción laboral	Empresa de Inserción Centros Especiales de Empleo
Asociacionismo	Asociación / Asociaciones / Asociacionismo
Fundaciones	Fundación / Fundaciones / Fundraising
Otro sector no lucrativo	ONGD / Organizaciones No Gubernamentales / Comercio Justo Tercer Sector No lucrativo / Sin ánimo de lucro / Sin fin de lucro
Otros ES	Montes de Mano Común Comunidades Energéticas Sociedad Civil / Movimientos Sociales Voluntario / Voluntaria / Voluntariado
Empresas sociales	Empresa Social / Empresariado Social / Emprendimiento Social / Emprendedor Social Economía Solidaria Cuarto Sector
Otros neoconceptos	Innovación Social / Responsabilidad Social Empresarial / Responsabilidad Social Corporativa Economía Circular / Economía del Bien Común / Economía Colaborativa

Fuente: Elaboración propia, a partir de Chaves et al. (2004) y Chaves y Monzón (2018).

Nota 1: En negrita se presentan las modificaciones incluidas en esta Tabla respecto a la propuesta por Chaves et al. (2004).

Nota 2: La asignación de una tesis a una agrupación temática se ha realizado en función de las palabras clave de la búsqueda en la que aparecía, incluyéndola en aquella categoría que, por orden secuencial (de arriba-abajo) aparecía en primer lugar en esta tabla.

Este conjunto de palabras atendió, por un lado, a las palabras clave utilizadas en el trabajo pionero de Chaves et al. (2004), agrupados temáticamente en 8 bloques: Economía Social (en general); Cooperativismo; Resto de empresas del Sector empresarial de la Economía Social; Asociacionismo; Sector no lucrativo y Otros ES. Por el volumen de tesis doctorales en esta temática concreta se ha decidido escindir la temática sobre Fundaciones en un nuevo bloque, que en Chaves et al. (2004) estaba incluido en el bloque Sector No Lucrativo. Además, se han incorporado un nuevo bloque vinculados a nuevas realidades que han surgido dentro del concepto de la economía social. Así, se han añadido el bloque Inserción Laboral, que incluye las tesis vinculadas a Empresas de Inserción y Centros Especiales de Empleo, formas organizativas de Economía Social que no aparecen en Chaves et al. (2004).

Por otro lado, se han creado dos nuevos bloques relacionados con neoconceptos emergentes aparecidos en la literatura afín a la economía social a lo largo del periodo de análisis. Chaves y Monzón (2018) los clasificaron en tres grandes grupos:

- Grupo 1 _ Nociones ligadas a ámbitos centrales de crisis y transformación del sistema: innovación social, economía colaborativa y economía circular;
- Grupo 2 _ Nociones ligadas a la reorientación de los objetivos y modo de funcionamiento de las economías: responsabilidad social de las empresas y economía del bien común,
- Grupo 3 _ Nociones ligadas a nuevas formas de entender la práctica económica y la forma de hacer empresa: empresa social, empresariado social, cuarto sector y economía solidaria.

De los tres grupos de nociones o conceptos emergentes, se propone un bloque específico para el Grupo 3, al ser nociones más cercanas al conjunto de la economía social, agrupando los grupos 1 y 2 en un bloque temático conjunto.

Finalmente, cabe señalar que, a partir de las búsquedas anteriores, ha sido posible catalogar la siguiente información de las tesis doctorales en economía social defendidas en España entre 2003 y 2023.

- a) Agrupación temática de la búsqueda
- b) Título de la tesis doctoral
- c) Apellido y nombre de la persona autora de la tesis doctoral
- d) Fecha de la defensa
- e) Universidad en la que se ha defendido;
- f) Departamento en el que se defiende
- g) Si dispone de mención, ya sea europea o internacional (se han agrupado al depender del Real Decreto de aplicación, más que de la voluntad del doctorando)
- h) Programa de doctorado al que se vincula
- i) Director y/o codirectores de la tesis doctoral
- j) Miembros del Tribunal
- k) Descriptores de la tesis doctoral (propuestos por el/la autor/a al completar la ficha en TESEO)

Esta información se ha completado introduciendo la distribución de género (hombre / mujer) en las autorías y direcciones de tesis, el área de conocimiento⁸ al que se vincula la tesis doctoral con el fin de para lograr mayor precisión y comparabilidad entre estos, que tienen una denominación diferente en cada Universidad, así como la Comunidad Autónoma de la Universidad a la que está vinculada la tesis doctoral.

4. Resultados

Este apartado presenta los resultados del análisis de la información sobre las tesis doctorales en España. Tras revisar los datos globales en conjunto, se profundiza desde una perspectiva temática, geográfica y de ámbito de conocimiento, cruzando los datos para poder obtener una imagen completa de la investigación en economía social. Finalmente, se atiende a la perspectiva de género en las autorías y dirección de las mismas.

4.1. Datos globales de la ES en el ámbito investigador: una perspectiva temporal

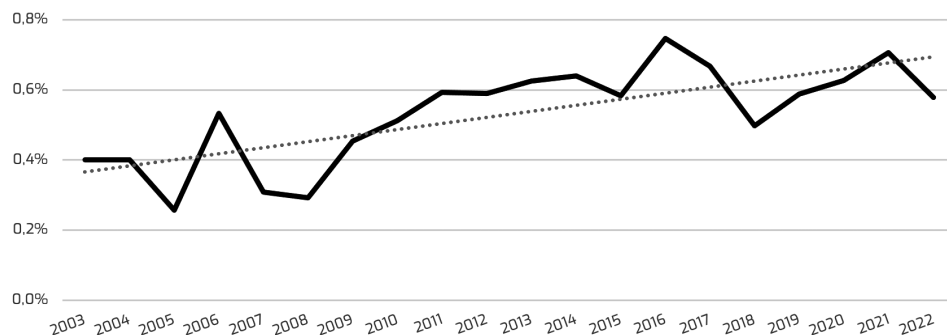
Entre 2003 y 2023 se defendieron en España un total de 1.114 tesis doctorales en el ámbito de economía social y otras áreas afines, desarrolladas en 69 universidades públicas y privadas, de las que el 11% ha obtenido la mención de doctorado europeo o internacional.

Por poner en contexto este dato, en el mismo periodo en España se leyeron un total de 214.638 tesis, con lo que el campo de la economía social representó el 0,52% de las tesis totales defendidas y leídas. Asimismo, comparando con otros sectores económicos, utilizando la palabra clave “Turismo” en una búsqueda en la Base de Datos TESEO, se obtienen 2.112 tesis leídas en el mismo periodo, lo que representa duplicar el número de tesis respecto a las del ámbito de economía social.

No obstante, el incremento de la relevancia de este ámbito de investigación se observa en el volumen 4,4 veces superior en las tesis leídas en los últimos 20 años respecto a las tesis leídas en el periodo de 1976 a 2002 (30 años) recogidas por Chaves et al. (2004), cuando se leyeron 252 tesis en Economía Social.

8. Para su definición, se utiliza como variable proxy el campo CNEAI al que está vinculado el Departamento. El listado de campos CNEAI aparece recogido en el BOE-A-2014-12482, y con uno de ellos se correspondería cada uno de los Departamentos según su temática. Estos campos se desagregan en 11 disciplinas y permiten alcanzar un mayor nivel de especialización.

Gráfico 1. Peso de las tesis en Economía Social sobre total de tesis leídas en España, por año (2003–2022)



Fuente: Base Datos TESEO para tesis en el ámbito de economía social e INE (TESEO) para el total de tesis en España.

Nota: El periodo termina en 2022, último año disponible de información sobre tesis doctorales en el INE.

Cabe preguntarse si el incremento de tesis en el ámbito de la economía social se debe a que también se ha incrementado el número de investigadores y tesis totales leídas. El Gráfico 1 responde a esta hipótesis refutándola, pues se observa que el porcentaje que representa las tesis de este ámbito sobre el total de tesis leídas se va incrementando ligeramente año a año a lo largo del periodo. De hecho, mientras en 2003 las tesis leídas en economía social representaban el 0,4% del total, en 2022 (último año disponible para las estadísticas de tesis totales) había alcanzado el 0,6%, siendo en 2021 el 0,71%. Esto se observa igualmente en que la tasa de crecimiento de las tesis leídas en el ámbito de economía social entre 2003 y 2022 es del 110%, mientras que en el total de tesis leídas en España ha sido del 45%, lo que demuestra un interés académico creciente por este ámbito de estudio y evidencia que la Economía Social ha pasado de ser un nicho académico a dar pasos hacia su consolidación como un campo de estudio amplio y dinámico dentro del ámbito universitario en España.

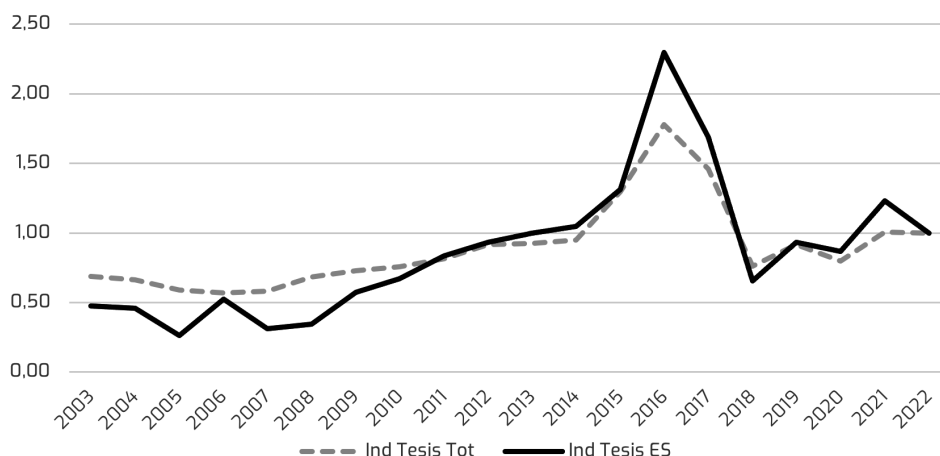
Profundizando en la evolución temporal de las tesis leídas, el número de tesis evoluciona desde las 29 tesis leídas en 2003 a las 61 defendidas en 2022, observándose un crecimiento constante a lo largo del periodo. Cabe destacar que en 2016 se alcanza el máximo de lecturas leídas, con 140 tesis, siendo los años adyacentes (2015 y 2017) aquellos en los que se obtienen los siguientes niveles más relevantes (80 y 103, respectivamente).

Esta evolución es similar a la observada en el conjunto de las tesis doctorales en España. El Gráfico 2 evidencia que, en términos generales, las tendencias generales en la investigación en España son seguidas a grandes rasgos por el ámbito de investigación en Economía Social, con mínimos matices.

Cabe señalar que el motivo de los niveles de publicación de tesis doctorales en el entorno del año 2016 es exógeno al ámbito de la economía social y tiene que relacionarse con la pu-

blicación en 2011 del Real Decreto 99/2011 por el que se regulan las enseñanzas oficiales de doctorado, que en la Disposición Transitoria primera indica que “*quienes (...) se encuentren cursando estudios de doctorado disponen de 5 años para la presentación y defensa de la tesis doctoral*” y que “*transcurrido dicho plazo sin que se haya producido ésta, el doctorando causará baja definitiva en el programa*”.

Gráfico 2. Números índice de las Tesis en Economía Social vs. Tesis totales en España (2003–2022). 100 = 2022



Fuente: Base Datos TESEO para tesis en el ámbito de economía social e INE (TESEO) para el total de tesis en España.

Nota: El periodo termina en 2022, último año disponible de información sobre tesis doctorales en el INE.

Esta normativa de punto final ha representado una motivación general para terminar las tesis iniciadas con anterioridad, no sólo en el ámbito de la Economía Social, sino en la Universidad española en su conjunto, que alcanza un máximo en la evolución, como se observa en el Gráfico 2 sobre las Tesis Totales (entre 2015 y 2017 se publican más del 25% de las tesis totales leídas en España en ese periodo).

En el ámbito de la economía social, este hecho impide observar con claridad el efecto impulso que pudiera generar la promulgación en 2011 de la Ley 5/2011 de Economía Social en la investigación en este ámbito, pues supone una forma de enmarcar normativamente el sector y delimitar con claridad las fronteras de análisis. No obstante, sí que se observa cierto efecto en el repunte de las tesis publicadas a partir de 2008 para pasar del entorno de las 30 tesis/año a las 60 tesis/año, lo que muestra el incremento de interés de este ámbito por parte de la comunidad educativa.

Así, se pueden observar cuatro etapas en el periodo:

- **Etapas 1, anterior a 2008.** El ámbito de la economía social muestra un perfil bajo en la publicación de tesis doctorales, en el entorno de las 25-30 tesis leídas, es decir, el 0,4% de las tesis totales en España, como mostraba el Gráfico 1.
- **Etapas 2, de 2009 a 2014.** En este periodo se observa un florecimiento del ámbito de la economía social, suponiendo una transición a una escala de mayor interés para la comunidad científica. Es cierto, que en este periodo se observa un incremento general de las tesis totales leídas, pero las tasas de crecimiento de la lectura de tesis en el ámbito de la economía social son superiores, ganando peso en el conjunto de la investigación en España, hasta situarse en el entorno de las 60 tesis/año leídas (en 2014, el 0,6% de las tesis totales leídas en España, lo eran en este ámbito). Así como el periodo siguiente tiene condicionantes externos, esta aceleración en las tesis leídas se podría asociar con la promulgación de la Ley 5/2011 de economía social y la cantidad de tesis
- **Etapas 3, de 2015 a 2018.** Efecto RD 99/2011 que afecta en mayor medida a las tesis en el ámbito de la economía social. Mientras las tesis en economía social leídas en estos años representan el 30% del periodo, en números generales, representaba el 25%.
- **Etapas 4, 2019 a 2022.** Tras el periodo anterior de publicación masiva de tesis doctorales, se observa un apuntado descenso, que es recuperado en los años más próximos, hasta situar los niveles en unas 70 tesis/año (0,6% del total de tesis leídas en España).

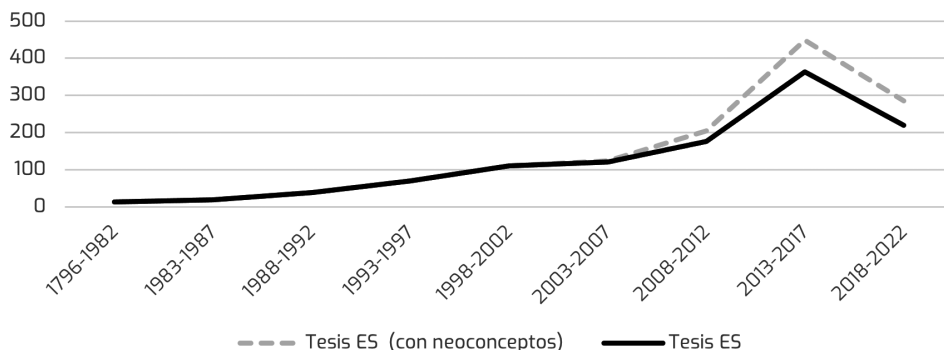
Asimismo, con una perspectiva histórica, el Gráfico 3 muestra la evolución del número de tesis leídas en España sobre Economía Social a lo largo del tiempo, en períodos quinquenales desde 1976-1982 hasta 2018-2022, a partir de los datos de Chaves et al. (2004). Esta Gráfica permite evidenciar que, a lo largo de más de cuatro décadas, la investigación en Economía Social en España ha experimentado un crecimiento notable, mostrando un aumento constante en el número de tesis leídas desde 1976 hasta 2017, seguido de un ligero descenso en el último periodo y consolidándose como un área de estudio relevante dentro del ámbito académico.

En sus primeras etapas (1976-1992), la producción de tesis sobre Economía Social era todavía limitada, reflejando un campo de estudio en formación. Durante este tiempo, el cooperativismo y el asociacionismo comenzaban a recibir atención, pero la investigación en el sector no lucrativo y otras formas de economía social era aún incipiente.

A partir de 1993-1997, la tendencia cambia, con un aumento más sostenido en el número de tesis, lo que sugiere una mayor consolidación académica del sector. Este crecimiento se acelera en los siguientes periodos, en paralelo con el desarrollo institucional de la Economía Social en España, su inclusión en programas universitarios y la creación de redes de investigación especializadas (Chaves et al., 2004).

Como se ha indicado anteriormente, el período 2013-2017 marca el pico máximo en la producción de tesis, impulsado por diversos factores endógenos y exógenos: el renovado interés en modelos económicos alternativos tras la crisis de 2008, el fortalecimiento de políticas públicas y la aplicación del Real Decreto 99/2011, que obligó a finalizar muchas investigaciones antes de 2016. Sin embargo, en 2018-2022, el número de tesis disminuye, posiblemente debido a la finalización forzosa de proyectos en el periodo anterior; la creciente especialización en ciertas temáticas y es posible que el impacto de la pandemia de 2020 en el ámbito académico.

Gráfico 3. Evolución histórica de la investigación sobre Economía Social a través de las tesis doctorales (periodos quinquenales, 1976–2023)



Fuente: Periodo 1976 a 2002, Chaves et al. (2004). Periodo 2003 a 2023, elaboración propia.

Con todo ello, la evolución de la investigación en economía social muestra un crecimiento sostenido a lo largo del tiempo, con el pico en 2013-2017 impulsado por factores estructurales y normativos, incrementado aún más si se añaden las tesis vinculadas a las empresas sociales y otros neoconceptos⁹. A pesar del descenso final, la consolidación de la Economía Social como un campo de estudio sólido es evidente.

No obstante, más allá de la cantidad de tesis, es fundamental analizar las temáticas en que se ha concentrado esta producción académica, lo que debe permitir identificar los principales focos de interés, las áreas emergentes y las posibles lagunas en la investigación.

4.2. Análisis desde una perspectiva temática

A lo largo de los últimos veinte años, la investigación en Economía Social en España ha experimentado una notable evolución, reflejada en la diversidad temática de las tesis defendidas. El Gráfico 4 presenta la distribución de las agrupaciones temáticas a lo largo de las distintas etapas señaladas anteriormente. En ella se muestra cómo ciertas áreas han ganado protagonismo, mientras que otras han mantenido una presencia más estable o incluso han disminuido en interés con el paso del tiempo.

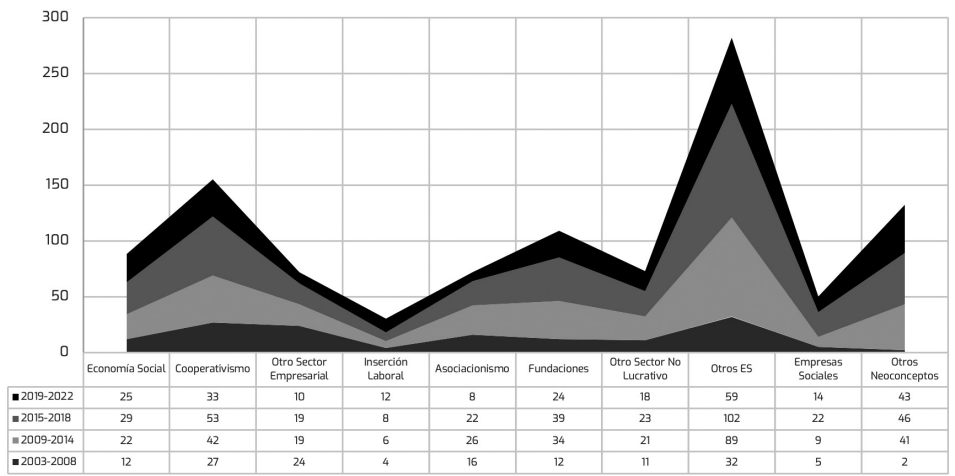
Uno de los elementos más destacables es el papel central de la categoría “Otros ES” (sociedad civil, movimientos sociales, voluntariado...), que ha sido la agrupación temática que más tesis agrupa en las cuatro etapas del periodo. Su crecimiento es evidente, alcanzando su punto

9. Las categorías temáticas “Empresas Sociales” y “Otros neoconceptos” se muestran de manera separada para permitir la comparación directa con los datos de Chaves et al. (2004), que no incluyen esta categoría.

máximo en el periodo 2015-2018, con más de 100 tesis dedicadas a esta categoría. Sin embargo, en el último periodo analizado, 2019-2022, se observa un descenso en la producción, aunque sigue siendo una de las áreas con mayor peso.

Otro ámbito con gran relevancia a lo largo del tiempo es el “Cooperativismo”, que se ha mantenido como una de las principales líneas de investigación dentro del ámbito de la Economía Social. Desde 2003-2008, cuando se registraron 27 tesis sobre el tema, hasta su máximo en 2015-2018, con 53 trabajos, esta categoría ha mantenido un crecimiento constante. Aunque en el último periodo se reduce ligeramente a 33 tesis, sigue siendo un área de interés fundamental, reflejando la importancia de las cooperativas en el modelo económico de la Economía Social.

Gráfico 4. Distribución por agrupaciones temáticas según las etapas en las tesis leídas en el ámbito de economía social (2003–2022)



Fuente: Elaboración propia, a partir de Base de Datos TESEO.

En paralelo, la investigación sobre el “Otro Sector No Lucrativo” (que incluye ONGD, Tercer Sector y otras entidades sin ánimo de lucro) ha tenido una presencia significativa, alcanzando su punto más alto en 2015-2018. Su crecimiento muestra un interés progresivo por el papel de estas organizaciones en la economía social, aunque en 2019-2022 la producción disminuye, lo que podría indicar un cambio en las prioridades investigativas.

Un fenómeno a destacar es el auge de los “Otros Neoconceptos”, una categoría que en los primeros años prácticamente no existía, pero que en la última década ha tomado gran fuerza. Mientras que en 2003-2008 apenas se registraban 2 tesis en esta línea, en 2015-2018 y 2019-2022 ya superaban las 40. Este crecimiento sugiere un giro hacia la exploración de nuevos marcos teóricos y enfoques emergentes dentro de la Economía Social, mostrando una renovación de los temas principales de investigación en el amplio ámbito de economía social.

Por otro lado, algunas temáticas han seguido un patrón diferente. El asociacionismo, que tuvo un momento de auge en 2009-2014, ha perdido relevancia en los últimos años, cayendo a apenas 8 tesis en la etapa más reciente. Las fundaciones, en cambio, han mantenido una presencia más constante, con un crecimiento hasta 2015-2018 y una ligera reducción después, aunque sin superar apenas el 10% del total de tesis a lo largo de todo el periodo.

En cuanto a otras áreas como la inserción laboral y las empresas sociales, su presencia ha sido menor en comparación con otras categorías. No obstante, la inserción laboral ha mostrado una leve tendencia al alza en los últimos años, pasando de 4 tesis en 2003-2008 a 12 en 2019-2022, lo que indica que esta línea de investigación tiene un interés vigente, aunque con menor protagonismo en el total de tesis de la Economía Social.

Por su parte, la Tabla 2 utiliza las categorías propuestas por Chaves et al. (2004) para observar la evolución a lo largo de todo el periodo (1976-2023) de la producción académica en el ámbito de la Economía Social en España a lo largo de todo el periodo, y en las materias más vinculadas al ámbito concreto de la economía social. Así, los datos reflejan cómo la investigación en Economía Social ha crecido y se ha diversificado con el tiempo. Mientras que algunas agrupaciones temáticas han mantenido una presencia estable, otras han evolucionado con mayor dinamismo, marcando nuevas direcciones dentro del ámbito de investigación.

El total de tesis leídas pasa de apenas 14 en el periodo 1976-1982 a 220 en 2018-2022, alcanzando 364 tesis en 2013-2017, el punto máximo registrado. Este crecimiento muestra un aumento del interés académico en la Economía Social y sus distintas ramas, reflejando tanto una mayor institucionalización del campo como el impacto de políticas públicas y marcos normativos que han impulsado el desarrollo de estas entidades. En los periodos más recientes (2018-2022) se observa una ligera reducción en la producción tras el efecto del RD 99/2011, aunque el volumen sigue siendo considerablemente superior al de las primeras décadas.

El “Cooperativismo” ya se percibía como el campo predilecto de investigación, siendo una línea de investigación central a lo largo de todo el periodo, acumulando 297 tesis, con un crecimiento especialmente fuerte en los años 1993-2002 y un segundo repunte en la última década. Su persistencia refleja la importancia de las cooperativas dentro del ámbito de la Economía Social y su relevancia como modelo de organización económica alternativa. Además, se confirma que las categorías “Asociacionismo” y “Otro Sector Empresarial” han mantenido una presencia estable, con picos en ciertos periodos, pero sin alcanzar el nivel de crecimiento de otras categorías. Por último, la categoría “Otros ES” (voluntariado, movimientos sociales, sociedad civil...) vuelve a destacar en el conjunto total del periodo como la de mayor volumen, con 309 tesis en total, mostrando un crecimiento sostenido desde la década de los 2000.

Por otro lado, la Tabla 3 presenta la correlación entre las agrupaciones temáticas. Esto permite comprobar la relación de complementariedad o sustitución entre las distintas áreas temáticas, observando dónde existen relaciones más (menos) estrechas entre la distribución de las agrupaciones temáticas por universidad.

Tabla 2. Tesis leídas en España (1976–2023), por agrupaciones temáticas

	1976-1982	1983-1987	1988-1992	1993-1997	1998-2002	2003-2007	2008-2012	2013-2017	2018-2022	2023	TOTAL
Economía Social	-	1	6	4	6	10	10	41	27	6	111
Cooperativismo	10	12	20	41	47	21	33	60	41	12	297
Otro Sector Empresarial*	1	1	3	4	5	25	22	31	24	-	116
Asociacionismo	2	2	8	8	16	14	16	33	9	3	111
Otro Sector No Lucrativo**	-	1	1	8	26	20	33	82	47	12	230
Otros ES	1	2	1	5	10	31	62	117	72	8	309
Total general***	14	19	39	70	110	121	176	364	220	41	1174

Fuente: Periodo 1976 a 2002, Chaves et al. (2004). Periodo 2003 a 2023, elaboración propia.

* Incluye Inserción Laboral

** Incluye Fundaciones

*** NO incluye Empresas Sociales y Otros Neoconceptos

Tabla 3. Análisis de correlación de las tesis leídas por universidad entre las agrupaciones temáticas

	Economía Social	Cooperativismo	Otro Sector Empresarial	Inserción Laboral	Asociacionismo	Fundaciones	Otro Sector No Lucrativo	Otros ES	Empresas Sociales	Otros Neoconceptos	Total general
No. tesis	80	151	61	27	68	96	64	249	37	113	946
No. universidades	28	34	31	16	27	29	27	32	20	36	37
Economía Social	1,000										
Cooperativismo	0,532	1,000									
Otro Sector Empresarial	0,158	-0,099	1,000								
Inserción Laboral	0,512	0,350	0,143	1,000							
Asociacionismo	0,187	0,264	0,320	0,476	1,000						
Fundaciones	0,294	0,111	0,513	0,472	0,390	1,000					
Otro Sector No Lucrativo	0,447	0,387	0,370	0,410	0,393	0,495	1,000				
Otros ES	0,278	0,357	0,197	0,528	0,669	0,528	0,662	1,000			
Empresas Sociales	0,165	0,087	0,021	0,481	0,297	-0,063	0,082	0,166	1,000		
Otros Neoconceptos	0,521	0,356	0,185	0,575	0,185	0,520	0,513	0,392	0,137	1,000	
Total general	0,653	0,598	0,349	0,721	0,649	0,666	0,769	0,838	0,257	0,671	1,000

Fuente: Elaboración propia.**Nota:** Se han incluido en el análisis aquellas universidades con más de 10 tesis en total (37 de 69) con el fin de obtener una imagen más precisa de las tendencias investigativas sin que los resultados se vean afectados por universidades con una sola tesis publicada en ciertas áreas.

El análisis de correlaciones permite identificar tendencias clave en la investigación académica sobre economía social. En primer lugar, cabe señalar las correlaciones de cada área temática con el número total de tesis publicadas en las universidades ("Total general"). Se observa una fuerte correlación (por encima de 0,800) entre el número de tesis totales de cada universidad y la producción de tesis doctorales en la categoría "Otros ES" (sociedad civil, movimiento social, voluntariado...). Es decir, que la relevancia en la producción de tesis en economía social es muy probable que venga definida por las tesis doctorales leídas sobre sociedad civil, movimientos sociales y voluntariado, entre otras temáticas.

Asimismo, el número total de tesis publicadas en las universidades ("Total general") muestra una correlación importante, aunque más moderada (por encima de 0,600), con todas las categorías ("Cooperativismo" no alcanza este nivel por escaso margen), excepto con "Empresas Sociales" y "Otro sector empresarial" (SAL, Cajas de Ahorro, Mutuas...), que aparecen como dos categorías desconectadas del volumen total de tesis leídas por las universidades en el ámbito de la economía social. El resto de categorías, como podría ser esperado al ser propias o estar en el ámbito de la economía social, tienen una vinculación importante con la suma total de tesis.

Por otro lado, cabe señalar la correlación que existe entre "Otros ES" (movimientos sociales, sociedad civil, voluntariado...) y dos categorías como "Asociacionismo" y "Otro sector no lucrativo" (ONGD, Tercer Sector, sin ánimo de lucro...) (0,669 y 0,662, respectivamente), lo que permite señalar que aquellas universidades especializadas en la primera categoría, lo son también en las otras dos, lo que tiene cierto sentido al estar las tres dentro del mismo ámbito.

Finalmente, la Tabla 3 muestra que la categoría "Empresas Sociales" está poco relacionada (menos de 0,100) con las categorías "Cooperativismo" (0,087), "Fundaciones" (-0,063), "Otro Sector Empresarial" (0,021) y "Otro Sector No Lucrativo" (0,082), y de manera muy escasa con el resto de categorías. Entre las razones puede ser la alta dispersión entre universidades de las tesis vinculadas a esta categoría, no existiendo su desarrollo sin vinculación a otras categorías más cercanas al ámbito de la economía social¹⁰. Asimismo, llama la atención la correlación negativa entre las categorías "Cooperativismo" y "Otro sector empresarial", lo que muestra la divergencia entre ambos¹¹.

Los análisis previos invitan a profundizar en las razones detrás de estos cambios y a examinar cómo la distribución geográfica de las universidades ha influido en la evolución de las líneas de investigación en Economía Social, identificando qué centros académicos han liderado ciertas temáticas y cómo las dinámicas regionales han impactado en la producción de tesis.

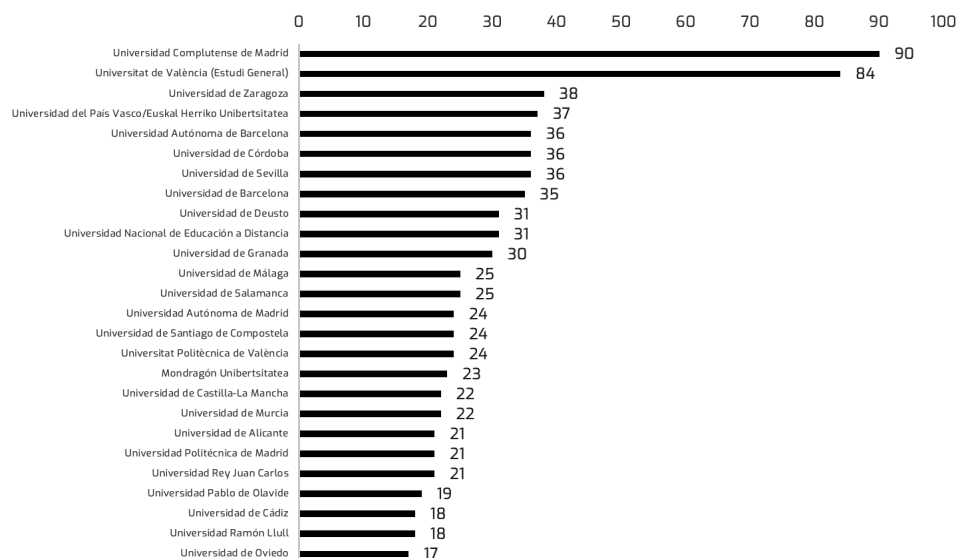
10. Como se explica la Nota 2 de la Tabla 1 del apartado de metodología, si una tesis estaba vinculada a una agrupación temática previa, no lo era a las siguientes. Así, si una tesis encontrada con la palabra clave "Empresa Social" lo era también en "Cooperativismo" o "Inserción Laboral", no será incluida en la categoría "Empresa Social".

11. La nota al pie anterior también aplicaría en este caso: Cuando una tesis abordaba la cuestión de las Cajas de Ahorro o la situación en el sector financiero, si aparece la referencia a Cooperativas o Cajas Rurales, habrán sido incluidas en la categoría "Cooperativismo" antes que en "Otro Sector Empresarial".

4.3. Perspectiva geográfica: tesis por Universidad

El Gráfico 5 ofrece una perspectiva sobre la distribución de las tesis en Economía Social entre distintas universidades españolas, permitiendo identificar las universidades que lideran la producción académica en esta temática y cuáles han tenido una participación más limitada. Cabe señalar que en el 83% de las universidades españolas (69 de las 83 reconocidas a fecha de redacción) se ha publicado al menos una tesis a lo largo del periodo, mientras que únicamente 14 universidades no han publicado ninguna tesis en este ámbito. Por último, reseñar que, excluidas del Gráfico 5, existen otras 27 universidades, con alguna tesis leída en economía social que individualmente representan menos del 2% del conjunto de tesis leídas en economía social en España.

Gráfico 5. Tesis leídas en el ámbito de economía social por Universidades (2003–2023)



Fuente: Elaboración propia, a partir de Base de Datos TESEO.

Nota: Se presentan las 26 universidades con mayor número de tesis leídas en Economía Social entre 2003 y 2023, representando cada una, al menos, el 2% sobre el total de tesis en Economía Social leídas en España.

En el Gráfico 5 muestra que la investigación en Economía Social está presente en una amplia variedad de instituciones, aunque con diferencias en el nivel de prioridad que se le ha dado en

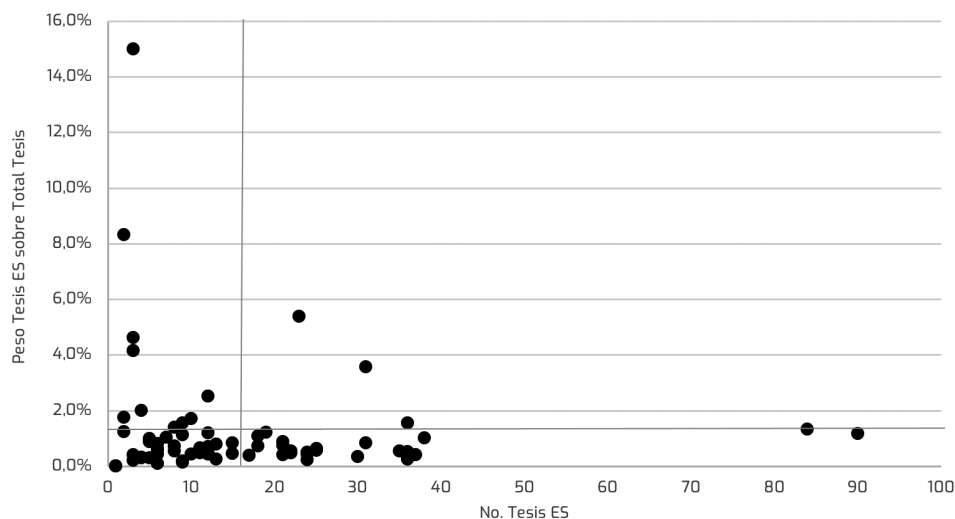
sus programas de doctorado y en la estructura de sus grupos de investigación, manteniendo unas pocas universidades líderes y otros polos de producción investigadora destacados. En concreto, la Universidad Complutense de Madrid y la Universitat de València destacan como los principales centros de investigación en Economía Social, con 90 y 84 tesis leídas en el periodo, respectivamente. Su volumen de producción es significativamente mayor al del resto de instituciones, lo que sugiere una tradición consolidada en este ámbito y la presencia de grupos de investigación especializados que han impulsado el estudio de la Economía Social.

No obstante, si se atiende al peso de la disciplina de la economía social dentro de su estructura investigadora (Gráfico 6), existen universidades en las que, aunque el número absoluto de tesis en Economía Social no sea particularmente elevado, el peso de esta disciplina dentro de su producción investigadora es considerablemente alto. Es el caso de la Universidad Católica Santa Teresa de Jesús de Ávila (15%), Mondragón Unibertsitatea (5%) e IE Universidad (5%), donde el ámbito de la Economía Social representa una proporción significativa de sus tesis doctorales.

De hecho, el Gráfico 6 permite dividir el espacio en cuatro cuadrantes, a partir de las medias de cada uno de los ejes (16 en el número de tesis -eje X-, y 1,3% en el peso medio de las tesis de ES sobre el total de tesis leídas en cada Universidad -eje Y-). Así se generan cuatro grandes categorías que permiten analizar de manera más precisa la distribución de la investigación en Economía Social dentro del sistema universitario español:

- **Universidades especializadas en Economía Social** (Cuadrante 1 - arriba a la izquierda). Se trata de universidades con un bajo número absoluto de tesis, pero en las que la Economía Social representa un porcentaje significativo dentro de su producción total de tesis. En este cuadrante se englobarían 10 universidades, entre las que destacan la Universidad Católica Santa Teresa de Jesús de Ávila (3 tesis en economía social, que representan el 15% de las tesis leídas en esta Universidad), la Universidad Loyola Andalucía (2 tesis, 8,3% del total), Universidad Internacional de Andalucía (3 tesis, el 4,2%), o la universidad Antonio de Nebrija (12 tesis, 2,5% del total de tesis).
- **Universidades referentes en Economía Social** (Cuadrante 2 - arriba a la derecha). Englobaría universidades que tienen más tesis en Economía Social que la media y, además, esta disciplina representa un porcentaje elevado dentro de su producción total. Es decir, se trata de instituciones con una fuerte presencia investigadora en este campo y con grupos de investigación consolidados. En este cuadrante se ubican 3 universidades únicamente: Mondragón Unibertsitatea (23 tesis en economía social, el 5% del total de las leídas), la Universidad de Deusto (31 tesis, el 4% del total) y la Universidad de Córdoba (36; 1,6%). Además, se podría añadir a este cuadrante la Universitat de València, al coincidir con la media (1,3%) el peso de las tesis en Economía Social (84) sobre el total de tesis realizadas en esta Universidad.

Gráfico 6. Relación entre las tesis leídas en el ámbito de economía social y las tesis totales leídas por Universidad



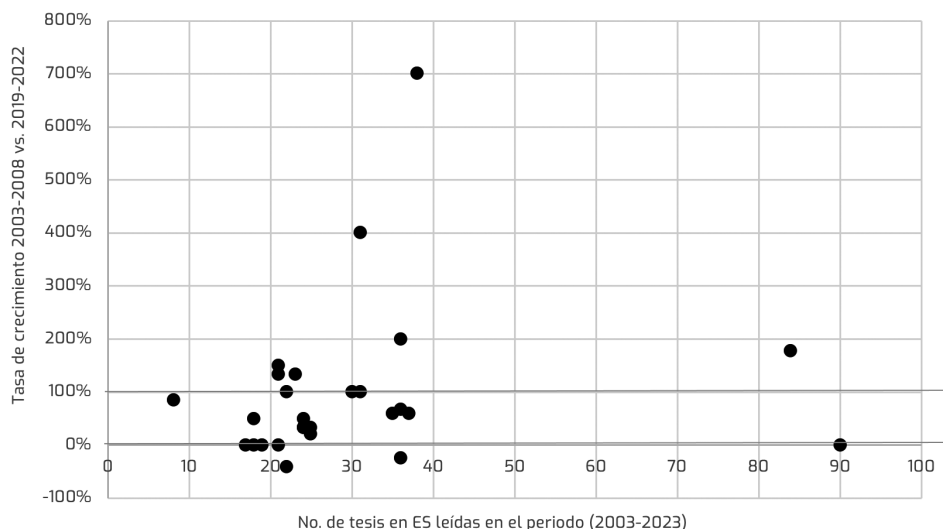
Fuente: Elaboración propia, a partir de Base de Datos TESEO.

Nota: El eje X incluye las tesis sobre Economía Social leídas entre 2003 y 2023. Sin embargo, debido a la disponibilidad de los datos para las tesis totales publicadas por universidad, en el eje Y incluye datos entre 2015 y 2023.

- **Universidades generalistas con producción significativa** (Cuadrante 3 – abajo a la derecha). Se incluyen universidades (22) con un volumen alto de tesis, pero donde la Economía Social no tiene un peso superior a la media del resto de instituciones. Estas universidades son importantes en términos absolutos, pero su producción académica está distribuida en muchas áreas del conocimiento. No obstante, pueden contar con grupos de investigación reconocidos y potencial de convertirse en referente en cuanto a la producción de tesis en el ámbito de la economía social. Así ocurre con la Universidad Complutense de Madrid (90 tesis, que representan el 1,2% de las tesis leídas en la institución), la Universidad Pablo Olavide (19 tesis, 1,2% del total), la Universidad Ramón Llull (18 tesis; 1,1%) o la Universidad de Zaragoza (38 tesis; 1,0%).
- **Universidades con baja presencia en Economía Social** (Cuadrante 4 – abajo a la izquierda). Este cuadrante agrupa a universidades (33) que tienen pocas tesis en Economía Social y, además, esta disciplina representa un porcentaje muy reducido dentro de su producción académica total. Es posible que no cuenten con grupos de investigación activos en esta área o que la Economía Social no sea un campo prioritario en sus líneas de estudio.

Atendiendo a la evolución por año de las tesis leídas en cada universidad, se observa un panorama heterogéneo entre universidades, indicando que, mientras algunas han experimentado un gran aumento en la lectura de tesis en esta área, otras han mantenido un crecimiento más moderado o incluso negativo. En general, los datos parecen indicar que, sin que exista una línea de tendencia clara, en la mayoría de las universidades, la tasa de crecimiento es positiva, aunque con una variabilidad significativa. Así, las universidades con mayor volumen total de tesis leídas (hacia la derecha del gráfico) no necesariamente tienen una tasa de crecimiento alta, lo que sugiere que el crecimiento no está directamente relacionado con el volumen acumulado de tesis leídas en el ámbito de la economía social.

Gráfico 7. Relación entre el número total de tesis leídas en el periodo 2003-2023 y su crecimiento entre los subperiodos 2003-2008 y 2019-2022



Fuente: Elaboración propia, a partir de Base de Datos TESEO.

Nota: Se presentan las 26 universidades (excepto la Universidad Pablo Olavide, que no tiene datos en la etapa 2003-2008) con mayor número de tesis leídas en Economía Social entre 2003 y 2023, representando cada una, al menos, el 2% sobre el total de tesis en Economía Social leídas en España.

El Gráfico 7 permite identificar tres niveles de evolución entre las universidades con mayor producción de tesis en este ámbito:

- A. Por un lado, universidades con crecimiento negativo o nulo: las Universidades de Castilla-La Mancha o la Universidad Autónoma de Barcelona, que han pasado de 5 a 3 y de

- 8 a 6, respectivamente, son las que muestran una tendencia negativa en el periodo. Asimismo, la Universidad Complutense de Madrid, la Universidad Politécnica de Madrid, la Universidad de Cádiz y la Universidad de Oviedo tienen un crecimiento nulo, manteniendo cada una su nivel de producción entre la primera y última etapa del periodo.
- B. Por otro, universidades con crecimiento positivo, pero moderado (por debajo del 100%): un total de 9 universidades entre las que destacan la Universidad del País Vasco, la Universidad de Sevilla y la Universidad de Barcelona, todas ellas con más de 30 tesis entre 2003 y 2023.
- C. Finalmente, aparecen aquellas con un crecimiento superior al 100% (han doblado o más el número de tesis leídas entre 2003-2008 y 2019-2022). Este último grupo es el más numeroso (10 de las 26 universidades con mayor número de tesis totales en el periodo están incluidas en él), destacando, por un lado, la Universidad de Zaragoza y la Universidad de Deusto, con incrementos del 700% y el 400%, respectivamente (pasan de 1 a 8 tesis y de 2 a 10, respectivamente), y por otro, la Universidad de Córdoba y la Universitat de València (Estudi General), en un siguiente nivel, con incrementos del 200% y del 178%, respectivamente (de 4 a 12, y de 9 a 25, respectivamente).

No obstante, estos datos invitan a continuar reflexionando sobre los factores impulsan el crecimiento de la producción científica en determinadas universidades, lo que puede tener relación con las agrupaciones temáticas abordadas en cada universidad, así como el área de conocimiento desde el que se analiza esta disciplina en cada institución, aspecto que se desarrolla en el siguiente apartado.

Respecto al primer factor, la Tabla 4 muestra la distribución de universidades según el número de tesis atendiendo a las agrupaciones temáticas (expuestas arriba, en la Tabla 1), identificando el número total de instituciones con producción investigadora en cada categoría y destacando las tres universidades con mayor volumen de investigación en cada temática.

Así, se observa que la temática en la que más universidades han centrado las tesis producidas es "Otros Neoconceptos" (RSC, innovación social...), con un total de 57 universidades, seguida de "Otros ES" (51 universidades) y "Cooperativismo" (45 universidades). Estas cifras sugieren que estos campos han despertado un interés en un amplio conjunto de instituciones, en contraste, "Inserción Laboral" es el área con menor representación, con solo 18 universidades, lo que indica una menor producción académica en este ámbito.

Desde el punto de vista de liderazgo académico, la Universidad Complutense de Madrid (UCM) destaca significativamente y la Universitat de València (UV) mantienen una presencia destacada en varias categorías, liderando entre las dos universidades 7 de ellas y ocupando el segundo o tercer puesto en otras 7 categorías, lo que indica una alta diversificación con un perfil investigador amplio y multidisciplinar en economía social.

Tabla 4. Tesis leídas en España por agrupaciones temáticas, y universidades líderes por número de tesis en cada una de ellas

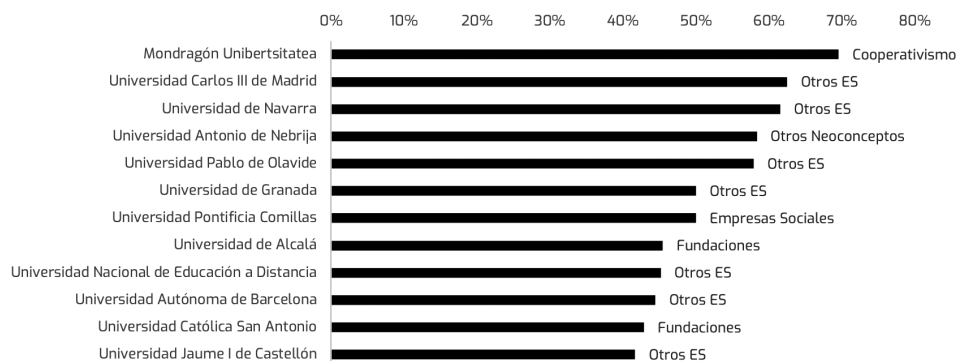
Temática	Asociacionismo	Cooperativismo	Economía Social	Empresas Sociales	Fundaciones	Inserción Laboral	Otro Sector Empresarial	Otro Sector No Lucrativo	Otros ES	Otros Neo-conceptos
No. Univ.	33	45	39	28	43	18	39	38	51	57
1º puesto	UCM	MU	UV	UPC Comillas	UCM	UV	US	UCM	UCM	UCM
2º puesto	Deusto	UV	UPV / EHU	Ramón Llull	UV	UCM	U Coruña	UV	UV	UV
3º puesto	UAM	UCM	MU	UV	US	Deusto	*	UCO	UAM	UAN Nebrija

Fuente: Elaboración propia, a partir de Base de Datos TESEO.

* Señala que hay múltiples universidades que podrían ocupar este puesto, por lo que no se identifica un lu
UCM = Universidad Complutense de Madrid; Deusto = Univ. de Deusto; UAM = Univ. Autónoma de Madrid; MU = Mondragón Unibertsitatea; UV = Univ. de València; UPV / EHU = Universidad del País Vasco; UPC Comillas = Univ. Pontificia de Comillas; Ramón Llull = Univ. Ramón Llull; US = Univ. de Sevilla; U Coruña = Univ. de A Coruña; UCO = Univ. de Córdoba; UAN Nebrija = Univ. Antonio Nebrija.

Otras universidades muestran un liderazgo importante en algunas de las categorías específicamente. Es el caso de Mondragón Unibertsitatea (MU), que sobresale en Cooperativismo, un área en la que tradicionalmente ha tenido un fuerte enfoque, y también se encuentra en el tercer puesto en Economía Social, lo que reafirma su especialización en estos ámbitos. Así ocurre también en el caso de Empresas Sociales con la Universidad Pontificia Comillas (UPC Comillas) y la Universidad Ramón Llull (URL), o la Universidad de Sevilla (US), que ocupa el tercer puesto en Fundaciones y lidera en Otro Sector Empresarial, mientras que la Universidad de Deusto aparece como la segunda institución con más tesis en Asociacionismo y la tercera en Inserción Laboral, lo que sugiere que estas instituciones han desarrollado líneas de investigación sólidas y tienen equipos de investigación especializados en estos campos.

Gráfico 8. Universidades con una alta especialización por agrupación temática



Fuente: Elaboración propia, a partir de Base de Datos TESEO.

Nota: Se presentan aquellas universidades en las que una de las agrupaciones temáticas supera el 40% del total de tesis leídas en el periodo en esta universidad. En la etiqueta de la derecha se señala la agrupación temática preferente en cada universidad.

El Gráfico 8 ahonda en esta cuestión, presentando la distribución de temáticas de las tesis leídas respecto al número total de tesis en cada universidad e identificando aquellas con un alto grado de concentración en una única área temática (superior al 40% de especialización). Entre ellas, confirma el liderazgo de Mondragón Unibertsitatea en “Cooperativismo”, donde se distingue por su fuerte enfoque (70% de las tesis leídas en esta categoría), lo que tiene sentido con su vinculación histórica con el movimiento cooperativo y un enfoque aplicado hacia este modelo organizativo. A continuación, la Universidad Carlos III (5 de las 8 tesis leídas), la Universidad de Navarra (8 de las 13 tesis totales leídas), la Universidad Pablo de Olavide (58%) y la Universidad de Granada (50%) muestran una marcada especialización en el ámbito de “Otros ES”.

Por su parte, la Universidad Antonio de Nebrija (7 de las 12 tesis leídas en el periodo) se ha especializado en el área temática “Otros neoconceptos” (RSC, innovación social, etc.), la Universidad Pontificia de Comillas (5 de las 10 tesis totales) en “Empresas Sociales”, y la Universidad de Alcalá y la Universidad Católica San Antonio en “Fundaciones” (5 de 11 tesis, y 3 de 7 tesis, respectivamente, lo son en esta temática).

Estas universidades, aunque algunas de ellas con una producción relativamente baja de tesis totales, muestran una clara orientación hacia líneas de investigación específicas, lo que sugiere la existencia de investigadores o grupos académicos completos, cuando no la institución (véase los casos de Mondragón Unibertsitatea o la Universidad Pontificia de Comillas) que apuestan por determinadas agrupaciones temáticas dentro del ámbito de investigación de la economía social.

4.4. Análisis por área de conocimiento

La situación de la producción de tesis en economía social muestra que, aunque este es un campo multidisciplinario, su mayor desarrollo se concentra en determinadas áreas de conocimiento. El Gráfico 9 revela un claro predominio de las Ciencias Económicas y Empresariales (37% de las tesis en economía social) y las Ciencias Sociales, Políticas, del Comportamiento y de la Educación (33%), seguidas de Derecho (12%) e Historia, Geografía y Artes (9%), indicando un enfoque en la regulación legal y la evolución histórica de estas iniciativas. Estas áreas concentran la mayor producción académica, mostrando que la economía social es estudiada principalmente desde su impacto económico, jurídico y social.

En contraste, el resto de áreas de conocimiento (9%) se presentan agrupadas, incluyendo las Ingenierías y Arquitectura (32 tesis), las Ciencias Biomédicas (28 tesis) y la Filosofía, Filología y Lingüística (25 tesis) presentan una menor presencia. Por su parte, las Ciencias de la Naturaleza (6 tesis) es la menos representada, junto a las áreas de Matemáticas, Química, y Biología Celular y Molecular, que no tienen vinculada tesis alguna.

En la distribución de las universidades por área de conocimiento, se observa dos tendencias diferentes (Tabla 5): por un lado, que la Universidad Complutense de Madrid y la Universitat de València mantienen una alta presencia en todas las áreas de conocimiento. Son universidades con un alto volumen de tesis leídas en el ámbito de la economía social, y se desarrolla desde grupos de investigación y programas de doctorado diversos. Por otro lado, hay universidades (como Mondragón Unibertsitatea en Ciencias Económicas, la Univ. de Barcelona en Ciencias Sociales y Políticas, o la Universidad Politécnica de Madrid y la Universidad de A Coruña, en Otras áreas de conocimiento) que aparecen en la Tabla 5, tanto en la clasificación absoluta, como en la del peso relativo. Así, estas universidades tienen una especialización en estas áreas de conocimiento, a las que pertenecen los investigadores y grupos de investigación donde se desarrollan las tesis doctorales, desde las que se aborda el estudio de la economía social.

Tabla 5. Tesis leídas en España por área de conocimiento, y universidades líderes por número de tesis absoluto y peso relativo de cada área de conocimiento

Ciencias Sociales, Políticas, del Comportamiento y de la Educación								
Ciencias Económicas y Empresariales			Comportamiento y de la Educación		Derecho y Jurisprudencia		Historia, Geografía y Artes	Otras áreas de conocimiento
No. tesis			412	373	132	105	91	
No. Univ.			63	56	43	35	69	
Valor absoluto			1º puesto	UV	UCM	UCM	UCM	UPM
			2º puesto	UCM	UV	UV	UAB	US
			3º puesto	MU	UB	UPV / EHU	UB	U Coruña
Peso relativo*			1º puesto	UAN Nebrija	UJI	UCLM	UVA	UPM
			2º puesto	MU	UB	UA	U Oviedo	U Coruña
			3º puesto	Ramón Llull	UGR	U Coruña	UCA	U Navarra

Fuente: Elaboración propia, a partir de Base de Datos TESEO.

* Se utilizan datos de las 37 universidades con más tesis (por encima de 10 tesis, más de 2% de las tesis totales)

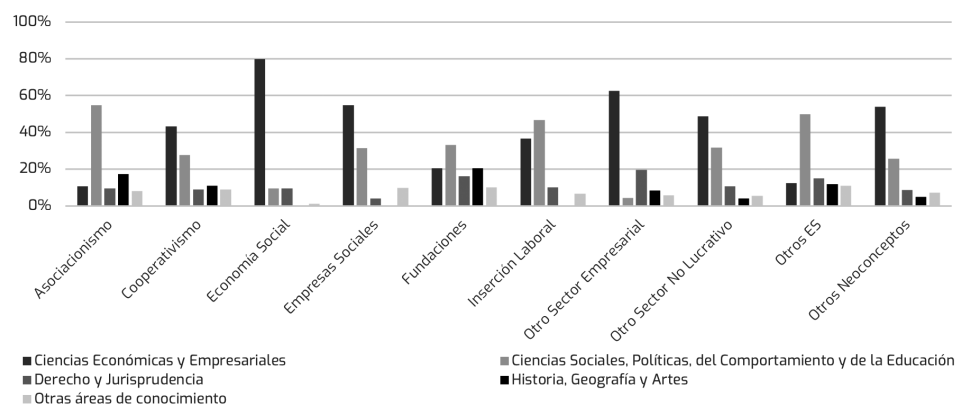
Nota: Véase Nota al Pie 8 para una explicación de cómo se obtiene el área de conocimiento.

UV = Univ. de València; UCM = Univ. Complutense de Madrid; MU = Mondragón Unibertsitatea; UAN Nebrija = Univ. Antonio Nebrija; Ramón Llull = Univ. Ramón Llull; UB = Univ. de Barcelona; UJI = Univ. Jaime I de Castellón; UGR = Univ. de Granada; UPV / EHU = Univ. del País Vasco; UCLM = Univ. de Castilla – La Mancha; UA = Univ. de Alicante; U Coruña = Univ. de A Coruña; AUB = Univ. Autònoma de Barcelona; UVA = Univ. de Valladolid; U Oviedo = Univ. de Oviedo; UCA = Univ. de Cádiz; UPM = Univ. Politécnica de Madrid; US = Univ. de Sevilla; UPM = Univ. Politécnica de Madrid; y U Navarra = Univ. de Navarra.

En estas Otras áreas de conocimiento, como era esperable, destaca la especialización de las Universidades Politécnicas (de Madrid, de Barcelona, de Valencia y de Cartagena) en el área de conocimiento Ingenierías y Arquitectura. Desde esta área de conocimiento es al que pertenecen los programas de doctorado en los que se han desarrollado las tesis.

Por otro lado, atendiendo al análisis del área de conocimiento desde el que se estudia cada agrupación temática, el Gráfico 9 muestra que las Ciencias Económicas y Empresariales domina en temas como “Economía Social” en general, “Otro Sector Empresarial” (SLL, Cajas de Ahorro, Mutuas...) y “Otros neoconceptos” (RSC, innovación social...), lo que indica la tendencia de las tesis englobadas en estos temas a utilizar modelos de pensamientos desde esta área de conocimiento. Es llamativo, de hecho, la preponderancia que el área de conocimiento de las Ciencias Económicas y Empresariales tiene en la agrupación temática “Economía Social”, superando el 80% de las tesis leídas en esta área.

Gráfico 9. Distribución de agrupaciones temáticas por áreas de conocimiento



Fuente: Elaboración propia, a partir de Base de Datos TESEO.

Nota: Véase Nota al Pie 8 para una explicación de cómo se obtiene el área de conocimiento.

Por ejemplo, en “Cooperativismo” y “Otro sector no lucrativo” (ONG, Tercer Sector, sin ánimo de lucro...), siendo predominante el área de conocimiento de Ciencias Económicas y Empresariales, está más equiparada con otras áreas, como Ciencias Sociales, Políticas... y con Derecho. En el caso de “Inserción Laboral” llega incluso a cambiarse las tornas, siendo las Ciencias Económicas y Empresariales la segunda área de conocimiento por detrás de Ciencias Sociales, Políticas...

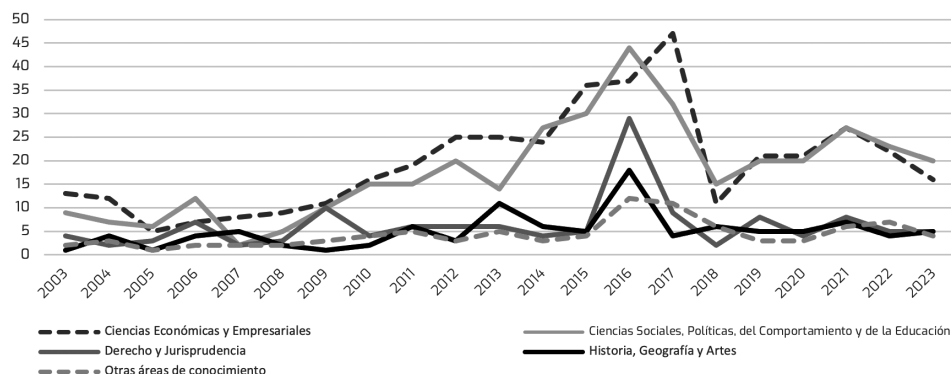
Esta área de conocimiento (Ciencias Sociales, Políticas, del Comportamiento y de la Educación) se enfoca en “Asociacionismo” y “Otros ES” (sociedad civil, movimientos sociales...) en mayor medida, así como en “Fundaciones”, aunque con menor nivel de especialización, mos-

trando una preferencia hacia analizar estas temáticas dentro del ámbito de la economía social utilizando enfoques y metodologías desde estas disciplinas.

El resto de áreas de conocimiento tienen una presencia menor en las agrupaciones temáticas. Derecho y Jurisprudencia destaca ligeramente en “Otro Sector Empresarial” (SLL, Cajas de Ahorro, Mutuas...) y “Otros ES” (sociedad civil, movimientos sociales...), probablemente desde un enfoque normativo y regulador. Asimismo, el área de Historia, Geografía y Artes presenta un interés más específico en “Fundaciones” y “Asociacionismo”, categorías en las que son la segunda área de conocimiento en abordarla, lo que sugiere una exploración histórica de estos modelos. En general, este análisis revela que la economía social es un campo multidimensional donde las Ciencias Económicas y Empresariales, y las Ciencias Sociales, Políticas... son las áreas de conocimiento predominantes, mientras que otras áreas contribuyen con enfoques más especializados.

Para concluir este apartado, el Gráfico 10 muestra la evolución del número de tesis por área de conocimiento desde 2003 hasta 2023, lo que permite identificar dos tendencias en la producción académica. Por un lado, se observa que las áreas Ciencias Económicas y Empresariales y Ciencias Sociales, Políticas... son las áreas con mayor producción de tesis a lo largo de la práctica totalidad del periodo, con un crecimiento progresivo desde 2007-2008, alcanzando un pico en 2017 y 2016, respectivamente (47 y 44 tesis leídas en sendos años). Las trayectorias de ambas áreas de conocimiento son prácticamente parejas, con ligeros cambios anuales, pero con una tendencia similar, situándose en torno a las 20 tesis/año al final del periodo.

Gráfico 10. Evolución de las tesis leídas por área de conocimiento (2003–2023)



Fuente: Elaboración propia, a partir de Base de Datos TESEO.

Nota: Véase Nota al Pie 8 para una explicación de cómo se obtiene el área de conocimiento.

Por otro lado, las demás áreas de conocimiento tienen una presencia menor y más estable a lo largo del tiempo, mostrando un ligero crecimiento, alcanzando las 5 tesis/año al final

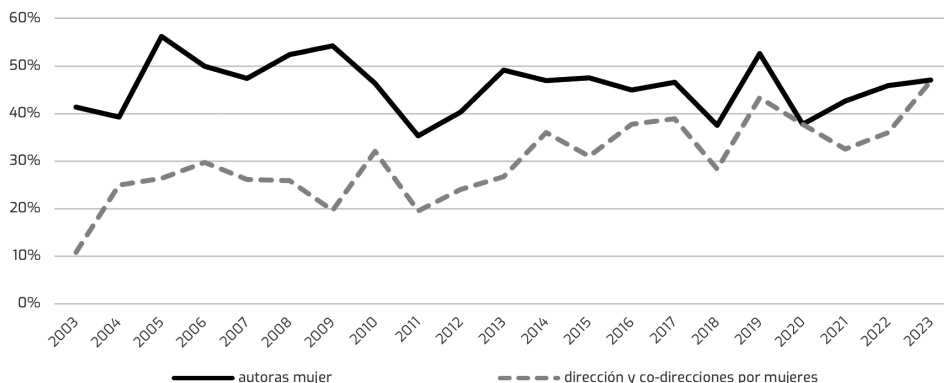
del periodo. Existen pequeñas variaciones en función del año, que no alcanzan a marcar una tendencia clara, y el crecimiento principal se ubica en torno al año 2016, con el efecto del RD 99/2011, que afecta especialmente al área de Derecho y Jurisprudencia, seguida de Historia, Geografía y Artes.

4.5. Perspectiva de género en la producción investigadora en economía social

El último apartado de este análisis pretende abordar una perspectiva cada vez más atendida en los artículos bibliométricos sobre tesis doctorales, como es la perspectiva de género (Cambro-nero-Saiz y Segarra-Saavedra, 2022; Vila-Merino y Álvarez-Jiménez, 2024). Un ámbito que necesita atención en el ámbito investigador para reducir la brecha de género que sigue existiendo.

El Gráfico 11 muestra que, a lo largo de dos décadas, la presencia de mujeres en la autoría y dirección de tesis doctorales en economía social en España ha mostrado una evolución significativa. Respecto a las mujeres autoras, en los primeros años del período analizado, su porcentaje se encontraba en un 41,4 % en 2003, con una ligera disminución al 39,3 % en 2004. Sin embargo, en 2005, se observó un notable incremento hasta el 56,3 %, lo que representó un hito importante en la participación femenina en la producción investigadora. Desde entonces, los valores han fluctuado, con momentos de estabilidad en torno al 50 %, evidenciando una tendencia general de consolidación del papel de las mujeres en la autoría de tesis doctorales.

Gráfico 11. Evolución del porcentaje de mujeres autoras y mujeres (co) directoras de tesis leídas en España (2003–2023)



Fuente: Elaboración propia, a partir de Base de Datos TESEO.

Nota metodológica: Se ha utilizado una designación binaria (mujer-hombre) para definir el género a partir de los nombres de pila de las personas autoras o directoras de tesis.

Por otro lado, el camino ha sido más desafiante en lo que respecta a la dirección de tesis. En 2003, solo el 10% de las tesis eran dirigidas por mujeres, una cifra significativamente menor que la representación de autoras. Aunque el porcentaje ha experimentado aumentos constantes a lo largo del periodo, aunque con variaciones importantes. Durante algunos años, la participación de directoras ha oscilado entre el 20 % y el 35 %, reflejando la persistencia de desigualdades en el acceso a roles de liderazgo en la academia, aunque en 2023 ha alcanzado la mayor cifra en el periodo (47%).

En resumen, a lo largo del periodo, la diferencia entre ambas métricas se ha ido reduciendo, obteniendo una mayor inclusión de mujeres en la dirección de investigaciones. Aunque la autoría por parte de mujeres ha sido más frecuente desde el inicio, la tendencia creciente en la dirección de tesis sugiere que, con el tiempo, más investigadoras están asumiendo roles de liderazgo en el ámbito de la economía social.

Así se observa también en relación al área de conocimiento de las tesis, los datos obtenidos evidencian que el porcentaje de mujeres autoras únicamente es superior al de los hombres en Ciencias Sociales, Políticas... (51%), siendo la siguiente área de Ciencias Económicas y Empresariales (46%), manteniéndose en el resto de áreas por debajo. Además, en cuanto a las agrupaciones temáticas, la presencia de mujeres autoras es superior en "Asociacionismo" (55%), "Empresas Sociales" (59%) e "Inserción Laboral" (53%). Sin embargo, en "Otro Sector Empresarial" (SLL, Cajas de Ahorro, Mutuas...) el peso se reduce al menor del conjunto de agrupaciones (36%).

Respecto a la dirección de tesis, todas las áreas de conocimiento están por debajo del 35% de mujeres directoras de tesis doctorales, destacando el área de Derecho y Jurisprudencia, donde el peso de las mujeres directoras es del 23% en el conjunto del periodo. En cuanto a las temáticas, la relevancia del género mujer sigue un patrón similar que, en las autoras, a excepción de "Asociacionismo", donde el peso cae al 29% de directoras mujeres, el mínimo de las temáticas, junto a "Otro Sector Empresarial" (SLL, Cajas de Ahorro, Mutuas...) que presenta un peso de 25% también.

Estos datos refuerzan la necesidad de continuar promoviendo la equidad de género en la academia, no solo en la producción investigadora, sino también en la mentoría y dirección de nuevos investigadores.

5. Conclusiones

El análisis de las tesis doctorales en Economía Social defendidas en España entre 2003 y 2023 evidencia un crecimiento sostenido y una progresiva diversificación temática en la investigación académica de este ámbito. En comparación con el trabajo pionero de Chaves et al. (2004), que abarcaba el periodo 1976-2003, se ha producido una multiplicación en el número de tesis, lo que indica un fortalecimiento institucional y un mayor interés científico en la disciplina. En concreto, el volumen de tesis se ha cuadruplicado respecto a las tres décadas previas, confirma

que la Economía Social ha evolucionado de un nicho de investigación a un campo consolidado dentro de las ciencias sociales y económicas.

A nivel institucional, el estudio evidencia que existen diferencias significativas en la producción de tesis doctorales entre universidades. Algunas instituciones, como la Universidad Complutense de Madrid o la Universitat de València, han liderado la producción de tesis doctorales en el ámbito, desde múltiples áreas de conocimiento, mientras otras universidades muestran un alto nivel de especialización en una de las categorías temáticas que forman parte del ámbito de la economía social, como ocurre con Mondragón Unibertsitatea en el cooperativismo, con la Universidad Pontificia de Comillas con las empresas sociales, o con la Universidad de Sevilla en las fundaciones. Así, se identifican cuatro modelos de universidades (especializadas, referentes, generalistas con producción investigadora significativa, y aquellas con baja presencial). En cualquier caso, los resultados ponen de manifiesto la necesidad de fortalecer redes de colaboración interuniversitarias y comunidades de investigación amplias que permitan una mayor articulación del conocimiento en el ámbito.

Desde una perspectiva temática, si bien el cooperativismo y las fundaciones continúan siendo líneas de investigación fundamentales en este ámbito, así como estudio de los movimientos sociales y la sociedad civil, como base de los modelos organizativos de la economía social, en las últimas dos décadas han emergido nuevos enfoques, como la innovación social, la responsabilidad social corporativa o el emprendimiento social, que han ganado terreno en la producción investigadora de las universidades, reflejando la evolución de la disciplina y su intersección con tendencias económicas contemporáneas a las que es necesario atender.

Asimismo, dos áreas de conocimiento (las Ciencias Económicas y Empresariales, y las Ciencias Sociales, Políticas, del Comportamiento y de la Educación) concentran la mayor parte de las perspectivas con las que se analiza la realidad de la economía social. Cabe destacar la estrecha vinculación que se observa entre la agrupación temática “Economía Social” y el área de conocimiento Ciencias Económicas y Empresariales, pudiendo preguntarse si la palabra “Economía” de la agrupación temática “Economía Social” refracta a otras áreas de conocimiento para abordar esta temática específica o utilizar este término concreto, ubicándose en otros entornos que dificulten la necesaria colaboración entre disciplinas y áreas de conocimiento (interdisciplinariedad / multidisciplinariedad) para el desarrollo del ámbito de conocimiento.

La participación de mujeres como autoras de tesis doctorales ha alcanzado niveles equiparables a los de los hombres, lo que refleja un avance en la equidad de género en la producción académica. Sin embargo, persisten brechas en los roles de dirección académica, evidenciando la necesidad de seguir promoviendo la igualdad de oportunidades en roles de liderazgo académico.

Este trabajo pone en valor la contribución de la academia en la consolidación de la Economía Social como una alternativa legítima y sostenible, así como en la generación de conocimiento que ha influido en la formulación de políticas públicas y estrategias de desarrollo. No obstante, también presenta ciertas limitaciones, como la dependencia exclusiva de la base de datos TESEO, lo que no permite evaluar en profundidad la calidad y el impacto de las tesis doctorales. En este sentido, una primera futura línea de investigación sería ampliar la información

bibliográfica de los resultados de la investigación de los/las autores de las tesis, con el fin de tener evidencias sobre la significatividad de su investigación para la comunidad científica del ámbito.

Por su parte, la falta de información detallada en algunas tesis dificulta un análisis más profundo sobre metodologías y enfoques teóricos empleados y hace recomendable complementar este enfoque con estudios cualitativos sobre la influencia de estas investigaciones en el desarrollo del sector. Asimismo, la heterogeneidad en la extensión y profundidad de los resúmenes de las tesis doctorales, así como la discrecionalidad de los autores a la hora de establecer las palabras clave asociadas a las mismas, han dificultado la necesaria catalogación para el estudio de las tesis por áreas temáticas y líneas de investigación a las que se asocian. Esto no obsta para plantear como futura línea de investigación la revisión pormenorizada de títulos, resúmenes y palabras clave de las tesis para avanzar en el análisis de contenido.

Otras futuras líneas de investigación vinculadas a la comprensión del papel de la academia en la economía social podrían abordar el estudio de las redes de colaboración académica y comunidades de investigadores en Economía Social, de la conexión de la defensa de las tesis (como inicio de la carrera académica) con la trayectoria profesional posterior de los doctores en Economía Social, evaluando su impacto en la academia, la empresa y la política, así como del papel específico que desempeñan las universidades en este ecosistema. En este sentido, un análisis de los vínculos entre la producción científica y la aplicación práctica en el sector permitiría comprender mejor cómo la investigación influye en la transformación social y económica.

En definitiva, la presente investigación proporciona una visión actualizada del desarrollo de la Economía Social en el ámbito académico, evidenciando su consolidación como disciplina y señalando oportunidades para futuras investigaciones que fortalezcan la presencia y el impacto de la economía social en la sociedad.

Contribución de cada autor/a: Bernad-Morcate, C.: Su contribución ha sido amplia a lo largo de todo el proceso investigador, desde la recolección de datos de la base TESEO, hasta la revisión de la redacción de esta publicación; Díaz-Foncea, M.: ha contribuido con recolección de datos, así como su análisis y la redacción de los resultados obtenidos; Millán-Franco, A.: ha acompañado la investigación en todo su desarrollo, centrando su contribución en la revisión y maquetación del artículo publicado.

Financiación: Esta investigación ha sido financiada a través de los proyectos “GESES-Grupo de Estudios Sociales y Económicos del Tercer Sector” [S28_23R] del Gobierno de Aragón, y la convocatoria de subvenciones de la Dirección General de Trabajo Autónomo, Economía Social y Responsabilidad Social de las Empresas 2024. Asimismo, ha sido apoyada por el proyecto de I+D+i “Las Empresas Sociales. Identidad, reconocimiento de su estatuto legal en Europa y Propuesta para su regulación en España” [PROYECTO/AEI/10.13039/501100011033], de la Agencia Estatal de Investigación, adscrita al Ministerio de Ciencia, Innovación y Universidades.

Conflicto de intereses: no existe ningún conflicto de intereses por parte de los autores.

Bibliografía

AGUDELO, Diana, BRETON-LÓPEZ, Juana, ORTIZ-RECIO, Ginés, POVEDA-VERA, Jorge, TEVA, Inmaculada, VALOR-SEGURA, Inmaculada & VICO, Cynthia (2003): “Análisis de la productividad científica de la Psicología española a través de las tesis doctorales”, *Psicothema*, 15(4), 595-609.

BRETOS, Ignacio, DÍAZ-FONCEA, Millán & MARCUELLO, Carmen (2023): “Economía Social, Estudios Críticos de Gestión y Universidad: Un estudio de caso del Laboratorio de Economía Social”, *CIRIEC-España, Revista de Economía Pública, Social y Cooperativa*, 109, 129-158.
DOI: <https://doi.org/10.7203/CIRIEC-E.109.22979>

CAMBRONERO-SAIZ, Belén & SEGARRA-SAAVEDRA, Jesús (2022): “Tendencias temáticas y redes sociales en tesis doctorales españolas sobre medios de comunicación y salud (1979/2020)”, *Revista Española de Documentación Científica*, 45(4), e337.
DOI: <https://doi.org/10.3989/redc.2022.4.1898>

CASTELLÓ i COGOLLOS, Lourdes, BUENO, Francisco Jesús & VALDERRAMA, Juan Carlos (2019): “Análisis de redes sociales y bibliométrico de las tesis españolas sobre drogodependencias en la base de datos TESEO”, *Adicciones*, 31(4), 309-323.

CATALÀ, Belén, SAVALL, Teresa & CHAVES, Rafael (2023): “La nueva generación de políticas de fomento del cooperativismo y de la Economía Social en la Comunitat Valenciana”, *Revista CIDEA - Noticias de la Economía Pública, Social y Cooperativa*, 73, 36-64.

CATALÀ, Belén, SAVALL, Teresa, CHAVES, Rafael & BASSI, Andrea (2024): “Las políticas públicas de fomento del cooperativismo en el marco de los ecosistemas de economía social. Un análisis comparado en la Comunidad Valenciana y la Emilia Romagna”, *CIRIEC-España, Revista de Economía Pública, Social y Cooperativa*, 110, 5-44.
DOI: <https://doi.org/10.7203/CIRIEC-E.110.28266>

CHAVES, Rafael (2004): Políticas públicas hacia la economía social. Perspectiva teórica. En: Red Motiva, *Actas del V Encuentro Anual de la Red Motiva para el Fomento del Espíritu Emprendedor*, Valencia: Universitat de Valencia, 565-576. Disponible en: <https://www.uv.es/motiva/libromotiva/36Chaves.pdf>

CHAVES, Rafael, MONZON, José Luis & SAJARDO, Antonia (2004): *La investigación Universitaria en Economía Social en España. Tres decenios de actividad científica vistos a través de las tesis doctorales*, Valencia: IUDESCOOP - Instituto Universitario de Economía Social y Cooperativa de la Universidad de Valencia.

CHAVES, Rafael & MONZÓN, José Luis (2018): “La economía social ante los paradigmas económicos emergentes: innovación social, economía colaborativa, economía circular, responsabilidad social empresarial, economía del bien común, empresa social y economía solidaria”, *CIRIEC-España, Revista de Economía Pública, Social y Cooperativa*, 93, 5-50.

DOI: <https://doi.org/10.7203/CIRIEC-E.93.12901>

CHAVES, Rafael (2022): “El momentum de la economía social. La larga marcha de la economía social en la Agenda Europea”, *CIDEC - Noticias de la Economía Pública Social y Cooperativa*, 71, 30-69.

CHAVES, Rafael (2023): El relato de la economía social y el papel de los científicos. Actualidad tras la aprobación de la primera ley mundial de economía social. En: Chaves, Rafael y Vañó, María José (Coords.), *Dos decenios actividad universitaria en economía social, cooperativismo y emprendimiento desde el Instituto Universitario IUDESCOOP*, Valencia: CIRIEC-España, 53-66.

CIRIEC-España (2024): *La formación universitaria en economía social en España*. Informe 2023, CIRIEC-España. Disponible en: <https://ciriec.es/?descargar-publicacion=3922&view=1>

CURIEL-MARÍN, Elvira, PASSONI, Lucia Isabel, OLMEDO-MORENO, Eva María & FERNÁNDEZ-CANO, Antonio (2018): “Los mapas auto-organizados para la evaluación de la investigación de tesis doctorales: el caso de la Didáctica de las Ciencias Sociales en España”, *RELIEVE*, 24(1), 1-19. DOI: <https://doi.org/10.7203/relieve.24.1.12345>

EUROPEAN COMMISSION, Directorate-General for Employment, Social Affairs and Inclusion, CARINI, Chiara, BORZAGA, Carlo, CHIOMENTO, Stefania, FRANCHINI, Barbara, GALERA, Giulia & NOGALES, Rocio (2020): *Social enterprises and their ecosystems in Europe: comparative synthesis report*, Publications Office. Disponible en: <https://data.europa.eu/doi/10.2767/567551>

EUROPEAN COMMISSION, European Innovation Council and SMEs Executive Agency, CIRIEC, Euricse, Spatial Foresight, CARINI, Chiara, GALERA, Giulia, TALLARINI, Giulia, CHAVES, Rafael, SAK, Barbara & SCHOENMAECKERS, Jérôme (2024): *Benchmarking the socio-economic performance of the EU social economy – Improving the socio-economic knowledge of the proximity and social economy ecosystem*, Publications Office of the European Union. Disponible en: <https://data.europa.eu/doi/10.2826/880860>

EUROPEAN ECONOMIC AND SOCIAL COMMITTEE, CIRIEC-International, MONZÓN, José Luis & CHAVES, Rafael (2008): *The Social Economy in the European Union*. Disponible en: https://www.eesc.europa.eu/sites/default/files/resources/docs/12_368-gr3-env2.pdf

EUROPEAN ECONOMIC AND SOCIAL COMMITTEE, CIRIEC-International, MONZÓN, José Luis & CHAVES, Rafael (2016): *Recent evolutions of the Social Economy in the European Union*. CES/CSS/12/2016/23406. Disponible en: <https://www.eesc.europa.eu/sites/default/files/files/qe-04-17-875-en-n.pdf>

FICI, Antonio (2023): *The Law of Third-Sector Organizations in Europe: Foundations, Trends, and Prospects*. Switzerland: Springer.

FUENTES, Eulalia & ARGUIMBAU, Llorenç (2010): “Las tesis doctorales en España (1997-2008): análisis, estadísticas y repositorios cooperativos”, *Revista Española de Documentación Científica*, 33(1), 63-89.

JULIÁ, Juan Francisco, MELIÁ, Elena & MIRANDA, Eduardo (2020): “Rol de la economía social y la universidad en orden a un emprendimiento basado en el conocimiento tecnológico y los valores”, *CIRIEC-España, Revista de Economía Pública, Social y Cooperativa*, (98), 31-57.
DOI: <https://doi.org/10.7203/CIRIEC-E.98.15905>

MORENO-FERNÁNDEZ, Olga & MORENO-CRESPO, Pilar (2016): “Análisis bibliométrico de las tesis doctorales españolas indexadas con el descriptor “Sector de la educación” (1976/2014)”, *Revista Española de Documentación Científica*, 39(3), e146.
DOI: <https://doi.org/10.3989/redc.2016.3.1331>

REPISO, Rafael, TORRES, Daniel & DELGADO, Emilio (2011): “Análisis bibliométrico y de redes sociales en tesis doctorales españolas sobre televisión (1976/2007)”, *Comunicar*, 19(37), 151-159. DOI: <https://doi.org/10.3916/C37-2011-03-07>

SALGADO-ORELLANA, Norma, FERRADA, Cristian, PURAIVAN, Eduardo & PARRAGUEZ, Rafael (2018). “Un estudio cuantitativo sobre las tesis doctorales españolas en acción tutorial (1980-2016)”, *Revista General de Información y Documentación* 28(2), 415-434.
DOI: <https://doi.org/10.5209/RGID.62832>

VILA-MERINO, Eduardo & ÁLVAREZ-JIMÉNEZ, Victoria (2024): “La investigación sobre el Aprendizaje-Servicio a través de las tesis doctorales”, *Aula de Encuentro*, 26(2), 71-89.

VILALTA, Josep Maria (2017): “La contribución de las universidades al desarrollo económico y social. Reflexiones y experiencias desde California y Cataluña”. En: FUNDACIÓN CYD, *Informe CYD 2017* (Cap. 1), 74-76. Disponible en:
<https://www.fundacioncyd.org/contribucion-de-las-universidades-al-desarrollo/>