



Universidad
Zaragoza

Trabajo Fin de Grado

Problemas y retos de la economía mundial

Desafío demográfico

Problems and challenges of the world economy

Demographic challenge

Autor/es

Juan Murillo Saez

Director/es

María Dolores Gadea

RESUMEN

Los cambios demográficos suponen un desafío global y un reto en la economía mundial. Es un tema completamente desconocido para el público general en contra posición con el peso que tiene en la actualidad, el cual se va a ver incrementado en el futuro. Un análisis desde el punto de vista de España, Japón y EE. UU donde se ve un claro envejecimiento de la población, la reducción de sus tasas de natalidad, el aumento de la esperanza de vida y los problemas económicos y sociales que ello conlleva. Profundizaremos en la situación actual de estos países, los retos que tienen hacia el futuro y las medidas y políticas que han implementado los distintos países. También analizaremos el caso contrario de los países asiáticos y africanos y los retos que presentan. El objetivo es informar y concienciar al público general de la situación en la que nos encontramos y los problemas y retos del futuro, a los que tendremos que hacer frente.

ABSTRACT

Demographic changes pose a global challenge and a threat to the global economy. This topic is completely unknown to the general public, despite to its current importance, which will only increase in the future. An analysis from the perspective of Spain, Japan, and the United States shows a clear aging of the population, declining birth rates, increased life expectancy, and the resulting economic and social problems. We will delve into the current situation in these countries, the challenges they face in the future, and the measures and policies they have implemented. We will also analyze the opposite case of Asian and African countries and the challenges they present. The objective is to inform and raise awareness among the general public about the current situation and the challenges we will have to face in the future.

INDICE

1-	INTRODUCCION	3
	1.1 Justificación del tema.....	3
	1.2 Objetivos	4
2-	MARCO TEORICO	5
	2.1 Conceptos clave	5
	2.2 Relación entre demografía y economía.....	12
	2.3 Transición demográfica.....	13
	2.4 Problemas económicos.....	15
3-	SITUACION ACTUAL	17
	3.1 Estados Unidos.....	17
	3.2 España	20
	3.3 Nigeria.....	22
	3.4 Japón	24
4-	SOLUCIONES Y POLITICAS	28
	Italia.....	28
	Polonia.....	28
	Hungría.....	28
	Francia.....	29
	Los países nórdicos	29
	Australia	30
5-	CONCLUSIONES	32
6-	BIBLIOGRAFIA	34

1- INTRODUCCION

1.1 Justificación del tema

En la actualidad existen una serie de problemas que afectarán a la economía mundial y repercutirán considerablemente en el futuro. Todos los países se verán afectados en mayor o menor medida y en concreto en los países desarrollados. Uno de los problemas que más van a afectar y de los que la población en general aun no es consciente, son los cambios demográficos y poblacionales.

La demografía es uno de los factores a tener en cuenta para comprender la evolución y el desarrollo de las sociedades a lo largo de la historia. Estas tendencias demográficas han ido variando y se han intensificado en los últimos años generando importantes desafíos con implicaciones a nivel global. “El cambio demográfico es uno de los desafíos más importantes que enfrenta la política económica del siglo XXI” OCDE (2019)

Debido al envejecimiento acelerado de las sociedades desarrolladas por factores como el aumento de la esperanza de vida y las bajas tasas de natalidad conllevara una serie de problemas poblacionales que afectaran a todos los países y a todos los sectores de la población independientemente de la edad, raza o sexo. Afectará económicamente, el crecimiento económico, la sostenibilidad de las pensiones, la productividad, la inmigración, etc.

Podemos observar que esto conllevara graves implicaciones a nivel económico, no solo a nivel nacional sino afectando a nivel global. Además de la gran disparidad demográfica, mientras que en los países desarrollados se enfrentan a una sociedad envejecida y con bajas tasas de natalidad en regiones africanas o asiáticas se enfrentan a un crecimiento explosivo de la población.

Mi elección de la demografía como problema mundial se debe a que, además de ser un gran problema y de suma importancia, es un tema muy desconocido por parte de la población general, la cual no está muy informada sobre ello en contraposición con la enorme relevancia actual por parte de los gobiernos.

Este tema en la actualidad no es un problema para la población común, pero en un futuro sí que lo será, afectando a todos los niveles de la economía. Es importante estar informado en la actualidad para tomar medidas rápidas y contundentes antes de que sea irreversible.

1.2 Objetivos

Los objetivos de mi trabajo en primer lugar son aclarar conceptos que la población no tiene muy claros, y aquellas personas que conocen dichos conceptos no conocen las cifras y los problemas reales que van a ocasionar en el futuro.

También analizaremos cómo la demografía está estrechamente conectada con la economía siendo uno de los factores clave.

Durante todo el trabajo hablaré de los distintos países del mundo, respecto a la actualidad me enfocaré en cuatro países claves para comprender la situación actual, me centrare en España, Japón y EE.UU. como ejemplos de sociedades desarrolladas. Ya que son los países que más están sufriendo el problema de la aceleración de las económicas envejecidas con especial atención en el caso de Japón y España. Además, en contraposición analizare el caso de los países africanos y en concreto el caso de Nigeria debido a que es completamente lo opuesto a los países occidentales.

Hablaremos de las soluciones y políticas llevadas a cabo por los distintos países debido a la situación en la que se encuentran cada uno de ellos y si han sido efectivas. Centrándonos en las políticas adoptadas por los países europeos. Y finalizaremos con una serie de conclusiones extraídas de todo el trabajo con la finalidad de que quede clara la situación en la que nos encontramos y los grandes desafíos futuros.

2- MARCO TEORICO

2.1 Conceptos clave

Empezaremos definiendo una serie de conceptos que son necesarios comprender correctamente para el correcto análisis del trabajo y son de suma importancia a lo largo del mismo

Demografía: Este es uno de los conceptos más importantes a tener en cuenta; la demografía es la ciencia social que estudia la población humana y que abarca múltiples aspectos como el tamaño, la estructura, la distribución, evolución etc. Tiene en cuenta factores variables como la natalidad, mortalidad, etc. Su objetivo principal es analizar como cambian las poblaciones a lo largo del tiempo. Tiene dos ramas que son la demografía estática, la cual se centra en el estudio de la estructura poblacional en un momento determinado, ya sea por edad, sexo, ubicación geográfica exacta, etc. Y la demografía dinámica que estudia los cambios poblacionales a lo largo del tiempo y los movimientos migratorios

Crecimiento demográfico: Este concepto está muy estrechamente relacionado con el anterior, el crecimiento demográfico se centra en el cambio de tamaño poblacional durante un determinado periodo. Este crecimiento se calcula a partir de los nacimientos y muertes y con el saldo migratorio. Si el número de nacimientos supera al de muertes estaremos ante un crecimiento demográfico positivo es decir un aumento de la población, en caso de ser a la inversa el número de muertes supera al de nacimientos hablaremos de un crecimiento demográfico negativo y por tanto de una reducción de la población, hay que tener en cuenta también el saldo migratorio como he mencionado anteriormente El concepto de crecimiento demográfico se suele representar de manera porcentual

Tasa de natalidad: Es un indicador demográfico el cual mide la cantidad de nacimientos en una población durante un tiempo determinado, el más común es durante un año, y se suele expresar como el número de nacimiento por cada mil personas. Este concepto es importante para saber el nivel de reproducción de una sociedad y analizar su crecimiento o decrecimiento. La fórmula para calcular dicha tasa es:

$$\text{Tasa de natalidad} = \left(\frac{\text{N}^{\circ} \text{ de nacimientos}}{\text{Poblacion Total}} \right) * 1000$$

Tasa de mortalidad: Este indicador mide el número de muertes ocurridas en una población durante un determinado tiempo comúnmente un año está estrechamente relacionado con el anterior (Tasa de natalidad) este concepto refleja las condiciones de bienestar de una sociedad asociado a la longevidad de sus habitantes, una tasa alta de mortalidad se suele asociar a problemas como guerras, pobreza o epidemias siendo por tanto mayor en países subdesarrollados o en vías de desarrollo, su fórmula es:

$$\textit{Tasa de mortalidad} = \left(\frac{\textit{N}^{\circ} \textit{ de defunciones}}{\textit{Poblacion total}} \right) * 1000$$

Fecundidad: se refiere al número promedio de hijos de una mujer durante su etapa reproductiva. Es un factor clave para la comprensión del remplazo poblacional. La diferencia con la tasa de natalidad es que esta mide el nacimiento en relación con la población total, mientras que la fecundidad se centra en las mujeres. El valor necesario para mantener cualquier población de un país estable es de 2,1 esto se ve reflejado en la pirámide poblacional el cual es el siguiente concepto a definir y es de gran importancia para la comprensión del trabajo

Esperanza de vida: es un indicador demográfico que muestra el número promedio de años de vida de una persona en un territorio concreto. Es un reflejo directo del nivel de salud y desarrollo de un país y su calidad de vida, siendo mayor en los países desarrollados. España y Japón cuentan con una de las mayores esperanzas de vida del mundo, en España la esperanza de vida es de 80,7 años en un hombre y 86 en una mujer. Esto es un buen indicador de calidad de vida en estos países debido al clima, a la comida, al estilo de vida, etc. Pero es un pésimo indicado en cuanto a envejecimiento de la población

Población activa: este concepto comprende a todas las personas que forman parte del mercado laboral, o en búsqueda de trabajo, generalmente es entre los 16-64 años en el caso de España y la gran parte de los países desarrollados, pudiendo aumentar o disminuir según el país, su regulación laboral o la situación en la que se encuentre dicho país. Dicha población activa se puede dividir en dos subgrupos: la población ocupada,

que incluye los trabajadores asalariados, autónomos y empleadores; y la población desempleada, que son aquellas personas en búsqueda de trabajo y que están disponibles para incorporarse al mercado laboral.

La población activa es esencial para comprender y medir la tasa de actividad y la tasa de paro. Ambos índices son de suma importancia para analizar la economía de un país, la generación de empleo e incluso la tasa de dependencia de ayudas sociales por parte de los respectivos gobiernos de cada país

Pirámide poblacional: Este concepto es de suma importancia por ello me extenderé más debido a que posteriormente será utilizado para casos concretos como el de España, Japón, EE. UU y países africanos

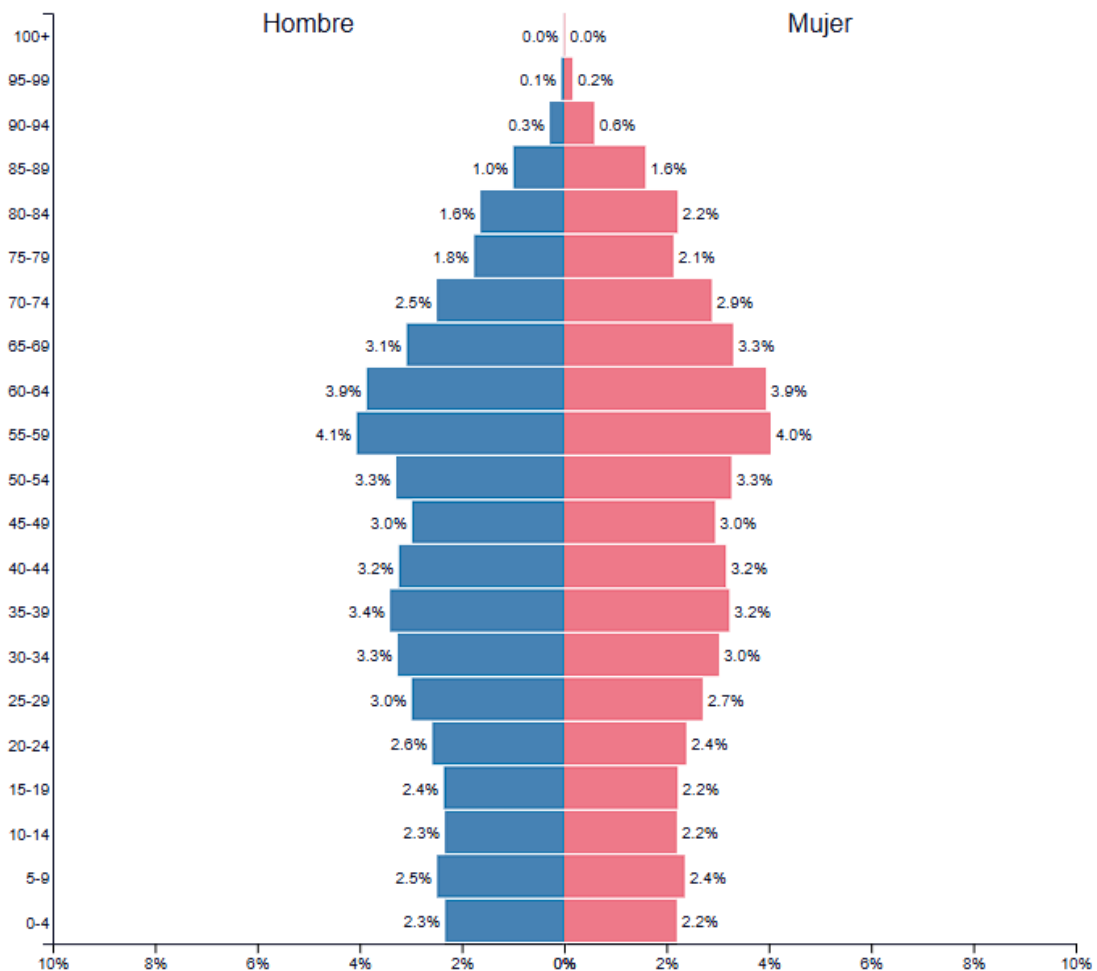
Este concepto se encuentra estrechamente relacionado con los anteriormente definidos, dicha pirámide es una representación gráfica de la demografía según su edad y sexo. Habitualmente dicho grafico se muestra con barras horizontales, siendo la parte izquierda la población masculina y la derecha la población femenina. Dichos intervalos horizontales suelen tener una separación de 4 años entre una y otra.

Este grafico permite visualizar de forma rápida y clara la estructura de la población y ayuda al correcto análisis de tendencias demográficas y sociales, así como el envejecimiento poblacional o problemas de natalidad, esto es muy importante para comprender los retos futuros a los que tendremos que enfrentar como la caída de la natalidad, el aumento de personas dependientes en el futuro y los problemas relacionados con ello. Posteriormente analizaremos las pirámides de países en concreto como España, Japón, EE.UU. y los países africanos, entre otros. Con ellos podremos comprender y analizar el pasado histórico demográfico y las tendencias futuras de dichas poblaciones

A continuación, muestro un ejemplo de pirámide poblacional del año 2024, datos facilitados por el ministerio de sanidad del gobierno de España

Alemania ▼ 2024

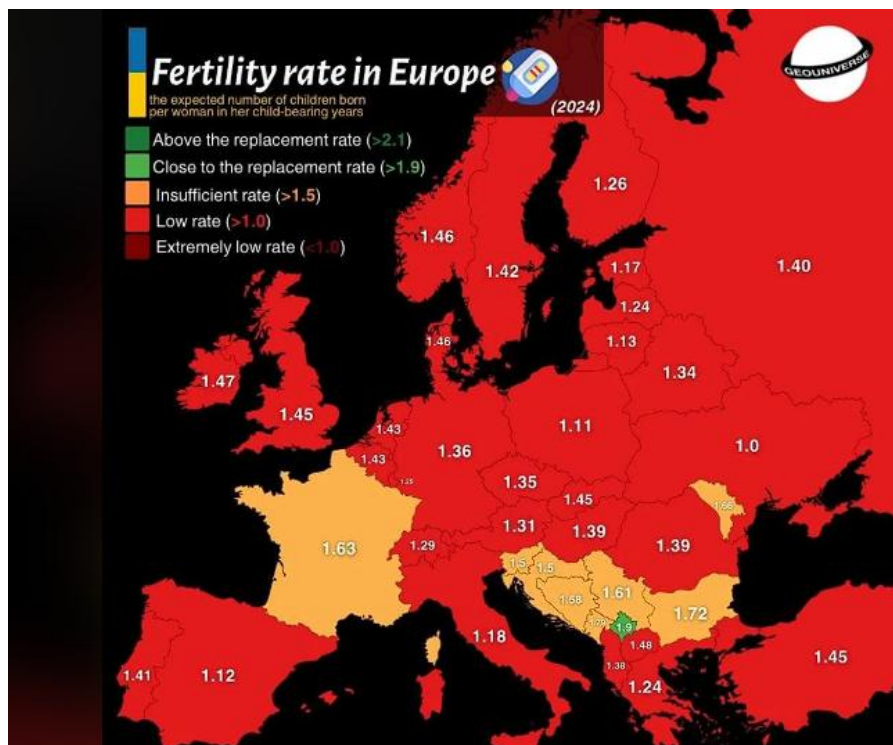
Población: 84,552,242



Pirámide poblacional Alemania (2024)

Tasa de reemplazo: Este concepto va muy relacionado con los mencionados anteriormente, ya que indica el número promedio de hijos que una mujer debe tener para que la población se mantenga constante sin que se produzca un exceso de crecimiento o decrecimiento poblacional, ya que un exceso en cualquiera de los dos sentidos sería perjudicial para cualquier sociedad. La tasa correcta para cualquier país y más concretamente los países desarrollados es en torno a **2,1 hijos por mujer**. Dicho valor (2,1 hijos) es la cantidad necesaria para que una generación reemplace a la anterior y evite problemas demográficos a largo plazo, sobre todo relacionados con el envejecimiento de

la población, con los problemas que esto conllevará, sobre todo en la fuerza laboral y la economía de los países desarrollados. Pese a que la tasa correcta es 2,1 la mayoría de países desarrollados sigue una tendencia por la baja a dicho numero la cual sigue disminuyendo y conllevara grandes problemas en el futuro. Como ejemplos de este problema en los países desarrollados, el caso más notable es el de Japón, el cual ya sufre dicho problema, siendo de 1,20 hijos en el año 2023, y en Europa, el caso de mayor preocupación es el de España, cuya tendencia sigue disminuyendo, siendo de 1,12 hijos en el año 2023. Ambos países en el largo plazo se van a ver envueltos en una crisis demográfica de grandes dimensiones, estos dos casos concretos se encontrarán dicha crisis antes que el resto de países, pero esta es la tendencia de casi todos los países desarrollados en mayor o menor medida, sobre todo en Europa, a continuación, muestro a nivel europeo en el cual se puede visualizar un gran problema en toda Europa a excepción de Francia y los países balcánicos.

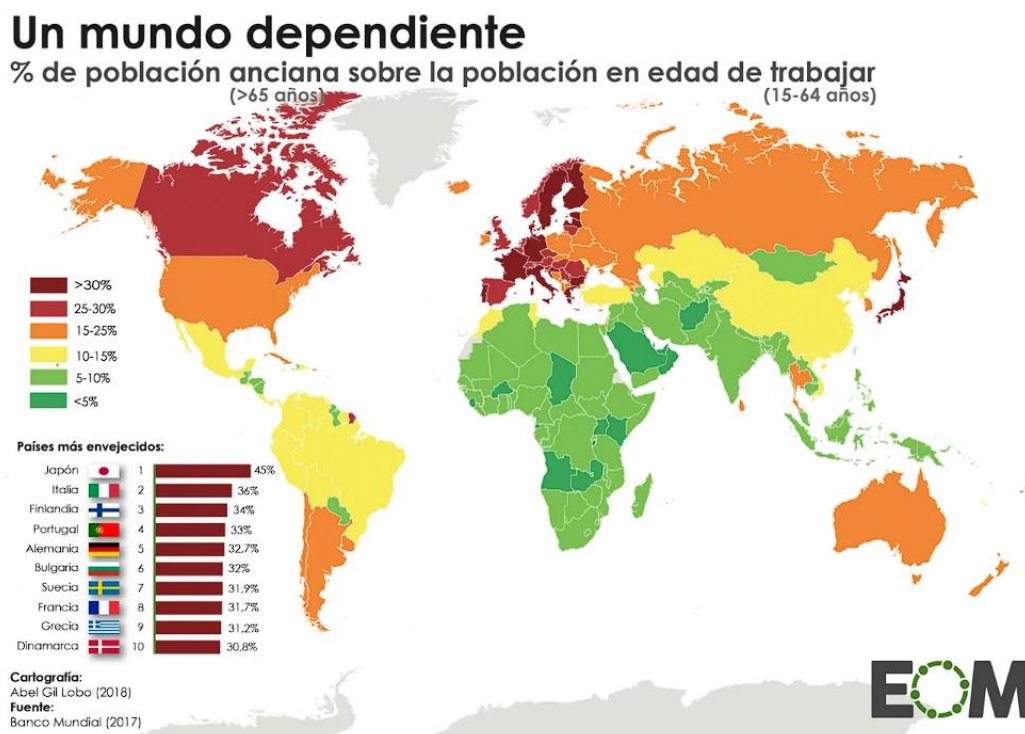


Tasa de fertilidad y reemplazo a nivel europeo

Índice de dependencia: es un indicador geográfico y económico que mide la relación de la población dependiente, es decir, la población que no se encuentra en edad laboral, la cual suele comprender entre los menores de 16 años y los mayores de 64 años. Dicho índice se muestra en forma porcentual su fórmula es:

Este índice es muy útil para saber cuántas personas dependientes hay por cada 100 habitantes en edad laboral y tiene grandes implicaciones como las políticas públicas a seguir, sistema de pensiones, sanidad, etc. Existen dos subgrupos en este índice el cual sería el Índice de dependencia infantil siendo este para la población de entre 0-16 años y el Índice de dependencia de mayores siendo este para la población de más de 64 años

En los países con altas tasas de natalidad, el índice de dependencia infantil es más elevado, mientras que, en países más envejecidos, como es el caso de Japón y España, el índice de dependencia de mayores es más alto. Esto será un gran problema para dichos países debido al aumento de personas dependientes en contra de la población en edad laboral esto conllevará grandes desafíos en cuanto a la sanidad y pensiones.



Tasas de dependencia (EOM)

Migración: Este es un concepto muy utilizado en la actualidad debido a las grandes tasas de migración recibidas en países occidentales como Europa o los Estados Unidos. Este concepto se podría definir como el desplazamiento de personas de un lugar de origen a otro lugar de destino con la finalidad de vivir temporal o definitivamente. Este factor puede ser positivo o negativo dependiendo del número de población que emigra, la situación de los países de destino y la política a seguir de los mismos. Este factor lo desarrollare más adelante en un punto específico debido a su importancia en la actualidad y sobre todo en el futuro debido a el envejecimiento y la tendencia de baja natalidad en los países desarrollados



Principales rutas migratorias (BBC)

2.2 Relación entre demografía y economía

Ambos conceptos están estrechamente interconectados, debido a que el aumento o disminución de la población y su evolución demográfica tienen un impacto directo en la economía. Teniendo implicaciones directas en el crecimiento económico con especial impacto en áreas como el mercado laboral y la productividad en los respectivos países. Estos factores son de gran importancia debido a que condicionan la calidad de vida de los habitantes. Según el FMI (2015) “el envejecimiento de la población reducirá tanto la participación laboral como la productividad”

Esto a su vez condiciona tanto el consumo de sus habitantes como el gasto público por parte de los gobiernos y los sistemas de ayuda social a las clases más vulnerables de la sociedad.

Todo ello debido a las condiciones del mercado laboral, muchas veces ocasionadas por el número de oferta y demanda de empleo en relación con la población. En el caso de un aumento o disminución de la población de manera abrupta estos problemas se pueden intensificar.

A su vez está relacionado a la inversa en el caso de una economía de crecimiento o decrecimiento económico condiciona a la población, en decisiones vitales como el número de hijos que se quiere o puede tener por parte de la población o la migración entre los países, no solo por parte de los países en vías de desarrollo a los países desarrollados sino también entre los países desarrollados con especial hincapié en Europa debido a que pese a contar con culturas e idiomas distintos entre los múltiples países, suelen coincidir en muchos aspectos facilitando la adaptación a la cultura de dichos países Europeos u occidentales. Esto también ocurre en Centroamérica y Suramérica debido a que comparten factores clave como el idioma, la cultura y la religión.

Como se puede observar demografía y economía están estrechamente enlazados y relacionados en ambos sentidos debido a esto la demografía es uno de los principales factores a tener en cuenta para las economías de los países

2.3 Transición demográfica

En cuanto a la relación entre economía y la demografía, existe un modelo denominado transición demográfica, el cual refleja cómo cambian las sociedades y la economía de los países en relación con la demografía y, más concretamente, relacionado con las tasas de natalidad y mortalidad. Dicho apartado lo podemos dividir en cinco “etapas”

“El modelo de transición demográfica explica como cambia el crecimiento poblacional de la industrialización y la modernización” Kirk, Dudley (1996) Teoría de la Transición Demográfica

Primera etapa cuenta con una elevada natalidad y mortalidad, esto es muy común en países subdesarrollados debido a su situación social y económica. En esta etapa, pese al gran número de nacimientos, en contra posición está la elevada tasa de muertes, ya sea mortalidad infantil o simplemente baja esperanza de vida. Esto se suele dar en países subdesarrollados con bajo desarrollo sanitario y económico. Como he mencionado antes, esto se encuentra directamente relacionado con la economía, de modo que, debido a estos factores, dichos países tienen un bajo crecimiento económico y baja productividad. Estos países suelen centrarse en el sector de la agricultura o sector primario. Un ejemplo serían los países africanos más pobres como Sudan del Sur.

En la segunda etapa, la natalidad se mantendría elevada, pero disminuiría la tasa de mortalidad; esto puede deberse a múltiples factores sociales, sanitarios, alimenticios, etc. Debido a la disminución de la mortalidad, esto provoca un crecimiento de la población a un ritmo muy acelerado, teniendo impacto directo en la economía y el mercado laboral, denominándolo “explosión demográfica”. Esto requerirá de grandes inversiones y, con ello, aumentará el número de futuros trabajadores, lo que ayudará al crecimiento económico del país. Esto se podría dar en países en vías de desarrollo un ejemplo podría ser Nigeria

La tercera fase tendría un descenso en la natalidad y la mortalidad continuaría descendiendo, ralentizando el crecimiento de la población y estabilizando el número de población del país a futuro. Esto puede deberse a múltiples factores como el control de la

natalidad o la educación de los más jóvenes. En esta etapa, los países ya cuentan con un notorio crecimiento económico, en parte debido a la gran fuerza laboral con la que cuentan en esta etapa, con ello aumentaría el consumo y la posibilidad de ahorro, y, por tanto, el crecimiento de la economía. En esta fase se encontrarían países como Brasil

La cuarta fase cuenta con una baja tasa de natalidad y una baja tasa de mortalidad. En este escenario se encuentra muchos de los países desarrollados aunque la gran mayoría de ellos se encuentran en la quinta etapa, esta fase se caracteriza por tener un crecimiento demográfico nulo o incluso negativo lo que conlleva una reducción de la población activa, disminuyendo el crecimiento económico y aumentando el gasto público en personas dependientes, existe un gran riesgo de estancamiento económico además de otros problemas como la falta de mano de obra o problemas con la natalidad. Esta fase se encontrará de forma más extendida en un punto en concreto debido a que es la posición en la que están muchos países desarrollados. Lo que conlleva una serie de problemas que tendrán que ser solucionados de manera drástica mediante políticas que impacten de manera directa en la sociedad

La quinta etapa es en la que se encuentran la gran mayoría de los países desarrollados y en especial los países de Europa. Esta etapa destaca por disminuir aún más la natalidad respecto a la anterior etapa, siendo la natalidad menor que la mortalidad. Esto ocasiona sociedades envejecidas con una población en aumento en edades mayores de 65 años y un crecimiento demográfico negativo, lo que ocasiona una serie de problemas que serán descritos más adelante cuando analicemos los países desarrollados como pueden ser Japón, EE. UU y España

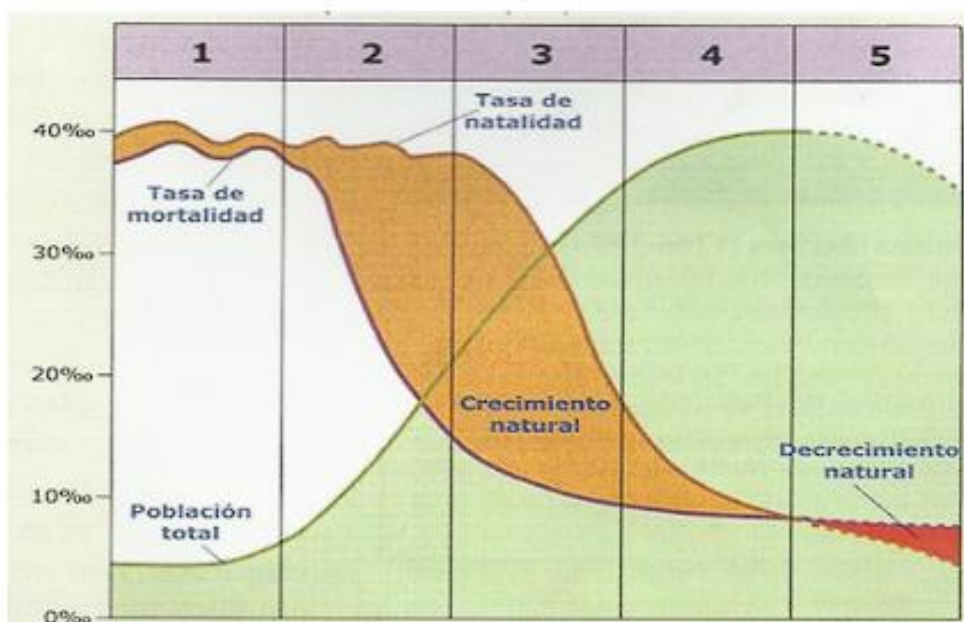


Gráfico de la Transición demográfica

Como podemos observar en las cinco fases, demografía y economía están estrechamente interconectadas y esto ocurre en todos los países, independientemente de en qué fase se encuentren, obviando posibles particularidades de cada zona. Cada fase tiene sus puntos buenos y sus contras y retos, pero es un buen ejemplo de la conexión entre demografía y economía. Y como la natalidad y la mortalidad van relacionadas con el progreso económico de un país.

2.4 Problemas económicos

La baja tasa de fertilidad de los países occidentales muy lejos de la tasa de remplazo ideal tiene efectos económicos directos. Dos de los pilares fundamentales del estado de bienestar de cualquier país y los que más se van a ver afectados por los cambios demográficos son la sanidad y el sistema de pensiones. “Una de cada seis personas en el mundo tendrá mas de 65 años en 2050” ONU (2019)

En el caso del sistema de pensiones, la mayoría de los países de Europa cuentan con un sistema de reparto, es decir, se basan en que la población activa actual financia las pensiones de los jubilados y así sucesivamente. Pero debido al envejecimiento acelerado

de las poblaciones de estos países, esto va a ser un problema en el futuro debido a la disminución de la población activa y el aumento del número de personas pensionistas.

Esto provoca un claro desequilibrio financiero ya que hay menos trabajadores por cada pensionista. En el pasado no tenían estos problemas debido a las épocas del baby boom que pudieron financiar a las generaciones de pensionistas actuales, pero en un futuro no muy lejano esa generación se jubilará y los países no cuentan con una población activa suficiente para sostener el sistema de pensiones. “En los sistemas de pensiones de reparto, el envejecimiento demográfico plantea importantes desafíos de sostenibilidad” Barr Nicholas (2013)

Los casos más preocupantes en los países occidentales son España, Italia y Alemania.

Respecto a la sanidad, siendo uno de los pilares del estado de bienestar, va a ser uno de los aspectos que más se va a ver afectado. El envejecimiento de la población conllevará un considerable aumento del gasto sanitario, debido al aumento en el número de incidencias por enfermedades, el aumento de cuidados de larga duración requeridos y el consumo de recursos hospitalarios y farmacéuticos.

Esto aumentará el gasto sanitario ya que en la gran mayoría de estos países cuentan con sanidad pública, lo que elevará el gasto por parte del estado. Contará con el mismo problema que el sistema de pensiones, una población activa menor tendrá que sustentar un mayor gasto sanitario.

Además, estos países se enfrentarán a cuellos de botella en listas de espera y atención. Llegando a ralentizar o incluso colapsar hospitales y centros de residencia de mayores

Adicionalmente a los problemas de la sanidad y las pensiones, se le añadirán otros problemas económicos como pueden ser la reducción de la productividad y, por tanto, una caída del consumo en los países. Además, todo ello conllevará una mayor carga fiscal para los jóvenes mediante impuestos y cotizaciones, lo que a la larga creará conflictos entre generaciones, ya que en países como España para los jóvenes es imposible ahorrar o emanciparse, lo cual solo empeorará con los años.

3- SITUACION ACTUAL

En la actualidad, la gran mayoría de los países desarrollados y “occidentales” se encuentran en la quinta fase con una baja tasa de mortalidad y una baja tasa de natalidad. Esto se agrava en determinados países como España y/o Japón, que cuentan con una población muy envejecida. En el siguiente punto me centraré en distintos puntos del mundo que cuentan con distintas situaciones, algunas ya se encuentran en estado crítico como es el caso de Japón. En cuanto a Europa, casi todos los países de la zona siguen la misma tendencia; algunos países se ven agravada dicha tendencia, debido a esto, nos centraremos en España, ya que es uno de los países que más está sufriendo las consecuencias, debido a la extrema bajada de la tasa de natalidad. Teniendo la tasa de natalidad más baja de toda Unión Europea con 1,12 hijos por mujer, lo cual está muy por debajo de la media necesaria que es 2,1.

“En la mayoría de los países desarrollados, las tasas de fertilidad han estado por debajo del nivel de remplazo durante décadas” World Bank (2020)

3.1 Estados Unidos

Los estados unidos en la actualidad son una de las mayores potencias económicas y militares del mundo lo que conlleva una gran atracción del talento y personas de todo el mundo con la búsqueda de oportunidades y una mejor vida, esto se refleja en los movimientos migratorios hacia dicho país lo cual ha sido un gran motor para su economía. Un ejemplo de esto es, que pese a que su lengua natal es el inglés los estados unidos es uno de los países que más español se habla a nivel mundial en parte debido a su elevado número de residentes llegados de todos los países de Sudamérica.

Este país se encuentra en la quinta etapa debido a que ha ralentizado su ritmo de natalidad y cuenta con una tasa de mortalidad dentro de la media de los países desarrollados pese a los grandes problemas de criminalidad que sufre. Este país cuenta con un crecimiento demográfico moderado, siendo del 0,5% durante el último año, pese a esto, aún no es una sociedad tan envejecida como puede ser el caso de algunos países europeos o Japón. El promedio de esperanza de vida con datos del año 2025 es de 74,5 años en los hombres y

de 80 años en las mujeres, lo cual es el nivel estándar en las sociedades occidentales desarrolladas y más en concreto de una potencia económica como es el caso de dicho país. EE. UU cuenta con una tasa de natalidad de 11 nacimientos por cada 1.000 habitantes y una tasa de mortalidad de 9 muertes por cada 1.000 habitantes esto explicaría el lento crecimiento demográfico en la actualidad EE.UU. cuenta con 345 millones de personas, siendo uno de los países del mundo con mayor número de población, en parte por su gran tamaño y su robusta economía.

Respecto a la tasa de remplazo está por debajo del nivel requerido siendo de 1,65 hijos por mujer lo cual es inferior a la tasa requerida (2,1 hijos) este problema lo sufren casi todos los países desarrollados y comparado con Europa en la actualidad aun no es un gran problema cosa que sí que puede serlo en un futuro si la tendencia se mantiene.

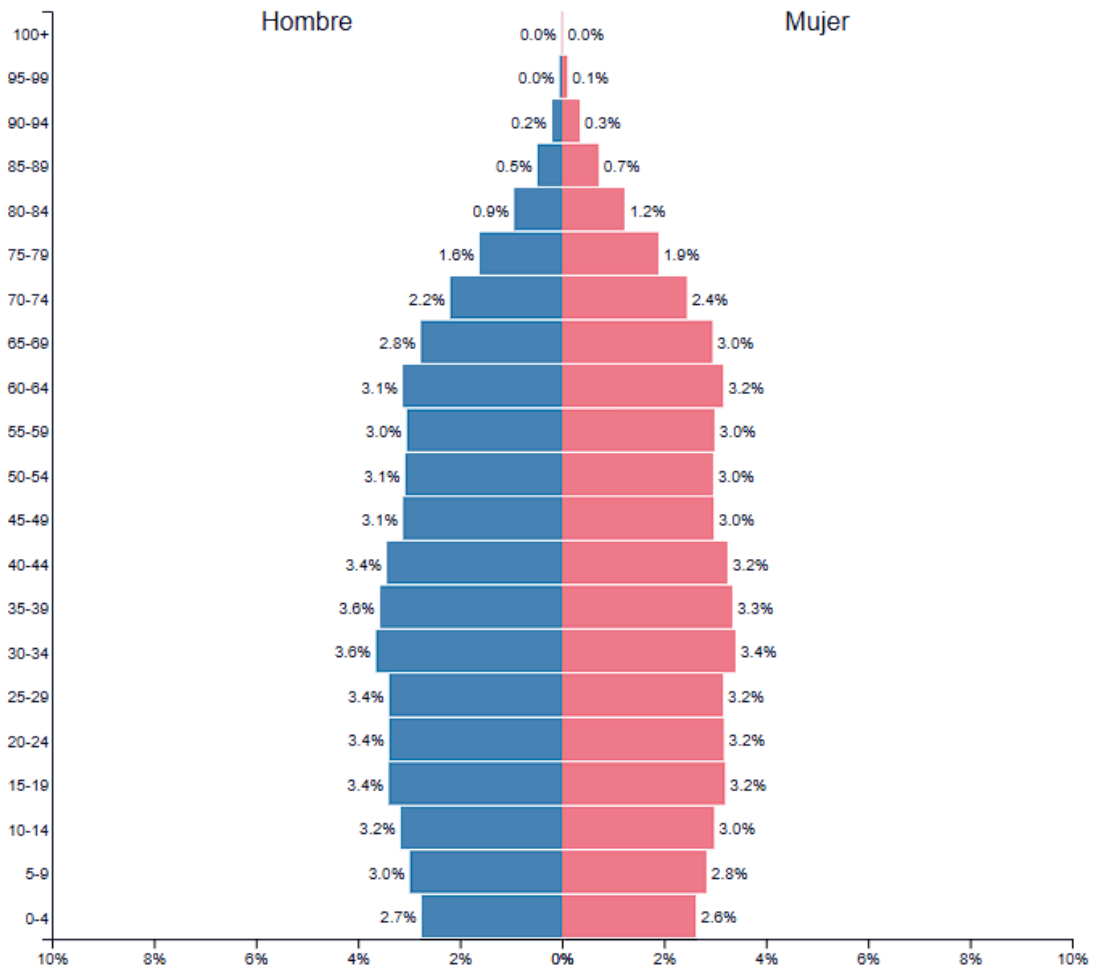
Para mitigar dicho problema los estados unidos siempre han atraído mucha inmigración del resto del mundo en parte por las oportunidades que ofrece, gracias a dicha migración han conseguido estabilizar el problema, aunque en los últimos años y sobre todo desde la presidencia de Donald Trump la sociedad estadounidense cada vez es más combativa contra la inmigración llegando a ser uno de los principales problemas percibidos por la sociedad estadounidense. Con ello se estima que la tasa de natalidad disminuya aún más y eso conllevará una disminución en mayor medida de la tasa de reemplazo durante los próximos años.

En cuanto a la pirámide poblacional, como podemos observar, la pirámide se ensancha en la parte “superior”, la cual se centra en las edades más avanzadas, mostrando el envejecimiento progresivo de la sociedad estadounidense. Esto en parte es debido a la generación “baby boom” que son los nacidos entre 1946 - 1964 la cual está llegando a edades más avanzadas y esto conllevará una serie de problemas financieros al aumentar el número de personas dependientes, lo que aumentará el gasto en sanidad y otras áreas

Pese a que este país nunca se ha caracterizado por ser una potencia en este sentido o por lo menos desde la visión pública, ya que sí que es potencia en el sector farmacéutico con grandes empresas en esta área.

Estados Unidos ▼ 2024

Población: 345,426,571



Pirámide poblacional EE.UU. (Año 2024)

Medios como el Washington Post señalan que esto puede ser un problema a largo plazo debido a que la población de mayores de 65 años ha crecido un 3,1% mientras que la población menor de 18 años ha disminuido un 0,2%. Los estados que mayor número de personas mayores de 65 años son California, Florida y Texas en parte por su gran tamaño poblacional. Siendo algunos de estos estados los que más inmigración atraen debido a sus condiciones o simplemente a su cercanía geográfica, ya que el principal grupo migrante suele ser los habitantes de América Latina, el país que más emigra a los Estados Unidos es México, siendo muy superior al resto de países en parte debido a su cercanía geográfica.

Como podemos observar EE.UU. se encuentra por debajo de la tasa de reemplazo ideal, pese a esto actualmente no se encuentra en un problema real como sí puede ser el caso de numerosos países europeos o de Japón. En parte debido a la inmigración y a las buenas condiciones que ofrece para formar una familia y un hogar. Pese a que no se encuentre en un mal estado en la actualidad, es necesario tomar medidas y políticas para mitigar daños económicos y sociales en un futuro.

3.2 España

España en el último año consiguió su récord de población en toda su historia, alcanzando los 49,08 millones en enero del año 2025, aumentando en más de 450.000 habitantes y con un crecimiento de 0,94%. Esto es debido en gran parte a la inmigración, siendo el factor clave que provoca este aumento poblacional. Los datos extraídos del INE. La población nativa de este país ha reducido dramáticamente el número de nacimientos pudiendo llegar a ser un problema real en el medio y largo plazo

España cuenta con una de las sociedades más envejecidas de Europa y del mundo debido a su clima, comida, cultura, etc. Llegando a tener una esperanza de vida de 84 años (81,11 años en hombres y 86,34 años en mujeres) siendo una de las mayores del mundo junto a Japón. Esto conlleva un gran gasto en sanidad que irá aumentando conforme pasen los años y debido a que cuenta con una gran sanidad pública, lo que supone un gran gasto para el país en el sentido monetario. Cuenta con una tasa de natalidad y mortalidad inferior a la de EE. UU siendo la tasa de mortalidad de 9 muertes por cada 1.000 habitantes y la de natalidad de 6,6 nacimientos por cada 1.000 habitantes.

Solo con ver la tasa de natalidad y mortalidad podemos apreciar un gran problema, y es que este país cuenta con más muertes que nacimientos, lo que enlaza con la tasa de reemplazo, siendo la menor de toda la Unión Europea con 1,16 hijos por mujer, siendo muy inferior a la necesaria. Esto provoca un decrecimiento natural lo que en el caso de España se ve compensado por la migración. Esto es debido a múltiples factores, algunos de los principales serían los problemas económicos, el paro juvenil y la falta de vivienda. Debido a esto, los jóvenes se ven incapaces de formar una familia y un hogar y esto reduce la tasa de natalidad año tras año. Si no se toman medidas rápidas en estos factores el problema se acrecentará durante los años lo que unido a la gran esperanza de vida de la

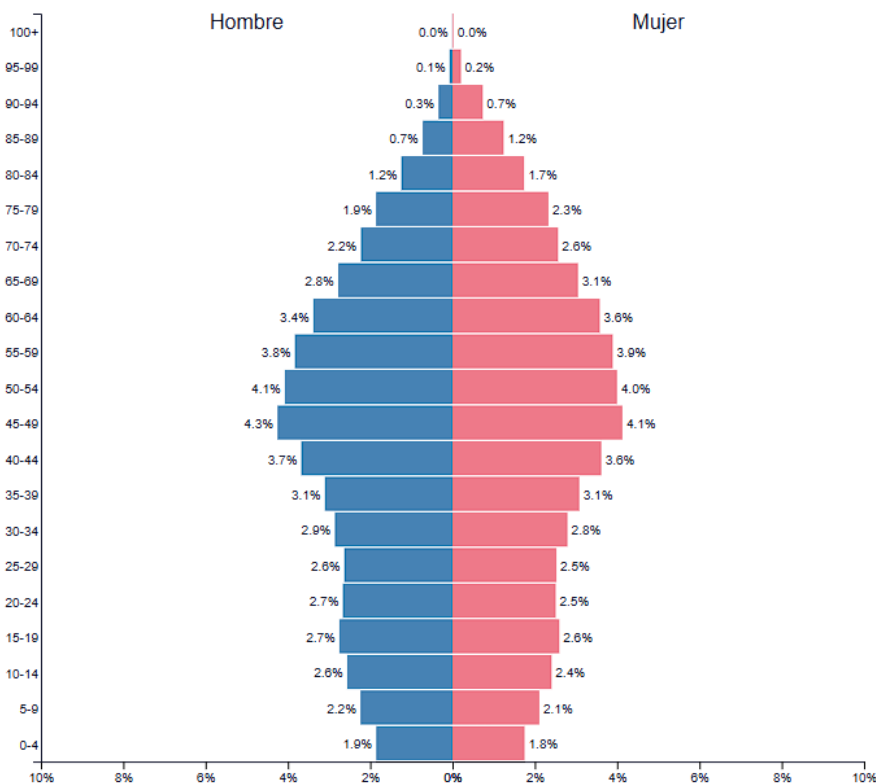
población será un problema real, lo que ya se refleja en su baja tasa de reemplazo recalcando de nuevo que es la menor de toda la Unión Europea y siendo la mitad de la necesaria.

Esto ocasionará una serie de problemas como el envejecimiento acelerado, aumentando el número de personas dependientes que conllevará un aumento en el gasto sanitario y, sobre todo, en el problema de las pensiones. Con la disminución de la población activa y el aumento de la población dependiente, puede suponer un freno económico notable a medio y largo plazo. Dicho problema solo aumentará conforme las personas de la generación “Baby boom” se vayan jubilando, incrementando dicho problema de población activa y población dependiente.

Existe otro problema relacionado con esto y es que, si se puede apreciar un decrecimiento natural a nivel nacional, esto se ve incrementado en las áreas rurales debido al éxodo de jóvenes a áreas urbanas. Esto conllevará el abandono progresivo de las áreas rurales y con ello el deterioro o incluso cierre de muchas instituciones y servicios como pueden ser el sanitario o la educación.

España ▼
2024

Población: 47,910,526



Pirámide poblacional España (2024)

Respecto a la pirámide poblacional se puede observar que es una sociedad muy envejecida con una tasa de natalidad muy baja y con la parte superior de gran tamaño respecto a la parte inferior en relación con los más jóvenes. En el futuro se estima un gran aumento de las personas mayores de 65 años, siendo ya en la actualidad un 20% de la población total y en aumento.

Debido a la disminución de la población activa y el aumento de las personas dependientes puede conllevar un riesgo alto de quiebra en el sistema de pensiones en un futuro, lo que será un gran problema, al cual no se le está buscando una solución. Nuestros políticos esquivan dicho problema entre un partido y otro hasta que alguno le “explote” y ya sea muy difícil encontrar una solución. Todos estos problemas provocarán un estancamiento o incluso decrecimiento económico en un futuro.

Una de las posibles soluciones y que está funcionando relativamente bien es la inmigración, aumentando la tasa de natalidad y la población activa del país. España en este sentido cuenta con una ventaja competitiva respecto al resto de países europeos y es la inmigración proveniente de países de Hispanoamérica debido a que compartimos un mismo idioma, religión y cultura pese a nuestras diferencias. Esto ayuda a su rápida integración en la sociedad y en el mercado laboral siendo una ventaja frente al resto de países. Los mayores grupos migrantes hacia España vienen desde África, Hispanoamérica y en menor medida del resto de países europeos

3.3 Nigeria

En este caso nos vamos a centrar en un país africano que se encuentra en la segunda etapa de la transición demográfica, en concreto, en Nigeria, lo cual es completamente opuesto a los casos mencionados, como pueden ser Japón, EE. UU o los países europeos.

Nigeria cuenta con una población de alrededor de 237,5 millones de habitantes, siendo el sexto país con mayor población a nivel mundial y con un crecimiento del 2,08%, lo cual es el doble de España. Cuenta con una elevada tasa de natalidad, siendo de 36,06 nacimientos por cada 1.000 habitantes, triplicando a los EE.UU. Pese a que se ha reducido moderadamente estos años sigue teniendo una tasa de natalidad muy elevada en comparación con los países desarrollados, también cuenta con una tasa de mortalidad de

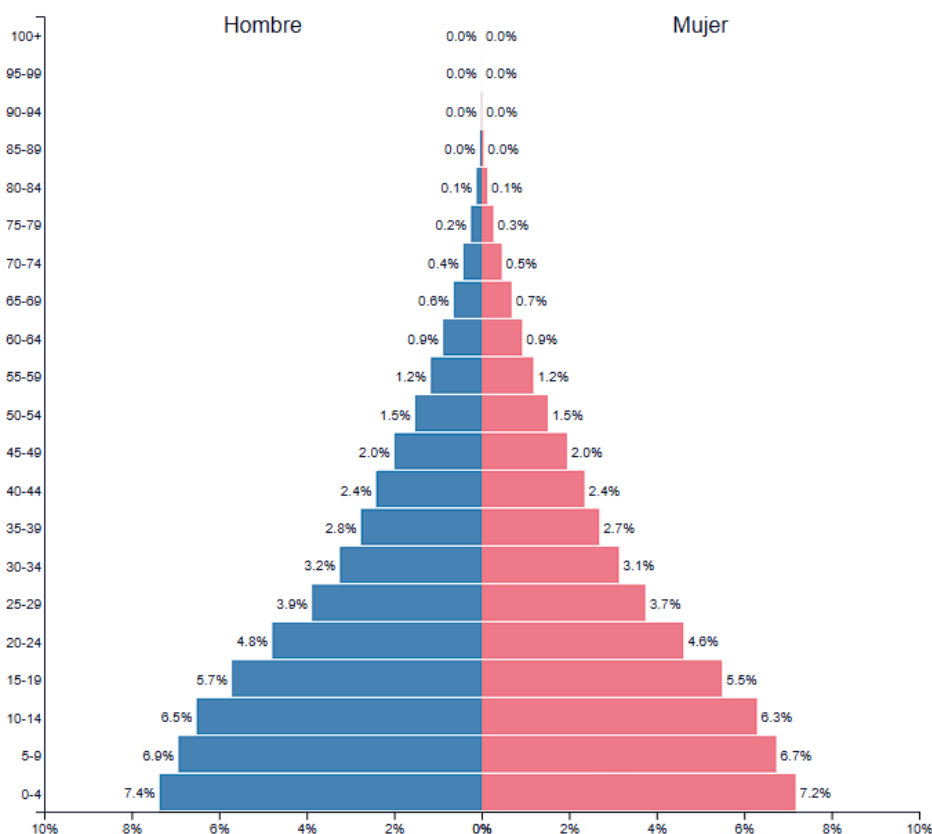
11,74 muertes por cada 1.000 habitantes, lo que nos indica que el ritmo de nacimientos es muy superior al de las muertes.

En contraposición a los datos mencionados la esperanza de vida es mucho menor que la de las poblaciones europeas, siendo de 61,79 años (60 años hombres y 64 años en mujeres) comparados con España la cual cuenta con un promedio de 84 años es muy inferior, esto puede ser provocado por la situación económica, social o geográfica y sus retos.

La tasa de reemplazo en Nigeria es totalmente opuesta a las sociedades occidentales, mientras que en los países occidentales no llegan a la tasa de reemplazo y muchos de ellos están excesivamente por debajo como es el caso de España. Nigeria cuenta con una tasa de reemplazo de 4,3 hijos por mujer la cual es más del doble de lo necesario. Es un indicativo de lo joven que es esta sociedad, esto se puede observar fácilmente a continuación en la pirámide poblacional

Nigeria ▼ 2024

Población: 232,679,477



Pirámide poblacional Nigeria (2024)

Como podemos observar el caso de Nigeria y de muchos países africanos es completamente opuesto a los casos de países desarrollados como pueden ser en Europa o Japón. Las sociedades africanas cuentan con elevadas tasas de natalidad, pero también de mortalidad lo que se acentúa en algunos países por razones concretas como pueden ser países en guerra, con epidemias o simplemente con un clima más hostil para el ser humano.

Mientras que los países desarrollados no llegan a la tasa de reemplazo mínima, en algunos casos, como España y Japón, se encuentran en la mitad, lo cual es un problema, los países africanos cuadruplican dicha tasa con sus consecuencias pertinentes.

Al contar con estas características son sociedades muy jóvenes las cuales cuentan con un gran número de mano de obra debido a su edad, menor necesidad de inversión en sanidad para las personas más envejecidas y menor inversión en personas dependientes, todo esto provoca un crecimiento económico el cual aumentará a medio y largo plazo debido a la gran población activa con la que cuentan estos países. Sin contar con el factor migratorio, debido a que las sociedades occidentales reducen su población activa y necesitarán mano de obra para todos esos puestos que irán quedando vacantes debido a la jubilación de los anteriores trabajadores en contraposición los países africanos aumentarán progresivamente su población en edad de trabajar, debido a esto y las mejores condiciones en los países occidentales la migración será un factor que aumentará considerablemente en los próximos años

3.4 Japón

Japón es un caso de estudio en la actualidad, debido a que se podría decir que es un adelanto para el resto de países desarrollados debido a sus bajas tasas de natalidad sumadas a la longevidad de sus habitantes, siendo uno de los países más envejecidos del mundo. El caso japonés es muy similar al de Corea del Sur, pero nos vamos a centrar en Japón debido a que durante los últimos años ha sido el ejemplo de los problemas demográficos y económicos que afectarán al resto de países desarrollados en un futuro no muy lejano

En la actualidad, uno de cada cuatro japoneses tiene más de 65 años, lo que representa el 28,7% de la población. Además de ser el país con más personas centenarias de todo el mundo, es decir, aquellas personas que superan los 100 años, con los gastos económicos en salud y dependencia que ello conlleva.

En el año 2025 Japón cuenta con una población de 123,4 millones de personas, lo cual ha disminuido un 0,5% respecto a 2024, lo que conlleva una disminución de la población. Este descenso no ha sido algo puntual, sino que es una tendencia desde 2008. Japón ha experimentado en los últimos años una reducción de los nacimientos y por ende de la tasa de natalidad siendo de 5,8 nacimientos por cada 1.000 habitantes la cual es una de las más bajas del mundo y en contra posición con la elevada edad media de vida, teniendo una esperanza de vida de 85,3 años siendo de 87,9 años para las mujeres y 82 años para los hombres siendo de las mayores del mundo y una tasa de mortalidad de 12,7 muertes por cada 1.000 habitantes. Todo ello ocasiona que nazcan menos niños de las personas que mueren; esto solo se agrava cada año, lo que provocará en el futuro y en la actualidad una contracción de la población, la cual llegará a ser un gran problema.

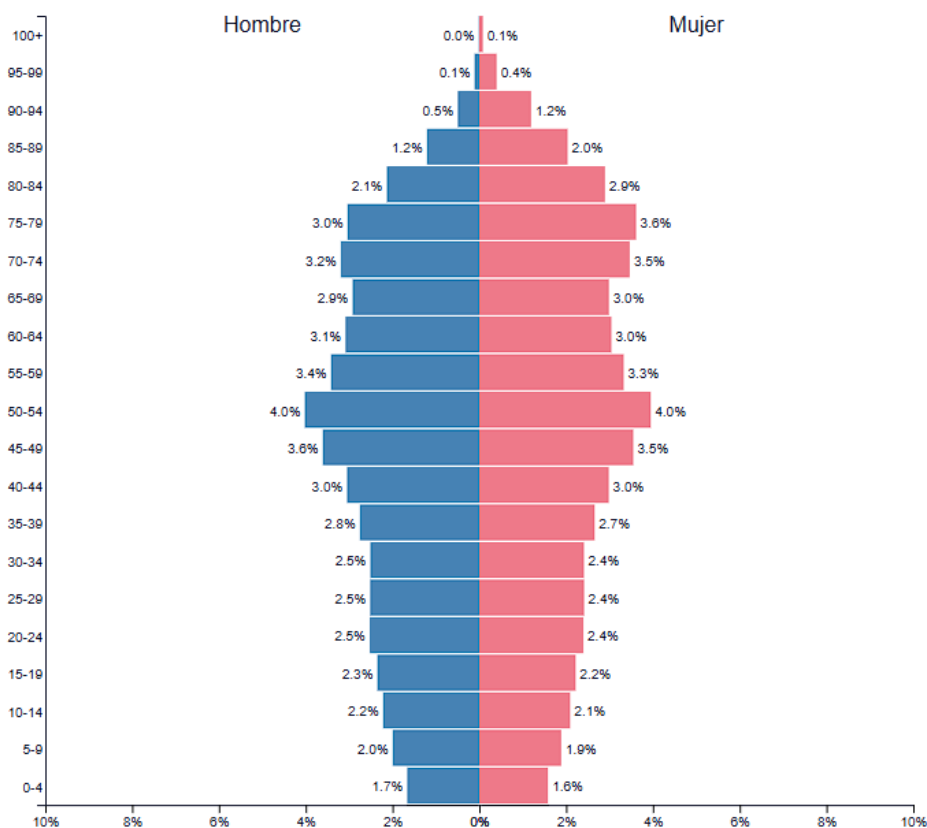
Un ejemplo de esto es que en el año 2020 Japón contaba con 120 millones de personas y se estima que para el año 2030 cuente con una población de 111 millones de personas y en el 2040 si no se han tomado medidas drásticas Japón contara con una población de 87 millones de personas en la cual una gran parte serán personas dependientes mayores de 65 años que no se encuentren en edad de trabajar con los gastos económicos y sanitarios que conllevaran.

En cuanto a la baja tasa de natalidad, las razones no son puramente económicas, como puede ser el caso de España, donde los jóvenes son incapaces de formar una familia debido a la precariedad laboral acentuada en la juventud y los problemas para adquirir una vivienda. En el caso japonés se acentúa el factor cultural, se estima que un 30% de la población japonesa vive sola añadido a él exigente mercado laboral japonés con largas jornadas laborales sin espacio para formar una familia además de que en la cultura japonesa no está bien visto la baja de maternidad y paternidad remunerada pudiendo repercutir directamente en su carrera laboral debido a esto las mujeres japonesas evitan tener hijos para no perjudicar su carrera laboral.

En cuanto a la migración, también tiene una estrecha relación con su cultura, mientras que los países europeos se han apoyado en la inmigración como factor económico y de estabilización de la natalidad. Japón es muy reacio a la inmigración. Japón se centra en la atracción de inmigración muy cualificada y bajo contrato laboral, una vez finalizado dicho contrato, los inmigrantes se verían obligados a abandonar dicho país sin la opción de formar una familia. Esto ha ido mejorando mediante políticas buscando la atracción y estabilidad de extranjeros en el país. Un ejemplo de la inmigración en Japón en comparación con nuestro país. España, pese a tener un tercio de la población japonesa, cuenta con casi el doble de población de inmigrantes, lo cual es representativo de la poca aceptación de los extranjeros en este país. Esto es una tendencia que se repite en los países asiáticos, como pueden ser Corea del Sur o China.

Debido a la baja tasa de natalidad están ocasionando problemas muy similares a el caso español como la reducción o extinción de las áreas rurales llegando a cerrarse pueblos y colegios a lo largo de todo el país y centrándose en las áreas urbanas. Esto provoca un aumento del gasto sanitario, el cual en 2018 ya representaba el 10,9% del PIB, siendo una tendencia que solo irá en aumento.

Japón es el país con la relación de personas dependientes y personas en edad de trabajar más ajustada de toda la OCDE lo cual es un gran problema para el país



Pirámide poblacional Japón (2024)

La pirámide poblacional de Japón es muy similar a la de algunos países desarrollados, pero con mayor impacto en las personas mayores de 65 años debido a la gran longevidad de sus habitantes. Es un ejemplo perfecto de sociedad envejecida contando un número más elevado de personas mayores que de niños siendo la edad media de 49 años. Esto en parte es debido a su gran esperanza de vida. Como podemos observar la base de niños y jóvenes cada vez es más pequeña mientras que la parte de los mayores de 65 años solo aumenta esto provoca grandes problemas demográficos.

En cuanto a la tasa de reemplazo también es una de las menores del mundo, siendo de 1,15 hijos por mujer, lo cual es muy inferior al valor ideal del umbral de reemplazo, que es 2,1 hijos por mujer. Esto provocara una disminución de la población a largo plazo y si no se toman medidas será un gran problema en el futuro debido a la escasez de mano de obra y el aumento del gasto en sanidad y personas dependientes.

4- SOLUCIONES Y POLITICAS

Como hemos podido observar, los países desarrollados van a sufrir grandes problemas demográficos debido a sus bajas tasas de natalidad y la elevada esperanza de vida. Debido a estos problemas, los países tienen que tomar medidas para combatirlos. Los distintos países van a tomar medidas distintas debido a la gravedad de la situación y las condiciones en las que se encuentren ya sea por la geografía, economía, etc.

A continuación, detallaré las medidas que se han empezado a tomar en los países debido a que cada país tiene una manera distinta de afrontarlo.

Para incentivar la natalidad se han tomado distintas medidas como pagos directos por hijos, reducciones fiscales, ayudas a la conciliación familiar, inmigración, etc. Algunos de los ejemplos de medidas o políticas son:

Italia aprobó e incorporó una ley bajo el mandato de Mario Draghi apodada **“Asignación Única”** por la cual cada familia podrá percibir hasta 250 euros al mes por cada hijo menor de edad, en caso de seguir estudiando esto se extiende hasta los 21 años y en caso de que los hijos presenten alguna minusvalía la prestación aumentara entre un 30% y un 50%.

Polonia ha impulsado un programa similar al italiano llamado **“Rodzina 500+”** (Familia 500+) por el cual el gobierno de Polonia abonará un pago mensual de 500 zlotys equivalente a 130 euros por cada hijo adicional en familias que cuenten con dos o más hijos

Tanto en el caso de Italia como en el de Polonia han intentado combatir el problema demográfico con ayudas monetarias directas para las familias simplificando el proceso y ayudando a las familias monetariamente para que lo gasten en lo que más necesiten para el cuidado de los hijos. Pese a esto las medidas no son suficientes y no tienen los resultados deseados ya que ambos países aún se encuentran muy lejos de la tasa de remplazo deseada (2,1 hijos por mujer)

Hungría optó por otro modelo en vez del pago directo monetario a las familias, se enfocaron en exenciones y deducciones fiscales. Estas medidas han entrado en vigor en el año 2025. Algunas de estas medidas son la deducción de impuestos por el valor de 50

euros por un hijo, 80 euros por dos hijos y 500 euros por tres o más hijos, la previsión es que más de un millón de familias se beneficien de ello.

En el caso de las madres, los beneficios aumentarán, siendo la mayor la exención del impuesto de la renta de por vida para las madres que tengan tres o más hijos. Hungría es uno de los países que está afrontando el problema demográfico con mayor dureza, llegando a invertir el 5,5% de su PIB en políticas de familia.

Francia cuenta con las mayores tasas de natalidad de Europa, Francia tiene numerosas ayudas para fomentar la natalidad. Cuenta con prestaciones familiares para familias con dos o más hijos, sin importar los ingresos. Aproximadamente por dos hijos se abonan 140 euros al mes; en caso de tener tres hijos, son 320 euros al mes; y por cuatro hijos, 500 euros al mes aproximadamente. Estos pagos se realizarán a todas las familias independientemente de su renta, pero en el caso concreto de familias con tres o más hijos y con bajos recursos se abonará un pago adicional de 180 euros al mes.

Francia también cuenta con subsidios para la educación infantil, fomentando la educación y ayudando a las familias con los gastos escolares. Estas ayudas varían dependiendo de la edad de los hijos y el monto asciende entre 390 y 430 euros. Como podemos observar Francia cuenta con numerosas ayudas y subsidios dependiendo del número de hijos, su edad y los ingresos familiares. Se puede observar que estas medidas han sido efectivas debido a su alta tasa de fertilidad que pese a no ser la idónea y no llegar a la tasa de remplazo deseada, es la tasa de fertilidad más alta de la Unión Europea

Los países nórdicos también cuentan con ayudas monetarias directas, pero adicionalmente añaden otro enfoque distinto a los antes mencionados, como son los permisos de paternidad y conciliación familiar llegando a ser ejemplo para el resto del mundo.

En Suecia el permiso parental es de 480 días siendo 60 días obligatorios para el padre, esto con el fin de mejorar la igualdad entre la madre y el padre además de fomentar la conciliación familiar. Siendo uno de los permisos parentales más extensos del mundo.

Noruega ofrece un pago del 80% del salario durante 392 días o el 100% durante 322 días. Al igual que Suecia estas medidas se toman para fomentar la igualdad y la participación de los padres en el cuidado de los hijos.

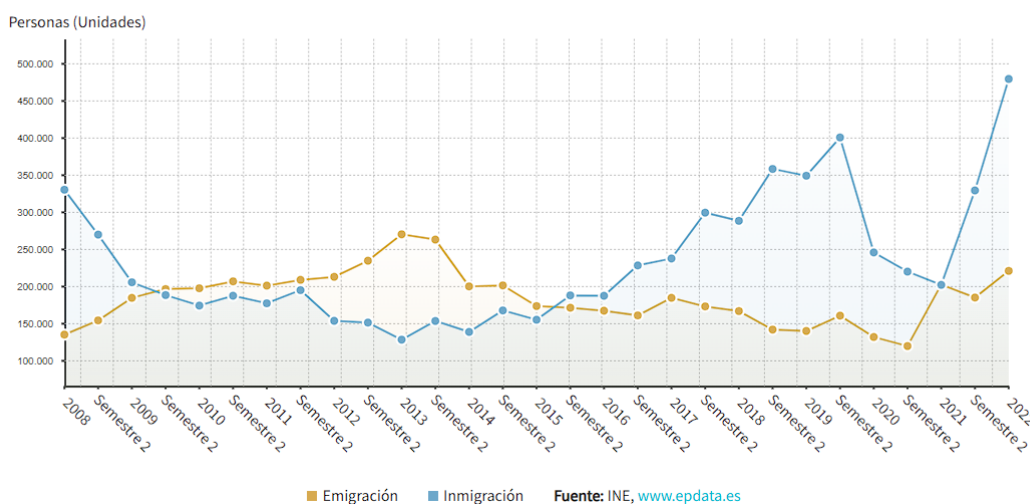
Otro enfoque de política para fomentar la tasa de natalidad y evitar el colapso demográfico y sostener sus respectivos mercados labores es la inmigración, algunos países que han optado por este “método” son España, Alemania y Australia

En Alemania, desde 1972 el crecimiento demográfico ha sido provocado casi exclusivamente por la inmigración, siendo esta en el año 2023 de 660.000 personas y con un pico de 1,4 millones en el año 2022, en parte debido a la guerra de Ucrania y Rusia y los refugiados acogidos en el país. Esto ha tenido efectos en el mercado laboral y en la pirámide poblacional rejuveneciéndola y añadiendo miles de personas en edad de trabajar y de poder tener hijos.

Otro ejemplo de países que han optado por la inmigración es España, al igual que Alemania desde el año 2000 el crecimiento poblacional es casi exclusivamente debido a la inmigración con 600.000 entradas anuales. Se estima que el 13% de la fuerza laboral está compuesta por trabajadores extranjeros siendo una de las claves para el crecimiento económico. En el año 2026 se prevé que España va a ser uno de las economías que más crezcan debido en parte por la inmigración

Evolución de la emigración e inmigración en España

De cualquier nacionalidad



Evolución de la inmigración España (INE)

Australia optó por el método de la inmigración, pero se distingue de España y Alemania debido a que Australia es más estricta ya que se centra en una inmigración mucho más controlada y con alto perfil académico y laboral. En el año 2023 llegaron al país más de 536.000 personas la gran mayoría estudiantes internacionales y trabajadores muy cualificados en parte debido a sus altos salarios.

Como hemos podido observar el problema de la natalidad es un problema global y que afecta a todos los países desarrollados, el cual es enfocado de distinta manera dependiendo del país. Algunos optan **por ayudas monetarias directas** como es el caso de Italia, otros optan por **deducciones y exenciones fiscales** como es el caso de Hungría, otros países se centran en la **conciliación familiar y los permisos de paternidad** como los países nórdicos y otros países optan por la **inmigración** como es el caso de España.

Todas estas medidas han tenido un impacto positivo en las respectivas sociedades mejorando las tasas de natalidad. Pese a esto, podemos afirmar que no son suficientes, ya que las tasas de fertilidad siguen siendo extremadamente bajas, no superando la tasa de reemplazo en ninguno de ellos. El país que mejores resultados está teniendo es Francia siendo a su vez el país que cuenta con mayor número de ayudas directas e indirectas.

También hay que remarcar el caso de China y el “hijo único” ya que es completamente el caso opuesto a los países occidentales. Mientras que en estos el problema es de una futura reducción de la natalidad y la población, en el caso de China es, al contrario. Su objetivo fue el control del rápido crecimiento poblacional debido al temor a una futura falta de recursos y a lastrar el desarrollo económico, siendo el claro ejemplo de intervención estatal en las familias.

En este caso solo se permitía tener un hijo por pareja en zonas urbanas y en zonas rurales se permitía un segundo hijo solo en el caso de que el primer hijo fuera niña, esto debido a su cultura. Se podría decir que los resultados fueron un éxito para el objetivo buscado que era el rápido control del aumento de la población, pero han traído una serie de problemas como son la reducción de la fuerza laboral, el envejecimiento acelerado de la población y un desequilibrio de genero debido a la preferencia de un hijo varón, esto da lugar a un exceso de hombres respecto al número de mujeres.

Pese a que se lograron los objetivos buscados, debido a todos los problemas mencionados que van a afectar en el futuro, China decidió abolir esta política en el año 2015.

5- CONCLUSIONES

Tras analizar la situación demográfica actual de los distintos países y sus tendencias podemos observar que los cambios poblacionales es un problema que afecta a nivel global, con especial atención en los países desarrollados. Destacando la relación entre la demografía y la economía de los mismos, además de los incrementos del gasto público y la devaluación de pilares del estado de bienestar como pueden ser la sanidad, los sistemas de pensiones o el mercado laboral, su productividad y las consecuencias de ellos.

En primer lugar, podemos observar una disminución generalizada de las tasas de natalidad en los países desarrollados, alcanzando mínimos históricos. Situándose todas ellas por debajo de la tasa de reemplazo idónea (2,1 hijos por mujer), a excepción de Israel, con especial hincapié en los casos de Japón y España, debido a que presentan las menores tasas de fecundidad a nivel mundial. Esto es una tendencia global en todo el mundo, pero que se han visto acentuadas en el caso de estos dos países por razones económicas, sociales y/o culturales.

Ningún país desarrollado con la excepción de Israel alcanza la tasa de reemplazo ideal, lo cual es un problema real que la población general aún aun no es consciente.

En segundo lugar, los países desarrollados además de contar con bajas tasas de natalidad, cuentan con altas esperanzas de vida, esto debido a los avances en salud y bienestar de la actualidad, con especial atención de nuevo en el caso de España y Japón, ambos países presentan las mayores esperanzas de vida del mundo.

Estos dos factores unidos provocan un decrecimiento o crecimiento negativo de la población. Ambos factores se ven acentuados en España y Japón respecto al resto de países desarrollados. Esto provoca un envejecimiento de las poblaciones que afectará a todos los extractos de la población, afectando al crecimiento económico de los países, su mercado laboral, productividad, etc.

Además de afectar a la producción y la población activa, se incrementará el gasto público con especial énfasis en la sanidad y los sistemas de pensiones. Debido al rápido aumento de la población dependiente en contra posición de la disminución de la población activa y la cual sustenta económicamente mediante impuestos.

Como podemos observar, casi todos los países desarrollados se encuentran en una situación similar con unos retos futuros similares, pese a esto, hay países que se encuentran en una situación más “extrema”, como el caso de Japón y España.

En contra de la situación de los países desarrollados, los países africanos y asiáticos se encuentran en una situación completamente diferente con unas elevadas tasas de natalidad y unas menores esperanzas de vida. Lo que provoca un gran número de población activa y de mano de obra, además de un menor gasto público en sanidad y el sistema de pensiones.

Ambas situaciones se encuentran en estados completamente opuestos con sus respectivos objetivos y retos.

Debido a todo esto es necesario tomar medidas por parte de los gobiernos para intentar arreglar los problemas demográficos o disminuirlos en la medida de lo posible. Para ello los distintos gobiernos de los países han optado por enfoques diferentes con el objetivo de aumentar la natalidad o combatir los problemas demográficos.

Algunos países como son el caso de Italia y Polonia han optado por pagos monetarios directos a las familias en función del número de hijos que tengan y con distintas cuantías dependiendo del país. Otros han optado por la deducción o exención de impuestos como es el caso de Hungría, llegando a eliminar el impuesto de la renta de por vida a las mujeres que tengan más de tres hijos. Además de estas medidas se le añaden otras como en el caso de los países nórdicos, centrándose en la conciliación familiar y mejorando las condiciones de paternidad con el fin de promover la igualdad y los cuidados familiares por parte de ambos padres. Otro enfoque ha sido optar por la inmigración como es el caso de España, Alemania y Australia, lo cual está teniendo buenos resultados a corto plazo.

Pese a todas estas medidas con distintos enfoques, podemos afirmar que ninguna ha sido realmente exitosa debido a que, pese a todos los intentos de los diferentes gobiernos, sus países aún reflejan unas tasas de fertilidad muy reducidas y muy lejos del objetivo, que es estar por encima de la tasa de reemplazo ideal. Los gobiernos de los distintos países tienen que centrarse en intentar solucionar esto antes de que sea un problema irreversible, y esto es imposible si no se concientia a la población general de la situación en la que nos encontramos y los retos a los que nos vamos a tener que enfrentar en el futuro.

6- BIBLIOGRAFIA

Pirámide poblacional España <https://inclasns.sanidad.gob.es/report/population/>

FMI <https://www.imf.org/es/Publications/fandd/issues/Series/Analytical-Series/aging-is-the-real-population-bomb-bloom-zucker>

ONU <https://news.un.org/es/story/2019/06/1457891>

Barr, Nicholas (2013) “The Pension System: A Brief Guide”

OCDE https://www.oecd.org/es/publications/2025/07/oecd-employment-outlook-2025-country-notes_5f33b4c5/spain_15376c66.html

Natalidad <https://datosmacro.expansion.com/demografia/natalidad>

Migración

https://www.bbc.com/mundo/noticias/2015/05/150529_finde_migracion_graficos_vj_a_w

Estados unidos

https://www.cdc.gov/nchs/products/databriefs/db521.htm?utm_source=chatgpt.com

España

https://www.ine.es/dyngs/Prensa/en/ECP4T24.htm?utm_source=chatgpt.com

<https://www.macrotrends.net/global-metrics/countries/esp/spain/life-expectancy>

<https://www.populationpyramid.net/es/espa%C3%B1a/2024/>

Nigeria

https://www.worldometers.info/demographics/nigeria-demographics/?utm_source=chatgpt.com

JAPON

https://seo.goover.ai/report/202505/go-public-report-en-27b93fe9-3c8d-439d-8db5-7edabbe7cb52-0-0.html?utm_source=chatgpt.com

Hungría <https://fundaciondisenso.org/hungria-sigue-apostando-por-las-familias/>

Italia <https://asistenciabrito.com/elementor-4058/>

Francia <https://blog.europa.jobs/es/art-prestacion-familiar-por-hijos-en-franci/>

Inmigración España <https://www.epdata.es/evolucion-emigracion-inmigracion-espana/850abf9a-b197-4481-b9a4-351d931d3247/espana/106>