

## 8. ANEXOS

### 8.1. I. Manufacturas relevantes

#### 8.1.1. Meissen

Fundada en 1710 en el castillo de Albrechtsburg, tras los hallazgos de Tschirnhaus y Böttger, la manufactura de Meissen se conformó como el modelo artístico e industrial que otras fábricas alemanas y europeas imitarían a lo largo del Setecientos. Su éxito no puede entenderse sin el patrocinio de Augusto el Fuerte, que impulsó la industria de la porcelana como un proyecto que, por un lado, fortalecería la economía sajona y, por otro, serviría de instrumento de representación y diplomacia<sup>91</sup>. Con el fin de proteger el secreto, el trabajo se organizó de manera que cada trabajador conocía únicamente una fase de la producción, siendo Böttger, como administrador, el único conocedor del procedimiento completo<sup>92</sup>. Desde el comienzo se incorporaron a la manufactura artistas procedentes de la corte de Dresde como el orfebre Johann Jakob Irminger o el lacador Martin Schnell. Pese a las precauciones adoptadas, el «arcano» saldría a la luz difundiéndose rápidamente<sup>93</sup>.

En sus primeros años Meissen no logró fabricar una pasta que permitiese su producción a nivel industrial, por lo que el primer material comercializado fue un gres rojo<sup>94</sup>. La actividad fabril se orientó inicialmente hacia dos líneas de trabajo: servicios de mesa y escultura decorativa. Esta, desarrollada a partir de 1730, dio lugar a un lenguaje artístico novedoso que terminaría por dotar a la porcelana europea de una identidad propia, emancipada de los modelos orientales. Reemplazando a las figurillas de azúcar empleadas en los banquetes cortesanos (*trionfi di zucchero*), las pequeñas esculturas de porcelana pasaron a ocupar un lugar destacado en el esquema decorativo que conformaba el servicio del postre (*dessert*)<sup>95</sup>, representando escenas mitológicas,

---

<sup>91</sup> LE CORBEILLER, C., «German Porcelain...» *op. cit.* p. 6.

<sup>92</sup> DIVIS, J., *El arte...*, *op. cit.* p. 37.

<sup>93</sup> En la divulgación del secreto participaron varios socios de Böttger: Samuel Stöltzel, jefe de taller; Christoph Conrad Hunger, esmaltador; Tiemann, hermanastro de Böttger; y, posiblemente, el propio Böttger. Hunger y Stöltzel se trasladaron a Viena, donde revelaron el secreto a Claudius Innocentius Du Paquier, quien fundó la manufactura desde la que se difundiría el conocimiento al resto de Europa. DIVIS, J., “La divulgación del secreto”, en DIVIS, J., *El arte...*, *op. cit.*, p. 37.

<sup>94</sup> LE CORBEILLER, C., «German Porcelain...», *op. cit.* p. 10.

<sup>95</sup> *Vid.* Nota 44.

pastorales o teatrales<sup>96</sup>. La porcelana sajona alcanzó su máximo esplendor a mediados del siglo XVIII, alcanzando un grado de refinamiento que jamás recuperaría. La Guerra de los Siete Años (1756-1763) marcó el inicio de su declive.

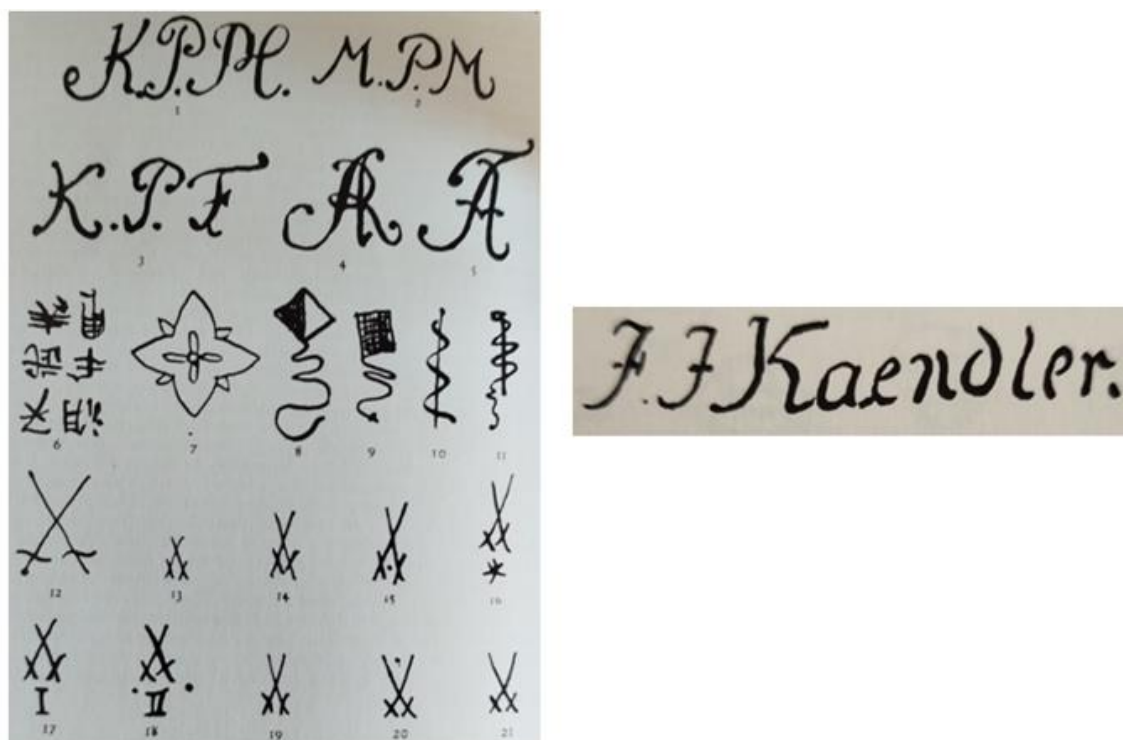


Fig. 40. Izda. Marcas de Meissen; dcha. Firma de J.J. Kändler

### 8.1.2. Neudeck-Nymphenburg

Desde Viena, donde Claudius Innocentius Du Paquier había fundado una importante manufactura en 1718, el arcano se difundió por todo el ámbito germánico<sup>97</sup>, favoreciendo la proliferación de nuevas fábricas de porcelana a partir de mitad del Setecientos<sup>98</sup>. Una de las más destacadas fue la de Neudeck-Nymphenburg, en Baviera<sup>99</sup>. Fundada en 1747 bajo el patrocinio de Maximiliano José III, e inspirada en la política proteccionista de la Francia de Jean-Baptiste Colbert<sup>100</sup>, pretendía recuperar la

<sup>96</sup> LE CORBEILLER, C., «German Porcelain...», *op. cit.* p. 8.

<sup>97</sup> DIVIS, J., *El arte...*, *op. cit.* p. 56.

<sup>98</sup> LE CORBEILLER, C., «German Porcelain...», *op. cit.* p. 10.

<sup>99</sup> «Haus Wittelsbach» *Porzellan Manufaktur* Nymphenburg, <https://www.nymphenburg.com/en/pages/haus-wittelsbach> [29-V-2025].

<sup>100</sup> VON PECHMAN, G., *Bustelli...*, *op. cit.* pp. 6-8.

bonanza de un estado asolado por la guerra<sup>101</sup>. Su origen es el taller del alfarero Franz Ignaz Niedermayr<sup>102</sup>, ubicado en Neudeck, residencia ducal de recreo en Aue, cerca de Múnich. Allí se emprendieron, sin éxito, una serie de intentos de producir pasta dura<sup>103</sup>. Las dificultades iniciales provocaron que el príncipe perdiese su interés retirando su apoyo. Fue el conde Sigmund von Haimhausen, director de la Casa de la Moneda, quien, en el marco de un programa desarrollado en 1751 para la promoción de la economía estatal se puso en contacto con Niedermayr dándole importantes sumas de dinero para la continuación de unos experimentos que tampoco produjeron el éxito esperado. La llegada a Múnich en 1753 de Ringler, un «arcanista» que había trabajado de forma itinerante en varias fábricas germanas<sup>104</sup>, consiguió los progresos técnicos necesarios para que el príncipe recuperase el interés por la empresa<sup>105</sup>.

Así, en 1754 se logró producir pasta dura en Neudeck, con apoyo financiero de la familia Wittelsbach. En 1761 se ordenó el traslado de la fábrica al palacio de Nymphenburg, levantado de nueva planta con el objetivo de albergar la fábrica en su edificio central. Por entonces ya se habrían creado las obras sobre las que se asentaría la fama de su porcelana, creadas por Franz Anton Bustelli, al frente del taller de modelos

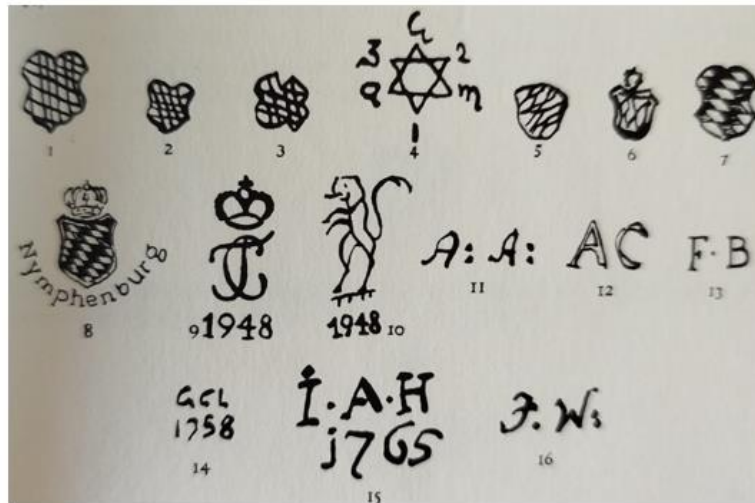


Fig. 41. Marcas de Nymphenburg

<sup>101</sup> *Ibidem*, p. 8.

<sup>102</sup> DIVIS, J., *El arte...*, *op. cit.* p. 57.

<sup>103</sup> VON PECHMAN, G., *Bustelli...*, *op. cit.* p. 8.

<sup>104</sup> DIVIS, J., "La divulgación del secreto", en DIVIS, J., *El arte...*, *op. cit.*, p. 39.

<sup>105</sup> VON PECHMAN, G., *Bustelli...*, *op. cit.* p. 9.

desde 1754<sup>106</sup>. A él se deben algunas de las piezas más delicadas inspiradas en el repertorio de la *Commedia dell'Arte*.

### 8.1.3. Capodimonte y Buen Retiro

Mientras que en Alemania surgía toda una red de manufacturas de porcelana siguiendo la estela de Meissen y Sèvres imponía su autoridad estilística en Francia, las diferentes fábricas italianas del siglo XVIII estaban acantonadas en sus diferencias regionales y apenas se influían entre sí. Según Le Corbeiller, la fragmentación política y la diversidad de los estados propiciaron un aislamiento cultural que reforzó las dinámicas artísticas regionales, obstaculizando la consolidación de una unidad estilística: a fin de cuentas Venecia seguía siendo el centro de una república independiente, Toscana se hallaba bajo soberanía austríaca<sup>107</sup>.

Carlos III de Borbón (1716-1788), rey de Nápoles, fundó una fábrica en su residencia de Capodimonte en 1743. Al contraer matrimonio con María Amalia de Sajonia, el elector Federico Augusto III había hecho a los soberanos de las Dos Sicilias ricos presentes de porcelana de Meissen, que causaron tal impresión en el joven monarca como para animarlo a conseguir producciones tan bellas como las sajonas<sup>108</sup>. En Capodimonte, al igual que en las demás fábricas europeas a excepción de Meissen, se fabricó la llamada “pasta tierna”, que desde la manufactura francesa de Sèvres se había extendido por toda Europa adquiriendo un especial arraigo en Italia<sup>109</sup>.

Cuando Carlos III de Borbón fue llamado al trono de España en 1759, mandó trasladar la manufactura de porcelana de Capodimonte cerca del palacio del Buen Retiro. Las máquinas, la pasta cerámica y los artífices llegaron a España por barco; esto explica que la Real Fábrica de porcelana del Buen Retiro conservara fielmente el estilo

---

<sup>106</sup> *Ibidem*, p. 10.

<sup>107</sup> LE CORBEILLER, C., *Eighteenth-century Italian Porcelain*, Nueva York, The Metropolitan Museum of Art, 1985, p. 5.

<sup>108</sup> «Real Fábrica de Porcelana del Buen Retiro» *Museo del Prado*, <https://www.museodelprado.es/coleccion/artista/real-fabrica-de-porcelana-del-buen-retiro> [06-VI-2025].

<sup>109</sup> DIVIS, J., *El arte...*, *op. cit.* p. 83.

de la porcelana italiana hasta 1780. Bajo la dirección de Bartolomé Sureda (1804-1808), la fábrica encontró su técnica y lenguaje propios<sup>110</sup>.

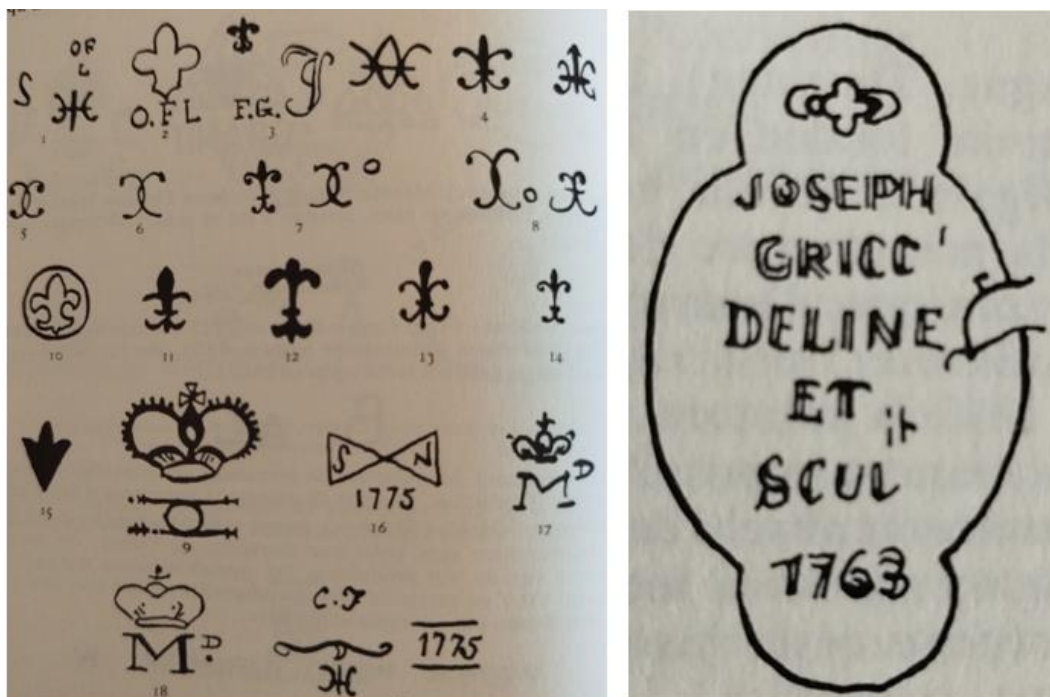


Fig. 42. Izda. Marcas de Buen Retiro; dcha. Firma de Giuseppe Gricci

---

<sup>110</sup> MARTÍNEZ CAVIRÓ, B. *Porcelana...*, *op. cit.* p. 41.

## 8.2. II. Anexo gráfico



Fig. 5. C6moda de madera, izda. Vista frontal; dcha. Detalle de la escena central, ca. 1775-79 (MET)



Fig. 6. Caja con compartimentos interiores, ca. 1750 (V&A)



Fig. 7. Bordado, ca. 1725-50 (V&A)

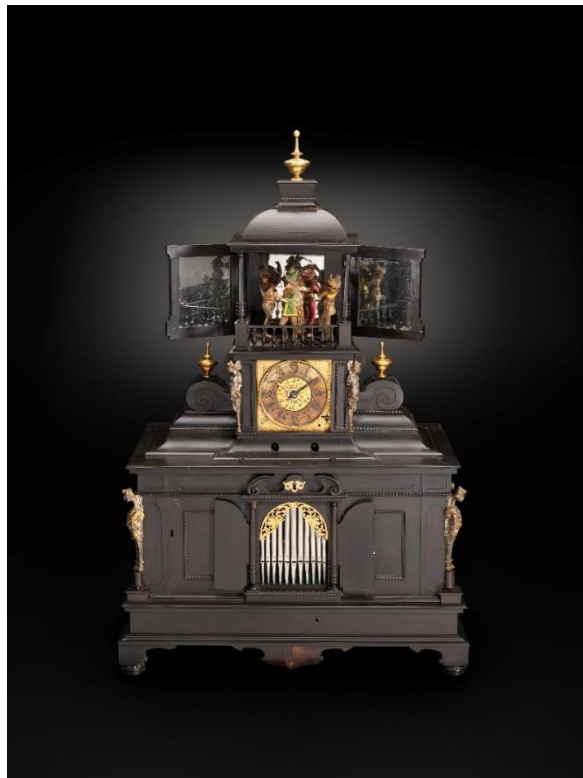


Fig. 8. Reloj musical con espineta y órgano, ca. 1725 (MET)



Fig. 9. Teatro de marionetas, ca. 1734 (V&A)



Fig. 10. Marioneta de Arlequín, siglo XIX (V&A)



Fig. 11. Figuras de la *Commedia dell'Arte*, fin. siglo. XVI (Kunsthistorisches Museum)



Fig. 17. Modelo de J.J. Kändler, *Arlequín con jarra*, ca. 1740 (MET)



Fig. 18. Modelo de J.J. Kändler, *Arlequín asustado*, ca 1740 (MET)



Fig. 19. Modelo de J.J. Kändler, *Arlequín con quevedos*, ca. 1740-46 (Gardiner Museum)



Fig. 20. Modelo de J.J. Kändler, *Pantalone*, ca. 1741-44 (V&A)



Fig. 21. Modelo de J.J. Kändler, *Arlequín indiscreto*, ca. 1742 (Gardiner Museum)



Fig. 25. Modelos de Franz Anton Bustelli, *Arlequín y Arlequina o Mezzetin y Lalage*, ca. 1760 (MET)



Fig. 26. Modelos de Franz Anton Bustelli, *Lucinda y Pierrot*, ca. 1760 (Bayerisches Nationalmuseum)



Fig. 27. Modelos de Franz Anton Bustelli, *Capitano Spavento* y *Leda*, ca. 1760 (Bayerisches Nationalmuseum)



Fig. 28. Modelos de Franz Anton Bustelli, *Scaramouche* (Bayerisches Nationalmuseum) y *Colombina* (V&A), ca. 1760



Fig. 29. Modelos de Franz Anton Bustelli, *Julia* (Bayerisches Nationalmuseum) y *Pantalone* (MET), ca. 1760



Fig. 30. Modelos de Franz Anton Bustelli, *Anselmo* (V&A) y *Corine* (Bayerisches Nationalmuseum), ca. 1760



Fig. 31. Modelos de Franz Anton Bustelli, *Donna Martina* (MET) y *Dottore* (Bayerisches Nationalmuseum), ca. 1760



Fig. 32. Modelo de Giuseppe Gricci, *Arlequin y Colombina*, ca. 1745 (MET)



Fig. 34. Alessandro Magnasco, *La cena de Pulcinella y Colombina*, ca. 1725-30 (Google Arts & Culture)



Fig. 35. Modelo de Giuseppe Gricci, *Scapin*, ca. 1750-52 (MET)



Fig. 36. Modelo de Giuseppe Gricci, *Arlequin* (parte de un par desaparecido), ca. 1750-52 (MET)



Fig. 37. Modelo de Giuseppe Gricci, *Pantalone* (parte de un par desaparecido), ca. 1750-52 (MET)



Fig. 39. *Lucinda y Pierrot*, siglo XX, copia contemporánea según modelo de Franz Anton Bustelli, ca. 1760 (MNAD)

### 8.3. III. Fichas técnicas de las obras

1.

Título: *Brighella sobre un pedestal*

Manufactura: Meissen

Modelador: atribuido a Benjamin Thomae

Datación: 1710-13

Material: gres rojo con colores crudos/fríos

Medidas:

Ubicación: MET

N.º de inventario: 54.147.66



2.

Título: *Pantalone*

Manufactura: Meissen

Modelador: atribuido a Paul Heermann

Datación: 1710-13

Material: gres rojo

Medidas:

Ubicación: MET

N.º de inventario: 64.101.86



3.

Título: *Arlequín con gaita*

Manufactura: Meissen

Modelador: Johann Joachim Kändler

Datación: 1736

Material: porcelana de pasta dura con esmaltes

Medidas: 12.1 x 5.4 x 8.9 cm

Ubicación: Gardiner Museum

N.º de inventario: G83.1.900



4.

Título: *Arlequín con vaso y gaita*

Manufactura: Meissen

Modelador: Johann Joachim Kändler

Datación: ca. 1736-40

Material: porcelana de pasta dura con esmaltes

Medidas: 15.5 cm

Ubicación: Gardiner Museum

N.º de inventario: G83.1.915



5.

Título: *Arlequín con cabra como gaita*

Manufactura: Meissen

Modelador: Johann Joachim Kändler

Datación: ca. 1736

Material: porcelana de pasta dura

Medidas: 14.1 x 7.6 x 6.4 cm

Ubicación: MET

N.º de inventario: 1982.60.316



6.

Título: *Arlequín con el ceño fruncido*

Manufactura: Meissen

Modelador: Johann Joachim Kändler

Datación: 1738-40

Material: porcelana de pasta dura

Medidas: 8.7 cm

Ubicación: V&A

N.º de inventario: C.13-1984



7.

Título: *Arlequín haciendo una reverencia*

Manufactura: Meissen

Modelador: Johann Joachim Kändler

Datación: ca. 1740

Material: porcelana de pasta dura

Medidas: 15.6 cm

Ubicación: V&A

N.º de inventario: C.12-1984



8.

Título: *Arlequín con jarra*

Manufactura: Meissen

Modelador: Johann Joachim Kändler

Datación: ca. 1740

Material: porcelana de pasta dura

Medidas: 16.7 x 13 x 7.6 cm

Ubicación: MET

N.º de inventario: 1982.60.309



**9.**

Título: *Arlequín asustado*

Manufactura: Meissen

Modelador: Johann Joachim Kändler

Datación: ca. 1740

Material: porcelana de pasta dura

Medidas: 16.5 cm

Ubicación: MET

N.º de inventario: 64.101.74



**10.**

Título: *Arlequín con quevedos*

Manufactura: Meissen

Modelador: Johann Joachim Kändler

Datación: ca. 1740-46

Material: porcelana de pasta dura

Medidas: 18.5 x 8 x 7.6 cm

Ubicación: Gardiner Museum

N.º de inventario: G83.1.917



11.

Título: *Pantalone*

Manufactura: Meissen

Modelador: Johann Joachim Kändler

Datación: ca. 1741-44

Material: porcelana de pasta dura

Medidas: 15.3cm

Ubicación: V&A

N.º de inventario: C.18-1984



12.

Título: *Arlequín indiscreto*

Manufactura: Meissen

Modelador: Johann Joachim Kändler

Datación: ca. 1742

Material: porcelana de pasta dura

Medidas: 15.2 x 15.9 cm

Ubicación: Gardiner Museum

N.º de inventario: G83.1.913



**13.**

Título: *Arlequín y Colombina*

Manufactura: Meissen

Modelador: Johann Joachim Kändler

Datación: 1743

Material: porcelana de pasta dura

Medidas: 16 x 17.2 cm

Ubicación: Gardiner Museum

N.º de inventario: G83.1.919



**14.**

Título: *Isabella*

Manufactura: Nymphenburg

Modelador: Franz Anton Bustelli

Datación: ca. 1760

Material: porcelana de pasta dura

Medidas: 19.7 cm

Ubicación: Bayerisches Nationalmuseum

N.º de inventario: 77/50



**15.**

Título: *Octavio*

Manufactura: Nymphenburg

Modelador: Franz Anton Bustelli

Datación: ca. 1760

Material: porcelana de pasta dura

Medidas: 19.2 cm

Ubicación: Bayerisches Nationalmuseum

N.º de inventario: 77/51



**16.**

Título: *Arlequín/Mezzetin*

Manufactura: Nymphenburg

Modelador: Franz Anton Bustelli

Datación: ca. 1760

Material: porcelana de pasta dura

Medidas: 20 cm

Ubicación: MET

N.º de inventario: 1974.356.525



**17.**

Título: *Arlequina/Lalage*

Manufactura: Nymphenburg

Modelador: Franz Anton Bustelli

Datación: ca. 1760

Material: porcelana de pasta dura

Medidas: 20.3 cm

Ubicación: MET

N.º de inventario: 1974.356.524



**18.**

Título: *Lucinda*

Manufactura: Nymphenburg

Modelador: Franz Anton Bustelli

Datación: ca. 1760

Material: porcelana de pasta dura

Medidas: 20 cm

Ubicación: Bayerisches Nationalmuseum

N.º de inventario: 71/493



**19.**

Título: *Pierrot*

Manufactura: Nymphenburg

Modelador: Franz Anton Bustelli

Datación: ca. 1760

Material: porcelana de pasta dura

Medidas: 20 cm

Ubicación: Bayerisches Nationalmuseum

N.º de inventario: Ker 4095



**20.**

Título: *Capitano Spavento*

Manufactura: Nymphenburg

Modelador: Franz Anton Bustelli

Datación: ca. 1760

Material: porcelana de pasta dura

Medidas: 19.2 cm

Ubicación: Bayerisches Nationalmuseum

N.º de inventario: Ker 4295



21.

Título: *Leda*

Manufactura: Nymphenburg

Modelador: Franz Anton Bustelli

Datación: ca. 1760

Material: porcelana de pasta dura

Medidas: h. 20 cm

Ubicación: Bayerisches Nationalmuseum

N.º de inventario: 52/50



22.

Título: *Scaramouche*

Manufactura: Nymphenburg

Modelador: Franz Anton Bustelli

Datación: ca. 1760

Material: porcelana de pasta dura

Medidas: 19.3 cm

Ubicación: Bayerisches Nationalmuseum

N.º de inventario: Ker 4213



23.

Título: *Colombina*

Manufactura: Nymphenburg

Modelador: Franz Anton Bustelli

Datación: ca. 1765

Material: porcelana de pasta dura

Medidas: h. 20 cm

Ubicación: V&A

N.º de inventario: C.82-1954



24.

Título: *Julia*

Manufactura: Nymphenburg

Modelador: Franz Anton Bustelli

Datación: h. 1760 (modelo)

Material: porcelana de pasta dura

Medidas: 20.8 cm

Ubicación: Bayerisches Nationalmuseum

N.º de inventario: 2003/1186



25.

Título: *Pantalone*

Manufactura: Nymphenburg

Modelador: Franz Anton Bustelli

Datación: ca. 1760

Material: porcelana de pasta dura

Medidas: 17.1 cm

Ubicación: MET

N.º de inventario: 1974.356.526



26.

Título: *Anselmo*

Manufactura: Nymphenburg

Modelador: Franz Anton Bustelli

Datación: ca. 1765 (hecho); ca. 1760 (modelo)

Material: porcelana de pasta dura

Medidas: 18.1 cm

Ubicación: V&A

N.º de inventario: C.457-1927



27.

Título: *Corine*

Manufactura: Nymphenburg

Modelador: Franz Anton Bustelli

Datación: ca. 1760

Material: porcelana de pasta dura

Medidas: 19.2 cm

Ubicación: Bayerisches Nationalmuseum

N.º de inventario: 55/250



28.

Título: *Donna Martina*

Manufactura: Nymphenburg

Modelador: Franz Anton Bustelli

Datación: ca. 1760

Material: porcelana de pasta dura

Medidas: 19.1 cm

Ubicación: MET

N.º de inventario: 1974.356.521



**29.**

Título: *Dottore*

Manufactura: Nymphenburg

Modelador: Franz Anton Bustelli

Datación: ca. 1760

Material: porcelana de pasta dura

Medidas: 19.5 cm

Ubicación: Bayerisches Nationalmuseum

N.º de inventario: 2003/1189



**30.**

Título: *Arlequín y Colombina*

Manufactura: Capodimonte

Modelador: Giuseppe Gricci

Datación: ca. 1745

Material: porcelana de pasta tierna

Medidas: 15.6 x 12.4 x 6.7 cm

Ubicación: MET

N.º de inventario: 1982.450.14



31.

Título: *Los comedores de espaguetis (Colombina y Pulcinella)*

Manufactura: Capodimonte

Modelador: Giuseppe Gricci

Datación: ca. 1750

Material: porcelana de pasta tierna

Medidas: 14.3 × 12.4 × 8.3 cm

Ubicación: MET

N.º de inventario: 64.101.350



32.

Título: *Scapin*

Manufactura: Capodimonte

Modelador: Giuseppe Gricci

Datación: ca. 1750-52

Material: porcelana de pasta tierna

Medidas: 14.6 cm

Ubicación: MET

N.º de inventario: 1982.450.8



33.

Título: *Arlequín*

Manufactura: Capodimonte

Modelador: Giuseppe Gricci

Datación: ca. 1750-52

Material: porcelana de pasta tierna

Medidas: 21.7 cm

Ubicación: MET

N.º de inventario: 50.211.262



34.

Título: *Pantalone*

Manufactura: Capodimonte

Modelador: Giuseppe Gricci

Datación: ca. 1750-52

Material: porcelana de pasta tierna

Medidas: 21.9 cm

Ubicación: MET

N.º de inventario: 50.211.263



**35.**

Título: *Los comedores de espaguetis*

Manufactura: Buen Retiro

Modelador: Desconocido

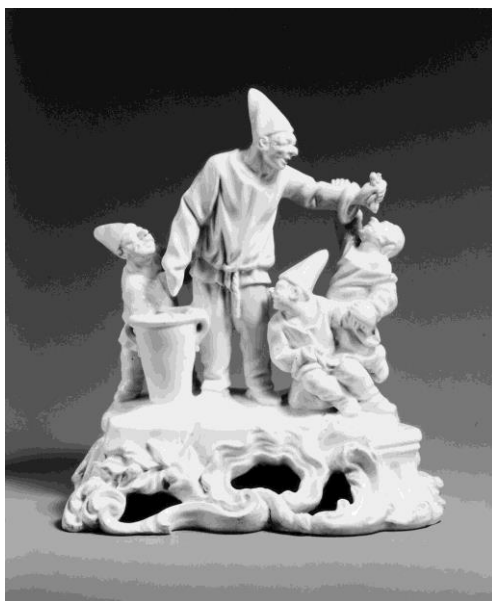
Datación: 1760-65

Material: porcelana de pasta tierna

Medidas: 21.9 × 20.3 cm

Ubicación: MET

N.º de inventario: 1995.268.341



**36.**

Título: *Pulcinella*

Manufactura: Buen Retiro

Modelador: Desconocido/¿Gricci?

Datación: 1759-80

Material: porcelana de pasta tierna

Medidas: 25.4 cm

Ubicación: MET

N.º de inventario: 50.211.264



**37.**

Título: *Lucinda*

Manufactura: Nymphenburg

Modelador: Franz Anton Bustelli

Datación: siglo XX (hecho); ca. 1760 (modelo)

Material: porcelana de pasta dura

Medidas: 20 x 11 x 8 cm

Ubicación: MNAD

N.º de inventario: CE26659



**38.**

Título: *Pierrot*

Manufactura: Nymphenburg

Modelador: Franz Anton Bustelli

Datación: siglo XX (hecho); ca. 1760 (modelo)

Material: porcelana de pasta dura

Medidas: 20 x 13 x 8 cm

Ubicación: MNAD

N.º de inventario: CE26662

