



**Universidad**  
Zaragoza

## Trabajo Fin de Grado

La emigración de aragoneses cualificados a  
países de la Unión Europea en el contexto de  
crisis económica actual

Carla Illán Lorenzo

Raúl Lardiés Bosque

Filosofía y Letras  
2014

## Índice

1. Introducción .....	8
2. Objetivos .....	10
3. Metodología y fuentes .....	11
4. Conceptualización .....	16
5. Estado de la cuestión .....	20
6. La emigración de cualificados en el contexto global .....	22
6.1 La historia más reciente de las migraciones en España. Comparación entre la migración de los años 60 y la actual.....	24
7. Las migraciones de cualificados en el contexto de crisis económica .....	26
7.1 Efectos de la crisis sobre las migraciones en el contexto mundial .....	26
7.2 La emigración española actual y su relación con la crisis económica.....	27
8. Características de la población emigrada .....	30
8.1 Evolución de la emigración cualificada en España y Aragón entre 2009 y 2013 .....	30
8.2 Emigración según el nivel de cualificación en Aragón .....	33
8.2.1 La predisposición a emigrar de los cualificados aragoneses .....	33
8.2.2 Proporción de cualificados aragoneses emigrados sobre el total de población emigrada de Aragón a Europa .....	35
8.3 Características de la población emigrada en función del sexo .....	37
8.4 Análisis de las edades de los emigrantes de Aragón hacia Europa .....	39
8.5 Población emigrada por lugares de origen en Aragón a distintas escalas ....	41
8.6 Emigrados en función del país de destino a diferentes de escalas .....	44
8.6.1 Destinos en el mundo de los españoles emigrados .....	44
8.6.2 Comparación entre los destinos preferidos por los emigrantes de Aragón y los del conjunto de España .....	44
8.7 Población emigrada en función del sector de actividad del trabajo que desempeña en el contexto nacional .....	49
9. Posibles factores que motivan la emigración de la población cualificada a nivel nacional y de Aragón .....	49
9.1 La emigración asistida a finales del s.XX y su comparación con la emigración de cualificados actual .....	50
9.2 Factores que explican la emigración de los cualificados españoles en la actualidad .....	50
9.2.1 Factores de expulsión de la población cualificada española .....	51

9.2.2 Factores de atracción de la emigración cualificada española centrados en la escala europea .....	52
a) Factores económicos .....	53
- Tasa de desempleo .....	54
- PIB per cápita .....	54
b) Otros factores .....	56
10. El retorno de los emigrados cualificados españoles .....	57
11. Conclusiones .....	58
12. Bibliografía .....	60
13. Anejos .....	63

## **Índice de figuras**

### Gráficos

Gráfico 1. Saldo migratorio en España (2008-2012).

Gráfico 2. Evolución del número de desempleados en Aragón (2009-2013).

Gráfico 3. Evolución de la tasa de desempleo por grupos de edad en Aragón (2005-2013).

Gráfico 4. Evolución porcentual de la emigración aragonesa al exterior sobre el total de población (2009-2013).

Gráfico 5. Lugar de nacimiento de la población emigrada desde Aragón a Europa (2004-2012).

Gráfico 6. Evolución porcentual de la emigración aragonesa al exterior sobre el total de población (2009-2013).

Gráfico 7. Lugar de nacimiento de la población emigrada desde Aragón a Europa (2004-2012).

Gráfico 8. Porcentaje de jóvenes españoles con disposición para irse a trabajar a otro país europeo en el futuro, por grupo de edad y educación (2013).

Gráfico 9. Evolución del porcentaje de población emigrada de Aragón al exterior según su nivel de cualificación en los años 2009 y 2013.

Gráfico 10. Emigrados aragoneses al exterior entre 2009 y 2013 según titulación.

Gráfico 11. Población aragonesa cualificada emigrada a Europa por sexos (2010-2013).

Gráfico 12. Población aragonesa residente en Europa por sexos (2009-2013).

Gráfico 13. Población cualificada emigrada de Aragón a Europa (2009-2013).

Gráfico 14. Porcentaje de población emigrada aragonesa al exterior por municipio de origen y por grupos de edad (2009-2013).

## Figuras

Figura 1. Lugar de origen de los emigrados por municipios en Aragón (2009-2013).

Figura 2. Principales destinos de la población emigrada de Aragón a países de la UE-28 (2009-2013).

Figura 3. Mapa del PIB per cápita por países de la Unión Europea (2014).

## Tablas

Tabla 1. Comparación entre los registros de las fuentes españolas, alemanas y británicas en cuanto a los españoles emigrados a esos países (2008-2012).

Tabla 2. Evolución de la cifra de desempleados en Aragón por nivel de instrucción y provincias (2009-2013).

Tabla 3. Inscripciones de españoles en el extranjero por continente de residencia (2009-2013).

Tabla 4. Inscripciones durante el año anterior al de referencia, por provincia de inscripción a efectos electorales, lugar de nacimiento y año (2009-2013).

Tabla 5. Inscripciones de españoles en el extranjero por continente de residencia (2009-2013).

Tabla 6. Inscripciones durante el año anterior al de referencia, por provincia de inscripción a efectos electorales, lugar de nacimiento y año (2009-2013). Elaboración propia.

Tabla 7. Aragoneses emigrados al exterior en el período 2009-2013 y total de residentes para los mismos años por municipio de origen.

Tabla 8. Destino de los emigrantes cualificados de Aragón y España (2009-2013).

Tabla 9. Evolución de las tasas de desempleo en los países de la Unión Europea en el período de 2002 a 2013.

Tabla 10. Evolución del PIB per cápita de los países de la Unión en el período de 2006-2012.

Tabla 11. Emigración de hombres aragoneses al exterior por provincia de inscripción (2009-2013).

Tabla 12. Emigración de mujeres aragonesas al exterior por provincia de inscripción (2009-2013).

Tabla 13. Emigración de aragoneses al exterior por nivel de formación entre 2009 y 2013.

## **Resumen**

Este trabajo está centrado en el análisis de la emigración de personas cualificadas en el contexto aragonés. Se comienza explicando brevemente la historia de la emigración española más reciente, apuntando además, referencias al contexto actual de la globalización y sus repercusiones en las migraciones de cualificados a nivel mundial. A continuación se explica el impacto de la crisis económica actual en España, relacionándola con la evolución de la emigración de población de alta cualificación. En una segunda parte se analizan los datos estadísticos referidos a la Comunidad Autónoma de Aragón, y finalmente se realiza una aproximación a los factores de expulsión y atracción de los emigrantes cualificados aragoneses.

## **Abstract**

This paper is focused on the analysis of the migration of the high-skilled in the Aragonese context. It begins explaining briefly the most recent history of the Spanish migration; it continues giving a brief summary of the globalization and its influence on the global high-skilled migration. After that, it explains the impact of the current economic crisis in Spain, relating it with the evolution of the high-skilled migration. The second part analyses the statistical data referred to the Aragon region, and finally it makes an approximation to the push and pull factors of the Aragonese high-skilled migrants.

## 1. Introducción

Numerosos autores hablan de la denominada como nueva emigración, o fuga de cerebros, o incluso movilidad exterior. De hecho, esta cuestión está siendo objeto de polémica en la actualidad, alimentada por los medios de comunicación y los diversos organismos públicos que dieron la voz de alarma tras conocer que por primera vez en más de una década, el saldo migratorio español era negativo (Alba Monteserin *et al*, 2013). Todo ello está ligado al contexto de crisis económica global, la cual se ha presentado como causa intrínseca de una emigración masiva de jóvenes españoles con alta formación, llevándose su talento a otros países del mundo. Sabiendo que contamos con la segunda tasa más alta de desempleo por detrás de Grecia en el contexto de la Unión Europea (González y Rodríguez-Pina, 2014) es de suponer que efectivamente ha de haber una relación entre ambos fenómenos.

Es el hecho de que la tasa de paro sea de más del 50% (INE, 2013) entre la población joven lo que más preocupa entre la sociedad. Todo ello representa un revulsivo aluvión de acontecimientos, noticias e ideas que son en sí mismas un caos, y cada cual tiene una opinión diferente al respecto sobre lo que de verdad está ocurriendo.

Nuestra principal motivación para realizar este trabajo es tratar toda la información necesaria que nos permita averiguar el verdadero alcance que está teniendo la crisis económica en la evolución de la emigración de cualificados aragoneses a Europa. Para ello, estudiaremos el período de 2009 a 2013 que tenga como punto de inflexión ese primer año como principal protagonista por ser aquel en que estalló la crisis económica mundial. Nuestro marco de estudio es la UE-28, debido a la eliminación de barreras a la circulación de mercancías, capitales y personas. De esta manera, estudiaremos de forma detallada las características de la población emigrada e intentaremos aproximarnos a los verdaderos factores que impulsan a los emigrantes a marcharse para eliminar toda conspiración al respecto.

El contenido de este trabajo se presenta en tres bloques. El primero de ellos hace referencia a la aproximación a la cuestión migratoria, en el que se incluye la historia de la emigración a nivel mundial y nacional más reciente, para luego tratar el tema de la crisis económica y sus repercusiones a nivel general.



El segundo recoge toda la información detallada que ha sido generada partiendo de los datos estadísticos a nivel europeo, nacional y aragonés, siempre estando interrelacionada entre los distintos parámetros y escalas.

El tercero incluye una aproximación a los factores de expulsión y atracción a nivel nacional con respecto a la escala europea como destino de los emigrantes. Además se presenta una reflexión última acerca del retorno de los emigrantes.

Agradezco a todo mi círculo de familiares y amigos el apoyo que me han mostrado en todo momento. También agradecer a mi tutor todo lo que me ha enseñado y el tiempo que me ha dedicado y a las administraciones públicas la información proporcionada.

Zaragoza a 14 de septiembre de 2014

## **2. Objetivos**

El principal objetivo de este trabajo es analizar la emigración de población cualificada desde Aragón al extranjero en el contexto de la crisis económica actual.

Primeramente, y tras presentar el estado de la cuestión sobre el estado de la investigación sobre este tipo de migración, se prestará atención a la delimitación conceptual del fenómeno, definiendo conceptos relacionados con la misma. También se determinará si se trata de un fenómeno nuevo comparando la emigración española previa con la actual.

A continuación se analizará el volumen y evolución que estos flujos han tenido en el período 2009-2013, para así conocer el alcance y el impacto en la sociedad aragonesa.

Con el fin de explicar y conocer el contexto en el que se produce el fenómeno de la emigración de población cualificada, ésta se relacionará con la crisis económica y sus repercusiones con la evolución para saber si ésta es una de las principales causas de la marcha de cualificados desde Aragón. Ligado a esto, se realizará una aproximación a los factores que motivan a la población aragonesa a emigrar a Europa.

Posteriormente, un bloque importante del trabajo se dedicará a analizar las características de la población emigrante para conocer aspectos concretos de este fenómeno migratorio y de los migrantes. En concreto, cuestiones de género (sexo), edad, el grado de cualificación y nivel de formación académico de los emigrantes, así como los principales lugares de origen y destino a distintas escalas territoriales.

### 3. Metodología y fuentes

En este apartado se explicará la metodología utilizada para la elaboración del presente trabajo para posteriormente explicar las fuentes principales que se han usado en el tratamiento de la información estadística. Incluso se incluyen los problemas derivados de dicho proceso, ilustrados con tablas.

Tras la redacción y la estructuración de los contenidos bibliográficos se han establecido interrelaciones que no se limitaran a la compartimentación obligada de los datos, sino que traspasaran los diferentes niveles de escala. Tras la aproximación bibliográfica, se ha relacionado ésta con el tratamiento de los datos estadísticos obtenidos de organismos oficiales. Además, se ha elaborado cartografía para representar la información de manera más visual y didáctica que facilite la interpretación de la misma, partiendo de los datos estadísticos obtenidos en el proceso anterior. De esta manera, se ha realizado un análisis cuantitativo del objeto de estudio de este trabajo. Sin embargo, no ha sido posible complementarlo con un análisis cualitativo mediante entrevistas debido al alto coste temporal y de recursos que ello hubiera conllevado. La cuestión sobre el concepto que se ha trabajado en este documento será profundizada en el siguiente apartado donde se definen los principales términos sobre los que se centra este análisis, entre ellos, el de migrante cualificado.

Como se ha comentado anteriormente, en este estudio se ha precisado de datos estadísticos que se han obtenido de organismos oficiales como el INE, el IAEST o Eurostat. Las fuentes más utilizadas y relevantes en este trabajo se enumeran a continuación junto con la explicación sacada de la metodología que publica el INE en cuanto a la obtención por parte de dicho organismo de la información contenida en sus publicaciones. Por tanto, para evitar la posible confusión o desconocimiento del proceso de tratamiento o interpretación de la información se ha decidido explicar el PERE y la EVR, así además se puede establecer una comparación entre ambas más fácilmente.

Padrón de Españoles Residentes en el Extranjero (PERE): Es el registro oficial que incluye las inscripciones de las personas que poseen la nacionalidad española, sea ésta la única o no, y viven fuera de España. Por tanto, ello implica a los nacidos en España y a los que no. En el análisis que se ha realizado en este trabajo sobre la población cualificada aragonesa se ha intentado primar siempre los datos que representen a los nacidos en Aragón en todos los casos en los que sea posible para evitar problemas como los que se

presentan a continuación. En este sentido, se ha elegido la metodología llevada a cabo por Clemens y Petterson (2008) de seleccionar la muestra de población en función del país de origen. Dichos autores señalan que en el caso concreto de la emigración de profesionales africanos del sector sanitario, las bases de datos se componen de diferentes criterios como el país de origen, la nacionalidad o el país donde se ha cursado la formación del emigrante. Clemens y Petterson (2008) rechazan esta metodología por ser extremadamente vaga en el análisis del *brain drain* o fuga de cerebros.

Los datos se obtienen gracias a cada Oficina Consular de Carrera o Sección Consular de las Misiones Diplomáticas, que mediante Real Decreto está obligada a llevar un Registro de Matrícula de los nacionales españoles que habiten en su demarcación consular, sean residentes habituales o se encuentren allí transitoriamente. De esta manera, habrá de incluir dos categorías: los residentes y los no residentes. Los inscritos como residentes serán aquellos con residencia habitual y causarán alta en el padrón de españoles residentes en el extranjero (PERE), y los mayores de edad, en el correspondiente censo electoral de residentes ausentes (CERA). Quienes se encuentren habitando dentro de la demarcación consular de manera temporal podrán inscribirse en el Registro de Matrícula como no residentes, conservando su inscripción en el padrón y en el censo electoral del municipio español de procedencia o en el PERE y el CERA correspondiente a la Oficina o Sección Consular donde tengan su residencia habitual. La inscripción en el fichero central del PERE ha de contener los datos de nombre y apellidos, sexo, lugar y fecha de nacimiento, números del documento nacional de identidad o pasaporte, certificado o título escolar o académico que posea, domicilio en el país de residencia y municipio de inscripción en España a efectos electorales.

La fecha de referencia de la estadística es el 1 de enero de cada año, e incluye las variaciones que se han dado en los registros de origen hasta el penúltimo día hábil del año anterior y son procesadas en el fichero central del PERE hasta el último día del primer mes del año de referencia. Las nuevas inscripciones corresponden a altas realizadas en el año anterior al de referencia. La explotación estadística se ha llevado a cabo desde el año 2009. Este hecho limita en gran medida el marco temporal de este trabajo que está centrado en el período de crisis económica (desde 2009 en adelante). En este sentido, no será posible realizar un estudio exhaustivo de la situación referida a la emigración cualificada en los años anteriores a la crisis, puesto que no hay información detallada registrada. En cambio, esta carencia se suplirá usando la EVR que se explica a continuación.

La Estadística de Variaciones Residenciales (EVR) se elabora por el INE a partir de la información relativa a las altas y bajas por cambios de residencia registradas en los Padrones municipales, con fecha de variación del año de referencia y reflejadas en la base padronal del INE hasta el mes de marzo (inclusive) del año siguiente al de estudio. Se obtienen así, la totalidad de las variaciones residenciales anuales interiores y parte de las exteriores. Además desde el 2004 se incluyen también en la EVR las altas por omisión y las bajas por inclusión indebida de extranjeros, que se consideran altas por variación residencial procedente del exterior en las que no consta el país de procedencia y bajas por variación residencial con destino al extranjero, en las que se desconoce el país de destino. Esto ocurre porque en el caso de los extranjeros, éstos no están obligados a inscribirse en los Registros de Matrícula como en el caso de los españoles, con lo cual si no comunican el país de procedencia, el motivo del alta dado en el Padrón es por omisión cuando en realidad se trata de un cambio de residencia.

A partir de 2006 se incluyen las bajas por caducidad, que consisten en que los extranjeros no comunitarios sin autorización de residencia permanente tienen la obligación de renovar su inscripción padronal cada dos años.

Hay que tener en cuenta que las variaciones residenciales anuales de la estadística no hacen referencia al número de personas que llevan a cabo una variación residencial, sino al número de variaciones efectuadas, ya que un ciudadano puede cambiar su residencia de un municipio a otro más de una vez en un año. Incluso, en la EVR se recogen siempre movimientos intermunicipales, con lo cual aunque éstos aparezcan agrupados por provincias o comunidades autónomas, se ha de señalar que una parte de ellos tiene origen y destino en municipios de la misma provincia o comunidad.

Las variables que se explotan son el sexo, la fecha y el lugar de nacimiento (país si es en el extranjero), la nacionalidad y, por supuesto, la procedencia y el destino del movimiento. Es a partir del año 2002 cuando se incorpora el capítulo de emigración exterior, que se refieren principalmente a salidas de españoles al extranjero que se han inscrito en los Registros de Matrícula de las Oficinas Consulares, además de algunas bajas de extranjeros, pero en un porcentaje desconocido, en la medida en que los Ayuntamientos tienen conocimiento de su regreso al extranjero. Tanto las variaciones interiores como las exteriores se tabulan para españoles y extranjeros, por separado. Se obtienen tablas de nivel municipal, provincial, autonómico, nacional y de capitales de provincia.

Se puede observar así que la principal diferencia entre ambas fuentes es la diferente contabilización de los emigrados, así en el caso del PERE se cuentan por personas inscritas en los registros consulares, mientras que en el caso de la EVR se cuentan por bajas en el padrón del municipio español al que perteneciera esa persona. Una característica común de ambas fuentes es que ninguna tiene en cuenta el hecho de que los emigrantes tengan trabajo o no en los países de destino. Por tanto, en este trabajo no se especificará ese dato y se tendrán en cuenta todos los emigrantes cualificados, los empleados, desempleados y estudiantes siempre y cuando hayan permanecido al menos un año en el país de destino y se hayan inscrito en los registros.

A continuación se explicarán los principales problemas derivados del tratamiento de los datos, usando como fuentes principales las citadas anteriormente. El principal problema al que nos enfrentamos es, como se ha comentado anteriormente, el limitado marco temporal de información que recoge el INE y ello se suple con los datos recogidos en la EVR. No obstante, la EVR no recoge el nivel de educación. Por tanto, es posible analizar la evolución general de la emigración de aragoneses al exterior en los años anteriores a la crisis, pero sin especificar en los cualificados.

Debe advertirse desde el principio que los datos relativos a las migraciones han de tomarse con más que cautela. De hecho, más que cifras que reflejan fielmente la realidad, son más bien indicadores generales de una determinada tendencia (no todos los datos aparecen de manera simultánea) (Alba Monteserin, *et al.*, 2013). Además, otra dificultad añadida es la falta de fiabilidad de los datos oficiales en tanto que es preciso dar por hecho que, si no todos, la mayoría de los emigrados se han inscrito en sus respectivos consulados, algo que en verdad no se sabe a ciencia cierta (Herrera Ceballos, 2014).

La principal salida de emigrantes ha estado protagonizada por extranjeros que retornan a sus países de origen (ver gráfico 5). Esto genera mucha confusión en cuanto al tratamiento de datos, dado que algunos de ellos poseen nacionalidad española. De hecho, según el PERE, a 1 de enero de 2009, residían en el exterior 1.471.691 españoles y cuatro años después dicha cifra era de 1.931.248, siendo, por lo tanto, la diferencia 459.557 españoles, que son los que se puede considerar que han emigrado en ese período. Sin embargo, el PERE también proporciona datos sobre los españoles nacidos en España, sin contar los que han tomado la nacionalidad por la vía de la Ley de la Memoria Histórica, siendo esta vez dicha cifra de 39.912 emigrados nacidos en España en el período 2009-2013. Por lo tanto,

se ha de observar muy bien la metodología de los datos tomados porque las diferencias en los resultados finales son muy notables.

Cuando se utilizan las fuentes de otros países, como las del Reino Unido, (NINos) se suele alegar que la imagen que ofrecen los datos es exagerada por dos motivos. Primero, porque incluyen toda la migración de ciclo corto y estacional (salvo que se trabaje en la economía sumergida). Segundo, porque incluyen la llegada no sólo de españoles de nacimiento sino también inmigrantes recientemente nacionalizados y que re-emigran a otros países de la UE con mejores perspectivas económicas (González Ferrer *et al.*, 2013).

Respecto a cómo son quienes emigran, ni las cifras del INE, ni las del NINos británico, ni las del registro de población alemán, incluyen información por nivel de estudios o cualificación, por tanto el eterno debate sobre la fuga de cerebros y el alcance de la misma en la nueva emigración española sigue siendo una incógnita (González Ferrer *et al.*, 2013). En cambio, la prensa ha popularizado la imagen estereotipada de la salida de profesionales altamente formados cuando ese fenómeno ya era un hecho anterior a la crisis económica (Alba Monteserin, *et al.*, 2013).

Tabla 1. Comparación entre los registros de las fuentes españolas, alemanas y británicas en cuanto a los españoles emigrados a esos países (2008-2012).

	Fuentes españolas		
	EVR	ePOBa	Estadística de Mig.
2008	34.453	33.917	33.505
2009	35.372	35.302	35.990
2010	37.278	36.967	40.157
2011	52.841	62.611	55.472
2012	56.392	54.912	59.724
Total/media	216.336	223.709	224.848

	Fuentes alemanas		
	Registro de Pob. Alemán	EVR	Ratio Padrón Alemán/EVR
2008	9.497	2.663	3,6
2009	11.711	2.481	4,7
2010	13.607	2.764	4,9
2011	20.672	4.324	4,8
2012	29.910	4.842	6,2
Total/media	85.397	17.074	5,0

	Fuentes británicas		
	NINos 18-59	EVR	Ratio NiNos/EVR
2008	11.693	3.169	3,7
2009	14.154	3.286	4,3
2010	19.666	3.731	5,3
2011	29.746	5.595	5,3
2012	37.721	5.217	7,2
Total/media	112.980	20.998	5,4

Fuente: González Ferrer, A. y otros, (2013). Elaboración propia.

Se ha podido apreciar la gran diferencia que puede existir en la cuantificación de las personas emigradas tomando una u otra fuente, ello sumado a la posible confusión entre emigrados nacidos en España y los inmigrantes extranjeros retornados. Por ello se ha de tener mucha precaución a la hora de trabajar la información para seleccionar únicamente los datos que necesitemos para nuestro estudio, y poder diferenciar correctamente, los emigrados cualificados del resto.

#### 4. Conceptualización

Del mismo modo que se precisaba una aclaración en cuanto al procedimiento que lleva a cabo el INE para cada una de sus fuentes de información, con más motivo aún consideramos necesaria la explicación de los principales términos que se tratarán a lo largo de este trabajo. De hecho, la confusión en torno a ellos es notable, dada la variedad de opiniones en cuanto a sus definiciones, especialmente en el término de migrante cualificado, y es que en cada trabajo académico sobre la migración de cualificados cada autor delimita el objeto de estudio de acuerdo con su criterio, quedando excluidos en muchos casos colectivos que podrían tener gran influencia en el análisis de dicha emigración, como se explicará en el siguiente apartado.

Así se han tomado definiciones elaboradas por organismos oficiales y por autores de renombre, dado la mayor fiabilidad que proporcionan.

Emigración: de acuerdo con la OIM, acto de salir de un Estado con el propósito de asentarse en otro. Las normas internacionales de derechos humanos establecen el derecho de toda persona de salir de cualquier país, incluido el suyo. Sólo en determinadas circunstancias, el Estado puede imponer restricciones a este derecho. Las prohibiciones de



salida del país reposan, por lo general, en mandatos judiciales. Además, Eurostat añade que su estancia ha de ser por un tiempo prolongado, que fija en 12 meses o más para poder ser considerado migrante.

Migrante cualificado/a: de acuerdo con Favell (2006), a lo largo del tiempo se ha definido a estos profesionales como a una élite de inmigrantes, pertenecientes la mayoría a la clase media – alta y de raza blanca, cuya motivación principal es mejorar su formación. Según la Organización Internacional para las Migraciones (OIM, 2006), un migrante cualificado es el trabajador migrante que por sus competencias recibe un tratamiento preferencial en cuanto a su admisión en un país distinto al suyo. Por esas razones, está sujeto a menos restricciones en lo que respecta a la duración de su estancia en el país receptor, a cambio de empleo y a la reunificación familiar. Como se puede apreciar en las definiciones expuestas, el concepto de migrante cualificado se trata de manera muy general, sin especificar lo que se considera realmente importante a la hora de determinar si un emigrante es cualificado o no. Por ello se ha tomado una reflexión realizada por Gibson y Mckenzie (2010) sobre lo que define a un emigrante cualificado. De este modo, estos autores exponen que la escasa literatura acerca de este concepto se centra generalmente en profesiones concretas para definir el concepto de emigrante cualificado. Además, ellos proponen tener en cuenta la intencionalidad de las personas a la hora de decidir el área de estudio en la que cursarán su formación, dado que en el futuro se decidirán a emigrar a aquellos destinos en los que más posibilidades tengan de prosperar en su campo de trabajo. Incluso contempla que aquellos que no pretendan emigrar, elegirán áreas de formación que no requieran de esa acción para obtener los resultados deseados en cuanto a su futuro profesional. Por otro lado, Gibson y Mckenzie (2010) afirman que como ocurre en el caso de los países pequeños que no poseen programas de doctorado ni escuelas médicas, el proceso de formación para determinadas profesiones puede ocurrir solamente mediante la emigración (Gibson y Mckenzie, 2010). Esto supone un estudio del fenómeno migratorio antes de que se produzca la emigración, y es el método que proponen dado que no consideran adecuado que se estudien las características de los emigrados en función únicamente del trabajo que se hallen desempeñando en el país de destino. Con lo cual, ellos consideran la formación y nivel de calificación de la misma en el país de origen de los emigrantes como la medida más adecuada de la cualificación de los migrantes. De hecho, en el caso concreto del personal cualificado africano del sector sanitario que emigra a Estados Unidos, Canadá o Australia, la mayoría de los emigrantes cualificados se hallan

condicionados por su formación previa a la emigración. Ello ocurre porque las principales restricciones de estos países se basan en la exigencia de un título acreditado por una escuela de médicos para certificar que han cursado la licenciatura en medicina (Clemens y Petterson, 2008).

Gibson y McKenzie (2010) proponen la eficiencia académica como un interesante indicador de migración cualificada, aunque aclaran, no el único. Esta opinión resulta muy interesante, porque en la mayoría de los análisis de migraciones no permiten profundizar en los aspectos cualitativos de los emigrantes, y se limitan a fijar parámetros que los clasifiquen. Ello provoca la ausencia de información cualitativa acerca del área de estudio de esa población, o hasta qué punto se pueden considerar brillantes, especialmente en sectores tan demandados por los migrantes cualificados como son el de la alta tecnología y el campo de la ciencia (Kapur y McHale, 2005).

Tomando como ejemplo a Estados Unidos, cabe señalar que la metodología que utilizan consiste en una división de tres tipos de nivel formativo: el primero, que engloba a los emigrantes que han cursado entre 0 y 8 años de formación académica; el segundo, entre 9 y 12 años; y el tercero que contabiliza aquellos migrantes que poseen más de 12 años de educación. Sin embargo, no se especifica en estos datos si los emigrantes han cursado sus estudios en su país de origen o en el país de destino, ni siquiera el tipo de institución, si pública o privada en la que se han realizado (Kapur y McHale, 2005). De la misma manera, el INE que supone nuestro referente en cuanto a disponibilidad de datos estadísticos se refiere, utiliza una metodología similar a la anteriormente comentada. Esta se basa en clasificar los niveles de formación en “no sabe leer ni escribir”, “inferior a graduado escolar o ESO”, “graduado escolar o ESO” y “BUP, bachiller, LOGSE o superior” (INE 2009-2013). Sin embargo, en el caso concreto de este análisis nuestra preferencia era la estandarización de los datos para facilitar la comparación entre este y otros realizados a nivel nacional. Por ello se ha aceptado la clasificación dentro de “BUP, bachiller, LOGSE o superior” como la más correcta para definir a los emigrantes cualificados. En cambio, ello no quiere decir que pueda presentar deficiencias, dado que tal y como se ha comentado anteriormente, esta metodología no recoge el nivel de excelencia académica. De hecho, las cifras del INE no reflejan los cambios de intensidad, composición y tendencias de la emigración española. Según González Ferrer *et al.*, (2013) ello no se deriva de la falta de pericia técnica del INE, sino que afirman que es al Gobierno a quien corresponde la adaptación de una definición diferente de emigrante, al menos con

finest estadísticos, si es que realmente se quiere disponer de mejor información y más actualizada sobre este fenómeno (González Ferrer *et al.*, 2013). Sin embargo, según señala Alba Monteserin *et al.*, (2013) lo único que se ha hecho públicamente desde los organismos oficiales ha sido el uso del eufemismo de *movilidad exterior* para referirse a la emigración de jóvenes al extranjero, tomado de la jerga de la Comisión Europea que se refiere con él a la emigración de ciudadanos de los distintos países de la UE dentro del territorio común y así evitar términos más notorios como el de fuga de cerebros o emigración (Alba Monteserin, *et al.*, 2013).

Diferencias entre flujo migratorio y stock: según la Real Academia Española (2001), la palabra flujo hace referencia a la circulación o movimiento, en este caso particular, de personas o capital humano, y el stock se refiere a la cantidad total o, tal y como señala el periódico digital Huffington Post, a la población española residente en otros países que se ha registrado en los consulados españoles y forman parte del Padrón de Españoles Residentes en el Extranjero. Así, en referencia a los datos que se manejarán a lo largo de este trabajo, habremos de diferenciar estos dos conceptos en el proceso de tratamiento de dicha información y en la obtención de resultados.

Brain Drain o fuga de cerebros: según la OIM (2006), es la emigración de personas capacitadas o talentosas de su país de origen a otro país, motivada por conflictos o falta de oportunidades. Por otro lado, Gibson y Mckenzie (2010) hacen más hincapié en el impacto que tiene la fuga de cerebros o *brain drain* en los países emisores. Así, definen este concepto como la marcha de doctores, ingenieros, profesores, científicos y otros trabajadores cualificados, diezmando el capital humano y los beneficios fiscales en el país de origen (Gibson y Mckenzie, 2010). Además, Clemens y Petterson (2008) exponen la pérdida de la inversión por parte del Estado, que por ejemplo ocurre en el caso los doctores africanos emigrados que son educados con fondos públicos y emigran a otros países para trabajar. Sin embargo, la fuga de cerebros puede tener efectos positivos en el país de origen aparte de las remesas de los emigrantes. Un ejemplo de ello es la opinión que tienen diversos economistas, según señalan Gibson y Mckenzie (2010), que en el caso de la diáspora china e india afirman que la estimulación del capital humano que provoca la idea de emigrar podría llevar a un aumento en los niveles de educación del país de origen.

Brain Gain o ganancia de cerebros: es el caso opuesto a la definición anterior, siendo ésta la inmigración de personas capacitadas o talentosas de otro país, de acuerdo con la

OIM (2006). Kapur y McHale (2005) señalan que las concepciones sobre la migración de capital humano desde los países en vías de desarrollo ha experimentado un cambio de concepto, del alarmante “*brain drain*” al esperanzador “*brain gain*” por parte de los países receptores.

Una vez explicados los conceptos básicos sobre los que versa este trabajo, pasaremos a explicar la bibliografía en el contexto global acerca de las migraciones y el tratamiento de esta cuestión en el ámbito académico.

## **5. Estado de la cuestión**

El estudio de la emigración de cualificados ha seguido una tendencia a lo largo del tiempo, y es preciso explicar cómo ha sido dicha evolución para entender por qué este trabajo supone una innovación en este campo.

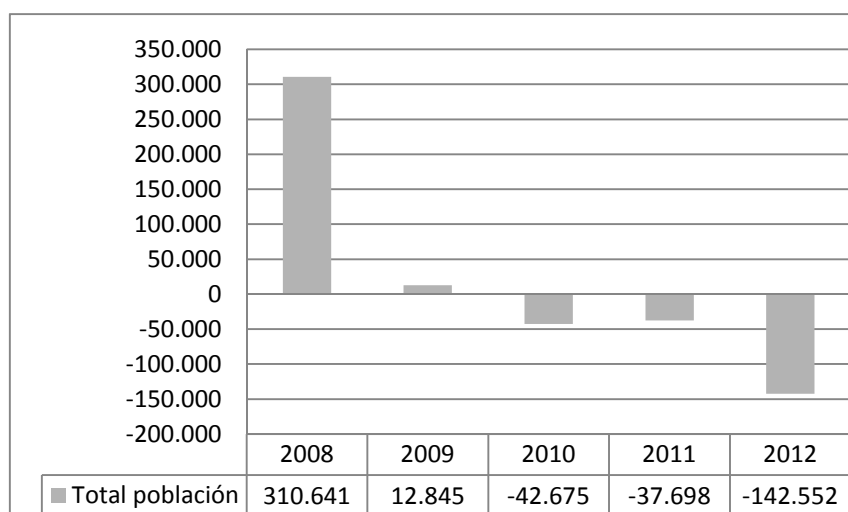
Así, en el ámbito académico se dio por cerrado el ciclo migratorio que comenzó en la segunda mitad del siglo XX y concluyó en la década de los ochenta, debido a la crisis económica internacional de principios de los setenta. De esta manera, la emigración como objeto de investigación ocupaba un lugar marginal, mientras que los estudios de inmigración constituyeron una especie de industria relativamente próspera (Alba Monteserin, *et al.*, 2013). Este colectivo no es, ni ha sido estudiado en profundidad en el ámbito de estudio de las migraciones dado su escaso interés, y esto es debido a las características del perfil del migrante cualificado, que se percibe como poco problemático o casi invisible y con una movilidad totalmente libre. De hecho, escasos estudios han analizado los obstáculos y oportunidades con los que se enfrenta este colectivo a la hora de emigrar. Según Kapur y McHale (2005) el principal problema en el estudio de la migración cualificada es la ausencia de un estándar internacional en cuanto a información censal o de otros registros. Además, en el caso de la emigración de cualificados desde los países en vías de desarrollo, este problema se acentúa debido a la falta de recursos de esos países, y a que muchas veces no se hayan interesados porque la mayoría de los emigrantes forman parte de la élite gobernante. Sin embargo, quizás la dificultad más difícil de superar en cuanto a este tipo de análisis sea la forma de medir los flujos de cualificados (Kapur y McHale, 2008). Los criterios que generalmente se tienen en cuenta para la definición de este colectivo son la cualificación, la ocupación y el nivel educativo, dando lugar

frecuentemente a definiciones laxas que engloban perfiles muy heterogéneos (Petroff et al., 2014). Ello provoca además la ausencia de información cualitativa acerca del área de estudio de esa población, o hasta qué punto se pueden considerar brillantes, especialmente en sectores tan demandados por los migrantes cualificados como son el de las altas tecnologías y el campo de la ciencia (Kapur y McHale, 2005). La falta de estadísticas capaces realmente de definir de manera precisa el concepto de inmigración cualificada dificulta el estudio de este fenómeno, tan complejo de delimitar.

No se tienen en cuenta aquellos trabajadores cualificados que ocupan una profesión de baja cualificación en el país de destino, creando un vacío de estudio de este grupo de migrantes (Petroff *et al.*, 2014). Ello es debido a que en la mayoría de las bases de datos tan sólo se tiene en cuenta el trabajo que se encuentra desempeñando el migrante cualificado en el momento en el que se realiza el análisis y en el país de destino (Clemens y Petterson, 2008). Tampoco se incluyen los estudiantes que emigran por motivos de educación y que, aunque no representen una inmigración permanente, tienen efecto tanto en el país de origen como de destino, y con frecuencia son inmigrantes cualificados potenciales, dado que la mayoría construyen trayectorias laborales en el país de destino (Petroff, A. *et al.*, 2014) (Gibson y McKenzie, 2010).

En España, el interés por esta cuestión aumentó en el año 2010 cuando por primera vez en más de 10 años, nuestro país presentaba un saldo migratorio negativo (ver gráfico 1). De esta observación apuntada por el INE surgió la preocupación por el fenómeno denominado como “fuga de cerebros” (Herrera Ceballos, 2014).

Gráfico 1. Saldo migratorio en España (2008-2012).



Fuente: PERE (2008-2012) INE. Elaboración propia.

Por todo ello, este trabajo supone una innovación en el estudio de la emigración cualificada, no sólo porque el marco sea Aragón y no se hayan realizado estudios previos en nuestra comunidad acerca de esta temática, sino además, porque nuestro principal objetivo es ahondar en la dimensión que la crisis económica ha tenido y tiene en el fenómeno migratorio de Aragón en el contexto español y europeo. Para ello se han analizado los países de destino y lugares de origen de los emigrantes aragoneses cualificados, así como sus posibles motivaciones a la hora de tomar la decisión de emigrar.

## 6. La emigración de cualificados en el contexto global

Según cifras de Naciones Unidas, en 2010 cerca de 214 millones de personas tienen la condición de migrantes, aunque esta cifra subestime los datos reales. A pesar de que esto suponga en términos relativos tan sólo el 3 por ciento de la población mundial, la relevancia social y política del fenómeno migratorio trasciende su dimensión cuantitativa (Alonso, 2011). Además, cerca de 104 millones de personas según la ONU están viviendo en naciones que se consideran “más desarrolladas” que sus lugares de origen, y este grupo representa el 9% de la población mundial (Kapur y McHale, 2005).

Los ejemplos más conocidos de emigración de cualificados desde países en vías de desarrollo hacia países centrales son los de China y la India. Esta diáspora tiene como protagonistas generalmente a emigrantes indios y chinos altamente formados que

representan una potente fuerza de trabajo cualificada gracias al aprovechamiento de la inversión extranjera, las remesas el comercio internacional y la transferencia de conocimiento (Saxeenian, 2002). Sin embargo, según Gibson y Mckenzie (2010) son países pequeños como Tonga y los Estados Federados de Micronesia, o Papúa Nueva Guinea, Ghana y Nueva Zelanda los que representan las tasas más elevadas de *brain drain*, frente al insignificante 5% de población con estudios terciarios de origen chino e indio que se encuentra viviendo fuera de su país de origen.

La globalización supone la desnacionalización de las actividades económicas en el mundo, de manera que se suprimen todas las fronteras, teniendo como operantes las empresas multinacionales (Monereo Pérez y Triguero Martínez, 2011). Esto ha llevado a un aumento extraordinario de la movilidad mundial, teniendo en este caso como principales actores a las personas. Además movilizan redes de competencias transferibles de un país a otro, siendo receptoras de inmigración cualificada (Petroff *et al.*, 2014). Esto, junto con el auge de las nuevas tecnologías ha traído consigo una redefinición de las migraciones internacionales. Sin embargo, a pesar de haber aumentado la movilidad asociada al fenómeno de la globalización, las migraciones no son reguladas en un marco internacional globalizado, con lo que constituyen la excepción dentro del contexto de eliminación de barreras (Monereo y Triguero, 2011). Esto es debido a que la continua reestructuración de sus organizaciones lleva a que se produzcan desplazamientos de personal hacia las sucursales más desarrolladas. Ello supone un caso particular de movilidad interna dentro de la empresa, que no se rige por los mecanismos internacionales de reconocimiento de diplomas, sino que cada entidad posee su propia política de reconocimiento, más libre que dichos mecanismos. La motivación de la movilidad por parte de los trabajadores atiende a motivos basados en la necesidad de cubrir la demanda de mano de obra por parte de la entidad (Petroff *et al.*, 2014).

Por otro lado, hay ausencia de derechos en cuanto a la cuestión de la movilidad fronteriza (Wickramasekara, 2009). De esta manera, se alude a la universalidad incompleta de la Declaración Universal de los Derechos Humanos, que recoge el derecho a emigrar, pero no el derecho a inmigrar, por lo tanto la universalidad queda circunscrita al territorio. Esto permite que los Estados mantengan su soberanía sobre la cuestión migratoria, a pesar de haber perdido el poder de regular el tráfico de mercancías, servicios o capitales (Lama, 2006).

El ámbito académico constituye un sector particularmente internacionalizado desde la Segunda Guerra Mundial, hecho que se ha intensificado en las últimas décadas con el auge de las Tecnologías de la Información y el abaratamiento del transporte, así como la universalización de las ciencias. Sumado a esto se ha generado una atracción por parte de las universidades más prestigiosas del mundo de potenciales migrantes cualificados mediante sistemas de becas. Según Petroff *et al.* (2014) son Estados Unidos, Reino Unido, Alemania, Francia y Australia los países que cuentan con una proporción superior al 80% de estudiantes de doctorado extranjeros. El principal objetivo de estos países es cubrir el déficit de personas cualificadas en determinadas profesiones, que lleva a una competencia cada vez mayor entre Estados para atraer a los mejores y más brillantes trabajadores (Petroff *et al.*, 2014). Un ejemplo en este sentido lo constituye Francia, que en el año 1998 aprueba la ley que confiere especial estatus a los científicos, además del Reino Unido, donde se facilita la entrada a las personas que demuestran espíritu emprendedor o experiencia en negocios. Esta medida afecta mayoritariamente a profesionales que trabajan en el ámbito de las nuevas tecnologías. Por último, en Dinamarca, los extranjeros expertos tienen la oportunidad de recibir, rápidamente, el permiso de residencia permanente, así como una reducción de los impuestos para los primeros tres años de residencia (Mahroum, 2001). Por tanto, el actual neoliberalismo favorece la concentración del conocimiento en los países desarrollados, hecho que acentúa las diferencias entre ambos mundos y además retrasa el desarrollo para los países con menos recursos (Aragón y Salgado, 2014).

### **6.1 La historia más reciente de las migraciones en España. Comparación entre la migración de los años 60 y la actual.**

Tras la Segunda Guerra Mundial los países del oeste de Europa fueron países emisores de mano de obra barata, como fue el caso de España, aunque en tiempos de prosperidad económica de principios del siglo XXI se convirtieron en receptores de inmigrantes (Andrijevic Matovac, *et al.*, 2010).

La mayor parte del volumen de trabajadores que emigraron se dirigieron hacia el continente americano, aunque tras el fenómeno conocido como el desarrollismo económico de los años sesenta se produjo un cambio de tendencia, enfocada más a Europa. Así, entre 1960 y 1973 la cuarta parte de la población cambió de residencia. La comparación entre ese flujo migratorio y el actual es más que oportuna, ya que la emigración ha sido un factor



de atracción por la facilidad de conseguir un empleo en América y más tarde en Europa, frente a la dificultad de conseguirlo en España, hecho que ocurría en el pasado y sigue ocurriendo en la actualidad. En los años sesenta, España contaba con un mercado laboral con capacidad limitada para absorber mano de obra, lo que llevó a impulsar la emigración mediante convenios como el de Argentina para aliviar la presión sobre el mercado laboral (Alba Monteserin *et al.*, 2013).

El cambio más notable que se ha dado entre la migración de los años sesenta y setenta es la cualificación de los emigrantes, siendo esta baja en el pasado y alta en la actualidad. En este sentido, la flexibilidad y la ausencia de barreras dentro de la Unión Europea crean una nueva situación migratoria que está influida además por las nuevas formas de consumo, el abaratamiento de los transportes, etc. Así, tras la adhesión de España a la Unión Europea en 1986, la tendencia en cuanto a la migración es un incremento lineal hasta 2002 en la migración de trabajadores cualificados, que sustituye a la emigración de trabajadores no cualificados. Es especialmente notable la mejora en la competencia lingüística que marca el punto de inflexión de 1986, sobre todo para países como Gran Bretaña, donde solamente un 20% de los españoles emigrados antes de ese año tenían un conocimiento medio-alto del inglés, mientras que después e 1986 este porcentaje casi se duplica, hasta un 37%; en Alemania el cambio ha sido aún más significativo, ya que el 84% de los emigrantes antes de 1986 tenían un conocimiento nulo del idioma alemán, frente a uno de cada tres emigrantes capaces de entender y comunicarse tras ese año. Curiosamente, los emigrantes a Francia o Italia no han experimentado cambios significativos en competencia lingüística, que permanece en niveles medios-bajos para los dos destinos. (Alaminos, *et al.*, 2010).

Según el INE emigraron entre 2002 y 2007 un total de 77.293 españoles a otros países europeos, entre ellos Reino Unido (17.414), Francia (13.713), Alemania (10.243) e Italia (4.468). El perfil de los emigrantes es de entre 25 y 34 años y hay predominio femenino. Estos nuevos migrantes se suman a aquellos que se marcharon en los años sesenta y setenta, siendo en total 160.013 en Francia, 83.387 en Alemania, 70.002 en Suiza y 46.000 en el Reino Unido (Herrera Ceballos, 2014).

## **7. La emigración de cualificados en el contexto global**

### **7.1 Efectos de la crisis sobre las migraciones en el contexto mundial**

El impacto de la crisis ha sido diferente dependiendo del sector afectado, y cada uno tiene unas determinadas características. En este sentido, los sectores que más pérdidas de mano de obra empleada han sufrido son la construcción, las manufacturas, los servicios relacionados con el turismo y los financieros, y son estos últimos los que suelen emplear a una mayor proporción de trabajadores cualificados. Sin embargo, en términos generales, son los trabajadores cualificados los que menos sufren el desempleo frente aquellos con baja cualificación. Además, también su efecto ha sido diferente en términos territoriales, como en el caso de España en el que no todas las Comunidades Autónomas han sido afectadas de la misma manera, siendo el impacto del desempleo mayor en Extremadura, Canarias y Andalucía, y menor en el País Vasco (Alba Monteserin, *et al.*, 2013).

La crisis global que se desató entre 2007 y 2008 en Estados Unidos disminuyó los flujos migratorios de trabajadores de alta cualificación, aunque en diferente medida que los flujos de aquellos con baja cualificación, dado el incremento del desempleo en las principales potencias económicas. La causa principal de la diferente envergadura que alcanzan las repercusiones de la crisis en la mano de obra cualificada frente a la de baja cualificación podría ser el interés de los países por dinamizar la actividad económica mediante la economía del conocimiento, que depende estrechamente de la oferta tecnológica y las innovaciones. Por otro lado, debido a los problemas estructurales de los países como la disponibilidad interna de trabajadores cualificados y las bajas tasas de fertilidad, las migraciones de trabajadores cualificados desempeñarán un papel importante en la recuperación de la crisis. Sin embargo, aunque los países exportadores de este tipo de mano de obra no siempre la incorporan en su mercado interno, el volumen de trabajadores cualificados sigue siendo menor que los de baja cualificación (Aragonés y Salgado, 2014).

Es cierto que en momentos de recesión económica los inmigrantes en general son las principales víctimas de xenofobia y discriminación, así como el colectivo más vulnerable al ser los que más posibilidades tienen de perder su trabajo. La mano de obra cualificada también puede ser discriminada frente a los nativos, ya que en numerosas ocasiones son usados como cabeza de turco. De hecho, según un informe del Instituto de Estudios sobre el Mercado Laboral Alemán (IAB), la llegada de trabajadores del sur de Europa a

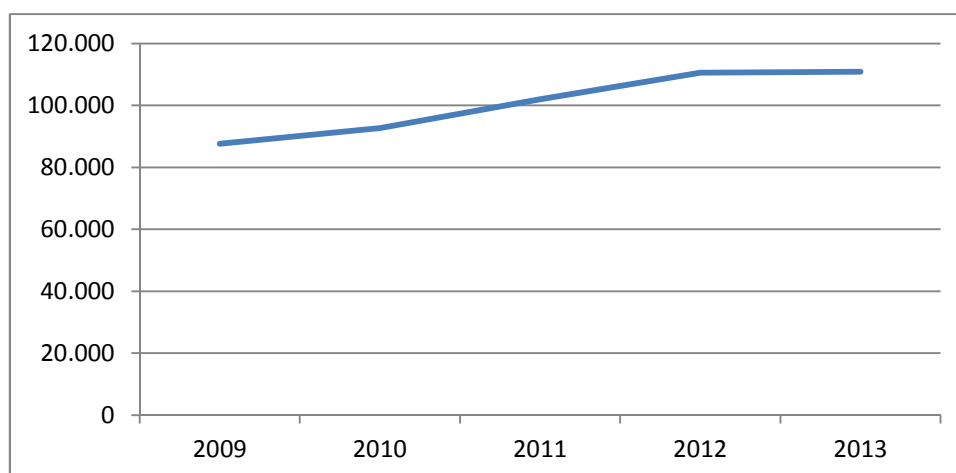
Alemania tiene un efecto de *dumping salarial* que consiste en que estos inmigrantes reciben un 64% del salario medio de ese país, pudiendo verse aumentado hasta un 72% al cabo de ocho meses, pero se estancan en esa cantidad. Aún con el tiempo y la experiencia, el incremento de sus remuneraciones se producirá pero quedará siempre por debajo de la media alemana, hecho que no ocurre con inmigrantes procedentes de Reino Unido, Holanda, Austria o EEUU. Así, según esto se puede ver cómo a pesar de la ausencia de barreras en el seno de la Unión Europea, sigue existiendo una discriminación en función del lugar de origen de los trabajadores que condiciona de manera notable el estatus social y las condiciones de vida en el país de destino. Sin embargo, la intervención sindical como en el pasado, en el marco de la concertación social, puede resultar decisiva a la hora de garantizar los intereses de los españoles que se desplazan al extranjero en busca de trabajo (Alba Monteserin, *et al.*, 2013).

## **7.2 La emigración española actual y su relación con la crisis económica.**

La cifra de los nacidos en España que emigran lleva aumentando desde el 2004, antes de que comenzara la crisis (ver tablas 11 y 12 de los anejos), pero sin embargo, a partir del año 2009, se ha acentuado este incremento, pudiendo ser la crisis, la causa principal de su salida. No obstante, si la emigración que se ha producido entre 2009 y 2013 todavía no ha conocido los niveles de gran escala de hace medio siglo es gracias a las redes familiares de protección y aunque a pesar de los recortes, los recursos del estado de bienestar, con sus límites, permiten sortear la recesión sin acudir a la emigración como primera opción (Alba Monteserin, *et al.*, 2013).

Las primeras altas de españoles en la seguridad social de Reino Unido por contratos de trabajo se han triplicado en los últimos diez años, (2004-2014) pasando de los 11.000 registrados en el año 2002 hasta los 30.000 de 2011, según ha explicado la socióloga del Consejo Superior de Investigaciones Científicas (CSIC), Amparo González. Ella afirma que estas cifras sirven para "tener una idea" de cómo aumenta el flujo de emigración española. En este caso, las cifras de altas en Reino Unido aumentaron en 6.000 en tan solo un año desde 2010, lo que "hace evidente" el impacto de la crisis en España (González y Rodríguez-Pina, 2014). De hecho, tal y como se puede apreciar en el gráfico 2, el número de parados en Aragón no ha dejado de aumentar desde el año 2009 hasta el 2013.

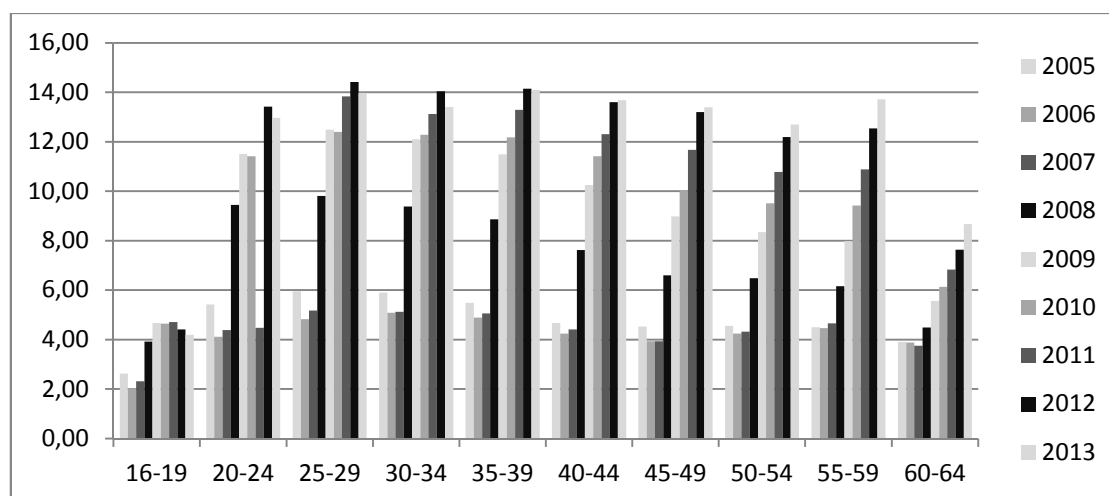
Gráfico 2. Evolución del número de desempleados en Aragón (2009-2013).



Fuente: Instituto Aragonés de Empleo (2009-2013) IAEST. Elaboración propia.

Por otro lado, en Aragón la población desempleada con estudios superiores firma menos del 10% de los contratos que se registran en Aragón. En cambio, la situación para los que poseen estudios de Formación Profesional es algo mejor (ver tabla 2), con un 15% de contratos firmados en 2012, pero también hay que tener en cuenta que una misma persona ha podido firmar varios contratos temporales a lo largo de un mismo año. Como se puede observar en el gráfico 3, la tasa de desempleo ha aumentado en todos los grupos de edad en Aragón excepto en el que comprende de 16 a 19 años. Ello es debido a que el grupo comprendido entre 16 y 19 años aún se encuentra en edad de poder continuar sus estudios, y aquellos que dejaron la educación secundaria prematuramente decidieron seguir formándose ante la falta de trabajo. Por otro lado, el incremento más brusco ocurre entre el año 2008 y el 2009, por ser este último aquel que marca el punto de inflexión correspondiente al inicio de la crisis económica. Los grupos de edad medios, de entre 25 y 39 años son los que más sufrieron el aumento brusco del desempleo, además de su incremento en el tiempo.

Gráfico 3. Evolución de la tasa de desempleo por grupos de edad en Aragón (2005-2013).



Fuente: Instituto Aragonés de Empleo (2005-2013) IAEST. Elaboración propia.

Lo más destacable de los datos incluidos en la tabla 2 es la elevada proporción de población con estudios universitarios que se encuentra desempleada, siendo el tercer grupo por detrás de aquellos con educación primaria o inferior y de los que tienen la primera etapa de educación secundaria cursada. Incluso, estos datos han ido aumentando con los años, alcanzando sus máximos en el año 2013.

Tabla 2. Evolución de la cifra de desempleados en Aragón por nivel de instrucción y provincias (2009-2013).

		Ed. primaria o inferior	1ª etapa de ed.secundaria	Bachillerato	Ens. media de F.P	Ens. superior de F.P	Ens. superior universitaria
2009	Huesca	3.281	6.170	953	724	527	774
	Teruel	3.532	2.843	408	587	299	430
	Zaragoza	7.767	39.583	6.792	4.584	3.183	5.186
	Total	14.580	48.596	8.153	5.895	4.009	6.390
2010	Huesca	3.445	6.367	946	770	586	973
	Teruel	3.807	2.896	433	658	382	539
	Zaragoza	8.949	41.133	6.891	4.733	3.244	5.917
	Total	16.201	50.396	8.270	6.161	4.212	7.429
2011	Huesca	3.730	6.822	1.143	925	744	1.179
	Teruel	4.124	3.462	494	763	454	704
	Zaragoza	10.424	43.470	7.278	5.473	3.962	6.831
	Total	18.278	53.754	8.915	7.161	5.160	8.714
2012	Huesca	3.862	7.104	1.225	1.007	851	1.487
	Teruel	3.812	4.155	521	885	561	891
	Zaragoza	11.026	45.325	7.796	6.622	4.804	8.587
	Total	18.700	56.584	9.542	8.514	6.216	10.965
2013	Huesca	3.839	6.558	1.219	1.044	889	1.467
	Teruel	3.328	4.475	568	912	625	938
	Zaragoza	12.903	42.932	8.069	7.100	5.139	8.827
	Total	20.070	53.965	9.856	9.056	6.653	11.232

Fuente: Instituto Aragonés de Empleo (2009-2013) IAEST. Elaboración propia.

Según afirma la empresa Adecco (Heraldo de Aragón, 2013), en Aragón hay muchas más ofertas para puestos de baja cualificación, sobre todo en el sector servicios, como camareros, telefonistas o reponedores. Con esta situación se dan muchos casos de gente sobrecualificada para sus puestos, como licenciados universitarios que están ocupando cargos para los que no es necesaria una formación de este tipo, siendo esta cifra del 30% según un estudio de Analistas Financieros Internacionales y la Asociación de Empresas de Trabajo Temporal (Asempleo) (Heraldo de Aragón, 2013).

Los jóvenes han sido por tanto los más afectados por el impacto de la crisis económica en cuanto a desempleo y la falta de oportunidades de conseguir un empleo acorde con su formación, además de que son los cualificados el tercer grupo que sufre más paro.

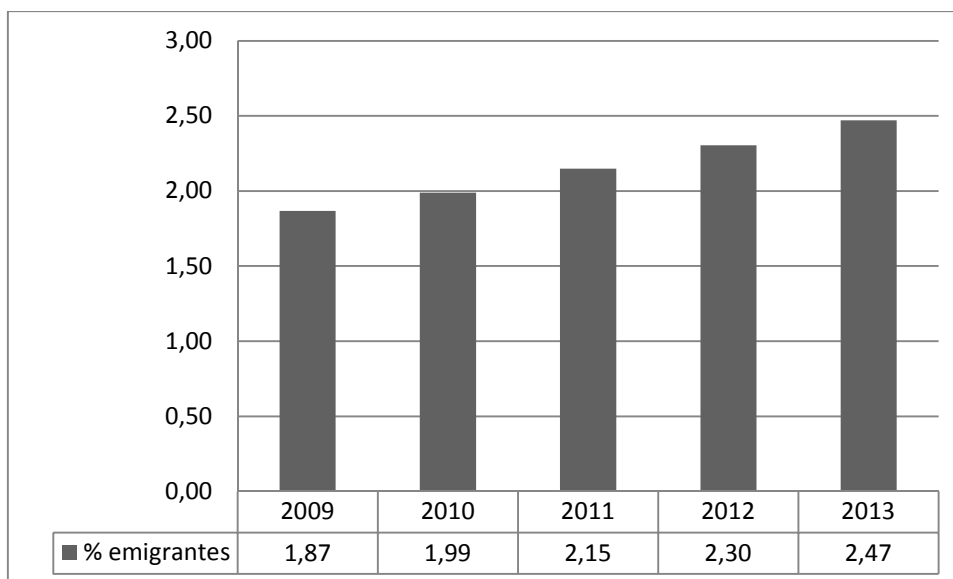
## **8. Características de la población emigrada**

### **8.1 Contextualización de la emigración cualificada en España y Aragón entre 2009 y 2013**

En primer lugar presentaremos los datos referidos a Aragón para exponer la evolución del número de emigrados cualificados. Posteriormente se explicará brevemente la tendencia de la emigración española entre 2009 y 2013, así como los continentes de destino, que servirá de contextualización para el apartado sobre los destinos de los emigrados.

Se puede apreciar claramente en el gráfico 6 que la evolución de la emigración en Aragón en los últimos años es positiva, confirmando así la existencia de un fenómeno migratorio creciente en dicha Comunidad Autónoma.

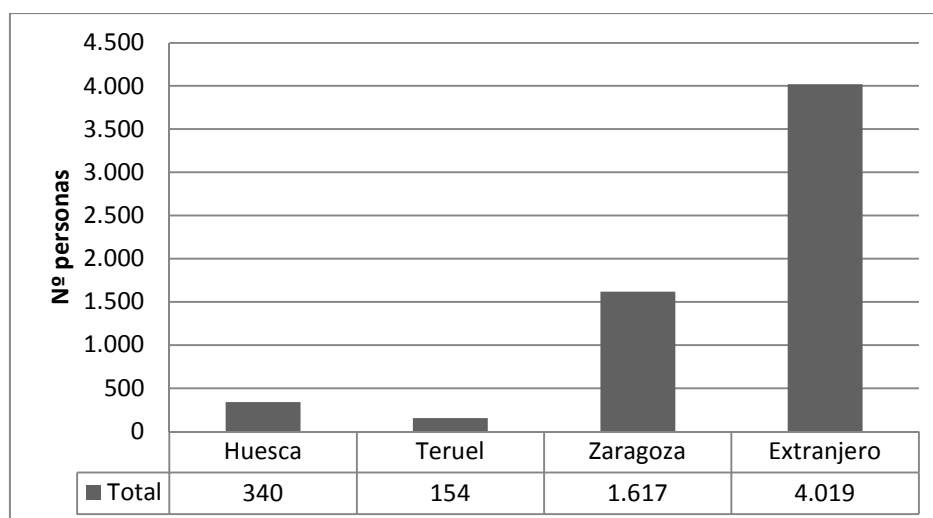
Gráfico 6. Evolución porcentual de la emigración aragonesa al exterior sobre el total de población (2009-2013).



Fuente: PERE (2009-2013) INE. Elaboración propia.

La principal salida de población no corresponde a los emigrantes cualificados, sino que ha estado protagonizada por inmigrantes de origen extranjero que llegaron a España durante los años de bonanza económica (ver gráfico 7), entre 1996 a 2008 (Revuelta y González, 2009). Las personas nacidas en otro país que emigraron entre 2004 y 2012 representan un 65,65% frente al 34,44% que son los nacidos en Aragón (ver gráfico 7). Esto demuestra que los extranjeros son los que más se han marchado en número desde que comenzara la crisis sobre el total de la emigración.

Gráfico 7. Lugar de nacimiento de la población emigrada desde Aragón a Europa (2004-2012).



Fuente: EVR (2004-2012) INE. Elaboración propia.

Los residentes españoles en el exterior nacidos en España crecieron entre 2009 y 2013 el 4,63% en América, mientras que en Europa lo hicieron el 6,13% debido a la Ley de la Memoria Histórica ya explicada en la metodología. Dentro del continente americano, fue sólo en Estados Unidos el país en el que el número de los residentes españoles nacidos en España aumentó (ver tabla 5), haciéndolo en 5.651 personas entre 2009 y 2013, siendo del 15,15% su crecimiento relativo (Alba Monteserin, *et al.*, 2013). La tabla 5 refleja los principales destinos de los emigrados españoles, sin distinción entre los nacidos en España y en el extranjero.

Tabla 5. Inscripciones de españoles en el extranjero por continente de residencia (2009-2013).

	Total países	Total Europa	Total África	Total América	Total Asia	Total Oceanía
2009	134.783	48.768	2.619	78.343	3.226	1.827
2010	156.042	42.123	3.031	105.924	3.717	1.247
2011	178.283	41.079	2.690	129.626	3.435	1.453
2012	158.710	44.194	2.812	106.501	4.198	1.005
2013	157.933	45.915	2.926	103.649	4.349	1.094

Fuente: PERE (2009-2013) INE. Elaboración propia

En cambio, la tabla 6, gracias a esa distinción entre los nacidos y los extranjeros permite discernir los retornos de extranjeros nacionalizados en España de la emigración de los nacidos en España. Además se puede apreciar cómo en el caso de los retornos se produce



un decrecimiento de personas a partir del año 2011, mientras que en el caso de los nacidos en España la tendencia cobra fuerza a partir de esa fecha. Esto puede ser debido a que los inmigrantes son el grupo más sacudido por la crisis, con lo cual se vieron obligados a marcharse antes y más precipitadamente, mientras que los nacidos en España cuentan con lazos familiares de apoyo en caso de desempleo (Herrera Ceballos, 2014). Esto demuestra la cautela con la que han de tomarse los datos, tal y como se ha explicado en la metodología.

Tabla 6. Inscripciones durante el año anterior al de referencia, por provincia de inscripción a efectos electorales, lugar de nacimiento y año (2009-2013). Elaboración propia.

	2009	2010	2011	2012	2013
Total países	134.783	156.042	178.283	158.710	157.933
Total Europa	48.768	42.123	41.079	44.194	45.915
Total África	2.619	3.031	2.690	2.812	2.926
Total América	78.343	105.924	129.626	106.501	103.649
Total Asia	3.226	3.717	3.435	4.198	4.349
Total Oceanía	1.827	1.247	1.453	1.005	1.094

Fuente: PERE (2009-2013) INE. Elaboración propia.

Es necesario un exhaustivo análisis de estos datos para averiguar el alcance de este fenómeno, como veremos a continuación. Para ello se han tomado grupos de población agrupados por características comunes en función de una serie de parámetros considerados los más relevantes a la hora de analizar en profundidad la emigración en Aragón.

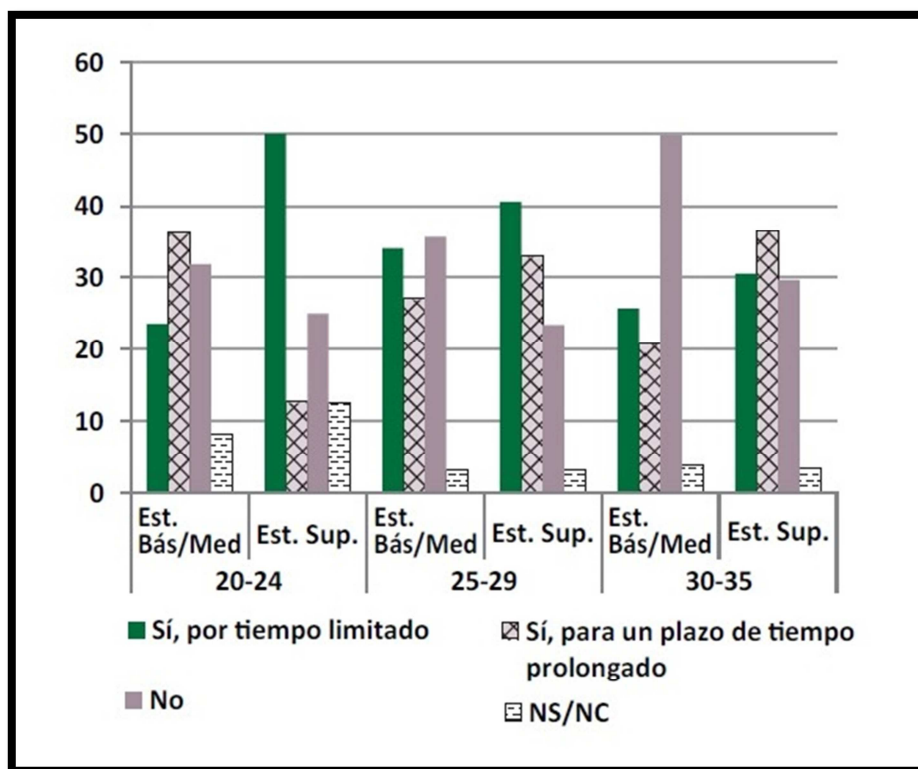
## **8.2 Emigración según el nivel de cualificación en Aragón.**

### **8.2.1 La predisposición a emigrar de los cualificados aragoneses**

En España, el porcentaje de personas de 24-34 años con educación superior es 44% para mujeres y 34% para hombres. Sabiendo que la tendencia a emigrar generalmente aumenta con el nivel de instrucción, ello nos llevaría a pensar que la mayoría de la emigración española reciente esté compuesta por emigración cualificada (González Ferrer *et al.*, 2013). En este apartado se analizará si realmente el total de emigrados aragoneses está compuesto en su mayoría por población cualificada.

En efecto, según se puede observar en el gráfico 8 y según afirma un estudio de Randstat (González y Rodríguez-Pina, 2014), los trabajadores con estudios universitarios son los que muestran mayor predisposición a la movilidad internacional, seguidos de los trabajadores con títulos de Bachillerato y de Formación Profesional (González y Rodríguez-Pina, 2014). Son los jóvenes de entre 30 y 35 años con estudios superiores los que más emigrarían por un período de tiempo prolongado, siendo los jóvenes enmarcados en su mismo grupo de edad y con estudios básicos o medios los que menos estarían dispuestos a emigrar. Además, los jóvenes que más predisposición tienen para emigrar por un tiempo limitado son los que se hallan en el intervalo de los 20 a los 24 años con estudios superiores. De hecho, la intencionalidad que se muestra en este estudio no se aleja demasiado de la realidad, ya que como hemos podido comprobar en el análisis por grupos de edad, son los jóvenes de entre 30 y 34 años los que más han emigrado.

Gráfico 8. Porcentaje de jóvenes españoles con disposición para irse a trabajar a otro país europeo en el futuro, por grupo de edad y educación (2013).



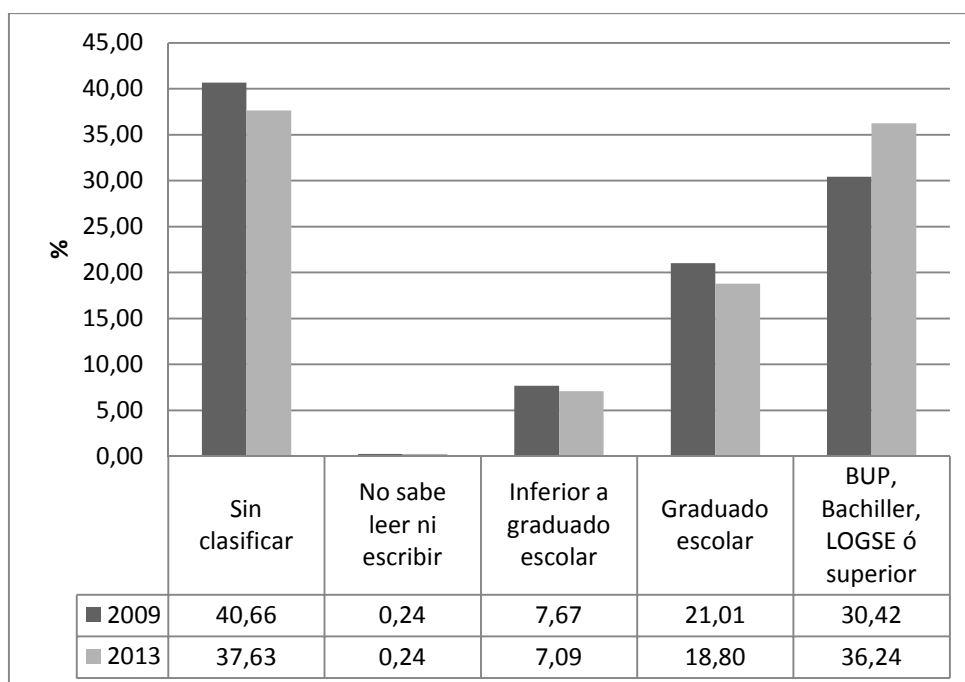
Fuente: González Ferrer y otros, (2013)

### **8.2.2 Proporción de cualificados aragoneses emigrados sobre el total de población emigrada de Aragón a Europa**

Este apartado está centrado en saber qué porcentaje de personas con alta cualificación se han marchado frente a aquellas que poseen estudios inferiores. Desde los medios de comunicación se ha enfocado el fenómeno migratorio hacia los jóvenes bien formados que se han marchado fuera del país, pero también ha emigrado población de otras edades niveles de cualificación (Herrera Ceballos, 2014).

La población aragonesa emigrada que cuenta con estudios superiores pasa de 10.211 a 12.523 personas entre 2009 y 2013, siendo la media de este período de 1.106 personas cualificadas que han emigrado desde Aragón al exterior (ver tabla 16 en los anejos). El porcentaje más elevado de los datos usados en el gráfico 9 corresponde al apartado reservado a las personas sin clasificar en cuanto a sus estudios. Ello pone de manifiesto una vez más la dificultad existente en procesar y disponer de la información necesaria y precisa para reflejar la realidad de la emigración. Sin embargo, a pesar de estas imprecisiones, se puede observar cómo el segundo porcentaje mayor representa la emigración más preparada. También es importante observar un incremento entre 2009 y 2013, lo cual podría apoyar la teoría de la llamada “fuga de cerebros”, que aunque no sea posible medir exactamente su alcance cuantitativo y cualitativo, se puede atisbar la evolución que ha seguido este fenómeno en los años posteriores a la crisis.

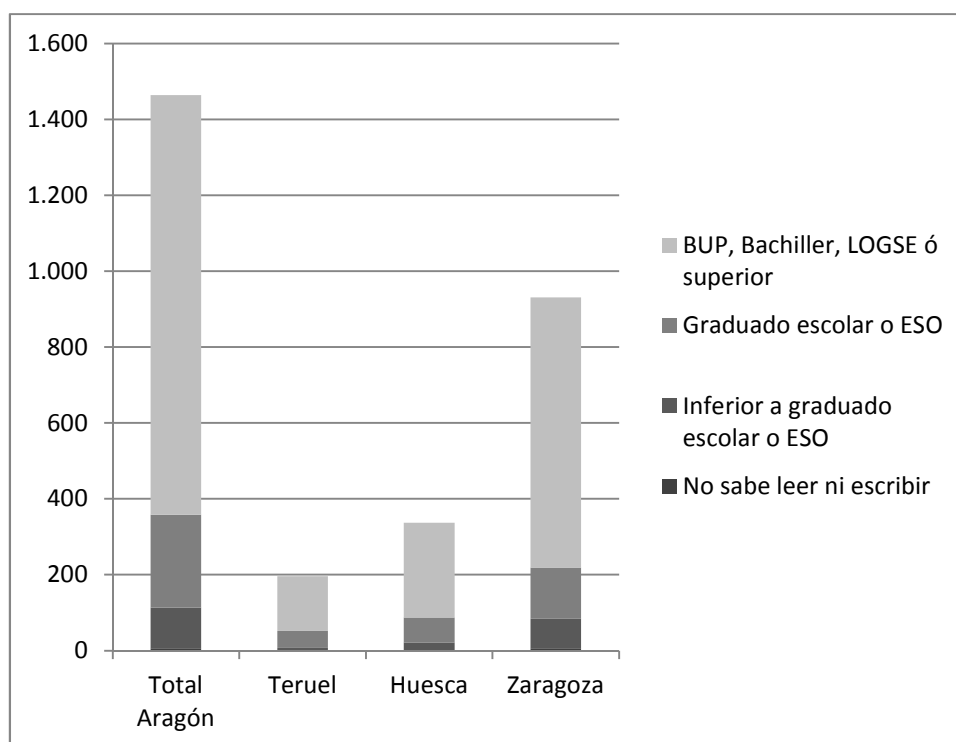
Gráfico 9. Evolución del porcentaje de población emigrada de Aragón al exterior según su nivel de cualificación en los años 2009 y 2013.



Fuente: PERE (2009-2013) INE. Elaboración propia.

Por provincias se puede observar cómo en todas ellas predominan los emigrantes cualificados frente a otras titulaciones, siendo esta diferencia más evidente en el caso de Zaragoza (concentrando al 64% del total de los cualificados emigrados) al ser la provincia más poblada y al contrario en Teruel, con tan sólo un 13% del total de cualificados que han emigrado entre 2009 y 2013 (ver gráfico 10).

Gráfico 10. Emigrados aragoneses al exterior entre 2009 y 2013 según titulación.



Fuente: PERE (2009-2013) INE. Elaboración propia.

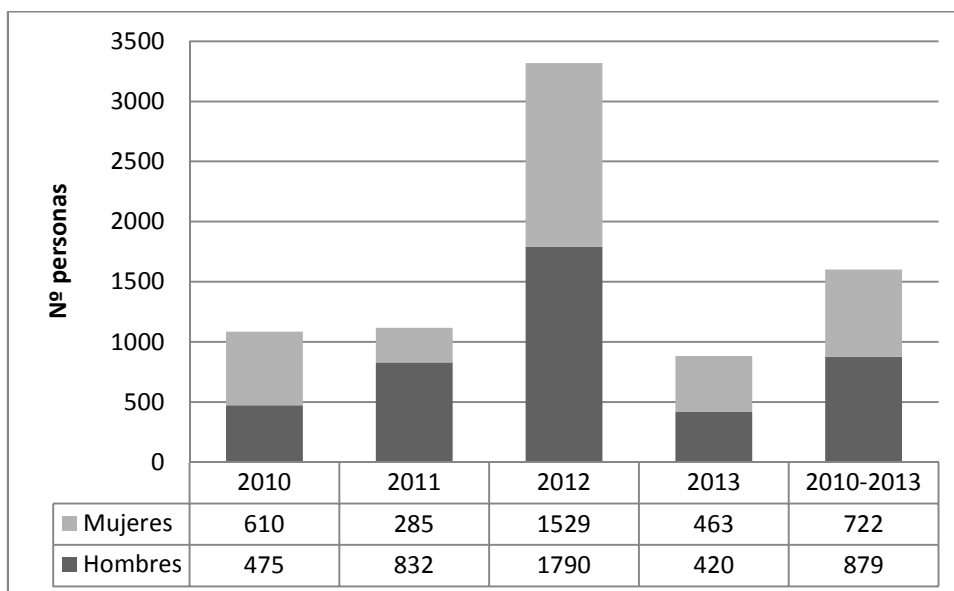
### 8.3 Características de la población emigrada en función del sexo

El sexo es una variable muy simple, pero que sin embargo puede arrojar conclusiones interesantes sobre si de verdad existe una feminización de las migraciones tal y como afirman diversos autores, como Solé y Cachón, (2006).

En el gráfico 11 se aprecia cómo en la media del período entre 2010 y 2013, son los hombres los que más han emigrado en estos años, aunque el gráfico 12 demuestra cómo en cuanto a residentes, son las mujeres las que predominan. Ello quiere decir que la emigración de cualificados que se ha dado en el período 2009-2013 ha sido predominantemente masculina. En cambio, son ellas las que predominan en los emigrantes que se encuentran viviendo en países europeos, ello indica que son las que se quedan por un tiempo más prolongado. Este contraste también podría deberse a que fueran las mujeres las que predominaran en las emigraciones que se han dado en años anteriores pero es una opción que descartamos, debido a que la situación de la mujer en el pasado no favorecía la iniciativa de las mujeres para emigrar. Sin embargo, es difícil establecer comparaciones

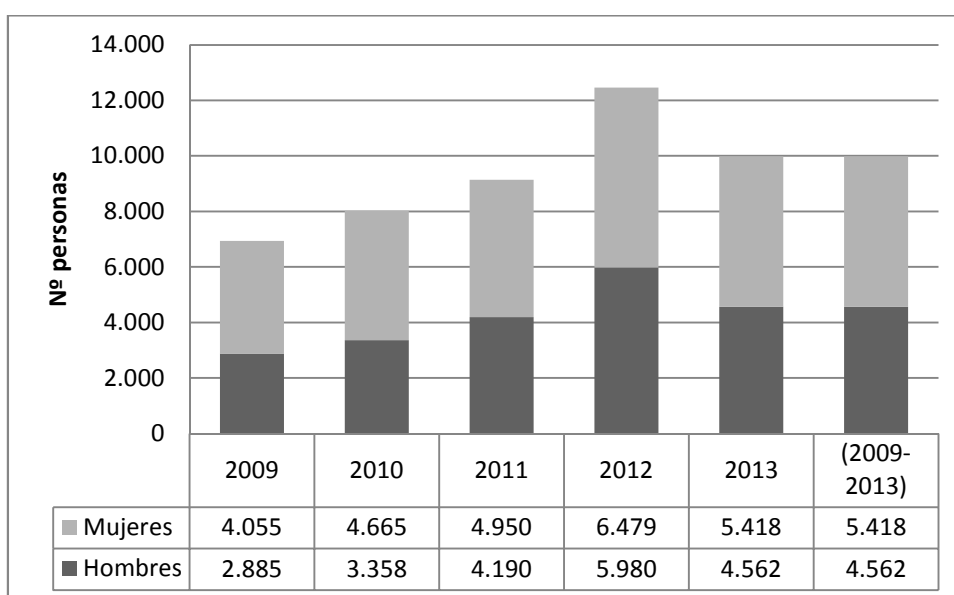
con el pasado porque la bibliografía sobre la historia de la emigración femenina en España es escasa. De hecho, hasta la nueva corriente migratoria de los años ochenta en la que las mujeres comenzaron a cobrar un mayor protagonismo, el género en cuestiones migratorias se trató siempre relacionando a la mujer con el agrupamiento familiar (Aubell, 2000).

Gráfico 11. Población aragonesa cualificada emigrada a Europa por sexos (2010-2013).



Fuente: PERE (2010-2013) INE. Elaboración propia.

Gráfico 12. Población aragonesa residente en Europa por sexos (2009-2013).



Fuente: PERE (2009-2013) INE. Elaboración propia.

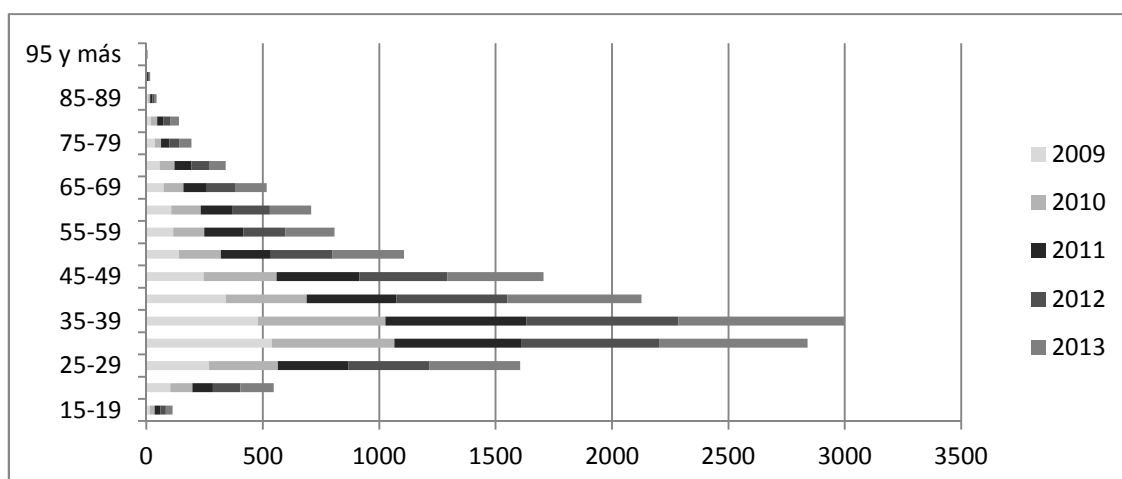
Por lo tanto, en el caso concreto de la emigración de aragoneses cualificados a Europa no es cierto que se haya dado una feminización, ya que siguen siendo los hombres los que más se han marchado en número, aunque sean ellas las que predominen en cuanto a residentes en el extranjero.

#### **8.4 Análisis de las edades de los emigrantes de Aragón hacia Europa**

Es de esperar que el colectivo de edad que más haya emigrado sea el de los jóvenes, tal y como afirma un estudio elaborado por Randstat que muestra que cuanto más joven es el profesional, más predisposición existe a dejar el país, puesto que en el siguiente tramo de edad -25 a 34 años- el 63% optaría por salir de España en busca de un empleo (González y Rodríguez-Pina, 2014).

Son las personas entorno a los 30 años las que emigran más (ver gráfico 13), y es que han sido expulsados del mercado de trabajo español por mucho tiempo, frustrando sus expectativas laborales y sus perspectivas de emancipación familiar y personal, que en España se lleva a cabo con una edad elevada. (Alba Monteserin, *et al.*, 2013). Por otro lado, la evolución en cuanto a porcentaje de los emigrados por grupo de edad revela que son aquellos comprendidos entre los 40 y los 69 años los únicos que han aumentado su porcentaje respecto al total de emigrados aragoneses cualificados. Concretamente, es el grupo de entre 40 y 44 años el que mayor variación presenta, pasando de un 13,40 en 2009 a un 14,76% en 2013, con casi un aumento de un punto y medio (ver gráfico 13). Esto demuestra, que aunque la mayoría de los emigrantes cualificados aragoneses se encuentre entre 30 y 39 años, son los más mayores los que han aumentado su proporción sobre el total en el período de 2009 a 2013. Ello es debido a que la emigración de jóvenes se daba incluso antes de que comenzara la crisis, pero en esos momentos, los mayores de 40 años formaban un porcentaje muy bajo sobre el total. Sin embargo, el desempleo ha hecho que muchas personas de entre 40 y 69 años decidan emigrar por carecer de otra alternativa (Alba Monteserin, *et al.*, 2013).

Gráfico 13. Población cualificada emigrada de Aragón a Europa (2009-2013).

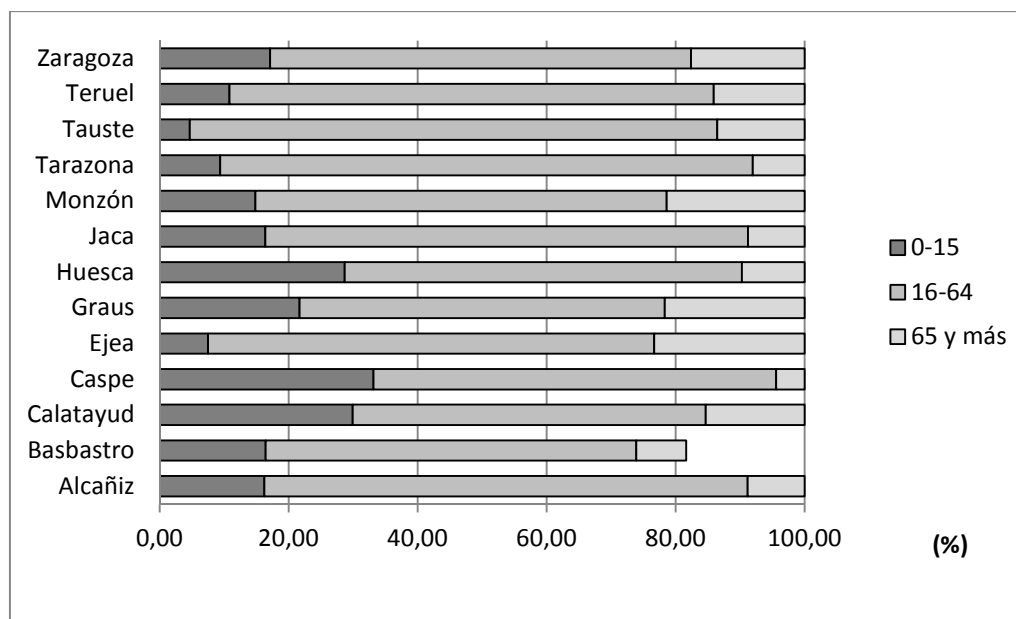


Fuente: PERE (2009-2013) INE. Elaboración propia.

El análisis de las edades de los emigrantes aragoneses al exterior por municipios de origen revela que Tarazona y Tauste son aquellos que cuentan con las mayores proporciones de población activa emigrada, siendo del 82 y 81% respectivamente (gráfico 14). Los municipios que aparecen a la cabeza en esta proporción coinciden en su mayoría con las mayores tasas de desempleo de Aragón (IAE, 2009-2013), lo cual lleva a pensar que hay una relación intrínseca entre ambos fenómenos.



Gráfico 14. Porcentaje de población emigrada aragonesa al exterior por municipio de origen y por grupos de edad (2009-2013).



Fuente: PERE (2009-2013) INE. Elaboración propia.

### 8.5 Población emigrada por lugares de origen en Aragón a distintas escalas

Sería de esperar que los municipios de origen de los que más emigrantes están residiendo en el extranjero coincidan con los más poblados, porque a mayor población que resida en ellos, mayores serán las cifras de emigrados, aunque no tiene por qué ocurrir en todos los casos. Debido a la macrocefalia que caracteriza el sistema de ciudades de Aragón, los datos absolutos en cuanto a población emigrada no son relevantes a la hora de realizar un estudio centrado en saber de qué municipios se marcha más población al extranjero porque la ciudad de Zaragoza acapara alrededor de la mitad de la población del conjunto de Aragón. Esta gran diferencia entre dicha ciudad y el resto de los municipios de nuestra comunidad hace que la enorme visibilidad de ese volumen poblacional impida percibir la situación del resto.

Por ello, con el fin de evitar esa invisibilidad de los municipios, hemos elegido trabajar además de con valores absolutos, con valores porcentuales sobre la población de cada uno de aquellos municipios de los que se marchan más personas (ver tabla 7).

Estos datos corresponden al total de emigrados aragoneses, sin distinción según nivel de cualificación. Ello es debido al elevado nivel de detalle de la escala municipal, que hace que al incluir esta información se entrara en conflicto con la privacidad de las personas.

El 62% de los lugares de origen de los emigrados aragoneses corresponden a los 13 municipios incluidos en la tabla 7, mientras que el 38% restante agrupa a 676 municipios. Las tres capitales de provincia engloban al 55% de los emigrados aragoneses, siendo el 48% del total de emigrantes correspondiente a Zaragoza (ver tabla 7).

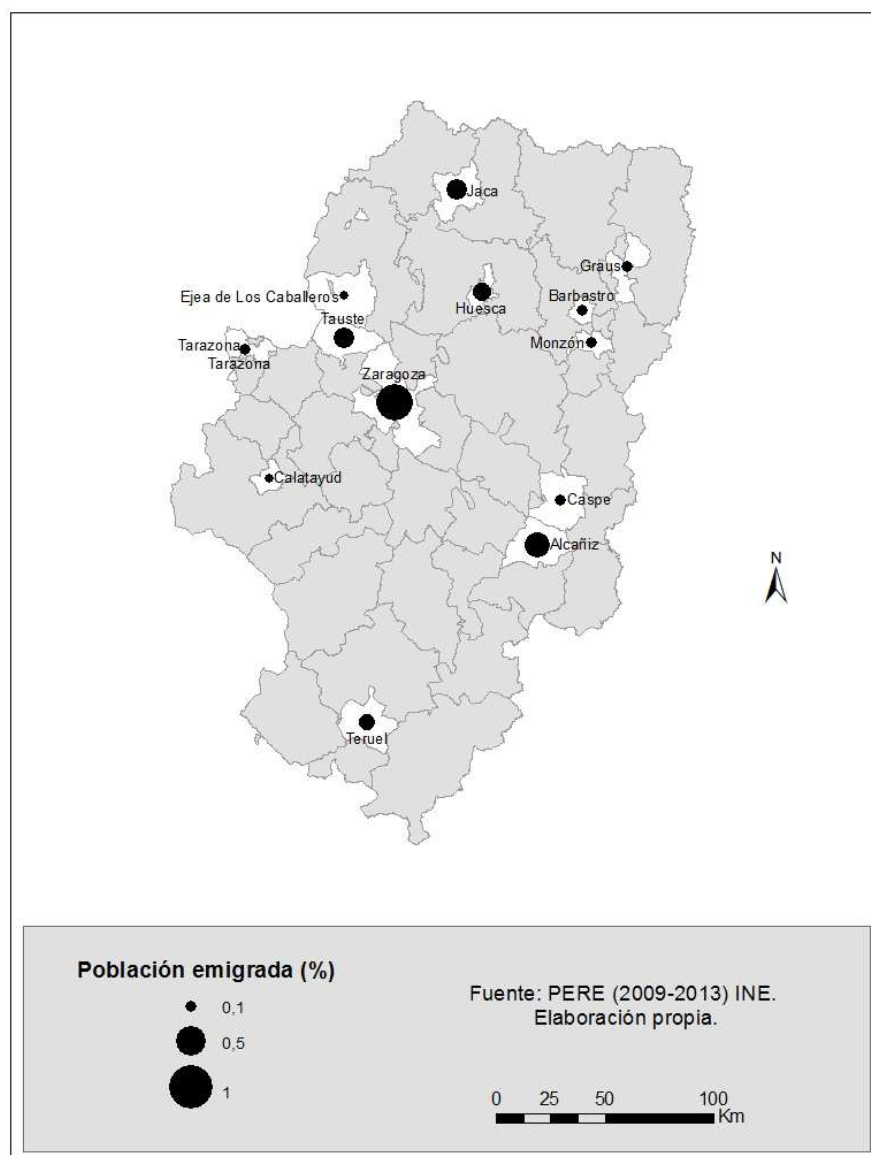
Tabla 7. Aragoneses emigrados al exterior en el período 2009-2013 y total de residentes para los mismos años por municipio de origen.

	Todas edades		0-15		16-64		65 y más	
	Residentes	Emigrados	Residentes	Emigrados	Residentes	Emigrados	Residentes	Emigrados
Alcañiz	234	20	19	4	134	14	81	2
Barbastro	302	19	44	5	176	12	82	2
Calatayud	247	15	44	5	145	8	247	2
Caspe	145	15	15	2	77	13	145	0
Ejea	229	12	31	1	146	8	229	3
Graus	113	2	12	0	65	2	113	0
Huesca	1.130	109	200	31	666	67	1.130	11
Jaca	410	34	62	6	231	25	410	3
Monzón	245	17	44	3	126	11	245	3
Tarazona	168	9	22	0	100	8	168	1
Tauste	125	20	9	0	86	17	125	3
Teruel	840	65	125	8	524	48	840	9
Zaragoza	13.927	1.004	2.650	269	8.897	633	2.380	102
Total Aragón	29.044	2.042	4.150	416	16.964	1.400	7.930	226

Fuente: PERE (2009-2013) INE. Elaboración propia.

A pesar de haber tratado la información mediante porcentajes, Zaragoza es el centro que más destaca como origen de la población emigrada. En el siguiente nivel porcentual se encuentran Alcañiz, Huesca, Jaca y Tauste. Quizás lo que más llama la atención es que municipios de tamaño y entidad poblacional menor cuentan con porcentajes de población de origen emigrada mayores incluso que alguna capital de provincia, como es el caso de Alcañiz y Teruel. Además, el número de municipios presente en el mapa es más o menos equitativo en cuanto a las provincias de Zaragoza y Huesca, hecho que contrasta con el gran vacío que existe en Teruel, la provincia menos densamente poblada del conjunto de Aragón.

Figura 1. Lugar de origen de los emigrados por municipios en Aragón (2009-2013).



Lo más destacable de los datos analizados en este apartado es la elevada concentración de la población emigrada aragonesa en cuanto a su lugar de origen en Aragón, que tiene como principal causa la macrocefalia que sufre dicha Comunidad Autónoma.

## **8.6 Emigrados en función del país de destino a diferentes escalas**

### **8.6.1 Destinos en el mundo de los españoles emigrados**

En cuanto a la Unión Europea, las cinco colonias con más de 20.000 residentes españoles nacidos en España, tanto en 2009 como en 2013 son Francia, Alemania, Suiza, Reino Unido y Bélgica. Los tres primeros fueron los tres grandes países de acogida de la emigración de los años sesenta. En ese período de cuatro años, los países que habían experimentado el mayor crecimiento en términos absolutos fueron, por este orden: Reino Unido (7.494); Francia (2.856); Bélgica (2.775); Alemania (2.368); Francia (2.47%) y Suiza (2.36%) (Alba Monteserin, *et al.*, 2013). De hecho, España ha pasado de ocupar el puesto 14º como emisor de emigrantes laborales a Reino Unido en marzo de 2010 al 2º en 2013, tan sólo detrás de Polonia (González Ferrer *et al.*, 2013).

Según un estudio elaborado por Randstat en 2014 en cuanto a intención migratoria, el 75% de los jóvenes elegirían Alemania por considerarlo el país con mejores oportunidades (González y Rodríguez-Pina, 2014), probablemente motivados por la información que reciben de los medios de comunicación. A éste le siguen Francia (7%) y el Reino Unido (6%). En cuanto al resto del mundo, Estados Unidos y Brasil son los países que ofrecen más oportunidades de trabajo para el 7% de los encuestados (González y Rodríguez-Pina, 2014).

### **8.6.2 Comparación entre los destinos preferidos por los emigrantes de Aragón y los del conjunto de España.**

En este apartado se analizarán los datos estadísticos para comprobar cuáles son los países europeos más elegidos por los emigrantes cualificados aragoneses, en comparación con las preferencias del conjunto de los emigrados españoles.

Como se observa en la tabla 8, los destinos preferidos de los emigrantes cualificados aragoneses son en primer lugar Francia, seguido de Alemania y Reino Unido. Ello contrasta con la predilección del conjunto de los emigrados españoles, que son Reino Unido, Bélgica y Francia. No ha sido posible tratar los datos de emigrados cualificados en el caso de España debido a la falta de disponibilidad de los mismos en el INE, pero no se considera que pueda haber grandes diferencias.

El 69% de los emigrantes aragoneses se concentran en los tres primeros países de la lista, siendo el otro 31% restante correspondiente a 24 países. Incluso, hay 16 países con porcentajes inferiores al 1% de emigrantes cualificados aragoneses que los eligen como destino (ver tabla 8). En cuanto a los emigrados españoles, es el 70% de los mismos el que se concentra en los tres primeros países de la lista, y el 82% en los cinco primeros. Además, hay una diferencia notable entre el contexto de Aragón y el de España, ya que en el caso de los emigrantes cualificados aragoneses, el 38% ha elegido Francia entre 2009 y 2013, frente al 8% en el caso de los españoles emigrados. Este hecho probablemente se deba a la cercanía geográfica entre Aragón y Francia, que comparte frontera y ello ha sido motivo de mayor facilidad de intercambios económicos, culturales y sociales entre una región y la otra. El segundo país en la lista de destinos para los emigrantes aragoneses es Alemania, con un 17%, y le sigue muy de cerca Reino Unido con un 13,54% (ver tabla 8). Estos porcentajes contrastan con los resultados obtenidos por la encuesta realizada por Eurostat que se presentaban en el sub-apartado anterior (González y Rodríguez-Pina, 2014). Además es preciso destacar que en cuanto a los emigrados aragoneses, éstos se hallan más concentrados en menos países que el conjunto de los emigrantes españoles (ver tabla 8). Ello puede ser debido a la gran diferencia en cuanto a volumen de población, ya que cuantos más habitantes, mayor será la diversidad de elecciones de los mismos.

Tabla 8. Destino de los emigrantes cualificados de Aragón y España (2009-2013).

	Media (2009-2013)		Media (2009-2013)
Francia	1.130	REINO UNIDO	1.182
Alemania	509	BELGICA	435
Reino Unido	399	FRANCIA	220
Bélgica	251	ITALIA	159
Italia	174	PAISES BAJOS	130
Países Bajos	87	ALEMANIA	115
Irlanda	81	SUECIA	105
Portugal	57	AUSTRIA	96
Austria	47	DINAMARCA	39
Suecia	47	REPUBLICA CHECA	33
Luxemburgo	32	FINLANDIA	31
Finlandia	28	POLONIA	24
Dinamarca	25	LUXEMBURGO	21
Polonia	15	LITUANIA	7
Grecia	14	ESLOVAQUIA	5
República Checa	12	BULGARIA	4
Hungría	9	IRLANDA	4
Rumanía	8	ESLOVENIA	2
Bulgaria	6	MALTA	2
Eslovaquia	3	ESTONIA	2
Croacia	3	CHIPRE	2
Lituania	3	CROACIA	2
Chipre	3	RUMANIA	1
Eslovenia	2		
Letonia	1		
Estonia	1		
Malta	0		

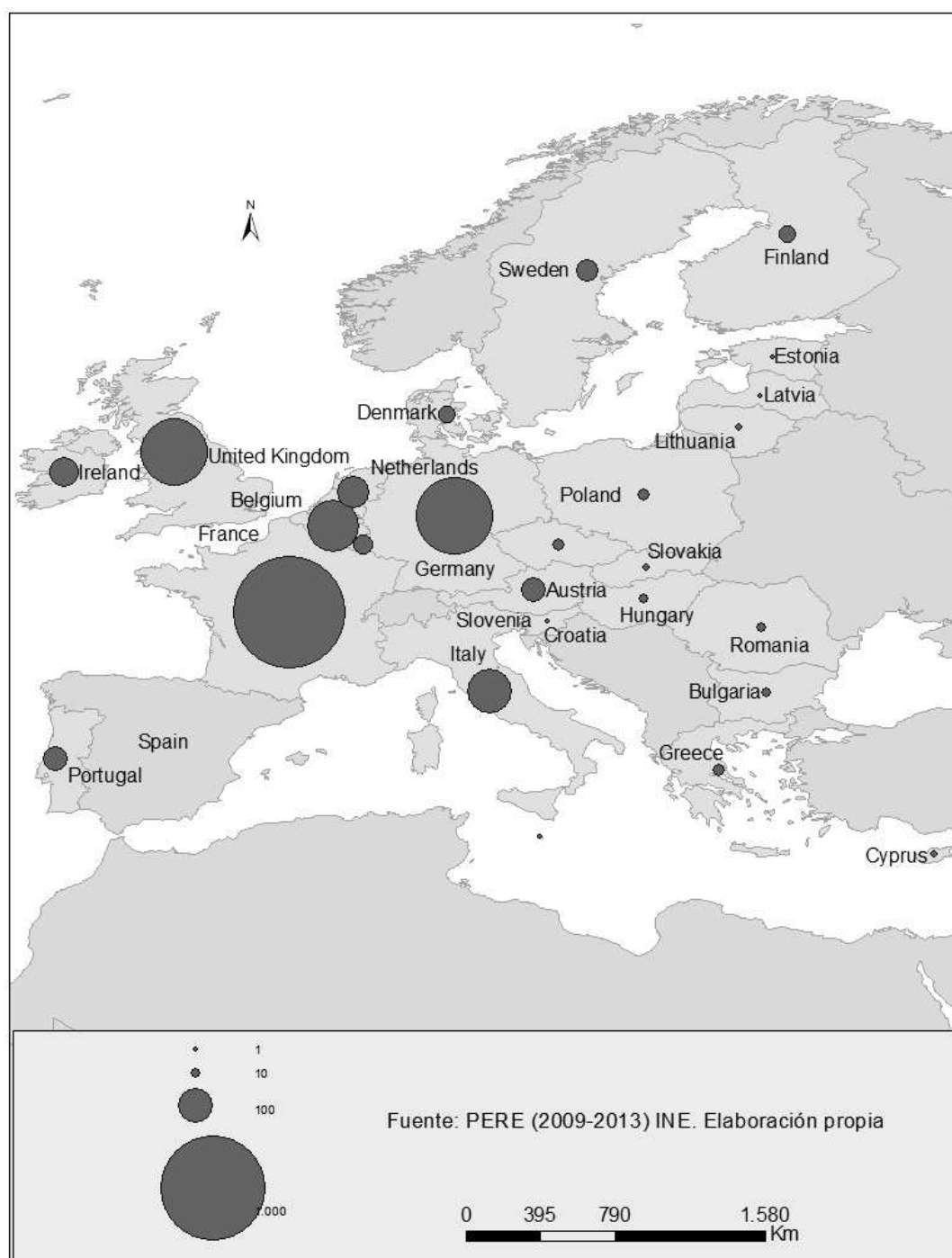
Fuente: PERE (2009-2013) INE. Elaboración propia.

A continuación se exponen los principales destinos de la UE-28 por volumen de población mediante un mapa que ilustra geográficamente y de manera muy visual los principales países (figura 2). En esta ocasión se ha elegido trabajar con datos absolutos porque hablamos del conjunto de Aragón y no hay disparidad posible como ocurría con el mapa de los principales lugares de origen (figura 1).

Lo más destacable es el gran volumen de población que alberga Francia, y con esto, recordemos que hablamos de stocks de población, y por ello no quiere decir que el volumen representado haya emigrado en estos últimos años. Como se ha comentado al principio de este apartado, este país fue una de las cinco colonias con más de 20.000 residentes españoles nacidos en España, por tanto, a esta emigración en el pasado se suma la actual. Así, el país que alberga el mayor volumen de aragoneses emigrados, en términos absolutos, es Francia con 1.130 residentes aragoneses. A Francia le sigue Alemania con 515 aragoneses residentes en el período de 2009 a 2013, y el Reino Unido en tercera posición que alberga a 399 aragoneses (ver tabla 8).

En la figura 2 se pueden ver claramente esos cinco países que concentran el 83% de los emigrados cualificados aragoneses, que son Francia, Alemania, Reino Unido, Bélgica e Italia.

Figura 2. Principales destinos de la población emigrada de Aragón a países de la UE-28 (2009-2013).





### **8.7 Población emigrada en función del sector de actividad del trabajo que desempeña en el contexto nacional**

La Red EURES (Servicio Europeo de Empleo) ha señalado que la sanidad y la hostelería fueron durante el periodo de 2010-2011 los sectores en los que más contrataciones se han producido, aunque cobró importancia en el segundo ejercicio la contratación de profesionales cualificados de las ramas de la informática y la ingeniería. Pese a la insistencia en la fuga de cerebros, parece que hubo también demanda de trabajadores para ocupar puestos de menos cualificación. Así, las colocaciones que mayor número registraron entre junio de 2010 y mayo de 2011 fueron los siguientes: peones, 9.200; auxiliares, 5.130 camareros, 5.123; cocineros, 5.122; gobernantas, 5.121; azafatas, 5.110; teleoperadores, 4.220; cajeros, 4.200; enfermeras, 3.210 y, por último, 2.100 titulados (Alba Monteserin, *et al.*, 2013). Si bien es cierto que estos puestos de trabajo pudieron ser ocupados por trabajadores con una alta cualificación, la mayor oferta de empleo en Europa corresponde a los peones, que supera en cuatro veces a la de titulados superiores. Sin embargo, en el período comprendido entre junio de 2011 y mayo de 2012, se registra un cambio sustancial, elevándose la cualificación de los trabajadores reclutados en las diferentes economías europeas, aunque los operarios de almacén ocupen el primer lugar, seguidos de los ingenieros. Por todo ello se puede observar que los países centrales de la Unión Europea no sólo demandaron en los dos últimos años perfiles hipercualificados, sino que habría una demanda variada, según datos de la red EURES (Alba Monteserin, *et al.*, 2013).

### **9. Posibles factores que motivan la emigración de la población cualificada a nivel nacional y de Aragón.**

Tras haber analizado las características de la población que emigra de manera detallada, intentaremos ahora esclarecer los principales factores que les han impulsado a tomar la decisión de emigrar. Es preciso señalar que estamos trabajando en el ámbito de las ciencias sociales, una disciplina inexacta que al tratar el comportamiento humano y su carácter variable no puede establecer verdades absolutas, por ello vamos a intentar aproximarnos lo máximo posible a las motivaciones que llevan a los emigrantes cualificados a abandonar su

país, pero siempre contando con que cada uno de ellos tiene sus particularidades y su situación personal.

### **9.1 La emigración asistida a finales del siglo XX y su comparación con la emigración de cualificados actual**

En 1966 el Instituto Español de Emigración (IEE) realizó una encuesta entre los emigrantes desplazados a Europa, obteniendo como resultado que más de las tres cuartas partes de los encuestados declaraban como motivos de su salida razones de tipo económico como ayudar a la familia, mejorar el salario o ahorrar (Alba Monteserin, *et al.*, 2013). De hecho, como hemos visto anteriormente, esta emigración masiva ayudaba a aliviar el mercado laboral español, conociéndose con frecuencia como la “emigración asistida”, ya que los trabajadores no habían de cargar con los costes de viaje, sino que la IEE los asumía. En consonancia, los movimientos migratorios de hoy en día también se encuentran apoyados por organismos oficiales como la iniciativa de la Comisión Europea llamada *Guía para la creación de servicios de información juvenil en el exterior* (Guía SIJE) o la guía *Tu primer trabajo EURES*. Éstas consisten en la concesión de subvenciones para el desplazamiento de jóvenes trabajadores que acudan a entrevistas de trabajo o para que se incorporen a un puesto de trabajo en otro país de la UE (Alba Monteserin, *et al.*, 2013). Así se puede ver de nuevo ciertas coincidencias entre el fenómeno migratorio de los años sesenta y el de la actualidad.

### **9.2 Factores que explican la emigración de los cualificados españoles en la actualidad**

Entre las causas de la inmigración podemos distinguir las relativas a los países de origen, que se denominan factores de expulsión, y aquellas que se refieren a los países de destino, los factores de atracción (Lama, 2006). Los factores de expulsión más comunes son la pobreza, el desempleo, los bajos salarios o la falta de asistencia médica y educación pública. Incluso, la simple amenaza del desempleo o el declive del prestigio de la mano de obra intelectual pueden afectar a la decisión de marcharse. Los factores de atracción más frecuentes son las perspectivas de salarios más elevados o de mejora del nivel de vida, así como el enriquecimiento personal y profesional (Andrijevic Matovac, *et al.*, 2010).

### **9.2.1 Factores de expulsión de la población cualificada española**

Así, comenzaremos nuestro análisis con los factores de expulsión, entre los cuales la búsqueda de empleo parece ser la idea principal sobre la cual giran todos los estudios que se han llevado a cabo en España sobre la motivación de los emigrantes españoles. De hecho, según la Federación Nacional de Asociaciones de Consultoría, Servicios, Oficinas y Despachos, más de 300.000 españoles se han ido desde 2008 ante la falta de horizonte laboral. Además, según un estudio de Randstad, el 65% de los profesionales de entre 18 y 24 años estaría dispuesto a cambiar de país por un puesto de trabajo.

Sin embargo, la investigadora Carmen González Enríquez (González y Rodríguez-Pina, 2014) publicó recientemente los primeros datos de una encuesta organizada con otros organismos de Italia, Portugal, Grecia e Irlanda para conocer el perfil de los emigrantes autóctonos. De esta manera, buscaron respuestas a través de anuncios en prensa, la UNED, redes sociales y asociaciones de emigrantes. De las 1.182 personas nacidas en España y emigradas después de 2007 que contestaron al cuestionario, sólo el 30% indicó que la razón de su marcha era la falta de trabajo y el 91% dijo tener un título universitario (de estos, el 30% son ingenierías) (González y Rodríguez-Pina, 2014).

La falta de innovación y competitividad empresarial, así como un débil tejido industrial provocan la destrucción de empleo en este sector. Incluso, la renuncia del estado a liderar un cambio de modelo productivo, conduce al gobierno al recurso a la exportación y a la emigración como mecanismos para fomentar la recuperación económica, ya que ve en ella una vía de reducción del desempleo. Además, a todo ello se suman las reducidas inversiones por parte del Estado en I+D+I, que aún disminuyeron más a consecuencia de la crisis. Un ejemplo de ello es que el CSIC no convocó ninguna plaza para técnicos en 2012 y suspendió el programa para los próximos años (Alba Monteserin, *et al.*, 2013).

Por otro lado, según las características de la población que pretenda emigrar, sus motivaciones variarán. En el caso de la emigración de los menores de edad o de la población jubilada, al no pertenecer a la población activa, la motivación para emigrar no reside en la búsqueda de empleo sino que es el resultado de estrategias familiares frente a la crisis. Además en el caso de la población jubilada, los motivos suelen ser en su mayoría la búsqueda de un entorno más favorable, una mejora en el clima, mayor disponibilidad de infraestructuras, etc. Sin embargo, el peso de estas personas que se hallan fuera del mercado de trabajo es reducido, del 6,6% del total en 2011 (Alba Monteserin, *et al.*, 2013).

Incluso, hay variaciones en cuanto a sexos, ya que las mujeres suelen valorar más factores a la hora de tomar la decisión de emigrar. En la primera fase de la migración, las mujeres en su mayoría son solteras que buscan oportunidades para sus carreras profesionales, aunque en una segunda fase suelen emparentarse con hombres de las nacionalidades de los países de destino, hecho que les lleva a optar por motivaciones de movilidad relacionadas con la pareja (Alaminos, *et al.*, 2010).

En el caso de un grupo determinado de trabajadores altamente cualificados, como los investigadores, los factores que más les impulsan a abandonar su país no son sólo económicos, sino otros como la búsqueda de entornos diferentes: más saludables, menos congestionados de población, con tasas de criminalidad bajas, que aporten más calidad de vida, favorezcan la realización personal y el ascenso social o que dispongan de mejores infraestructuras y oportunidades para la actividad investigadora (Alba Monteserin, *et al.*, 2013).

### **9.2.2 Factores de atracción de la emigración cualificada española centrados en la escala europea**

A continuación se tratarán los factores de atracción de los países europeos que resulten relevantes a la hora de clarificar los motivos principales de elección de los mismos como países de destino de la emigración española. Así se puede diferenciar los motivos en tres grupos: económicos, políticos y sociales (Andrijevic Matovac, *et al.*, 2010).

En nuestro caso de estudio, los factores políticos son poco influyentes ya que en la Unión Europea todos los países, aún con sus particularidades y sus gobiernos propios, se inscriben en un marco común.

En cuanto a los factores económicos, se han elegido una serie de indicadores que son el PIB per cápita, la tasa de desempleo y el salario mínimo interprofesional de los países que lo han establecido, con el fin de desarrollar comparaciones entre la dirección de los flujos migratorios y los países con mejores indicadores. Hemos de aclarar que no vamos a entrar en el debate de si estos indicadores son los más adecuados para reflejar la verdadera realidad del país al que se refieran. De esta manera, la razón de su elección ha sido la convencionalidad de los mismos a la hora de ser usados en la mayoría de los estudios,

consiguiendo con ello un cierto nivel de estandarización y de mayor facilidad de comparación con otros análisis o estudios.

#### **a) Factores económicos**

##### **- Tasa de desempleo**

La tasa de desempleo se mantuvo más o menos constante en los cuatro primeros años que se registran en esta tabla, bajando dos puntos posteriormente y alcanzando su valor más bajo en el año 2008 que fue el punto álgido de la bonanza económica. Sin embargo, al año siguiente (2009) se produce una brusca subida de dos puntos en un período de tiempo muy corto, reflejando el duro achaque de la crisis económica. Tras ese año la tasa de desempleo aún sigue aumentando, quedándose en 10.8 en el año 2013. Esta fue la tendencia general de los países de la Unión, aunque hemos de comentar algunos casos particulares de cada país. Por ejemplo, en verde se halla enmarcado nuestro país, España, con la mayor tasa de desempleo después de Grecia, superando en más del doble la media europea.

En cambio, el objetivo de esto es establecer una relación entre los países con las tasas de desempleo más bajas y los destinos preferidos por los españoles de nacimiento que han emigrado de España. Por ello, nos fijaremos en primer lugar en el país con la menor tasa de desempleo, que es Noruega, con un 3,5 en el año 2013 que se sitúa en el puesto 15 como destino elegido en ese mismo año; le sigue Austria con un 4,9 un puesto por delante de la anterior, y Alemania, con un 5,3 y ocupando el segundo puesto en cuanto a emigración de cualificados aragoneses dirigida a Europa. Según González y Rodríguez-Pina (2014), Estados Unidos es el tercer destino de los españoles que se dirigen al extranjero. Sin embargo, su tasa de desempleo que es del 7,4 es superior a la de muchos países que se encuentran en la Unión Europea y que ocupan puestos mucho menores que los mencionados anteriormente en cuanto a destino de los cualificados aragoneses. Por otro lado, el Reino Unido, que es el tercer destino predilecto por los aragoneses emigrados como se ha afirmado anteriormente (ver tabla 8), presenta una tasa del 7,5 que es inferior a la media europea y sólo una décima superior a la de Estados Unidos, y teniendo varios países europeos con tasas inferiores que se hallan muy por debajo en la lista de destinos. Por otro lado, el destino preferido por los emigrados cualificados aragoneses que es

Francia, cuenta con una tasa de desempleo 3 puntos superior a la de Reino Unido y se encuentra dos puestos por encima (ver tabla 8).

Todo ello demuestra que el desempleo es un factor relevante y de hecho, se ha podido comprobar que lo que realmente inhibe la inmigración es el desempleo en los países receptores (Aragónés and Salgado, 2014), pero sin embargo, no es el único que influye en la decisión de emigrar.

Tabla 9. Evolución de las tasas de desempleo en los países de la Unión Europea en el período de 2002 a 2013.

	2002	2003	2004	2005	2006	2007	2008	2009	2010	2011	2012	2013
EU-28	9.0	9.1	9.3	9.0	8.2	7.2	7.0	9.0	9.6	9.6	10.4	10.8
Euro area	8.5	9.0	9.2	9.1	8.4	7.5	7.6	9.5	10.1	10.1	11.3	12.0
Belgium	7.5	8.2	8.4	8.5	8.3	7.5	7.0	7.9	8.3	7.2	7.6	8.4
Bulgaria	18.2	13.7	12.1	10.1	9.0	6.9	5.6	6.8	10.3	11.3	12.3	13.0
Czech Republic	7.3	7.8	8.3	7.9	7.1	5.3	4.4	6.7	7.3	6.7	7.0	7.0
Denmark	4.6	5.4	5.5	4.8	3.9	3.8	3.5	6.0	7.5	7.6	7.5	7.0
Germany	8.7	9.8	10.5	11.3	10.3	8.7	7.5	7.8	7.1	5.9	5.5	5.3
Estonia	11.2	10.3	10.1	8.0	5.9	4.6	5.5	13.5	16.7	12.3	10.0	8.6
Ireland	4.5	4.6	4.5	4.4	4.5	4.7	6.4	12.0	13.9	14.7	14.7	13.1
Greece	10.3	9.7	10.5	9.9	8.9	8.3	7.7	9.5	12.6	17.7	24.3	27.3
Spain	11.5	11.5	11.0	9.2	8.5	8.2	11.3	17.9	19.9	21.4	24.8	26.1
France	8.3	8.6	8.9	8.9	8.9	8.0	7.5	9.1	9.3	9.2	9.8	10.3
Croatia	15.1	14.1	13.8	12.8	11.4	9.6	8.4	9.1	11.8	13.5	15.9	17.2
Italy	8.5	8.4	8.0	7.7	6.8	6.1	6.7	7.8	8.4	8.4	10.7	12.2
Cyprus	3.5	4.1	4.6	5.3	4.6	3.9	3.7	5.4	6.3	7.9	11.9	15.9
Latvia	12.5	11.6	11.7	10.0	7.0	6.1	7.7	17.5	19.5	16.2	15.0	11.9
Lithuania	13.9	12.6	11.6	8.5	5.8	4.3	5.8	13.8	17.8	15.4	13.4	11.8
Luxembourg	2.6	3.8	5.0	4.6	4.6	4.2	4.9	5.1	4.6	4.8	5.1	5.8
Hungary	5.6	5.8	6.1	7.2	7.5	7.4	7.8	10.0	11.2	10.9	10.9	10.2
Malta	7.4	7.7	7.2	6.9	6.9	6.5	6.0	6.9	6.9	6.5	6.4	6.5
Netherlands	3.1	4.2	5.1	5.3	4.4	3.6	3.1	3.7	4.5	4.4	5.3	6.7
Austria	4.2	4.3	4.9	5.2	4.8	4.4	3.8	4.8	4.4	4.2	4.3	4.9
Poland	20.0	19.8	19.1	17.9	13.9	9.6	7.1	8.1	9.7	9.7	10.1	10.3
Portugal	5.7	7.1	7.5	8.6	8.6	8.9	8.5	10.6	12.0	12.9	15.9	16.5
Romania	7.5	6.8	8.0	7.2	7.3	6.4	5.8	6.9	7.3	7.4	7.0	7.3
Slovenia	6.3	6.7	6.3	6.5	6.0	4.9	4.4	5.9	7.3	8.2	8.9	10.1
Slovakia	18.8	17.7	18.4	16.4	13.5	11.2	9.6	12.1	14.5	13.7	14.0	14.2
Finland	9.1	9.0	8.8	8.4	7.7	6.9	6.4	8.2	8.4	7.8	7.7	8.2
Sweden	6.0	6.6	7.4	7.7	7.1	6.1	6.2	8.3	8.6	7.8	8.0	8.0
United Kingdom	5.1	5.0	4.7	4.8	5.4	5.3	5.6	7.6	7.8	8.0	7.9	7.5
Turkey	:	:	:	9.2	8.7	8.8	9.7	12.5	10.7	8.8	8.1	8.7
Norway	3.7	4.2	4.3	4.5	3.4	2.5	2.5	3.2	3.6	3.3	3.2	3.5
Japan	5.4	5.3	4.7	4.4	4.1	3.9	4.0	5.1	5.1	4.6	4.3	4.0
United States	5.8	6.0	5.5	5.1	4.6	4.6	5.8	9.3	9.6	8.9	8.1	7.4

: Data not available

Fuente: González y Rodríguez-Pina, 2014. Huffington Post.

#### - PIB per cápita

Según se observa en el mapa, los países con los índices más elevados de PIB per cápita son Noruega, Suecia, Irlanda, Dinamarca, Alemania, Suiza, Luxemburgo, Holanda y Austria. Si de nuevo observamos los principales países de destino (tabla 8) y los

comparamos con los países que acabamos de enumerar descubrimos coincidencias entre la preferencia de los emigrantes españoles y el alto índice de PIB per cápita. Así, aunque los dos de los destinos preferidos se encuentren en el mismo umbral de PIB per cápita que nuestro país, seguido de ellos está Suiza, y en séptimo lugar Holanda. Portugal se halla por encima de Irlanda, Suecia y Austria, pudiendo en este caso ser más influyente la proximidad geográfica que el índice de PIB per cápita del destino elegido. Es quizás Alemania, el que mayor relación guarda entre su puesto en cuanto a destinos elegidos y mayor tasa de PIB per cápita.

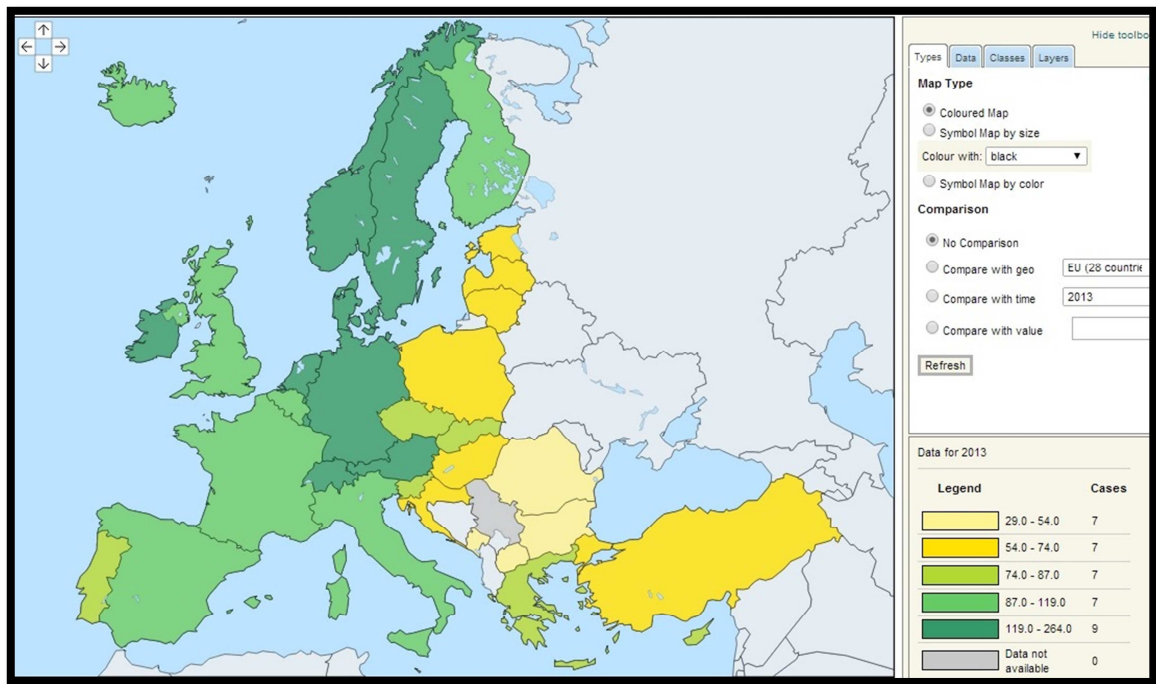
Tabla 10. Evolución del PIB per cápita de los países de la Unión en el período de 2006-2012.

	million EUR							% of GDP							% of total expenditure						
	2006	2007	2008	2009	2010	2011	2012	2006	2007	2008	2009	2010	2011	2012	2006	2007	2008	2009	2010	2011	2012
EU-27	605 054	630 167	645 078	652 839	677 631	674 689	680 458	5.16	5.07	5.16	5.55	5.51	5.33	5.26	11.17	11.13	10.97	10.87	10.89	10.85	10.67
EU-28	605 054	630 167	645 078	652 839	677 631	674 689	680 458	5.16	5.07	5.16	5.55	5.51	5.33	5.26	11.17	11.13	10.97	10.87	10.89	10.85	10.67
EA-17	412 417	427 916	444 874	465 852	474 665	475 211	475 244	4.82	4.74	4.81	5.22	5.18	5.05	5.01	10.32	10.30	10.21	10.19	10.14	10.21	10.03
EA-18	413 788	429 667	447 016	467 638	476 227	477 859	476 978	4.82	4.75	4.82	5.23	5.18	5.06	5.02	10.33	10.32	10.23	10.20	10.15	10.22	10.05
BE	18 558	19 250	20 444	21 226	21 845	23 116	23 742	5.82	5.73	5.90	6.23	6.14	6.26	6.32	12.01	11.88	11.85	11.59	11.68	11.71	11.48
BG (p)	990	1 166	1 460	1 508	1 368	1 396	1 398	3.74	3.79	4.12	4.32	3.79	3.63	3.52	10.87	9.67	10.73	10.41	10.14	10.19	9.81
CZ	5 596	5 923	6 899	6 844	7 231	7 643	7 395	4.73	4.49	4.47	4.81	4.82	4.92	4.84	11.27	10.94	10.87	10.77	11.03	11.39	10.86
DK	15 419	15 353	16 283	17 816	19 050	18 670	19 317	7.05	6.75	6.93	7.97	8.06	7.76	7.88	13.66	13.28	13.44	13.72	13.96	13.45	13.25
DE	93 540	95 600	98 270	104 370	110 640	113 680	115 600	4.04	3.94	3.97	4.40	4.43	4.36	4.34	8.91	9.05	9.01	9.11	9.27	9.64	9.70
EE	800	944	1 090	994	962	1 028	1 115	5.97	5.88	6.72	7.11	6.70	6.34	6.40	17.78	17.30	16.93	15.89	16.55	16.88	16.22
EL	8 107	9 026	9 527	8 766	8 537	8 440	8 549	4.57	4.76	5.29	5.40	5.40	5.19	5.21	13.25	12.97	12.36	11.22	8.24	11.02	12.25
EL (p)	8 099	8 834	9 507	8 836	8 810	8 856	7 938	3.89	3.87	4.12	4.26	4.01	4.11	4.10	8.55	8.15	8.14	7.89	7.80	7.90	7.65
ES	42 311	45 089	50 137	52 902	51 651	50 273	46 030	4.29	4.38	4.61	5.05	4.94	4.81	4.47	11.19	11.18	11.13	10.94	10.67	10.51	9.37
FR	103 500	105 128	109 514	116 227	119 319	121 122	124 751	5.76	5.57	5.66	6.16	6.16	6.05	6.14	10.87	10.59	10.63	10.86	10.89	10.83	10.64
HR	2 204	2 204	2 204	2 204	2 204	2 204	2 204	5.05	5.05	5.05	5.05	5.05	5.05	5.05	11.04	11.04	11.04	11.04	11.04	11.04	11.04
IT	68 132	70 821	69 279	70 577	69 233	66 289	65 106	4.56	4.56	4.40	4.64	4.46	4.19	4.15	9.42	9.57	9.05	8.95	8.85	8.42	8.21
CY	934	1 006	1 166	1 220	1 297	1 284	1 185	6.37	6.32	6.80	7.24	7.45	7.18	6.69	14.96	15.30	16.14	15.66	16.14	15.53	14.61
LV	1 372	1 751	2 142	1 786	1 562	1 648	1 735	6.03	5.85	6.58	6.78	6.09	5.73	5.48	15.74	16.28	16.83	15.50	14.02	14.90	15.03
LT	1 286	1 486	1 875	1 820	1 687	1 794	1 845	5.33	5.17	5.78	6.83	6.09	5.79	5.60	15.60	14.64	15.26	15.22	14.41	14.98	15.53
LU	1 486	1 590	1 733	1 887	2 056	2 139	2 330	4.38	4.24	4.64	5.30	5.23	5.13	5.43	11.36	11.70	11.85	11.74	12.02	12.03	12.25
HU (p)	5 214	5 419	5 520	4 865	5 439	5 148	4 650	5.82	5.45	5.23	5.32	5.65	5.20	4.80	11.15	10.75	10.62	10.34	11.31	10.40	9.85
MT	287	286	312	321	362	381	405	5.51	5.31	5.22	5.39	5.67	5.74	5.91	12.77	12.70	12.09	12.70	13.63	13.79	13.66
NL	28 895	30 470	32 404	33 828	34 272	34 630	34 841	5.35	5.33	5.45	5.90	5.84	5.78	5.81	11.74	11.77	11.79	11.48	11.38	11.59	11.53
AT	13 574	14 155	15 189	15 804	16 332	16 733	17 088	5.24	5.17	5.37	5.74	5.73	5.59	5.57	10.66	10.63	10.89	10.91	10.84	11.02	10.76
PL	16 190	17 642	20 843	17 337	20 027	20 542	20 814	5.95	5.67	5.74	5.58	5.65	5.54	5.46	13.57	13.45	13.28	12.50	12.43	12.77	12.92
PT	10 623	10 406	10 743	11 464	12 228	11 240	9 350	6.60	6.15	6.25	6.80	7.07	6.57	5.66	14.61	13.85	13.94	13.67	13.74	13.31	11.95
RO	4 027	4 915	6 253	4 831	4 160	5 428	3 964	4.12	3.94	4.47	4.09	3.35	4.13	3.01	11.59	10.31	11.39	9.94	8.34	10.47	8.22
SI	1 974	2 051	2 273	2 313	2 343	2 392	2 265	6.36	5.93	6.10	6.53	6.60	6.62	6.41	14.34	14.03	13.85	13.42	13.36	13.26	13.34
SK	1 665	2 116	2 241	2 729	2 943	2 817	2 737	3.74	3.86	3.48	4.35	4.47	4.08	3.85	10.25	11.29	9.96	10.45	11.18	10.64	10.19
FI	9 932	10 335	10 944	11 338	11 735	12 074	12 213	5.99	5.75	5.89	6.58	6.57	6.40	6.35	12.18	12.13	11.98	11.72	11.77	11.60	11.20
SE (p)	21 952	22 560	22 808	21 133	24 136	26 225	27 800	6.90	6.68	6.84	7.23	6.90	6.80	6.82	13.09	13.10	13.23	13.15	13.18	13.21	13.12
UK	120 592	126 037	116 122	109 047	118 306	109 984	116 297	6.09	6.04	6.32	6.85	6.83	6.21	6.02	13.97	13.95	13.44	13.48	13.70	12.94	12.58
IS (p)	1 105	1 211	860	742	791	815	846	8.30	8.11	8.35	8.55	8.34	8.08	8.00	19.93	19.18	14.48	16.78	16.17	17.05	16.87
NO	14 537	15 487	16 168	16 492	18 655	19 607	21 275	5.36	5.38	5.19	6.04	5.87	5.56	5.47	13.40	13.34	13.06	13.07	12.99	12.64	12.62
CH	18 531	18 314	20 218	22 456	25 424	28 983	30 147	5.74	5.56	5.65	6.12	6.13	6.11	6.14	17.26	17.35	17.62	17.92	18.10	18.14	18.02

p: provisional  
: not available

Fuente: González y Rodríguez-Pina, 2014. Huffington Post.

Figura 3. Mapa del PIB per cápita por países de la Unión Europea (2014).



Fuente: EuroGeographics Association for the administrative boundaries (2014) Eurostat.

## b) Otros factores

Los factores económicos, a partir de las teorías neoclásicas, aparecen como principal punto de partida de los estudios estadísticos sobre migración internacional. Sin embargo, aunque las razones económicas sean las principales motivaciones de los migrantes, éstas se hallan combinadas con otras motivaciones como la calidad de vida, la realización personal, etc.

De hecho, según las tesis de Wallace no existe una explicación única para la migración, sino que hay una combinación de explicaciones, y es especialmente evidente en el caso de las migraciones entre países desarrollados de Europa (Alaminos, *et al.*, 2010). Por ejemplo, que Alemania sea el segundo destino preferido por debajo de Francia teniendo una de las economías más sanas de la Unión demuestra cómo el idioma es para muchos, una barrera infranqueable y un motivo de peso a la hora de tomar la decisión de emigrar (Alba Monteserin, *et al.*, 2013).



Por otro lado, el Reino Unido parece ser uno de los destinos preferidos para la movilidad de científicos. La investigación financiada por el Departamento de Comercio e Industria revela que las razones más importantes para elegir como destino este país son el conocimiento del idioma, el factor cultural y la familiaridad con el país, con lo cual, el salario que representaría una motivación económica queda relegada de ser un factor determinante (Alaminos, *et al.*, 2010) siendo las razones de proximidad cultural, geográfica y lingüística las que siguen determinando la elección de los profesionales españoles (Herrera Ceballos, 2014).

## **10. El retorno de los emigrantes cualificados españoles**

Una de las cuestiones que más preocupa a los estudiosos de la emigración cualificada actual española es el retorno o no de aquellos que se encuentran residiendo en el exterior.

El retorno de los científicos y académicos suele ser escaso (en torno al 10%). En cambio el retorno de migrantes cualificados en general tiende a ser más elevado y queda determinado no solo o fundamentalmente por las oportunidades laborales en origen sino también, y mucho, por el momento del ciclo vital en que la emigración se produce y las preferencias respecto del estilo de vida de los migrantes. Además, estudios previos sobre los patrones de retorno en países de la OCDE indican que entre un 20 y un 50% de los migrantes en países desarrollados abandonan dichos países en los cinco años posteriores a su llegada, y que las tasas de retorno en los países europeos son más altas que en otros países desarrollados como EEUU o Canadá (González Ferrer *et al.*, 2013).

No obstante, el retorno de españoles desde el extranjero se ha reducido durante la crisis. En 2008, por cada 10 llegadas de España a Alemania, se producían 11 regresos; en 2012 tan solo 4. De hecho, el retorno de los emigrantes depende mucho de cómo evolucione la situación del país de origen, además de si han formado una familia en el país de destino, porque de ser así la idea de retornar podría retrasarse mucho o incluso desaparecer. Sin embargo, dado que como hemos podido comprobar los que más emigran son los más jóvenes, se presupone que la mayoría no tienen aún una familia que les ate al país de destino, y que les quedan varios años para llegar al ciclo de su vida en el que plantearse, con lo cual lo más probable es que acaben retornando para asentarse en nuestro país (González Ferrer *et al.*, 2013).

## Conclusión

Se ha comprobado que en efecto, estamos ante un fenómeno migratorio completamente nuevo y que aunque guarde similitudes con el que aconteció en el pasado, la diferencia principal reside en la alta cualificación de los emigrados.

La emigración de cualificados aragoneses está aumentando con la crisis, como se ha podido apreciar en el análisis de su evolución desde el 2009 al 2013, por lo tanto se ha cumplido nuestro principal objetivo del trabajo que era conocer la relación entre ambos. De hecho, se está produciendo la denominada fuga de cerebros aunque no podemos conocer la magnitud exacta de este fenómeno debido a los problemas metodológicos ya comentados.

En cuanto a las características de los emigrantes cualificados de Aragón a Europa, es cierto que cuentan en su mayoría con un alto nivel formativo, y que representan un porcentaje importante en cuanto al total de emigrantes. Sin embargo, la población emigrada se compone de personas con diferentes niveles de cualificación. Además se ha comprobado que tal como afirma (Alba Monteserin, *et al.*, 2013), la mayoría de los emigrantes están comprendidos entre los 30 y 34 años, aunque hayan sido las personas de entre 40 y 69 años las que hayan experimentado mayor crecimiento. Por otro lado, se ha comprobado que esta emigración supone una excepción, ya que no se ha producido una feminización. En cuanto a destinos preferidos por los emigrantes aragoneses cualificados, hemos descubierto que contrariamente a lo que piensa el imaginario colectivo, Alemania no es el destino preferido de los emigrantes, sino que es Francia. Sin embargo, en el caso de Aragón se encuentra en segundo lugar y en el conjunto de España desciende un puesto. Se ha averiguado que la predilección por ciertos destinos se concentra entre cuatro y cinco países en su mayoría. Incluso, aparece una gran concentración en cuanto a los municipios de origen de la población aragonesa emigrada.

En relación con los factores que impulsan la emigración, hemos obtenido los que según nuestro análisis podrían ser los principales culpables, como son el desempleo y unido a ello, la falta de oportunidades en el sentido de obtener un trabajo acorde con la alta cualificación del demandante de empleo. Por otro lado, en relación con los factores de atracción hemos de decir que, si bien las oportunidades y la elevada oferta de trabajo pueden ser factores muy relevantes a la hora de tomar la decisión de emigrar a dicho destino, no son los únicos, sino que pueden encontrarse en igualdad de relevancia con otros factores. Uno de ellos es el idioma, que ha quedado demostrado que es un factor muy

relevante tras el análisis de los países de destino y las capacidades lingüísticas de los emigrantes en la actualidad, al ser el inglés, el idioma mejor dominado y el que es el oficial en los países que ocupan el primer y tercer puesto en la lista de los más elegidos como destino de los emigrantes españoles.

Uno de los factores determinantes a la hora de propiciar el retorno es la recuperación económica (Heraldo de Aragón, 2013). Sin embargo, quizás más importante que ésta sea la edad de la persona emigrada en cuestión, porque tal y como hemos analizado, los que más emigran son el grupo de los 30 a 34 años, que son aquellos que aún siendo jóvenes, más próximos se encuentran al momento propicio en el que deseen formar una familia o asentarse en un lugar determinado. Por ello quizás sea este último el factor más relevante para esclarecer si se producirá o no el retorno, aunque también los factores culturales y de pertenencia (González Ferrer *et al.*, 2013) juegan un papel muy importante, sin mencionar los lazos familiares que fomentan el deseo del emigrante de regresar a su país de origen y tomar la decisión de asentar su vida en el mismo.

## Bibliografía

ALBA MONTESERIN, S., FERNÁNDEZ ASPERILLA, A. y MARTÍNEZ VEGA, U. (2013): “Crisis económica y nuevo panorama migratorio en España”, *Colección Estudios*, 65, pp.1-58.

ALAMINOS A., ALBERT, C., SANTACREU, O. (2010): “La movilidad social de los emigrantes españoles en Europa”, *Revista Española de Investigaciones Sociológicas (Reis)*, 129, pp. 13-35.

ALONSO, J.A. (2011): “Migración internacional y desarrollo: una revisión a la luz de la crisis”, *Economic & Social Affairs*. 11, pp.1-66.

ARAGONÉS, A. y SALGADO, U. (2014): “¿Competencia internacional por la migración altamente cualificada?”, *Comercio exterior*, 64(2), pp.18-26.

ANDRIJEVIC MATOVAC, V., BILAS, V. y FRANK, S. (2010): “Understanding the importance of Human Capital and Labor Market Competitiveness in the EU Candidate Countries and Selected EU Members”, *Ekonomika misao i praksa*, 2, pp.359-382.

AUBELL, G. (2000): “Una propuesta de recorrido bibliográfico por las migraciones femeninas en España”, *Papers* 60, pp.391-413).

CLEMENS, M. y PETTERSON, G., (2008): “New data on African health professionals abroad”, *Human Resources for Health* 6(1).

EUROSTAT (2014): “Thematic glossaries”, Eurostat, Bruselas (Bélgica), [[http://epp.eurostat.ec.europa.eu/statistics\\_explained](http://epp.eurostat.ec.europa.eu/statistics_explained); consulta: 23-08-2014].

EUROGEOGRAPHICS ASSOCIATION FOR THE ADMINISTRATIVE BOUNDARIES (2014) Eurostat, Bruselas (Bélgica), [<http://epp.eurostat.ec.europa.eu/tgm/map>; consulta: 25-08-2014].

FARRELL, G. y THIRION, S. (2000): “Lucha contra la exclusión social en el medio rural”, *seminario LEADER “Responder a las situaciones de exclusión en los territorios rurales”* del 30-09 al 04-10-1998, Castlebar (Irlanda) pp. 13-15.

GIBSON, J. y MCKENZIE, D., (2010): “The economic consequences of “brain drain” of the best and brightest: microeconomic evidence from five countries”, *Discussion paper* no.5124, pp.1-43.

GONZÁLEZ ENRÍQUEZ, C. (2012): “La emigración desde España, una migración de retorno”, *Análisis del Real Instituto Elcano (ARI)*, 4, pp. 1-6.

GONZÁLEZ FERRER, A. et. al., (2013): “La nueva emigración española. Lo que sabemos y lo que no”, *Fundación Alternativas*, 18, pp. 1-19.

GONZÁLEZ, L. y RODRÍGUEZ-PINA, G. (2014): “Pero... ¿cuántos se fueron de verdad con la crisis? 7 aclaraciones sobre la emigración de España”, *Huffington Post*, 04-01-2014, [[http://www.huffingtonpost.es/2014/01/04/cuantos-espanoles-han-emigrado\\_n\\_4529600.html](http://www.huffingtonpost.es/2014/01/04/cuantos-espanoles-han-emigrado_n_4529600.html); consulta: 04-08-2014].

HERRERA CEBALLOS, M. (2014): “Migración cualificada de trabajadores españoles al extranjero”, *Anuario de la inmigración en España*, (Inmigración y emigración: mitos y realidades), pp.91-107.

IAEST (2009-2013): *Instituto Aragonés de empleo*, Zaragoza (España), [[www.aragon.es](http://www.aragon.es); consulta: 04-09-2014]

INE (2009-2013): *Padrón de Españoles Residentes en el Extranjero*, Madrid (España), INE [<http://www.ine.es>; consulta 21-07-2014].

INE (2009-2013): *Estadística de Variaciones Residenciales*, Madrid (España), INE [<http://www.ine.es>; consulta 26-07-2014].

HERALDO DE ARAGÓN (2013): “Los titulados universitarios firman menos del 10% de los contratos en Aragón”, *Heraldo de Aragón*, 30-10-2013, [[www.heraldo.es](http://www.heraldo.es); consulta: 26-08-2014].

KAPUR, D. y MCHALE, J., (2005): “Give us your best and brightest: The global hunt for talent and its impact on the developing world”, *Center of Global Development*: Washington, DC.

LAMA GARCÍA, F. J. (2006): “Inmigración, trabajo y formación”, II Ponencia en el *IV Congreso de Formación para el Trabajo*, Zaragoza 9-11 noviembre 2006, pp. 51-70.

MONEDERO PÉREZ, J.L., y TRIGUERO MARTÍNEZ, L.A. (2011): “*La Ordenación normativa e institucional del trabajo de los extranjeros en España: una reflexión crítica*”, Granada, Comares S.L

PETROFF, A. et al. (2014): “Las migraciones cualificadas desde una perspectiva teórica”, *Informes USA*, 22, pp. 1-12.

REVUELTA LÓPEZ, J. y GONZÁLEZ PRIETO, N., (2009): “La economía española, 1996-2008: Contrastación de las teorías de Keynes y Hayek, *XII Encuentro de Economía Aplicada*, agosto 2009, pp. 1-36.

SAXEENIAN, A.L, (2002): “The Silicon Valley connection: Transnational networks and regional development in Taiwan, China and India”, *Science Technology & Society* 71(1), pp.117-149.

SOLÉ, C. y CACHÓN, L., (2006): “Presentación Globalización e inmigración: los debates actuales”, *Revista española de investigaciones sociológicas*, 116(1), pp.13-52.

VV.AA (2001): “Diccionario de la lengua española”, *Real Academia Española*, Madrid (España), 22 [<http://lema.rae.es/drae/?val=flujo>; consulta: 23-08-2014].

VV.AA (2006): “Glosario sobre Migración”, *Organización Internacional para las Migraciones*, Ginebra (Suiza), 7, pp. 1-87. [[www.iom.int](http://www.iom.int); consulta: 29-07-2014].

WICKRAMASEKARA, P. (2009): “Development, mobility, and human rights: rhetoric and reality”, *Refugee Survey Quarterly*, 28(4), pp.165-200.