

# Trabajo Fin de Grado

Segregación residencial e inmigración de extranjeros  
en la ciudad de Zaragoza. (2004-2014)

Autor

Rincón Pastor, Sergio.

Tutor

Raúl Lardiés Bosque

Facultad de Filosofía y Letras

2014/2015

**Grado:** Geografía y Ordenación del Territorio

**Universidad:** Universidad de Zaragoza

**Facultad:** Filosofía y Letras

**Fecha de presentación:** Junio 2015

**Título:** Segregación residencial e inmigración  
de extranjeros en la ciudad de Zaragoza. (2004-2014).

**Autor:** Sergio Rincón Pastor

**Tutor:** Raúl Lardiés Bosque

## **Resumen:**

*Los procesos migratorios extranjeros hacia España a comienzos de los 2000 significaron un cambio residencial y social importante en muchos de los entornos urbanos, con fenómenos residenciales nunca antes vistos en España y que han podido generar un conflicto social entre los nuevos y viejos vecinos. En este estudio estudia la segregación residencial en la ciudad de Zaragoza por parte de estos grupos, con el objetivo de definir sus patrones de asentamiento en el conjunto de la ciudad.*

**Palabras clave:** *segregación residencial, Zaragoza, desarrollo urbano, ciudad, inmigración, población, cartografía.*

## **Abstract;**

*International migrations to Spain in signified a big change into residential and social relationships in many large cities during the decade of 2000s. These processes have been new in Spain and they have generated conflicts between local and comers. The main aim is of this dissertation is to analyses the residential segregation of these groups into Zaragoza, defining the patterns of settlement in the city.*

**Keywords:** *residential segregation, Zaragoza, urban development, city, migrations, population, cartography.*

# INDICE

## *Introducción*

1. Objetivos del estudio
2. Justificación del estudio
3. Estudios previos
4. Metodología y fuentes
5. Conceptualización de la segregación residencial
  - 5.1 Definición
  - 5.2 Evolución del concepto
  - 5.3 Explicación y significado en un contexto europeo
  - 5.4 Medición de la segregación residencial
6. Segregación residencial y llegada de población extranjera
  - 6.1 Divisiones administrativas y desarrollo urbano en la ciudad de Zaragoza
  - 6.2 La inmigración en España en el período de estudio
  - 6.3 Fases en la llegada de extranjeros a Zaragoza
  - 6.4 La inmigración extranjera en la ciudad de Zaragoza
    - 6.4.1 Análisis de los procesos migratorios
    - 6.4.2 La segregación residencial en Zaragoza, asentamiento de la población extranjera
    - 6.4.3 Situación en 2004
    - 6.4.4 Evolución 2004-2014
    - 6.4.5 Situación en 2014
  - 6.5 Contrastes entre ciudades españolas
  - 6.6 Modelo para el sur de Europa
7. Conclusiones
8. Bibliografía
9. Anexos

## **INDICE DE FIGURAS**

Figura 1. Nube de palabras del presente trabajo.

Figura 2. Mapa de Zaragoza en 2009

Figura 3. Mapa racial de Chicago (EEUU).

Figura 4. Distritos y barrios de Zaragoza

Figura 5. Vista aérea del barrio de Delicias.

Figura 6. Período de construcción del tejido residencial.

Figura 7. Vista aérea del barrio de Delicias.

Figura 8. Segregación residencial en Sevilla, población de origen asiático por porcentaje

## **INDICE DE TABLAS**

Tabla 1. Objetivos

Tabla 2. Dimensiones de la segregación residencial

Tabla 3. Indicadores demográficos Zaragoza

Tabla 4. Evolución 1991-2014 de la inmigración en Zaragoza

Tabla 5. Inmigrantes por distrito según lugar de origen

Tabla 6. Total de inmigrantes 2004-2014

Tabla 7. 3 principales lugares de origen en 2004, 2007, 2010 y 2013.

Tabla 8. Precio de la vivienda en Zaragoza 1995-2012.

Tabla 9. Tasas de disimilitud de Zaragoza, Valencia Bilbao y Sevilla.

## **INDICE DE GRÁFICOS**

Gráfico 1. Población de Zaragoza por sexo y edad en 2015.

Gráfico 2. Evolución inmigrantes por continente, 2004-2014

Gráfico 3. Evolución de la tasa de desigualdad por continente, 2004-2014

***ESTIMADO RACISTA:***  
***TU COCHE ES JAPONÉS,***  
***TU CERVEZA ES ALEMANA,***  
***TU VINO ES ESPAÑOL***  
***TU DEMOCRACIA ES GRIEGA,***  
***TU TÉ ES CHINO,***  
***TU CAMISETA ES INDIA,***  
***TU CAFÉ ES COLOMBIANO,***  
***TUS ZAPATOS SON TAILANDESES,***  
***TU RON ES DOMINICANO,***  
***TU VODKA ES RUSO***  
***Y LUEGO TE QUEJAS DE QUE TU VECINO ES INMIGRANTE***

## ***Introducción***

*El estudio de las dinámicas demográficas ha despertado siempre un interés por parte de muchas disciplinas, ya que es un proceso siempre activo a lo largo de la historia, en el que se mezclan muchos condicionantes tan importantes como los económicos, religiosos o simplemente la búsqueda de mejores condiciones de vida por parte del inmigrante.*

*Por otro lado, existen diferentes tipos de inmigración, de distinta procedencia o motivo, que hacen que sea un tema difícil de estudio, a pesar de que muchos profesionales han abarcado desde hace tiempo los distintos puntos de vista. Además de ello, en la inmigración se suman distintos factores que conllevan, a veces, a problemas de convivencia entre diferentes grupos sociales, con el problema del racismo y el estereotipo todavía presente, si bien, este fenómeno se ha reducido en parte por la reciente globalización y el aumento de estos procesos migratorios.*

*Sin embargo, la dificultad de un recién llegado para hacerse un sitio en una ciudad que al principio siempre es desconocida y a menudo hostil, ha hecho asentamientos de estos grupos y su distribución residencial en el espacio urbano sea un tema importante de estudio. La razón de este interés es principalmente económica y racial, sobre todo en los Estados Unidos, donde inicialmente se estudió este fenómeno. .*

*Los factores que distinguen intrínsecamente a la persona son principalmente el género (Pelegrián, 2008), la edad y su raza o procedencia, en el que influye la cultura o la religión entre otros. Entre los inmigrantes encontramos pautas similares de edad y género que deben ser estudiados en profundidad, aunque cada día y con más frecuencia existe una mayor heterogeneidad. Además de la movilidad de las propias personas, hoy en día, tienen un peso importantísimo los flujos de capital, conocimiento o la comunicación. Estos factores también influyen en la toma de decisiones y en el propio objetivo personal del individuo, que está influenciado en su elección por los medios u otros factores como su familia.*

*Por tanto, el conocimiento de todas las dinámicas migratorias es un foco de estudio muy importante en el desarrollo urbano, llegando a un nivel mundial. El modelo de desarrollo de muchas de las zonas que están creciendo actualmente como China, India o Latinoamérica en la que tiene un importante porcentaje de la población*

*Esta afirmación en el aumento de la segregación es un objetivo de investigación no de manera empírica. Según Sabatini, además de la fortaleza conceptual propia, hay elementos que pueden operar en sentido contrario, disminuyendo la segregación o reduciendo la escala.*

Figura 1. Nube de palabras del presente estudio. Elaboración propia.





# 1. Objetivos del estudio

El principal objetivo del estudio es el análisis de la inmigración de origen extranjero en Zaragoza y su distribución en la ciudad en el período 2004-2014. El período de estudio coincide con una época de importante crecimiento de esta población en la ciudad y con el posterior período de crisis general en el país. Por lo tanto, la elección de este periodo permitirá analizar el contraste entre ambas etapas. Para ello se analizará la localización residencial de los distintos colectivos de inmigrantes extranjeros empadronados en la ciudad de Zaragoza, según sus países de origen. Se analizarán los patrones residenciales de cada uno de esos colectivos de inmigrantes, con el fin de extraer conclusiones comunes y patrones espaciales que puedan llevar a una serie de conclusiones empíricas, para los diferentes grupos en la ciudad. Finalmente, se estudiarán la posible segregación residencial que estos colectivos puedan haber sufrido en la ciudad de Zaragoza. Todo ello implica cubrir una serie de objetivos tanto de contenido como de tipo metodológico, que se resumen a continuación:

Tabla 1. Objetivos del proyecto.

<b>DE CONTENIDO</b>
<b>1. Analizar la segregación residencial en la ciudad de Zaragoza en relación con la llegada de distintos grupos de inmigrantes extranjeros.</b>
<b>2. Estudiar la evolución de los residentes extranjeros por país de procedencia en el período de estudio, para llegar a conocer los diferentes períodos de inmigración de esta población en la ciudad de Zaragoza.</b>
<b>3. Analizar el comportamiento residencial de estos grupos en el entramado urbano, definiendo sus pautas de localización.</b>
<b>4. Relacionar los resultados obtenidos para Zaragoza con los referidos a otras ciudades de su mismo rango y características.</b>

<b>CONCEPTUALES Y METODOLÓGICOS</b>
<b>5. Definir el concepto de segregación residencial adaptado para la ciudad de Zaragoza.</b>
<b>6. Consultar las distintas fuentes existentes (Censos y Padrones) de distintos organismos públicos (IAEST e INE) para la obtención de información estadística referida al asentamiento de población extranjera y su distribución en la ciudad de Zaragoza.</b>
<b>7. Aplicar una metodología de análisis de la segregación residencial al espacio urbano de Zaragoza, y obtener una medición de dicho fenómeno.</b>
<b>8. Cartografiar la localización residencial de los distintos grupos de inmigrantes extranjeros en Zaragoza por unidades censales.</b>

## 2. Justificación del estudio

El fenómeno de la segregación urbana ha sido y es muy analizado en ciudades y áreas metropolitanas de todo el mundo, aunque principalmente destacan en el ámbito anglosajón, y por lo tanto en ciudades como Londres, Nueva York, Chicago entre otras (Castells y Miller, 2009). En el ámbito europeo, también se ha analizado en grandes ciudades como Madrid (Lora-Tamayo, 2003) y Barcelona (Domingo, López y Bayona, 2005; Riol, 2003), aunque estos trabajos son menos frecuentes en ciudades de tamaño medio como Zaragoza.

En parte, los estudios urbanos han alcanzado una gran trascendencia debido a los importantes cambios surgidos en las últimas dos décadas, especialmente relacionados con la llegada de población extranjera a nuevos territorios (Castells y Miller, 2009). En muchas ciudades de España se produjeron procesos sociales y espaciales importantes a raíz de la llegada de población inmigrante de origen extranjero, sobre todo desde el año 2000 hasta el inicio de la crisis en 2007-2008 (Bayona i Carrasco, 2007). Esos procesos también se produjeron durante los mismos años en ciudades como Zaragoza por lo que la capital aragonesa es un ejemplo interesante de estudio; a ello se une el interés también por ser una ciudad compacta, de tamaño intermedio y que se sitúa por encima de la media en índices socioeconómicos en el total nacional.

En esa década en la que llegó gran cantidad de población extranjera, los procesos de segregación residencial en el espacio urbano generados a partir de la localización de estos colectivos ha sido consecuencia de un largo proceso anterior a su llegada (De Esteban, Curiel, Perelló, 2003). Esta afirmación sostiene que las diferencias económicas y sociales están presentes desde el primer día, sin ser culpables las ciudades que los acogen. De manera general, esta población se localiza siguiendo ciertos patrones, normalmente asociados a factores tales como la presencia de otros familiares o personas conocidas en los lugares de destino, un conocimiento de la zona o una oferta de trabajo (Márquez, 2003). Con este estudio se plantea la cuestión de la localización y segregación de estos colectivos en el período de mayor llegada de inmigrantes.

El período elegido (2004-2014) se caracterizó por una llegada masiva de este colectivo de inmigrantes; dicho colectivo aumentó rápidamente, ascendiendo en el período 2004-2008, para posteriormente disminuir debido, principalmente, a la crisis y al retroceso económico que ha sufrido el país desde finales de 2007. Esta tendencia hacia el retorno a sus países es un proceso que todavía continua, y que se solapa con el de la migración de ciudadanos españoles al extranjero (Santos, 2013).

La segregación residencial es un tema con un gran componente social, lo cual puede extrapolarse a diferentes disciplinas, aunque no ha tenido la consideración que merece por parte de las instituciones públicas. Los mecanismos para el estudio por parte de los mismos son difíciles, ya que el acceso a la información a un nivel con tanta desagregación (en este caso secciones censales) y características intrínsecas al individuo es difícil de obtener de manera actualizada, y a menudo es incorrecta. El tema puede abordarse de diversas perspectivas, aunque en este estudio se valorará simplemente el país de origen del inmigrante, (país de origen) entendido como la persona que se traslada a vivir a otra ciudad diferente a la suya, en este caso con un origen foráneo al estado español.

Esta investigación se justifica por la importancia que tiene conocer la llegada y distribución residencial de la población de origen extranjero, como punto de partida para luego conocer y profundizar en otros aspectos relacionados con la convivencia, la integración, el uso y disfrute del espacio urbano, o hasta la instalación de equipamientos y servicios vinculados a determinada población. Por lo tanto, estudios de este tipo pueden servir para analizar y fomentar una convivencia social satisfactoria, focalizando posibles problemas de convivencia que puedan alterar la paz social en la ciudad (Capel, 2007). Para ello, se deberá dar una cierta

homogeneidad en los grupos sociales con el fin de acabar con la reciente tendencia a la polarización en espacios urbanos, tanto a nivel económico como étnico.

La elección de la zona de este estudio (ciudad de Zaragoza) está ligada a la ausencia de trabajos en esta línea en esta ciudad, por lo cual constituye un primer trabajo que podría ser ampliado y desarrollado posteriormente con más profundidad. Por otra parte, puede servir para conocer mejor los patrones y los condicionantes que se han dado en una ciudad intermedia como puede ser Zaragoza, ya que estos estudios de segregación son frecuentes en ciudades y áreas metropolitanas de mayor entidad, como Madrid (Lora-Tamayo, 2003), Barcelona (Domingo, López y Bayona, 2005; Riol, 2003), pero que carece en muchos casos de esta tipología de ciudad.

### 3. Estudios previos

Para la realización de este trabajos se han consultados diversos estudios y publicaciones, con el fin de precisar determinadas cuestiones terminológicas sobre la medición de la segregación urbana, y para ver los resultados de los análisis realizados en otros ámbitos y ciudades en distintos contextos espaciales y temporales.

Algunos trabajos consultados se han centrado en el estudio de guetos, favelas u otros vecindarios en los que la pobreza y desigualdad se muestran de forma muy importante. Entre los estudios consultados encontramos trabajos de sociología en distintas épocas, que arrojan resultados tremendamente distintos en cuanto a valores y concepto de segregación (Alonso, 2012; Eco, 1995; Wirth, 1962). Esta riqueza conceptual ha permitido extraer diferentes puntos de vista debido a que son trabajos en épocas muy distintas, el objetivo de estos trabajos era conocer como ha avanzado la sociedad (a nivel mundial) en cuestiones de tipo racial o socioeconómica.

Por otra parte, además del factor tiempo de publicación, el fenómeno de la globalización ha permitido que muchos estudios realizados a nivel de una ciudad, tengan trascendencia mundial, considerando que muchos de los factores en una ciudad del mundo, pueden reproducirse en otro entramado urbano. En este sentido, trabajos en espacios urbanos de Países Bajos (Bolt, Hooimeijer y Van Kempen, 2002), Alemania (Glebe, 1997; Kemper, 1998), Austria (Giffinger, 1998) o Suecia (Murdie y Borgegard, 1998) han permitido conocer como muchos factores de localización de ciertos grupos se repiten, aunque con algunas características únicas en cada ciudad. Un ejemplo de ello puede ser la amplia comunidad turca en Alemania o la multiculturalidad de Ámsterdam. Por tanto, a pesar de que muchos de los factores pueden tener similitudes, cada ciudad arroja unos valores diferentes de segregación y unas pautas de localización que son dignas de un estudio en profundidad.

Una vez leídos estos estudios, existen otros tipos trabajos que desarrollan de modo metodológico las características de la segregación residencial, tanto a nivel geográfico (Arbaci, 2008; Brown y Chung, 2006) como de un planteamiento enfocado hacia una cuantificación matemática de esta variable de trabajo. Entre estos últimos encontramos los trabajos de Wong en el periodo 1993-2005 entre otros (Van Valey y Clark, 1976; Morrill, 1991). Los resultados de estos trabajos han permitido conocer diferentes medidas y tipologías de segregación, además de unas pautas de trabajo muy importantes para llegar al éxito de este estudio.

Del mismo modo, se han consultado trabajos sobre ciudades en Latinoamérica (Sabatini, Cáceres y Cerda, 2001) o Estados Unidos (Logan y Stults, 2011; Borruzo, 2008), aunque con un nivel de estudio menor ya que se ha considerado que son muy diferentes a las ciudades europeas.

## 4. Metodología y fuentes

En primer lugar, el presente estudio tratará de definir que es la segregación residencial, a partir de la consulta de distintos trabajos realizados sobre este fenómeno. Para ello, se ha consultado la numerosa bibliografía existente, partiendo de la Escuela de Ecología de Chicago, (que se explicará más adelante) pionera en este tipo de estudios.

En la pertinente revisión bibliográfica, no se han encontrado estudios similares con un nivel de segregación semejante (secciones censales) en ciudades españolas de tamaño medio, aunque si se han encontrado estudios similares en Ámsterdam (Deurloo, 2002), Colonia (Friedrichs, 1998) o Berlín (Kemper, 1998), entre muchos otros.

Una vez definido el concepto de segregación residencial y su forma de medición, se definirá el mejor indicador disponible para caracterizar únicamente la segregación de colectivos por lugar de origen en Zaragoza, descartando otros valores socio-económicos como el puesto de trabajo o la renta.

Metodológicamente hay que precisar que las unidades espaciales utilizadas para el análisis van a ser las secciones censales delimitadas en el municipio de Zaragoza, por lo que el Censo de Población es la fuente administrativa que permite un acceso desagregado a este nivel en los distintos municipios de España. Para estas secciones censales, el propio desarrollo de nuevas zonas residenciales ha hecho que se eliminen y generen algunas, modificando año tras año el número de las mismas, así como los códigos de referencia. En todas ellas, la metodología para la cartografía y los índices ha sido anual, realizando las operaciones aritméticas con independencia de cada año, partiendo de los datos originales del padrón en ese periodo de tiempo. Para algunos análisis también se ha empleado el nivel “Distrito” ya que puede arrojar unas cifras más generales debido a la disponibilidad de datos que hay sobre ellas.

Posteriormente, y para cada unidad censal, se ha obtenido información estadística del Censo de Población y del Padrón Municipal de Habitantes, en varios años. No obstante, la fuente estadística empleada, básicamente, ha sido el Padrón Municipal, publicado por el Instituto Nacional de Estadística (INE) y también accesible desde el portal del Instituto Aragonés de Estadística (IAEST). Del Padrón se han extraído los datos de población de origen extranjero según país de origen y la definición de las secciones censales correspondientes a 1 de enero de 2011. El INE cita como responsable al padrón municipal de esta serie, disponible únicamente de 2004 a 2014. En ella, los datos están clasificados por grandes grupos, (América, UE, África...) además de por los países de origen de mayor representación.

No obstante, la información del Padrón se contrasta con la del Censo de Población de 2011, en el que los valores totales de residentes en la ciudad se muestran según país de origen. Tras esta contrastación, se observa que hay mucha similitud y paralelismo entre los datos ofrecidos por ambas fuentes, aunque encontramos algunos fallos derivados de falta de información en algunas secciones u otros tipos de errores de motivo desconocido.

Posteriormente se va a proceder a realizar una cartografía que muestre las zonas de residencia a través de varios años, siendo una herramienta útil y dinámica que caracteriza a los barrios, con la variable país de procedencia y que permitirá un análisis posterior en profundidad. Este análisis se realizará por continentes, países pero también por barrio y condicionantes de cada uno de los mismos, con el fin de obtener los patrones de asentamiento de los distintos grupos, comparándolos con otras poblaciones.

Según la cartografía obtenida, el municipio de Zaragoza tiene un total de 490 secciones censales, que han variado con los años. En ellas, sólo se va a trabajar con el entramado urbano central por lo que se ha tomado como zona de trabajo la parte queda dentro del cuarto cinturón de Zaragoza (Z-40; vía que circunvala por completo la ciudad en la actualidad) (ver Figura 2)

como referencia para delimitar la ciudad. La única excepción que se ha tenido en cuenta como espacio urbano continuo ha sido la urbanización Parque Goya, situada en el norte de la ciudad y que se ha considerado como parte continua de la ciudad. A pesar de que no estaba completamente realizada en algunos de los años de estudio, no se ha podido establecer una cartografía de la red viaria correspondiente a cada año. Por esta razón, en los mapas realizados en los primeros años del estudio, la red viaria de la época no sería la que se muestra exactamente en el mapa.

Figura 2. Mapa de Zaragoza en 2009.



Fuente: El periódico de Aragón



## 5. Conceptualización de la segregación residencial

El concepto de segregación residencial como tal, lleva casi 100 años siendo objeto de investigaciones por parte de la sociología urbana y la geografía. Sin embargo, el propio concepto abarca demasiados interrogantes, ya que no existe una definición única debido a las diferentes posiciones de patrones espaciales, fenómenos de estudio o condicionantes éticos. El concepto inicial tiene una orientación únicamente racial, aumentando el fenómeno de estudio a otras características como renta, lugar de procedencia o religión, entre otros. (Sabatini y Brain, 2008)

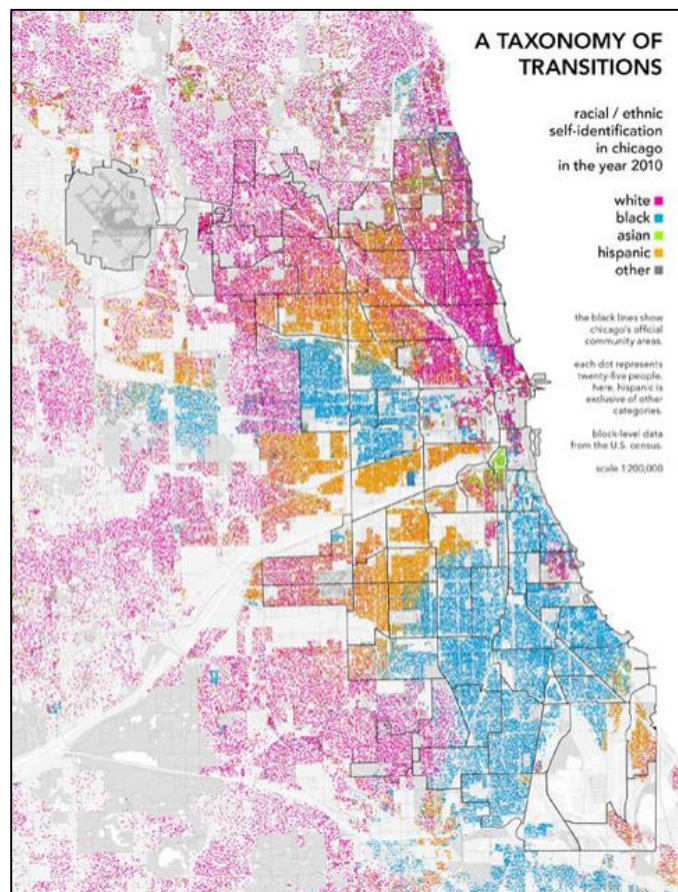
### 5.1. Definición

Una de las definiciones más acertadas que podemos encontrar para la segregación residencial es la siguiente:

*“En términos simples, segregación espacial o residencial es la aglomeración geográfica de familias de una misma condición o categoría social, como sea que se defina esta última, social o racialmente o de otra forma. En términos más complejos, podemos diferenciar tres dimensiones principales de la segregación: (a) la tendencia de un grupo a concentrarse en algunas áreas; (b) la conformación de áreas socialmente homogéneas; y (c) la percepción subjetiva que tiene la gente de las dimensiones objetivas (las dos anteriores) de la segregación”* (Sabatini, 1999)

El concepto original de segregación residencial procede de la sociología urbana y se ha ligado simplemente a la demostración empírica de que los individuos semejantes y sus familias tienden a agruparse en espacios próximos, a localizarse de manera más cercana entre sí en comparación con otros grupos. (Park, 1925) Este concepto puede parecer sencillo pero se acrecienta y se torna en un reto difícil cuando el volumen de los grupos se cuenta por de miles de personas y sus las relaciones o la ausencia de las mismas se desarrollan en el nivel barrio. Esta visión, que podemos denominar clásica, puede definir a la segregación residencial en diferentes definiciones dentro de que todas ellas son relaciones geográficas. Puede ser visto como una relación en la que cualquier conjunto es definida principalmente por dos tipos, la segregación étnica o racial (incluyendo lugar de origen, nacionalidad,

Figura 3. Mapa racial de Chicago.



Fuente: Bill Rankin, 2009. Disponible en: <http://www.radicalcartography.net/index.html?chicagodots>. Consulta en Junio de 2015

religión, idioma, raza...) y la socioeconómica (ingresos, nivel de estudios o puesto de trabajo...). Además de ello no podemos descuidar otros factores como el sexo, la edad u otros condicionantes culturales como la homosexualidad, o el estilo de vida. (Sabatini, 1999)

Todo este concepto parte de la Ecología Humana, nacida en la Escuela de Chicago a principios del siglo XX, aunque con un concepto que es distinto a la perspectiva de segregación actual. El sociólogo urbano estadounidense Robert Ezra Park fue el principal valedor junto con Burgess y su modelo de zonas concéntricas. Desde Chicago se afirmó que el interés de las Ciencias Sociales y la distribución residencial en el espacio se podían clasificar como diferencias sociales, además de como simple distancia real. (Park, 1926)

Principalmente debido al volumen inmigrantes en los Estados Unidos y la dominancia de la raza blanca nativa en gran parte de las ciudades americanas, esta cuestión derivó en el grado de separación de las minorías, negras, orientales y más tarde latinas. Este fue el principio de la segregación residencial como un concepto real.

En la actualidad, la segregación ha alcanzado otro significado más allá de lo racial, ya que existen numerosos factores que influyen en ellas, como antes se ha mencionado. A partir de ellos, la segregación residencial hoy en día es definida como el proceso mediante el cual diferentes clases y grupos sociales de mayor poder condicionan las oportunidades de acceso a la zona residencial a los grupos de menor poder, dando como resultado una distribución desigual y unas barreras de separación en el espacio meramente físico de la ciudad (Huchzermeyer, 2000). Este fenómeno no tiene por qué ser orquestado por los grupos más poderosos, puede darse de manera involuntaria. Además de ello, esta definición en sí tiene unos condicionantes adicionales para despejar dudas en la interpretación.

- No todos los grupos que no están equitativamente distribuidos son grupos segregados. No existe una segregación sin condicionantes de localización y acceso a vivienda producto de unas restricciones por parte de un grupo más poderoso.
- La autodeterminación de algunos grupos y los conflictos pueden ser un motivo de restricción en este acceso al suelo. Un ejemplo de ello pueden ser los colonos israelíes en zona palestina o el Apartheid de Sudáfrica.
- La segregación no es meramente un conflicto entre dos grupos, sino que involucra a grupos segregados y grupos que segregan.
- Nunca puede ser estrictamente voluntaria, ya que no existen teóricamente un grupo que pueda vivir sin el resto. Puede haber comunidades más cerradas pero no puede existir una “autosegregación”.
- Las diferentes tipologías de vivienda con frecuencia confunde las muestras más visibles de segregación. Los asentamientos de chabolas por un lado o los condominios por el otro no agota la segregación. Ya que el modelo de desarrollo es fruto de esta segregación que no se evitaría aunque fueran el mismo tipo de vivienda.
- Las clases sociales que forman las posiciones intermedias en la clasificación del poder pueden hacer el papel de las dos formas. Pueden estar segregadas y pueden hacer de “segregadores”.

- La separación física entre los grupos puede ser la propia distribución no equitativa de las clases en el espacio, confirmando zonas con unas características semejantes entre sí y unas funciones que pueden ser definidas con cierta facilidad. Además, pueden incorporarse a estas fronteras, barreras físicas tales como discontinuidades en los tejidos urbanos o condicionantes geográficos. Un ejemplo de ello puede ser la ciudad de Río de Janeiro, en las que diferentes grupos de poder se asientan entre favelas, a pesar de que no tienen relaciones funcionales entre sí.
- La segregación no puede ser una variable cualitativa (deseada, bien vista, necesaria...). Teóricamente, es el resultado darwinista de una adaptación al nuevo medio en el que cada grupo busca su supervivencia

En definitiva la segregación residencial de un espacio urbano muestra la desigualdad estadística y la distribución de la población entre las diferentes zonas (Marcuse, 2001). El interés en conocer este estudio puede tener un importante papel en planes de ordenación, además de servir de ayuda a los colectivos menos favorecidos. De manera general, la población que emigra se localiza en los vecindarios y zonas más degradadas, aumentando la diferencia entre las clases sociales y la formación de guetos en el espacio. (De Esteban, 2003)

## 5.2. Evolución del concepto

En los estudios iniciales de la segregación residencial, la definición por antonomasia ha sido la de que ciertos grupos de características parecidos tienen a vivir y agruparse en el mismo entorno urbano.

La evolución a partir de la escuela de Chicago, una vez superados los años 20 y 30 del pasado siglo, se realizaron una serie de estudios pasada la Segunda Guerra Mundial que fueron simplemente una constatación de las afirmaciones anteriores, una visión desde una perspectiva naturista y matemática, refiriendo a una segregación ecológica, con unos conceptos matemáticos y sociológicos fundamentales. En esta época, el problema era precisamente el dilema de cuantificar numéricamente la segregación, a través de distintos índices (Jahn, Schmid y Schrag, 1947). Fue en la década de los 50 cuando se aportó una fórmula exitosa para la cuantificación de los índices con la creación del *Index of Dissimilarity*, que fue un índice que por primera vez aportaba un valor numérico a la segregación racial americana (Duncan y Beverly, 1955 y Duncan, 1957).

Muchos de estos estudios (Zoloth, 1976; Cortese, 1976; Jakubs, 1976; Tauber, 1976) se dedicaron exclusivamente a la segregación residencial de tipo racial o étnico, completando y optimizando otros comenzados anteriormente por Duncan. Desde algunos frentes se empezó a vislumbrar una forma de segregación más amplia, incluyendo parámetros como el sexo, el nivel de vida o el idioma (Schelling, 1969). A comienzos de los 80, White (1983) definió la segregación residencial en su contexto más geográfico: “La distribución desigual de los grupos sociales en el espacio físico”. Esta definición es la más empleada en la literatura de la disciplina para definir la idea de segregación. De igual manera, Massey y Denton (1988) la definen como el nivel en el que dos o más grupos sociales residen separados unos de otros en el medio urbano, destacando en especial la tipología de 5 dimensiones (ver Tabla 2) que es fundamental para entender la distribución social en el espacio, y la posible segregación urbana.



Tabla 2. Dimensiones de la segregación residencial urbana.

<b>Igualdad</b>	<ul style="list-style-type: none"> <li>• La distribución espacial diferente de dos grupos sociales (minoritario vs mayoritario) entre las unidades de superficie (secciones censales) de una ciudad.</li> <li>• Un grupo minoritario está segregado si se distribuye de forma desigual en un grupo de secciones censales.</li> <li>• La segregación es máxima cuando el grupo minoritario y el mayoritario no comparten un área común de residencia.</li> </ul>
<b>Exposición</b>	<ul style="list-style-type: none"> <li>• La probabilidad de contacto potencial entre individuos de grupos diferentes.</li> <li>• La exposición mide la probabilidad de que los miembros del grupo mayoritario interactúen con los del grupo minoritario.</li> <li>• El aislamiento mide la probabilidad de que los miembros del grupo minoritario interactúen con los de su mismo minoritario.</li> </ul>
<b>Concentración</b>	<ul style="list-style-type: none"> <li>• El espacio físico urbano ocupado por un grupo minoritario.</li> <li>• La densidad relativa de los individuos del grupo minoritario.</li> <li>• Se obtienen valores elevados de la concentración absoluta cuando el grupo minoritario ocupa un espacio muy pequeño del total del área urbana.</li> <li>• Se obtienen valores elevados de la concentración relativa cuando el grupo minoritario ocupa un espacio muy pequeño del total del área urbana respecto al ocupado por el grupo mayoritario.</li> </ul>
<b>Centralización</b>	<ul style="list-style-type: none"> <li>• El grado en el que el grupo minoritario está localizado espacialmente cerca y/o en el centro urbano</li> <li>• La centralización absoluta mide la distribución espacial del grupo minoritario comparada con la distribución de la superficie alrededor del centro urbano. Los valores elevados de segregación (centralización absoluta) se obtienen cuando una gran proporción del grupo minoritario tendría que cambiar de residencia para obtener una distribución uniforme alrededor del centro urbano.</li> <li>• La centralización relativa mide la proporción del grupo minoritario que tendría que cambiar de residencia para obtener una centralización igual a la del grupo mayoritario.</li> </ul>
<b>Reagrupamiento</b>	<ul style="list-style-type: none"> <li>• El grado de agrupación espacial de un grupo minoritario.</li> <li>• Un nivel elevado de agregación espacial implica una estructura residencial del grupo minoritario que tiende a la guetización.</li> <li>• El reagrupamiento absoluto mide el grado de acercamiento/alejamiento de los miembros del grupo minoritario</li> <li>• El reagrupamiento relativo compara la distancia media que separa a los miembros del grupo minoritario con la distancia media que separa a los miembros del grupo mayoritario.</li> </ul>

Fuente: Townshend y Walker, 2002.

Por tanto, la segregación en una ciudad puede tener varias acepciones. Desde una definición que indica la desigualdad de la distribución poblacional entre las zonas. (Bayona y Carrasco, 2007), hasta una simple relación de separación o proximidad entre grupos afines

(Sabatini y Sierralta, 2006). En definitiva, las definiciones van contrariamente a la Ecología Humana, aunque sigue siendo un término que tiene numerosos condicionantes.

### **5.3.Explicación y significado en un contexto europeo**

Una vez analizados los diferentes puntos de vista y la variedad en los estudios previamente explicados, se ha de abandonar la idea de la Escuela de Ecología Urbana de Chicago, ya que a día de hoy son ideas que están desfasadas, aunque han servido de gran utilidad para poder llegar a lo que encontramos hoy en día.

Partiendo de la relación de que los individuos inmigrantes con frecuencia pertenecen a las clases más desfavorecidas, esta relación por sí sola ya provoca una segregación que podemos calificar como socio-económica, aunque aporte el factor diferenciador de la nacionalidad o el origen (Margulis y Urresti, 1999). Una de las dificultades que se ha encontrado la realización de este trabajo ha sido para poder estudiar las características demográficas ha sido la ausencia de unos datos georreferenciados que tengan la información capaz para poder realizar un estudio de estas características.

El efecto que esto produce es que el origen del inmigrante pueda desarrollar un papel importante en la diferenciación social del espacio. Los propios procesos internos de agrupación pueden ser interpretados como una facilidad de entendimiento debido a razones culturales, lingüísticas o religiosas. Sin embargo, estas aproximaciones son rechazadas al comprobar como las pautas residenciales de un mismo grupo nacional cambian entre ciudades europeas, en las que se considera de mucha mayor importancia la situación del mercado inmobiliario, el momento de llegar o las oportunidades laborales. (Vam Kempen, 2005)

El debate sobre los efectos de la segregación es distinto dependiendo factores como el comportamiento de la sociedad. El impacto de la inmigración en una época puede ser positivo, aunque puede conllevar problemas y efectos negativos (Peach, 1996). La segregación resultante de una decisión indeseada conforma riesgos para escapar, con la formación de guetos. (Bauman, 2001).

La segregación arroja unos valores que fundamentalmente se traducen en una concentración residencial de población inmigrante en el espacio, que mejora la comunicación social entre ellos y que favorece la superación del trauma que puede suponer la migración. Estas concentraciones también favorecen la llegada de más flujos migratorios y aporta un rol importante para la supervivencia y paz social de estos colectivos, ya que las características de los residentes son semejantes (Simon, 1998; Murdie y Borgegard, 1998).

Una segregación elevada disminuye la integración de estos colectivos en la participación ciudadana, visible desde muchos campos importantes como la educación, el mundo laboral o el mercado de la vivienda. Este nivel de segregación puede heredarse a las siguientes generaciones, aumentando el problema y reduciendo la movilidad. (Calderón, 1999)

En el ámbito europeo, y desmarcando Reino Unido, la existencia de un interés por estos estudios no se manifestó hasta la década de los 70, período en el que muchos de los inmigrantes laborales de la época manifestaban su decisión de volver a casa (Bolt, 2002). No obstante, la influencia que los estudios por parte de estudiosos norteamericanos es realmente notable. La posible formación de guetos similares a los estadounidenses en los 90 hizo que se prestará atención al problema étnico de muchos de estos conflictos, especialmente en ciudades como París y Londres (Less, *et al.*, 2008). El modelo cultural americano también influyó en los medios y en la visión ciudadana de los mismos como lugares de fondo de saco. (Borja y Castells, 1999)

Sin embargo, la diferencia cultural entre América y Europa todavía es muy grande. El factor clave para que en las ciudades europeas no se hayan formado guetos similares a los americanos parten de la clave de que la desigualdad en Europa es menor que en América, aunque podemos encontrar excepciones. El Estado del Bienestar en conflicto con el capitalismo americano, además de sistemas de control y gestión como la seguridad social, la distribución de la renta o diversas soluciones de índole social ha permitido que la segregación en este caso no sea tan mayúscula como en América. Se debe mencionar el conflicto histórico entre la inmigración estadounidense afro-americana, entre otras, una migración que no se ha dado en la historia de Europa. (Deurloo y Musterd, 1998; Glebe, 1997)

La tendencia hacia modelos mucho más liberales hará que se reduzcan las prestaciones sociales y las ayudas a los colectivos sociales más desfavorecidos. Estos procesos harán que la segregación residencial crezca y que haya mayores posibilidades para la formación de guetos y zonas fuertemente aisladas. Musterd dictaminó en 2003 que, a pesar de que los niveles de segregación residencial en Europa son sensiblemente más bajos que en América, pueden llegar a ser importantes para el conjunto urbano, ya que son fenómenos nuevos en las sociedades europeas. Todo este proceso de aceptación de flujos migratorios es insatisfactorio para las estructuras del estado, con mención especial en el mercado educativo y de trabajo, haciendo que no haya una movilidad social ascendente por parte de estos grupos (Musterd, 2003). Este contexto se acentúa en los países del sur, en los que la propiedad de la residencia es mucho más alta, factor que produce que la vivienda sea en muchos casos un bien, que aunque por definición es intrínseco a la persona, haya una falta de acceso a ella en términos de calidad o situación.

#### 5.4. Medición de la segregación residencial

La forma de medir la segregación puede mostrarse a través de índices cuantitativos, que tienen en cuenta el diferente reparto espacial del área urbana, agrupando una serie de diferentes indicadores (White, 1983). Los índices pueden clasificarse en los siguientes:

- Índice de igualdad
- Índice de exposición
- Índice de concentración
- Índice de agregación
- Índice de centralización.

De ellos, el más importante es el índice de igualdad, que determina la igualdad/desigualdad en la distribución de los diferentes grupos, entre las diferentes zonas espaciales. La medida más utilizada (White, 1983) para medir de manera fiable la segregación, es el índice de Duncan, conocido como *index of dissimilarity* ( $D$ ), que fue creado inicialmente para valorar el grado de segregación racial en las comunidades y vecindarios de Estados Unidos, con especial énfasis en la diferencia entre ciudadanos de raza blanca y negra. Es un indicador sintético que valora de 0 a 1 la segregación, siendo los valores cercanos a 1, los grupos que mayor segregación presentan. Para ello el grado de agregación de los datos han sido las secciones censales, una medida semejante a los *census tracts* de Estados Unidos. (Karl y Taeuber, 1976)

La fórmula de  $D$  es la siguiente:

$$D = \frac{1}{2} \sum_{i=1}^n \left| \frac{x_i}{X} - \frac{y_i}{Y} \right| \quad 0 \leq D \leq 1$$

Donde en  $D$ :

$x$ : El número total de residentes del grupo mayoritario en la sección censal

$X$ : El número total de residentes del grupo mayoritario en el municipio

$y$ : El número total de residentes del grupo a analizar en la sección censal

$Y$ : El número total de residentes del grupo a analizar en el municipio

El resultado arroja un valor para cada grupo en el total de la ciudad, el valor debe estar entre 0 y 1, aunque puede también expresarse en tanto por ciento. (Peach, 1996) En ningún caso puede extrapolarse un valor real de cada sección, y la fórmula está indicada para arrojar datos a nivel municipal. Una vez realizados los índices, pueden extrapolarse y compararse en distintas fases del estudio con el objetivo de estudiar el comportamiento de la segregación en diferentes años.

Según Massey y Denton (1988), los valores de segregación menores a 0,3 indican que no existe segregación importante, valores entre 0,3 y 0,6 indican una segregación moderada y valores por encima de 0,6 señalan una segregación alta. Por otro lado, el número de residentes de diferentes grupos ha de tener la suficiente entidad para que puedan arrojar valores normales, ya que si hay pocos individuos de un grupo, normalmente viven en hogares familiares de 3 ó 4 personas, arrojando un valor extremo de segregación.

En este estudio se ha trabajado entre los años 2004 a 2014, con una estadística por secciones censales de diferentes grupos, realizando los valores de segregación residencial definidos por grandes grupos y país de origen. Este valor se expresará de 0 a 1 con especial atención a los grupos más numerosos, ya que la segregación puede ser confundida con un número muy bajo de población de algunas zonas, (en el grupo Oceanía, encontramos siempre menos de 100 personas en una ciudad de prácticamente 700.000, con lo que el valor es muy alto). Por ello, se va a comparar la segregación y la población inmigrante, así como la tendencia año a año para los diferentes grupos.

## 6. Segregación residencial y llegada de población extranjera

La alta inmigración en la ciudad de Zaragoza en los primeros años de este siglo, tuvo una importante consecuencia en la economía y en la demografía de la ciudad. Se va a estudiar como afectaron estos procesos a los barrios de la ciudad y cuáles fueron las pautas de asentamiento de todos estos grupos. Se ha de recordar que todos los datos que se mencionan aquí han sido extraídos de publicaciones oficiales del Ayuntamiento de Zaragoza, siendo el Padrón Municipal la fuente principal de la que más información estadística se ha obtenido. Además, se ha consultado los diferentes Planes Generales de Ordenación Urbana de la ciudad.

### 6.1 Divisiones administrativas y desarrollo urbano en la ciudad de Zaragoza

La ciudad de Zaragoza tiene una superficie municipal de 1.063 km<sup>2</sup>, siendo uno de los mayores términos municipales del país. Se sitúa a una altitud de 200 metros y está situada en el centro del sector noreste del país, por lo que tiene una ubicación privilegiada entre Madrid y Barcelona, Valencia y el País Vasco. Además de la ciudad consolidada tiene 16 entidades singulares que se encuentran desagregadas del continuo espacio urbano central. La división administrativa de la ciudad está compuesta por 10 juntas municipales y 18 vecinales. El crecimiento de la ciudad ha tendido desde siempre a aprovecharse de la excepcional situación en el centro del Valle del Ebro, en una línea de comunicación muy importante no sólo a nivel nacional, sino considerable a nivel europeo. Por tanto, esta situación es favorable para el desarrollo de actividades relacionadas con la industria y la logística, además del importantísimo sector servicios.

La estructura urbana de la ciudad muestra una historia interesante, ya que es una ciudad con más de 2.000 años de historia, en la que todas culturas que han habitado en ella han dejado su huella tanto en la ciudad como en sus calles y el plano urbano. El casco histórico se distingue en el centro geográfico de la ciudad, siendo el conjunto de la ciudad en su origen y el medio de crecimiento durante la época contemporánea. De origen romano, se distingue el plano que formaban las murallas, delimitado por la calle Coso en su práctica totalidad, además del *cardus* y *decumanus*. A partir de ello, se formaron diferentes barrios como el Arrabal o la Judería ya en época musulmana. Sin embargo, no fue hasta siglos más tarde cuando la ciudad se expandió de manera definitiva.

En el siglo XX, Zaragoza ha experimentado un crecimiento importante, en la línea de otras aglomeraciones urbanas españolas. (Escolano, 2000). Zaragoza tenía 250.000 habitantes en 1950, llegando a 571.000 según el censo de 1981. Este aumento de población se debe al fuerte proceso de éxodo rural del campo a la ciudad, con un proceso fuerte de industrialización y a la alta natalidad del proceso final de transición demográfica. Este proceso de crecimiento se ralentiza, con una población de 594.300 habitantes en 1991 y 615.000 en el Censo oficial de 2001.

En el desarrollo de la ciudad durante los últimos 50 años, la construcción de la Base Aérea en el entorno del aeropuerto en 1954, el Polo de Desarrollo de 1964 y el establecimiento de la fábrica automovilística de GM en 1982, fueron tres momentos claves en el proceso de

expansión económica de Zaragoza. Ya en el nuevo siglo, la ciudad de Zaragoza ha experimentado un proceso de llegada de población extranjera y nuevos hitos como la llegada del tren de alta velocidad y la celebración de la Exposición Internacional de 2008. Zaragoza volvió a tener un crecimiento notable respecto de la década de 80 y 90, donde se ralentizó el proceso. Por una parte, la llegada de inmigrantes hizo que la población extranjera ascendiera desde el 0,40 % en 1991 hasta un 13 % en 2009. Otro fenómeno característico fue la salida de población nativa hacia municipios del entorno metropolitano, buscando otro tipo de estilo de vida, saliendo de una ciudad consolidada hacia nuevos modelos urbanísticos. Este proceso fue favorecido por el aumento del precio de la vivienda en la ciudad y en el que influían también razones medioambientales o el mercado de la vivienda. Los municipios que mayor crecimiento tuvieron se sitúan en el entorno cercano, siendo Cuarte de Huerva, Cadrete, Villanueva de Gállego o La Puebla de Alfindén los mejores ejemplos de este desarrollo.

Hoy en día, Zaragoza constituye el quinto municipio español, situándose en el octavo puesto en cuanto a aglomeraciones urbanas (INE, 2014). Lleva más de diez años en el entorno de los 700.000 habitantes, aunque no tiene un potencial demográfico importante en el conjunto de Aragón, ya que la región es macrocéfala y concentra más de la mitad de la población en el entorno de la ciudad (Escolano, 2000). El modelo teórico que más se asemeja a la actual ciudad de Zaragoza es el modelo de concentración, en el encontramos una densidad de población elevada en el entramado urbano, recurriendo al desarrollo en edificios de alturas, en el que la proximidad entre los ciudadanos favorece la integración y las relaciones sociales. El tipo de poblamiento también afecta a un conocimiento importante de la ciudad, así como a la formación de una identidad común y ciudadana.

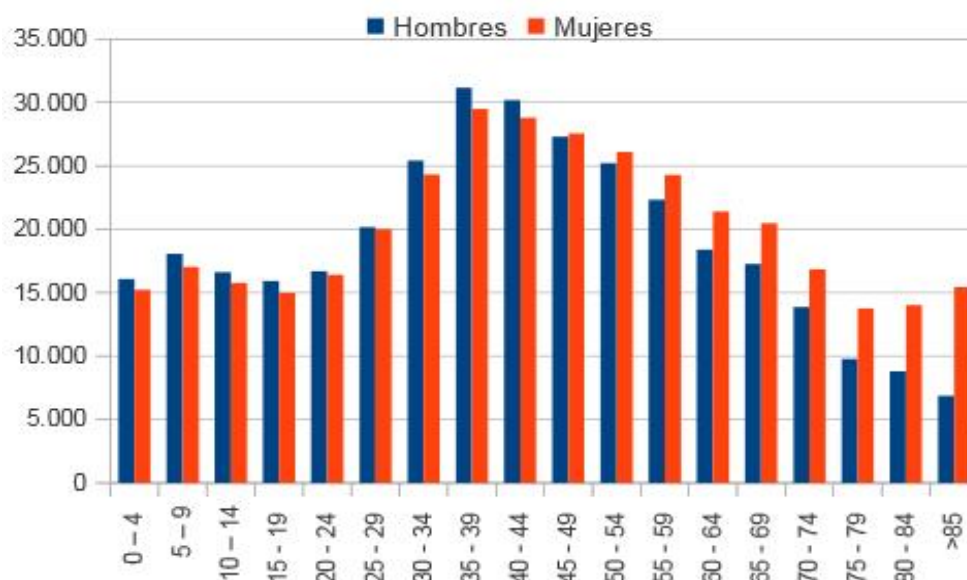
En Zaragoza, la proximidad a los servicios deriva de un menor coste en los transportes, reducido tanto en tiempo como en coste económico. Muchos de los servicios cotidianos son colectivos en la ciudad, tales como calefacción, garaje, señal de radio o TV o incluso seguridad en algunos casos. Este desarrollo permite una mezcla entre distintos equipamientos y usos del suelo. Con el predominio de la vivienda, encontramos actividades complementarias como oficinas, comercios, equipamientos o servicios, facilitando el entendimiento social y el uso intensivo del suelo urbano. Los inconvenientes de este modelo es principalmente el posible aumento en el precio del suelo y la especulación que viene impropia con él. Por otra parte, en la estructura social de la ciudad no encontramos zonas conflictivas o guetos como podemos encontrar en otras ciudades de mayor entidad (Sorando, 2011).

## **6.2. La inmigración en España en el período de estudio**

La población total en la ciudad ha alcanzado en 2015 un total de 702.123 habitantes, con un ligero aumento respecto al año anterior. De manera global, hay un predominio de mujeres sobre hombres, además la población de Zaragoza tiene una edad avanzada. En cuanto a inmigración, en el año 2014, contaban con un total de 100.853 residentes extranjeros, siendo, Rumanía con 33.246 habitantes el primer país en cuanto a número de ciudadanos residentes; en segundo, Marruecos, con 7.548; y en tercer lugar, China con 5.594 ciudadanos, muy cerca de los 5.435 ecuatorianos que residen en la ciudad (Padrón Municipal, 2014).

En el Gráfico 1 se aprecia la distribución por edad del total de población del término municipal de Zaragoza en el año 2014.

Gráfico 1. Población de Zaragoza por sexo y edad en 2014.



Fuente: Padrón Municipal 2014.

La edad media de la población se sitúa en 42 años, 12 meses y 18 días para los hombres y en 45 años, 6 meses y 5 días en el caso de las mujeres. La población española se sitúa en un 85,64 %. En la parte de abajo se muestran las tasas relacionadas con la edad de la población, datos que permiten reconocer la estructura de la ciudad.

Tabla 3. Indicadores demográficos Zaragoza. Fuente: Padrón Municipal 2014.

Tasa de dependencia:	50,61%
Tasa de envejecimiento:	138,79%
Tasa de sobre-envejecimiento:	16,27%
Tasa de reemplazo:	84,79%
Índice de juventud:	72,05%
Índice de maternidad:	19,38%
Índice de tendencia:	94,60%
Índice de infancia:	14,07%

### 6.3. La inmigración en España en el periodo de estudio

La segregación en definitiva se da cuando la presencia de grupos distintos a los originales aparece en el entorno urbano. La inmigración es uno de los fenómenos que permiten una segregación relativamente fácil, tanto por condicionantes raciales, como socio-económicos o de idioma o religión. El porcentaje de extranjeros en España se encuentra en torno a un 10-15

%, con importantes variaciones según lugar y fecha. Una cifra que es considerada normal en entornos europeos, pero que en España, desde siempre un país emigrante, la tasa era mucho más reducida.

Por tanto, el período de estudio, 2004-2014 es un periodo que abarca la llegada de mucha población extranjera a España, con un buen número de puestos de trabajo cubiertos por ellos y una mano de obra barata para sectores como la construcción, la agricultura y los servicios, en una época de beneficio económico que duró hasta finales de 2007 (Revista del Ministerio de Trabajo, 2009). En Zaragoza, este efecto se vio modificado por la Exposición Internacional de 2008, que permitió que la época de bonanza viviera un año más. El debate de la inmigración y la llegada de la gravísima crisis económica del país hizo que desde algunos ámbitos se cuestionara la llegada de tantas personas de fuera, un debate que muchas veces se realiza con fines políticos y que no está exenta de tópicos, este debate que dice que la inmigración ha perjudicado al país no está fundamentado en muchos casos.

La evolución del país en términos económicos ha sido la de un ascenso y caída del estado de bienestar. El mercado laboral pasó de 12 a 20 millones de ocupados en el año 2009, con casi tres millones de trabajadores de origen foráneo. La crisis ha afectado al colectivo inmigrante en mayor medida, ya que el escenario actual no precisa de la demanda de puestos de trabajo barato, sino de una cualificación y especialización más elevada, un sector que, los inmigrantes llegados años atrás no tienen. (Fernández y Heras, 2008)

Por tanto, el riesgo de una quiebra social es importante ya que el proceso de llegada ha sido vertiginoso, especialmente en algunos colectivos como los rumanos o latinoamericanos, que tienen una mayor facilidad cultural para adentrarse en nuestro país. A pesar de estas tensiones, el resultado de integración es muy favorable si tenemos en cuenta otras zonas del mundo, especialmente los EEUU o algunos países europeos (Glaeser y Vigdor, 2000). Un factor importante que marca el devenir de los siguientes años, es el de la natalidad por parte de padres y madres extranjeros, ya que es mucho más alta por parte de estos colectivos que de la parte española, afectados por un envejecimiento moderado y una falta de ayudas públicas para la natalidad. (Devolder y Treviño, 2007)

De todos estos factores, la segregación residencial es el espejo de la aclimatación de estos colectivos en los medios urbanos españoles, principales hogares de los inmigrantes. La cuestión actual es la convivencia de todos estos grupos y la cohesión social, así como el sentimiento de pertenencia a una sociedad, que entre otras cosas, ofrece un sistema educativo y sanitario plural, un valor que no es valorado desde el punto de vista del ciudadano español, pero que es muy importante para que se establezcan durante un período importante todos estos grupos.

#### **6.4. La inmigración extranjera en la ciudad de Zaragoza**

En la pertinente definición de inmigrante, a pesar de que ya ha sido mencionado con anterior, se ha de definir para el contexto de España. De acuerdo con la Real Academia Española, un inmigrante es toda aquella persona que llega a otro país con la intención de establecerse en él (RAE). Tradicionalmente se considera que un inmigrante lo es por motivos económicos, a diferencia de los refugiados, cuyos motivos son políticos o tienen que ver con situaciones de guerra, persecución o violencia en general. Los inmigrantes pueden tener permiso de residencia o no, además de estar empadronados o no. En el estudio se van a analizar por disponibilidad estadística y por ser la fuente que más información proporciona, los inmigrantes



que están empadronados en la ciudad de Zaragoza. En ningún caso se han valorado opciones especiales como refugiados o personas de otras condiciones. Debido a la normativa estatal, los datos solo consideran inmigrantes a los padres, poseyendo los hijos la nacionalidad española en todo su derecho, por tanto, en una familia de inmigrantes, puede existir la convivencia de ciudadanos extranjeros con alguna persona que es española, a pesar de que el origen de sus padres no es España.

Todas las migraciones humanas, calificadas como no forzadas, son motivadas por la mejora en la calidad de vida de las personas, las causas económicas son las primeras que aparecen a escena, no sólo en el periodo actual, sino ya desde la creación de los Estados Unidos de América, por mencionar un ejemplo. Sin embargo, a día de hoy, las instituciones afirman que el mundo se caracteriza por una pobreza en la abundancia (World Bank, 2014) y en el que las desigualdades globales han aumentado significativamente estos años.

Las características de Zaragoza hicieron que no fuera de las ciudades españolas que mayor inmigración recibieran, ya que estos colectivos preferían grandes ciudades o lugares de costa, con un mayor porcentaje de empleos menos cualificados, lo mismo puede suceder en lugares como Navarra, La Rioja o el País Vasco. En el lado contrario encontramos a regiones como la Comunidad Valenciana o Murcia que acogieron numerosos candidatos a estos puestos de trabajo.

Para tener una referencia sobre la inmigración anterior al período de estudio, se muestra a continuación la Tabla 4, incluyendo también los inmigrantes totales del padrón de 1991 y 1996. Esta serie pretende mostrar lo significativo de la llegada de ciertos grupos en la década de los 2000.

Tabla 4. Total inmigrantes extranjeros en Zaragoza. (1991-2014).

	1991	1996	2004	2014
<b>Europa</b>	958	1.284	11.412	53.380
<b>África</b>	259	1.165	10.469	18.844
<b>América</b>	937	1.370	18.906	19.488
<b>Asia</b>	221	293	1.535	5.600
<b>Oceanía</b>	7	4	41	21

Fuente: Padrones municipales de Zaragoza, 1991, 1996, 2004 y 2014.

La suma de los totales de manera anual hace que en 20 años, la ciudad haya pasado de albergar a apenas 2.000 habitantes, a tener que hacerlo a casi 100.000 en 2014. El crecimiento de este fenómeno es muy importante, obligando a acostumbrarnos a ello, un fenómeno extraño y curioso, ya que España había sido siempre un país de emigrantes.

En el plano nacional, para el año 2003, el crecimiento de la inmigración se situaba en un 25 % anual, con un total de 700.000 nuevos residentes extranjeros. Este proceso migratorio conlleva un cambio social, ya que el motivo económico lleva fundamentalmente a la emigración en esta época. La concepción de que la inmigración llegó en estos años para cubrir los puestos de trabajo que rechazaban los trabajadores nacionales es un hecho en sectores como la agricultura y la construcción, con sueldos menores a los que exige un ciudadano que no ha emigrado por trabajo. Por otra parte, en una visión mucho más macroeconómica, la inmigración

aportó población joven a una de las regiones más envejecidas de Europa, cómo es Aragón. Este fenómeno es transitorio, ya que muchos de los puestos de trabajo permiten al inmigrante volver a su país de origen con expectativas de aumentar su posición económica, haciendo que en algunas ocasiones no necesite integrarse en la sociedad para la que trabaja. (Fernández, 2006)

Los resultados del estudio arrojan que la ciudad de Zaragoza tuvo una variación significativa en cuanto a llegada de población extranjera la ciudad. El número de extranjeros residiendo en la ciudad, se triplicó en el período 2004-2009, una situación nueva en el contexto de la ciudad, afectando a políticas territoriales y sociales. Un ejemplo de ello fueron las nuevas necesidades educativas, ya que muchos de estos inmigrantes tenían hijos en edad escolar. Por tanto, muchos de estos colectivos provenientes de países con un menor grado de desarrollo económico, buscaban en España desarrollar gran parte de sus vidas, aprovechando un estado de bienestar, que no encontraban en sus países de origen. Aspectos como la educación y la sanidad, son poco valorados por los españoles, acostumbrados a que sea de calidad y de forma gratuita. Sin embargo, muchos de estos colectivos tienen dificultades en el acceso a estos servicios en sus lugares de origen. (Ioe, 2005)

A día de hoy, Zaragoza tiene un total de 100.852 ciudadanos extranjeros (Padrón municipal de Zaragoza, 2015), siendo Rumanía el país que tiene más representación, con una tercera parte de todos los ciudadanos no nacionales de la ciudad. Además de ello, encontramos importantes comunidades de ciudadanos marroquíes, chinos, ecuatorianos, nicaragüenses, colombianos, argelinos o senegaleses, todos ellos con más de 3.000 personas residiendo en la ciudad. Por distritos, Delicias, San José y Casco Histórico son los principales barrios que alojan a estas comunidades, coincidiendo también en ser de los barrios más poblados de la ciudad.

Tabla 5. Inmigrantes por distrito según lugar de origen.

Juntas	Europa	África	América	Asia	Oceanía	Apátridas	TOTAL
Casco Histórico	4.183	3.815	2.499	740	2	-	11239
Centro	2.465	435	2.056	381	8	-	5345
Delicias	10.076	6.278	6.679	2.161	2	27	25223
Universidad	2.761	2.452	687	542	2	-	6444
Casablanca	1.184	409	798	57	1	1	2450
San José	6.180	1.871	3.109	938	1	2	12101
Las Fuentes	3.117	2.366	1.688	522	-	2	7695
La Almozara	1.222,00	878,00	643,00	230,00	1,00	-	2974
Miralbueno	364,00	67,00	165,00	42,00	1,00	-	639
Oliver-Valdefierro	1.620,00	1.805,00	711,00	171,00	-	-	4307
Torrero-La Paz	2.954,00	1.377,00	1.137,00	252,00	1,00	-	5721
ACTUR-Rey Fernando	1.548,00	622,00	809,00	349,00	1,00	2,00	3331
El Rabal	3.610,00	2.326,00	2.083,00	587,00	1,00	-	8607
Santa Isabel	441,00	83,00	188,00	40,00	-	-	752
TOTAL	41725	24784	23252	7012	21	34	96828

Fuente: Padrón Municipal.

Por tanto, en este estudio vamos a incidir en la aceptación de este fenómeno por parte de la ciudad, y ver, a través del índice de desigualdad de Duncan, la instalación de estos colectivos en la ciudad. En este análisis exhaustivo se va a valorar también los factores que se asocia a la

inmigración por motivos económicos o laborales o por el caso contrario, ver cómo evoluciona la integración en diferentes distritos y barrios de la ciudad.

#### **6.4.1. Análisis de los procesos migratorios**

En el análisis de la inmigración (Arango, 1985), la cultura, la cercanía y el idioma son los factores que por este orden se dan en la inmigración en España (Castles, 2006) y por consiguiente en Zaragoza, ya que encontramos una alta tasa de estos condicionantes durante todo el periodo. A continuación se muestra una tabla con el total de inmigrantes durante el período de estudio.

Tabla 6. Evolución de inmigrantes extranjeros 2004-2014.

<b>Año</b>	<b>Total inmigrantes</b>
<b>2004</b>	40.587
<b>2005</b>	50.037
<b>2006</b>	53.734
<b>2007</b>	83.462
<b>2008</b>	104.772
<b>2009</b>	115.920
<b>2010</b>	116.768
<b>2011</b>	116.728
<b>2012</b>	118.061
<b>2013</b>	120.245
<b>2014</b>	90.823

Fuente: Padrón municipal, varios años. Elaboración propia.

El análisis de estos datos indican una llegada importante en los años de mayor crecimiento económico, los años 2006-2007-2008 en el que se produce una llegada de aproximadamente 20.000 inmigrantes a la ciudad. Caso curioso es el de Zaragoza, ya que notó un año después la crisis económica debido a la celebración de la Exposición Internacional del Agua en el año 2008, que permitió que ese año continuara de forma acusada el crecimiento económico en la ciudad, siendo una tendencia contraria al resto del país. Por otra parte, observamos cómo se estanca la llegada de inmigrantes a partir del año siguiente, 2009. En este contexto de crisis económica, la ciudad ha mantenido en gran medida los ciudadanos extranjeros, una situación que cambia en otras ciudades españolas como Murcia, Sevilla o Madrid.

En el 2014 se abre un nuevo periodo con una pérdida de población importante, ya que son 30.000, un 25 % del total, los inmigrantes que abandonan la ciudad, afectados en gran medida por la falta de puestos de trabajo para este colectivo. La desaceleración económica del país ha provocado que esta mano de obra, en mayor parte, de baja cualificación tenga que abandonar el país debido a la falta de oportunidades en sectores como la hostelería o la construcción.

Una vez vistos los datos globales, hemos de profundizar en estudiar las nacionalidades que tienen mayor presencia en estos flujos. Para ello se ha hecho un análisis de las nacionalidades con mayor presencia en los años 2004, 2007, 2010 y 2013, éste último es el año

de mayor inmigración en Zaragoza, justo antes de comenzar un acusado descenso. Los resultados son los siguientes:

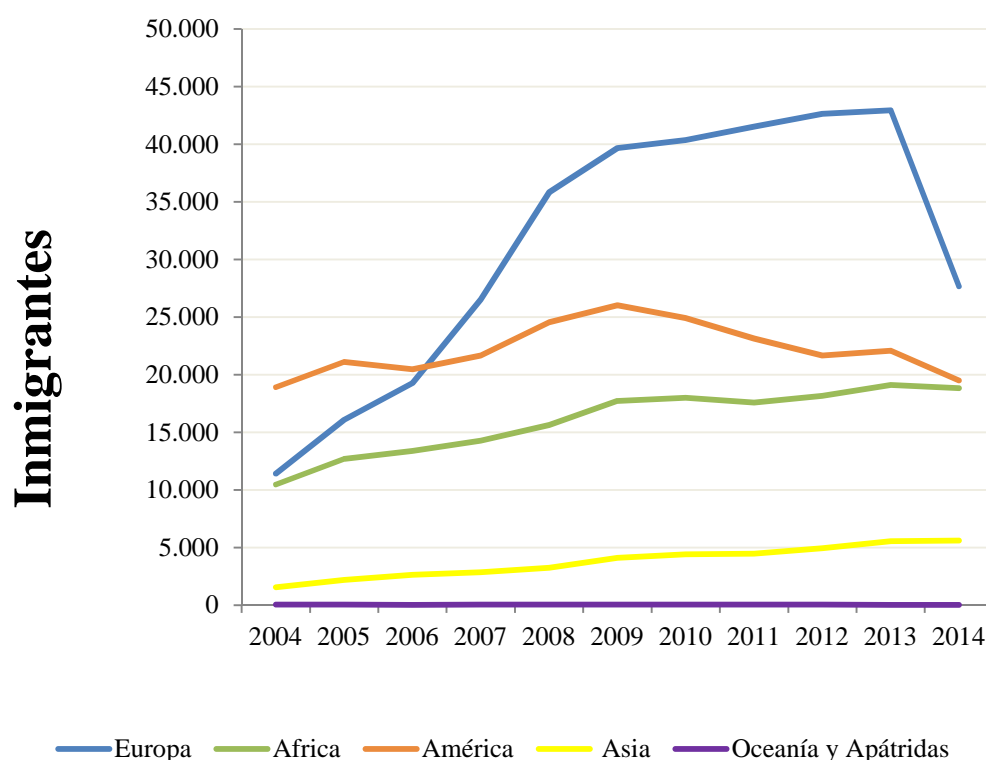
Tabla 7. 3 principales lugares de origen en 2004, 2007, 2010 y 2013.

AÑO	1º	2º	3º
2004	Rumanía	Ecuador	Colombia
2007	Rumanía	Ecuador	Marruecos
2010	Rumanía	Marruecos	Ecuador
2013	Rumanía	Marruecos	China

Fuente: Padrón Municipal.

Además de lo observado en la tabla anterior, se aprecia que, recientemente, China emerge como país de origen para muchos inmigrantes. Esto introduce una importante variación en el origen de los inmigrantes en Zaragoza respecto a la década anterior, en la que era característica la llegas de población de países europeos o latinoamericanos, además de los países africanos más cercanos, como es el caso de Marruecos o Argelia (INE, varios años). En esta comparación de antes y después, es muy útil el Gráfico 2 donde se muestra la evolución de los inmigrantes por continentes de origen. Podemos observar las cifras absolutas, con un pico de casi 45.000 europeos residiendo en la ciudad. El aumento de ciudadanos de origen rumano coincide con el ingreso de Rumanía y Bulgaria en el año 2007 en la Unión Europea.

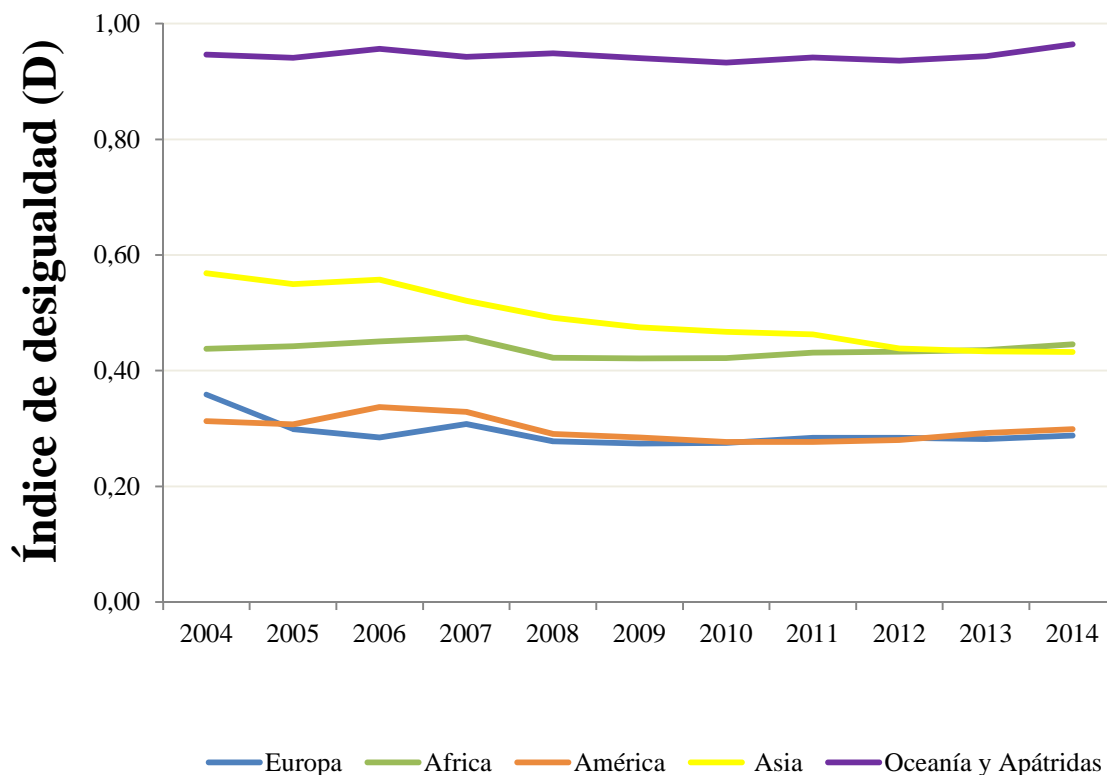
Gráfico 2. Evolución de inmigrantes extranjeros por continente de origen, 2004-2014 Fuente: Padrón Municipal.



Fuente: Padrón municipal (varios años). Elaboración propia.

Una vez hemos analizado los datos totales de población, hemos de observar los distintos valores de segregación obtenidos para los mismos grupos. La comparativa puede observar que el total de población es un valor importante para la segregación, especialmente para casos extremos en el que la población es muy reducida, en estos casos el valor se dispara. En el Gráfico 3 se muestra la evolución del índice de desigualdad, un valor que debe estar entre 0 y 1, siendo 1 el máximo de desigualdad.

Gráfico 3. Evolución de la tasa de desigualdad por continente, 2004-2014



Fuente: Padrón municipal (varios años). Elaboración propia.

En el análisis de los gráficos mostrados, y con ayuda del anexo 1 y 2 donde se muestran los valores totales de los países y continentes objetos de este estudio se pueden extraer las siguientes conclusiones:

- Observamos cómo algunos grupos no se consiguen reducir el índice de segregación, a pesar de que aumentan de número y llevan más años en la ciudad. Entre estos casos, destaca de manera significativa el caso de Pakistán, que tiene un valor de segregación altísimo durante todo el período (0,91-0,77), a pesar de contar ya con un importante comunidad residente en Zaragoza, que sumaba un total de 646 personas en 2014. De la misma manera, podemos encontrar que este colectivo también tiene tasas elevadas en otras ciudades como Barcelona. (Solé y Rodríguez, 2005)
- La población africana duplica su presencia en la ciudad, sin embargo, no consigue reducir el índice de desigualdad, que se sitúa siempre en torno a 0,40-

0,45, un valor moderado que se mantiene. Además, en este subgrupo, se distingue la mayor segregación en países como Nigeria o Senegal, que a pesar de que han aumentado su número durante los últimos años, su valor de segregación es muy alto, alcanzando valores de 0,65 y 0,57 respectivamente. Esta caracterización es importante, ya que el valor de disimilitud suele disminuir cuando llega más población, sin embargo, las características de esta inmigración, normalmente varones y en situación de riesgo, hace que se establezcan entre ellos para poder ayudarse y establecer vínculos entre compatriotas.

- Entre la diferencia en los motivos para emigrar, encontramos diferencias significativas en situaciones estadísticamente idénticas. Por ejemplo, los ciudadanos franceses en Zaragoza se mantienen en una línea ascendente desde 2004 hasta 2013, con un valor similar en ciudadanos de Perú. Sin embargo, la segregación media de Francia se mantiene en valores en torno a 0,40-0,45, sin embargo en Perú, encontramos valores de 0,50-0,55; una diferencia importante, aun siendo más numerosa la comunidad peruana.
- Siguiendo el hilo del punto anterior, las nacionalidades europeas, salvo Rumanía y Bulgaria, se mantienen siempre en unos valores constantes, sin cambios importantes durante todo el período de estudio. Sin embargo, en todos los demás grupos, encontramos unas variaciones mucho más altas, tanto de llegada como de salida, modificando el valor de segregación de estos grupos. Podemos afirmar que mucha de la población europea que reside en Zaragoza, llevaba más tiempo viviendo y que su llegada tiene unos condicionantes distintos a la llegada de inmigrantes en los 2000.
- En líneas generales, no hay ningún grupo que tenga una segregación clara y diferenciada. En comparación con otros estudios en los que la segregación racial está implantada en la propia cultura. (Ocaña, 2005)
- Los datos no incluyen los ciudadanos que hayan podido obtener la doble nacionalidad, ya que no están considerado estadísticamente como inmigrantes. Se ha mencionado con anterioridad la condición de español de un niño nacido en territorio nacional, un individuo que, aunque sus progenitores no sean españoles, cuenta como un ciudadano español más, sin estar reflejado en los datos.

Para la interpretación del caso particular de Zaragoza, se exponen en los anexos los valores totales de anexos y valores, para su consulta al mismo tiempo que se leen los resultados. En primer lugar, la estadística ofrece los valores generales de la agrupación extranjera, se ha realizado el total de las nacionalidades más representadas, además de grupos del mismo origen geográfico. La referencia para medir la segregación es la población total del municipio, aunque se puede hacer enfrentando a la población con nacionalidad española.

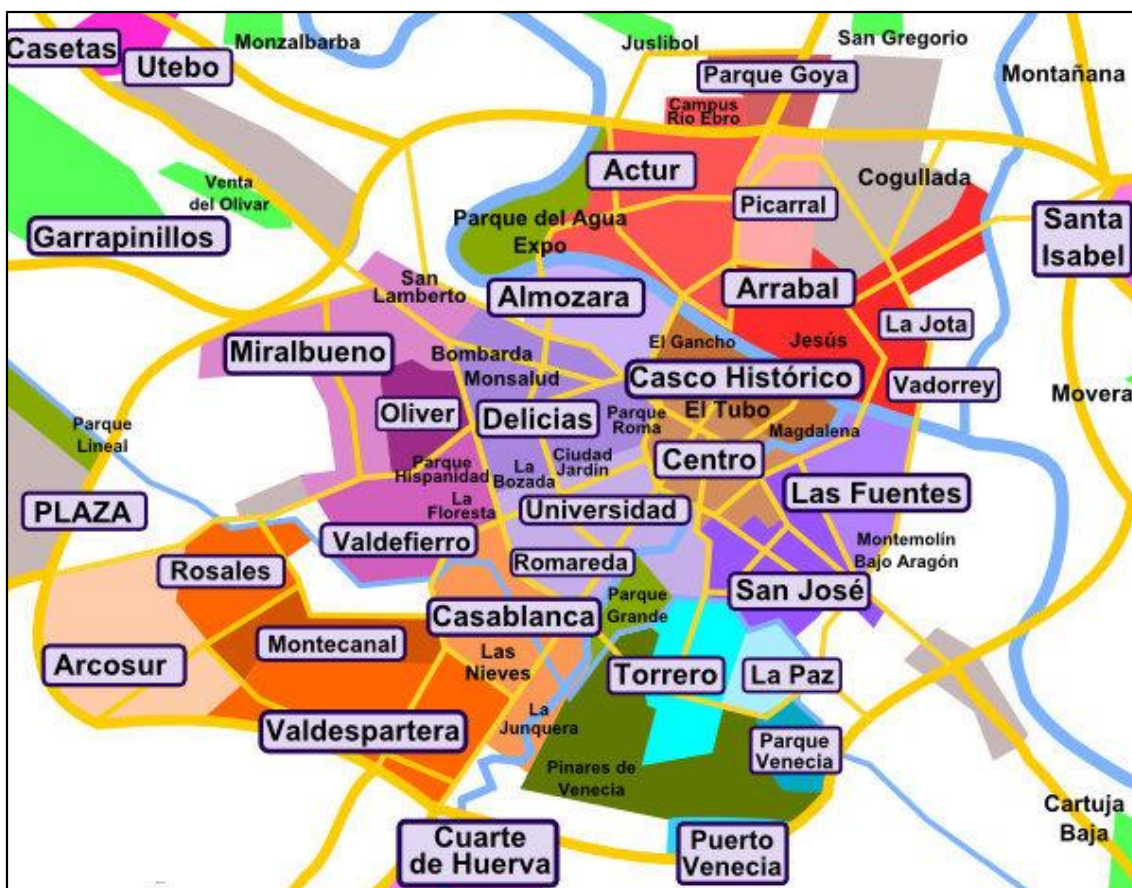
#### 6.4.2. La segregación residencial en Zaragoza, asentamiento de la población extranjera.

En la ciudad de Zaragoza, dada su característica continuidad urbana, encontramos que los niveles de segregación son menores a los obtenidos en diferentes áreas metropolitanas españolas (Hernández *et al.*, 2010). También se ha de añadir que no tiene el condicionante de ciudad atractiva para ciudadanos acomodados europeos, como puede ser Málaga o Alicante. El único condicionante que a priori podemos encontrar es la cercanía a Francia, aunque como vemos la comunidad francesa en la ciudad no difiere en gran medida de otros estados europeos.

Para este comentario, se ha de consultar los mapas de residencia anexos al estudio. Para ello, el lector ha de conocer la ciudad de Zaragoza. A continuación se muestra un mapa de Zaragoza y sus distritos municipales, además de toponimia sobre algunos barrios, ya que el nivel distrito a veces es insuficiente.

Las actuaciones residenciales recientes en Zaragoza se han desarrollado principalmente en el sur de la ciudad, con Arcosur, Valdespartera y Parque Venecia como principales focos de desarrollo de vivienda. Por otro lado, podemos mencionar a Parque Goya como una zona de reciente creación, aunque algo menos nueva que las citadas anteriormente.

Figura 4. Distritos y barrios de Zaragoza.



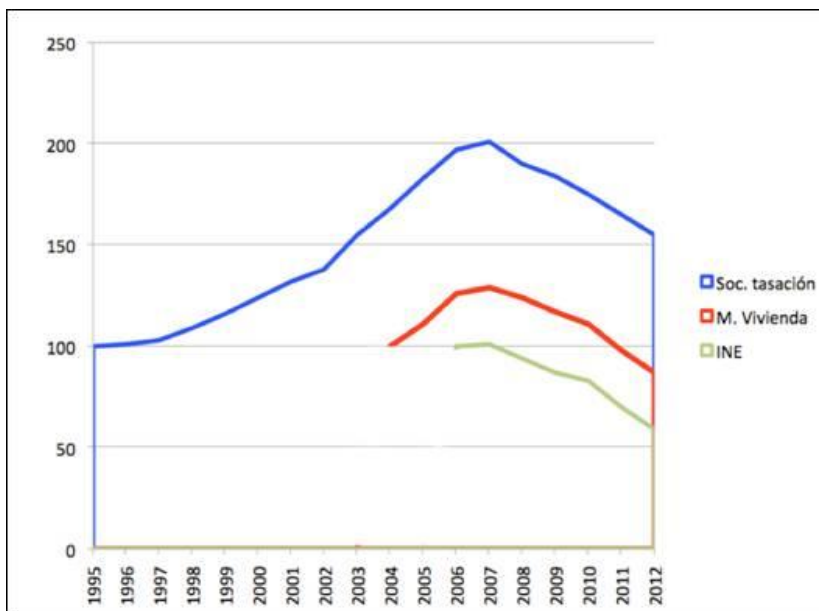
Fuente: Federación de Comercio de Zaragoza

En los años de estudio, el precio de la vivienda sufrió un fuerte ascenso y posterior caída. En Zaragoza, el mercado de la vivienda acumulaba un descenso del 66,74 % en el



segundo semestre de 2014, desde el punto de mayor precio pagado, situado en 2006. En el año 2013, el precio medio del metro cuadrado si situó en 996 € siendo de 2.995 €el precio máximo alcanzado en 2006. Por tanto, la fuerte bajada ha hecho que mucha gente haya pagado mucho más de lo que actualmente vale su hogar.

Tabla 8. Precio porcentual de la vivienda en Zaragoza 1995-2012.



Fuente: Sociedad de Tasación, Ministerio de Vivienda e INE.

En Zaragoza capital, los factores más importantes son la ubicación del inmueble y las características del mismo, (ascensor, antigüedad, conservación...). En este aspecto encontramos diferencias significativas, un piso en el entorno de Grancasa son más caros que en barrios como las Fuentes o u Arrabal, barrios en los que los inmuebles tienen ya una antigüedad importante. De media, los piso de menos de 30 años tienen un aumento de precio por metro cuadrado de 525 €respecto a los pisos con una antigüedad mayor. (Tecnocasa, 2013)

#### 6.4.3. Situación en 2004

Para este apartado se ha de llegar al anexo número 3, un mapa de Zaragoza en el que se localizan los inmigrantes extranjeros en la ciudad, a través de secciones censales. Además de ello, también se pueden tener los anexos 1 y 2 para consultar el total de habitantes y el nivel de segregación obtenido. En el año 2004 encontramos que la principal comunidad no nacional en la ciudad son los ciudadanos procedentes de Latinoamérica, con Ecuador como principal país, seguido de Colombia. Por otro lado, encontramos a Rumanía con una importante comunidad residente en la ciudad. En 2004, este país aún no formaba parte de la Unión Europea, (entraría en 2007). Por otro lado, ciudadanos de la Unión Europea también tenía una representación importante. El continente africano también tenía una comunidad de más de 10.000 ciudadanos en Zaragoza, destacando Marruecos con una tercera parte del total africano. Los ciudadanos asiáticos eran una minoría, que iría creciendo de manera regular.

En cuanto a la segregación de estos grupos, la integración se puede afirmar que es correcta, atendiendo a valores que permitan un análisis. Los índices más altos coinciden con



comunidades muy pequeñas, como Alemania, Portugal o el valor residual de Oceanía que se sitúa en 0,94; valor que es estimado para una población residual de 41 personas.

Sin embargo, encontramos valores moderados en comunidades con una amplia representación como Ecuador ( $D=0,415$ ; Pob. 9.882 hab) o Marruecos ( $D=0,546$ ; Pob. 3.238). Por otra parte, el valor de desigualdad de Rumanía se encuentra por debajo de 0,40 (0,37) y ya cuenta con una importante comunidad en la ciudad, con un total de 6.888 personas residiendo en la ciudad.

En este 2004, ya vemos como se ha consolidado gran parte de la inmigración latinoamericana llegada en durante estos años. El periodo de estudio debería haber comenzado algo antes para este colectivo, algo que por cuestiones metodológicas y de obtención de datos no ha podido plantearse. Por tanto, en este año encontramos como principal flujo de población la latinoamericana.

En el mapa general correspondiente a 2004 vemos como se ha producido una fuerte llegada de población por parte americana, asentado principalmente en los barrios de Delicias, Universidad y con una dispersión en barrios consolidados como Torrero, Rabal, San Jose y las Fuentes. Destaca el rojo asignado a América como el principal color en Zaragoza. En el documento también se aprecia como prácticamente todas las zonas tienen población de distintos orígenes, sin embargo, cuantitativamente en encontramos diferencias entre barrios que podemos definir de nueva construcción como ACTUR o el sector Romareda, admeás del centro de la ciudad.

En cuanto al resto, podemos observar una fuerte concentración africana tanto en un sector de la Almozara, como el en barrio de San Pablo. Llama la atención el fuerte contraste del primer sector de la Almozara, ya que toda la población se concentra en un sector en el que las viviendas son de mucho peor calidad que el resto del barrio. Por una parte se concentran en la zona la Química, en la parte cercana al puente de la Almozara pero también destaca la zona de las calles Ribagorza o Villa de Hajar. A simple vista se aprecia que es una segregación determinada por el nivel de renta, ya que muchos de estos inmuebles fueron construidos con anterioridad al resto del barrio.

En el mismo sentido encontramos al Barrio de las Delicias, en el que la parte de la Bombarda, con un valor más alto, no encontramos un grueso de población inmigrante importante, concentrada en el entorno de la Avenida Madrid y en el sector central del barrio, una parcela de viviendas más viejas que el resto. (Figura 5). Este fenómeno se repite para la mayoría de la población inmigrante de esta época. De manera general, vemos como coinciden que la población recién llegada se asienta en las zonas más degradadas y con edificios de peor calidad, siendo el Centro, ACTUR, Zalfonada y Romareda, las zonas de reciente construcción, con un barrio consolidado. Por otra parte, los barrios que pueden calificarse de populares, con un nivel de renta más bajo, han dado cobijo a toda esta inmigración, entre ellos los más destacados son Las Fuentes, San Jose, Delicias o Torrero.

Figura 5. Vista aérea de distintas zonas residenciales en las Delicias



Fuente: Google Earth.

Por tanto, en la cartografía se aprecia como la inmigración es mayoritaria por motivos laborales, siendo los latinoamericanos los de mayor presencia en esta época. Las casas más viejas, visibles también en el núcleo de algunos barrios como Casablanca u Oliver son también cobijo para estos colectivos. En definitiva, la llegada de estos inmigrantes se ha producido fundamentalmente a las zonas de renta más baja, donde el valor de los pisos son sensiblemente más bajos, sin existir un motivo de segregación más (Algaba, 2003). Para ello se puede observar el corte radical en el barrio de la Almozara, Bombarda o entre la zona del Picarral y la Avenida Salvador Allende.

#### **6.4.4. Evolución 2004-2014**

Para esta discusión, se debe consultar los diferentes anexos, tanto las tablas con los datos de población y segregación, como la cartografía que muestra la localización en la ciudad de estos colectivos.

La evolución durante estos últimos 10 años se enmarca en un ascenso y caída de la economía española, con el precio de la vivienda subiendo sin ningún freno para empezar a caer desde el año 2008 en la ciudad. Por tanto, los flujos de inmigración van sensiblemente relacionados con el período de mayor crecimiento económico del país. Estos flujos son visibles en el total, principalmente los años 2006, 2007 y 2008 con la llegada sólo a Zaragoza de 50.000 personas de fuera del estado español.

Este pico se alcanza durante los primeros años de la crisis, con una población que se estabiliza en los 115.000-120.000 habitantes extranjeros. En el último año, se ha producido una fuerte salida población inmigrante, principalmente rumana aunque continúa en ascenso los flujos de población procedente de Asia o África Subsahariana, que tienen un aumento.

En cuanto a los valores de segregación, se aprecian diferencias sensibles en la evolución de estos grupos. De manera general, la segregación disminuye conforme pasan los años y aumenta la población de los diferentes colectivos. El mejor caso es el rumano, que aumenta la población y su integración en la ciudad, aunque también podemos citar como ejemplos a la población del resto de Europa o a ciudadanos procedentes de Colombia o Brasil.

Por otro lado, encontramos fuerte segregación por parte de algunos colectivos que aunque aumenta su diáspora en la ciudad, no consigue rebajar el índice de desigualdad. Entre ellos encontramos a nacionalidades como Perú, Argentina o Uruguay, que mantienen índices elevados. En los valores más extremos encontramos a Pakistán, que aunque aumenta su comunidad año tras año, no consigue un valor más bajo, situándose siempre por encima del 0,75.

No encontramos una segregación importante por parte de comunidades numerosas, achacando los valores más altos a una comunidad muy pequeña de ciudadanos de diferentes países (Uruguay, Pakistán, Alemania...), valores altos que no aportan significatividad al estudio.

La evolución a través de la diferente cartografía permite definir las características residenciales de cada uno de los grupos. Este valor añadido a los datos permite ubicar las comunidades y los patrones de cada grupo a lo largo de estos años. En la mayoría de ellos, el factor precio de la vivienda es clave para entender estos grupos.

En primer lugar se definen los habitantes de países ricos de la UE. En total, la comunidad de estos países no es significativa en su conjunto, pero permite ver la localización de sus vecinos, repartidos uniformemente en el mapa, de un modo similar a las zonas de mayor concentración de población en la ciudad. En las cifras, destaca el descenso entre los años 2011 y 2014, en el que prácticamente se vacía el mapa de puntos azules. Este aspecto puede ser debido a la falta de oportunidades laborales cualificadas, ya que coincide con la salida de población española cualificada.

En cuanto a los valores de segregación, las cifras se mueven en valores altos debido a que las comunidades no son numerosas. Sin embargo, el mapa nos permite que la población se reparte de manera uniforme por la ciudad, con presencia relativamente importante en todos los barrios, destacando el sector centro y barrios con rentas más altas, un factor contrario a lo mostrado por el grueso total de inmigrantes, que no se asentaba en zonas como ACTUR, distrito centro o Romareda. Este colectivo si lo hace. En definitiva, podemos calificar de distinta la llegada de estos ciudadanos, ya que el motivo “típico” de trabajo no cualificado no es representativo en este colectivo.

En el mapa que representa los ciudadanos con origen en el continente africano, apreciamos unos factores radicalmente distintos al mapa anterior. La marcada comunidad africana se distribuye por unas zonas que pueden ser delimitadas en el mapa de la ciudad. Las zonas donde se distribuyen coinciden con los edificios más viejos, siendo el casco histórico y el barrio del gancho el principal barrio en 20004, con más de 3.000 personas residiendo en el barrio. (Gallego, 2003)

El asentamiento en barrios populares también es destacado en 2004. A partir de este año, vemos como la nueva población se asienta en torno a los residentes anteriores, relacionado posiblemente con la llegada de familiares, amigos, conocidos o simplemente por un motivo de vivir más cercano a un compatriota. El aumento de estas comunidades y colectivos se muestra visible en la evolución, un ejemplo claro puede ser el barrio del Oliver, con una población en 2004 mucho menor que en 2014. También se observa como esta población no puede salir de estos barrios, siendo constante una concentración de estos colectivos en unos pocos barrios con unos focos claramente definidos. La agregación de ellos se muestra en distritos como el centro, que prácticamente no alberga a ningún ciudadano de este continente. Por tanto, podría afirmarse que la inmigración y segregación de este colectivo es principalmente económica, ya que no permite optar a unas zonas residenciales mejores, muy distinto a las comunidades de ciudadanos europeos mencionadas anteriormente.

Respecto al continente americano, los ciudadanos que han saltado el charco constituyen un número importante en los primeros años del estudio. En el que el año 2009 se produce un cambio de tendencia y la población americana residiendo en Zaragoza comienza a descender, debido a la mejora de las condiciones en sus países de origen y a un empeoramiento en las del conjunto de España. Comparativamente, los ciudadanos americanos dejaron de ver a España como un objetivo, un objetivo que sí que sigue factible para ciudadanos africanos, con un ascenso menor pero de manera más continuada a lo largo de estos años.

En cuanto a la distribución de esta población en el conjunto urbano, se destaca la fuerte presencia de este grupo ya en 2004, un valor que duplica al total del siguiente grupo. Como se ha mencionado con anterioridad, la llegada de población latinoamericana fue la pionera en el fuerte proceso migratorio español. Por tanto, observamos a una población asentada en muchas partes de la ciudad, aunque sigue destacando la fuerte población en Delicias, Torrero y el sector Universidad. En el año 2006 y 2008, la población alcanza prácticamente todos los barrios de la ciudad, con presencia en barrios de clase más alta como ACTUR, Centro o el sector Romareda. De manera paulatina, vemos como la población de estos barrios comienza a disminuir a partir de 2008. Este efecto puede deberse a varios factores; por un lado la crisis económica afecta a este colectivo inmigrante con una participación en sector servicios, la Expo 2008 estuvo fuertemente ligada a la población de habla hispana, en el que este continente está fuertemente representado. Por último, alguna población llevaba ya más de 10 años en España, un periodo que permite ahorrar para comenzar una nueva aventura en su país de origen. Estas pautas se han repetido en muchas ocasiones en las distintas migraciones en la historia, incluida la migración laboral española a mediados del siglo XX.

Por tanto, la evolución es de una migración que va adelantada al resto de grupos y que empieza a abandonar Zaragoza antes que el resto de colectivos. En los procesos segregadores, encontramos que la integración de estos grupos ha sido mucho más satisfactoria, sin encontrar unas zonas tan marcadas como en el resto de grupos. A pesar de ello, el grueso de estos colectivos se encuentra también en barrios similares a los anteriores, con predominio del barrio de Delicias y el Sector Universidad.

Por tanto, en los tres continentes con representación importante analizados, en el primero de ellos, el conjunto de la Unión Europea más rica la ubicación se reparte de manera uniforme por todo el conjunto urbano. En los dos siguientes, las necesidades económicas son fundamentales para elegir el lugar de residencia, haciendo especial énfasis en la población

africana, mucho más concentrada en zonas que la americana. En el 2014, a pesar de ser una comunidad similar en número (África: 18.844 y América: 19.488) encontramos mucho más repartida a la población americana que a la africana. Puede deberse a un mayor nivel económico por parte de los primeros, también a un proceso más largo de migración, ya que la migración americana comienza significativamente antes.

En la cartografía que se ha realizado en relación a las principales nacionalidades con presencia en la ciudad, se han representado los ciudadanos con origen en Rumanía, Ecuador, Marruecos y China, naciones que coinciden además de con las 4 primeras en total de inmigración, son una de cada continente distinto.

El colectivo más numeroso por país son los ciudadanos procedentes de Rumanía. En primer lugar, se ha de mencionar que el estado de Rumanía ingreso en la Unión Europea en 2007, lo que permitió que muchos ciudadanos de este país tuvieran una menor presión regulatoria en materia de inmigración. Este aspecto se materializó en que la comunidad en Zaragoza se duplico del año 2006 al 2008, siendo el pico máximo en 2013 con un total de 32620 ciudadanos de este país residiendo en la ciudad. Un 5 % del total de la ciudad de Zaragoza.

El asentamiento de estos inmigrantes se fundamenta principalmente por la llegada de un individuo que busca trabajo, lo consigue y permite que su familia pueda acompañarle. Por tanto, en la primera fase, el asentamiento busca zonas para el establecimiento definitivo. Por tanto, se observa como en años posteriores, las zonas que inicialmente habían sido idóneas para la población, se completa con la llegada de más compatriotas. Este hecho es observable en zonas como el Picarral, Torrero o los barrios más grandes como Las Fuentes, San Jose o Delicias.

En el año 2014, abandonaron la ciudad más de 10.000 ciudadanos de este país, un hecho considerable tanto por el propio abandono de la ciudad como por el volumen. Las previsiones y el crecimiento en Rumanía no son tan expectantes como para que se produzca un regreso masivo. Entre otros factores pueden considerarse la emigración a otro país europeo, (Gran Bretaña ha incrementado su comunidad rumana y búlgara) o bien que han ahorrado durante los años que han estado fuera y ahora buscan una nueva oportunidad en su país de origen.

En cuanto al asentamiento rumano en los barrios, se repite el mismo patrón que en el resto de inmigración africana o americana. Esta población se asienta en zonas degradadas y de un nivel medio-bajo, ya que prácticamente las zonas coincide en gran medida con el resto de inmigración. Destaca la importante comunidad en Torrero y San José, aunque se reparten por todos los barrios de iguales características.

En el estudio de Ecuador, se aprecia un fenómeno contrario, vemos como la población se va reduciendo conforme avanzan los años. Ecuador tenía un importante potencial en el año 2004, con casi 10.000 ciudadanos conviviendo en Zaragoza. Sin embargo, a partir de 2009, la población empieza a caer, reduciendo en un 50%. A día de hoy, son casi 5.000 ecuatorianos residentes en la ciudad. Los patrones se caracterizan por una inmigración claramente laboral, con un asentamiento prioritario en el barrio Delicias y sector Universidad. El censo muestra como finalmente el barrio de Delicias se convierte en el principal alojamiento de estos ciudadanos en 2014, con casi un 40 % del total según el padrón municipal. Barrios anteriormente poblados como el Casco Histórico, Universidad o Picarral pierden mucha población respecto a años anteriores. Se puede deber a un abandono de la ciudad o a una mejora en la renta de los mismos,

ya que es una inmigración que es temporalmente adelantada a las de Rumanía o países africanos, entre otros. Sin embargo, esta supuesta mudanza a barrios teóricamente más acomodados no se muestra en el mapa, con lo que se deduce que se produce un abandono por la pérdida del puesto de trabajo o por unas condiciones económicas difíciles.

El balance final arroja una mayor concentración residencial en el colectivo que todavía pervive, aunque no se muestre en el valor de segregación arrojado, ya que se encuentra siempre en el entorno del 0,40.

El tercer país por número de residentes en Zaragoza es Marruecos, el valor de segregación para este estado se encuentra entre 0,54-0,47, un valor moderado para la importante comunidad que encontramos. La población marroquí se ha duplicado en los últimos diez años, a pesar de eso, el índice de desigualdad sigue siendo muy alto para una comunidad tan numerosa. El mapa permite ver como hay muchas pequeñas concentraciones de ciudadanos en pocas manzanas de la ciudad. Un ejemplo puede verse en la Almozara, algunas zonas del Actur o Arrabal.

En este colectivo destaca de sobremano la nula presencia de estos ciudadanos en barrios acomodados como puede ser la parte noroeste de Delicias (Bombarda), sector Romareda, sector Centro o incluso el ACTUR. De manera global, destaca la hiperconcentración marroquí en la parte de San Pablo, un barrio que está principalmente habitado por ciudadanos de esta nacionalidad, con un 35 % del total, aunque con un porcentaje más elevado en algunas zonas. La alta segregación de este colectivo puede generar problemas sociales y una integración más difícil que para el resto. Marruecos es junto con Pakistán, los colectivos que arrojan la tasa de segregación más alta, partiendo de comunidades ya con una representación significativa.

Por último, los ciudadanos de origen chino podría considerarse que han sido los últimos en llegar, ya que ha sido la comunidad que mayor aumento ha tenido desde 2008. En la evolución de este colectivo encontramos que la segregación ha ido bajando a medida que la comunidad crecía, un factor que se aprecia en el mapa, más aun si se compara con el país anterior (Marruecos). La diáspora china en Zaragoza ha aumentado y se han diversificado por la ciudad, a pesar de que mantienen patrones similares a la inmigración por motivos laborales antes mencionados.

La población tiene en las Delicias y Universidad por un lado y el cinturón Las Fuentes, San José y Torrero sus principales focos de residencia, además de parte del casco histórico. La población china se ha asentado en los mismos lugares que la inmigración latinoamericana y rumana llegada años antes, por tanto, pueden haber sustituido esta inmigración ya que muchos de ellos se han asentado en los lugares que han ido abandonando.

Toda la evolución se resume en la búsqueda de un lugar idóneo para la aventura de emigrar. Se ha llegado a la conclusión de que los principales barrios son los de renta baja y media baja, en inmuebles y zonas con falta de servicios, o de peor calidad. Por tanto, la secuencia no muestra un traslado de zonas bajas a zonas de mejores servicios, con la excepción de los ciudadanos del núcleo europeo consolidado, una inmigración con características muy distintas.

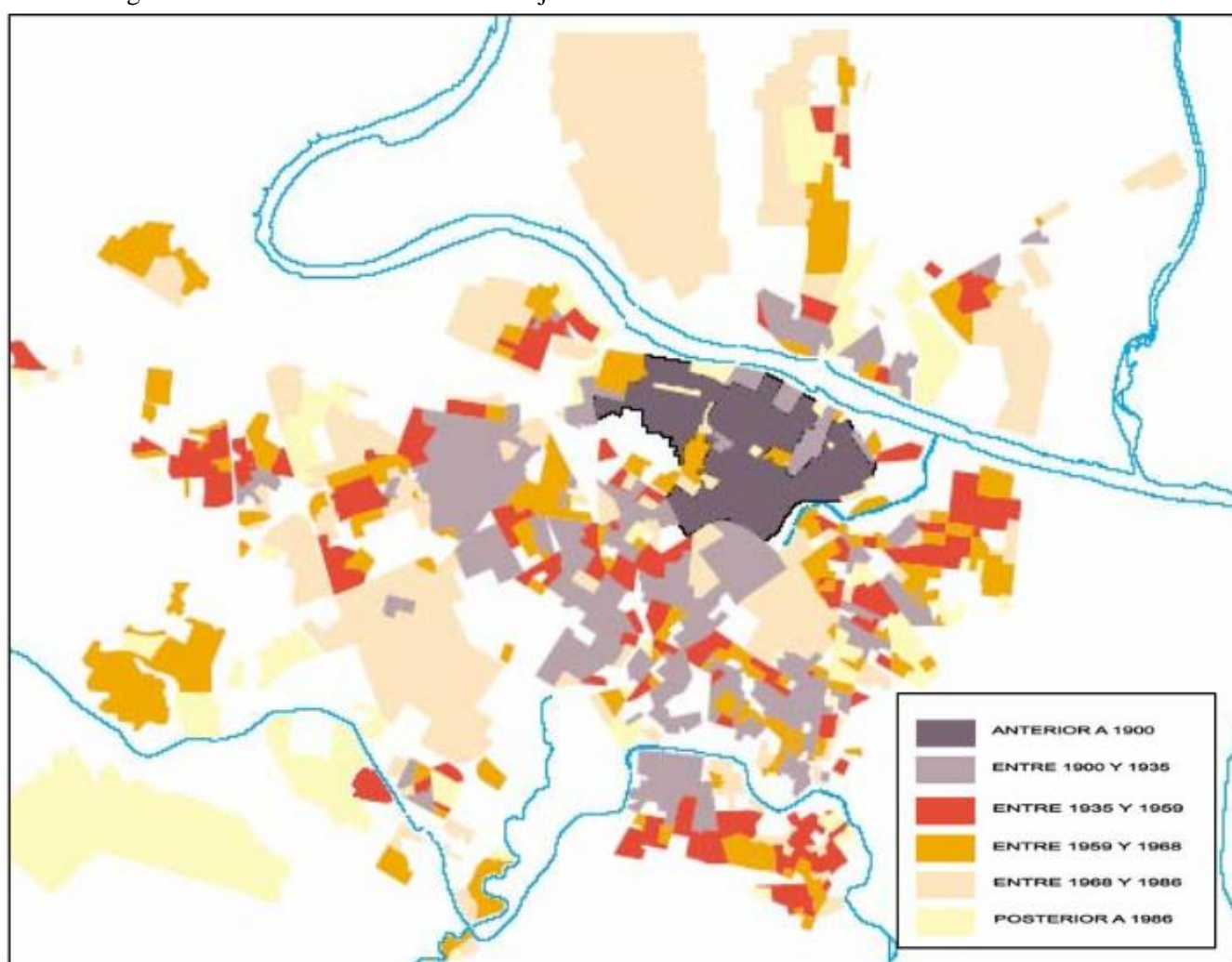


#### 6.4.5. Situación en 2014

En el anexo 6 se puede encontrar el mapa de la localización de la inmigración extranjera en 2014. En él, vemos como la inmigración se ha diversificado respecto a 2004, aunque se siguen encontrando los mismos patrones que 2004, con estos colectivos residiendo en barrios de clase media baja. Los principales barrios vuelven a ser Delicias, Sector Universidad y el Casco Histórico.

Una de las comparaciones más significativas puede realizarse a través del siguiente mapa correspondiente a los periodos de construcción del tejido residencial en Zaragoza. En este documento, se muestran las diferentes actuaciones urbanísticas desde 1900, 1900-1935, 1935-1959, 1959-1968, 1968-1986 y posteriores a 1986.

Figura 6. Período de construcción del tejido residencial.



Fuente PGOUZ 2001

En esta comparación encontramos similitudes muy significativas entre la edad del inmueble y la relación de inmigrantes extranjeros que encontramos. Además de las zonas de Delicias, Universidad o el Casco viejo, llama la atención los cortes que encontramos por ejemplo en la Almozara, con una parte mucho más vieja que otra, y un desarrollo terriblemente

distinto. La zona desarrollada más tarde tiene más zonas verdes, aparcamiento y algunas cuentas con zonas comunes con piscina o zonas de recreo. Por otra parte, en la zona más antigua del barrio podemos encontrar un desarrollo mucho más numeroso, con viviendas más pequeñas y falta de algunas comodidades. Este aspecto se puede mostrar en la figura siguiente.

Figura 7. Vista aérea del barrio de la Almozara.



Fuente: Google Earth

Otro aspecto que destaca de manera importante es la manera en que los inmigrantes extranjeros se han acomodado en los núcleos originales de los barrios absorbidos por el desarrollo urbanístico de la ciudad. Los asentamientos iniciales de Casablanca, Oliver o Picarral también son un alojamiento para estos colectivos, especialmente por parte de americanos en Casablanca, Africanos en Oliver. Estas zonas tienen en muchas ocasiones un deterioro importante ya que son inmuebles con muchos años de antigüedad y con unos materiales precarios que pueden causar problemas de habitabilidad.

En el análisis barrio a barrio, no encontramos grandes diferencias con el entramado de 2004, simplemente encontramos un cambio de lugar de origen, ya que aunque el total de inmigrantes se haya doblado de 2004 a 2014, encontramos prácticamente los mismos focos de residencia, concentrados en los mismos barrios. Se nota la llegada de un importante flujo africano, localizado en barrios como Oliver, Delicias y principalmente el Casco Histórico.

En definitiva, la inmigración extranjera en Zaragoza esta diversificada y no segregada, aunque la mayoría de colectivos tienen los mismos patrones, derivados de una inmigración para conseguir un mayor desarrollo vital. El establecimiento de una población tan numerosa ha derivado en un crisol de culturas que conviven en Delicias o Las Fuentes aunque podemos encontrar problemas en las zonas en el que las diferencias son más elevadas como el enfrentamiento Picarral-Actur, Bombarda-Delicias o dentro del propio barrio de Almozara.



La única diferencia que encontramos en la ciudad son por motivos de renta o laborales, definiéndose como una diferencia socioeconómica y que no tiene un motivo racial. Si bien es cierto que en algunas zonas se han concentrado más ciudadanos de una única comunidad, como pueden ser algunas zonas San Pablo, Oliver o Torrero, zonas en las que hay que tener especial cuidado entre los diferentes colectivos.

## 6.5. Contrastes entre ciudades españolas

La caracterización de estos datos hace que su comparación sea necesaria entre ciudades de igual rango a Zaragoza. Para ello, a continuación se muestran los valores obtenidos en el año 2011 para las ciudades de Valencia, Bilbao y Sevilla.

Tabla 9. Tasas de disimilitud de Zaragoza, Valencia Bilbao y Sevilla.

	AM Zaragoza	AM Valencia	AM Bilbao	AM Sevilla
Extranjeros	0,30	0,24	0,25	0,29
UE (15) y Noruega	0,25	0,31	0,31	0,40
Resto de Europa	0,30	0,28	0,35	0,38
África	0,44	0,37	0,44	0,44
América Latina	0,28	0,29	0,28	0,34
Resto de América	0,39	0,42	0,42	0,41
Asia	0,48	0,41	0,52	0,54
Rumania	0,31	0,34	0,40	0,52
Ecuador	0,43	0,44	0,50	0,61
Marruecos	0,47	0,45	0,47	0,45
Colombia	0,30	0,31	0,34	0,42
China	0,51	0,48	0,64	0,63

Fuente: Cátedra Zaragoza Vivienda.

A priori, no se muestran diferencias significativas entre los diferentes grupos, se da el caso de que los niveles de disimilitud son prácticamente idénticos en las diferentes nacionalidades analizadas, siendo sólo destacables diferencias puntuales que se han de analizar *in situ* y con condicionantes característicos tanto de la propia área metropolitana como del país de origen.

Por tanto, en el balance de integración de la inmigración en estas ciudades, el saldo es positivo ya que no encontramos ningún grupo importante que tenga un índice de desigualdad moderado. Sólo encontramos balances elevados en la comunidad china de Bilbao y Sevilla, siendo un valor elevado pero que se debe estudiar caso por caso, cómo se ha mencionado anteriormente. Llama la atención los valores tan altos de una comunidad importante en nuestro país como es la marroquí, con un valores situado en 0,45-0,47, valores que indican una segregación importante. Este caso es importante ya que se trata de población que llevan ya años instalados en nuestro país y que en muchas ocasiones las diferencias culturales o razones económicas han impedido que se disgreguen por las diferentes zonas de las ciudades. Se debería estudiar las razones en profundidad ya que pueden formarse guetos de este tipo de población, asociándose con otros ciudadanos de nacionalidad parecida como argelinos o población del África subsahariana (Senegal, Nigeria...).

Otra comunidad importante que sufre variaciones es la de Rumania, ya que encontramos diferencias porcentuales de hasta 20 puntos en el caso de Zaragoza y Sevilla, unas diferencias altas a pesar de ser ciudades a priori con unas características parecidas. Por tanto, estos análisis globales realizados a nivel de ciudad no son válidos para extraer conclusiones, sino que se debe estudiar cada caso y averiguar el porqué de esta diferencia.

En el caso contrario encontramos a la población latinoamericana que tiene una adaptación plena en todas las ciudades, con valores situados en torno a 0,3. El idioma parece de entrada, un factor diferenciador ya que muchos de estos inmigrantes deben sus razones de emigración a factores laborales, coincidiendo con la citada época de bonanza de España en el periodo de estudio. Todo el grueso de estas personas se ha conseguido integrar en la sociedad, al menos de manera residencial según estos datos.

El último caso, y no por ello menos importante es el estudio de segregación de la Unión Europea de los 15, es decir, los países que tienen un mayor poder adquisitivo históricamente en Europa. Ciudadanos con origen en Alemania, Italia, Francia o Reino Unido han sido estudiados de manera conjunta en este proyecto ya que comparten muchos de los factores emigratorios. La segregación por parte de este colectivo es media, con un nivel similar a la comunidad latinoamericana.

En el análisis por ciudades, vemos como Zaragoza arroja unos valores menores de segregación junto con el área metropolitana de Valencia (Torres, 2002). Por otro lado, encontramos con unos valores más altos, y algunos que se pueden calificar como moderados a la ciudad de Sevilla, en la que comparativamente encontramos unos índices siempre superiores al resto de ciudades de la tabla. Bilbao tiene unos valores similares a Valencia, encontrando sólo un valor alto en la sección “China”.

## **6.6. Modelo para el sur de Europa**

La eficacia de estas comparaciones es plena si se comparan con ciudades semejantes, del mismo país, ya que existen diferencias muy importantes en países del mismo entorno. Un ejemplo de ello pueden ser las diferentes políticas migratorias en la historia de un país fronterizo a España, como lo es Francia. En el país galo, el problema de la segregación es muy importante ya que la inmigración ha arraigado un espíritu de segregación que se ha instaurado en la sociedad, con auténticos vecindarios de inmigrantes en los que se han producido algunos conflictos sociales como los ocurridos en 2005. Otros países radicalmente distintos a España son Reino Unido o Alemania, con tasas históricamente más altas que las españolas.

Por tanto, en Zaragoza, ni ninguna otra ciudad intermedia de España, no existe la referencia de esos *banlieues*, o *ghettos* que si pueden existir en ciudades periféricas de París o Londres. El modelo europeo y su posible segregación racial o por otros aspectos siempre han permanecido dormidos, ya que las sociedades urbanas europeas no contemplaban la inmigración que sí ha habido en ciudades americanas, africanas o asiáticas. La inmigración en estas ciudades en el siglo XX ha estado muy influenciada por las colonias que las diversas potencias poseían en diferentes continentes. En Francia encontramos ya generaciones de franceses de origen africano o en Inglaterra podemos encontrar una numerosa comunidad india. Sin embargo, el contexto de globalización y la pérdida europea de la influencia de la que siempre ha disfrutado

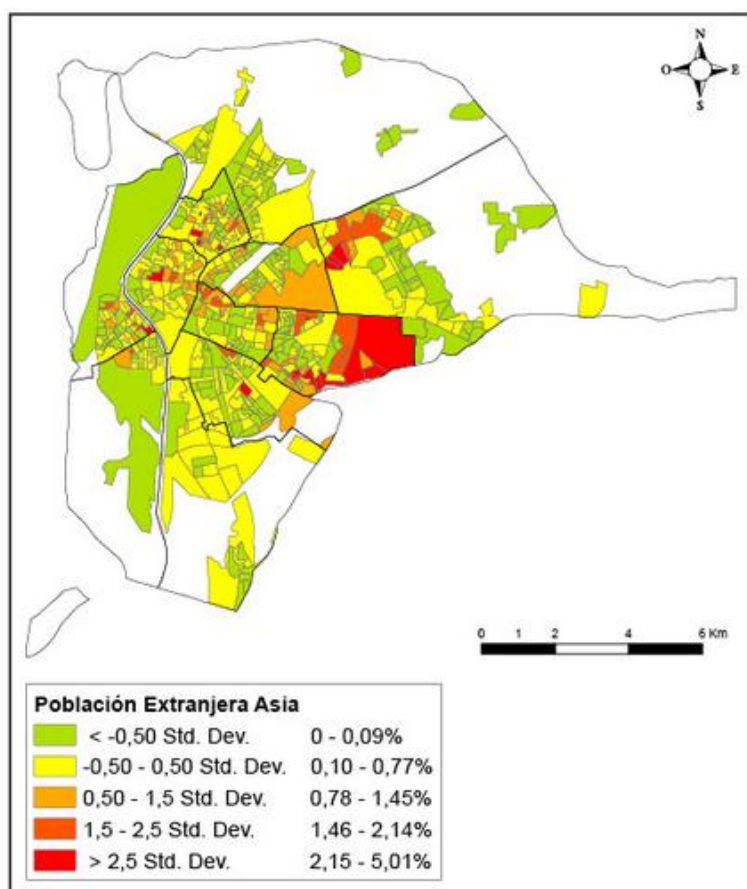
ha hecho que este fenómeno le alcance de lleno, sin saber muy bien cómo reaccionar ante él. (Malherios, 2002)

En esta sociedad, los vecindarios o ciudadelas segregadas emergen como la representación social de los suburbios, una especie de fondo de saco en el que se guardan todos los problemas sociales que no han de afectar al transcurso diario de la ciudad. A pesar de que la segregación todavía no es ni comparable entre las metrópolis europeas y americanas, la marginalidad urbana europea se caracteriza por la diversidad de los grupos sociales, que dificultan el proceso de obtención de una identidad de inmigrante colectiva por parte de sus residentes. (Wacquant, 2010) Otro aspecto que también diferencia a los dos continentes, es la presencia del estado en cuestiones sociales, a través de políticas de integración o control.

En las ciudades estadounidenses, reside uno de cada seis afroamericanos del total, conocido como el *Black Belt*, o el cinturón negro que rodea las grandes ciudades. La intensidad entre blancos y se situó en 2010 en unos valores muy elevados, inalcanzables para ciudades europeas. El *Index of Dissimilarity* se situó en 0,79 para la ciudad de Nueva York; 0,76 para Chicago y 0,80 para Detroit. (Logan y Stults, 2011)

Por tanto, ni en Zaragoza, ni en ninguna ciudad española los procesos segregativos alcanzan la intensidad de las ciudades americanas. La realidad del gueto y de los suburbios profundamente marcados es un proceso que todavía no se ha instalado en España, ni está cerca de conseguirlo.

Figura 8. Segregación residencial en Sevilla, población de origen asiático por porcentaje.



Fuente: García y Vidal (2014).

## 7. Conclusiones

Este estudio ha pretendido analizar la inmigración en Zaragoza en una época de amplia llegada de nuevos residentes extranjeros a Zaragoza. La mayoría de objetivos, tanto metodológicos como de contenido se han conseguido, a pesar de la limitación de algunos datos estadísticos y la dificultad para trabajar con ellos. Los resultados obtenidos nos han permitido comprobar que el fenómeno de la inmigración y la distribución de ésta en determinadas áreas de la ciudad no ha sido una excepción de esta ciudad, sino que han ido en la tónica de lo que ha ocurrido en otras ciudades españolas.

Tras la revisión bibliográfica, se ha abordado la cuestión de la definición de segregación residencial en la ciudad de Zaragoza, ya que ha estudiado el concepto inicial de segregación, adaptándolo a un nuevo contexto espacial. El resultado es que la segregación en Zaragoza ha sido un proceso continuo, muy relacionado con las pautas de asentamiento y distribución espacial de la población inmigrante llegada a la ciudad. Como también se ha comprobado que ocurre en otras ciudades españolas, esta población tiende a establecerse en las zonas más degradadas de la ciudad, en parte porque tienen u optan a puestos de trabajo de baja remuneración, lo cual limita sus posibilidades de avance social. De ahí la existencia de un claro proceso de segregación fundamentalmente económica y laboral.

La llegada de población extranjera, sobre todo de origen sudamericana es algo anterior al inicio del periodo de estudio. En el resto inmigración la llegada de inmigrantes se produce en los años sucesivos a 2004. En ambas, en el inicio del periodo de estudio el flujo de inmigrantes aumenta. Sin embargo, se está produciendo un cambio de tendencia ya que muchos de los inmigrantes han regresado a sus países de origen debido a la crisis económica y a la mejora producida en sus países de origen. Algunos de estos colectivos son los rumanos o los latinoamericanos, curiosamente los que han mostrado en la ciudad de Zaragoza un mejor índice de segregación. Esta tendencia a la disminución de la población extranjera continuará en el futuro, siendo interesante tenerla en cuenta para considerar diversos procesos económicos y sociales. La decisión de algunas medidas necesarias enfocadas hacia el colectivo de población extranjera, ya que aunque no existen guetos, ni situaciones de alta conflictividad entre vecinos, se han de fomentar las relaciones e integración cultural de los distintos grupos sociales que conviven en la ciudad. Por lo tanto, trabajos de este tipo y sobre estas cuestiones serán importantes para implementar determinadas políticas residenciales y socioculturales, más si cabe cuando el problema de la vivienda se ha acentuado en los últimos años.

En la misma línea, el estudio de la segregación residencial en las ciudades tendrá un potencial mayor en el futuro, ya que existe una movilidad mucho mayor y el volumen de migraciones ha crecido en los últimos años de manera muy significativa, alcanzando un nivel global que acarrea problemas tanto a los países que pierden población como a los que reciben.

Para la ciudad de Zaragoza, el estudio de los comportamientos residenciales por parte de los inmigrantes de origen extranjero ha arrojado unos resultados prácticamente semejantes para todos los grupos estudiados, descartando una posible segregación de tipo racial. Aun así, se han observado ciertas tendencias características de grupos determinados. En ellas destaca el elevado índice de desigualdad por parte de algunos colectivos, unos colectivos que pueden quedarse aislados a tenor de los resultados metodológicamente obtenidos.

La tipología de la ciudad de Zaragoza hace que no albergue ciudadanos extranjeros de clase acomodada que puedan pasar largas temporadas, o que tengan en Zaragoza su segunda residencia. Normalmente, el inmigrante tiene un alto componente laboral. La población recién llegada se asienta sobre las zonas más degradadas de la ciudad, en el caso de Zaragoza, las zonas con una antigüedad mayor en la vivienda y que no han sido reformadas. El mejor ejemplo de ellos son los núcleos originales de algunos barrios del extrarradio, la zona más vieja de la Almozara o las Delicias. Por otra parte, el modelo de ciudad favorece en mayor medida la no segregación de grupos sociales, ya que es una ciudad compacta, a diferencia de otras ciudades con un modelo de desarrollo que podemos calificar de extensivo.

Metodológicamente, la obtención de los índices de segregación para una medida de tipo estadístico se ha conseguido, aunque venciendo algunos problemas de tipo técnico produciendo el descarte de algunas secciones de pequeña importancia que no han afectado al desarrollo del trabajo. En el trabajo de los datos, se ha de destacar la ausencia de datos accesibles con un nivel de desagregación mayor (manzanas, portales...), una característica que aportaría mayor riqueza a este tipo de estudio ya que la mitad de sección censal puede quedarse corta para estudios de este tipo.

El índice de desigualdad de Duncan ha generado unos valores en la línea de otros estudios semejantes como los realizados para la ciudad de Barcelona (Martorí y Hogberg, 2004). Uno de los puntos clave de este estudio ha sido la obtención de este índice para varios años, desagregado por país de origen y grandes grupos. Por otra parte, se ha mencionado que este índice no es ni mucho menos definitivo para poder afirmar o catalogar la segregación o no de diferentes colectivos.

La cartografía realizada puede plantearnos numerosos interrogantes, tanto a nivel de distrito, barrio o para estudiar la evolución de las diferentes comunidades en todos ellos. Esta labor nos permite observar de manera gráfica los asentamientos de inmigrantes extranjeros en la ciudad. Se debe mencionar que la cartografía ha definido los individuos en el total de la superficie de la sección censal a la que pertenecen, consiguiendo unos parámetros aceptables de localización.

## 8. Bibliografía y fuentes

### Bibliografía

ALGABA, A. (2003). "La discriminación en el acceso al mercado de la vivienda: las desventajas de la inmigración. Novedades y permanencias." *Scripta Nova. Revista electrónica de geografía y ciencias sociales*. Barcelona: Universidad de Barcelona. VII n°. 146.

ALONSO, L.E. (2012). *El concepto de gueto como analizador social: abriendo la caja negra de la exclusión social*, en González, I. (ed.): Teoría social, marginalidad urbana y Estado penal: Aproximaciones al trabajo de Loïc Wacquant. Madrid: Dykinson.

ARANGO, J. (1985). Las "Leyes de las migraciones" de EG Ravenstein, cien años después. *Reis*, 7-26.

ARBACI, S. (2008) *(Re)viewing ethnic residential segregation in Southern European cities: housing and urban regimens as mechanisms of marginalization*. *Housing Studies*, vol. 23, n° 4, pp. 589-613.

BAUMAN, Z. (2002). *Globalització, les conseqüències humanes*, Barcelona: Pòrtic.

BAYONA I CARRASCO, J. (2007). "La segregación residencial de la población extranjera en Barcelona ¿una segregación fragmentada?" *Scripta Nova, Revista Electrónica de Geografía y Ciencias Sociales*. Barcelona: Universidad de Barcelona, vol. 11, n°235.

BOLT, G; HOOIMEIJER, P. y VAN. KEMPEN, R. (2002). "Ethnic Segregation in the Netherlands: New Patterns, New Policies?". *Tijdschrift voor Economische en Sociale Geografie*, vol. 93, n° 2, pp. 214-220.

BORJA, J. y CASTELLS, M. (1999). *Local y global. La gestión de las ciudades en la era de la información*. Taurus. Colección Pensamiento.

BORRUSO, G. (2008). *Geographical analysis of foreign immigration and spatial patterns in urban areas: density estimation and spatial segregation*. ICCSA, Part I, LNCS 5072, pp. 459-474.

BROWN, L.A. y CHUNG, S.Y. (2006). "Spatial segregation, segregation indices and the geographical perspective". *Population, space and place*, n° 12, pp. 125-143.

CALDERÓN CALDERÓN, B. (2001). *Un espacio creado y transformado por el permanente conflicto entre centro y periferia: una hipótesis-más-para interpretar el modelo de crecimiento urbano en España*.

CAPEL, H. (2007). "Los inmigrantes en la ciudad. Crecimiento económico, innovación y conflicto social". *Scripta Nova. Revista Electrónica de Geografía y Ciencias sociales*. Barcelona: Universidad de Barcelona.

CASTLES S. y MILLER, M. (2009). *The age of migration. International population movement in the modern world*. 4ª ed. New York: Palgrave Macmillan-

CASTLES, S. (2006). Factores que hacen y deshacen las políticas migratorias. *Repensando las migraciones. Nuevas perspectivas teóricas y empíricas*, pp. 33-66.

CHARLES F. CORTESE, R. FRANK FALK AND JACK K. (1976). "Further Considerations on the Methodological Analysis of Segregation Indexes". *American Sociological Review* 41, (August): pp.630-637.

DE ESTEBAN, A., CURIEL, J. y PERELLÓ, S. (2003). "Inmigración y segregación urbana". *Papeles de Economía Española*, nº 9, pp. 262-273.

DEURLOO, M. y MUSTERD, S. (1998). "Ethnic Clusters in Amsterdam, 1944-96: A Micro-area Analysis". *Urban Studies*. vol. 35, nº 3, pp. 385-396.

DEVOLDER, D., & TREVIÑO, R. (2007). Efectos de la inmigración extranjera sobre la evolución de la natalidad y de la fecundidad en España. *Centre d'Estudis Demografics, Papers de demografia*, (321).

DOMINGO, A., LÓPEZ, A. y BAYONA, J. (2005). "Impacto demoespacial de la internacionalización de los flujos migratorios en la ciudad de Barcelona". *Migraciones*, nº 16, pp. 157-198.

DUDLEY DUNCAN, O. (1957). "The Measurement of Population Distribution". *Population Studies* 11: pp.27-45.

DUNCAN, O.D. Y DUNCAN, A. (1955). "A methodological analysis of segregation indexes". *American Sociological Review*, vol 41, pp. 210-217.

ECO, U. (1995). *Apocalípticos e integrados*. Barcelona: Tusquets Editores.

ESCOLANO, S. (2000). "Migraciones, despoblación y desequilibrios demográficos en Aragón en el siglo XX", en C. Forcadell (Dir.): Trabajo, sociedad, cultura. Una mirada al siglo XX en Aragón. Zaragoza: UGT-Gobierno de Aragón, pp. 127-141.

FERNÁNDEZ, C. I., & HERAS, R. L. (2008). Efectos de la inmigración en el mercado de trabajo español. *Economía industrial*, (367), pp. 85-92.

FRIEDICH, J.(1998). "Ethnic segregation in Cologne, Germany 1984-94". *Urban Studies*, nº 35, pp. 1745-1763.

GALLEGO, C. (2003). *La inmigración africana en Zaragoza. Espacio, discurso y memoria de los procesos migratorios en Aragón*. Tarragona: Departament d'Antropologia Social i Filosofia de la Universitat Rovira i Virgili.

GIFFINGER, R. (1998). "Segregation in Vienna: impacts of market barriers and rent regulations". *Urban Studies*, nº3, pp. 1791-1812.

GLAESER, E. L., & VIGDOR, J. L. (2000). Racial segregation: Promising news. *Redefining Urban & Suburban America: Evidence from Census, I*, pp. 211-234.

GLEBE, G. (1997). "Urban Economic Restructuring and Ethnic Segregation in Düsseldorf". *Tijdschrift voor Economische en Sociale Geografie*, vol. 88, nº 2, p. 147-157.

HERNÁNDEZ, R. F. D., MUJICA, J. D., & CASTELLANO, J. M. P. (2010). Inmigración y ciudad en España: integración versus segregación socio-territoriales. *Scripta Nova: revista electrónica de geografía y ciencias sociales*, (14), pp. 50.

HUCHZERMAYER, M. (2000). *Subsidios residencial y segregación en espacios urbanos: una reflexión en Sudáfrica*. Espacio y debate nº 45.

- IOÉ, C. (2005). Inmigrantes extranjeros en España:¿ reconfigurando la sociedad?. *Panorama social*, 1, pp. 32-47.
- JAHN, J., SCHMID, C. F. y SCHRAG, C. (1947). *The Measurement of Ecological Segregation*. *American Sociological Review*, vol. 12, n°3, pp. 293-303
- JAKUBS, J. F. (1976). "Residential Segregation: The Taeuber Index Reconsidered." *Journal of Regional Science*, vol. 17, n°2: pp. 281-303.
- KARL E. and A. F. TAEUBER, (1976). "A Practioner's Perspective on the Index of Dissimilarity". *American Sociological Review* vol. 41: pp. 884-889.
- KEMPER, F.J. (1998). "Restructuring of housing and ethnic segregation: recent developments in Berlin". *Urban studies*
- LEES, L; SLATER, T y WYLY, E. (2008). *Gentrification*. London; Routledge.
- LOGAN, J. y B. STULTS (2011). *The Persistence of Segregation in the Metropolis: New Findings from the 2010 Census*. Census Brief prepared for Project US2010.
- LORA-TAMAYO, G.(2003). "Evolución reciente y perfil de la población extranjera en Madrid". *Migraciones* , n° 13, pp. 7-59.
- MALHEIROS, J. (2002). "Ethnic-cities: residential patterns in the Northern European and Mediterranean Metropolises. Implications for Policy Design". *International Journal of Population Geography*, n° 8, pp. 107-134.
- MARGULIS, M., y URRESTI, M. (1999). *La segregación negada: cultura y discriminación social*. Editorial Biblos.
- MARQUEZ, L. V. A. (2003). Economía en red y políticas migratorias.¿ Hacia un mercado global de trabajo?. *Migraciones. Publicación del Instituto Universitario de Estudios sobre Migraciones*, (14), pp. 305-341.
- MARTORI, J. C.; HOBERG, K. (2004). "Indicadores cuantitativos de segregación residencial. El caso de la población inmigrante en Barcelona. Scripta Nova". *Revista electrónica de geografía y ciencias sociales*. Barcelona: Universidad de Barcelona, vol. VIII, núm. 169.
- MARTORI, J.C., HOBERG, K. Y SURINACH, J. (2006). *Población inmigrante y espacio urbano. Indicadores de segregación y pautas de localización*. EURE, 2006, vol. 32, n° 97.
- MASSEY, D. S. Y DENTON, N.A. (1988). "The dimensions of residential segregation". *Social Forces*, n° 67, pp. 281-315.
- MASSEY, D. y N. DENTON (1988). "Suburbanization and segregation in U.S. metropolitan áreas". *American Journal of Sociology*, 94: pp. 592-626.
- MORRILL, R.L.(1991). "On a measure of geographical segregation". *Geography Research Forum*, n° 11, pp. 25-38
- MURDIE, R. y BORGEGÅRD, L. (1998). "Immigration, Spatial Segregation and Housing Segmentation of Immigrants in Metropolitan Stockholm", 1960-95. *Urban Studies*, Vol. 35, n° 10, pp. 1.869-1.888.
- MUSTERD, S. (2003). "Segregation and integration: a contested relationship" *Journal of Ethnic and Migration Studies*, Vol. 29, n° 4, pp. 623-641.



MUSTERD, S. Y DEURLOO, R. (2002). "Unstable immigrant concentration in Amsterdam: Spatial segregation and integration of newcomers". *Housing Studies*, nº 17, pp. 487-503.

OCAÑA, C. (2005). "Microanálisis sociodemográfico de espacios urbano" *Boletín de la A.G.E.*, nº 40, pp. 5-34.

PARK, R. (1925). *The City: Suggestions for the Study of Human Nature in the Urban Environment*. Chicago: University of Chicago Press.

PEACH, C. (1996). "The Meaning of Segregation". *Planning Practice and Research*, vol. 11, nº 2, pp. 137-150.

PELEGRÍN, C. (2008). "La mujer inmigrante en la ciudad de Murcia". *Anales de Historia Contemporánea*, nº 24, pp. 219-224.

PETSIMERIS, P. (1995). *Une méthode pour l'analyse de la division ethnique et sociale de l'espace intramétropolitain*.

RIOL L, E. (2003). "La vivienda de los inmigrantes en Barcelona: el caso del colectivo pakistaní". *Scripta Nova. Revista electrónica de geografía y ciencias sociales*. Barcelona: Universidad de Barcelona, vol. VII, núm. 146(059).

SABATINI (1999), Tendencias de la segregación residencial urbana en Latinoamérica: reflexiones a partir del caso de Santiago de Chile, ponencia presentada al seminario. *Latin America: Democracy, markets and equity at the Thresfold of New Millenium*, Universidad de Upsala, Suecia, 1 al 3 de septiembre).

SABATINI, F. y SIERRALTA, C. (2006). "Medición de la Segregación Residencial". *Meandros Teóricos y Metodológicos, y Especificidad Latinoamericana*. Santiago de Chile.

SABATINI, F., CÁCERES, G. y CERDA, J. (2001). "Segregación residencial en las principales ciudades chilenas: tendencias de las tres últimas décadas y posibles cursos de acción". *EURE*, vol. 27, nº 82.

SABATINI, F., y BRAIN, I. (2008). La segregación, los guetos y la integración social urbana: mitos y claves. *EURE* (Santiago), 34(103), 5-26.

SANTOS ORTEGA, A. (2013). *Fuga de cerebros y crisis en España: los jóvenes en el punto de mira de los discursos empresariales*.

SCHELLING, T. C. (1969). "Models of Segregation". *The American Economic Review*, vol. 59, nº2, pp. 488-493.

SOLÉ, M. y RODRÍGUEZ, J. (2005). "Pakistaníes en España: un estudio basado en el colectivo de la ciudad de Barcelona". *Revista CIDOB D'afers Internacionals*, 2005, nº 68, pp. 97-118.

TORRES, F. (2002). Els immigrants a la ciutat de València. La inserció urbana dels nous veïns. *Cuadernos de Geografía*, nº 72, pp. 259-288.

VAN KEMPEN, R. (2004). *Segregation and housing conditions of Immigrants in Western European Cities*. Citi. Blackwell. Oxford. pp.190-209.

VAN KEMPEN, R. (2007). "Divided cities in the 21<sup>st</sup> Century: challenging the importance of globalisation". *Journal of Housing Built Environ*, nº 2, pp. 13-31.

VAN VALEY, T y CLARK, W, (1976). "Measuring Residential Segregation in American Cities: Problems of Intercity Comparison". *Urban Affairs Quarterly* vol. 11, (June): pp. 453-468.

WACQUANT, L. (2010). *Las dos caras de un gueto. Ensayos sobre marginalización y penalización*. Buenos Aires: Siglo Veintiuno Editores

WHITE, M. J. (1983). "The Measurement of Spatial Segregation". *The American Journal of Sociology*, vol. 88, nº5, pp. 1008-1018.

WIRTH, L. (1962). *El urbanismo como modo de vida*. Ediciones 3. Buenos Aires.

WONG, D.W. (1993). "Spatial indices of segregation". *Urban Studies*, nº 30, pp. 559-572.

WONG, D.W. (2005). "Formulating a general spatial segregation measure". *The Professional Geographer*, nº. 57, 2, pp. 285-294.

WONG, D.W. (1998). "Measuring multiethnic spatial segregation". *Urban Geography*, nº 19, pp. 77-87.

ZOLOTH, B. (1976). "Alternative Measures of School Segregation" *Land Economics* 52: pp. 278-298.

#### **Otras fuentes empleadas.**

AYUNTAMIENTO DE ZARAGOZA, Cátedra de Zaragoza Vivienda (2012)

Google Earth, (2015). Imágenes tomadas para la ciudad de Zaragoza. <https://earth.google.es/>

INE (varios años). *Censo de la Población Española*. Madrid: Instituto Nacional de Estadística.

INE. (2009) *Encuesta Nacional de Inmigrantes: una monografía*. Madrid, Instituto Nacional de Estadística. 159 pp.

Ministerio de Trabajo e inmigración. (2010) "Revista del ministerio de Trabajo e inmigración", *Migraciones internacionales*, nº 85.

Tecnocasa. (2014) *Informe de la vivienda en 2013 (Zaragoza capital)*.

## 9. Anexos

### Índice de anexos

1. Total de población inmigrante extranjera residiendo en Zaragoza, 2004-2014.
2. Índice de segregación residencial, (*index of dissimilarity (D)*) de la población extranjera en Zaragoza, 2004/2014.
3. Mapa de inmigrantes extranjeros en Zaragoza según continente de origen. (2004)
4. Serie de cartografía de la evolución de la inmigración extranjera en la ciudad de Zaragoza por continentes y grupos representativos.
  - a. Alemania, Francia, Italia y Gran Bretaña.
  - b. África
  - c. América
5. Serie de cartografía de la evolución de la inmigración extranjera en la ciudad de Zaragoza por países con mayor presencia
  - a. Rumanía
  - b. Ecuador
  - c. Marruecos
  - d. China
6. Mapa de inmigrantes extranjeros en Zaragoza según continente de origen. (2014)