

Trabajo Fin de Grado

Análisis de las exportaciones rumanas

Autor

Andrei Iustin Mangalagiu

Director/es

Dra. Marcela Sabaté Sort

Facultad de Economía y Empresa

2015

AUTOR: Andrei Iustin Mangalagiu

DIRECTORA: Marcela Sabaté Sort

TÍTULO: Análisis de las exportaciones rumanas

TITULACIÓN: Grado de Economía

RESUMEN

Este trabajo realiza un análisis de las exportaciones rumanas durante el periodo comprendido entre 2000 y 2013. El objetivo es identificar los factores que han llevado a que Rumania gane cuota de exportaciones en el mercado mundial. Para ello hemos utilizado la técnica de cambio de cuota, que, además de los indicadores de precios y costes relativos, añade factores como la especialización productiva y geográfica. Los resultados que obtenemos tras aplicarla señalan que el principal factor que ha hecho que Rumania gane cuota en el mercado mundial es el factor de competitividad, mientras que el factor de intensidad de la demanda y el factor de localización han contribuido negativamente. Los índices de competitividad (tipos de cambio efectivo reales) que hemos elaborado para Rumania en relación con sus principales socios comerciales confirman la relevancia del factor de competitividad.

ABSTRACT

This paper studies the evolution of the Romanian exports between 2000 and 2013. Its goal is to analyze the factors that have made Romania increase its world export share in this period. The methodology is a modified shift-share analysis that, as well as prices and comparative costs, considers factors like the productive and geographic specialization. We find that competitiveness is the factor to explain the Romanian gains in export share, while we can see that the intensity of the demand and localization have contributed in a negative way. The competitiveness indexes (effective real exchange rates) that we have built for Rumania and its main trading partners confirm the relevance of the competitiveness factor.

ÍNDICE

1. INTRODUCCIÓN	4
------------------------------	----------

2. EVOLUCIÓN DE LAS EXPORTACIONES RUMANAS	8
--	----------

3. METODOLOGÍA DEL ANÁLISIS DE CAMBIO DE CUOTA	20
---	-----------

4. CONCLUSIÓN	34
----------------------------	-----------

BIBLIOGRAFÍA	37
---------------------------	-----------

1. INTRODUCCIÓN

El trabajo realizado estudia la evolución del comercio internacional, más concretamente las exportaciones para un país determinado, Rumania (en el periodo 2000-2013).

El motivo de haber seleccionado este país es simple. La elección se debe a que nací allí y viví diez años en él. Localizamos a Rumania en el sureste europeo, limitando al norte con Ucrania, noreste con República Moldava, al este con el Mar Negro, al sur con Bulgaria, al oeste con Serbia y Hungría. Según datos del Institutul Național de Statistică (INS, Instituto Nacional de Estadística), en 2013, Rumania cuenta con 22.390.978 habitantes y el Producto Interior Bruto (PIB), según datos de Eurostat, en 2013 ascendió a 142.245,1 millones de euros, esto es, un 5% del PIB alemán (11% en dólares Paridad de Poder Adquisitivo) y el 14 % de español (25% dólares Paridad de Poder Adquisitivo). En cuanto al tema, la evolución de las exportaciones no fue mi primer objetivo. El primer objetivo fue estudiar la diferencia en el crecimiento económico entre la época comunista de Gheorghe Gheorghiu-Dej y Nicolae Ceaușescu, es decir, desde 1960 hasta 1989, y la época democrática, que se inició en 1990. Pero este estudio no pude realizarlo debido a falta de datos, pues ninguna base de datos tenía información anterior a 1975. Se contactó con Institutul Național de Statistică (INS) y con la Banca Națională a României (BNR, Banco Nacional Rumano) para que me facilitaran los datos de dichos años, pero la respuesta de estas dos instituciones fue que todos los datos que ellos tienen están publicados en sus bases. Ante tales dificultades decidí cambiar tanto el periodo como el tema de estudio y centrarme en un aspecto que ha sufrido profundas transformaciones, su sector exterior.

En los últimos 40 años, Rumania ha cambiado totalmente la evolución de la balanza comercial, pasando de ser exportadora neta a importadora neta. Uno de los rasgos más llamativos de la economía rumana en los últimos años del comunismo fue una búsqueda desesperada de exportaciones y de las divisas correspondientes para pagar las deudas contraídas en la década de 1970 (SAR, 2014). Después de la caída del comunismo, la economía se liberalizó. Rumania firmó el Acuerdo de Asociación con la Unión Europea, que entró en vigor a partir de 1993; se ha convertido en miembro de la Organización

Mundial del Comercio en 1995 y entró en la zona de libre cambio CEFTA (Central European Free Trade Agreement) en 1997. Firmando estos acuerdos Rumania redujo gradualmente sus aranceles hasta eliminarlos en 2002. Las importaciones aumentaron de forma espectacular y, con ellas, las exportaciones y los flujos de inversión extranjera directa (IED), que han aportado las divisas necesarias para su financiación.

En cuanto a la IED, sabemos que Rumania se posicionó entre los últimos países en atraerla. La causa la encontramos en que ciertas reformas económicas fueron aplazadas (por ejemplo hubo una tardía liberalización de los precios y de la privatización de los medios de producción) y que hubo también largos periodos de inestabilidad macroeconómica, debida a los distintos cambios en políticas fiscal o monetaria y política de tipo de cambio (Kaminski y Ng, 2004). Esto explicaría que países excomunistas miembros de la UE como Bulgaria, Eslovaquia y Republica Checa hayan tenido, a lo largo del periodo 2000-2013, una media de entrada de IED sobre el PIB de 10,2%, 5,7% y 4,9%, respectivamente, mientras Rumania solo ha conseguido atraer el equivalente al 4,2%.

Sin embargo, aunque el flujo de IED en términos comparativos ha sido bajo, las empresas extranjeras han sido decisivas para explicar el aumento de las exportaciones rumanas en el siglo XXI. Estas empresas explican hasta el 70% del total de las exportaciones rumanas en el año 2013. Durante el periodo 2000-2005, la mayoría de estas empresas (alemanas e italianas) estaban concentradas en ropa y calzado. A partir de 2006, cobra importancia la inversión extranjera directa realizada por el Grupo Renault en automoción, que impulsa la exportación de equipos de transporte (Banca Națională a României, 2007 y 2014).

En este trabajo, estamos interesados en analizar cómo han evolucionado, tanto en términos agregados como en composición, las exportaciones entre los años 2000 y 2013, periodo en el que Rumania ha sido capaz de incrementar su cuota de exportaciones de manera notable, tanto en términos mundiales (las exportaciones rumanas pasan de representar el 0,15% hasta el 0,35% del total de las exportaciones mundiales) como en términos intraeuropeos (las exportaciones rumanas pasan de representar el 0,5% hasta el 1,2% del total de exportaciones dirigidas a la Unión Europea). Inicialmente nos planteamos realizar una estimación de la función de

exportaciones rumanas. Sin embargo, de nuevo aquí tuvimos que abandonar este objetivo por la falta de una serie de exportaciones rumanas en términos constantes, que nos permitiera estimar el impacto que ha tenido la demanda extranjera y la evolución del tipo de cambio sobre las exportaciones. Aquí de nuevo solicitamos información a la Banca Națională a României y el Institutul Național de Statistică y obtuvimos la misma respuesta.

Así que finalmente, dada la limitación de trabajar con datos nominales de exportación nos planteamos utilizar la metodología de cambio de cuota. El análisis de cambio de cuota consiste en la descomposición de la variación de la cuota en tres factores: factor de intensidad de demanda, factor de ventaja competitiva y el factor de localización. Nosotros hemos aplicado este análisis a la ganancia de cuota rumana en el total de exportaciones mundiales entre 2000 y 2013 y los resultados obtenemos indican que el aumento de la cuota de exportaciones es debida principalmente a la ganancia de competitividad a lo largo del periodo. Este factor de ventaja competitiva está presente en la mayor parte de secciones (*Alimentos y animales vivos, Bebida y tabaco, Materiales crudos no comestibles, excepto los combustibles, Aceite animal y vegetal y grasas, Productos químicos, Artículos manufacturados, Diversos artículos manufacturados y Productos Básicos y transacciones no clasificadas en ninguna sección de SITC*) y , claramente, en la sección que lidera las exportaciones en estos últimos años, que es el sector *Equipos de maquinaria y transporte*. En este sentido, nuestros resultados son perfectamente coherentes con los que a posteriori ha presentado el Fondo Monetario Internacional (FMI) en su monografía sobre Rumania (informe número 15/80).

Este trabajo nos ha obligado a manejar distintas fuentes de datos. Los datos sobre la evolución del comercio rumano se han obtenido de la base de datos de las *Naciones Unidas*. Los productos se han clasificado según el Standart Index Trade Clasification (SITC) Rev.1. Además de la base de datos COMTRADE de las Naciones Unidas, se han utilizado diferentes bases de datos procedentes de la *Comisión Europea (Eurostat)*, el *Banco Nacional Rumano*, el *Banco Mundial* y la *Organización para la Cooperación y el Desarrollo Económico*.

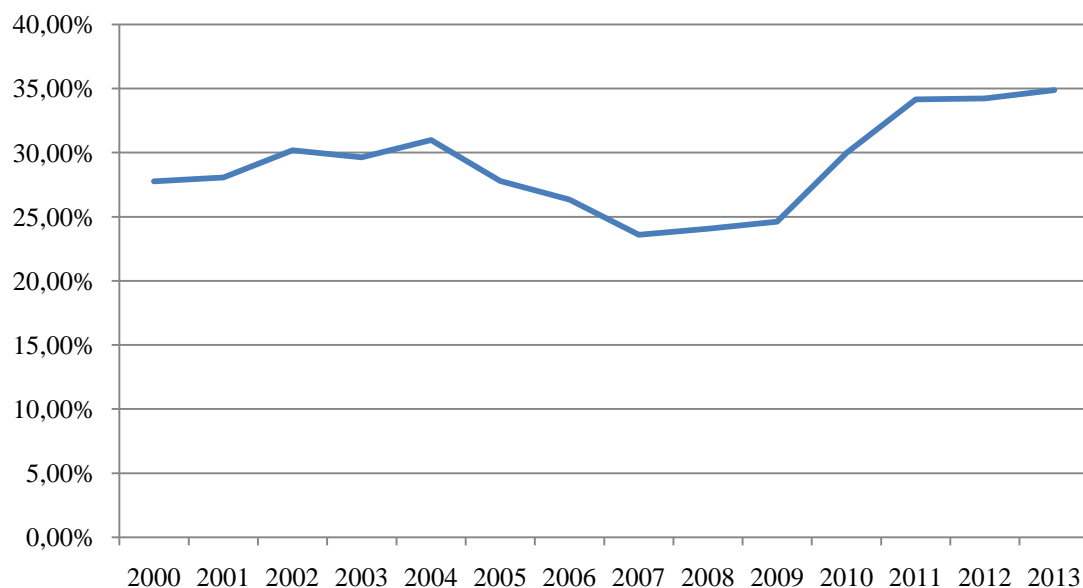
Finalmente, hay que decir que el trabajo se estructura en tres apartados. Un primer apartado en el que se comenta el patrón de comercio rumano, esto es, la evolución de las exportaciones rumanas, su composición y sus principales socios comerciales. En el segundo apartado se presenta el método de análisis de cambio de cuota y los resultados de aplicarlo a las exportaciones rumanas en el periodo 2000-2013. En el último apartado, se extraen unas conclusiones y se comentan algunos retos para seguir incrementado cuota en el futuro.

2. EVOLUCIÓN DE LAS EXPORTACIONES RUMANAS

En este apartado estudiamos la evolución de las exportaciones rumanas a lo largo del periodo 2000-2013. Vamos a hablar del peso que tienen las exportaciones en el PIB, de la participación que tiene el país elegido dentro del comercio mundial, de que productos exporta y a qué mercados y, finalmente, hablaremos de la estructura y crecimiento de las exportaciones desagregadas en las nueve secciones del Standart Index Trade Classification (SITC).

En el gráfico 2.1 se presenta el esfuerzo exportador, esto es, el cociente entre las exportaciones totales de Rumania y el PIB del mismo.

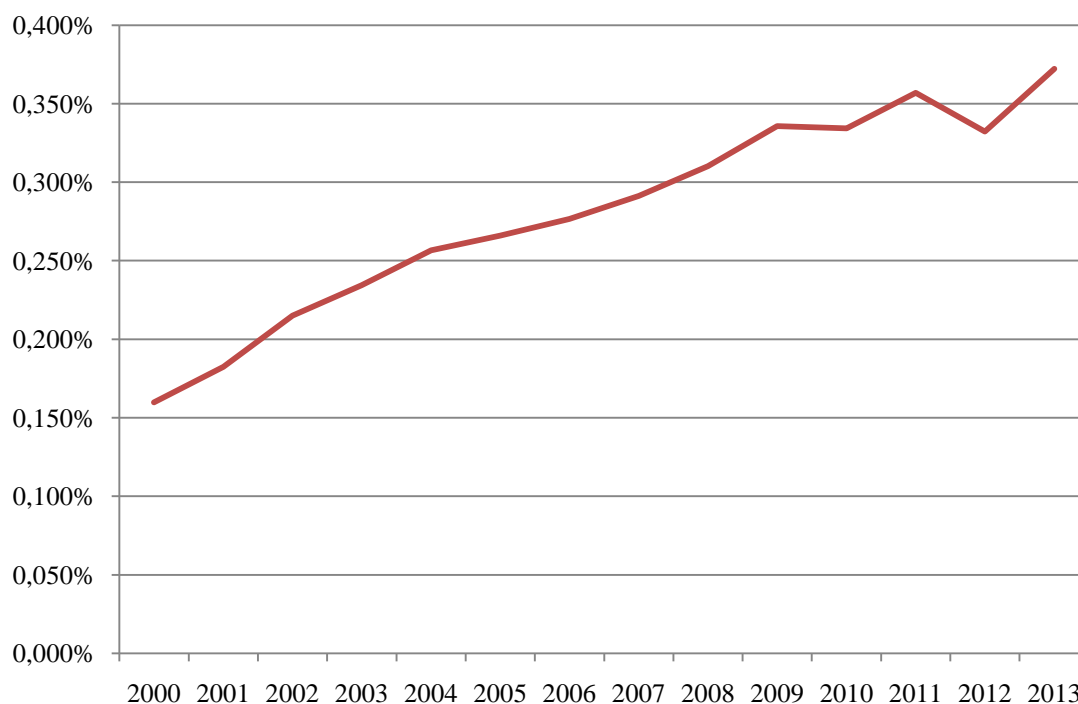
Gráfico 2.1. **ESFUERZO EXPORTADOR**



Fuente: Elaboración propia con datos de COMTRADE

Se aprecia un crecimiento de cerca de 5 puntos porcentuales entre el año 2000 y el año 2004, a partir del cual, se inicia una tendencia decreciente hasta el año 2006 inclusive. Del año 2007 al 2009, inclusive, hay una ligera tendencia creciente, que se acelera a partir de 2009 hasta el año 2012. En 2012 la ratio casi alcanza un 35%, que se mantiene en 2013.

Gráfico 2.2. CUOTA EXPORTADORA



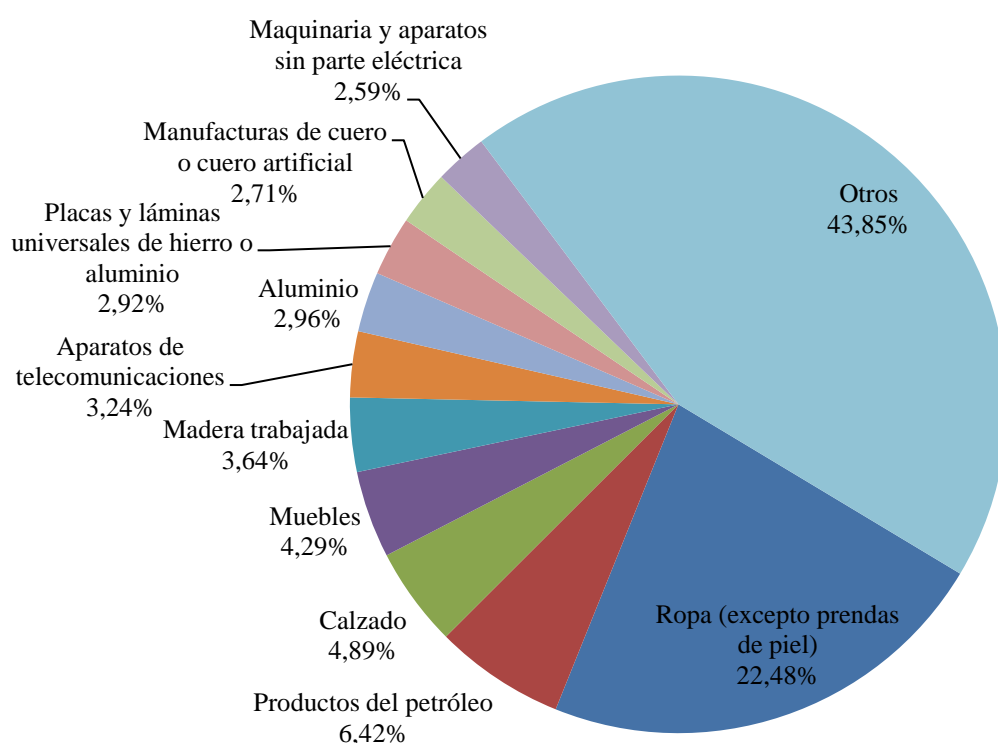
Fuente: Elaboración propia con datos de COMTRADE

En el gráfico 2.2 se presenta la cuota exportadora, esto es, el peso de las exportaciones rumanas sobre las importaciones mundiales. Este indicador tiene una tendencia creciente, aumentando más de 0,21 puntos porcentuales, esto es, más que duplicándose durante el periodo estudiado. Solo la caída del comercio mundial en 2009 moderó la tendencia invariablemente creciente de la cuota rumana.

Con todo, podemos decir que Rumania exporta relativamente poco en comparación con otros países del este (base de datos de perfiles comerciales por países de la Organización Mundial del Comercio). En 2013 en cuanto a cuota exportadora, Rumania (0,37%) queda por debajo de Polonia (1,07%), República Checa (0,86%), Turquía (0,81%), Hungría (0,57%) y Eslovaquia (0,46%). Solo tiene una cuota superior a Eslovenia (0,18%) y Bulgaria (0,16%). Aunque lo importante es que a lo largo de todo el periodo 2000-2013, Rumania ha ido ganando peso en el comercio mundial.

Ahora veamos qué productos exporta dicho país. En el gráfico 2.3 se muestran los 10 productos más exportados en el año 2000. Las exportaciones en estos 10 productos suponen el 56,15% del total del valor exportado.

Gráfico 2.3 LOS 10 PRINCIPALES PRODUCTOS DE EXPORTACION EN EL AÑO 2000



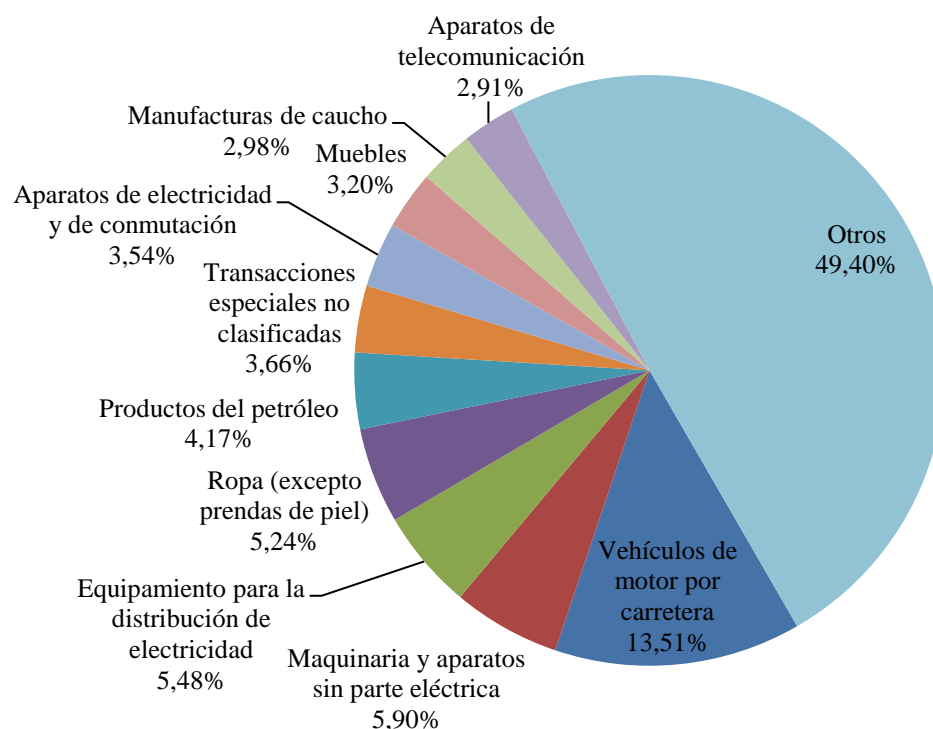
Fuente: Elaboración propia con datos de COMTRADE

Observamos que el principal producto exportado en 2000 es *Ropa (excepto prendas de piel)*. Rumania estaba especializada en ese año en dicho tipo de producto gracias a los bajos costes empresariales, que le supusieron el liderazgo dentro del mercado de la Unión Europea (Tripa, 2010).

El segundo producto más exportado es *Productos del petróleo*, es decir, productos resultantes después del proceso de refinado. Los principales productos exportados dentro de esta categoría son gasolina y gasóleo. Esta posición en el ranking es debido a

que en el año 1998 entraron en Rumania dos grandes multinacionales LukOil(Rusia) y OMV(Austria) (Stamate 2006), lo que explica que Rumania ganase la eficiencia necesaria para el tratamiento y explotación del crudo.

Gráfico 2.4. LOS 10 PRINCIPALES PRODUCTOS DE EXPORTACION EN EL AÑO 2013



Fuente: Elaboración propia con datos de COMTRADE

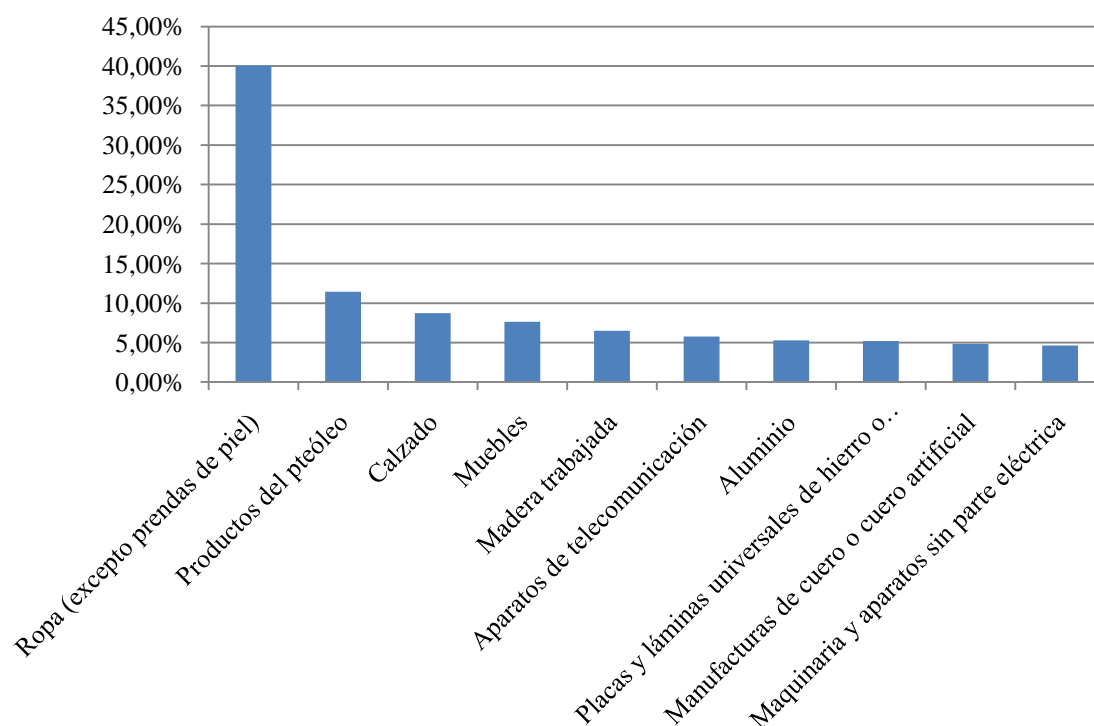
Para el año 2013 notamos que el peso de los diez primeros productos más exportados se ha reducido hasta el 50,6%, aun así, la concentración es muy importante. Más llamativo todavía ha sido la reducción del porcentaje del producto *Ropa (excepto prendas de piel)*, con una disminución de 17,24 puntos porcentuales. Esto se debe a la liberalización del mercado europeo frente las exportaciones asiáticas (Albu, 2012). *Productos del petróleo* también ha bajado su participación y pasa de ser el segundo producto más exportado (6,42% del total) a ser el quinto (4,17%). En parte, esta caída de importancia relativa se debe al avance de *Vehículos de motor por carretera*, que ha aumentado su cuota espectacularmente gracias a la inversión extranjera directa de la

compañía de automóviles Renault (SAR, 2014). Este es ahora el producto líder de las exportaciones, con un 13,51% del valor total. Otro producto que hace aparición en 2013 en la lista de artículos más exportados es *Equipamiento para la distribución de electricidad*, que se coloca en el tercer puesto con una cuota del 5,48%. Por su parte *Maquinaria y aparatos sin parte eléctrica* ha aumentado considerablemente su participación de 2,59% a 5,9%, colocándose en el segundo puesto de los productos más exportados.

Por tanto, si comparamos la lista de productos más exportados en 2000 y 2013, como hacemos en el gráfico 2.5 y 2.6, observamos que durante este periodo ha habido un cambio notable en la estructura de exportaciones. Han disminuido las exportaciones de productos con bajo nivel tecnológico (*Ropa, excepto prendas de piel, y Calzado*) y ha aumentado la exportación de bienes con un nivel tecnológico medio-alto (*Vehículos de motor por carretera, Maquinaria y aparatos sin parte eléctrica, Equipamiento para la distribución de electricidad*).

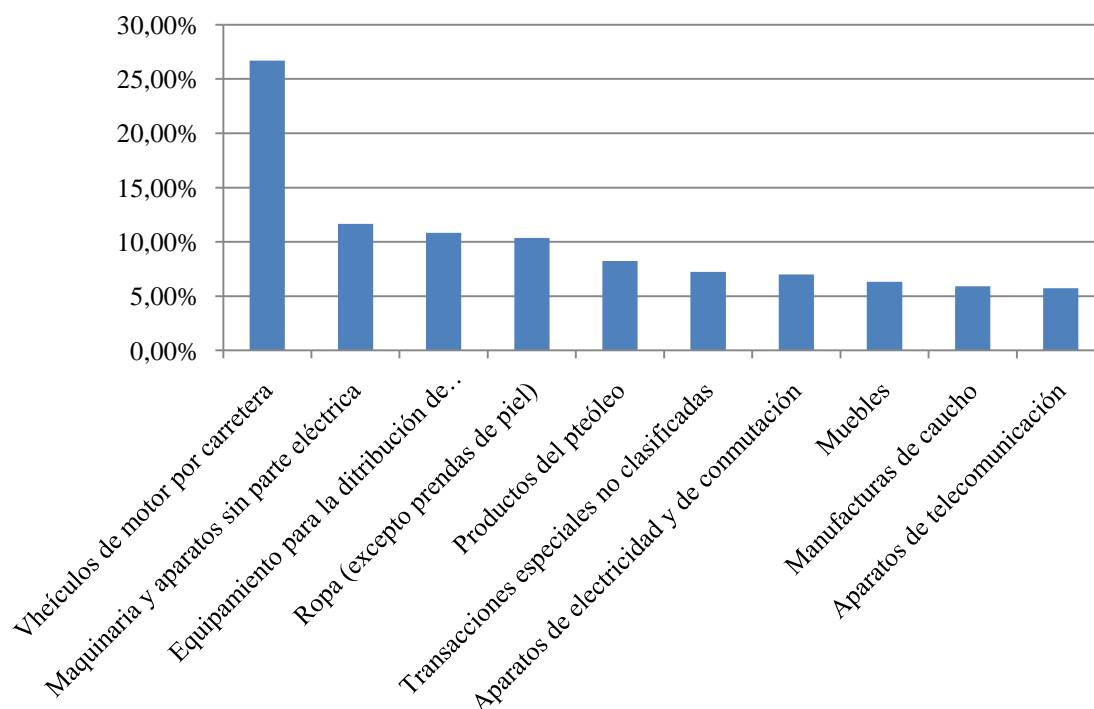
Un hecho que destaca en un informe reciente dedicado a Rumania el Fondo Monetario Internacional (FMI 2015). EN este informe se subraya que ha habido un cambio en la estructura de exportaciones que “*las exportaciones de la fuerte industria textil del pasado (bienes intensivos en trabajo) ha descendido de forma significativa, mientras que equipos de transporte y maquinaria sin parte eléctrica (nivel tecnológico medio) ha pasado de tener una desventaja comparativa a una ventaja. En particular, maquinaria y transportes se han convertido en los principales productos exportados, representado alrededor del 40% de las exportaciones totales de mercancías durante el periodo 2007-2013*”.

Gráfico 2.5. LOS 10 PRINCIPALES PRODUCTOS DE EXPORTACION EXCLUYENDO “Otros” EN EL AÑO 2000



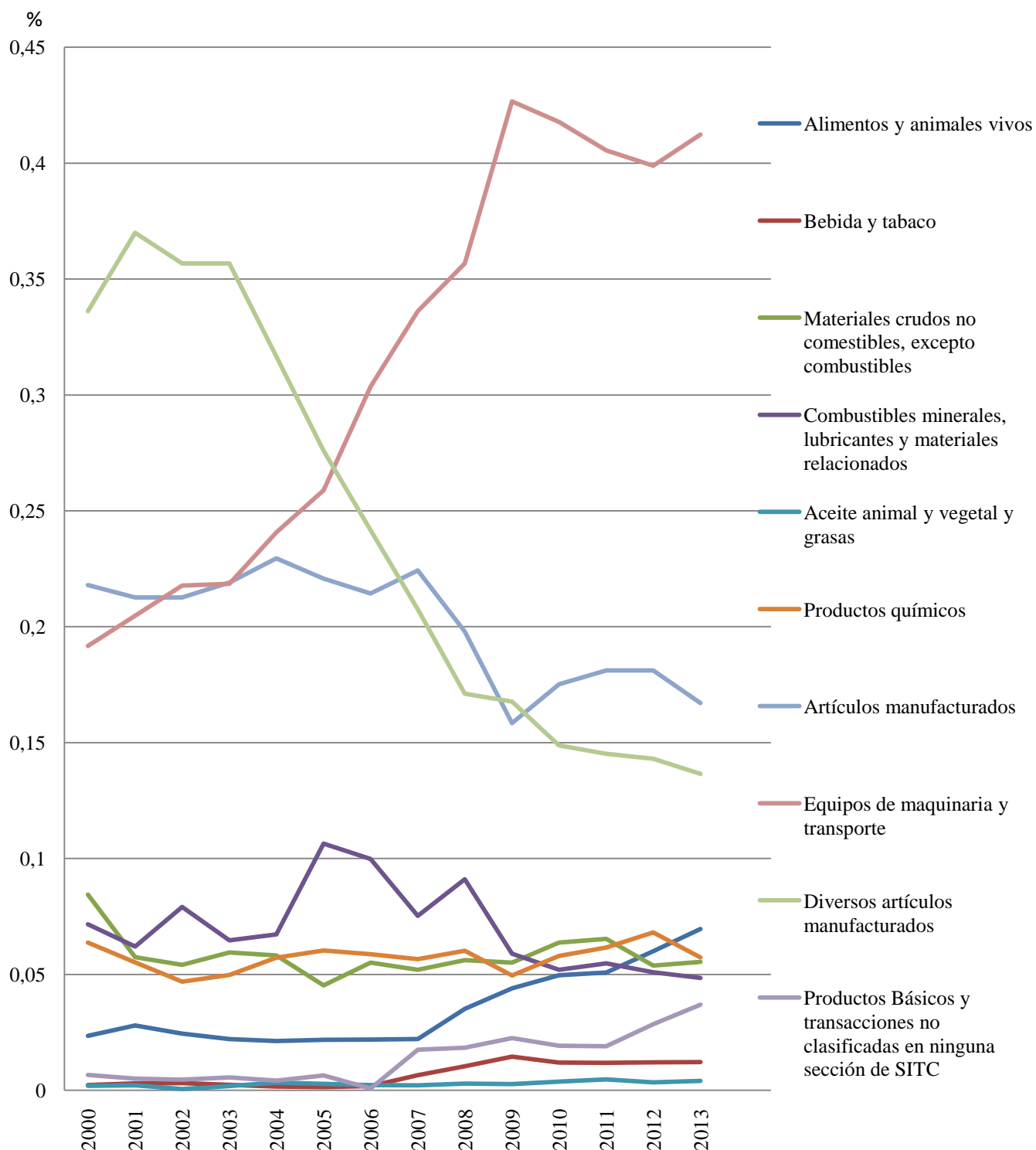
Fuente: Elaboración propia con datos de COMTRADE

Gráfico 2.6. LOS 10 PRINCIPALES PRODUCTOS DE EXPORTACION EXCLUYENDO “Otros” EN EL AÑO 2000



Fuente: Elaboración propia con datos de COMTRADE

Gráfico 2.7. EVOLUCIÓN DE LAS SECCIONES



Fuente: Elaboración propia con datos de COMTRADE

Este cambio se puede observar también en el gráfico 2.7, que muestra la evolución de las secciones a lo largo del periodo estudiado. *Ropa (excepto prendas de piel)* y

Muebles entran dentro la Sección 8, *Diversos artículos manufacturados*, que en el año 2001 alcanzó su cuota máxima alrededor del 37%. Se advierte claramente como a partir del 2001 va disminuyendo su cuota hasta que en el año 2013 se sitúa por debajo del 15%. Por su parte *Vehículos de motor por carretera*, *Maquinaria y aparatos sin parte eléctrica* y *Equipamiento para la distribución de electricidad*, es decir, los tres productos más exportados durante el 2013 pertenecen a la Sección 7, *Equipos de maquinaria y transporte*. Esta sección tiene una tendencia creciente hasta el año 2008, cuando alcanza su máxima cuota, más del 40%. Tras una inflexión la participación de esta sección se mantiene por encima de dicho porcentaje.

La segunda sección con más cuota es la Sección 6, *Artículos manufacturados*, a pesar de que no la representan muchas partidas individuales dentro del listado de los 10 productos más exportados. Esta sección, que incluye *Placas y láminas universales de hierro o aluminio*, *Manufacturas de cuero o cuero artificial*, *Lingotes y otras formas primarias de hierro o acero*, *Manufacturas de madera*, *Tubos, cañerías y accesorios de hierro o acero*, *Barras de hierro y acero*, *varillas, ángulos, perfiles*, *Cristalería*, *Cochechitos*, *juguets*, *juegos y artículos deportivos*, ha oscilado entorno al 22% durante el periodo 2000-2007, tras lo cual sufrió una disminución de 6,6 puntos porcentuales. A partir del año 2009 su participación se ha estabilizado en el año 2012, a partir del cual se aprecia una bajada en la cuota.

Después de la entrada en la Unión Europea en 2007, las exportaciones de la Sección *Alimentos y Animales* ha experimentado un notable aumento, aunque Rumania tiene evidentes problemas en cuanto a la tecnología, productividad y eficiencia del sector agrícola. Esto deja un importante margen de mejora en los próximos años.

El siguiente paso es comparar la estructura de las exportaciones rumanas con la estructura de las importaciones (exportaciones) mundiales. Es decir, lo que haremos es comprar la participación de cada sección en las exportaciones rumanas con la participación de la misma sección en las exportaciones mundiales. La información se muestra en el cuadro 2.1, donde también se muestra el crecimiento medio acumulativo anual de las exportaciones rumanas y mundiales.

Cuadro 2.1. COMERCIO EXTERIOR POR SECCIONES (2000-2013)

Secciones	Estructura de las exportaciones (media 200-2013)		Crecimiento		Cuota rumana en las importaciones mundiales
	Peso en las importaciones mundiales	Peso en las exportaciones rumanas	Importaciones mundiales	Exportaciones rumanas	
Alimentos y animales vivos	5,6%	3,6%	8,1%	23,3%	0,19%
Bebida y tabaco	0,8%	0,7%	6,8%	28,7%	0,27%
Materiales crudos no comestibles, excepto los combustibles	3,8%	5,8%	9,5%	10,7%	0,42%
Combustibles minerales, lubricantes y materiales relacionados	14,0%	7,2%	11,9%	11,0%	0,14%
Aceite animal y vegetal y grasas	0,4%	0,3%	11,6%	20,5%	0,17%
Productos químicos	11,0%	5,8%	9,0%	13,3%	0,15%
Artículos manufacturados	13,2%	19,9%	6,3%	12,0%	0,42%
Equipos de maquinaria y transporte	35,9%	32,3%	6,2%	20,5%	0,27%
Diversos artículos manufacturados	12,0%	22,8%	5,9%	7,0%	0,51%
Productos Básicos y transacciones no clasificadas en ninguna sección de SITC	3,2%	1,5%	4,3%	29,1%	0,15%
TOTAL	100%	100%	8,0%	17,6%	0,27%

Fuente: Elaboración propia con datos de COMTRADE

Lo primero que llama la atención es como la sección que lidera las exportaciones rumanas en el periodo 2000-2013, que es *Equipos de maquinaria y transporte*, tiene un peso sobre el total que se acerca bastante al peso de la sección en el total de las exportaciones mundiales. Sin embargo, Las dos siguientes secciones rumanas en importancia, que son las secciones *Diversos artículos manufacturados* y *Artículos manufacturados*, promedian un peso mucho mayor que el que tienen las secciones en el total de las exportaciones mundiales.

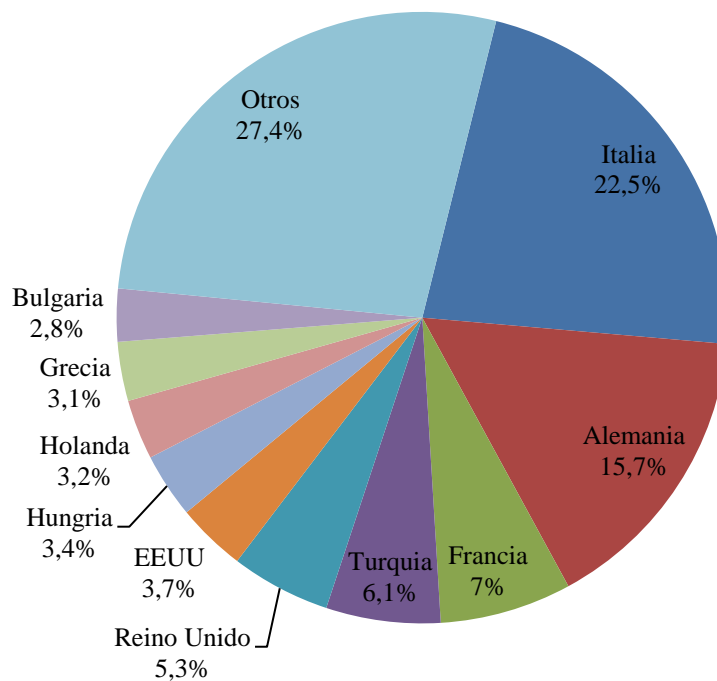
Más llamativo todavía es el hecho de que las exportaciones rumanas, para todas las secciones, incluyendo las secciones con mayor peso en su estructura, han crecido entre 2000 y 2013 por encima de lo que lo han hecho las exportaciones a nivel mundial. La única excepción ha sido la Sección 3, *Combustibles minerales, lubricantes y materiales relacionados*, cuyas exportaciones han crecido a la par que la demanda mundial. Esto apunta a que en este periodo la economía rumana ha ganado competitividad externa. Una idea que gana terreno si consideramos quien son los principales países receptores de los productos rumanos.

En el año 2000 Rumania exportaba alrededor del 85% a Europa, alrededor del 7% a Asia, cerca del 4% a América y lo restante a África. Con mayor detenimiento, el gráfico 2.8 muestra los 10 países que recibieron más exportaciones rumanas en el año 2000. Estos 10 países acumulan el 72,6% del total de las exportaciones.

Para el año 2013, si miramos gráfico 2.9, observamos que a diferencia del año 2000 el principal país al que exportamos es Alemania, que aumenta su participación en 2,8 puntos porcentuales. El país líder en 2000, Italia, disminuye su participación en nada menos que 11 puntos porcentuales. El tercer país del ranking, Francia, mantiene su cuota entorno al 7%. A su vez, para el año 2013, EEUU y Grecia dejan de estar en este ranking a favor de Rusia y España, con una cuota de participación del 2,8% y 2,4%, respectivamente.

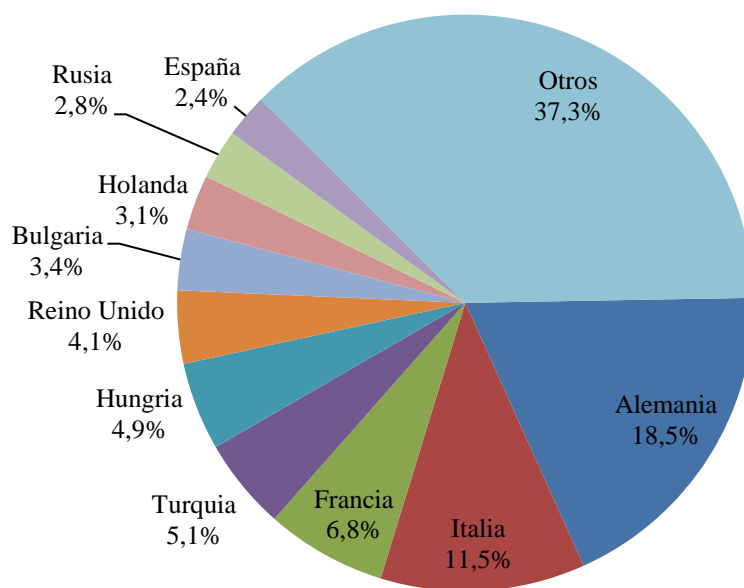
Otro cambio que apreciamos es que los 10 países que más exportaciones rumanas reciben han disminuido su cuota en 9,9 puntos porcentuales, lo que indica una mayor diversificación geográfica. Con todo, continúa habiendo una gran concentración de exportaciones hacia Europa.

Gráfico 2.8. **PRINCIPALES PAÍSES EN EL AÑO 2000**



Fuente: Elaboración propia con datos de COMTRADE

Gráfico 2.9. **PRINCIPALES PAÍSES EN EL AÑO 2013**



Fuente: Elaboración propia con datos de COMTRADE

Entre los productos más exportados a Alemania en 2013 encontramos: *Coches, Equipamiento para la distribución de electricidad, Aparatos eléctricos y de conmutación y Ropa (excepto prendas de piel)*. En el caso del segundo socio comercial, *Italia*, las exportaciones de nuestro país están representadas por: *Ropa (excepto prendas de piel), Calzado, Coches, Transacciones especiales no clasificadas en las demás secciones del SITC y Tabaco*. El tercer destinatario de las exportaciones rumanas, *Francia*, compra los siguientes productos: *Coches, Ropa (excepto prendas de piel), Maquinaria y aparatos sin parte eléctrica, Muebles y Aparatos de telecomunicación*.

El hecho de que dentro de Europa, Alemania (0,4% tasa de crecimiento del PIB en 2012) sea el país que gana cuota, estaría reflejando sus mejores resultados en términos de crecimiento, al menos hasta el 2012, sobre Francia (0,3% tasa crecimiento PIB en 2012) y, sobre todo, Italia (-2,3% variación del PIB en 2012 respecto 2011) (datos del Banco Mundial). En cualquier caso, dada la importancia que sigue teniendo Europa para Rumania y la debilidad de sus economías en los últimos años, el hecho de que las exportaciones rumanas hayan ganado cuota en el mercado mundial, apunta a una ganancia de competitividad externa de Rumania. En el próximo epígrafe aplicamos un análisis de cambio de cuota para cuantificar este posible efecto.

3. METODOLOGÍA DEL ANÁLISIS DE CAMBIO DE CUOTA

Para analizar el cambio de cuota exportadora utilizamos la propuesta de García y Tello (2011). Esta metodología de cambio de cuotas consiste en la descomposición de la variación de la cuota de participación de las exportaciones de un determinado país en el comercio mundial en tres componentes.

$$g - g^* = \sum_i \omega_i (g_i^* - g^*) + \sum_i \omega_i^* (g_i - g_i^*) + \sum_i (\omega_i - \omega_i^*) (g_i - g_i^*) \quad [1]$$

donde a la izquierda de la igualdad tenemos la diferencia entre el crecimiento de las exportaciones rumanas (g) y las importaciones mundiales (g^*) y a la derecha de la igualdad, ω_i representa el peso de la sección i en las exportaciones rumanas del año base; ω_i^* es el peso de las importaciones mundiales de la sección i del mismo año; g_i es el crecimiento medio anual de las exportaciones rumanas de la sección i en el periodo considerado y finalmente, g_i^* es crecimiento medio anual, en el mismo periodo, de las importaciones mundiales de la sección i . Por tanto, la diferencia entre el crecimiento de las exportaciones de un determinado país (Rumania) y el de las importaciones mundiales, esto es, la ganancia de cuota de un determinado país en el comercio mundial se puede descomponer en tres sumandos. El primer sumando es el llamado factor de intensidad de demanda (ID), el segundo es el factor de ventaja competitiva (VC) y el último sumando es el llamado factor de localización (FL).

El factor de intensidad de demanda o especialización pone en relación entre al patrón de especialización del país considerado y la intensidad promedio de demanda mundial. Suponiendo que el país considerado esté especializado en una sección o producto i -ésimo, y la demanda mundial para esa sección o producto i -ésimo (g_i^*) crece por encima de la media de las importaciones mundiales (g^*), entonces ese país ganará cuota mundial.

El factor de ventaja competitiva determina las modificaciones que se deben a la capacidad competitiva precio y no precio de las exportaciones, es decir revela en qué medida el país considerado tiene éxito en aumentar las exportaciones de un producto i -ésimo (g_i) sobre el crecimiento del mercado mundial para ese producto i -ésimo (g_i^*).

El factor de localización es resultado de la interacción de los dos anteriores y será positivo si el país considerado está especializado en la sección o e productos en los que presenta ventaja competitiva, y negativo en el caso contrario.

En este trabajo hemos aplicado la metodología del cambio de cuotas a las exportaciones rumanas entre los años 2000 y 2013. Para ello hemos recopilado la información disponible en la base de datos COMTRADE, que suministra las cifras de comercio anual, en dólares estadounidenses, desagregadas por países, sectores y productos de un país respecto a sus socios comerciales.

Inicialmente, hemos calculado la expresión [1] con un nivel de desagregación de *Sección* de acuerdo con la Standart Index Trade Clasification (SITC). Esto significa que diferenciamos entre:

- 0 Alimentos y animales vivos
- 1 Bebida y tabaco
- 2 Materiales crudos no comestibles, excepto los combustibles
- 3 Combustibles minerales, lubricantes y materiales relacionados
- 4 Aceite animal y vegetal y grasas
- 5 Productos químicos
- 6 Artículos manufacturados
- 7 Equipos de maquinaria y transporte
- 8 Diversos artículos manufacturados
- 9 Productos Básicos y transacciones no clasificadas en ninguna sección de SITC

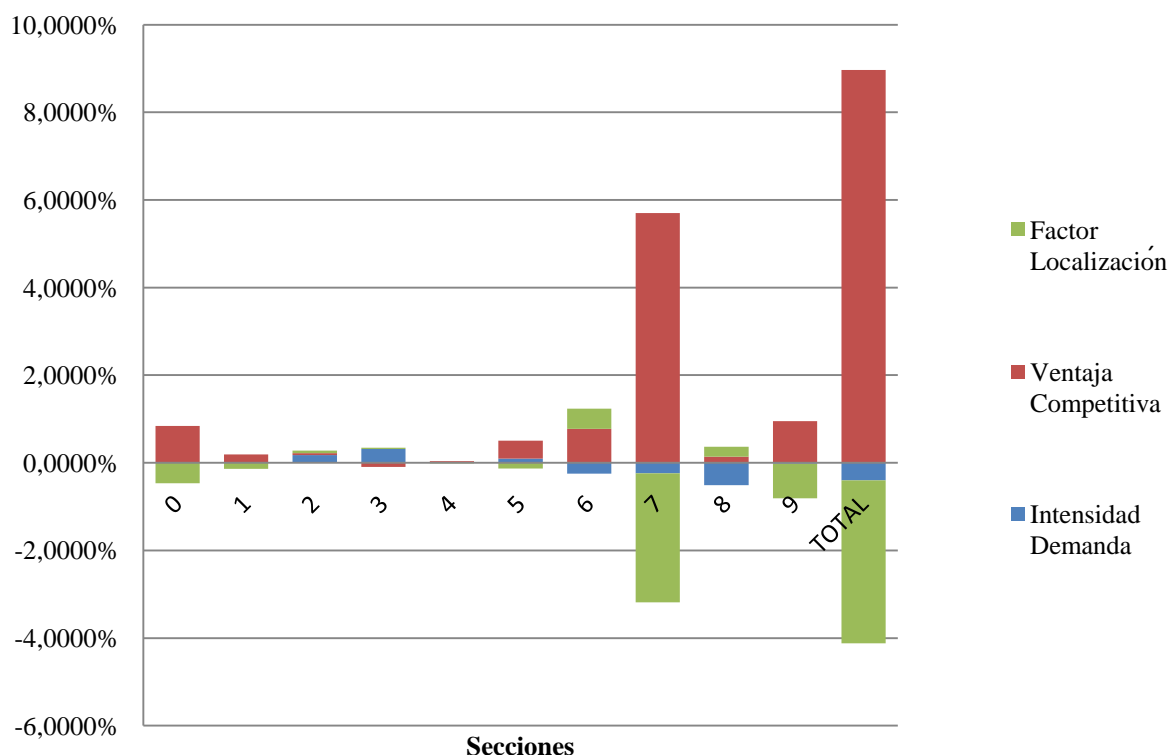
En el Cuadro 3.1 ofrecemos los resultados numéricos, que descomponemos gráficamente en el Gráfico 3.1.

Cuadro 3.1. DESCOMPOSICIÓN DEL CRECIMIENTO DE LAS EXPORTACIONES RUMANAS SOBRE EL DE LAS EXPORTACIONES MUNDIALES (g-g*)

Sección	Factor ID	Factor VC	Factor FL	(g-g*)
0	0,0146%	0,8268%	-0,4681%	0,3734%
1	-0,0015%	0,1889%	-0,1394%	0,0480%
2	0,1775%	0,0402%	0,0607%	0,2784%
3	0,3184%	-0,0912%	0,0272%	0,2544%
4	0,0081%	0,0272%	-0,0102%	0,0251%
5	0,0971%	0,4054%	-0,1309%	0,3716%
6	-0,2444%	0,7779%	0,4555%	0,9889%
7	-0,2378%	5,6995%	-2,9493%	2,5124%
8	-0,5106%	0,1431%	0,2239%	-0,1436%
9	-0,0204%	0,9499%	-0,7871%	0,1424%
TOTAL	-0,3990%	8,9676%	-3,7176%	4,8510%

Fuente: Elaboración propia con datos de COMTRADE

Gráfico 3.1. CONTRIBUCIÓN POR SECCIONES



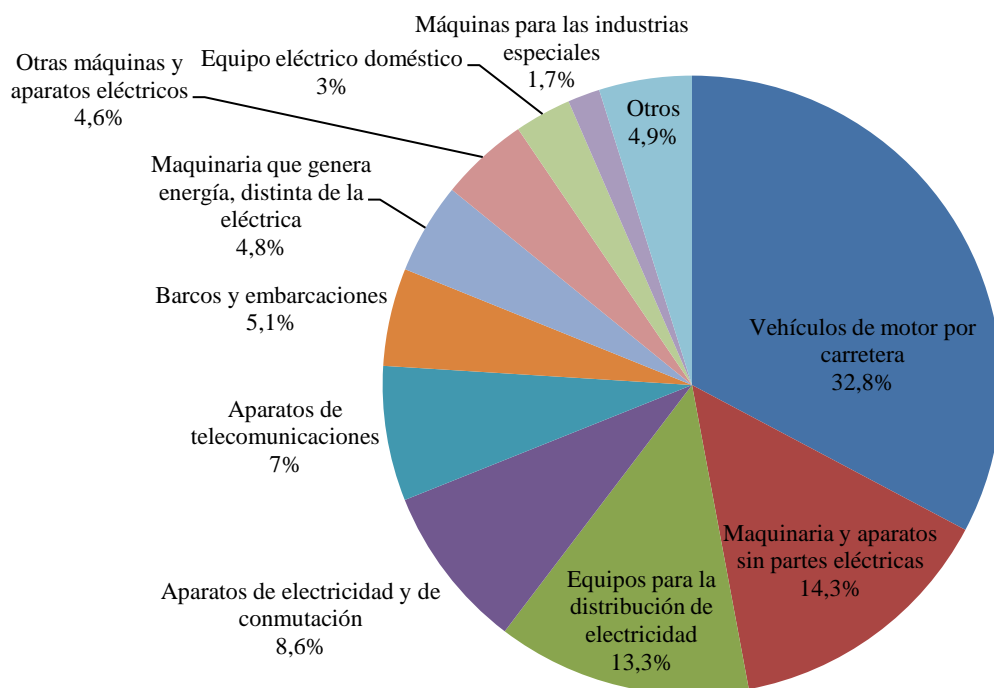
Fuente: Elaboración propia con datos de COMTRADE

Como podemos observar, el único factor que ha contribuido positivamente al aumento de la cuota de exportaciones rumanas es el factor de ventaja competitiva, con una contribución positiva de 8,97 puntos porcentuales. Esto supone que Rumania tiene cierta ventaja competitiva en algunas secciones, ya sea por los precios o por la diferenciación de los productos, que le ha hecho ganar posiciones en el mercado mundial. Sin embargo, el factor de localización contribuye negativamente en la variación de la cuota. Esto quiere decir que si las exportaciones rumanas hubieran estado tan concentradas en las secciones en que tiene ventaja comparativa, como lo está el comercio mundial, el crecimiento hubiese sido aún mayor. De forma más moderada, otro factor que contribuye negativamente es el factor de intensidad de la demanda, lo que significa que la demanda mundial de los productos en que Rumania se especializa ha crecido menos que la demanda mundial promedio. La disminución de la cuota por parte del factor de localización es del 3,72% y la del factor de intensidad de la demanda de un 0,4%.

Si nos fijamos en la descomposición por sectores, está claro que el resultado para el conjunto de las exportaciones viene muy determinado por la Sección 7 *Equipos de maquinaria y transporte*. Este es un sector con un crecimiento de las importaciones mundiales muy cercano al del promedio total (de ahí el reducido valor de la contribución del factor ID, -0'23%), en el que Rumania demuestra tener claras ventajas competitivas (de ahí la elevada contribución de este factor, 5'70%), y que hubiese impulsado todavía un mayor crecimiento de las exportaciones rumanas si su peso en el total de las exportaciones de este país fuera el que tiene en la demanda mundial de importaciones (de ahí el importante valor negativo del factor de localización, -2'94%).

Dada la importancia de dicha sección, el siguiente paso ha sido descomponer el contenido de la Sección 7 por categorías de productos. En el gráfico 3.2, se ilustra la composición del sector y la importancia relativa de cada categoría y en el gráfico 3.3, los resultados de aplicar el análisis del cambio de cuotas a esta sección.

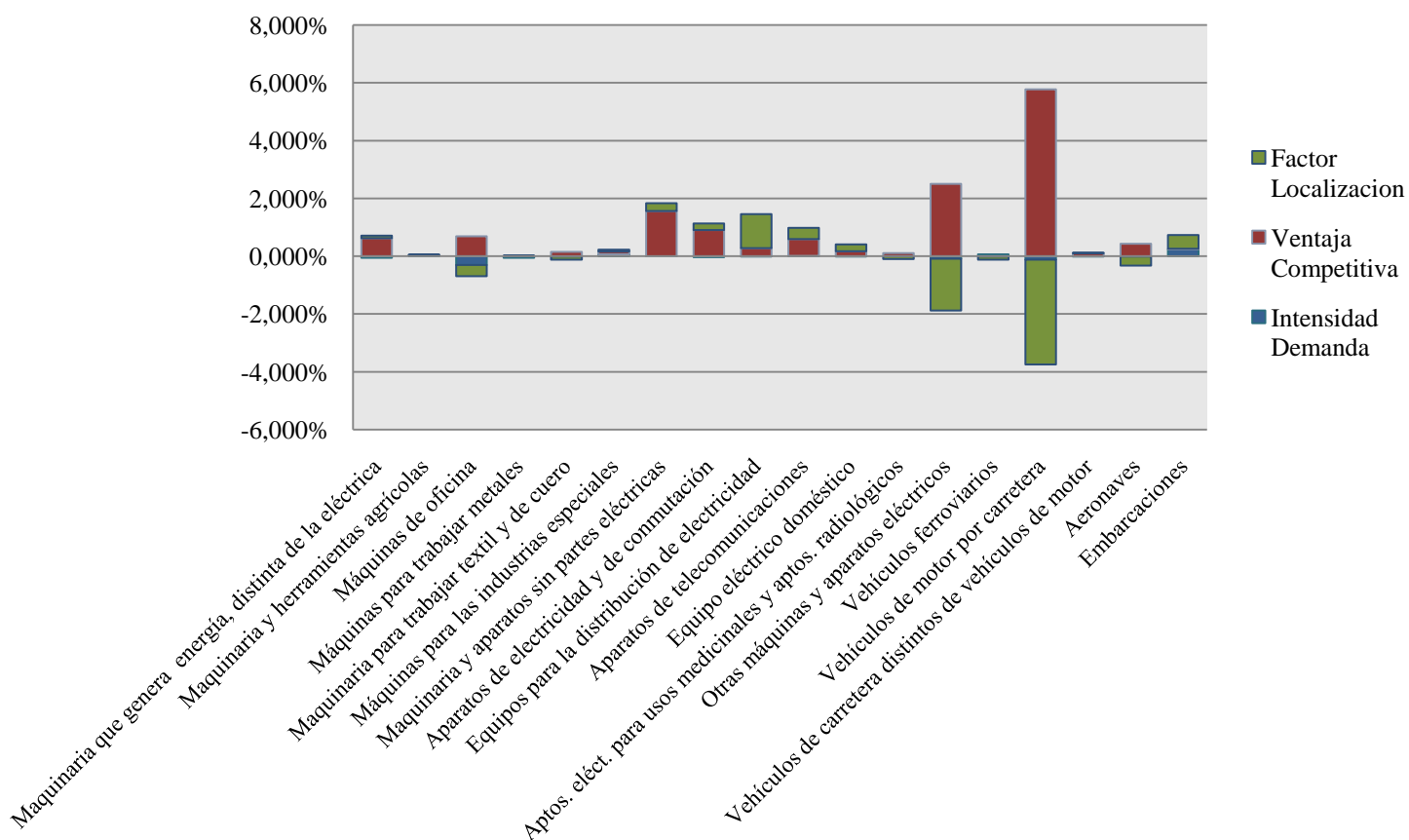
Gráfico 3.2. CUOTA POR PRODUCTOS DE LA SECCIÓN 7 EN EL AÑO 2013



Fuente: Elaboración propia con datos de COMTRADE

En el gráfico 3.2 se presentan los diez productos con mayor peso dentro de la Sección 7 y en la categoría *Otros* se agrupan los restantes productos. Observamos que el 38,2% del total de exportaciones de dicha sección pertenece a *Vehículos de motor por carretera*, el producto en el que, si prestamos atención al gráfico 3.6, Rumania muestra una gran ventaja competitiva. Ahora bien, según el factor de localización, los *Vehículos de motor por carretera* tienen la mayor contribución negativa en la cuota de exportación, seguida de las categorías *Otras máquinas y aparatos eléctricos* (dentro de esta categoría encontramos *Equipamiento electrónico de automóvil*), *Máquinas de oficina* y *Aeronaves*. En otras palabras si estos productos representaran en términos relativos para Rumania lo que representan en el conjunto de las importaciones mundiales, las exportaciones totales de dicho país hubiesen sido superiores.

Gráfico 3.3. **CONTRIBUCIÓN POR PRODUCTO DE LA SECCIÓN 7**



Fuente: Elaboración propia con datos de COMTRADE

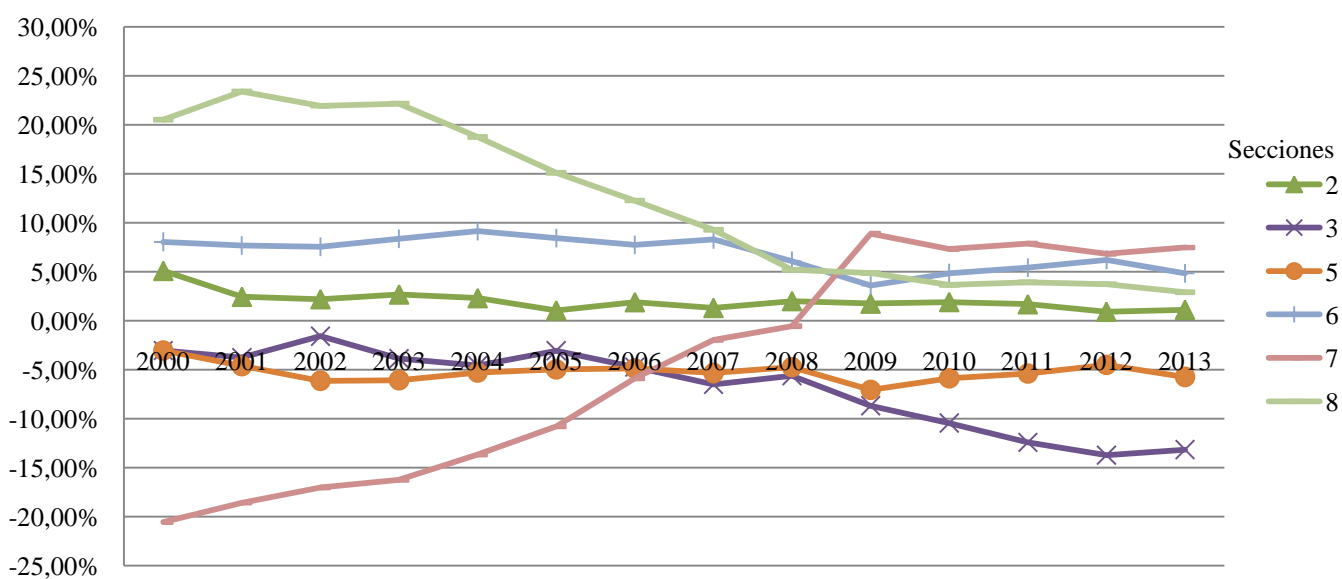
Volviendo al nivel de desagregación por secciones, observamos que en todas ellas el factor de ventaja comparativa contribuye positivamente en la variación de la cuota, excepto la sección de *Combustibles minerales, lubricantes y materiales relacionados* (Sección 3). Aunque la segunda empresa exportadora de Rumania sea Petrom S.A, del grupo OMV (Base de datos de INS), esta falta de ventaja comparativa puede estar reflejando la gran competencia proveniente de, por ejemplo, los países de Oriente Medio.

Finalmente hay que decir que el factor de intensidad de demanda, en términos generales, no favorece la evolución de la cuota. Es decir, las exportaciones rumanas están relativamente especializadas en las secciones menos dinámica del comercio mundial. El único aporte positivo lo hace la Sección 3, *Combustibles minerales*,

lubricantes y materiales relacionados, productos para los que la demanda mundial aumentó por encima del crecimiento de la demanda media agregada.

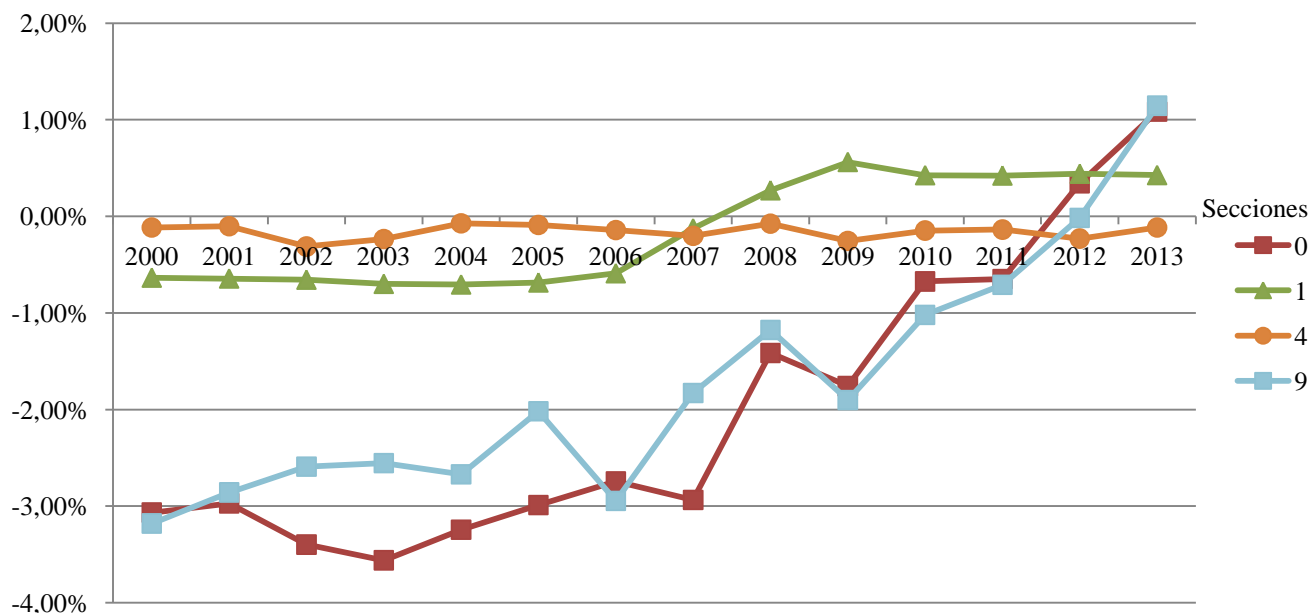
Por otro lado, la aportación más negativa de intensidad de demanda la encontramos en la Sección 8, *Diversos artículos manufacturados*, que incluye principalmente ropa (excepto prendas de piel), muebles y calzado. Estos tres productos acumulan el 76,3% de las exportaciones de la Sección 8 en 2013 y su contribución negativa refleja el hecho de que la demanda mundial de los productos de esta sección creció entre 2000 y 2013 por debajo de la demanda mundial media agregada.

Gráfico 3.4. **EVOLUCIÓN DE LA ESPECIALIZACIÓN**



Fuente: Elaboración propia con datos de COMTRADE

Gráfico 3.5. EVOLUCIÓN DE LA ESPECIALIZACIÓN



Fuente: Elaboración propia con datos de COMTRADE

Los gráficos 3.4 y 3.5 muestran la evolución de la especialización de Rumania calculada como la diferencia de la cuota de la sección i -ésima en las exportaciones rumanas y la cuota de la sección i -ésima en las importaciones mundiales ($\omega_i - \omega_i^*$). Las Secciones 0, 1, 4 y 9 están en el gráfico 3.5 debido a la diferencia de escala (valores muy reducidos) que no se aprecian en el gráfico 3.4.

En el gráfico 3.4 se observa la especialización relativa de las Secciones 7 (*Equipos de maquinaria y transporte*), 6 (*Artículos manufacturados*) y 8 (*Diversos artículos manufacturados*) y en menor medida de las secciones 2 (*Materiales crudos no comestibles, excepto los combustibles*), 9 (*Productos Básicos y transacciones no clasificadas en ninguna sección de SITC*), 0 (*Alimentos y animales vivos*) y 1 (*Bebida y tabaco*). Por el contrario las secciones 3 (*Combustibles minerales, lubricantes y materiales relacionados*), 5 (*Productos químicos*) y en menor medida la sección 4 (*Animales y aceites vegetales y grasas*) han tenido una importancia inferior al que tienen en el mercado global.

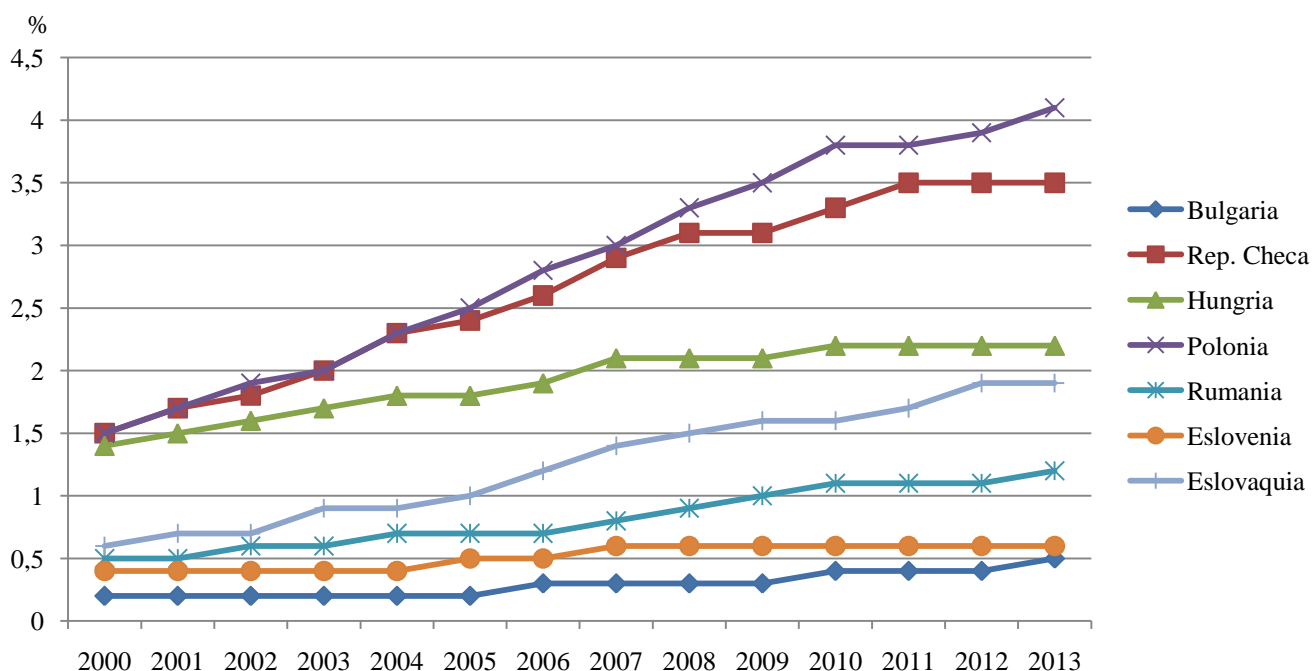
El espectacular aumento de la Sección 7, como hemos mencionado anteriormente, se debe al aumento de demanda de coches Dacia por sus bajos precios, además de que en 2008 la compañía Ford empieza su producción en Craiova. La caída en la Sección 8 se debe a la fuerte competencia en el sector textil de los países asiáticos, ya que Rumania no puede competir con dichos precios, lo que podría explicar que redujera de manera espectacular su especialización. Según datos del COMTRADE, las exportaciones de ropa pasan de tener una cuota dentro de la sección 8 del 66,9% (año 2000) a un 38,4% (año 2013). Mientras que la cuota de muebles casi se duplica, pasa de tener en 2000 un 12,8% a tener en el 2013 un 23,4%, y aumentan considerablemente las cuotas de otros productos, como es el caso de artículos de materiales plásticos, que pasan de una cuota del 0,7% en 2000 a una cuota del 6,3% en 2013.

Por lo tanto, se observa como se ha ido corrigiendo el sesgo rumano en la especialización en la sección 6, *Artículos manufacturados*, y como se ha pasado a especializar en la sección 7, *Equipos de maquinaria y transporte*. Habría asimismo que llamar la atención sobre como un sector de tecnología alta como el de la sección 5, *Productos químicos*, no ha registrado ningún tipo de convergencia con respecto al patrón promedio mundial.

En resumen, el análisis de cambio de cuota apunta a que el avance de las exportaciones rumanas se explica por un factor de ventaja competitiva. Ese factor de ventaja competitiva explicaría el aumento de su participación en el total de exportaciones mundiales y, de esta forma destacada, en el comercio intracomunitario.

Rumania como otros países excomunistas que han entrado en la UE, han mejorado su cuota en el comercio intracomunitario, especialmente, como muestra el grafico 3.6, a partir de 2007.

Gráfico 3.6. CUOTA DE EXPORTACIONES INTRACOMUNITARIA



Fuente: Elaboración propia con datos de EUROSTAT

Hemos visto que Rumania concentra más del 40% del total de sus exportaciones en 2000 en tres países, Alemania, Francia e Italia. El siguiente paso ha sido construir un índice de competitividad de las exportaciones rumanas dirigidas a esos tres países. Esta competitividad precio/coste la medimos con el tipo de cambio efectivo real (TCER) que viene determinado por la siguiente expresión:

$$TCER = \frac{TCEN \times IPR}{100} \quad [2]$$

donde TCEN es el tipo de cambio efectivo nominal RON/€ e IPR es un índice de precios (costes) relativos. Para calcular el TCEN se ha acudido a la base de datos del Banco Nacional Rumano, de donde hemos obtenido el tipo de cambio nominal medio anual para el periodo 2000-2013. En julio de 2005 hubo una reforma monetaria que cambio de valor de la moneda, el *leu antiguo* (ROL) fue cambiado por el *leu nuevo*

(RON), por tanto el tipo de cambio del periodo 2000-2005 hay que dividirlo entre 10.000, como se muestra en el siguiente cuadro:

Cuadro 3.2. TIPO DE CAMBIO NOMINAL

Año	ROL(hasta 2004)/€	RON/€
2000	19.955,75	1,9956
2001	26.026,89	2,6027
2002	31.255,25	3,1255
2003	37.555,87	3,7556
2004	40.532,11	4,0532
2005	3,6234	3,6234
2006	3,5245	3,5245
2007	3,3373	3,3373
2008	3,6827	3,6827
2009	4,2373	4,2373
2010	4,2099	4,2099
2011	4,2379	4,2379
2012	4,4560	4,4560
2013	4,4190	4,4190

Fuente: Base de datos del Banco Nacional Rumano

Para elaborar el índice TCEN se toma como año base el 2000 y se obtiene dividiendo el tipo de cambio del año base entre el tipo de cambio del año t, todo multiplicado por 100:

$$TCEN_t = \frac{TDC_0}{TDC_t} \times 100 \quad [3]$$

El resultado del cálculo de este índice se muestra en el gráfico 3.7 y en el cuadro 3.3 y, por construcción, un aumento indica apreciación nominal y un descenso una depreciación nominal para la moneda rumana. El índice de precios, en nuestro caso, será el índice relativo de precios al consumo (IPC) calculándolo como:

$$IPC_t = \frac{IPC_t^{RUM} / IPC_0^{RUM}}{\left(\frac{IPC_t^{ALE}}{IPC_0^{ALE}}\right)^\alpha \times \left(\frac{IPC_t^{FRA}}{IPC_0^{FRA}}\right)^\beta \times \left(\frac{IPC_t^{ITA}}{IPC_0^{ITA}}\right)^\gamma} \times 100 \quad [4]$$

el subíndice 0 hace referencia al año base, que en nuestro caso es el año 2000, y el subíndice t es el año para el cual queremos calcular el IPC. Los superíndices que acompañan al IPC hacen referencia al país y los parámetros α , β y γ indica la ponderación de cada uno de los tres países en función de su importancia relativa en las exportaciones rumanas en el año 2000. Los datos sobre precios provienen del Instituto Nacional de Estadística (INS), en el caso de Rumania, y del Banco Mundial para sus tres socios comerciales.

Este índice de competitividad calculado con precios de consumo se ha complementado con un índice calculado con costes laborales unitarios (CLU). El cálculo es el mismo que en el caso anterior. En este caso, los datos para Alemania, Francia e Italia se han obtenido de la base de datos de la OCDE. Para Rumania, el INS proporciona los costes laborales unitarios en moneda nacional, por lo que he tenido que pasarlos a € y después construir el índice base 2000.

$$CLU_t = \frac{CLU_t^{RUM} / CLU_0^{RUM}}{\left(\frac{CLU_t^{ALE}}{CLU_0^{ALE}}\right)^\alpha \times \left(\frac{CLU_t^{FRA}}{CLU_0^{FRA}}\right)^\beta \times \left(\frac{CLU_t^{ITA}}{CLU_0^{ITA}}\right)^\gamma} \times 100 \quad [5]$$

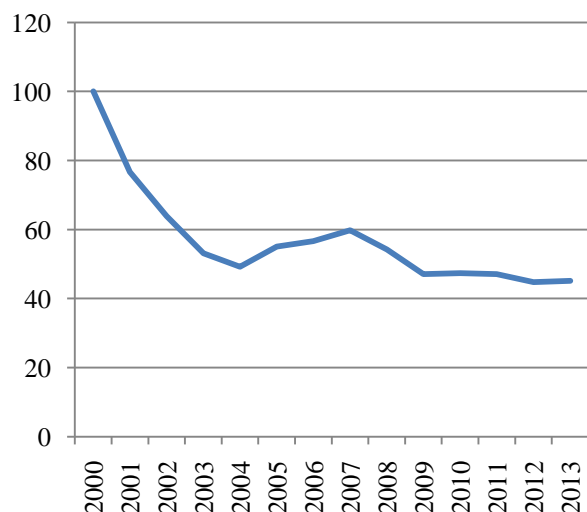
Los resultados obtenidos para el cálculo de TCER con el IPC y CLU se muestran en el gráfico 3.8.

Cuadro 3.3. TCER Y SUS COMPONENTES

Año	TCEN	IPC relativos	TCER(IPC)	CLU relativo	TCER (CLU)
2000	100	100	100	100	100
2001	76,7	131,4	100,7	108,1	82,9
2002	63,8	157,9	100,8	109,1	69,6
2003	53,1	178,2	94,7	103,9	55,2
2004	49,2	195,6	96,3	114,9	56,6
2005	55,1	209,5	115,4	150,5	82,9
2006	56,6	219,2	124,1	174,8	99,0
2007	59,8	225,3	134,7	213,3	127,6
2008	54,2	235,9	127,8	272,3	147,6
2009	47,1	247,9	116,7	248,4	117,0
2010	47,4	259,4	123,0	221,0	104,8
2011	47,1	268,0	126,2	229,1	107,9
2012	44,8	270,1	121,0	232,1	103,9
2013	45,2	277,3	125,2	229,4	103,6

Fuente: Elaboración propia con datos de BNR, BM, INS Y OCDE

Gráfico 3.7. TIPO DE CAMBIO EFECTIVO NOMINAL(a)



Fuente: Elaboración propia con datos del BNR

a. Un aumento del índice indica una apreciación nominal; un descenso una depreciación.

Gráfico 3.8. EVOLUCIÓN DEL TCER(b)



Fuente: Elaboración propia con datos de INS, BANCO MUNDIAL Y OCDE

b. Un aumento del índice indica una apreciación real; un descenso una depreciación.

Si comparamos el año 2000 con el año 2013 hay una clara pérdida de competitividad debido a la apreciación real, es decir un aumento en el TCER, ya que la depreciación de la moneda (RON) no ha compensado la inflación diferencial rumana. Pero si comparamos el año de entrada en la Unión Europea con el año 2013 observamos una recuperación de competitividad por la reconducción de los precios relativos. Esta recuperación de competitividad de los últimos años se observa todavía más claramente si nos fijamos en el TCER medido con CLU, ya que a partir de 2008 el índice inicia una caída que lleva, en 2013, donde se sitúa a niveles similares del año 2000. Este resultado encaja perfectamente con la condición del método del cambio de cuota cuando apunta a que el aumento de la cuota exportadora de Rumania se debe a un factor de ventaja competitiva.

4. CONCLUSIÓN

Entre 2000 y 2013 las exportaciones rumanas han ganado cuota de mercado. Han registrado un claro cambio en su estructura a partir de 2003 debido a la clara tendencia creciente de la ponderación de la Sección 7, *Equipos de maquinaria y transporte*. Al mismo tiempo presenciamos una fuerte reducción de la ponderación de la Sección 8, *Diversos artículos manufacturados* por la caída de *Ropa (excepto prendas de piel)*. A partir del año 2007 se ha registrado aumentos significativos en la ponderación de la Sección 0, *Alimentos y Animales vivos*. En cuanto a la orientación geográfica hemos visto que Europa sigue siendo el mayor demandante de productos rumanos. El único cambio que se da es a partir de 2007, cuando Alemania intercambia posición con Italia y pasa a ser el primer destinatario de los productos rumanos.

Para explicar el avance de la exportación rumana hemos aplicado el análisis de cambio de cuota que nos permite concluir que Rumania ha ganado cuota de exportaciones tanto en el mercado mundial como en el intraeuropeo gracias, principalmente, al factor de ventaja competitiva que ha provocado un aumento del casi 9% en las exportaciones rumanas, mientras que los factores de intensidad de la demanda y localización han provocado una disminución en la cuota exportadora en 0,4 % y 4%, respectivamente. Este resultado se mantiene si descendemos a las secciones, puesto que todas las secciones, excepto la sección *Combustibles minerales, lubricantes y materiales relacionados*, han tenido una contribución positiva en cuanto al factor de ventaja competitiva.

El hecho de que domine el factor de ventaja competitiva nos ha llevado a examinar la evolución del llamado índice de competitividad (TCER) rumano con relación a sus tres principales socios comerciales (Alemania, Francia e Italia). Tanto con el índice de competitividad construido con precios de consumo como el construido con costes laborales unitarios, vemos que hay una recuperación de la competitividad precios a partir de 2007, que es precisamente cuando retoma impulso la ganancia de cuota intracomunitaria.

Sin embargo, aunque Rumania haya recuperado competitividad, los países vecinos han ganado aún más, entre otras razones, por mantener un entorno más favorable para la realización de negocios. La sección *Doing Bussines* del *Banco Mundial* proporciona una medición objetiva de las regulaciones para hacer negocios y su aplicación en 189 economías y en algunas ciudades seleccionadas en el ámbito subnacional. En el ranking de *facilidad de hacer negocios* encontramos a Rumania en el puesto 50 en el año 2014, por debajo de países como Polonia (#30), Eslovaquia (#35), Bulgaria (#36), Eslovenia (#46) y Rep. Checa (#47) y, dentro de la Europa del Este, solo quedaría por encima de Hungría (#58).

Según esta fuente, Rumania tiene que mejorar en el tiempo del *Manejo de permisos de construcción* y *Obtención de electricidad* ya que para la construcción de un almacén (255 días) o conexión a la red eléctrica (223 días), el tiempo medio es muy superior a la media de los 6 países comparados anteriormente, 176 y 140 días respectivamente. Otra variable que toman en cuenta y en la cual Rumania tiene margen de mejora es *Pagos de impuestos*. El número de pagos anuales que hace una compañía de tamaño medio en Rumania (39) es superior a la media de los países comparados (14), además, el porcentaje de impuestos laborales y contribuciones sobre el beneficio (31,5%) supera en 2,5 puntos porcentuales la media de los países vecinos. Esta podría ser una vía para atraer inversión extranjera directa desde la que seguir impulsando el crecimiento de las exportaciones. Sobre todo si lo que se quiere es impulsar su contenido tecnológico.

El informe de Estrategia Nacional de Exportaciones (SNE) 2014-2020 sostiene que Rumania está entre los últimos países con un nivel medio-bajo de orientación hacia las exportaciones como porcentaje del PIB. Además, la intensidad tecnológica de las exportaciones rumanas es relativamente pequeña comparada con la media de la Unión Europea. El informe coloca a Rumania en una de las últimas posiciones en el mundo en cuanto al nivel de innovación (puesto 102) o en términos de disponibilidad de las últimas tecnologías (puesto 115). Ante estos hechos el gobierno ha adoptado una serie de medidas para aumentar la capacidad económica para la investigación e innovación. Aun así, algunas medidas no son operativas y otras tantas no están siendo utilizadas (Comisión Europea, 2015).

Otra de las vías para aumentar sus exportaciones está en una mejora de sus infraestructuras. A pesar de las oportunidades de financiación ofrecidas por los fondos estructurales de la Unión Europea, la lenta absorción y la mala gestión ha limitado la capacidad de Rumania para mejorar su infraestructura. Como resultado, la UE le ha impuesto la condición de elaboración y aprobación de un plan de transporte este mismo año, que tiene que cumplir antes del nuevo periodo de programación de fondos europeos (Comisión Europea, 2015).

Otro problema que tiene Rumania es la ineficiencia de las administraciones públicas y la corrupción. Estos problemas los podemos medir con los indicadores de *Eficiencia gubernamental* y *Control de la corrupción* elaborados por el Banco Mundial. Mientras que países como Alemania se sitúan, en una escala de 0 a 100 (siendo 100 el máximo de eficiencia y 0 el caso contrario), en 91,4 y 94,3, respectivamente, Rumania lo hace en 52.6 en los dos casos.

En definitiva, para seguir aumentando la cuota de exportaciones en el mercado internacional Rumania debe mantener la competitividad precios, potenciar la inversión extranjera en sectores de intensidad tecnológica alta y salvar los obstáculos estructurales. En este contexto, sigue siendo importante la flexibilidad del tipo de cambio y, al mismo tiempo, mejorar en la formación de la mano de obra para atraer la inversión extranjera directa e impulsar el crecimiento de las exportaciones. Solo así podrá promover la diversificación y reorientación hacia productos de mayor nivel tecnológico con la consiguiente contribución del sector exterior al crecimiento de la economía rumana (FMI, 2015).

BIBLIOGRAFÍA

ALBU, L.L., IORDAN, M. Y LUPU R. (2012): “*Creșterea contribuției comerțului exterior la realizarea convergenței reale*” Editura Economică București, 2012, pp 15-73

BANCO NACIONAL RUMANO: “*Investițiile străine directe în România 2007 și 2008*” Banco Nacional Rumano, Bucarest

COMISIÓN EUROPEA (2015): “*Country Report Romania 2015. Including an In-Depth Review on the prevention and correction of macroeconomic imbalances*” Comission staff working document, Febrero 2015

DEPARTAMENTUL DE COMERȚ EXTERIOR ȘI RELAȚII INTERNAȚIONALE (2013) “*Strategia Națională de Export 2014-2020*” Ministerio de Economía, Bucarest

GARCÍA, C. Y TELLO, P. (2011): “*La evolución de la cuota de exportación de los productos españoles en la última década: El papel de la especialización comercial y de la competitividad*” Boletín Estadístico del Banco de España, Mayo 2011, pp. 50-60

GHIBUȚIU, A. (2012): “*Schimbări structurale în comerțul internațional*”, Revista de Economie Mondială, Vol. IV, No. 3

JIMENÉZ, N. Y MARTÍN, E (2010): “*Un análisis de la cuota de mercado de la UEM en el periodo 1994-2007*” Boletín Económico del Banco de España, Enero 2010, pp 123-136

KAMINSKI, B. Y NG, F. (2004): “*Romania’s integration into European markets: implications for sustainability of the current export boom*” World Bank Policy Research Working Paper No. 3451, Noviembre 2004

MARCU, S. (2005): “*Rumanía territorio olvidado procesos de transición e integración 1989-2005*” Universidad de Valladolid, Secretariado de Publicaciones e Intercambio Editorial, D.L. 2005.

RALYEA J., STEPANYAN V., TENGTENG XU, RAZAFIMAHEVA I.F., QIAN LIU L. Y BABICI G. (2015): “*IMF Country Report No. 15/80*” Fondo Monetario Internacional, Washington, D.C.

SOCIETATEA ACADEMICĂ DIN ROMÂNIA (2014): “*Raport Anual România 2014*” SAR, Bucurest, pp. 26-38

STAMATE M. G. (2006): “*Relațiile României cu Statele din Caucazul de Sud 1990-2001*” Universitatea Ovidius Constanța, 2006, pp.232-260

TRIPA, S. S. (2010): “*Industria Românească de textile și îmbracaminte în contextul integrării europene și al globalizării piețelor*” Oradea, 2010

Bases de datos:

Base de datos del Banco Mundial (<http://datos.bancomundial.org/>)

Base de datos del Banco Nacional Rumano (<http://bnr.ro/Baza-de-date-interactiva-604.aspx>)

Base de datos de Doing Business (<http://espanol.doingbusiness.org/custom-query>)

Base de datos de Institutul Național de Statistică (<http://www.insse.ro/cms/>)

Base de datos de Naciones Unidas (<http://comtrade.un.org/data/>)

Base de datos de la Oficina Europea de Estadística (<http://ec.europa.eu/eurostat/data/database>)

Base de datos de la Organización Mundial del Comercio (<http://stat.wto.org/Home/WSDBHome.aspx>)

Base de datos de la Organización para la Cooperación y el Desarrollo Económicos (<http://www.oecd.org/centrodemexico/estadisticas/>)