

INTERACCIÓN Y CONVIVENCIA EN EL AULA

PROPUESTA DE ACTUACIÓN PARA
TUTORES Y TUTORAS DE GRUPOS DE
SECUNDARIA CON ALUMNOS CON
SÍNDROME DE ASPERGER

Recursos grupales para el aula

Autoras:

Luz Elena Royo García

Sara Vilorio Alonso

Elena Martínez Bernuz

Vanesa Navarrete Quílez

ÍNDICE

1. Introducción.....	3
1.1 Aclaraciones terminológicas.....	3
1.2 El Síndrome de Asperger ¿qué es?.....	4
1.3 ¿Puede un alumno Asperger estudiar en un colegio ordinario?.....	5
2. Justificación y objetivo.....	6
3. Metodología.....	10
4. Propuesta de actuación en el aula para tutores y tutoras de Secundaria.....	10
5. Sesiones y actividades.....	10
● Sesión 1: Autoestima.....	10
● Sesión 2: Las emociones y su manejo.....	11
● Sesión 3: Conociendo nuestras debilidades y fortalezas.....	13
● Sesión 4: Cómo entender a los demás.....	15
● Sesión 5: Cómo integrarse en los grupos.....	16
● Sesión 6: Entender frases hechas o con doble sentido (Utilización de las TIC).....	17
● Sesión 7: Introducción a los cuentos.....	19
6. Conclusiones y prospectiva.....	21
7. Bibliografía.....	23

1. Introducción

El presente documento acerca al lector al Trastorno del Espectro Autista de alto funcionamiento o Síndrome de Asperger, primero desde una perspectiva general, y después particular en el aula. Además, se analizan las razones por las que el adolescente afectado por esta discapacidad debe formarse en un centro ordinario, y se justifican la intervención con este alumnado. Por último, se ofrece una guía de recursos que fomentan la integración de todos los alumnos en la Educación Secundaria, incluido el alumno con TEA de Altas Capacidades, además de una conclusión final.

1.1 Aclaraciones terminológicas

Desde 1994, en la versión IV del DSM (American Psychiatric Association, 1994), y hasta 2000 en la versión IV revisada (American Psychiatric Association, 2000), este trastorno se encontraba clasificado como Síndrome de Asperger, dentro del los Trastornos Generalizados del Desarrollo (TGD), en el eje Trastornos de inicio en la Infancia, la niñez o la adolescencia.

Los TGD, según el DSM -IV (APA, 1994), son alteraciones generalizadas en diversas áreas del desarrollo del individuo, principalmente en tres dimensiones específicas: la interacción social, la comunicación y la presencia de intereses y actividades estereotipadas. Por otra parte, la OMS en la CIE-10 define los TGD como "un grupo de trastornos caracterizados por alteraciones cualitativas características de las interacciones sociales recíprocas y modalidades de comunicación, así como por un repertorio de intereses y de actividades restringido, estereotipado y repetitivo" (OMS, 1993). Por tanto queda claro con ambas definiciones, que los TGD incluyen alteraciones en las tres áreas que aparecen en ambas definiciones.

Actualmente, el Síndrome de Asperger no tiene entidad nosológica propia, al menos recogida en el Manual Estadístico y Diagnóstico de los Trastornos Mentales, versión 5, DSM 5 (American Psychiatric, 2014). Se encuentra clasificado dentro de los Trastornos de Espectro Autista (TEA), como parte de Trastornos del Neurodesarrollo (American Psychiatric Association, 2014). La agrupación de los TGD por tanto desaparece.

Esta última versión del DSM, los TEA son aquellos trastornos en los que se cumple una alteración en la comunicación y en el ámbito social por un lado, y en los que aparece rigidez mental y comportamental (American Psychiatric Association, 2014).

Tras este reagrupamiento, y por la desaparición de la terminología anterior, algunos autores han propuesto el uso único del término Trastorno del Espectro autista de Alto Funcionamiento, utilizado anteriormente de forma conjunta con Síndrome de Asperger.

Los motivos por los cuales en ésta nueva versión del manual se han agrupado los diferentes trastornos del espectro autista en una única categoría diagnóstica, es que no se ha encontrado una clara diferenciación sindrómica y diagnóstica entre ellos (Ghaziuddin, 2010), y además en muchas ocasiones se ha abusado de su uso o se ha hecho un uso indebido del mismo.

No exento de críticas y dado que muchos autores destacados siguen utilizando el término Síndrome de Asperger, durante el presente trabajo se va a utilizar la terminología Síndrome de Asperger, o SA en su defecto.

1.2 El Síndrome de Asperger ¿qué es?

El primer autor que nombró el autismo fue Leo Kanner en 1943 en su artículo *Trastornos autistas del contacto afectivo* (Kanner, 1943). En él describe a once niños con tres cualidades que se ven alteradas en ellos: soledad autista, alteraciones en el lenguaje y la comunicación e inflexibilidad del comportamiento. Lo denomina autismo infantil precoz (Kanner, 1943).

Los signos del Síndrome de Asperger fueron descritos ya por Hans Asperger en 1944, describiendo a niños que se asemejaban a los descritos anteriormente por Kanner, pero con buen potencial cognitivo. No fue hasta 1981 cuando Lorna Wing definió el SA como una patología diferenciada del autismo (Attwood, 2002).

Wing y Burgoine (1983) describieron las características personales del Síndrome de Asperger de la manera siguiente:

- Falta de empatía, interacción ingenua e inconveniente
- Dificultad para entablar relaciones de amistad
- Habla repetitiva y unilateral. Intereses restringidos por ciertos temas.
- Pobre comunicación no verbal
- Movimientos inflexibles

En el DSM IV TR, para ser diagnosticado un Síndrome de Asperger se debían cumplir los siguientes criterios (American Psychiatric Association, 2000), lo que puede ayudar a enumerar las características de estas personas:

- A. Alteración cualitativa de interacción social
- B. Patrones de comportamiento, intereses y actividades restringidas, repetitivas y estereotipadas
- C. Deterioro clínicamente significativo de la actividad laboral, social y otras áreas importantes
- D. No hay retraso general del lenguaje
- E. No hay retraso del desarrollo cognitivo
- F. No cumple criterios de otro trastorno generalizado ni de esquizofrenia

Por otro lado, y como se ha señalado anteriormente, la CIE 10, vigente en la actualidad, mantiene el capítulo Trastornos Generalizados del Desarrollo, dentro del cual se encuentra clasificado el Síndrome de Asperger (Organización Mundial de la Salud, 1994).

Aunque no es bien conocida la prevalencia de este trastorno del desarrollo se cree que se dan 36 casos de SA en una población de 10000, a diferencia del autismo con una proporción de 5 casos en una población de igual tamaño (Howlin, 1998). En cuanto al sexo de los afectados, es en los varones en los que se manifiesta con mayor proporción. Según Hervás (2007) en el mismo artículo y apoyándose en datos de la Federación Española de Asperger señala que la incidencia del S.A en nuestro país se sitúa de 3 a 7 niños por cada 1.000 (de entre 7 a 16 años). Los estudios que se han realizado hasta el momento, según Hervás (2007), muestran que los TGD o TEA son bastante más frecuentes de lo que se pensaba cuando aún no conocíamos las diferentes formas

en la que estos trastornos se manifiestan. A pesar de que existen numerosas razones para justificar este “aumento” por una más precisa identificación (con criterios diagnósticos más cercanos a la realidad; sofisticadas estrategias epidemiológicas; formación de profesionales; mejora de los registros digitalizados; mayor concienciación social y familiar, necesidad de contar con un diagnóstico de autismo para acceder a determinados servicios, etc.). Señalar, por otra parte, un aumento real por otras causas (como podrían ser factores tóxicos, migratorios o porque algunas personas con trastorno de Asperger están accediendo a empleos que les permiten establecer una familia, algo que no era posible con anterioridad al desarrollo de empresas de nuevas tecnologías donde sus competencias fuesen valoradas).

Según Daniel Comín (2011) en su artículo “Entendiendo la prevalencia, incidencia y causas del autismo” deducimos que los datos sobre la prevalencia real de los TEA están poco estudiados. Casi todo el mundo da validez global a los datos de prevalencia en los EEUU, los cuales hablan de una prevalencia de 1/110 casos de la población infantil total. Ya que son escasos los datos fiables que existen en España respecto a prevalencia en personas con TEA nos referiremos a los pocos datos sobre estudios reales y recientes que se realizan en EEUU.

1.3 ¿Puede un alumno Asperger estudiar en un colegio ordinario?

La educación en igualdad de oportunidades es un derecho fundamental recogido en la Constitución española (1978). Más allá de esto, la educación se debe dar en términos de calidad adecuados y adaptarse a las necesidades de cada uno de sus alumnos.

En 1985 la Ley Orgánica del Derecho a la Educación (LODE), plantea los primeros atisbos de la necesidad y los beneficios de integrar a personas con deficiencias psíquicas y sensoriales en colegios ordinarios. Sin embargo fue la Ley Orgánica de Ordenación General del Sistema Educativo (LOGSE, 1990) la que apuesta claramente por la integración de los alumnos con necesidades educativas especiales en aulas ordinarias.

Actualmente, la integración de los alumnos Asperger en el aula ordinaria es un hecho, lo que se puede constatar en el artículo 74 de la Ley de Educación vigente en el siguiente fragmento:

“La escolarización del alumnado que presenta necesidades educativas especiales se registrará por los principios de normalización e inclusión y asegurará su no discriminación y la igualdad efectiva en el acceso y la permanencia en el sistema educativo, pudiendo introducirse medidas de flexibilización de las distintas etapas educativas, cuando se considere necesario. La escolarización de este alumnado en unidades o centros de educación especial, que podrá extenderse hasta los veintiún años, sólo se llevará a cabo cuando sus necesidades no puedan ser atendidas en el marco de las medidas de atención a la diversidad de los centros ordinarios.”

(Ley Orgánica de Educación 2/2006, 2006, p.52).

2. Justificación y objetivo

Cuando decidimos realizar este trabajo sobre Inclusión Educativa en alumnos con SA pensamos en la distancia actual que existe entre la teoría y la práctica educativa que repercute en estos alumnos que asisten a centros educativos ordinarios. El debate siempre presente en la sociedad, inclusión versus exclusión de alumnos con necesidades educativas especiales, requiere que prestemos atención a este numeroso colectivo de personas que esperan y tienen derecho a desarrollar sus capacidades como cualquier otro estudiante. Todos nosotros, alguna vez hemos coincidido con algún compañero/a con este perfil, “gente rara, excéntrica, peculiar... los llaman”, etiquetamos sus comportamientos sin entender lo que pasa por su mente; cómo ven estos alumnos la realidad ¿igual que nosotros?. Las dificultades a las que se enfrentan a la hora de relacionarse en la sociedad bien hace que les dediquemos una gran reflexión y destinemos nuestros esfuerzos en procurar que su mundo y el nuestro coincidan cada día un poco más. El trabajo de sensibilización es fundamental para intentar cambiar muchos de los prejuicios y actitudes discriminatorias que se tienen hacia este colectivo. Por ello, la Educación es un pilar importantísimo que nos puede ayudar a conseguirlo desde etapas muy tempranas.

Según Echeita (2010) en España se producen una serie de contradicciones en cuanto al proceso de desarrollo de la Educación Inclusiva. Por una parte hay una necesidad de cambios sustanciales con el objetivo de reducir la distancia entre el derecho a recibir una educación inclusiva de calidad que bien establece la ley y por otra parte la situación de exclusión/marginación que viven muchos de estos alumnos con necesidades educativas. Existe una clara preocupación entre los padres, docentes, asociaciones...sobre la lamentable situación de exclusión que en muchos lugares y contextos sufren estas personas. Una de las propuestas de Parrilla (2007) ante esta situación es que una de las formas de ayudar al avance de la Inclusión Educativa es mediante la denuncia de la exclusión y la resistencia a las fuerzas que la imitan.

El problema para estos alumnos comienza en la Etapa de Transición Primaria-Secundaria en la que se producen contradicciones entre la Administración, el profesorado y las familias. El dilema que se les presenta a los padres es una “mala escolarización” en la escuela ordinaria versus “tranquila escolarización” en un centro de educación especial, el cual refleja este debate que está latente en la sociedad. A este respecto podemos afirmar que no existe una respuesta educativa ajustada a este tipo de alumnado al 100%.

Se denuncia también la mala coordinación en el interior de los centros educativos y entre los distintos profesionales que trabajan en las diferentes especialidades, paso que creemos fundamental para lograr una educación más justa y de calidad para todos.

Un estudio sobre la calidad de vida en Secundaria (Campo, 2010) demostró que la calidad de vida de los alumnos con necesidades educativas especiales es significativamente menor a la de sus compañeros sin necesidades, obteniendo menor puntuación en las escalas de Bienestar físico, Desarrollo personal y Autodeterminación. En esta etapa, según Belinchón, Hernández y Sotillo (2009) destacan estas características:

- Más dificultades de aprendizaje por parte de los alumnos debidas a problemas de organización, dificultades con el horario intensivo, los tiempos de recreo y el seguimiento de las normas. Todo ello provoca una disminución del rendimiento escolar.
- Según los padres, sus hijos rinden menos en la secundaria debido a que no se realizan las adaptaciones necesarias, hay menor motivación y mayor frustración.

- Los alumnos hablan también de dificultades sociales en relación con los compañeros y con los profesores, lo que conlleva desajustes significativos en su adaptación personal. Esto afecta en la motivación para ir al Instituto de Educación Secundaria, la cual es muy baja.
- El profesorado de los IES comenta que la falta de formación provoca que no se responda como un alumno con SA se merece; además la presión para conseguir resultados es un obstáculo.
- Los problemas de coordinación aumentan al llegar a la secundaria. Según los profesionales es muy complicado mantener el mismo grado de coordinación entre miembros de la comunidad educativa que se da en Primaria y es difícil trabajar con estos alumnos. Los padres lo perciben y demandan mayor trabajo en equipo, más información y más tutorías sobre cómo ayudar a su hijo. En reuniones de profesores y padres se ve adecuada la presencia del alumno para contar con su opinión.
- La oferta de módulos de formación profesional de grado medio no se adapta a las características de los alumnos con SA.
- No existe un marco legal para aprovisionar de apoyos la educación post-obligatoria. Los programas de transición a la vida adulta son escasos.

El concepto de Educación Inclusiva va evolucionando hacia un modelo social del conocimiento donde uno de los elementos fundamentales del programa educativo reside en considerarlo desde un modelo horizontal. De esta manera la dificultad de un alumno no es asociada a una discapacidad sino a defectos en el modelo educativo. Pasamos a convertir la Diversidad en oportunidad y no en motivo de exclusión. Según Echeita (1998 b;2001. p.3) “la inclusión no es la etiqueta moderna para la educación especial, ni un sinónimo de integración tal y como ésta ha venido desarrollándose en los últimos años”.

Debemos asumir que la educación inclusiva no es solo el hecho de que los alumnos con TEA compartan aula con el resto de alumnos, es algo que va más allá; mucho más allá. Esta idea aparece recogida en la Declaración de Salamanca (1994, p.6) en el siguiente texto:

“...las escuelas deben acoger a todos los niños, independientemente de sus condiciones físicas, intelectuales, sociales, emocionales lingüísticas u otras. Deben acoger a niños discapacitados y niños bien dotados a niños que viven en la calle y que trabajan niños de poblaciones remotas o nómadas, niños de minorías lingüísticas étnicas o culturales y niños de otros grupos o zonas desfavorecidos o marginados.”

A lo largo del periodo de la Secundaria, además del aprendizaje propio del aula, los adolescentes deberán hacer frente a importantes cambios que afectarán a sus relaciones sociales y a la formación de amistades, estos cambios suponen un reto en el que los alumnos deberán afrontar los diferentes desafíos con mayor independencia que durante la etapa de primaria en la que los padres y cuidadores estructuran la mayor parte de las actividades diarias. En el ámbito educativo se les exige a los alumnos una serie de habilidades sociales que favorezcan la autonomía y la destreza para desenvolverse en el entorno social. Sin duda, los alumnos con TEA necesitan apoyo para gestionar de una manera adecuada las diferentes situaciones con las que se encontrarán en sus centros educativos.

Atender con eficiencia a un alumnado heterogéneo supone un importante desafío para la comunidad educativa que requiere de una dotación de recursos y estrategias adecuados con los que poder ofrecer una respuesta pedagógica adaptada y al mismo tiempo un nivel óptimo de intervención.

Cada alumno tiene unas necesidades educativas individuales que requieren ser atendidas para que pueda tener acceso a conocimientos, habilidades, sociabilidad, autonomía, etc, propios del grupo social en el que ha de integrarse. En la categoría de alumnos con necesidades educativas especiales se encuentra el colectivo de alumnos con Trastorno del Espectro Autista (TEA), con peculiaridades que es preciso conocer y tener en cuenta para llevar a cabo una intervención acertada y eficiente. Puesto que en la etapa de Secundaria se desarrolla una parte importante de la vida de los alumnos y para favorecer la integración educativa y social de este tipo de alumnado es preciso que la intervención psicoeducativa ofrezca respuestas a las necesidades del estudiante. Con el fin de lograr este objetivo será necesario que el centro educativo cuente con los recursos necesarios, el profesorado tenga la formación adecuada, el equipo docente se coordine de una manera eficaz, se establezca una buena relación entre el centro y la familia y que el alumno sea considerado el núcleo primordial de la enseñanza.

La integración de un adolescente con TEA en un aula ordinaria representa un verdadero reto para los educadores y la escuela. Es una tarea que requiere el aporte de creatividad por y parte de las personas involucradas, que sean flexibles en su actuación y que puedan enriquecer su labor con una actitud positiva.

Es importante que las personas con TEA tengan también oportunidades para relacionarse con los demás y que aprendan habilidades sociales en entornos naturales. Para ello, será muy importante que tengan a una persona que les guíe, planifique los momentos y las actividades para llevarlo a cabo. Una forma especialmente útil para trabajar cualquier habilidad con estos alumnos es el uso de estrategias visuales.

Habitualmente vemos necesario intervenir con el grupo de compañeros/as del aula. El alumno con SA intentará establecer contactos con el grupo, pero debido a su falta de habilidades sociales y emocionales, estos suelen fracasar, de manera que el alumno/a ocupa, la mayoría de las veces, un papel negativo dentro del grupo, de manera que aparece como rechazado, en muchas ocasiones victimizado (los casos de acoso escolar son una constante entre el alumnado con SA que las familias pueden testimoniar) y, cuando menos, aislado. El objetivo es sensibilizar y concienciar al alumnado sobre las dificultades y la situación de discriminación vivida por el alumno con SA en el aula y en el centro, de manera que se promuevan actitudes de solidaridad, tolerancia, comprensión, respeto y colaboración (Frontera, 2007).

Por todo lo mencionado anteriormente, el objetivo del presente trabajo consiste en conseguir, a través de una serie de actuaciones en el aula y en el centro en el que estudian alumnos que presentan este perfil de SA, una adaptación social adecuada a través del modelo de educación inclusiva respetando así el derecho a una educación de calidad en la atención a la diversidad.

Son numerosas las publicaciones que han intentado ofrecer propuestas de actividades y estrategias para trabajar con alumnos asperger en el aula (Coto, 2013; Thomas, 2002). Nuestro trabajo se inspira en parte en estas guías orientadoras, basándose en los fundamentos teóricos que sustentan que trabajar estas habilidades realmente produce un cambio positivo en el alumno con Síndrome de Asperger.

Desde una perspectiva general, los alumnos con SA tienen afectadas diversas áreas, como la emocional, la comunicativa y la social. En estas áreas estos alumnos tienen diversos niveles de funcionamiento. Además, dentro de las mismas, ciertas habilidades están afectadas, y otras se encuentran muy potenciadas. Desde nuestra perspectiva docente, vamos a escoger para trabajar las habilidades, dentro de estas áreas, que más afecten al funcionamiento de los alumnos en el aula, y en último término, dirigidas a la inclusión de estos alumnos en el grupo clase. El trabajo de estas habilidades, como se ha indicado, se realizará de manera grupal, en forma de actividades durante las tutorías.

Se ha comprobado la efectividad del uso de la educación emocional para mejorar las habilidades sociales (Lozano y Alcaraz, 2010). Además, el trabajo de habilidades sociales en sí mismas, como la asertividad, la empatía, o la resolución de conflictos, mejorará la inclusión de estos alumnos en el aula (Lledó, Lorenzo, Pomares, 2011).

Debido a estos trabajos realizados con anterioridad, anticipamos la efectividad de las habilidades que intentamos desarrollar y potenciar en alumnos con SA con el objetivo de mejorar su inclusión en el aula.

El potencial de aprendizaje de estos alumnos (Bonete *et al*, 2010) justifica la inclusión de estos en el aula ordinaria, y respalda teóricamente nuestra propuesta de intervención en este contexto.

Por último y para ayudarnos un poco más en la comprensión de este síndrome hemos consultado a una profesora de Pedagogía Terapéutica de un IES de Zaragoza cómo trabajan el tema de la inclusión social en el centro con un alumno que está diagnosticado de TEA no definido, pero que creen se trata de un alumno de altas capacidades.

Las orientaciones generales que nos ha ofrecido la especialista P.T (Pedagogía Terapéutica) son:

- Se debería incorporar, de manera sistemática, el trabajo de habilidades sociales en el aula.
- Para mejorar la interacción entre los alumnos, debemos potenciar el uso de una metodología cooperativa que implique actividades tutorizadas.
- Es preciso seguir trabajando con el profesorado para mejorar el control de contenidos, fechas de exámenes, trabajos, etc. tanto por parte del alumno como por parte de los padres y en la conveniencia de utilizar canales visuales de comunicación.
- Es importante que los profesores estén informados antes de recibir al alumno con SA y que sepan con lo que se van a encontrar. Tener conocimiento del caso les ayuda a comprender mejor al alumno y sus comportamientos. Conviene darles pautas de intervención y sugerencias.
- Fomentar el uso de actividades sociales como el *Círculo de amigos* que consiste en una serie de estrategias para promover la Inclusión Educativa en la escuela ordinaria de alumnos que presentan discapacidades o dificultades (Whitaker, Barratt, Joyh, Potter y Thomas, 1998). El alumno que presenta conductas difíciles es probable que sufra aislamiento por parte de su grupo de iguales, este aislamiento puede dañar su autoestima mientras que la aceptación y la amistad pueden fomentar el crecimiento y permitir al alumno que contribuya a la comunidad escolar que pertenece.

3. Metodología

Para la elaboración de esta guía se ha llevado a cabo una revisión bibliográfica a través del gestor bibliográfico EDnote sobre la efectividad del trabajo de diferentes habilidades en el aula con alumnos con síndrome de Asperger. Se ha recurrido al mismo gestor para la búsqueda de otros contenidos incluidos en la justificación. Las bases de datos consultadas han sido MedLine, PsicoDocs, PsicoInfo y Csic. Los manuales estadísticos y diagnósticos DSM en sus diferentes versiones, junto con la CIE 10, han ayudado tanto a la definición y a la contextualización del trabajo como a la identificación de las habilidades a trabajar. Además se ha realizado una búsqueda en la web de la misma temática, siendo de utilidad para la recopilar todas las actividades concretas dentro del aula.

Se han utilizado recursos adicionales como vídeos o libros para la conceptualización del SA y la contextualización en el tema dentro del ámbito educativo.

4. Propuesta de actuación en el aula para tutores y tutoras de Secundaria

En este epígrafe se va a plantear una propuesta de actuación de siete sesiones enmarcada dentro de actuaciones grupales para trabajar en aulas con alumnos con Síndrome de Asperger. Estas sesiones están planteadas para llevarse a cabo durante la hora de tutoría. Se compondrán de actividades cuyos objetivos sean, además de los propios de cada una, integrar al alumno en el aula, potenciar sus habilidades positivas y desarrollar habilidades o comportamientos que no posee. En definitiva, facilitar la inclusión efectiva del alumno en el aula.

5. Sesiones y actividades

SESIÓN 1: "AUTOESTIMA"

Esta sesión consta de una actividad. El objetivo general de la misma es aumentar la autoestima y desarrollar la capacidad de expresar los pensamientos, sentimientos o emociones de forma honesta y clara, sin ofender o amenazar a otros. La adquisición de estas habilidades mejorará las relaciones entre el alumno y el resto de compañeros, por lo que favorecerá la inclusión del mismo en el aula.

ACTIVIDAD 1: Selecciona cuidadosamente tus palabras. (Ruiz Lázaro, 2004)

Objetivos:

- Fomentar la empatía entre iguales y la inclusión de alumnos con baja autoestima.
- Mostrar diferentes maneras de dirigirse a los compañeros para no dañar su autoestima.
- Aprender a emitir "mensajes yo" para comunicarse mejor y evitar hacer daño o culpar a alguien.

Población diana: Adolescentes.

Duración: 50 minutos.

Desarrollo: Explicarles a los alumnos que una de las mejores formas para comunicarse es utilizar "mensajes yo", esto es, iniciar frases con; "yo", "me", "a mí",... seguidas de formas verbales en primera persona como; "deseo", "siento", "pienso", "gustaría",... De esta forma se evita la posibilidad de culpar o de hacer daño a alguien, y a la vez se expresan los sentimientos de forma

más directa. Se distribuye una hoja al alumno con las siguientes 12 oraciones o expresiones, a partir de las cuales deberá elaborar oraciones alternativas:

- 1) Eso es una estupidez, ¿quién te has creído que eres?
- 2) Siempre llegas tarde.
- 3) Lo que ocurre es que eres un egoísta y sólo te preocupas por ti mismo.
- 4) No puedes ser siempre niño /a, tienes que crecer.
- 5) Muchos de tus amigos lo hacen. Sólo tú no.
- 6) No te quejes, siempre hacemos lo que quieres tú.
- 7) Pero qué gallina que eres.
- 8) Ya sé que vas a volver con tu novio o novia anterior.
- 9) Pero si eres tú el que nunca llegas pronto, si lo hicieras yo no hubiera llegado tarde.
- 10) Mira que te enfadas por todo.
- 11) Nunca cuentas conmigo.
- 12) No lo haces porque no me quieres.

Una vez que hayan terminado se ponen en común las diferentes respuestas y los alumnos responden a las siguientes preguntas: ¿Las frases alternativas que hemos hecho consiguen no ofender? Al redactarlas, ¿hemos utilizado “mensajes yo”? ¿Hemos aprendido a emitir “mensajes yo”?

Metodología: Trabajo individual y puesta en común.

Materiales: bolígrafos y hojas con las 12 oraciones.

Evaluación de la sesión: El tutor o tutora observará la participación e implicación de cada alumno en la construcción de las frases alternativas y moderará los debates posteriores que surjan en su puesta en común.

SESIÓN 2: " LAS EMOCIONES Y SU MANEJO"

La sesión planteada va a constar de tres actividades. El objetivo general de ésta es identificar las emociones propias y de los demás en diferentes situaciones de la vida en general y en el ámbito escolar en particular, y aprender a manejarlas. Es decir, trabajar la inteligencia emocional del alumnado. A través del trabajo de la misma el alumno podrá interactuar de forma satisfactoria con el resto de compañeros, ya que podrá identificar correctamente las emociones del resto, y actuar en consecuencia. Esto no se conseguirá en una única sesión, sino que será un aspecto que se deberá trabajar durante todo el curso.

En cuanto al trabajo con el alumno, se pueden plantear una pequeña reunión formativa con el mismo, con el objetivo de ponerle en situación, informarle de lo que se va a trabajar en una la próxima tutoría y asegurarnos de que entiende las actividades para que las realice de forma satisfactoria. Esta pequeña reunión se puede llevar a cabo antes de realizar todas las sesiones que se plantean.

ACTIVIDAD 1: ¿CUÁLES SON LAS EMOCIONES?

Objetivos:

- Introducir el tema de las emociones al grupo clase
- Conocer los sentimiento y emociones que podemos sentir en diferentes situaciones

Población diana: Adolescentes

Duración: 10 minutos

Desarrollo: el tutor o tutora lanzará a los alumnos la pregunta ¿qué emociones existen?, las cuales irá apuntando en la pizarra según sean dichas. Tras la puesta en común, se reflexionará sobre cada una de ellas, debatiendo si son realmente emociones y su posible utilidad, quedándonos con las más representativas escritas en la pizarra como referencia para la siguiente actividad.

Metodología: se utilizará una lluvia de ideas para conocer las emociones y sentimientos que podemos tener cada uno de nosotros y una posterior reflexión.

Materiales: pizarra y tiza

ACTIVIDAD 2: QUIERO QUE TODOS SEPAN COMO ME SIENTO.

Objetivos:

- Mostrar a los demás cómo se siente cada alumno

Población diana: Adolescentes

Duración: 5 minutos

Desarrollo: los alumnos deben colocar un papel de forma visible en su pupitre en el que aparezca con un emoticono cómo se sienten, partiendo de las emociones identificadas en la actividad anterior. Se puede pactar entre todos qué emoticono corresponde con cada emoción. Se deben dar instrucciones de cambiar el emoticon si fuera necesario durante la sesión.

Metodología: trabajo individual y puesta en común.

Materiales: lápices de colores y una hoja de papel.

ACTIVIDAD 3: LA HISTORIA DE LAS EMOCIONES

Objetivos:

- Aprender a interpretar las expresiones faciales de los otros
- Identificar cómo se siente cada persona en diferentes situaciones y según los hechos - que acontezcan
- Comprender las motivaciones de cada uno para sentirse de una forma u otra
- Aprender estrategias para sentirse mejor y manejar las emociones

Población diana: Adolescentes

Duración: 30 minutos

Desarrollo: el tutor plantea una historieta, la cual puede dividirse en determinados momentos (tantos como grupos de cuatro personas puedan formarse). La historieta deberá comenzar con una escena en casa (con los diferentes miembros de la familia implicados), siendo las demás escenas dentro del ámbito escolar, en las que están implicadas diferentes personas y ocurren diferentes hechos. Después de contar la historia, se fragmentan las escenas, se forman los

grupos y se le adjudica a cada grupo una escena. Cada uno de ellos debe responder a las siguientes preguntas: ¿qué personas están implicadas?; ¿cómo se sienten cada una de ellas?; ¿por qué se sienten así?; ¿qué puede pasar si sigue sintiéndose así?; ¿cómo puede sentirse mejor? Las respuestas se pondrán en común con toda la clase y se debatirá al respecto, contando con la opinión del resto de los alumnos.

Metodología: trabajo en equipo

Materiales: folios para la recogida de información, bolígrafo e historia a utilizar como recurso.

Evaluación de la sesión: El tutor o tutora observará la participación e implicación de cada alumno en las tareas. Para la actividad tres, supervisará la realización de la ficha de recogida de información.

SESIÓN 3: “CONOCIENDO NUESTRAS DEBILIDADES Y FORTALEZAS”

Esta sesión va a constar de dos actividades. El objetivo general de la misma es valorar y sacar partido a las habilidades de cada uno de los alumnos del grupo, a través del conocimiento de las debilidades y fortalezas de cada uno y la reflexión sobre las mismas. Para cada una de las actividades planteamos diferentes objetivos para la consecución del mismo.

Tras esta sesión, todos los alumnos serán conscientes de las habilidades que tiene cada uno, incluido el alumno con SA. De esta forma no conocerán sólo sus debilidades y dificultades en el aula, sino sus fortalezas. Esto cambiará la forma de entender a este alumno, además de mostrarle en el mismo nivel que ellos, es decir, que todos son iguales y no hay un alumno mejor que otro. Esto mejorará la relación entre los alumnos del aula.

ACTIVIDAD 1: ¿QUÉ SE ME DA HACER MEJOR Y PEOR?

Objetivos:

- Conocer y expresar las debilidades que tiene cada alumno
- Conocer las habilidades que tiene cada uno de los alumnos
- Valorar la utilidad de todas las habilidades del grupo
- Cooperar para la consecución de habilidades útiles que algunos alumnos tienen y otros no

Población diana: Adolescentes

Duración: 20 minutos

Desarrollo: El tutor o tutora debe pedir a cada alumno que piense lo que se le da bien y lo que se le da mal. Se debe orientar a la búsqueda de habilidades en diferentes ámbitos (por ejemplo, no sólo en el ámbito escolar, sino tareas sociales, en su casa, instrumentales...). Dependiendo de la edad del grupo, de planteará que cada uno presente de 4 a 10 cosas que se le den bien y que se le den mal hacer. Cada alumno debe escribirlo en un folio. Tras la reflexión individual que requiere la tarea, el docente pedirá alumnos voluntarios para compartir algunas de sus debilidades o fortalezas. Es recomendable que el profesor o profesora también realice la tarea para comenzar el si fuera necesario. Cada habilidad o fortaleza se puede comentar viendo su utilidad o las consecuencias de su carencia, cómo se podría trabajar e identificando las que más

interés suscitan y de las que más alumnos carecen. Toda esta información se puede obtener por medio de preguntas por parte del docente. Lo ideal es que todos los alumnos comenten su trabajo y la reflexión que han hecho al respecto o, al menos, que en el grupo que comparte su trabajo, se encuentre el alumno con TEA de altas capacidades.

Metodología: trabajo individual y puesta en común

Materiales: lápiz y folios

ACTIVIDAD 2: ENSEÑANDO A LOS DEMÁS LO QUE YO SE

Objetivos:

- Enseñar a todos los alumnos una habilidad valorada por todos ellos
- Formar grupos de trabajo y de apoyo para alumnos con carencias en determinadas habilidades que otros alumnos si tienen
- Crear relaciones de apoyo entre los alumnos del grupo

Población diana: Adolescentes

Duración: 30 minutos

Desarrollo: Para realizar esta actividad, el tutor o tutora debe seleccionar aquellas habilidades que ha visto que son más valoradas, de las que más alumnos carecen, y que su enseñanza sea viable en el aula, por ejemplo aprender a hacer resúmenes, u orientarse en la ciudad con las líneas urbanas de autobús. Una vez seleccionadas, se formarán grupos de trabajo cuyo objetivo será enseñar una habilidad nueva, ya por considerarse útil y que hay alumnos que no la tienen, o por ser una habilidad atractiva y curiosa para ellos. Estos grupos los formará el tutor según los intereses de cada alumno, siendo el tamaño ideal el grupo de cuatro a cinco personas. Los grupos comienzan a trabajar durante 20 minutos aproximadamente. Los últimos cinco minutos de la clase expondrán lo que han aprendido, lo que se puede hacer mediante la creación de algo o una simple intervención oral.

Metodología: metodología activo participativa, cada alumno se convierte en parte activa de su aprendizaje.

Materiales: los necesarios para aprender cada habilidad

Requisitos: el tutor debe llevar ya un tiempo con los alumnos para conocerlos y poder adaptar la sesión a sus necesidades.

Evaluación de la sesión: El docente, mediante observación directa, debe considerar la participación e interés de cada uno de los alumnos de clase en general, así como del alumno con SA en particular.

SESIÓN 4: “CÓMO ENTENDER A LOS DEMÁS”

Esta sesión consta de dos actividades diferentes que conllevan una sesión cada una, por lo que se deberá realizar en dos horas de tutoría. El objetivo que perseguimos consiste en hacer

reflexionar a los alumnos acerca de la importancia de trabajar la empatía y la tolerancia en las relaciones con los demás. El trabajo de estas habilidades mejora las relaciones sociales entre todos los alumnos implicados y por lo tanto la integración de nuestro alumno asperger.

ACTIVIDAD 1. “LO IMPORTANTE DE PONERSE EN EL LUGAR DEL OTRO”

Objetivos: Lo que nos proponemos realizando esta sesión es trabajar la empatía (ponerse en el lugar del otro). Ésta es una capacidad muy limitada en alumnos con SA y ayudar a comprender diferentes perspectivas de un problema o conflicto contribuirá a que estos alumnos perciban un sentimiento de mayor seguridad y control sobre su entorno.

Población diana: Adolescentes.

Duración: De 45 a 50 minutos.

Desarrollo: De forma individual los alumnos rellenan las hojas “Lo importante de ponerse en el lugar del otro” (completan las caras y las frases, siendo lo más descriptivos posible). Por parejas, eligen distintas situaciones de las hipotéticas presentadas en las hojas, así como las dos reales del final, y las representan. Al final, cada uno de los actores dirá cómo cree se debe haber sentido la otra persona. (**Ver ANEXOS: Ficha 33**).

Metodología: Activa y participativa.

Materiales: Utilizaremos un Juego de hojas “Lo importante de ponerse en el lugar del otro” y bolígrafo para cada participante.

Requisitos: Deberemos explicarle primero a nuestro alumno con TEA en qué va a consistir la actividad por si tuviera alguna duda. Una vez que ha comprendido la dinámica cuando les toque realizarlas por parejas el profesor/tutor prestará especial atención a sus respuestas y modificará o corregirá cuando sea necesario el sentido de lo que expresa para saber que ha comprendido el sentimiento que se asocia a cada situación, es decir, si es coherente o no.

ACTIVIDAD 2. “APRENDIENDO A SER TOLERANTE”

Objetivos: Con esta actividad pretendemos fomentar en los adolescentes actitudes de tolerancia y de respeto hacia las personas que tienen ideas o conductas diferentes a las suyas.

Población diana: Adolescentes.

Duración: 50 minutos.

Desarrollo: Por grupos de 4 a 6 personas, leen las “Historias de Juan, el superpapá, y su familia” de la hoja “Aprendiendo a ser tolerante”. Deben descubrir posibles prejuicios y comportamientos intolerantes, y plantear cómo se deberían afrontar las distintas situaciones aceptando las diferencias. A continuación, comparten tres situaciones de intolerancia con las que se han encontrado en la vida real y sugieren propuestas para resolverlas. Para terminar, ya en gran grupo, se realiza puesta en común de lo trabajado en los grupos pequeños. (**Ver ANEXOS: Ficha 34**).

Metodología: Activa y participativa.

Materiales: Usaremos la Hoja “Aprendiendo a ser tolerante” y bolígrafo para cada participante.

Requisitos: Asegurarnos de que todos los alumnos hayan leído las “Historias de Juan, el superpapá y su familia”. Realizar alguna pregunta para conocer si nuestro alumno con TEA ha comprendido bien los diversos comportamientos intolerantes. Si no entendiera alguno de ellos el profesor deberá explicar con más ejemplos el significado del comportamiento.

Evaluación: El tutor observará las conductas e implicación por parte de los alumnos durante el desarrollo de la actividad e intervendrá en las correcciones que crea oportunas para que se produzca un adecuado aprendizaje.

SESIÓN 5: CÓMO INTEGRARSE EN LOS GRUPOS.

Esta sesión consta de una actividad. Nuestro objetivo con la actividad el “**Círculo de amigos**” consistirá en crear una red de apoyo en el centro educativo para el alumno con SA y conseguir así una mejor integración social.

ACTIVIDAD 1: “CÍRCULO DE AMIGOS”

Consiste en una serie de estrategias para promover la inclusión en la escuela ordinaria de alumnos con discapacidades y dificultades (Whitaker, Barratt, Joyh, Potter y Thomas, 1998). El niño que presenta dificultades y conductas difíciles es probable que sufra aislamiento dentro su grupo de compañeros, este aislamiento o rechazo puede dañar su autoestima, mientras que la aceptación y la amistad pueden fomentar el crecimiento y permitir que el niño, a su vez, contribuya a la comunidad de la escuela a la que pertenece. Durante el recreo o en la hora de tutoría realizar juegos y actividades lúdicas con un grupo de alumnos dispuestos a cooperar. Los círculos de amigos son una buena forma de relacionarse que no sólo beneficia al alumno asperger sino a toda la clase.

Objetivos: Favorecer la cohesión grupal en el aula y fomentar relaciones de cooperación entre los alumnos especialmente aquellos que presentan diferentes problemáticas a la hora de integrarse socialmente.

Población diana: Adolescentes.

Duración: Depende del tipo de actividad que se lleve a cabo.

Metodología y Materiales: Papel, Bolígrafos, juegos...

Desarrollo: El proceso y los requisitos para establecer el círculo de amigos se resumen a continuación (Taylor, 1996):

1. *Establecimiento de requisitos previos.* Es necesario negociar el apoyo y el compromiso del grupo. El profesor deberá dedicar 30-40 minutos semanales de reunión con los estudiantes implicados para facilitar la participación. También se mantiene contacto con los padres y el niño con TEA.
2. *Debate en el aula.* Se prepara un debate en la clase centrado en los puntos fuertes y las dificultades del niño y se invita a los compañeros a mostrar empatía con él o ella para construir experiencias de amistad. Al final de la sesión, se seleccionan los voluntarios de entre la clase

para formar el círculo. Los miembros del grupo han de ser socialmente competentes y con actitudes positivas hacia el niño de enfoque.

3. *El establecimiento del círculo.* Un grupo de seis u ocho alumnos se reúnen con el tutor y el niño con TEA. El grupo del Círculo se reúne y trabaja en colaboración haciendo ajustes prácticos con un enfoque de resolución de problemas. Es decir, los objetivos están sujetos a cambios de acuerdo con el progreso del niño

4. *Reuniones semanales del círculo.* Los niños y el tutor realizan una revisión conjunta de los progresos, identifican las dificultades y se proponen medidas prácticas para dar soluciones.

Requisitos: El alumno con SA debe progresivamente tomar contacto poco a poco con el resto de alumnos para no sentirse agobiado. Para ello el tutor explicará al resto de alumnos cómo se puede sentir el compañero si no se realizan las actividades de manera progresiva.

Evaluación: Tanto el tutor como los compañeros que llevan a cabo la actividad realizarán semanalmente una reunión para revisar los progresos que se vayan consiguiendo, identificar las dificultades que puedan surgir y proponer medidas adecuadas con el objetivo de afrontar soluciones.

SESIÓN 6: “ENTENDER FRASES HECHAS O CON DOBLE SENTIDO”

La sesión consiste en una tutoría amena y de relajación que no precisa de un desarrollo cognitivo elevado. La sesión consta de dos actividades: Gestos y Whatsappeame. Con estas actividades queremos conseguir “conectar” al alumno asperger en el uso de las nuevas tecnologías para favorecer la integración con el resto de compañeros. Las TIC son un medio de comunicación muy valorado por los adolescentes e introducir al alumnado asperger en su utilización será positivo para su desarrollo social.

ACTIVIDAD 1: GESTOS

Objetivos: La finalidad de esta sesión será que los alumnos sean capaces de entender frases hechas que son utilizadas diariamente. Además, utilizaremos las Tecnologías de la Información por lo que la sesión favorece a su conocimiento.

Población diana: Adolescentes.

Duración de la actividad: Lo ideal es que esta actividad transcurra durante toda la hora de tutoría (1 sesión). Aunque se puede organizar los grupos de mayor o menor tamaño para poderla completar con más actividades. Por tanto la duración ideal sería de 20 minutos.

Desarrollo: Se formarán grupos de 4 personas. Se repartirá a cada grupo cuatro folios con frases hechas. Algunas expresiones podrán ser:

- Estar como una cabra
- No pegar ojo
- Quedarse a cuadros
- ¡Por los pelos!

Estas expresiones se repartirán entre los integrantes del grupo por sorteo. Cada alumno individualmente deberá pensar cómo representaría esta expresión, después podrán debatirlo entre los miembros del grupo.

Una vez tengan claro cómo representarlo se realizará la foto.

Cuando todos los alumnos se hayan hecho la foto, se proyectará. La clase debatirá sobre qué alumno representa mejor aquella frase hecha que le ha tocado en el sorteo.

Materiales: Papeles con expresiones hechas, Cámara de fotos, ordenador, y proyector.

Requisitos: Se debe tener en cuenta que todos o algunos de nuestros alumnos son menores de edad y que la realización de fotos puede ocasionar problemas con los padres de los alumnos. Se debe dar parte a la dirección del centro que se va a realizar esta actividad. Será la dirección del centro quien se ponga en contacto con los padres de los alumnos para informarles y que den el consentimiento o no para la realización de la misma. Si no existe consentimiento por parte de los alumnos, esta misma actividad se puede realizar sin utilizar la cámara.

Evaluación: Se observará cómo el alumno se comunica con sus compañeros. Se tendrá en cuenta si realiza las preguntas de forma adecuada o si comparte opinión con sus compañeros de equipo.

ACTIVIDAD 2: WHATSAPPEAME

Objetivo: Esta actividad persigue que los alumnos conozcan el significado de los emoticonos que se utilizan normalmente en los medios de comunicación telemática. Esto les ayudará a utilizarlos correctamente en Internet, redes sociales, correo electrónico o mensajería. Por otro lado, se intenta hacerles entender que hay situaciones en las que la comunicación cara a cara es más efectiva. Haciendo frases con emoticonos se suelen realizar frases hechas, el alumno SA podrá conocer frases hechas y su significado.

Población diana: Es una sesión interesante para todo el alumnado adolescente. Respecto a los alumnos Asperger, les ayudará a relacionarse con los compañeros para la realización de la actividad y además a poder mensajearse con las herramientas de internet más utilizadas por la población adolescente.

Duración de la actividad: 30 minutos.

Desarrollo:

1 El docente les expondrá algún video de ejemplo, en que la mala comunicación en mensajería instantánea haya desencadenado un error de comprensión. Por ejemplo, parejas que se discuten por no haber comprendido bien el mensaje de whatsapp. Esto le servirá de apoyo al docente para explicar a los alumnos la importancia del mensaje.

2. Se crearán grupos de trabajo de 3 o 4 personas.

3. Bien en papel o bien en un proyector, se les expondrán todos los emoticonos que la aplicación Whatsapp ofrece

4. Los grupos deberán formar una frase en 15 minutos

5. Ganará el grupo que mayor puntuación obtenga. La puntuación se obtendrá de la siguiente manera:

- 1 punto la frase más larga
- 1 punto para la frase en la que se utilizan más emoticonos
- 2 puntos para la frase que menos palabras utilice.

Materiales necesarios: Proyector o papel en el que se expongan todos los emoticonos. Los alumnos pueden utilizar su móvil para mirar los emoticonos.

Requisitos: Se debe advertir y recordar a los alumnos que no se pueden realizar frases ofensivas ya que supondría una sanción.

Evaluación: El docente o tutor que realice la actividad deberá observar los comportamientos del alumno con SA. También debe observar los comportamientos del grupo hacia él.

SESIÓN 7 : INTRODUCCIÓN A LOS CUENTOS

Esta sesión consta de dos actividades que completan una hora cada una, por lo que se realizará durante dos horas de tutoría. Nuestro objetivo consiste en fomentar la socialización de los alumnos de la clase utilizando el recurso del cuento como elemento de cohesión grupal. La mejora de las relaciones sociales permitirá la inclusión satisfactoria del alumno con SA en el aula.

ACTIVIDAD 1. “MI CUENTO HABLA DE MÍ”

Objetivos: Con esta actividad pretendemos por un parte conocer los gustos/ intereses personales de nuestros alumnos acerca de temas relacionados con los cuentos, así como fomentar la socialización dentro del aula compartiendo un momento de intercambio comunicativo.

Población diana: Adolescentes de cursos de la ESO.

Duración: 50 minutos

Metodología y Materiales: La Metodología será del tipo activa-participativa por parte de todos los alumnos. Cuentos que aportará cada alumno.

Desarrollo: Unos días antes el tutor ha pedido al grupo de clase que traigan para la sesión de tutoría un cuento cada uno (su favorito) y que lean durante 2-3 minutos la parte que más les haya gustado haciendo un círculo con todos los compañeros en el suelo. Posteriormente, le haremos la pregunta: ¿Porqué ha elegido ese cuento?

Requisitos: El tutor comentará unos días antes con el alumno con SA en qué consiste la actividad que vamos a realizar para que conozca las condiciones en las que se va a realizar, favoreciendo en círculo con los compañeros un clima de confianza y cooperación.

ACTIVIDAD 2. “REPRESENTAMOS UN CUENTO”

Objetivos: Con esta actividad queremos conseguir una mayor cohesión grupal por parte de la clase en el desarrollo de un proyecto de representación teatral de cuentos. Trabajaremos diferentes habilidades sociales para fomentar su desarrollo en los alumnos y en el estudiante con SA en particular. El sentir y experimentar que todos forman parte de un proyecto hace que se incremente la autoestima de los alumnos.

Población diana: Adolescentes

Duración: 50 minutos. Trabajaremos esta actividad durante 4 días diferentes de Tutoría para después representarla en la clase.

Metodología y Materiales: Trabajaremos desde la Metodología Cooperativa y participativa. Necesitaremos cuentos, papel y bolígrafos, materiales para preparar la representación de la obra (vestidos, escenario...)

Desarrollo: Dividiremos a los alumnos en grupos de 3-5 personas. Cada grupo seleccionará un cuento y lo modificará creando una versión más actual del mismo. El tutor puede proponer la selección de 5-6 cuentos. Durante 4 días de tutoría se realizará el proceso de creación, ensayo y de preparación de materiales para poder representar la obra en clase. A la representación podrán asistir los padres que lo deseen, en horario lectivo.

Requisitos: Contaremos con el apoyo de los padres del alumno con SA para prepararlo antes de la representación de la actividad. Hablaremos con el alumno para conocer su opinión acerca de la actividad y poder intervenir ante posibles temores/dudas.

Evaluación: El tutor deberá estar muy atento en observar cómo está evolucionando cada grupo que realice la representación por los conflictos que pudieran surgir. Para ello puede tomar notas de las sesiones y posteriormente comentar con cada grupo, al final de cada sesión, los aspectos a mejorar y los que se deberían mantener porque están funcionando.

6. Conclusiones y prospectiva

Estaremos de acuerdo en aceptar que la puesta en práctica de la Educación Inclusiva requiere el poner aplicar la normativa legal vigente además de considerar a las personas con necesidades educativas especiales (en nuestro trabajo con SA) como ciudadanos de pleno derecho, en este caso en cuanto a una educación de calidad se refiere.

Resulta de especial importancia hacer visible la figura de este tipo de alumnado para seguir avanzando en el logro de derechos y oportunidades de este colectivo y que se deje de considerarlos como un número más en cuanto a subvenciones o recursos disponibles para nuestro sistema educativo.

Nos gustaría poner de relieve el importante papel que llevan a cabo los profesionales que trabajan con estos alumnos en los centros educativos (profesores, especialistas en Pedagogía Terapéutica, orientadores...) para afrontar el reto de la Educación Inclusiva desde nuestro sistema educativo actual. La formación especializada del profesorado en relación a este tipo de alumnos con SA (Síndrome de Asperger) y otros tipos de TEA es fundamental para ajustar su respuesta educativa. La Educación Inclusiva no puede convertirse en práctica sin las adecuadas estrategias de enseñanza y de aprendizaje, y sin docentes comprometidos y competentes (UNESCO, 2008).

Finalmente nos parece importante señalar la necesidad de continuar trabajando desde las políticas públicas en materia de SA para lograr diagnosticar lo más tempranamente posible los casos de niños con SA y comenzar a intervenir desde temprana edad para que la atención temprana les permita afrontar adecuadamente su proceso educativo. Esto permitiría normalizar el proceso educativo del alumno, y que no llegaran con tantas dificultades a la educación secundaria, etapa en la que los objetivos curriculares son más complejos y las relaciones alumno-profesor más distantes.

Incorporar la Educación Inclusiva en nuestros centros educativos como principio fundamental conlleva importantes cambios, una reorganización del sistema educativo y de la sociedad en general. Los desafíos a los que nos enfrentamos son varios: desde actitudes y conductas discriminatorias, a la falta de comprensión y de competencias necesarias, recursos limitados y una organización inadecuada (UNESCO, 2009).

La propuesta de valor que la Educación Inclusiva aporta debe centrar su atención en toda la sociedad y no solamente en el colectivo de alumnos con necesidades educativas especiales.

Con nuestra propuesta de actividades para conseguir una mayor integración escolar/social del alumnado asperger en Secundaria resaltamos la importancia de la educación emocional en el alumnado y los apoyos necesarios que fomenten las habilidades de cada persona. Fundamentalmente nos hemos centrado en la mejora de las habilidades sociales para trabajar con todo el grupo de clase.

Deberíamos seguir trabajando en el futuro los aspectos relativos a las habilidades que están en pleno desarrollo en esta etapa educativa como por ejemplo las relativas a la autonomía,

comunicativas, para relacionarse con personas de sexo opuesto...Consideramos que los TEA (en nuestro trabajo SA) no se manifiestan por igual en todas las personas que los presentan, por tanto la simple etiqueta diagnóstica no define los tipos de ayudas y/o recursos que necesitan estos alumnos.

La atención educativa individualizada que precisan estos alumnos no se contrapone a la necesidad de actividades sociales que presentan todos los alumnos a lo largo de su proceso educativo. Las dinámicas grupales favorecen en este tipo de alumnos el desarrollo de recursos personales que más tarde van a llevar a la práctica durante toda su vida. Nos parece importante señalar el papel que tienen las adaptaciones en las dinámicas en los centros ordinarios en relación a las necesidades de los alumnos TEA. Es de gran importancia seguir trabajando en esta dirección y realizar las adaptaciones de una manera adecuada al nivel de desarrollo de cada alumno.

Por otra parte, faltarían apoyos que promuevan la participación de los alumnos en el ámbito social de la vida educativa, a pesar de que como hemos dicho anteriormente, las necesidades sociales en esta etapa son muy significativas. Estos alumnos tampoco contarían con el mantenimiento de apoyos necesarios una vez superada la Secundaria Obligatoria.

Resultaría muy significativo continuar trabajando el área emocional, en concreto conocer los estados emocionales de los demás y comprender sus intenciones, para evitar en la medida de lo posible, los casos recurrentes de acoso escolar que se producen entre estos alumnos. Además de continuar incidiendo en el tema de la sensibilización y concienciación de la situación educativa de alumnos con este perfil tanto en padres, profesores y alumnos en los centros donde haya alumnos con estas características.

Al afirmar que el trabajo en estas áreas tiene un efecto positivo en los alumnos con SA, no contamos con mucho volumen de publicaciones respecto a la eficacia de estas estrategias en el funcionamiento de los alumnos SA en el aula. Estos estudios empíricos nos permitirían respaldar de forma más sólida las actuaciones en el aula, asegurándose su eficacia.

7. Bibliografía

- American Psychiatric Association. (2000). *Diagnostic and statistical manual of mental disorders: DSM-IV-TR* (4th ed., text revision.). Washington, DC: American Psychiatric Association.
- American Psychiatric Association. (2014). Guía de consulta de los criterios diagnósticos del DSM-5. Arlington, VA: American Psychiatric Publishing.
- American Psychiatric Association., & Task Force on DSM-IV. (1994). *Diagnostic and statistical manual of mental disorders: DSM-IV*. Washington, DC: American Psychiatric Association.
- Attwood, T. (2002). *El síndrome de Asperger: Una guía para la familia*. Madrid: Paidós Iberica.
- Campo, J et al. Universidad Autónoma de Madrid. (2010). El Síndrome de Asperger. Bases psicopedagógicas de la Educación Especial. Recuperado el 28 de noviembre, de 2014 de: http://www.uam.es/personal_pdi/stmaria/resteban/Archivo/TrabajosDeClase/SindromeAsperger.pdf
- Comín, D. (2011). Autismodiario. Entendiendo la prevalencia, incidencia y causas del autismo. Recuperado el 29 de diciembre, de 2014 de: <http://autismodiario.org/2011/11/06/entendiendo-la-prevalencia-incidencia-y-causas-del-autismo/>
- Comín, D. (2014). Autismodiario. *Transformando la educación especial en educación inclusiva*. Recuperado el 7 diciembre, de 2014 de: <http://autismodiario.org/2014/12/03/transformando-la-educacion-especial-en-educacion-inclusiva/>
- Coto, M. (2013). Síndrome de Asperger. Guía práctica para la intervención en el ámbito escolar. Sevilla: Asociación sevillana de Síndrome de Asperger.
- de Salamanca, D. (1994). Conferencia mundial sobre necesidades educativas especiales: acceso y calidad. *Vía Internet* <http://paidos.rederis.es>.
- Echeita, G. (2010). Alejandra L.S. o el dilema de la inclusión educativa en España. En Arnaiz, P.; Hurtado, M^a.D. y Soto, F.J. (Coords.) 25 Años de Integración Escolar en España: Tecnología e Inclusión en el ámbito educativo, laboral y comunitario. Murcia: Consejería de Educación, Formación y Empleo

Frontera, M. (2007). *Trastornos generalizados del desarrollo: Hacia una mayor inclusión social*. Prensas universitarias de Zaragoza.

Ghaziuddin, M. (2010). Brief Report: Should the DSM V Drop Asperger Syndrome? *Journal of Autism and Developmental Disorders*, 40(9), 1146–1148. doi:10.1007/s10803-010-0969-z

Hernández, J.M.(2010). *Círculo de amigos*. Recuperado el 29 de noviembre de 2014, de: http://www.aetapi.org/congreso2010/otros_materiales/circuloamigos.pdf

Hervás, A. (2007). Federación Asperger España. *Aspectos discapacitantes y Valoración. El Síndrome de Asperger*. Recuperado el 5 de diciembre, de 2014 de: http://www.asperger.es/publicaciones_detalle.php?id=36&titulo=S%EDndrome%20de%20Asperger:%20Aspectos%20discapacitantes%20y%20Valoraci%F3n

Instituto Nacional de Tecnologías Educativas y de Formación del Profesorado. (2009). *Guía Educación Inclusiva. Personas con Trastorno del Espectro del Autismo*. Recuperado el 1 de diciembre, de 2014 de: http://www.ite.educacion.es/formacion/materiales/185/cd/unidad_7/mo7_para_pe_sar.htm

Kanner, L. (1943). Alteraciones autísticas del contacto afectivo. *The Nervous Child*, 2, 217-250.

Ley Orgánica 2/2006 del 3 de Mayo de Educación. *Boletín Oficial del Estado*, 24 de junio de 2006, núm 106, pp 17158-17207.

Ley Orgánica 8/1985, de 3 de julio, Reguladora del Derecho a la Educación. *Boletín Oficial del Estado*, 4 de julio de 1985, núm 159, pp 21015-21022.

Organización Mundial de la salud (1992). CIE 10 : Trastornos mentales y del comportamiento : descripciones clínicas y pautas para el diagnóstico. Recuperado de <http://apps.who.int/iris/handle/10665/40510>

Ruiz Lázaro, P. J. (2004). Promoviendo la adaptación saludable de nuestros adolescentes: proyecto de promoción de la salud mental para adolescentes y padres de adolescentes. Madrid: Ministerio de Sanidad y Consumo. Centro de Publicaciones.

Sancho, M. F. (2010). *El desafío del desarrollo. Alumnos con Síndrome de Asperger. Necesidades y respuesta educativa*. Madrid: Edelvives.

Thomas, G. (2002). *El síndrome de Asperger: estrategias prácticas para el aula, guía para el profesorado*. Vitoria: Servicio Central de Publicaciones del Gobierno Vasco.

UNESCO (2009). *Directrices sobre políticas de inclusión en Educación*.

FACULTAD DE EDUCACIÓN ZARAGOZA

MÁSTER EN PROFESORADO EN ADMINISTRACIÓN, COMERCIO,
HOSTELERIA, INFORMÁTICA Y FORMACIÓN Y ORIENTACIÓN LABORAL
PARA LA FORMACIÓN PROFESIONAL



PRÁCTICUM II

2015

TUTOR

CEIFP La Salle Santo Ángel: Pilar Asenjo

Facultad de Educación: José Antonio Pinos

AUTOR

Elena Martínez Bernuz

Índice

1. Introducción	3
2. Diario de Prácticum II.....	4
3. Unidad de trabajo y actividades didácticas	14
3.1. Unidades de trabajo.....	14
3.2. Calendario de sesiones de la unidad "Relaciones Colectivas de trabajo". Actividades didácticas.....	15
4. Estudio comparativo.....	19
4.1. Características personales ciclo superior mecánico.....	29
4.2. Características personales ciclo medio eléctrico.....	24
4.3. Análisis comparativo en las sesiones lectivas.....	28
4. Conclusiones.....	34

1. Introducción

Este documento relata la experiencia personal de la autora durante sus prácticas como profesora de Formación y Orientación Laboral (FOL). La misión principal de este trabajo es mostrar cuáles son las impresiones recogidas sobre la primera experiencia docente.

La redacción de este trabajo ha supuesto un gran esfuerzo personal pero sin duda puede servir como guía para otros momentos profesionales propios. Las experiencias personales relatadas aquí, reflejan la primera impresión de una alumna del Máster de Profesorado de la Universidad de Zaragoza cuando comienza a trabajar de manera práctica con los alumnos de "La Salle Santo Ángel". Con ello se puede entender las expectativas preconcebidas de la alumna y cómo estas se van modificando cuando accede al aula y comienza a impartir clase. Cuanto menos, es un ejemplo de experiencia docente cuya lectura podrá servir de recuerdo en su futura vida profesional.

El lector de este Practicum encontrará entre estas páginas diversos apartados que se esquematizan de la siguiente manera:

1. Diario reflexivo: Esquematización día a día de las experiencias acontecidas durante el periodo de prácticas. Este apartado recoge momentos sucedidos entre el 16 de marzo al 9 de abril de 2015. La finalidad de este apartado es dar una visión personal de las vivencias acontecidas.
2. Diseño de unidad didáctica: En este apartado se estructura el diseño de la unidad didáctica "Relaciones colectivas de trabajo" planteada para el un ciclo de grado medio de Formación y Orientación Laboral.
3. Estudio comparativo: Análisis sobre las diferencias encontradas entre los alumnos de ciclo medio y ciclo superior. En primer lugar se analizan los rasgos personales del alumnado. En segundo lugar, se analizan las diferencias encontradas como profesor de este tipo de alumnado.

Para la elaboración de este Practicum se ha utilizado diversas encuestas que como se puede comprobar posteriormente, permiten comprobar la realidad del alumnado de este ciclo. Los alumnos encuestados han sido preguntados de manera anónima tal y como obliga la Ley Orgánica 15/1999 de Protección de Datos de Carácter Personal.

2. Diario de Prácticum II

Día 1: 16 de marzo de 2015

Es mi primer día de clase en el centro. He hablado anteriormente con la mi tutora de prácticas y hemos concertado que **empezaría a dar clase de formación y orientación laboral (FOL) desde el primer día.**

1. Las dos primeras horas me toca una **sesión con los alumnos de Ciclo medio eléctrico**. Es un grupo de alumnos hombres de entre 16 y 20 años.

Me presento de la siguiente manera:

- Mi nombre
- Mi edad
- Mi domicilio
- Mi formación (Relaciones Laborales y Recursos Humanos) y cómo esto se relaciona con la asignatura de FOL
- El por qué estudio para ser profesora

He considerado que sería conveniente apuntarles que en algún momento de mi vida estudiantil también pase por el fracaso escolar. Este apunte lo he hecho porque muchos de los alumnos de esta clase son repetidores, vienen de la FP básica o no han podido superar el bachillerato. Mi objetivo de comentarles que mi experiencia escolar no siempre fue favorable es servirle de ejemplo y motivarles para que continúen estudiando a través de la ley del esfuerzo.

Después proceden a presentarse ellos. Todos me comentan sus nombres, dónde viven, cuál es su experiencia con los estudios, cuáles son sus hobbies y en que les gustaría trabajar una vez que terminaran el ciclo.

Les escribo en la pizarra en que va a consistir **el temario** que voy a impartir que queda organizado de la siguiente manera:

1. Afiliación a un sindicato ¿quién se puede afiliarse? Fundación de sindicatos ¿quién puede fundar un sindicato?
2. La representación de los trabajadores en la empresa. Los delegados de personal y los delegados sindicales. ¿Cuándo es obligatorio tener delegados de personal y delegados sindicales?
3. El convenio colectivo. En concreto el del metal que es el que les incumbirá en un futuro.
4. La huelga y el cierre patronal

Les propongo una forma de **examen** que consistirá en que ellos mismos me entreguen preguntas de test que después serán las que se pondrán en el examen. Con esto pretendo que estén atentos a la explicación y que revisen el temario para realizar las preguntas.

Les pongo un **video** "informal" sobre una multinacional y los derechos que se han conseguido a través de la negociación colectiva como la baja por maternidad, baja por accidente de trabajo y otros derechos laborales que hoy consideramos obvios.

Luego les entrego un **cuestionario inicial** el que pido que definan conceptos básicos de FOL, en concreto los relacionados con Derecho Sindical que es el tema que voy a impartir. En este cuestionario aparecen conceptos como: Huelga de trabajadores, sindicato o negociación colectiva. Para resolver el cuestionario hago tres grupos. No saben responderme al cuestionario así que supongo que no tienen mucho conocimiento del tema. A sí que nos vamos al aula de informática para que ellos mismos busquen la respuesta al cuestionario en Internet. Con esta actividad pretendo que mejoren sus competencias sobre el trabajo en equipo y la de aprender a aprender. En un rato resolvemos el cuestionario entre todos.

2. Las dos últimas horas me toca impartir clase en **el ciclo superior eléctrico**. Es un grupo reducido de **sólo 4 alumnos**. Los alumnos que tengo en esta clase son alumnos brillantes y tienen una media de sobresaliente en todas las asignaturas. Son tres alumnos hombres y una mujer de una edad de alrededor de 19 años. No tengo muchos alumnos ya que la asignatura de FOL puede ser convalidada si la has cursado antes en otro ciclo formativo.

Procedo a presentarme igual que en la clase anterior. A estos alumnos no les comento mi experiencia con el fracaso escolar ya que no lo considero de importancia para su motivación.

Luego se presentan ellos. Noto que hay **diferencia con el grupo anterior** porque cuando hablan de sus hobbies estos tienen relación con el ciclo que están cursando. A algunos les gusta dibujar, otros el maquetismo y a otros la electricidad en máquinas como en los aviones teledirigidos. También me comentan que quieren seguir su formación cursando otro ciclo formativo.

Luego, igual que en el grupo anterior, les comento en qué va a consistir el temario. Ellos me dicen que hay temas como el convenio colectivo que ya lo tienen dominado.

Luego les entrego el mismo cuestionario. Ellos sí saben responderme a la mayoría de las preguntas y aunque no los sepan tienen mayor capacidad para responderme con sus propias palabras. Acudimos al aula de informática para resolver dudas sobre el cuestionario a través de internet y las comentamos.

Día 2: 17 de marzo de 2015

A segunda hora vuelvo a tener clase con el **ciclo medio eléctrico**.

Lo primero que hago es pedirles las preguntas de test que me tienen que entregar antes del examen y les advierto, en tono de burla, que quien no entregue las preguntas de test se tendrá que enfrentar a un examen diseñado por mí.

Les pido el cuestionario realizado el día anterior y les comento que si las respuestas están contestadas correctamente tendrán un punto extra en el examen.

Realizo un pequeño **repaso a lo aprendido el primer día**, conocimientos aprendidos en el cuestionario: ¿qué es un sindicato? ¿Quién puede afiliarse a un sindicato? ¿Quién puede fundar un sindicato?

Pido voluntarios para que me realicen un **ejercicio de lectura compartida**. Tienen que leer dos artículos en la Ley de Libertad sindical en el que se responden a las preguntas anteriores y lo expongo en la pizarra.

Les pongo un **video** de tres minutos. El video es de una negociación de incremento salarial entre una empresa multinacional y un sindicato. El protagonista principal que representa a un delegado sindical es SilvesterStalone lo que les hace reír y hacer comentarios sobre lo duro que sería que un personaje como Stalone fuera a una huelga de trabajadores.

Comenzamos a explicar el temario destinado a hoy que es la representación en la empresa. Mi tutora me ha proporcionado material que me sirve de apoyo. Les explico la diferencia entre delegados de personal y delegados sindicales. También les presento una tabla en la que se observa la obligatoriedad de la representación de los trabajadores en la empresa según el número de empleados. Luego hablamos de derechos y obligaciones de los representantes y les pongo un ejemplo personal de mi experiencia laboral en un despacho de Recursos Humanos. Les explico que hay gente que abusa de su derecho de tener horas liberadas para realizar este tipo de tareas y que una persona que quiera ser representante de los empleados debe hacerlo con responsabilidad y para ayudar a sus compañeros.

En los últimos minutos de clase les propongo una actividad de **ROL PLAYING** que ocupará también las siguientes horas lectivas. Ponemos nombre a una empresa ficticia que se llamará "Empresa CME", que tendrá su localidad en Zaragoza y que trabajará por toda España. Tendrá un número de empleados de entre 101 y 250 trabajadores, cinco delegados de personal y un delegado sindical. Los representantes estarán unidos por el Comité de empresa.

Ellos mismos han elegido el nombre, la ubicación de la empresa, el número de trabajadores...

Al plantear el número de trabajadores les pregunto ¿y cuántos representantes son obligatorios? Deciden entre ellos quiénes van a ser los representantes y el delegado sindical entre todos los compañeros.

Día 3: 18 de marzo de 2015

Hoy no tengo horas de FOL en el centro y por lo tanto dedico toda la jornada a trabajar sobre el material que voy a utilizar en las siguientes sesiones.

Día 4: 19 de marzo de 2015

Mi tutora de prácticas no puede asistir a trabajar debido a problemas familiares. Así que decido hacerme cargo de la clase.

Tengo dos horas lectivas con:

- 1º de grado superior mecánico
- 1º de grado superior eléctrico

A las 9 tengo clase con **grado superior mecánico**. Mi tutora no está en el centro, pero yo me dirijo a la clase y comienzo con la presentación. Me presento yo y presento la asignatura. Posteriormente les pido que se presenten. **Son 16 alumnos, todos son hombres**. Observo **diferencias con otros grupos**. Por un lado hay alumnos jóvenes pero también hay alumnos de más de 50 años. Algunos de ellos tienen cursados estudios superiores. Hay varios alumnos que han estudiado en la universidad de ingeniería. Otros, han tenido negocios y están en paro. En definitiva, estoy tratando con alumnos mayores de edad y con una certeza personal muy amplia sobre las razones por las que están realizando esta formación profesional. Reconozco que dar clase a este tipo de alumnos genera alguna inseguridad en mí ya que me debo **plantear el tema desde otra perspectiva**. Son alumnos a los que les interesa preguntar y plantear debates, que quieren conocer aspectos muy concretos.

Me comentan que algunos de ellos están en la modalidad de **formación dual**. Por lo tanto, el próximo día sólo tendré clase con dos alumnos.

A última hora tengo clase con **1º de grado superior eléctrico**. Con ellos hago la misma clase realice en días anteriores con los de grado medio eléctrico.

Día 5: 20 de marzo de 2015

Tengo clase las dos últimas sesiones del horario lectivo. Son sólo dos alumnos de grado superior mecánico ya que el resto de alumnos están asistiendo a las prácticas en empresa de la Formación profesional Dual.

Debido a que ellos me lo demandan y como observo que sólo asisten dos alumnos y que no está mi tutora, les permito que trabajen en un proyecto que tienen que realizar para una asignatura de las materias específicas de su grado. También comentamos aspectos sobre su futuro profesional, sus expectativas de empleo, etc.

Día 6: 23 de marzo de 2015

A primera hora tengo dos sesiones lectivas con **grado medio de electricidad**. Comentamos los aspectos trabajados en la sesión anterior.

Después, comienzo a explicarles lo que trabajaremos en esta sesión. Esta sesión está orientada a explicar conceptos como **la negociación colectiva y también los convenios colectivos**.

Nos trasladamos al **aula de informática** para estudiar el convenio colectivo del metal, que posiblemente será el que les será aplicable cuando comiencen su relación laboral. Deben buscar en el convenio aspectos obligatorios como las partes que lo firman, duración del mismo, etc. Esta tarea la realizan en grupos de 4 personas. El centro utiliza en todas las asignaturas grupos cooperativos y por lo tanto, ellos están acostumbrados siempre a trabajar con el mismo grupo. No debo formarlos yo sino que ellos ya saben cómo deben emparejarse.

Después nos dirigimos al aula y simulamos que negociamos un convenio colectivo.

Las dos últimas sesiones del día las debo impartir en clase de **grado superior eléctrico**. Realizamos las mismas actividades. Sin embargo, sólo hay en clase 5 alumnos así que realizamos toda la actividad en clase trabajando con la pizarra digital.

Día 7: 24 de marzo de 2015

Mi tutora en el centro ha vuelto de sus días de asuntos personales.

A segunda hora tengo clase con **grado medio eléctrico**. Primero repasamos los conceptos trabajados el día anterior. Después les explico los últimos conceptos del tema que son **huelga y cierre patronal**.

Les indico que deben preparar una pregunta de test sobre esta última lección y que esta se incluirá en el examen. La preparan y a continuación realizamos un repaso sobre las preguntas de test que van a entrar en el examen. Muchas de ellas han sido retocadas por mí ya que no estaban bien redactadas. Observo que la mayoría contesta correctamente a las preguntas.

Después del recreo asisto a una reunión del **comité de trabajo cooperativo del centro**. Se trata de una reunión de profesores que se realiza todas las semanas y que consiste en la coordinación para llevar a cabo las mismas estrategias de trabajo cooperativo en todas las asignaturas que el centro proporciona. Me parece muy interesante que el centro tenga un órgano que regule estos aspectos y que además se lleven a cabo estas estrategias de manera conjunta. Creo que es muy positivo que todo el centro trabaje estos aspectos de manera coordinada.

Día 8: 25 de marzo de 2015

Hoy no tengo sesiones lectivas así que me dedico a trabajar en mi proyecto y en las últimas lecciones de mis alumnos. Preparo alguna modificación en los powerpoints.

La reunión de aprendizaje cooperativo que asistí ayer ha removido aspectos en mi conciencia y empiezo a plantearme cómo podría realizar un **examen cooperativo**. Muestro mis ambiciones a mi Pilar, mi tutora de prácticas. Decidimos realizar el examen de grado medio eléctrico de la siguiente manera.

1º Los alumnos de grado medio eléctrico han planteado 23 preguntas de test en las sesiones lectivas anteriores y estas me han sido entregadas. También han sido corregidas en clase

2º Colgamos las preguntas en la intranet del centro. Los alumnos tienen toda la semana santa para trabajar las preguntas individualmente si lo desean.

3º El día del examen, los alumnos tendrán 20 minutos para trabajar cooperativamente sobre las 23 preguntas colgadas en la intranet, podrán utilizar el ordenador si es necesario.

4º Cuando terminen esos 20 minutos, deberán volver al aula y tendrán 30 minutos para responder un examen de test de 10 preguntas que están escogidas de las 23 preguntas colgadas en la intranet.

Trabajando con este sistema conseguimos:

- Que los alumnos sean conscientes de su conocimiento aprendido en cada una de las sesiones: Obligándoles a que planteen preguntas de test
- Que tengan la posibilidad de trabajar sobre el temario y facilitarles el estudio: Proponiéndoles preguntas clave a trabajar en casa que serán parte del examen
- Que trabajen cooperativamente antes del examen: Favoreciendo las relaciones interpersonales, la ayuda entre compañeros y el trabajo en equipo
- Aumentar su motivación y premiar su esfuerzo a través de una buena calificación en el examen.
- Reforzar sus conocimientos. Innovando creando experiencias y no sólo a través del aprendizaje memorístico.

Día 9: 26 de marzo de 2015

Tengo sesión lectiva con **grado superior mecánico**. Esta sesión se realiza durante las primeras horas de la jornada. Están todos los alumnos que cursan el módulo. Planteamos la sesión de representación colectiva en las empresas. La sesión lectiva se plantea como un **debate** y el avance es más lento debido a que los alumnos comentan sus dudas. En algunas ocasiones las dudas planteadas no **tienen relación con el tema** propuesto. Por ejemplo, uno de los alumnos me plantea qué puede hacer con su contrato de aprendizaje y formación, si puede tener otro empleo y demás dudas. Le respondo lo que conozco sobre el contrato de formación dual.

Otro también me hace preguntas sobre sus prácticas en empresa. Me plantea qué hacer cuando cree que las funciones que está realizando no corresponden con la formación. Le contesto que todos debemos aprender "desde la base". Conociendo las operaciones sencillas. Si bien, le digo, que si tiene descontento con las prácticas debería ponerse en contacto con su tutor del centro y también comentarlo de tú a tú con su tutor de empresa. Le animo a que lo plantee como motivación por aprender todo el proceso productivo en la empresa, haciéndoles entender que es un trabajador muy apto y con iniciativa.

Ante todo, le dejo claro que yo no soy la persona que debe contestar a dicha pregunta y que si tiene dudas debe plantearse a su tutor de prácticas en el centro.

La clase se termina y no he podido terminar la lección preparada para hoy. Sin embargo, estoy contenta de poder realizar este tipo de clases también.

A última hora tengo sesión con **grado superior eléctrico**. Son cuatro alumnos jóvenes y no se presenta ningún problema con ellos. A diferencia de las sesiones lectivas anteriores con este grupo, hoy hay un alumno que no suele asistir a las clases de FOL ya que trabaja. Se trata de un adulto de unos 50 años. Tiene estudios superiores de derecho y utilizo sus conocimientos para hacer preguntas sobre la materia que él me responde.

Les doy la sesión lectiva correspondiente y responden muy bien a las preguntas a viva voz que les planteo.

Día 10: 27 de marzo de 2015

Hoy es mi última sesión lectiva respecto a esta unidad didáctica. Como he explicado anteriormente, mi tutora de prácticas en el centro y yo quedamos que daría seis sesiones lectivas del tema "derecho colectivo" a los grupos FP medio electricidad, FP superior electricidad y FP superior mecánico. En total 18 sesiones lectivas. Así que hoy es mi última sesión lectiva.

Tengo clase de dos horas a las últimas horas de la jornada escolar. Hoy me toca ir a clase de **grado superior mecánico**. Tengo dos alumnos sólo ya que el resto están en las prácticas en la empresa debido al programa de formación dual.

En esta clase me da tiempo a explicar todos los contenidos que no he explicado en días anteriores. Además también hacemos debate. Esta vez se me da mejor que en días anteriores, creo que ya he cogido la sartén por el mango con este grupo.

Se terminan las clases y comienzan las **vacaciones de Semana Santa**.

Día 12: 6 de abril de 2015

Volvemos a clase después de una semana de vacaciones. Los chicos **de Ciclo medio eléctrico 1** tienen la prueba de conocimientos de mi unidad didáctica. Durante las vacaciones los alumnos disponían en la intranet de un listado de cuestiones de las cuales se iban a escoger para el examen.

El periodo de Semana Santa es un momento de relajación en su periodo de estudios y realmente dudo que los alumnos hayan dedicado el tiempo suficiente para trabajar las preguntas.

A segunda hora, entro a clase de este grupo. Les comento que hoy haremos el examen. Algunos de ellos no se acordaban, no se habían enterado o se hacen los distraídos. Les comento que para facilitarles el examen, vamos a desplazarnos a la sala de ordenadores. Tienen media hora para trabajar con las preguntas facilitadas en la intranet. Para ello deben trabajar en equipos, distribuirse el trabajo y después ponerlo en común.

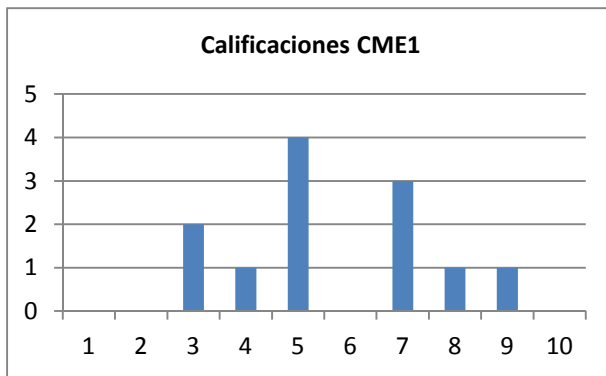
Les cuesta realizar el trabajo, algunos me preguntan a mí cuestiones de las preguntas, no comprenden si este es el examen o no. Les intento explicar varias veces pero es la primera vez que utilizan este sistema para realizar un examen.

Transcurridos 30 minutos nos dirigimos al aula. Los alumnos se sientan de la manera correspondiente para realizar el examen. Les reparto el formulario de examen con las preguntas de test correspondientes. Tienen 20 minutos para responderlo. Lo contestan rápidamente y lo entregan. Al final de la sesión, repasamos las preguntas de test del examen y las corregimos en grupo.

Día 13: 7 de abril de 2015

Hoy es miércoles y este día de la semana no tengo sesión lectiva. Dedico a la preparación de la **plantilla necesaria para la corrección de los exámenes**. Después corrijo los exámenes y preparo el correspondiente documento Excel con las calificaciones obtenidas por los alumnos para entregárselo a mi tutora de prácticas.

Las calificaciones son variadas. Se han presentado al examen 13 alumnos, de los cuales han sido aptos 10.



X= Calificación
Y= Nº de alumnos

A los alumnos suspendidos los tengo catalogados como:

-Alumno 1: Varón 17 años. Siempre realiza bromas en clase. Pequeños comentarios para llamar la atención. Es simpático pero no utiliza bien sus capacidades.

-Alumno 2: Varón 17 años. No tiene muy cuidados los materiales. No muestra interés. Parece que la clase pase sobre él. No participa demasiado en los grupos. Sin embargo, siempre realiza las tareas que se exigen para casa, es un trabajador en potencia y si pusiera algo más de atención tendría altas capacidades.

-Alumno 3: Varón 17 años. Muestra una actitud negativa en clase, contesta mal, pone caras. Además este comportamiento lo hace en público incluso delante de la profesora cuando tiene que exponer un trabajo. En el grupo se desenvuelve bien. Podría llegar a ser un buen líder y sin embargo no muestra las actitudes apropiadas.

Cuando he terminado la corrección de los exámenes. Trabajo diseñando el examen para los grupos de grado superior. Este es un tipo de examen diferente al de ciclo medio. Al ser alumnos de más madurez.

El examen del grado superior es un cuestionario resolver durante las sesiones lectivas o en casa. Consiste en la revisión legislativa respecto al tema expuesto en clases anteriores. Los alumnos tienen que responder cuestiones respecto al estatuto de los trabajadores, Ley de Libertad Sindical...

Dedico la mañana a trabajar en el cuestionario de examen de los ciclos superiores.

Día 14: 8 de abril de 2015

Tengo clase con **ciclo superior mecánico 1**. Les explico cómo se va a realizar el examen y les entrego el cuestionario. Trabajan en el aula de informática.

Los alumnos de FP superior requieren menos dedicación porque tienen altas capacidades. No debemos olvidar que muchos de ellos provienen de la Universidad.

Les indico algunas puntualizaciones como que es oportuno indicar en qué ley y artículo se ha encontrado la respuesta.

Voy apoyándoles en lo que necesitan. Observo pequeñas diferencias con el grupo de grado medio. Si estos alumnos encuentran algún término que no comprenden, lo buscan en internet. Sin embargo, los alumnos de grado medio simplemente preguntan.

Día 15: 9 de abril de 2015

No me encuentro muy bien. Llevo unos días arrastrando un resfriado que me ha hecho dormir mal y tener poca energía. Además, mi ordenador personal también tiene problemas. No funciona bien, se atasca, no me funciona el internet...

La clase que tengo hoy es la de **grado superior mecánico 1**. Durante esta sesión los alumnos se dedican a realizar el cuestionario entregado ayer. Al ser viernes, sólo asisten dos alumnos a la clase porque el resto está realizando prácticas en los centros de trabajo.

Nos desplazamos al aula de ordenadores y trabajan.

El resto del tiempo lo dedico a trabajar partes del prácticum como el perfeccionamiento de este diario, la unidad didáctica y demás cuestiones.

3. UNIDAD DE TRABAJO Y ACTIVIDADES DIDÁCTICAS

FAMILIA PROFESIONAL: Electricidad y electrónica
NIVEL: GRADO MEDIO
TÍTULO: Técnico en instalaciones eléctricas y automáticas
DURACIÓN 2.000 HORAS

Código	Módulo Profesional	Total horas	Horas semana	
			1º curso	2º curso
0232	Automatismos industriales	288	9	
0233	Electrónica	63		3
0234	Electrotecnia	224	7	
0235	Instalaciones eléctricas interiores	288	9	
0236	Instalaciones de distribución	147		7
0237	Infraestructuras comunes de telecomunicación en viviendas y edificios	126		6
0238	Instalaciones domóticas	126		6
0239	Instalaciones solares fotovoltaicas	64	2	
0240	Máquinas eléctricas	105		5
0241	Formación y orientación laboral	96	3	
0242	Empresa e iniciativa emprendedora	63		3
0243	Formación en Centros de Trabajo	410		3er trim

3.1. Unidades de trabajo

Unidades de trabajo: 1º trimestre	
UNIDAD 1: BÚSQUEDA ACTIVA DE EMPLEO	10 horas
UNIDAD 2: GESTIÓN DEL CONFLICTO Y EQUIPOS DE TRABAJO	3 horas
UNIDAD 3. EL DERECHO DEL TRABAJO	3 horas
UNIDAD 4: LA RELACIÓN LABORAL	6 horas
UNIDAD 5: DERECHOS Y DEBERES DERIVADOS DE LA RELACION LABORAL	5 horas
Unidad de trabajo: 2º trimestre	
UNIDAD 6. MODIFICACIÓN, SUSPENSIÓN Y EXTINCIÓN DE LA RELACIÓN LABORAL	6 horas
UNIDAD 7: LA REPRESENTACIÓN SINDICAL Y EL CONVENIO COLECTIVO	7 horas
UNIDAD 8: SEGURIDAD SOCIAL, EMPLEO Y DESEMPLEO	6 horas
UNIDAD 9: CONCEPTOS BÁSICOS SOBRE SEGURIDAD Y SALUD EN EL TRABAJO	15 horas

Unidad de trabajo: 3º trimestre	
UNIDAD 10: RIESGOS GENERALES Y SU PREVENCIÓN	20 horas
UNIDAD 11: RIESGOS ESPECÍFICOS Y SU PREVENCIÓN EN EL SECTOR DEL METAL	5 horas
UNIDAD 12: ELEMENTOS BÁSICOS EN LA PREVENCIÓN DE RIESGOS	5 horas
UNIDAD 13: PRIMEROS AUXILIOS	5 horas

3.2. Calendario de sesiones de la unidad "Relaciones Colectivas de trabajo". Actividades didácticas.

Sesión 1	Cuestionario inicial (técnica puzzle)	evaluable	90 minutos	ROL PLAYING evaluable
Sesión 2		Resolución cuestionario grupo de expertos	30 minutos	
Sesión 3	Lectura compartida de artículo Ley de Libertad Sindical Video sobre la negociación colectiva	No evaluable	10 minutos	
		No evaluable	5 minutos	
Sesión 4	Búsqueda en el convenio colectivo (aula de informática)	Evaluable	50	
Sesión 5		Grupo de expertos	30 minutos 20 minutos	
Sesión 6	preguntas de test	Evaluable	10 minutos	
Sesión 7	Examen cooperativo	Evaluable	55 minutos	

Actividad 1: Cuestionario inicial

Esta actividad de tipo iniciación consiste en un cuestionario que los alumnos deben responder. En un primer momento se le entrega un cuestionario individual. Los alumnos comprobarán su grado de conocimiento del tema. Normalmente, sobre las relaciones colectivas de trabajo los alumnos no tienen conocimientos, así que la intención es que se den cuenta de todo lo que tienen por aprender en esta unidad.

Así pues la motivación de este cuestionario inicial es que:

- los alumnos tengan conciencia de su propio conocimiento
- que aumente su curiosidad por la materia

Acto seguido no dirigiremos al aula de informática y crearemos grupos de trabajo. Para resolver el cuestionario, los alumnos utilizarán la técnica del puzle. Los alumnos se dividirán las diferentes preguntas del cuestionario y buscarán dicha información en internet. De esta manera favorecemos que el alumno potencie sus habilidades de aprender a aprender y el uso de las Tecnologías de la información.

Finalmente, el grupo volverá a reunirse y comentará las respuestas al formulario.

Estas respuestas serán comentadas por todos en alto al finalizar la sesión.

Actividad 2: Lectura compartida

Esta actividad de tipo iniciación consiste en que diferentes alumnos lean unos artículos que nos interesan de la Ley sindical. A la vez que se van leyendo, se va preguntando el significado de los mismos y se va anotando en la pizarra aquello más relevante. A través de esta actividad potenciaremos la participación del alumno en la clase y además favoreceremos a que ellos mismos sean capaces de leer y entender la Ley.

Por tanto, estamos fomentando la motivación sobre el tema y además la autoestima, ya que estos alumnos no se suelen ver capaces de comprender la ley.

Actividad 3: Video sobre la negociación colectiva

Actividad de progreso. Se les expone un video de un fragmento de una película. En este video se ven las dos partes de la negociación colectiva. Pretendemos mostrarles que

cuando se negocian los convenios hay dos grupos diferenciados, los sindicatos del lado de los trabajadores y las asociaciones de empresarios del lado de los empresarios.

Actividad 4: Búsqueda en el convenio colectivo

Actividad grupal. En esta actividad se pretende que los alumnos conozcan los contenidos mínimos de los convenios colectivos. Para esto, analizaremos el convenio colectivo del sector de referencia al módulo (sector del metal). Esta actividad se desarrolla en el aula de informática y pretende potenciar la competencia en TIC y cooperativa.

Esta actividad servirá para que los alumnos conozcan de primera mano cuál es el convenio al que se enfrentarán en su futuro laboral. De esta manera favorecemos que el alumno conozca aspectos básicos de su sector productivo.

La actividad se desarrollara de la siguiente manera:

El grupo se dividirá la información a buscar. Una vez que todos los alumnos tengan la información, se realizará un grupo de expertos. Los expertos debatirán sobre cuál es el contenido sobre el que han trabajado. Una vez que hayan sacado una conclusión lo expondrán frente al resto de compañeros.

Actividad 5: Rol Playing

Esta actividad se desarrolla en las sesiones didácticas 3, 4 y 5. La misión de esta actividad es que los alumnos aprendan mediante el juego cuestiones incluidas en el temario.

En la sesión 3 y 4, se desarrolla el tema de la representación de los trabajadores en la empresa. Los alumnos crearán una empresa y decidirán cuántos delegados de personal necesitarían según el número de los trabajadores de la empresa. Ellos mismos podrán elegir quién sería el delegado de la empresa.

La sesión número 5 consiste en el estudio del convenio colectivo. Los alumnos han trabajado sobre el convenio colectivo de su sector. Una vez que ya conocen cuáles son los contenidos mínimos, crearán un propio convenio.

Esta actividad es muy aceptada por los alumnos ya que el juego y la practicidad de los contenidos hace que los alumnos los comprendan más fácilmente. En cierta manera,

podemos estar hablando de un aprendizaje constructivista en que el alumno aprende haciendo material el aprendizaje cognoscitivo.

Actividad 6: Preguntas test

Actividad de finalización. Los alumnos diseñarán 6 preguntas relacionadas con la unidad didáctica. Estas preguntas serán entregadas a la profesora y esta se compromete a incluirlas en el examen una vez corregidas.

Esta actividad pretende que el alumno se comprometa con el aprender el temario y que por lo menos, se le queden claros los conceptos. En cierta manera, estamos realizando un contrato de aprendizaje con los alumnos. El alumno hace un repaso del temario y crea unas preguntas de test adecuadas y la profesora se compromete a incluirlas en el temario.

Actividad 7: Examen cooperativo

Las preguntas de test que fueron entregadas por los alumnos en la sesión anterior (sesión 6) han sido colgadas en la intranet del centro. De todas las preguntas entregadas se van a elegir 10 para el examen. Para que los alumnos se esfuercen más allá de memorizar, se les entrega las preguntas test sin respuesta, de tal manera que los alumnos que quieran estudiar, tendrán estas preguntas como un apoyo.

Nos desplazaremos al aula de informática y nos dispondremos en grupo. Los alumnos tendrán 20 minutos para discutir en grupo las respuestas y podrán también buscarlas en internet. De esta manera se premia el esfuerzo de aquellos que han trabajado en casa ya que tendrán el tiempo suficiente para discutir cada una de las preguntas con sus compañeros, en vez de ir buscando las respuestas de una a una en el ordenador.

Cuando se termina el tiempo disponible. Se entrega el test de examen.

4. Estudio comparativo

4.1. Características personales de alumnos de ciclo superior mecánico

El análisis de este grupo se realiza en la asignatura de FOL. Como hemos explicado anteriormente, la asignatura de FOL en grado superior se caracteriza por ser clases de reducido tamaño en cuanto al número de alumnos ya que es un módulo que se convalida cuando has cursado la asignatura anteriormente. Por ello, el tamaño de la muestra es reducido y no existen muchos datos. Sin embargo, bajo mi punto de vista, el examen de las encuestas nos puede dar una visión bastante certera sobre la realidad sociológica de este tipo de alumnado.

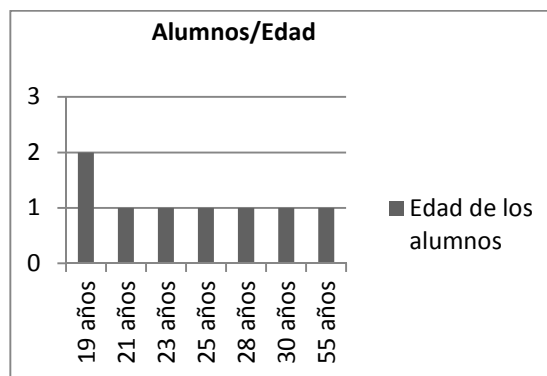
La encuesta que hemos realizado tiene un tamaño de muestra de 8 alumnos. Esta encuesta ha estado dirigida a conocer varias cuestiones, entre las cuales se encuentran:

1. Edad/Sexo
2. Entorno familiar
3. Estudios anteriores
4. Motivaciones para estudiar este curso y para el life long learning
5. Experiencia laboral

Los resultados de la encuesta han ofrecido los siguientes datos:

1. Edad/Sexo:

Edad: Todos los alumnos del ciclo superior son mayores de edad. Podríamos clasificar la muestra en 3 grupos: a) 2 alumnos menores de 20 años, b) 3 alumnos entre 20 y 25 años, c) 3 alumnos mayores de 25 años



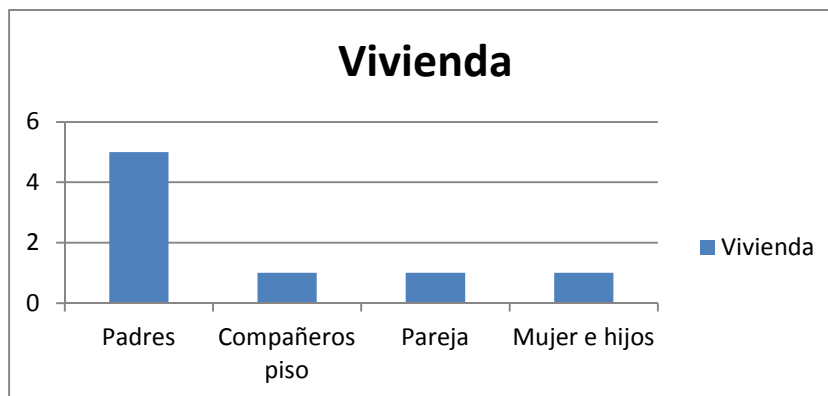
Sexo: No hay muestra de género femenino. Esto sugiere que la población que cursa el ciclo profesional superior de mecanizado es hombre. En el caso de que hubiese mujeres alumnas de este tipo de estudios la muestra sería poco representativa.

2. Vivienda:

Este apartado intenta descubrir la realidad familiar de los estudiantes de FOL del centro de La Salle Santo Ángel. En concreto las preguntas fueron: ¿Con quién vives? ¿Tienes familiares a tu cargo?

El examen de la muestra dictamina que:

- 5 de los alumnos viven con sus padres
- 1 alumno vive con compañeros de piso
- 1 de los alumnos vive en pareja
- 1 de los alumnos vive con su mujer e hijo (tiene familiares a su cargo)



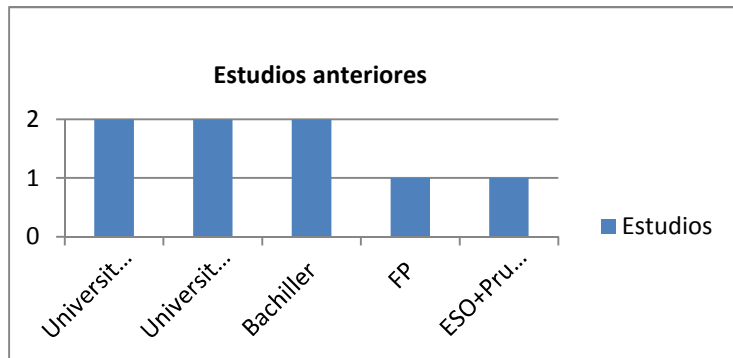
El esquema expuesto anteriormente demuestra que la mayoría de los alumnos que cursan estos estudios todavía comparte la vivienda con sus familiares directos (padres). Bajo mi punto de vista, lo que muestra ésta grafica es la relación directa de la adquisición de conocimientos de la FP con la búsqueda de empleo ya que estos estudiantes mayores de edad y por lo tanto podrían emanciparse de sus padres, si tuvieran posibilidades de adquirir o alquilar su propia vivienda si dispusieran de un empleo y una remuneración periódica.

También cabe reseñar que en la muestra encontramos una persona que comparte vivienda con mujer e hijos. Estamos centrándonos en una persona mayor de edad y que además tiene familiares a su cargo. Este tipo de alumnado se encuentra en una situación

de búsqueda de mejora en sus competencias profesionales, bien para la búsqueda de empleo o bien para la mejora del puesto de trabajo.

3. Estudios anteriores

En esta cuestión hemos querido conocer los estudios ulteriores de los encuestados. La respuesta al cuestionario nos refleja la siguiente esquematización:



- 2 de los alumnos encuestados tienen cualificaciones superiores a la ofrecida en el curso de FP Superior es decir, poseen títulos universitarios. Es destacable que alguno de los alumnos cuenta con dos carreras finalizadas. La razón por la que estos alumnos están realizando formación profesional es la obtención de certificados en los que la formación práctica tenga mayor peso en la programación didáctica. Por otro lado, también quieren mejorar su empleabilidad.
- 2 de los alumnos encuestados han realizado estudios universitarios sin finalizar. Ambos estudiantes han cursado formación universitaria hasta segundo curso. Estos alumnos presentan un desencanto con la formación universitaria y buscan obtener una cualificación profesional que les permita acceder a un mercado profesional cualificado.
- 2 de los alumnos proceden de los estudios de bachillerato. Estos alumnos han preferido cursar una formación profesional para facilitarles una búsqueda de empleo más veloz y que les permitirá acceder a un empleo cualificado.
- 1 de los alumnos procede de otro ciclo de formación profesional. Estos alumnos han cursado antes otro ciclo formativo y desean completar sus competencias profesionales a partir de otro módulo. La misión principal de estos alumnos es ser más competentes en el empleo y mejorar su tasa de empleabilidad frente al resto de demandantes de empleo.
- 1 de los alumnos encuestados procede de un ciclo medio y a través de prueba de acceso. Este alumno quiere completar su formación a través de un curso de educación superior que le ayude a encontrar un empleo más cualificado y con posible mayor remuneración.

4. Motivaciones para estudiar este ciclo y life long learning

a) Motivaciones para estudiar este ciclo

Los alumnos que cursan este ciclo formativo buscan encontrar una nueva salida laboral. En concreto si analizamos los indicadores referidos en el cuestionario podemos decir que los alumnos que estudian FP de mecanizado en el Centro de Estudios Integrado La Salle Santo Ángel tienen las siguientes motivaciones para estar realizándolo:

- Cambio de familia profesional: Alguno de los encuestados nos ha referido que sus estudios anteriores son de otra rama profesional y con este curso pretende abrirse puertas en el mercado laboral.
- Reciclaje formativo: Hay alumnos con experiencia profesional anterior que pretenden con este ciclo formativo mejorar sus competencias profesionales y modernizarse en nuevas tecnología, programas informáticos y procedimientos de trabajo.
- Mayor experiencia práctica: Estos indicadores están referidos a aquellos estudiantes que han cursado estudios universitarios. Estos alumnos consideran que a través de este ciclo superior pueden complementar su formación universitaria ya que obtendrán conocimientos prácticos que les permitirán realizar cualquier tarea relacionada con el sector industrial.
- Preferencias/gustos: La variable preferencia es una constante en todos los encuestados.

Como hemos expuesto al principio de este apartado, las motivaciones subyugantes y principales de estudiar este ciclo formativo son la búsqueda o mejora del empleo actual que a la vez está relacionada con las preferencias formativas y profesionales.

b) Life long learning

Todos los alumnos encuestados refieren que deben seguir cursando estudios. Entre los estudios citados se encuentran otros ciclos de grado superior y cursillos complementarios a su formación actual.

La muestra también nos ofrece resultados que reseñan que alguno de los estudiantes prefiere ser parte de un proceso de oposiciones a funcionario del Estado y que por lo tanto, sus estudios posteriores proseguirán exclusivamente hacia la obtención de un buen resultado en las pruebas de profesionalización correspondientes.

Otros alumnos comentan que además de formarse en estudios complementarios quieren finalizar estudios universitarios que habían dejado a medias.

En definitiva, los resultados nos enseñan que toda la muestra confiere a el long life learning toda la importancia que tiene. Consideran que formarse a lo largo de la vida es un requisito esencial para conferirse como unos buenos profesionales.

5. Experiencia laboral

Este apartado nos muestra cuál es la experiencia laboral de los alumnos que estudian este ciclo formativo y si esta experiencia laboral tiene relación con la formación que están cursando actualmente.

Podemos decir que el 100% de los alumnos que cursan estos estudios han trabajado anteriormente, por lo tanto, que tienen cierta experiencia laboral y conocen el mundo empresarial. Saben cuáles son las normas básicas de comportamiento en un centro de trabajo, conocen conceptos de obligaciones de los trabajadores y del empresario, han recibido una nómina en alguna ocasión, etc.

En relación a si su experiencia laboral ulterior tiene relación con los estudios que actualmente cursan, el resultado es variopinto.

- 2 de los estudiantes refieren que sí han trabajado anteriormente en el sector. Podemos decir que a raíz de trabajar en este sector y conocer cómo son las relaciones laborales en este tipo de industria, han decidido estudiar este ciclo formativo.
- 6 de los alumnos no han tenido experiencia anterior en el sector productivo correspondiente y por lo tanto, han elegido estudiar este ciclo formativo sin tener experiencia laboral en el sector productivo correspondiente. Sin embargo, al acogerse al sistema de formación dual llevan un mes trabajando en la empresa a través de un contrato de aprendizaje.

Nos encontramos ante un alumnado que tiene experiencia laboral pero que mayoritariamente no tiene experiencia en el sector productivo correspondiente al ciclo formativo que están realizando y que por lo tanto, todo el entorno empresarial les parece desconocido. Gracias al sistema de contrato de FP DUAL pueden conocer mientras están realizando sus estudios cómo va a ser su vida profesional posteriormente cuando terminen el ciclo formativo.

6. Conclusión sobre las características personales de los alumnos de ciclo superior mecánico:

Los datos obtenidos de la encuesta nos muestran varias variables. En primer lugar, la mayor parte del alumnado de FP Superior de mecanizado es mayor de 20 años y son hombres. El 65% del alumnado todavía convive en el mismo hogar que sus padres lo que es reseña de que todavía no han adquirido un nivel salarial suficiente como para

independizarse. Por otra parte, hay un 12,5% de los alumnos que tiene familiares a su cargo. Podemos observar que dentro de la misma aula existen situaciones socioeconómicas muy diferenciadas.

Respecto a la formación anterior, el resultado muestra aspectos muy diferenciados. Por un lado, hay alumnos con una formación superior a la de un grado superior y que están realizando estos estudios para complementar la formación universitaria y adquirir mayor práctica. Por otro lado, hay alumnos que preceden de otros ciclos de Formación Profesional superior y finalmente hay alumnos que han superado una prueba de acceso para acceder a los estudios actuales.

Todos los alumnos que están cursando este ciclo formativo ya forman parte del mercado laboral, han trabajado con anterioridad. Sin embargo, la mayoría no tiene experiencia acerca del sector industrial.

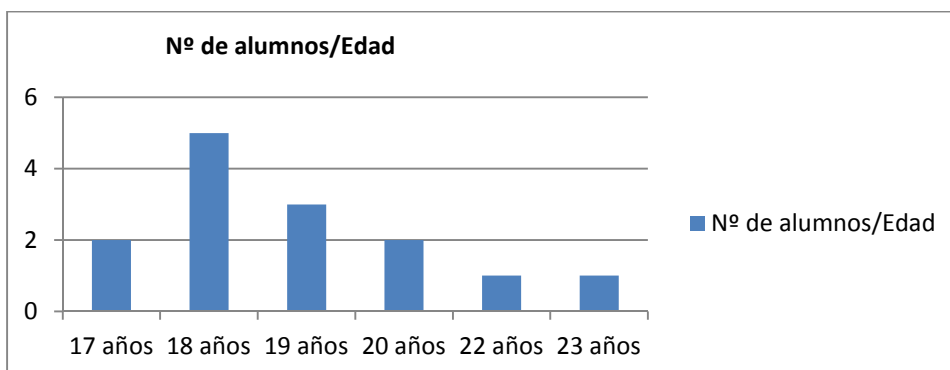
4.2. Características personales de ciclo medio eléctrico

Este apartado pretende mostrar las características personales del alumnado de ciclo medio eléctrico de La Salle Santo Ángel. Queremos mostrar cuáles son sus edades, su experiencia formativa y cuál es su entorno socio-familiar.

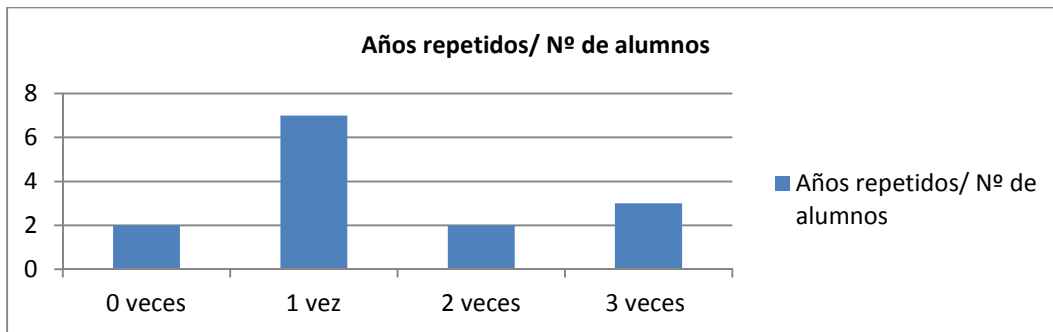
1. Edad

Para acceder a los ciclos formativos de grado medio, los alumnos deben tener como mínimo 16 años. Por lo tanto, los alumnos que actualmente cursan este ciclo deben haber nacido en 1997. Actualmente, estos alumnos tienen una edad de 17 años.

Al realizar la encuesta inicial descubrimos los siguientes datos respecto de la edad de los alumnos:



Para completar este gráfico creemos de vital importancia el análisis de los cursos repetidos por estos alumnos, de cuyo análisis se comprende el siguiente gráfico:



Las edades de los alumnos están comprendidas de la siguiente manera:

- Sólo 2 de los alumnos encuestados tiene la edad mínima para acceder al ciclo. Estos alumnos se corresponden con aquellos alumnos que han repetido curso 0 veces.
- Cinco de los alumnos tienen 18 años. Estos alumnos se corresponden con aquellos que han repetido una vez.
- El siguiente rango de edad está entre los 19 años. Estos alumnos han podido repetir una o dos veces.
- El siguiente rango de edad se encuentra entre los 20, 22 y 23 años. Estos alumnos han podido repetir 1, 2 o tres veces. También, alguno de ellos ha retomado su formación después de unos años sin estudiar.

2. Entorno familiar del alumno:

a) Convivientes en el mismo hogar:

Respecto a con quién viven en la misma casa, observamos que:

- El 60% de los alumnos convive sólo con su padre o madre
- El 40% convive con ambos progenitores

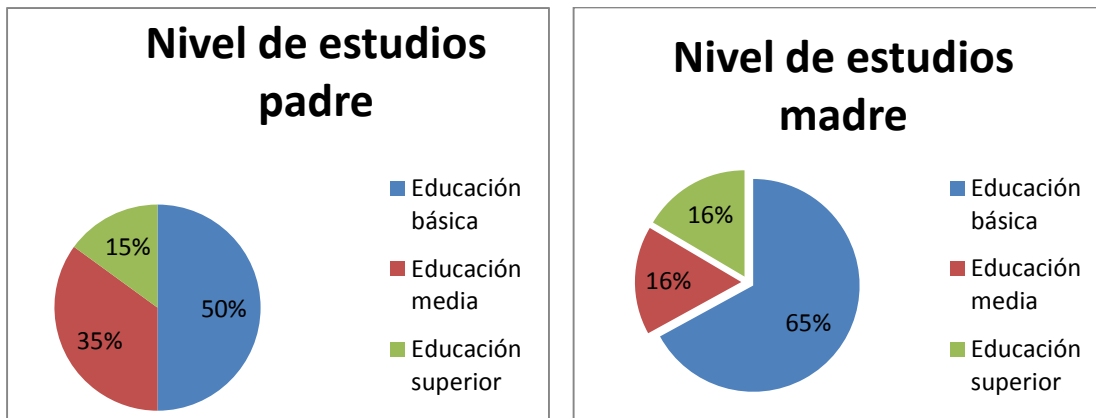
b) Nº de hermanos:

En este punto analizamos la familia que tiene el alumno tipo de este módulo.

Analizamos que el 45% de los alumnos es parte de una familia numerosa. En concreto, estos alumnos tienen dos hermanos o más.

3. Entorno sociocultural-económico del alumno

En este punto hemos analizado la realidad socioeconómica del alumnado. En concreto vamos a analizar el nivel de estudios de los padres de los alumnos:



De acuerdo con los datos analizados, los padres de la mitad de los alumnos realizan una profesión para la cual no hace falta ningún tipo de certificado profesional. De hecho, las madres de tres cuartas partes de los alumnos trabajan en un empleo sin certificación.

El análisis del entorno familiar y en concreto esta variable es necesario ya que hay diversos estudios que muestran que el entorno familiar influye directamente en el resultado académico de los alumnos.

4. Conclusión sobre las características personales de los alumnos de ciclo medio eléctrico:

La mayoría de los alumnos presenta fracaso escolar en algún momento de su etapa formativa. Es muy notable que el 50% haya repetido una vez algún curso. Es notable que un 25% de la clase haya repetido tres veces algún curso. Es por ello que debemos tener en cuenta que estos alumnos pueden tener carencias en materias comunes. Por ejemplo, estos alumnos comenten faltas de ortografía graves y también pueden tener carencias a la hora de realizar operaciones matemáticas sencillas. Debemos realizar las sesiones lectivas de una manera más sencilla y lenta y no debemos dar por sentado aspectos que a nuestra visión resulten obvios.

Respecto al entorno familiar concluimos que muchos de los alumnos que realizan este ciclo proceden de familias "desestructuradas", en el sentido que sólo conviven con uno de sus progenitores. Además, también muchos de ellos proceden de familias numerosas con un gran número de hermanos. Esto dificulta la implicación de sus padres en los logros escolares de sus hijos. A tener en cuenta también, que la realidad socioeconómica de las familias no es en su mayoría boyante. Los padres de los alumnos se dedican en su

mayoría a profesiones que no necesitan cualificación y esto puede influenciar en la motivación de los alumnos a la hora de su implicación con los estudios.

Por ello, pensamos que considerar que el perfil del alumno es básico a la hora de construir la programación docente, la unidad didáctica y el tipo de actividades. Debemos pensar que a este alumnado no sólo tenemos que explicarle los conceptos de la asignatura en cuestión sino que debemos dar salida a sus necesidades. Es necesario motivarles para continuar estudiando, ayudarles a mejorar su ortografía, reforzar sus esfuerzos y fomentar su autoestima. Así pues, la dedicación del profesor debe ser completa y requerirá un gran esfuerzo para que estos alumnos lleguen a mejorar sus competencias personales y profesionales.

4.3. Análisis comparativo en las sesiones lectivas

Consideramos de vital importancia realizar el análisis comparativo en las sesiones lectivas ya que es muy interesante mostrar las diferencias encontradas en el aula.

Este análisis se ha realizado en la asignatura FOL en la unidad didáctica de Derecho Colectivo. La unidad didáctica es la misma pero los procedimientos se han llevado de forma diferenciada siendo de vital importancia el ritmo de aprendizaje de los alumnos.

El siguiente apartado mostrará cómo se ha producido el aprendizaje sesión por sesión, desde los momentos (con la preparación de las sesiones) previos hasta la finalización (el examen final). Se puede observar la gran diferencia entre un grupo y otro desde el inicio. Mientras un grupo ha requerido más uso de nuevas tecnologías de búsqueda de información, otro grupo ha preferido realizar las clases de una manera más distendida. Las actividades prácticas se han llevado de una manera muy diferenciada. El grupo de grado medio necesita que las actividades se lleven a cabo de una manera más práctica, mientras que el grupo de grado superior prefiere el estudio de la Ley.

En las páginas a continuación podrá observar claramente las diferencias más significativas de ambos grupos.

SESIÓN	Ciclo medio	Ciclo Superior	Diferencias/Similitudes/ Impresiones
Antes del comienzo de las clases	Mi tutora me ha comentado que estos alumnos son un tormento, que hablan en clase, no quieren trabajar, que a veces contestan mal. A mí no me preocupa demasiado este tipo de alumnos ya que creo que soy capaz de manejarlos. Entiendo que mi tutora esté molesta con alguno de sus comportamientos ya que se preocupa por que aprendan conocimientos para su vida como adultos. Sin embargo, por mi parte, yo estoy intentando aprender a dar clase y a conocer cómo es este tipo de alumno. Así que intento llevarlo de la manera más relajada posible	Desde el primer momento mi tutora de prácticas ha estado alabando a estos alumnos ya que cuentan con una gran capacidad para el trabajo. Esto generó en mí algo de miedo a conocerlos ya que creía que ellos serían capaces de tirar por tierra lo que les iba a explicar, que podrían rebatirme cualquier concepto o que incluso habría gente que sabría más que yo sobre el tema.	Normalmente, la visión de los alumnos de grado medio suele ser negativa. No tienen inquietudes ni conocen qué quieren hacer en su futuro profesional. Además tienen carencias formativas, necesitan mejorar su ortografía y sus competencias matemáticas. Suelen hacer las clases más difíciles de seguir y no tienen una formación alta. Los alumnos de grado superior parten de un gran nivel de conocimientos. Tienen una cultura general bastante alta. Leen el periódico, ven los informativos, tienen conciencia política. Las clases se tienen que enfocar desde la opinión.

SESIÓN	Ciclo Medio	Ciclo Superior	Diferencias/Similitudes/ Impresiones
<p>Primera sesión</p>	<p>El primer día a primera hora ya comencé a impartir las clases. Tenía que impartir una sesión de dos horas así que supuse que con la presentación y el cuestionario sería suficiente.</p> <p>Conocía este perfil de alumno porque yo misma estudié un grado medio. Así que me pareció buena idea comentarles aspectos de mi vida que podrían acercarse a los suyos, como por ejemplo, que había repetido curso varias veces o el barrio en el que vivo.</p> <p>Creo que les hizo mella ya que todos me contestaron de qué barrio eran y cuantas veces habían repetido. Me apresuré a preguntarles qué querían hacer después del ciclo para sacarles más información porque parece que les costaba hablar.</p> <p>Les explico que deberán entregarme una pregunta de test cada día de clase para incluirlas en el examen y les parece bien.</p> <p>Luego les entregué el cuestionario inicial. Ninguno sabía de qué iba el tema. No conocían ningún concepto. Literalmente, no escribieron nada. Nos fuimos a la sala de ordenadores a terminar el ejercicio.</p>	<p>La primera clase con estos alumnos la tuve que afrontar yo sola, sin la compañía de mi tutora de prácticas ya que ella estuvo unos días de permiso por motivos familiares. Nos enfrentábamos a una clase de una hora y fue muy fácil asumirla con una pequeña presentación personal y un cuestionario inicial.</p> <p>En la presentación personal pude observar el lado humano de los alumnos. Algunos alumnos son jóvenes y han accedido desde el bachillerato pero que no deberían estudiar este ciclo. En esta aula encontramos padres de familia en desempleo y también jóvenes sobre cualificados. Intento no hacerles ver la situación como negativa (aunque pienso que esta población que está volviendo a los estudios debido a la mala situación laboral que está viviendo el país actualmente) y les indico que el mercado laboral en el sector del metal está mejorando, así que intento que no se desanimen.</p> <p>Cuando les reparto el cuestionario inicial, les insto a que lo intenten contestar con sus palabras y al principio lo hacen, contestan un par de definiciones, alguna cuestión, etc. Al poco tiempo, observo como comienzan a abrir los libros de FOL.</p> <p>La clase finaliza y los alumnos se llevan el trabajo a casa.</p>	<p>Mi presentación personal en los diferentes grupos discurre de manera diferenciada. A los alumnos de grado medio les comunico mis fallos como estudiante y sin embargo a los alumnos de grado superior les comento mi situación de desempleo y mi cambio de campo profesional, a ambos intento mostrar cercanía.</p> <p>Sobre el cuestionario inicial observo mayor proactividad por parte de los alumnos de grado superior, los alumnos de grado medio no son capaces de responder a ninguna cuestión.</p>

SESIÓN	Ciclo Medio	Ciclo Superior	Diferencias/Similitudes/ Impresiones
Segunda sesión	<p>Continuación de la primera (lunesx2horas). Los alumnos continúan en el aula de informática trabajando en el cuestionario inicial. Al final de la sesión comentamos grupalmente los respuestas del cuestionario.</p>	<p>El tema a tratar en esta sesión sería el mismo que en grado medio. En esta clase sólo hay dos alumnos ya que la mayoría están cursando la modalidad de formación profesional dual. Mi intención era explicar los nuevos conceptos y además trabajar el cuestionario realizado en la sesión anterior. Estoy sin mi tutora en clase y estos dos alumnos me piden trabajar en un proyecto de otra asignatura. Les permito trabajar en su proyecto.</p>	<p>Los alumnos de grado medio continúan trabajando en el cuestionario y no muestran pegas. Solamente al final de la sesión comienzo a observar las caras de aburrimiento. Los alumnos de grado superior tienen capacidad para comentarme lo que quieren hacer en la sesión. Accedo a realizar aquello que quieren hacer que es trabajar en un proyecto de otra asignatura. No me sienta bien al principio ya que tengo el material preparado pero comprendo que son alumnos mayores de edad y que pueden decidir cómo debe realizarse su aprendizaje.</p>
Tercera sesión	<p>En esta sesión de una hora. Comienzo realizando un repaso de trabajado en la sesión anterior. Además les pido el cuestionario que realizamos el día anterior y les digo que tendrá peso en la nota final. Todos los alumnos me entregan el documento. En la sesión de hoy explico los órganos de representación de los trabajadores en las empresas. En los últimos minutos de la sesión realizamos una actividad de rol playing creando una empresa y nombrando el número de delegados de personal necesarios para dicha empresa.</p>	<p>La tercera sesión es la continuación de la segunda (viernesx2horas). Los alumnos continúan trabajando en sus proyectos.</p>	<p>A los alumnos de grado medio les insisto en que entreguen el cuestionario utilizado en la primera sesión ofreciéndoles a cambio una contraprestación (aprendizaje constructivista). Todos los alumnos responden favorablemente. Los alumnos de grado superior continúan con el trabajo de la otra asignatura. Con estos alumnos hemos creado un contrato de aprendizaje en el que ellos mismos definirán cómo quieren encauzar las horas lectivas.</p>

SESIÓN	Ciclo Medio	Ciclo Superior	Diferencias/Similitudes/ Impresiones
Cuarta sesión	Esta sesión la tengo que realizar sola sin tutorización. Son dos horas lectivas. La clase de hoy consiste en el estudio del convenio colectivo. Vamos a la sala de ordenadores y en grupo, los alumnos buscan la información solicitada.	Mi tutora ha vuelto de su permiso familiar. Este día hablamos de la representación colectiva en la empresa. La clase no avanza rápido ya que se abre un debate. Los alumnos comienzan a comentar sus propias experiencias. Se nota que hay indignación con el tema de los sindicatos, los cursos de formación, etc. A veces nos desviamos del tema principal. En alguna ocasión los alumnos comparten sus experiencias en la empresa en la que están realizando la formación dual.	<p>Los alumnos de grado medio responden bien al uso de los ordenadores, sus competencias informáticas son altas. Sin embargo, se vez en cuando se despistan y comienzan a molestar a sus compañeros.</p> <p>•</p> <p>La sesión de los alumnos de grado superior es complicada. En estas sesiones los alumnos comienzan a debatir, y yo misma debo poner sobre la mesa cuál es mi opinión sobre el tema tratado. No siempre es fácil mostrar tu opinión de la manera más moderada posible.</p>
Quinta sesión	Esta sesión es continuación de la tercera (lunesx2horas). Continuamos analizando el convenio del metal. Estamos en el aula de informática. A los 20 minutos comentamos en grupo la información encontrada en internet. Volvemos a clase y creamos un convenio propio con la empresa ficticia creada en las sesiones anteriores.	Debido a la FP dual vuelvo a tener sólo dos alumnos en clase. Hoy tenemos dos sesiones lectivas seguidas. Explicamos todo el temario restante en estas dos sesiones. En dos horas me da tiempo a explicar un temario cuyo contenido estaba repartido en 3 sesiones. Igualmente, las dudas y opiniones personales salen a debate.	<p>Los alumnos de grado medio han mostrado capacidades para trabajar con el ordenador sin embargo, tienen problemas en buscar la información en el convenio. Creo que la formación de estos alumnos no sólo se debe llevar sobre la práctica en ordenador sino que debe llevarse a través del aprendizaje por medio del juego. Observo que hay gran implicación en la actividad de ROL PLAYING.</p> <p>La sesión de grado superior con dos alumnos se lleva de manera muy veloz. Los alumnos siguen mostrándome sus opiniones.</p>
Sexta sesión	Mi tutora ha vuelto de su permiso familiar. El tema a exponer para este día es la huelga y el cierre patronal. Los alumnos me demandan trabajar sobre la empresa ficticia como hemos trabajado en días anteriores pero este día la sesión adquiere un tono más formal.	Esta sesión es la continuación de la anterior (viernes2horas).	<p>Como yo esperaba, los alumnos de grado medio me demandan realizar actividades de juego y no sólo la clase magistral.</p> <p>Con los alumnos de grado superior trabajamos el tema huelga y cierre patronal. Es interesante conocer su opinión respecto a la huelga así como sus experiencias personales.</p>

Sesión	Ciclo Medio	Ciclo Superior	Diferencias/Similitudes/ Impresiones
<p>Séptima sesión EXAMEN</p>	<p>El examen en ciclo medio está orientado a través de una actividad innovadora. Durante los días anteriores los alumnos han entregado preguntas de test tipo. El enunciado de las preguntas está colgado en la Intranet. Los alumnos han tenido tiempo para preparar el examen en casa. Durante la sesión, los alumnos tendrán 20 minutos, en la sala de ordenadores, para trabajar grupalmente sobre las cuestiones colgadas en la Intranet. Cuando terminan estos 20 minutos. Los alumnos se dirigen a clase para realizar el test. Se trata de un test de 10 preguntas sin descuento.</p> <p>Resultados del examen: Los alumnos no han estudiado lo suficiente. Si las respuestas erróneas descontaran sólo habrían aprobado unos pocos.</p>	<p>El examen de estos alumnos consiste en un cuestionario parecido al inicial. Los alumnos realizarán el cuestionario en el aula de informáticas y tienen la posibilidad de llevárselo a casa y entregarlo en unos días.</p> <p>Resultado del examen: Los resultados de los exámenes son satisfactorios. Entre los alumnos hay varios que han utilizado la legislación correctamente.</p>	<p>Respecto a los alumnos de grado medio. Observo poca implicación con el examen. No han estudiado siendo que lo tenían fácil aprobar. Deberían implicarse más en sus estudios. Ni siquiera, dándoles la oportunidad de trabajarlo unos minutos antes del examen los resultados han sido los esperados.</p> <p>Los resultados de grado superior han sido buenos pero observo gran diferencia entre alumnos. Hay algunos que utilizan muy bien la legislación y han realizado un examen prácticamente perfecto, otros alumnos, podrían haberse esmerado más.</p> <p>En conclusión sobre el examen, se han realizado de manera diferenciada según el ciclo. No conozco cuáles serían los resultados de grado medio si les hubiera permitido realizar un examen escrito. Aunque a decir verdad, los alumnos de grado medio comenten muchas faltas de ortografía que posiblemente hubieran desmerecido su esfuerzo de la búsqueda de información.</p> <p>Me gustaría que todos los alumnos de grado superior se hubieran implicado más ya que hay mucha diferencia entre alumnos.</p>

Conclusión sobre el cuadro comparativo de las sesiones:

Las sesiones lectivas se estructuran de una manera muy diferenciada entre alumnos.

Por una parte, los alumnos de grado medio necesitan gran implicación por parte del docente. Muchas veces los alumnos se distraen, el profesor debe indicarles siempre cómo deben comportarse, mandarles guardar silencio y apoyarles en los procedimientos de trabajo. Las sesiones discurren de manera más pausada, tienen problemas a la hora de trabajar con procesos sencillos como la búsqueda de información. Además, se les facilita realizar la tarea de manera colaborativa para que trabajen de una manera más productiva pero a veces no aprovechan adecuadamente este procedimiento. El examen se realiza en forma de test de manera que los conceptos no se tergiversen. Es relativamente sencillo superar la materia pero sin embargo el poco esfuerzo que deben hacer por su parte no se realiza. Sin duda estos alumnos necesitan obtener mayor proactividad a la hora de realizar sus tareas. A menudo se les debe recompensar por adquirir compromisos propios.

Por otra parte, los alumnos de grado superior son alumnos adultos. Estos tienen compromisos familiares y laborales. Se debe adaptar el trabajo a sus posibilidades dándoles la oportunidad de que realicen la tarea en el aula. Por otra parte, las sesiones lectivas se llevan a cabo de manera distendida. En alguna ocasión no quedan explicados todos los conceptos. Sin embargo estas carencias se complementan con el trabajo personal. En concreto, en el examen realizado en la sala de informática estos alumnos pueden adquirir su propia información. Esto hace fácil el trabajo del profesor.

5. Conclusiones sobre el Prácticum II

La experiencia docente en este Prácticum ha sido muy satisfactoria. He podido comprobar de primera mano todas las impresiones preconcebidas. Es de vital importancia que se refuerce la formación docente a través de la formación práctica en los centros escolares ya que garantiza que el alumno del máster se familiarice de primera mano con el tipo de alumnado en la Formación Profesional. Sobre todo, es importante concienciarse sobre el esfuerzo que tiene que poner en práctica un docente para que sus alumnos adquieran conocimientos. Además, no sólo conocimientos sino que también en ocasiones se debe lidiar con problemas en el desarrollo de los alumnos. Al fin y al cabo, el docente forma parte de una parte tan importante de la vida del alumno que el simple hecho de reforzar sus actitudes positivas puede influenciar en su vida futura.

Respecto a la docencia en formación profesional, la responsabilidad del profesor es importante ya que de su efecto produce profesionales competentes. Cuando describimos a un profesional no sólo nos referimos a una capacidad técnica sino que también es necesario que este tenga aptitudes como la responsabilidad, el compromiso y la autosuficiencia. Por ello, el docente debe hacer mella en los conocimientos y en las competencias del alumnado.

Para finalizar, quiero comprometerme con que mi trabajo como docente va a seguir la estela de aquellos otros que se esfuerzan en crear nuevos profesionales, con capacidades y aptitudes personales y profesionales. De los cuales he podido tener un gran ejemplo en los profesionales de La Salle Santo Ángel.