

Trabajo Fin de Grado

Movimientos Migratorios Interiores en España: tres
generaciones a estudio

Autor/es

Clara Rojano Boderó

Director/es

Gemma Larramona Ballarín

Facultad de Economía y Empresa

Año 2015

Agradecimientos

Este trabajo ha sido para mí como un viaje, en el que me he sumergido en un mar de historias emotivas e interesantes. Se lo dedico y agradezco a mis abuelos, Rafael y Carmen, que con emoción en los ojos han echado la vista atrás, y con los recuerdos de sus vivencias, he podido completar este trabajo con una información que no se encuentra en ningún libro. También se lo agradezco a mis padres, Rafael y Carmen, que se han involucrado mucho y me han ayudado con sus historias e informaciones.

ÍNDICE

1-MOTIVACIÓN Y RESUMEN

2-PRESENTACIÓN

2.1-Introducción

2.2-Objetivos

2.3-Contenido del trabajo

3-CONTEXTO DE 1950

3.1-Un poco de historia

3.2-Estadística descriptiva: Desempleo, PIB y Migraciones interiores

4-CONTEXTO DE 1980

4.1-Época de transición

4.2- Estadística descriptiva: Desempleo, PIB y Migraciones interiores

5-CONTEXTO DE 2010

5.1-Perspectiva actual

5.2.- Estadística descriptiva: Desempleo, PIB y Migraciones interiores

6-MODELO ECONOMETRICO

6.1-Presentación del modelo

6.2-Contrastes del modelo

6.3-Resultados del modelo

7-CONCLUSIONES

8-BIBLIOGRAFÍA

1. MOTIVACIÓN Y RESUMEN

Los movimientos migratorios interiores han sido uno de los factores decisivos en la evolución de la población española y en su distribución geográfica, influyendo en el comportamiento demográfico, económico, cultural e incluso político, tanto de las áreas emisoras como receptoras. La España de hoy no sería imaginable sin ese largo recorrido de éxitos y fracasos que dejaron tras de sí millones de personas, al emprender viajes en busca de un futuro y una vida mejor.

Este trabajo viene motivado por una inquietud personal, que es encontrar los determinantes de las migraciones interiores para tres generaciones diferentes. La primera generación corresponde a mis abuelos, que decidieron emigrar de su Córdoba natal para irse a empezar una nueva vida a Zaragoza. La segunda generación la de mis padres, quienes tomaron la decisión de no abandonar Zaragoza. Y por último la tercera generación, a la que pertenezco yo, y que al igual que mis abuelos me planteo emigrar. Este objetivo se materializará en un estudio de los datos en tres años: 1950, 1980 y 2010, que se corresponden con las fechas en las que la decisión de migrar se considera como una posibilidad.

En primer lugar se realizará un análisis del contexto económico, social y político de la época, que se complementará con la visión personal de las tres generaciones y sus motivaciones para emigrar o quedarse en el lugar de origen. De esta forma, se integrará la visión macroeconómica que nos proporcionan los datos, con una perspectiva microeconómica que la inexistencia de datos no nos puede proporcionar y que aporta al trabajo un tono intimista. Este testimonio en primera persona muestra que la decisión de emigrar puede venir condicionada por un motivo principal como puede ser la falta de trabajo o las mejoras en las condiciones de vida, pero que una decisión de esa envergadura tiene lo que se denomina en la literatura de las migraciones "factores empuje" y "factores de atracción". En este trabajo, debido a la carencia de datos, nos centraremos sólo en el análisis de las principales variables económicas que a nivel agregado afectan a la migración y que son el desempleo y el PIB per cápita.

En segundo lugar, se plantea un modelo econométrico sencillo que se aplica a los datos considerados de corte transversal en cada uno de los tres años objeto de estudio. Este análisis indica que mientras que en el año 1950 el principal motivo de las migraciones

interiores era la búsqueda de empleo, en 1980 los movimientos interiores venían motivados por una mejora en el nivel de vida medido como producto interior bruto, siendo ambos motivos significativos pero con efectos no lineales en la tasa de inmigración para 2010. Sin embargo, estos efectos tanto de la variable económica (PIB) como de la situación del mercado laboral (tasa de paro) son siempre mayores para hombres que para mujeres, lo que indica a su vez el papel que juega el género en los movimientos migratorios para los distintos años.

RESUMEN

En este estudio, se van a tratar las migraciones interiores españolas de tres años diferentes (1950, 1980 y 2010), que están ligados respectivamente a tres generaciones familiares: la de abuelos, la de mis padres y la mía propia.

La revisión de la literatura y la experiencia de mis familiares llevan a establecer como variables más relevantes de las migraciones interiores la tasa de paro y el PIB per cápita. Este análisis se realizará por medio de un modelo econométrico para cada año de estudio, analizando la inmigración interna total y diferenciando por sexo. Se someterá a cada modelo a una serie de contrastes, y se analizará la significatividad individual de los coeficientes de cada variable independiente.

Este trabajo plasma el paralelismo entre la situación económica española y las motivaciones personales que se dieron en cada generación puesto que el año 1950 tiene como principal motivo de las migraciones el paro, el año 1980 una mejora en la producción y la crisis de 2010 nos arroja un panorama más complejo en el que ambas variables parecen incidir en los movimientos migratorios.

Palabras clave: migraciones interiores, desempleo, PIB.

ABSTRACT

In this study, we intend to analyze the Spanish internal migration in three different years (1950, 1980 and 2010), which are linked respectively to three family generations: my grandparents, my parents and myself.

The review of the literature and the experience of my family make me to consider as the most relevant variables in the analysis of internal migration the unemployment rate and GDP per capita. This analysis is carried out by means of an econometric model for each year of study, analyzing the total internal immigration and immigration differentiated by sex. Some contrasts are checked in each model and the individual significance of the coefficients of each independent variable are analyzed.

This work captures the parallelism between the Spanish economic situation and personal motivations that occurred in each generation since 1950 has as main reason for migration unemployment, 1980 an improvement in production and the crisis of 2010 throws us a more complex picture in which both variables seem to influence migration.

Keywords: internal migration, unemployment, GDP.

2. PRESENTACIÓN

2.1-INTRODUCCIÓN

Los movimientos migratorios interiores no influyeron significativamente en el crecimiento de las regiones españolas hasta la segunda mitad del siglo XIX. Las áreas de atracción de emigrantes a las grandes ciudades en los años 20 se limitaban en su mayoría a los alrededores.

A partir de los años 50, se extendieron a todo el territorio nacional. Sin ir más lejos, mis abuelos tuvieron que emigrar de Baena (Córdoba) a Zaragoza buscando un futuro laboral que no encontraban su pueblo. Las penurias de la época, la necesidad de encontrar un trabajo para, literalmente, poder comer, y el llamamiento de familiares que antes habían tenido que pasar por la misma tesitura, fueron las principales razones por las que tuvieron que despedirse de la tierra que les vio nacer.

En la década de los 80 la población ya no se desplazaba en masa desde las zonas pobres a las ricas. Las migraciones de la transición se caracterizaron por la búsqueda de viviendas asequibles en el momento de formar una familia, la búsqueda de un empleo en el comienzo de la vida laboral o el traslado a una zona donde pudieran alcanzarse unas mejores condiciones de vida tras la jubilación. Es decir, había mayor preocupación por factores relacionados con la calidad de vida.

El 2010 viene estigmatizado por una tremenda crisis económica, donde las migraciones quizá tengan similitud con las de los años 50 en cuanto al principal motivo: la búsqueda de un trabajo que no se encuentra en el territorio de procedencia. La principal diferencia es que los emigrantes están más cualificados y se tienen muchos más recursos en cuanto a facilidades de transporte y comunicación.

2.2-OBJETIVOS DEL TRABAJO

- ❖ Conocer previamente el contexto económico, social y político de los años 1950, 1980 y 2010. La intención es trasladarse en el tiempo para ponerse en la piel de las personas que vivieron en esas tres generaciones y tuvieron que tomar la decisión de emigrar o no.

- ❖ A través de las entrevistas realizadas a mis abuelos y a mis padres, conocer en primera persona su perspectiva personal del momento histórico vivido y los motivos que les llevaron a tomar la decisión de moverse o permanecer en su lugar de nacimiento.
- ❖ Analizar los determinantes macroeconómicos que dieron lugar al flujo de migraciones interiores y compararlos entre los tres años objeto de estudio.
- ❖ Establecer diferencias para hombres y mujeres en los patrones de migración.

2.3-CONTENIDO DEL TRABAJO

El trabajo se va a estructurar en cinco partes diferenciadas:

- ❖ La primera parte contiene la información en la que se explica la motivación del trabajo, el esquema seguido en el análisis y los principales resultados obtenidos.
- ❖ En el segundo apartado se encuentra la presentación del trabajo, que incluye la introducción, los objetivos y el contenido del trabajo.
- ❖ En la tercera parte se da una perspectiva social, económica y política, indicando los acontecimientos más importantes que se dieron en cada año. Una vez situados en el correspondiente contexto, se analizan detenidamente las variables económicas que la literatura económica presenta como más relevantes en el estudio de las migraciones, como son la tasa de paro y el PIB per cápita. Además, estas variables se han distinguido por género puesto que son tres momentos en los que el papel de la mujer ha diferido mucho. Esta perspectiva se complementa con los testimonios de Rafael y Carmen (mis abuelos), que vivieron en primera persona las migraciones de 1950, con Rafael y Carmen (mis padres) a quienes les tocó vivir 1980 y con mis propias percepciones del año 2010.
- ❖ En el siguiente epígrafe se define un modelo econométrico para cada año de estudio. Se ha usado el programa Gretl para realizar las estimaciones y se han realizado los contrastes oportunos para establecer la validez de los modelos obtenidos. Asimismo se comparan los modelos y sus principales resultados.

- ❖ Finalmente, el último apartado está dedicado a destacar las conclusiones más relevantes obtenidas de la realización de este trabajo.

3. CONTEXTO DE 1950

3.1-UN POCO DE HISTORIA

Al iniciarse los años 50, el racionamiento y las restricciones eléctricas eran símbolo de penurias cotidianas (hambre, frío, paro en la industria) que sufría la mayor parte de la población. La política del momento consideraba el problema de los abastecimientos como la mayor dificultad que tenía que superar el régimen, porque colapsaba la vida del país.

El país llevaba a las espaldas una década de malestar acumulado, y la situación se consideraba insoportable. Se trabajaba de sol a sol cobrando sueldos muy bajos. En este contexto de precarias condiciones de vida en el que se requería cubrir las necesidades más básicas, se sumaba en ocasiones la frustración de no conseguirlo. Esto dio lugar a que por ejemplo, en Barcelona, la subida del precio del billete de tranvía en un 40 por 100 diera lugar a un movimiento de protesta, que tuvo una gran trascendencia política y social. De hecho, después de cinco días se anuló el aumento de las tarifas. El éxito de la protesta generó un clima de euforia entre amplios colectivos que veían por primera vez claudicar al régimen.

Los jóvenes se incorporaban muy temprano a la vida laboral, con importantes diferencias salariales entre hombres y mujeres. La mayoría no tenían estudios, y en muchas ocasiones casi desde la infancia tuvieron que ponerse manos a la obra y echar una mano a la familia. La ayuda aportada no sólo era económica; los hijos mayores ejercían de padres para los hermanos más pequeños.

La educación no era obligatoria por lo que no todos entraban en el sistema de enseñanza de la época. El contenido de las materias debía ajustarse a los principios de la moral católica. Tanta era la obsesión de inculcar a la población los dogmas católicos que se llegó a prohibir la circulación de libros contrarios a esa creencia.

En esta época, hubo un convenio con los Estados Unidos en el que España cedió sus bases territoriales para uso militar: Torrejón, Zaragoza, Morón de la Frontera y Rota que, según una cláusula entonces secreta, podían ser utilizadas en un eventual conflicto tan sólo comunicándolo al gobierno español. En principio estas bases eran de utilización conjunta, pero en la realidad tuvieron exclusivo control del ejército norteamericano, que además, tuvo exenciones de impuestos y tributos. En cuanto a una hipotética defensa española, el apoyo norteamericano era difuso, ya que se encontraba a merced de los intereses internacionales de los Estados Unidos.

En cuanto al turismo, sector hoy en día de gran importancia para nuestra economía, en 1950 España poseía una más que modesta cuota en el mercado turístico mundial: un 1,8 por 100 de los turistas totales y un 0,8 por 100 del ingreso por turismo internacional, según los datos de la Organización Mundial del Turismo (OMT). Las cifras de la economía turística confirman que el turismo de masas llegó a nuestro país tras la II Guerra Mundial para quedarse. La riada de turismo extranjero minimizó la importancia del turismo nacional, pero acompañó al crecimiento de la renta per cápita de los españoles. Los sectores significativos de la elite y la oligarquía dirigente miraron con desconfianza económica y sociopolítica la potencialidad del turismo extranjero. Aunque más adelante el turismo se convirtió en un gran aporte a la Balanza de pagos, de hecho, el déficit exterior hubiera sido mayor de haber faltado los ingresos turísticos. La economía española no podía funcionar sin recurrir al mercado externo, y la suficiencia autárquica asfixiaba la economía. Era germen de corrupción y mercados negros que creaban un malestar social evidente, como demuestran las huelgas en Barcelona citadas anteriormente.

Los objetivos del gobierno en el que el titular del Ministerio, Gabriel Arias Salgado estando al frente de la Vicesecretaría de Ordenación Económica, se sintetizaban en acabar con la insuficiencia alimentaria, en producir más y en producir mejor, apostando por la industrialización del país (esto era lo prioritario), pero sin descuidar la agricultura. Había que terminar con los controles que limitaban la iniciativa de los productores (racionamientos, precios tasados,...) y capitalizar los sectores productivos. Como el ahorro interior era bastante escueto, era necesario echar mano de importaciones. Y para importar, se necesitaba dinero que podría proceder de las

exportaciones de mercancías de la ayuda americana, pero fueron insuficientes a corto plazo.



Antigua Plaza de la Constitución (ahora Plaza de España), Zaragoza; 1950.

Fuente: Ayuntamiento de Zaragoza/Archivo histórico.

3.2- Estadística descriptiva: Desempleo, PIB y Migraciones interiores

DESEMPLEO

El desempleo es un tema que históricamente, e incluso en la actualidad, siempre ha tenido muy preocupada a la población española. Se tenía temor a caer en una nueva era de esclavitud en el trabajo. La dictadura franquista implantó unas normas que aseguraban la subordinación de los trabajadores y la imposibilidad de defender sus intereses colectivos. La legislación laboral puso especial énfasis en la disciplina obrera y el sometimiento al patrón.

En 1950 los sindicatos libres estaban prohibidos y no se reconocían derechos como el de representación y libre asociación, conflicto colectivo y huelga. Mecanismos de índole política favorecían al empresario por falta de contrapeso sindical, y porque el objetivo del crecimiento económico exigía la prosperidad de las empresas. Sin embargo, no se tenía la misma consideración hacia los empleados. Si se faltaba al trabajo, independientemente del motivo, ese día no se cobraba. Por otro lado, los empresarios

no podían despedir a los empleados por causas económicas, pero sí que podían hacerlo utilizando argumentos de carácter político.

En 1950 algunos sectores comenzaron a contar con mujeres en sus fábricas, comercios y talleres de forma transitoria. Se consideraba el trabajo asalariado femenino como una actividad masculina, justificable sólo en caso de viudedad o soltería. En este año se veía como una humillación para el hombre, el cabeza de familia, que una mujer trabajara. La opinión de la mujer no se tenía en cuenta en los asuntos profesionales del marido. Más tarde, con el acceso a la educación y al mercado laboral, estas diferencias afortunadamente fueron desapareciendo.

El Gráfico 1 recoge los resultados de la tasa de paro por provincias en 1950. Estos datos han sido recogidos de las estadísticas históricas del INE. Como podemos observar la provincia con mayor tasa de desempleo fue Madrid seguido de Córdoba y Jaén. Estas mayores tasas de paro se corresponden a su vez con mayor número de desempleados en valor absoluto, siendo 45.108, 16.497 y 12.069 desempleados para Madrid, Córdoba y Jaén respectivamente. Las provincias con tasas de paro menores fueron Álava, Pontevedra, Burgos y Navarra.

Una visión personal

Mi abuelo recuerda que cuando vino a Zaragoza, encontró trabajo en la construcción, y que si algún día las condiciones climáticas no eran óptimas para trabajar, los mandaban para casa y ese día no se cobraba. Él siempre dice que la dictadura franquista se compensaba con la protección del puesto de trabajo, aunque también vivió muy de cerca cómo compañeros suyos fueron despedidos sin más motivo que las diferencias políticas.

Mi abuela nunca ha trabajado fuera de casa ni tampoco se lo planteó. Si hubiera decidido trabajar hubiera tenido problemas, ya que existían grandes reticencias para admitir a las mujeres en la vida laboral.

Gráfico 1. Tasa paro, 1950.



Fuente: Instituto Nacional de Estadística, serie histórica. Elaboración propia.

PRODUCTO INTERIOR BRUTO

Parece que la atmósfera gris de los años cuarenta se iba disipando poco a poco a raíz del año 50 y la situación económica española empezó a mejorar debido al cambio de las políticas económicas. Un ejemplo del cambio fue la liberalización parcial de los precios y del comercio. Además, el Régimen dio un impulso a la economía con inversiones anuales de un 15%. La inversión fue creciendo dando cada vez más apoyo al desarrollo eléctrico y a ciertas industrias: el Instituto Nacional de Industria (INI) concentró su

inversión en la metalurgia y en el sector del automóvil a través de nuevas empresas como Ensidesa en Asturias, y Seat en Barcelona. Anteriormente el Estado se dedicó a invertir en energía hidroeléctrica, fertilizantes y en combustible.

Los Estados Unidos apoyaron financieramente a España durante la Guerra Fría, cuando el mundo estuvo dividido entre la URSS y los EE.UU, ya que el régimen de Franco era visto como un aliado contra el comunismo. Este apoyo fue en gran parte por intereses estratégicos y políticos mediante créditos bancarios. Pero esta ayuda no era gratuita ya que Estados Unidos recibía a cambio privilegios militares en territorio español.

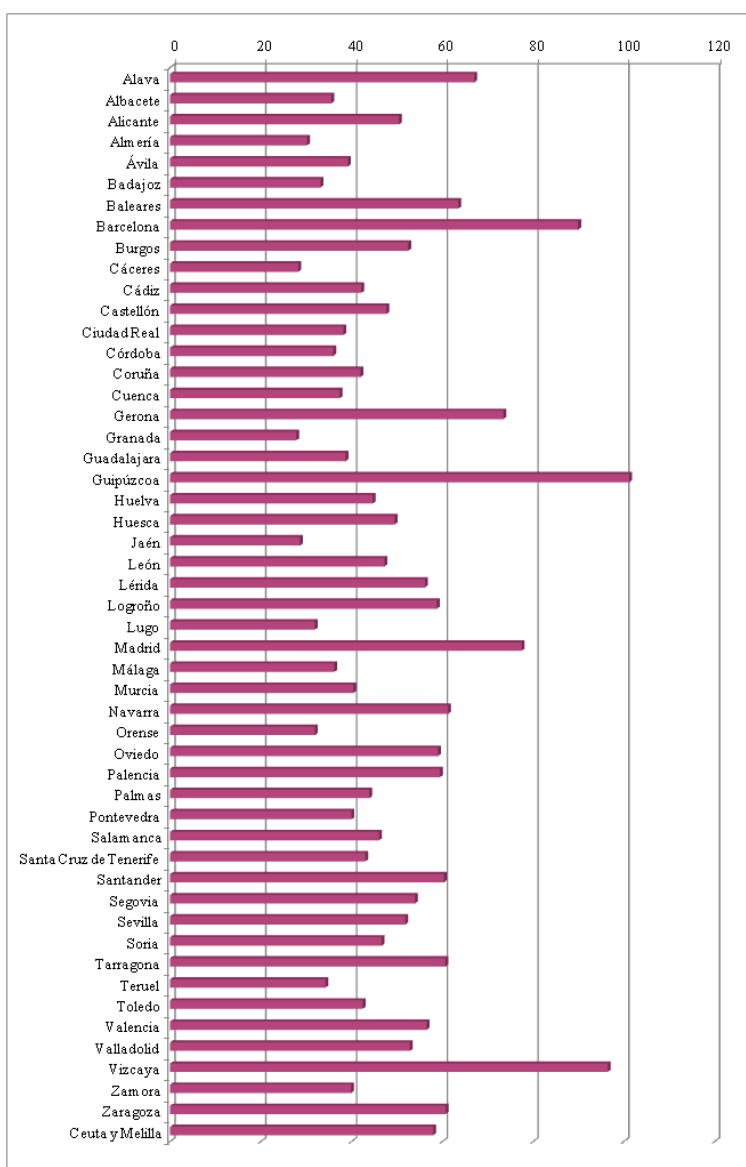
Debido a la guerra, a la política económica de Franco y al aislamiento internacional, en España escaseaban los alimentos. El gobierno decidió controlar la distribución de mercancías, asignando a cada persona cierta cantidad de los productos básicos más escasos: azúcar, arroz, pan, judías..., que había que recoger con la Cartilla de Racionamiento. Estas cartillas se establecieron el 14 de mayo de 1939 y se suprimieron el 1952. La falta de bienes de primera necesidad provocó un mercado negro llamado estraperlo, donde en 1950 se compraban a un precio bastante elevado los alimentos que no estaban incluidos en las cartillas. Las monedas utilizadas en la época de las cartillas de racionamiento y también posteriormente eran el patacón, una moneda de diez céntimos de peseta.

El Gráfico 2 muestra que la provincia con el PIB per cápita más elevado fue Guipúzcoa (101,18) seguida de Barcelona y Vizcaya (89,95 y 96,43 respectivamente). Las provincias que presentaron el PIB per cápita más bajo fueron Granada, Cáceres y Jaén (27,84; 28,25 y 28.63, respectivamente).

Una visión personal

Mis abuelos recuerdan haber pasado mucha escasez, lo que se corresponde con las cifras de PIB de la época. El aceite de oliva lo vendían por cucharadas, el pan era de difícil digestión aunque se hacía comestible. Se iban al campo y buscaban collejas, cardillos...toda clase de hierbas comestibles que ayudasen a resistir el hambre.

Gráfico 2. PIB, 1950.



Fuente: "Evolución económica de las regiones y provincias españolas en el siglo XX", Julio Alcaide Inchausti. Elaboración propia.

MIGRACIONES INTERIORES

Las migraciones interiores españolas en los años 50 consistieron en un enorme trasvase de población desde las áreas rurales, que estaban poco desarrolladas, a los focos de desarrollo situados en las grandes ciudades del país. La salida masiva de jóvenes (fenómeno que se está dando en nuestros días) en busca de oportunidades laborales y mejores condiciones de vida, provocó un éxodo rural que vació extensas áreas

territoriales del interior del país. Las áreas urbanas experimentaron el proceso contrario ya que la llegada de población joven proporcionó mano de obra, variedad cultural, aumentó la natalidad y dio convergencia entre las provincias y sus Comunidades Autónomas reduciendo las disparidades económicas.

El Gráfico 3 muestra la tasa de inmigración por cada mil habitantes y vemos que en este año empezaron a sucederse desplazamientos de largo recorrido, ampliándose tanto las áreas receptoras antes citadas como las emisoras. Los núcleos industriales empezaron a construir focos de demanda de trabajo, y el trasvase de activos desde la agricultura a la industria, a la construcción y a los servicios ayudó positivamente a la economía española. Esta situación dio lugar a desplazamientos desde las zonas agrícolas a las zonas industriales. Las provincias con mayor tasa de inmigración fueron Santa Cruz de Tenerife, Pontevedra y Orense. Estas regiones registraron en el año 1950 saldos positivos muy elevados y crecieron más que la media de la población española. Por otro lado, las provincias con menor tasa de inmigración fueron, entre otras, Albacete, Ciudad Real y Huelva.

La base de datos utilizada nos permite distinguir de las migraciones llevadas a cabo entre hombre y mujeres. El rol de ambos era radicalmente distinto en los años 50, algo menos en 1980 y bastante más igualitario en 2010. Esto nos permite, además de realizar un análisis conjunto para toda la población, un análisis por género que muestre las diferencias en la toma de decisiones. En los años 50 las mujeres acompañaban a los familiares que emigraban, generalmente al marido, pero no tomaban la decisión. Sin embargo, en 2010 las mujeres sí decidían por ellas mismas.

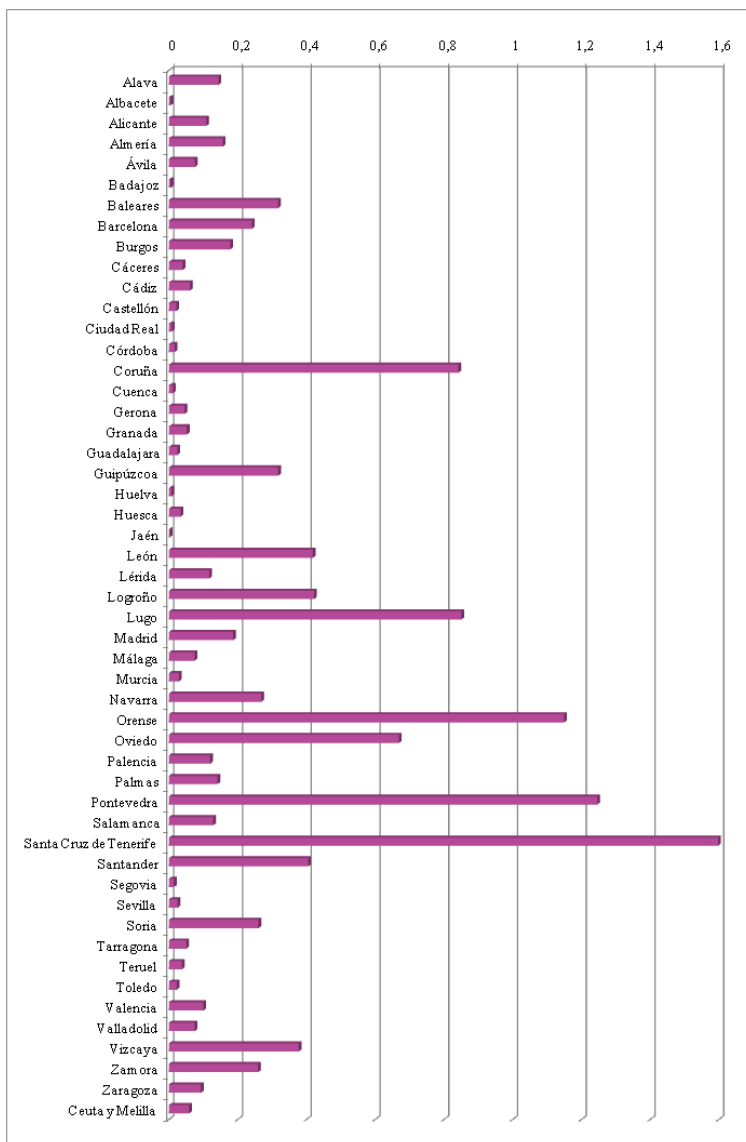
Utilizaremos el ratio $\left[\frac{\textit{inmigrantes varones}}{\textit{población varones}} \div \frac{\textit{inmigrantes mujeres}}{\textit{población mujeres}} \right]$ para indicar

en cada provincia qué sector de la población se desplazaba más, si los hombres o las mujeres (véase Gráfico 4).

El Gráfico 4 muestra que la única provincia con más mujeres inmigrantes que hombres es Ceuta y Melilla, seguramente porque los militares no tenían consideración de inmigrantes. Las provincias que destacan fueron Santa Cruz de Tenerife y Huesca, ya que el número de hombres inmigrantes fue muy superior al número de mujeres.

Albacete, Badajoz, Huelva, Segovia y Toledo no forman parte de este ratio debido a que en 1950 no se registró ninguna mujer que emigrara a estas provincias.

Gráfico 3. Tasa de inmigración, 1950.



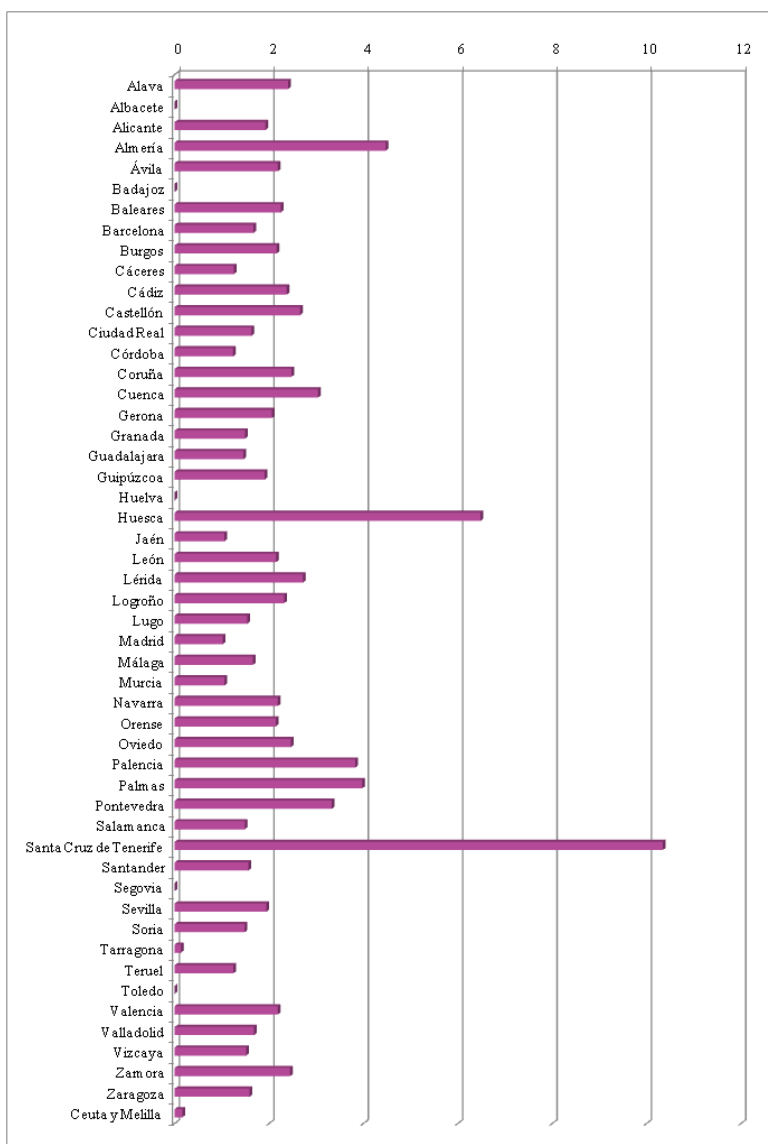
Fuente: Instituto Nacional de Estadística. Serie histórica. Elaboración propia.

Una visión personal

Precisamente lo descrito es lo que le ocurrió a mi abuelo. Mi abuelo fue uno de esos andaluces que emigraron al eje del Ebro. Como se ha mencionado antes, las comunicaciones y el transporte de 1950 nada tenían que ver con las actuales, sin embargo

su primer contacto con Zaragoza fue para hacer la mili. A su vuelta a Baena (Córdoba) se casó con Carmen, mi abuela, y trabajó de mozo de un cortijo, sin embargo, el salario era muy escaso. Fue un cuñado de mi abuela que se trasladó a Zaragoza el que al poco de emigrar envió una carta pidiendo a su mujer (hermana de mi abuela) y a sus hijos que

Gráfico 4. Ratio tasa inmigración hombres/ inmigración mujeres, 1950.



Fuente: Instituto Nacional de Estadística, serie histórica. Elaboración propia.

fueran con él. Una mejor perspectiva en las condiciones laborales hizo que mis abuelos decidieran cambiar de vida y ponerse rumbo a Zaragoza. Además mi abuelo dice que recuerda que en Baena pasaban helicópteros y lanzaban panfletos donde se decía que en

Zaragoza había mucho trabajo, e incluso por la radio se le daba propaganda con evidente énfasis a Zaragoza. Mi abuelo piensa que fue cosa de los americanos. La instalación de la Base Norteamericana hizo que se poblara la ciudad de estadounidenses, por eso hicieron un llamamiento nacional promocionando el abundante trabajo que había en Zaragoza, porque parecía que había más extranjeros que españoles. Dice mi abuelo que los grandes automóviles americanos acaparaban todas las miradas y que el chicle, algunas chocolatinas o incluso radios y televisiones eran realmente novedosas para los españoles.

Mi abuelo, ayudado por su cuñado (los inmigrantes previos constituían esas redes sociales que de las que ya se ha hablado), encontró trabajo en la Empresa Nacional Hidroeléctrica del Ribagorzana (E.N.H.E.R.), donde me cuenta que hizo de todo un poco, que lo mandaban de aquí para allá, y que aprendió mucho.

Mi abuela dice que echaba mucho de menos su tierra pero que en su barrio había muchos andaluces y se sentía casi como en casa. Mi abuela al final pudo vivir en compañía de todos sus hermanos en Zaragoza, pero había dejado amistades, familiares y raíces para siempre. Mi abuelo, sin embargo, fue el único (salvo un hermano que se fue a Barcelona) que se movió del sur. Me cuentan que no se arrepienten, pero el brillo de sus ojos cambia cuando hablan de su tierra. Son conscientes de que vinieron porque no les quedó más remedio, en busca de un futuro.

4. CONTEXTO DE 1980

4.1-ÉPOCA DE TRANSICIÓN

En el año 1980, gobernaba Adolfo Suárez con la Unión de Centro Democrático (UCD). Llevaba cuatro años gobernando y era constantemente criticado tanto en sus actos como en sus declaraciones, y a menudo se enfrentó con miembros de su propio partido. El organismo terrorista ETA estaba en su máximo apogeo, en esos años mató como nunca lo había hecho antes y como nunca lo hizo después, las estadísticas se refieren a unas 95 personas.

La sociedad española en este año seguía sufriendo las consecuencias de la crisis energética, que supuso para la economía un retraso muy importante en el proceso de

convergencia europea. Fue un año en el cual se celebraba la libertad, el avance del poder de los sindicatos, la emergencia del feminismo y el reconocimiento constitucional de la igualdad entre hombres y mujeres, y la lenta pero progresiva separación entre la Iglesia y el Estado.

Cada vez era más común tanto en los hogares como en los puestos de trabajo acceder a innovaciones tecnológicas como la televisión, la lavadora, el lavavajillas, el teléfono y el automóvil. Se inició la expansión de los ordenadores, pero este aparato se incorporaría en los hogares décadas después.

En 1980 sucedieron una serie de acontecimientos que seguramente recordarán los que tuvieron la oportunidad de vivirlos. Por ejemplo, se reabrió la frontera entre España y Gibraltar que llevaba cerrada desde el año 1969; se realizaron las primeras elecciones al Parlamento Vasco y al Parlamento Catalán; se aprobó el Estatuto de los Trabajadores, fueron asesinados los Marqueses de Urquijo. Sólo existían dos canales públicos, ni privados (en los años noventa) ni autonómicos (que sería tres años más tarde con la televisión vasca y catalana): la primera y la segunda cadena.



Plaza de España, Zaragoza, 1980.

Fuente: Rafael Castillejo; "Zaragoza en la memoria".

4.2-Estadística descriptiva: Desempleo, PIB y Migraciones interiores

DESEMPLEO

En el 1980, se reformuló la prestación de desempleo mediante la Ley Básica de Empleo. Esta ley tenía un alcance máximo de prestación de 18 meses, acumulando 3 meses de derecho por cada año trabajado. La Ley establecía un sistema de cobro gradual de la prestación, siendo del 80%, 70% y 60% en tramos de seis meses sobre la media de bases de cotización de los últimos cuatro meses. A la hora de contratar, era la empresa la que lo hacía directamente sin intermediarios, y sólo existía la contratación indefinida.

Hay que tener en cuenta que durante el segundo semestre de 1980 fueron excluidos de las estadísticas unos 87.000 jóvenes de entre catorce y quince años de edad, ya que el recién aprobado Estatuto de los Trabajadores establecía los dieciséis años como edad mínima para trabajar. Pero era normal ver a mozos ejerciendo de botones, recaderos, ayudando en los oficios...y muchos de ellos no tenían los dieciséis años.

En 1980 la tasa de paro masculina fue de un 10,7% y la tasa de paro femenina de un 12,2%, no había una diferencia muy grande. Hay que decir que en este año se dio la entrada masiva de mujeres al mercado laboral y fue en años posteriores cuando la brecha de género entre el paro masculino y el femenino se incrementó.

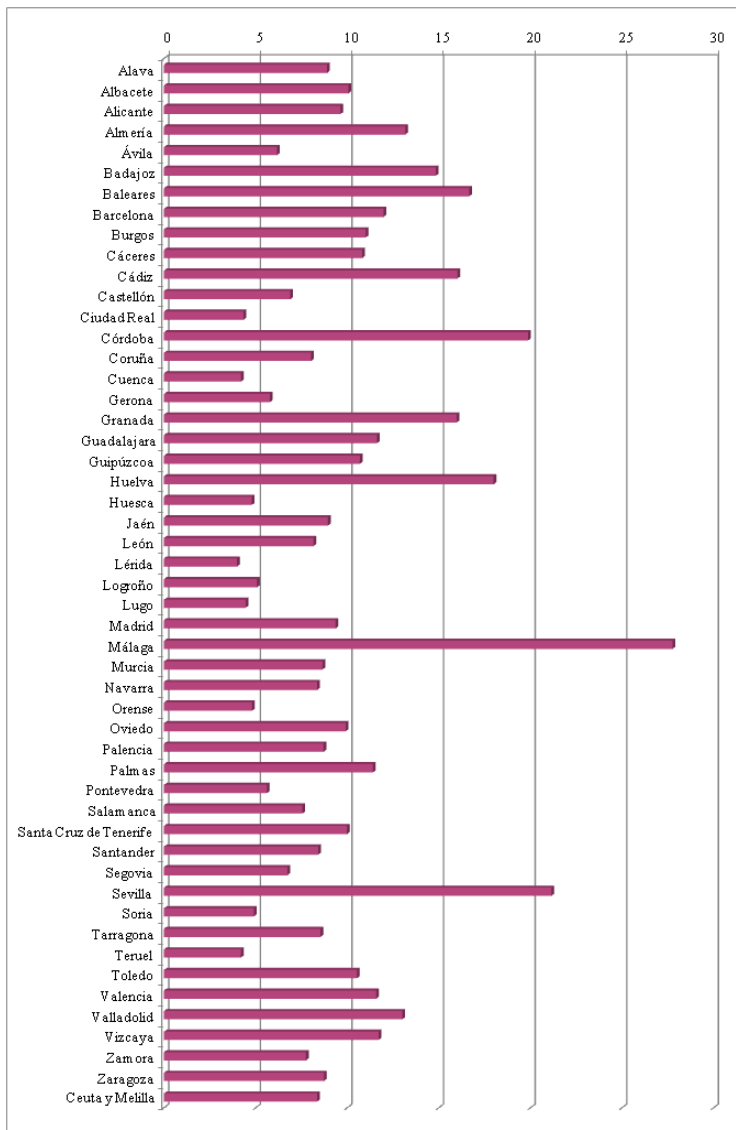
Los síntomas de mejora que presentaba la economía debido a la crisis del petróleo de 1973 fueron insuficientes para crear el empleo necesario para recolocar a toda la población activa. Se dio una situación de malestar y se desencadenaron huelgas, hubo despidos, y algunas empresas se fueron a la ruina.

El Gráfico 5 muestra que la tasa de desempleo mayor se produce en Málaga y Sevilla. Las provincias con menor tasa de desempleo son Lérida y Teruel. En valores absolutos el panorama cambia, Barcelona se encuentra a la cabeza del ranking con 208.334 personas paradas, seguido de Lugo con 149.396 y Sevilla con 86.650. Soria, Teruel y Cuenca son las provincias con menos parados (1446;1995;2488 parados respectivamente). En 1980, la tasa de paro andaluza superaba en un 48% a la tasa media española. La tasa de paro en España en 1980 era de un 12,44%, un 2,99% más que el año anterior.

Una visión personal

Este era el panorama que arrojan los datos macroeconómicos, sin embargo la experiencia de mis padres, al contrario que la de mis abuelos que seguía la tendencia de su época, fue radicalmente distinta. Mi padre que a los 14 años ya empezó con trabajos sin contrato, no estuvo nunca en las listas de desempleados pues ya pertenecía a una provincia con menores tasas de paro y mi madre no tuvo problemas en encontrar un puesto de trabajo al terminar los estudios. Finalmente, los dos acabarían trabajando en El Corte Inglés que abriría al año siguiente, y que proporcionó muchos puestos de trabajo para la población zaragozana.

Gráfico 5. Tasa de paro, 1980.



Fuente: Instituto Nacional de Estadística, serie histórica. Elaboración propia.

PRODUCTO INTERIOR BRUTO

Muchas fuentes argumentan que el año 1980 fue un año de crecimiento moderado que alcanzó tasas positivas de formación bruta de capital. Como he dicho en apartados anteriores, la crisis del petróleo había dejado huella elevando los precios de las materias primas. Por eso el Ministro de Economía de 1980, Fernando Abril Martorell, tuvo como objetivos el control de la inflación, la reducción del paro, controlar el gasto público y el ajuste energético. El consumo creció muy poco, en un 1%, debido al escaso ahorro de las familias ya que aumentaron los precios, cayó el empleo y los salarios. La caída del consumo no fue tan fuerte en productos alimenticios como en los no alimenticios.

Las inversiones en construcción aumentaron y se centraron en colegios y hospitales. Las exportaciones fueron aumentando por el descenso de los costes productivos y la estabilidad de la peseta, aunque muy lentamente. Por esto y por la caída del consumo privado no era de extrañar, como se ha visto en el apartado anterior, que el paro subiera.

El Gráfico 6 muestra como las provincias que presentaron el PIB per cápita más alto en 1980 fueron Álava, Madrid, Baleares y Gerona (3578,78;3330,15; 3562,66 y 3382,40 respectivamente). Y las provincias con el PIB per cápita más bajo fueron Badajoz y Granada con un PIB de 1503,23 y 1505,49 respectivamente.

Una visión personal

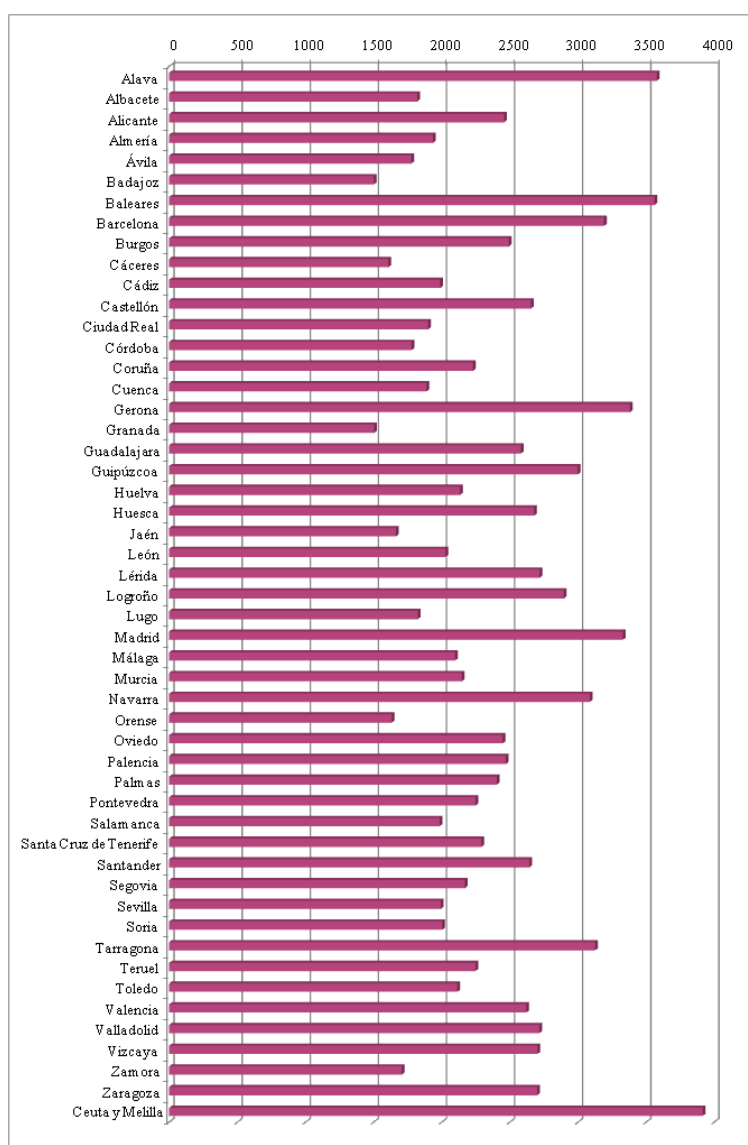
A finales de 1980, en España sólo había 20 centros comerciales, la mayoría basados en hipermercados. Zaragoza estaba inmersa en el proceso de construcción de El Corte Inglés situado en el Paseo Sagasta, que finalizaría al año siguiente. Esto supuso un aumento de la inversión en la que se pretendía que el consumo aumentase. El arrastre de la crisis del petróleo hizo que se dispararan los costes de producción y, por tanto, los precios de mercado. Esto incentivó el uso del transporte público.

MIGRACIONES INTERIORES

En 1980 la movilidad se incrementó especialmente en las edades de población activa y en las personas que poseían una mayor cualificación. Como ya he comentado en la

introducción del trabajo, la búsqueda de viviendas asequibles en el momento de formar una familia, la búsqueda tanto de hombres como mujeres de un empleo en el comienzo de la vida laboral o el traslado a una zona donde pudieran alcanzarse unas mejores condiciones de vida tras la jubilación, parecían los motivos más claros que estaban detrás del comportamiento de la migración interior. Estos factores que impulsaban a

Gráfico 6. PIB, 1980.



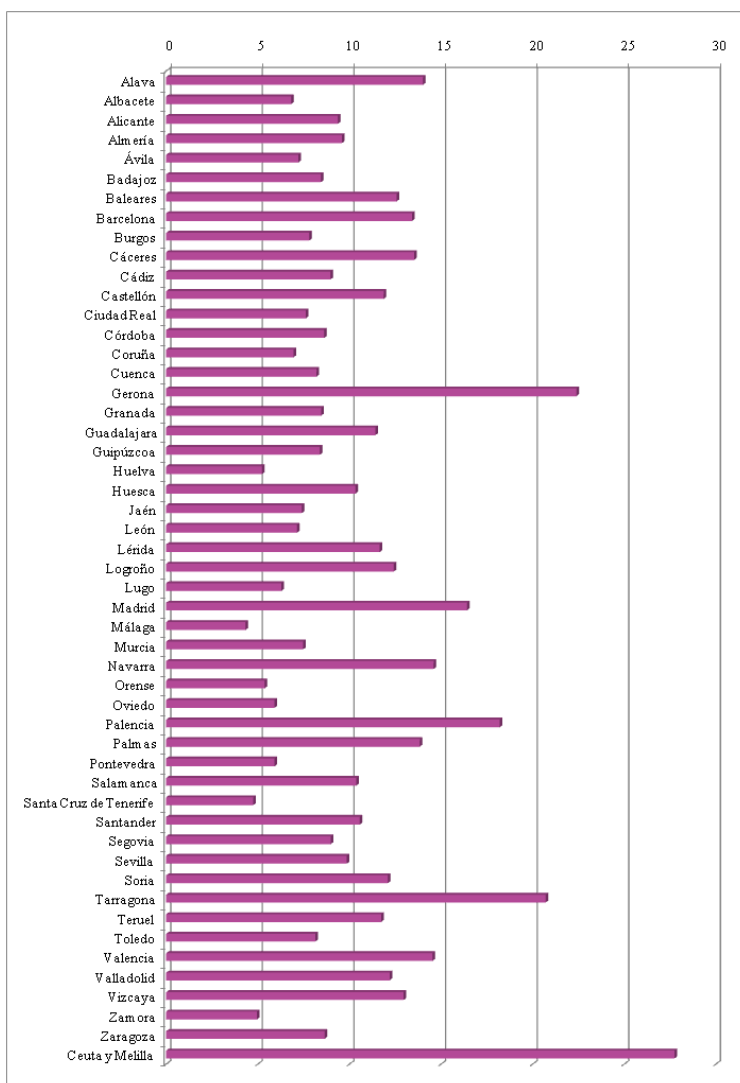
Fuente: "Evolución económica de las regiones y provincias españolas en el siglo XX", Julio Alcaide Inchausti. Elaboración propia.

abandonar el hogar no tenían el tono gris del año 1950 en el que principalmente se buscaba conseguir un trabajo para poder comer.

Se dio una clara diferencia entre los movimientos de las décadas anteriores y sobre todo, con el año 1950 descrito anteriormente. En 1980 los movimientos se realizaron sobre todo a corta distancia, dentro de la misma provincia o de la misma región. Y además, el número de salidas desde las zonas de menor renta se redujeron debido a la mejora de las condiciones de vida, y por las escasas expectativas de encontrar trabajo en las zonas que eran de inmigración. Por otra parte, hubo gente que había salido anteriormente de esas zonas de menor renta que retornó. De este modo se llegó a equilibrar la balanza migratoria llegando a datos positivos en casos como Andalucía, que había sufrido una pérdida importante de población, y Extremadura. Galicia, Castilla-La Mancha y Castilla-León alcanzaron una situación casi perfecta de compensación entre salidas y llegadas de población.

El Gráfico 7 muestra la tasa de inmigración por cada mil habitantes, donde destacan Gerona, Tarragona y Palencia. Aunque los datos no acompañen, en este año se amplió el eje del mediterráneo incorporándose Murcia al área que recibía migraciones, debido a que hasta ese año había sido una provincia mayoritariamente emigrante. Además, las Islas Canarias aparecieron como uno de los principales destinos migratorios.

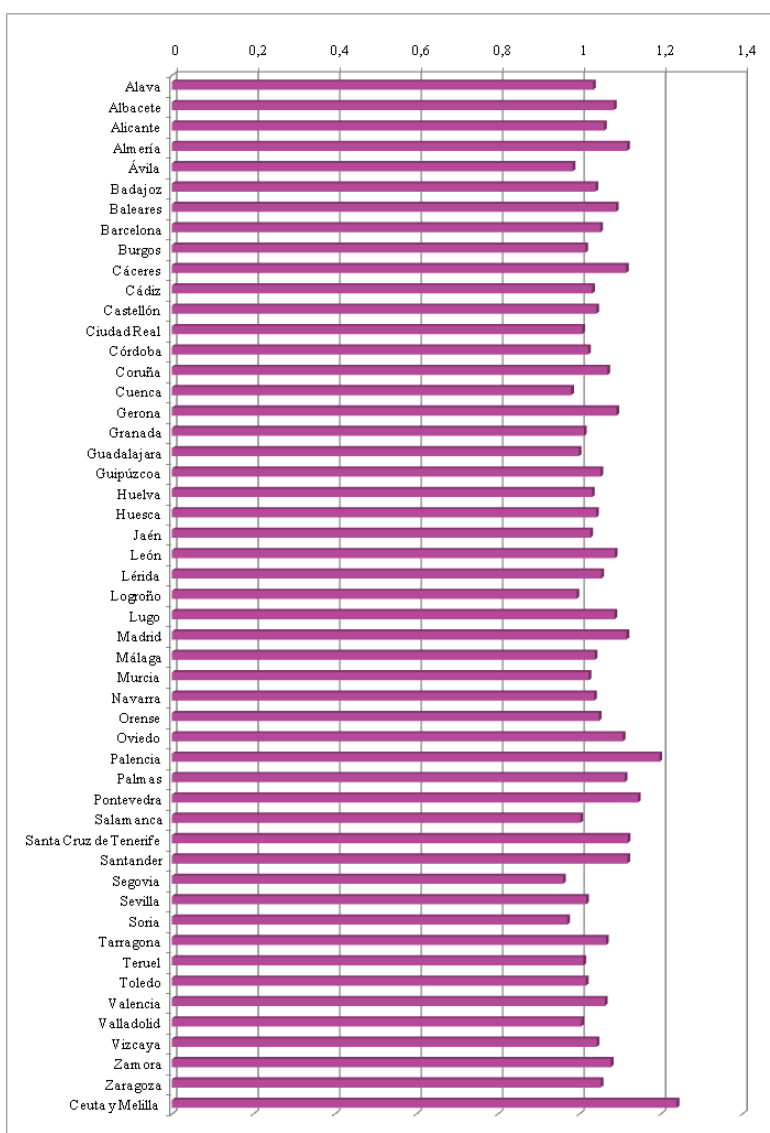
Gráfico 7. Tasa de inmigración, 1980.



Fuente: Instituto Nacional de Estadística. Serie histórica. Elaboración propia.

El Gráfico 8 muestra el ratio de inmigración hombres/ mujeres donde se presentan diferencias con respecto al ratio de 1950. Hay más de una provincia con más mujeres inmigrantes que varones. Estas provincias son Ávila, Cuenca, Guadalajara, Logroño, Segovia y Soria. Las provincias con más hombres inmigrantes son Palencia, Almería y Santander.

Gráfico 8. Ratio tasa inmigración hombres/mujeres, 1980.



Fuente: Instituto Nacional de Estadística. Elaboración propia.

Una visión personal

Aun siendo los salarios mayores en ciudades como Madrid o Barcelona, mis padres no se plantearon emigrar a ninguno de estos focos. Como he dicho anteriormente, no tuvieron problemas en encontrar empleo (fijo) cuando lo demandaron, además de que sus vínculos familiares estaban en Zaragoza.

5. CONTEXTO DE 2010

5.1-PERSPECTIVA ACTUAL

En 2010 España estaba, como en la actualidad, con la herida de la crisis abierta. José Luis Rodríguez Zapatero estaba al mando del gobierno español. Fue un año muy duro en el que el gasto público social se recortó en 15.000 millones de euros y se redujo en un 5% el sueldo de los funcionarios. Ese año, se realizó una de las muchas reformas laborales. Esta provocó el rechazo social que se materializó con la huelga general el 29 de septiembre.

En ese año muchas familias españolas empezaron a requerir el servicio de los comedores sociales, aunque existían desde hace muchos años, principalmente habían sido usados por personas que pertenecían a clases marginales.. El cierre de empresas, muchas de ellas con una amplia experiencia en el mercado, es ya un hecho cotidiano.

En 2010 sucedieron acontecimientos de gran relevancia como la investigación del "Caso Nóos" (supuesto desvío de 6,1 millones de euros de los gobiernos de Baleares y la Comunidad Valenciana), con mucha transcendencia mediática que se arrastra hasta la actualidad. El juicio en septiembre de 2010 de la "Operación Malaya", hecho que también está hoy en día de actualidad. Los días 3 y 4 de diciembre los aeropuertos españoles se paralizaron cerrando el espacio aéreo debido a la llamada "crisis de los controladores aéreos" que llegó a afectar a 630.000 pasajeros. El 18 de septiembre ETA emitió un comunicado en el que declaraba el "alto el fuego", permanente si se cumplían sus condiciones. El 28 de julio el parlamento de Cataluña prohibió las corridas de toros, que al ser la tradición típica española, se cuestionó si el enfrentamiento era entre taurinos y anti-taurinos o entre España y Cataluña.

El acontecimiento más amable se dio el 11 de julio: la victoria de España en el mundial de fútbol. Fue una inyección de alegría para una población que necesitaba una buena dosis de autoestima.



Plaza de España, Zaragoza, 2010.

Fuente: Panormaio, Google Maps.

5.2- Estadística descriptiva: Desempleo, PIB y Migraciones interiores

DESEMPLEO

En 2010 el Fondo Monetario Internacional proclamó que el mercado laboral global estaba en "una situación catastrófica". España creó empleo de escasa solidez y de baja calidad ligado a la burbuja inmobiliaria, de escaso valor añadido y vinculado a salarios reducidos: dos tercios de la población laboral era mileurista, y de baja cualificación.

La crisis económica se cebó destruyendo empleo de personas con baja cualificación, sobre todo en el sector de la construcción. Hubo, y actualmente sigue habiendo, muchas familias con todos sus miembros en paro. Las provincias con menos tasa de desempleo fueron las que tenían trabajadores con más cualificación, sobre todo en el Norte.

Otro aspecto relevante de este año fue la reforma laboral que se aprobó, que incluyó la facilidad del despido. Esto afectó a la población ya que el empresario se tuvo que adaptar a la disminución de la demanda de bienes y servicios, y como el consumo bajó considerablemente, se produjo un aumento en el desempleo. La estrategia de rebajas salariales para ganar competitividad ha tenido efecto destructor de empleo a corto plazo.

España siempre ha tenido poco peso exportador y el aumento de las exportaciones como intento de salir de la crisis no ayudó demasiado en la creación de empleo.

El 80% del empleo en España depende y ha dependido históricamente de las pequeñas y medianas empresas, y éstas son las más vulnerables frente a la crisis económica. Además, la crisis generó un descenso de la demanda de bienes y servicios provocando un bloqueo en la actividad económica. Esto provocó en 2010 una gran destrucción del empleo. Además se recortó en gasto de prestaciones por desempleo, que en un contexto de tasas de paro muy altas, provocó mucha crispación en la población.

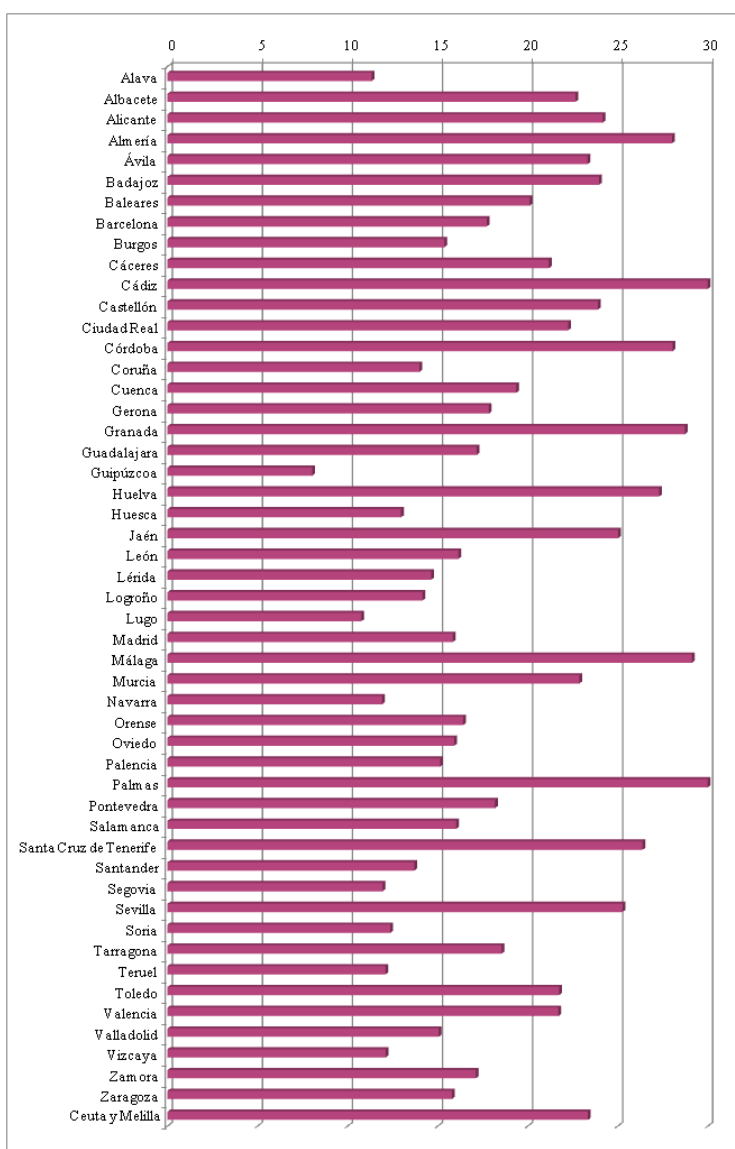
El único efecto positivo de la crisis en relación al paro ha sido que la brecha de paro entre hombres y mujeres ha disminuido.

El Gráfico 9 muestra que las provincias con un peso industrial superior al promedio del país poseen una tasa de paro inferior a la media. Por ejemplo, las provincias del País Vasco fueron las que menores tasas de paro registraron en 2010 y su industria aportó el 28% del PIB. La tasa de paro en 2010 alcanzó la cifra de un 20,5%. Las provincias que presentaron en este año una tasa de paro mayor fueron Las Palmas y Cádiz, mientras que las provincias que mejor comportamiento presentan en 2010 con respecto al paro son, aparte de las provincias Vascas, Lugo, Álava y Segovia.

Una visión personal

En 2010 yo todavía no había pasado a engrosar las listas de desempleados. Sin embargo pertenezco a una generación cada vez más formada que exige un puesto de trabajo acorde con los estudios realizados. Hoy en día sin embargo, al haber un desempleo tan alto, la población cada vez se está formando más y la competencia es muy grande para las pocas vacantes que se generan. Además, en el año 2010 tenía que escuchar constantemente que la gente estaba en paro voluntariamente porque se conformaba con el subsidio y que esta ayuda no se veía como tal, sino como una excusa para buscar empleo una vez finalizara la prestación. Pero el tiempo ha demostrado que este argumento no era válido puesto que esos parados a día de hoy siguen siendo parados que ya no tienen derecho a ninguna prestación, con el drama que esto conlleva.

Gráfico 9. Tasa de paro, 2010.



Fuente: Instituto Nacional de Estadística. Elaboración propia.

PRODUCTO INTERIOR BRUTO

Según un estudio del Eurostat, la economía española se comportó peor que la europea por primera vez en más de quince años en 2010. El PIB español cayó un 0,1% mientras que el PIB europeo creció el 1,7%. Sólo España, Grecia, Irlanda, Letonia y Rumanía cerraron el año en negativo. De este grupo de países, España era el país que más cerca estaba de la recuperación.

En 2010 se inició el proceso de consolidación fiscal. Un proceso que comenzó con la aprobación en diciembre de 2009 de los Presupuestos Generales del Estado para ese año y que se reafirmó con la Actualización del Programa de Estabilidad (APE) de febrero de 2010, que estableció una senda de recorte del déficit.

El consumo privado experimentó una evolución irregular a lo largo del 2010 debido a la subida del IVA de tipo general, del 16% al 18%. La población notó en su ahorro esta subida ya que los salarios se habían reducido debido a la reforma laboral, citada en el apartado anterior. Además, la Actualización del Programa de Estabilidad (APE) de febrero de 2010 recortó el déficit y el gasto en prestaciones por desempleo.

Se dio un dinamismo de las exportaciones de bienes y servicios que supuso una aportación positiva al crecimiento del PIB. Aumentaron en un 10%. Las importaciones de bienes y servicios también se recuperaron pero en menor medida, en un 5,4%. Esto quiere decir que la demanda exterior neta empezaba a tirar a la economía en buena dirección.

La mayoría de la población optó por la compra de la propiedad y no por el alquiler. Parece que ha sido una situación tradicional donde todo el mundo quería tener una casa a su nombre y se rehuía del alquiler, o porque no estaba bien visto o por el miedo de no poseer una vivienda propia. Pero hay que hacer memoria y la historia nos dice que antes los pisos eran casi todos de alquiler; pero con el boom que tuvo nuestra economía antes de la crisis, el aumento de nuestra percepción de la riqueza y el consumo, la seguridad de tener un trabajo para toda la vida y las facilidades bancarias al crédito familiar, hubo más compras que alquileres. Esto conllevó con la crisis al endeudamiento familiar con una excesiva concentración de la inversión.

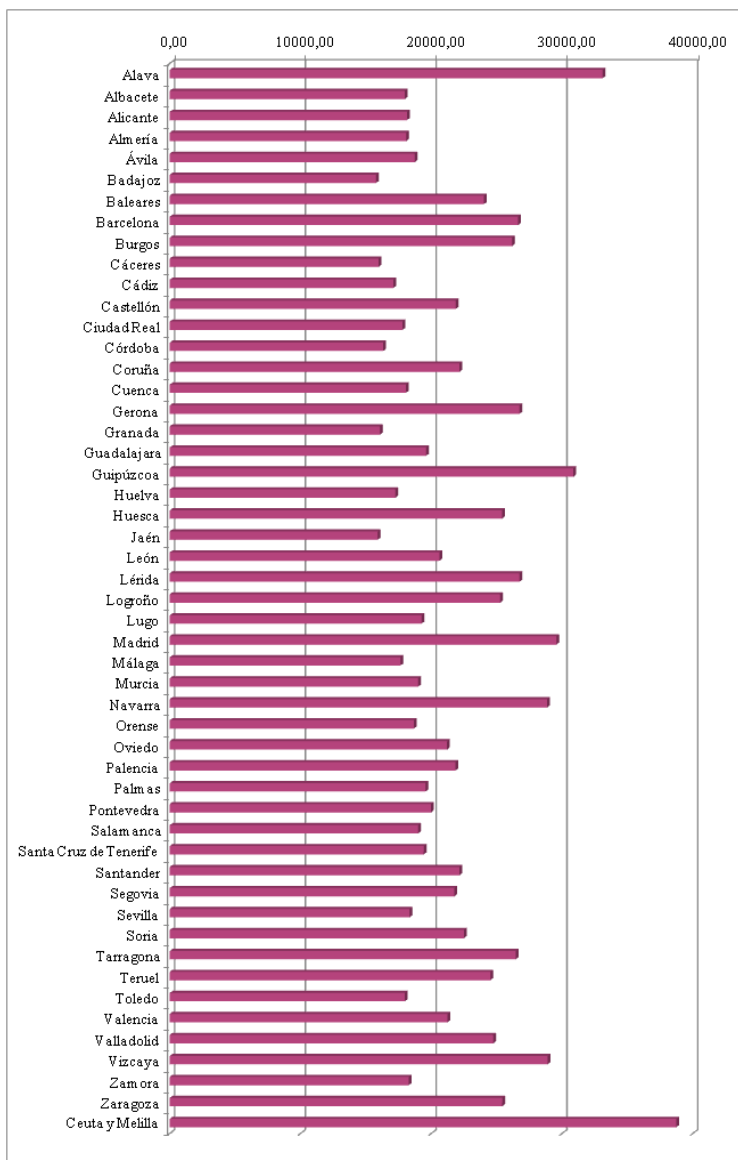
El Gráfico 10 muestra el comportamiento del PIB por provincias en 2010. Las provincias con mayor PIB son Álava, con un PIB per cápita de 33.112, seguidas de Guipúzcoa y Madrid, con un PIB de 30.872 y 29.578 respectivamente. Las provincias que destacan por tener el PIB más bajo son Badajoz, con un PIB de 15.782, Jaén y Cáceres, con un PIB de 15.919 y 15.982 respectivamente.

Una visión personal

Se dijo que a mitad de este año España saldría de la recesión, por eso la subida del IVA se dejó para el momento en el que la economía española empezara a tirar, pasando del

16 al 18%. Se quería tapan el agujero del déficit y poner como excusa que los vecinos europeos aún tenían un IVA más alto que el nuestro (Alemania un 19%. Francia un 19,6% y Portugal e Italia un 20%). Pero este impuesto es el más sensible a la evolución de la economía y sirvió para que la gente se cabreara y no para tapan agujeros ni mucho menos se salió de la recesión.

Gráfico10. PIB por provincias, 2010.



Fuente: Instituto Nacional de Estadística. Elaboración propia.

MIGRACIONES INTERIORES

Debido a la crisis económica, España ha vuelto a ser un país de emigración. Además de las cada vez más salidas al extranjero, en el año 2010 se dan muchos movimientos dentro del país. La población busca dar salida a los estudios realizados y los desplazamientos se dirigen en su mayoría a las grandes ciudades como Madrid, Barcelona, Valencia y Sevilla. Los movimientos son de una población mayoritariamente joven, muy formada y con ganas de reactivar el país.

El éxodo rural tan característico de décadas anteriores es sustituido por desplazamientos entre los diferentes centros urbanos. Se dan movimientos diarios, denominados movimientos pendulares, de ida y vuelta relacionados con estudios o trabajo. Pero además, en 2010 se da en cuantía considerable la instalación de parejas jóvenes con hijos en pueblos pequeños, debido a que el alquiler y compra de viviendas en las ciudades estaba prácticamente fuera de sus posibilidades.

Gracias a los movimientos interiores acentúan la riqueza y diversidad cultural: se optimizan las redes de comunicaciones y transportes, y se crean redes exclusivas de ferrocarril de cercanías, autobuses, autovías y trenes lanzadera de alta velocidad.

Según la Asociación de Grandes Empresas de Trabajo Temporal (AGETT), en 2010 Castilla-La Mancha fue la principal región receptora de migraciones internas, seguida de País Vasco y Galicia. Por el lado contrario, fueron Canarias y la Comunidad Valenciana las regiones de donde salió más población para residir en otros puntos del país.

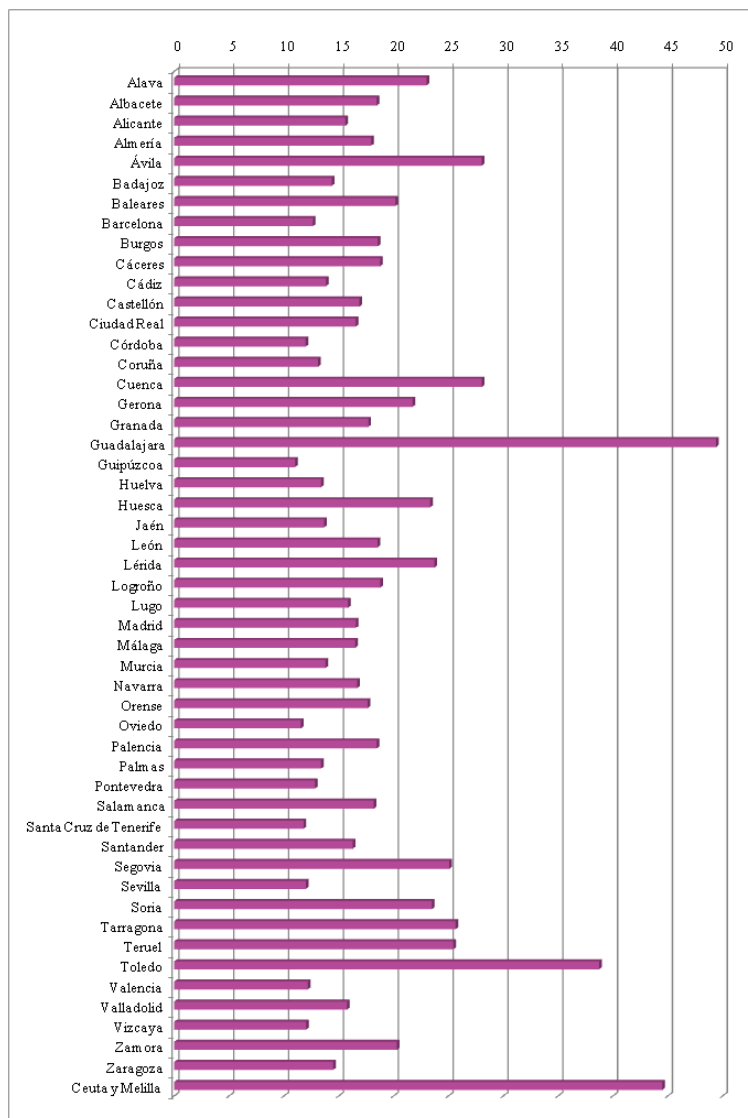
En el Gráfico 11 observamos que las provincias con más inmigrantes fueron Toledo y Guadalajara. Las que menos inmigrantes recibieron fueron Guipúzcoa, Oviedo y Santa Cruz de Tenerife. Ninguno de los periodos anteriores comparten las mismas provincias con mayor tasa de inmigración.

Una visión personal

Mi caso es más parecido al de mis abuelos que al de mis padres, ya que estoy pensando en irme de Zaragoza (probando primero dentro de España y sino en el extranjero) para buscar el empleo que aquí no voy a encontrar. El paro entre los universitarios es muy elevado y las empresas buscan candidatos con experiencia e idiomas, así que, o seguiré

formándome con un máster o haciendo prácticas, además de viajar al extranjero para mejorar el inglés.

Gráfico 11. Tasa de inmigración, 2010.



Fuente: Instituto Nacional de Estadística. Elaboración propia.

Por último, en el Gráfico 12, se vuelve a realizar el ratio entre la tasa de inmigración de hombres y mujeres. El resultado es totalmente diferente a los ratios anteriormente realizados, debido a que todas las provincias poseen más mujeres que varones inmigrantes, siendo la diferencia más significativa en Valladolid y Palencia. Parece que

la historia ha dado un giro de 360 grados ya que en el año 1950 las provincias recibían más hombres y en el 2010 las provincias reciben más mujeres que hombres.

Gráfico 12. Ratio inmigración hombres/mujeres, 2010.



Fuente: Instituto Nacional de Estadística. Elaboración propia.

6. MODELO ECONÓMETRICO

6.1-PRESENTACIÓN DEL MODELO

Una vez realizada la estadística descriptiva de los datos que disponemos, he querido analizar el efecto de las variables *tasa de paro* y *producto interior bruto* en los movimientos migratorios de los tres años objeto de estudio. Para ver el efecto conjunto de dichas variables se hace necesario utilizar un modelo econométrico. Los datos se consideran de corte transversal para tres años diferentes.

Además de realizar el análisis para la población en su conjunto, distinguiremos la tasa de migración entre hombres y mujeres, de manera que así podamos establecer las diferencias existentes según el género. Los datos empleados para el análisis de los modelos han sido los publicados por el Instituto Nacional de Estadística, y también he utilizado la información del libro "*Evolución económica de las regiones y provincias españolas en el siglo XX*", de Julio Alcaide Inchausti, para los datos del *PIB per cápita* de los años 1950 y 1980. Estos datos están referidos a la *Tasa de Paro*, al *PIB per cápita* y al número de *inmigrantes totales*, *inmigrantes varones* e *inmigrantes mujeres*. Todos los datos están clasificados por provincias y para los años 1950, 1980 y 2010.

He realizado las correspondientes estimaciones tanto del saldo migratorio como de emigrantes e inmigrantes. A continuación sólo se presentan los modelos que consiguen superar los contrastes de esfericidad y de forma funcional, que han sido los modelos referidos a los inmigrantes.

AÑO 1950

Los tres modelos tienen la misma forma:

$$\log M_{50} = \alpha + \log PIB_{50} + \log D_{50} + u_{50}$$

Donde:

- ❖ Para el modelo $\log Inmigrantes_{50}$, M_{50} es la tasa de inmigrantes totales en el año 1950 de cada provincia española, es decir, el número de inmigrantes totales entre la población total de 1950. La variable PIB_{50}

es el *PIB* per cápita de cada provincia en el año 1950, y D_{50} es la *Tasa de Paro* de cada provincia en el año 1950, es decir, el número de desempleados totales entre la población activa total del año 1950.

- ❖ Para el modelo *logInmigrantes Varones50*, M_{50} es la tasa de varones inmigrantes en el año 1950, es decir, el número de varones inmigrantes entre la población de varones del año 1950. La variable PIB_{50} es el *PIB* per cápita de cada provincia en el año 1950, y D_{50} es la *Tasa de Paro* de cada provincia en el año 1950, es decir, el número de desempleados totales entre la población activa total del año 1950.
- ❖ Para el modelo *logInmigrantes Mujeres50*, M_{50} es la tasa de mujeres inmigrantes en el año 1950, es decir, el número de mujeres inmigrantes entre la población de mujeres del año 1950. La variable PIB_{50} es el *PIB* per cápita de cada provincia en el año 1950, y D_{50} es la *Tasa de Paro* de cada provincia en el año 1950, es decir, el número de desempleados totales entre la población activa total del año 1950.

Para la variable *PIB per cápita* ha habido que realizar cambios porque los datos estaban reflejados en pesetas corrientes, esto es, en miles de pesetas. Para unificar los datos en una misma medida, he convertido las pesetas corrientes en euros. Así, la variable *PIB* es el *PIB per cápita* medido en euros.

AÑO 1980

Los tres modelos poseen la misma forma:

$$\log M_{80} = \alpha + \log PIB_{80} + \log D_{80} + u_{80}$$

Donde,

- ❖ Para el modelo *logInmigrantes80*, M_{80} es la tasa de inmigrantes totales en el año 1980 de cada provincia española, es decir, el número de inmigrantes totales entre la población total de 1980. La variable PIB_{80} es el *PIB* per cápita de cada provincia en el año 1980, y D_{80} es la *Tasa de Paro* de cada provincia en el año 1980, es decir, el número de desempleados totales entre la población activa total del año 1980.

- ❖ Para el modelo *logInmigrantes Varones80*, M_{80} es la tasa de varones inmigrantes en el año 1980, es decir, el número de varones inmigrantes entre la población de varones del año 1980. La variable PIB_{80} es el *PIB* per cápita de cada provincia en el año 1980, y D_{80} es la *Tasa de Paro* de cada provincia en el año 1980, es decir, el número de desempleados totales entre la población activa total del año 1980.
- ❖ Para el modelo *logInmigrantes Mujeres80*, M_{80} es la tasa de mujeres inmigrantes en el año 1980, es decir, el número de mujeres inmigrantes entre la población de mujeres del año 1980. La variable PIB_{80} es el *PIB* per cápita de cada provincia en el año 1980, y D_{80} es la *Tasa de Paro* de cada provincia en el año 1980, es decir, el número de desempleados totales entre la población activa total del año 1980.

La variable PIB per cápita, al igual que para el año 1950, he tenido que convertir las pesetas corrientes en euros para estar los tres años en la misma medida.

AÑO 2010

Los tres modelos poseen la misma forma:

$$\log M_{10} = \alpha + PIB_{10} + D_{10} + PIB_{10}^2 + D_{10}^2 + u_{10}$$

Donde,

- ❖ Para el modelo *logInmigrante2010*, M_{10} es la tasa de inmigrantes totales en el año 2010 de cada provincia española, es decir, el número de inmigrantes totales entre la población total 2010. La variable PIB_{10} es el *PIB* per cápita de cada provincia en el año 2010, y D_{10} es la *Tasa de Paro* de cada provincia en el año 2010, es decir, el número de desempleados totales entre la población activa total del año 2010.
- ❖ Para el modelo *logInmigrantes Varones2010*, M_{10} es la tasa de varones inmigrantes en el año 2010, es decir, el número de varones inmigrantes entre la población de varones del año 2010. La variable PIB_{10} es el *PIB* per cápita de cada provincia en el año 2010, y D_{10} es la *Tasa de Paro* de

cada provincia en el año 2010, es decir, el número de desempleados totales entre la población activa total del año 2010.

- ❖ Para el modelo *logInmigrantes Mujeres10*, M_{10} es la tasa de mujeres inmigrantes en el año 2010, es decir, el número de mujeres inmigrantes entre la población de mujeres del año 2010. La variable PIB_{10} es el PIB per cápita de cada provincia en el año 2010, y D_{10} es la *Tasa de Paro* de cada provincia en el año 2010, es decir, el número de desempleados totales entre la población activa total del año 2010.

6.2-CONTRASTES DE LOS MODELOS

A partir de estos tres modelos, voy a realizar una serie de contrastes que previamente deben ser explicados:

❖ **Heterocedasticidad**

Un modelo presenta heterocedasticidad cuando la varianza de la perturbación aleatoria de dicho modelo no se mantiene constante para todas las observaciones muestrales consideradas. Se debe contrastar la hipótesis nula de Homocedasticidad frente a la hipótesis alternativa de Heterocedasticidad.

En este caso, he realizado el contraste de White que se define como:

$$W = TR^2$$

distribuyéndose como una χ^2 de (p-1) grados de libertad, siendo p el número de parámetros de posición en la regresión auxiliar.

Es necesario realizar este contraste para comprobar si los datos poseen algún comportamiento atípico o si el modelo posee error de especificación. Si el modelo presenta heterocedasticidad puede producir un error en el cálculo del estimador de la matriz de varianzas y covarianzas o una pérdida de eficiencia en el estimador MCO.

❖ **Normalidad**

Para la Normalidad utilizaré el contraste de Jarque-Bera, que es una prueba asintótica o de grandes muestras y que está basada en los residuos del modelo. Se debe contrastar la

hipótesis nula de Normalidad frente a la hipótesis alternativa de No Normalidad. Esta prueba calcula asimetría (g_1) y curtosis (g_2) y utiliza el siguiente estadístico:

$$JB = T \left[\frac{g_1^2}{6} + \frac{g_2^2}{24} \right]$$

distribuyéndose como una χ^2 de dos grados de libertad.

Es necesario realizar este contraste para comprobar si el modelo está mal especificado o presenta datos atípicos. Además, la distribución normal sirve para representar el comportamiento estadístico de una característica cuantitativa continua en una determinada población.

❖ Reset de Ramsey

Es una prueba general de especificación para el modelo. Más específicamente, se comprueba si combinaciones no lineales de los valores ajustados ayudan a explicar la variable de respuesta. Es necesario realizar este contraste debido a que indica si el modelo está bien especificado, y si las variables explicativas tienen algún poder de explicación sobre la variable respuesta. Se debe contrastar la hipótesis nula de que la forma funcional es correcta frente a la hipótesis alternativa de que no lo es. El estadístico se define como:

$$F = \frac{SR_0 - SR_{RA}}{SR_{RA}} \frac{T - k^*}{p - 1}$$

siguiendo una distribución F de $(T - k^*)$, $(p - 1)$ grados de libertad, donde k^* es el número total de parámetros de posición de la regresión auxiliar y p es el número de parámetros que se contrastan según Reset.

❖ Coefficiente de Determinación

Es un estadístico usado en el contexto de un modelo cuyo principal propósito es predecir futuros resultados o testear una hipótesis. El coeficiente determina la calidad del modelo para replicar los resultados, y la proporción de variación de los resultados que puede explicarse por el modelo. Es el resultado de dividir la suma total entre la suma explicada. Se define como:

$$R^2 = \frac{ST}{SE}$$

donde se elige el modelo que tenga un mayor Coeficiente de Determinación.

6.3-RESULTADOS DE LOS MODELOS

AÑO1950

Tabla1. Resultados de los contrastes de modelos año 1950.

	Modelo logInmigrantes 50	Modelo logInmigrantes Varones 50	Modelo logInmigrantes Mujeres 50
α	-5.68366 (1.07e-06) ***	-11.7989 (7.57e-06) ***	-12.6934 (1.09e-06)***
logPIB	0.401250 (0.1240)	0.652791 (0.2790)	0.781720 (0.1753)
logDESEMPLEO	-0.612226 (0.0002) ***	-1.58223 (4.39e-05)***	-1.16736 (0.0012) ***
W	10.0726 (0.0732035)	6.15169 (0.291738)	7.06042 (0.216185)
J-B	0.249365 (0.882777)	0.467263 (0.791653)	1.98166 (0.371269)
RESET	0.102545 (0.902743)	0.139278 (0.870352)	0.067945 (0.934417)
R^2	0.307252	0.315426	0.299784

Fuente: Elaboración propia.

*** indica que las variables son significativas al 1%.

Los valores entre paréntesis son el resultado del *p-valor*.

Los tres modelos superan todos los contrastes realizados a un nivel de significación del 5%, esto es, no presentan heterocedasticidad, la forma funcional es correcta y la distribución de sus errores es normal.

Antes de comenzar con el análisis de los resultados, hay que destacar que los coeficientes miden las elasticidades, debido a que es un modelo doblemente logarítmico. Así, pues:

Modelo logInmigrantes50:

- ❖ El producto interior bruto no tiene un efecto significativo en la tasa de inmigración.
- ❖ El efecto de la tasa de paro es negativo en la tasa de inmigración, de forma que si la tasa de paro incrementa en una provincia en un 1%, la tasa de inmigración de dicha provincia disminuiría en un 0.6%.

Modelo logInmigrantes Varones50 y Modelo Inmigrantes Mujeres50:

- ❖ El patrón descrito para la población total se replica para el caso de la tasa de migración de hombre y la de mujeres.
- ❖ El producto interior bruto no tiene un efecto significativo en la tasa de inmigración ni de hombres ni de mujeres.
- ❖ El efecto de la tasa de paro es negativo en la tasa de inmigración, de forma que si la tasa de paro incrementa en una provincia la tasa de inmigración de hombres y de mujeres de dicha provincia disminuiría y este efecto es mayor para los hombres que para las mujeres. Esto indica que los hombres responden más a la variable de mercado laboral que las mujeres en el año 1950.

AÑO 1980

Tabla2. Resultados de los contrastes de modelos año 1980.

	Modelo logInmigrantes 80	Modelo logInmigrantes Varones 80	Modelo logInmigrantes Mujeres 80
α	-5.59406 (1.87e-011) ***	-13.1054 (3.27e-011) ***	-12.6459 (1.15e-011)***
logPIB	0.468877 (1.10e-06) ***	1.11054 (1.37e-06) ***	1.04731 (9.37e-07)***
logDESEMPLEO	-0.0554331 (0.5873)	-0.116263 (0.6190)	-0.138814 (0.5584)
WHITE	4.20692 (0.520025)	4.64141 (0.461189)	3.7897 (0.580073)
J-B	0.219061 (0.896255)	0.428166 (0.807282)	0.615436 (0.735123)
RESET	4.93236 (0.0114621)	5.09167 (0.0100568)	4.73338 (0.0135106)
R^2	0.415591	0.424577	0.403735

Fuente: Elaboración propia.

*** indica que las variables son significativas al 1%.

Los valores entre paréntesis son el resultado del *p-valor*.

Los tres modelos superan todos los contrastes realizados a un nivel de significación del 1%, esto es, no presentan heterocedasticidad, la forma funcional es correcta y los errores presentan una distribución normal.

Al igual que en los modelos del año 1950, estos modelos también poseen coeficientes medidos en elasticidades, debido a que también es un modelo doblemente logarítmico.

Así, pues:

Modelo logInmigrantes80:

- ❖ El modelo muestra que el PIB per cápita influye positivamente en la tasa de inmigración, de tal forma que si el PIB incrementa en un 1%, la tasa de inmigración aumentaría en un 0,46%.

- ❖ Sin embargo, en el año 1980 la tasa de paro no tiene un efecto significativo en la tasa de inmigración.

Modelo logInmigrantes Varones80y Inmigrantes Mujeres80:

- ❖ El patrón descrito para la población total se replica para el caso de la tasa de migración de hombre y la de mujeres.

- ❖ El PIB per cápita influye positivamente en la tasa de paro de hombres y mujeres, pero su efecto es mayor en el caso de la tasa de inmigración de los hombres. Esto puede deberse a que los desplazamientos de los varones tenían un objetivo económico más acusado que en el caso de las mujeres.

- ❖ La tasa de paro no tiene un efecto significativo en la tasa de inmigración ni de hombres ni de mujeres.

AÑO 2010

Tabla3. Resultados de los contrastes de modelos año 2010.

	Modelo logInmigrantes 2010	Modelo logInmigrantes Varones 2010	Modelo logInmigrantes Mujeres 2010
α	-1.18850 (0.0186)**	-3.02443 (0.0149)**	-2.57749 (0.0238)**
PIB	-8.51020e-05 (0.0087)***	-0.000212112 (0.0084)***	-0.000181196 (0.0123)**
DESEMPLEO	0.0554193 (0.0221)**	0.133667 (0.0199)**	0.124031 (0.0262)**
PIB^2	1.74229e-09 (0.0035)***	4.47522e-09 (0.0028)***	3.62779e-09 (0.0059)***
$DESEMPLEO^2$	-0.00155819 (0.0085)***	-0.00362032 (0.0094)***	-0.00356478 (0.0092)***
WHITE	7.43402 (0.878423)	5.79175 (0.953405)	8.31418 (0.822547)
J-B	3.48603 (0.174992)	3.45608 (0.177633)	3.46593 (0.176759)
RESET	1.23899 (0.301114)	1.53246 (0.229055)	1.02415 (0.368799)
R^2	0.252425	0.277490	0.230074

Fuente: Elaboración propia.

*** indica que las variables son significativas al 1%.

Los valores entre paréntesis son el resultado del *p-valor*.

Los tres modelos superan todos los contrastes realizados a un nivel de significación del 5%, esto es, no presentan heterocedasticidad, la forma funcional es correcta y la distribución de los errores es normal.

Los modelos del año 2010 se interpretan de manera diferente porque es un modelo del tipo log-nivel, por lo tanto:

Modelo Inmigrantes2010:

- ❖ Este modelo presenta una relación no lineal entre las variables de PIB per cápita y tasa de inmigración. Se comprueba que mientras que el PIB per cápita influye negativamente en la tasa de inmigración, el PIB per cápita al cuadrado influye positivamente. Esto indica que hasta que no se alcanza un determinado umbral de PIB per cápita, la relación entre PIB y tasa de inmigración es inversa, pero que a partir de ese determinado umbral, el efecto es positivo.

- ❖ Esta relación no lineal también se presenta para la tasa de paro y la tasa de inmigrantes. Se comprueba que mientras que la tasa de paro influye positivamente en la tasa de inmigración, la tasa de paro al cuadrado influye negativamente. Esto indica que hasta que no se alcanza un determinado umbral, la relación entre tasa de paro y tasa de inmigración es directa, algo también contraintuitivo, pero que a partir de ese determinado umbral, el efecto es negativo, tal y como la literatura apunta.

Modelo Inmigrantes Varones10 y Inmigrantes Mujeres10:

- ❖ El patrón descrito para la población total se replica para el caso de la tasa de migración de hombre y la de mujeres, siendo el efecto mayor para el caso de los varones.

8. CONCLUSIONES

- ❖ Las migraciones interiores españolas es un apasionante tema, que desde hace décadas ha sido motivo de muchos estudios y pormenorizados trabajos. Las raíces de la historia de España vienen determinadas por estos desplazamientos de miles de personas, con retorno o sin él, todos con un denominador común: la búsqueda de una vida mejor.
- ❖ El año 1950 se caracterizó por un gran número de desplazamientos interiores. La mayoría de éstos no tuvo retorno y si lo hubo, fue pasado el tiempo. España estaba sometida a la dictadura franquista, y la escasez y el hambre estaban a la orden del día. El desempleo, fue uno de los motivos principales de desplazamiento en este año. La población buscaba trabajo para sobrevivir y por este motivo se dieron desplazamientos de largo recorrido, en el que las mujeres, que casi no formaban parte del mercado laboral, acompañaban al cabeza de familia en esos movimientos interiores.
- ❖ La época de transición en 1980 estuvo marcado por la entrada de la democracia española, las innovaciones tecnológicas y por la incorporación de la mujer al mercado laboral, una incorporación que todavía no era total. Fue un tiempo de revolución en la población, con huelgas y reivindicaciones. Sin embargo, este año las importaciones y las exportaciones fueron en aumento y eso dio lugar a que la inversión en el país empezara a funcionar. Este puede ser uno de los motivos para que la inmigración responda a un PIB per cápita mayor en lugar de a las tasas de desempleo.
- ❖ El año 2010 ha sido un año de crisis profunda. La población estaba sumergida de lleno en la crisis económica y había pocas esperanzas en una cercana recuperación. Los recortes del Gobierno fueron un duro palo al que se tuvo que hacer frente y, aunque no faltaban las protestas, las diferentes medidas se fueron sucediendo. Fue un año con doce meses de recortes, huelgas, un estado de alarma permanente y una cifra desoladora: 4,5 millones de parados. En este año las dos variables, tanto el PIB per cápita como el desempleo, afectan a la tasa de inmigración, sin embargo su efecto sigue el patrón que marca la literatura de las migraciones a partir de un determinado umbral. Paradójicamente, en este año la integración de la mujer en el mercado laboral es total, sin embargo, sigue respondiendo en menor medida que los hombres a variables económicas y de mercado laboral.

9. BIBLIOGRAFÍA

Libros:

ALCAIDE INCHAUSTI, JULIO: *"Evolución de la población española en el siglo XX, por provincias y Comunidades Autónomas"*. Fundación BBVA, 2007.

ALCAIDE INCHAUSTI, JULIO: *"Evolución económica de las regiones y provincias españolas en el siglo XX"*. Fundación BBVA, 2003, 575pp.

CARRERAS, ALBERT y TAFUNELL, XAVIER: *"Estadísticas Históricas de España. Siglos XIX-XX."* 2.^a edición, revisada y aumentada. Madrid, Fundación BBVA, 3 vols., 2005, 1.435 pp.

GARCÍA BARBANCHO, A. (1967): *"Las migraciones interiores españolas. Estudio cuantitativo desde 1900"*. Madrid, Estudios de Desarrollo Económico.

GARCÍA BARBANCHO, ALFONSO: *"Población, empleo y paro"*. 1987. Pirámide, Madrid.

HERNÁNDEZ ANDREU, JUAN: *"Economía política de la transición en España (1973-1980)"*. Editorial complutense, 2004.

IBÁÑEZ, HILARIO: *"De la integración a la exclusión: los avatares del trabajo productivo a finales del siglo XX"*. Editorial SAL TERRAE, 2002

MARTINEZ RUIZ, ENRIQUE; MAQUEDA, CONSUELO; DE DIEGO, EMILIO: *"Atlas Histórico de España II"*. ISTMO, S.A. 1999, 248 pp.

PRADOS DE LA ESCOSURA, LEANDRO: *"El progreso económico de España (1850-2000)"*. Madrid, Fundación BBVA, 2003, 762 pp.

Artículos y Revistas:

A. TIRADO, DANIEL; PONS, JORDI; PALUZIE, ELISENDA; SILVESTRE RODRÍGUEZ, JAVIER (2006): *"Migraciones y aglomeraciones industriales en España a lo largo del siglo XX: Un estudio desde la nueva geografía económica"*. XI Encuentro de Economía Aplicada. Jaén, junio 9-11.

ARGANDOÑA, ANTONIO: *"Una historia del desempleo en España"* Universidad de Navarra. Documento de investigación nº 398,1999. Publicado por la Cátedra "Economía y Ética".

DOBADO GONZÁLEZ, RAFAEL (2004): *"Geografía y desigualdad económica y demográfica de las provincias españolas, siglo XIX y XX"*. Documentos de Trabajo de la Facultad de Ciencias Económicas y Empresariales; ISSN: 2255-5471 .

ESCUADERO GUTIERREZ, ANTONIO; SIMÓN PEREZ, HIPÓLITO J.: *"Diferencias provinciales de bienestar en la España del siglo XX"*. Revista de Historia Industrial, 2012, 21(49): 17-54

FRANCH AULADELL, XAVIER; RECAÑO VALVERDE, JOAQUÍN: *"Los espacios migratorios en España: evolución de su intensidad y localización en las últimas décadas del siglo XX y principios del siglo XXI"*. VIII Congreso de la ADEH. Menorca;2007

GOERLICH, FRANCISCO J.; MAS, MATILDE; PÉREZ, FRANCISCO (2002): *"Concentración, convergencia y desigualdad regional en España"*. Papeles de Economía Española, Vol.93, 2002; pp. 17-36.

PÉREZ RÚA, MANUEL: *"La generación femenina de 1950 y el cambio social (1950-2000)"*. Revista de investigaciones políticas y sociológicas. Vol.12,nº1, 2013. págs. 225-242 .

SANTILLANA DEL BARRIO, IGNACIO (1981): *"Los determinantes económicos de las migraciones internas en España. 1960-1973"*. Cuadernos de economía, XI, Nº25, pp.381-407.

SILVESTRE RODRÍGUEZ, JAVIER: *"Las emigraciones interiores en España durante los siglos XIX y XX: una revisión bibliográfica"*. Revista de Estudios sobre Depoblación y Desarrollo Rural Journal of Depopulation and Rural Development Studies. ISSN 1578-7168,Nº2, 2002 , págs. 227-248.

Otros:

DE DIEGO LÁZARO, EMILIO: *"La población española actual. Comportamiento demográfico. La incidencia de los movimientos migratorios y sus consecuencias"*. Sección Temario de oposiciones de Geografía e Historia, Proyecto Clío 36. ISSN: 1139-6237.

DURÁN, MARÍA ÁNGELES: *"España hace treinta años, dentro de treinta años"*. Conferencia inaugural del X Congreso Español de Sociología, RES nº 15 (2011) pp. 127-134. ISSN: 1578-2824.

TÉBAR HURTADO, JAVIER: *"Archivo del movimiento obrero"*, Anuario 2012 socio laboral.

VALLEJO POUSADA, RAFAEL: *"Turismo y desarrollo económico en España durante el franquismo, 1939-1975"*. X Congreso Internacional de la AEHE. Septiembre 2011 Universidad Pablo de Olavide .Carmona (Sevilla)

ZODIO NARANJO, FLORENCIO; ARROYO PÉREZ, ANDRÉS: *"La población de España"*. Tendencias Demográficas durante el siglo XX en España. 2003, págs. 19-75.