

Trabajo Fin de Grado

El mercado de trabajo español y su relación con
el capital humano (2000-2013)

Autor/es

José Jiménez Ovejas

Director/es

Gregorio Gaudioso Giménez Esteban

UNIVERSIDAD DE ZARAGOZA
FACULTAD DE ECONOMÍA Y EMPRESA
Curso Académico 2015 / 2016

ÍNDICE

Resumen.....	3
Introducción.....	4
1 Análisis de la educación infantil.....	7
1.1 La inversión en la educación infantil y sus rendimientos futuros.....	13
2 Análisis de la educación secundaria.....	14
2.1 Abandono educativo temprano diferenciado por años y sexo.....	16
2.2 Diferencias entre hombre y mujeres en las tasas de abandono temprano.....	17
2.3 Diferencias demográficas.....	21
2.4 Nivel educativo.....	24
3 Análisis de la educación postobligatoria y terciaria.....	27
4 Estudio de las tasas de empleo en función del nivel educativo, edad y salario.....	34
5 Problemas de sobrecualificación y temporalidad en el mercado de trabajo español.....	46
5.1 Sobrecualificación.....	46
5.2 Temporalidad en el mercado de trabajo.....	49
5.3 ¿Vale la pena estudiar? Prima salarial.....	51
6 Conclusiones.....	54
7 Bibliografía.....	56

RESUMEN

El trabajo tiene como objetivo realizar el análisis de la relación entre el capital humano (en especial de la calidad y del grado de formación) y el mercado de trabajo español. Por este motivo, se ha tratado de buscar evidencias entre el incremento de la educación y su repercusión en la empleabilidad de los jóvenes trabajadores activos.

El análisis se realiza con datos de diversas fuentes oficiales, mediante la utilización de gráficos de series temporales, para de esta forma poder hacer un análisis cronológico de observación de la etapa de expansión económica hasta 2007 y de la actual crisis en la que recogeremos datos hasta 2013.

Los resultados que se obtienen indican una clara mejoría en el sistema educativo español con incrementos a niveles europeos en las tasas de escolarización infantil, reducción del abandono escolar prematuro e incremento en la tasa de población con educación terciaria. Por otro lado, se pueden confirmar los problemas estructurales que asolan el mercado laboral dando lugar a elevadas tasas de desempleo, problemas de sobrecualificación y elevada temporalidad en los contratos.

Abstract

The work aims at the analysis of the relationship between (especially the quality and level of training) human capital and the Spanish labor market. For this reason it has tried to find evidence between increased education and its impact on the employability of young active workers.

The analysis was performed on data from various official sources, using time series graphs, and in this way to make a chronological analysis observation period of economic expansion until 2007 and the current crisis in which to collect data 2012.

The results obtained indicate a clear improvement in the Spanish education system to European standards with increases in rates of childhood education, reducing early school leaving and increase in the rate of population with tertiary education. On the other hand, you can confirm the structural problems that plague the labor market resulting in high rates of unemployment, overqualification and high on temporary contracts.

INTRODUCCIÓN

El periodo analizado se divide en dos etapas claramente diferenciadas. El periodo de 2007-2012 que está marcado por una gran crisis económica y financiera a nivel mundial que ha tenido importantes repercusiones en los mercados laborales. Todos los países de Europa se han visto afectados en mayor o menor medida con un aumento del número de desempleados. Pero en el caso de España, podemos destacar que, en años anteriores a 2007, los índices de creación de empleo llegaron a ser muy elevados, consiguiendo alcanzar la convergencia con la media europea en cuanto a las tasas de desempleo nos referimos.

Sin embargo, con el inicio de la crisis financiera mundial y su impacto sobre la economía española, pronto se tradujo en un acentuado deterioro de nuestro mercado laboral. Respecto a esto, hay que matizar que esta destrucción de empleo en España se ha cebado con la parte de la población más vulnerable, los jóvenes, provocando en ellos graves consecuencias y limitando el crecimiento potencial de la economía española a largo plazo, esto ha sido principalmente por los problemas estructurales que venía arrastrando el mercado laboral.

Por otro lado, en nuestro estudio nos centraremos en comprobar las mejoras que se están produciendo en el modelo educativo, ya que el estado español ha destinado una gran cantidad de recursos al sistema para la mejora y mantenimiento de este.

Con este esfuerzo, se esperan unos rendimientos futuros para toda la población activa en general y especialmente para todas aquellas personas que se han visto beneficiadas de esta formación. De esta forma, podemos considerar que una buena formación de nuestro capital humano, puede generar unos efectos económicos muy positivos en el futuro.

Por lo tanto, desde el punto de vista de la economía, la educación puede considerarse como una inversión futura, en la cual su rentabilidad dependerá de la formación y calidad de sus graduados. Debido a esto, el estudiante reportará a la sociedad en general mejor salud, mayor esperanza de vida, mejor calidad de vida, menor criminalidad, mayor difusión y prevalencia de los valores democráticos o una más intensa participación social.¹

En cuanto a la ganancia individual y mejora laboral que le producen estos conocimientos al estudiante, este se convierte en un trabajador más eficiente, más productivo, con una mayor autonomía y mayor capacidad de adaptarse a las condiciones cambiantes que vivimos. Esto deriva en un incremento de su empleabilidad y por lo

¹ Lochner y Moretti 2004; Heckman y Lafontaine 2010; Organización para la Cooperación y el Desarrollo Económicos, OCDE 2012).

tanto mejora su esperanza de encontrar trabajo, de obtener unas mejores condiciones laborales, de mejorar su posición dentro de la empresa y de incrementar su retribución salarial a lo largo de su vida laboral.

Algunos de los autores que han hecho referencia a la teoría del capital humano son Schultz, quién contrapone sus pensamientos a los de muchos economistas de su época, ya que incluía la inversión en capital humano como un tema de análisis económico. Esta teoría indica que el individuo valora los beneficios futuros esperados de la educación y también los costes asociados. Según este enfoque, la educación es claramente una inversión y su resultado es una aportación en forma de capital humano que recibe el individuo. También Becker, en su teoría sobre el capital humano declara que los individuos toman como una inversión la educación, ya que esta les va a posibilitar incrementar sus beneficios futuros.

Aunque hay una gran cantidad de autores que vinculan sus estudios a la importancia del capital humano mediante un aumento de la educación del individuo, que va vinculada a una mejora en las condiciones laborales, un efecto positivo en sus términos salariales y una disminución de sus posibilidades de desempleo. La realidad es que no por más años de educación, el individuo no va a conseguir mayor dotación de capital humano. Esto es debido a que el sistema educativo no funciona adecuadamente, con lo cual todos los efectos positivos que esperamos de nuestras inversiones, pueden no verse reflejados en las remuneraciones futuras que se esperan de ellos. Este será uno de los temas principales tratados en el trabajo, ya que todas las mejoras que se han sucedido en términos educacionales no se han visto trasladadas al mercado laboral.

Por esto, el gobierno español y la Unión Europea luchan continuamente con nuevas políticas educacionales para mejorar la eficiencia y calidad del sistema.

En el estudio que hemos realizado, vamos a analizar en su primera parte la evolución del sistema educativo español en cuanto a la mejora de sus tasas de escolarizados y graduados en sus etapas de primaria, secundaria y terciaria.

Estableceremos un gran énfasis en los objetivos propuestos por la Unión Europea en su “Estrategia Educación y Formación 2020”, para con ello analizar la contribución del capital humano al crecimiento de la productividad en España durante la reciente expansión económica y la actual crisis en la que nos encontramos.

Estos objetivos fueron adoptados por el Consejo de Ministros el 12 de mayo de mayo de 2009 y tienen como objetivo el asegurar la realización profesional, social y personal de todos los ciudadanos, la empleabilidad y prosperidad económica sostenible, a la vez que la promoción de los valores democráticos, la cohesión social, la ciudadanía activa y el diálogo intercultural. Sin embargo, en el estudio que llevamos a cabo vemos como con el acercamiento y cumplimiento de estos en el caso Español, seguimos generando unos problemas de sobre cualificación de los trabajadores con educación superior y una excesiva precariedad y temporalidad en sus contratos, que estudiaremos en la segunda parte del trabajo.

Para comenzar con el estudio es importante realizar una aclaración respecto a la división del sistema educativo español, el cual posteriormente analizaremos. Ya que en la primera parte del trabajo estudiaremos los resultados de la educación infantil, la educación secundaria obligatoria, educación postobligatoria y educación terciaria tipo A y B (educación terciaria tipo A son los estudios universitarios y tipo B los estudios de formación profesional grado superior).

Sistema educativo español

El sistema educativo español se divide en varias etapas y niveles:



Fuente: Ministerio Cultura, Educación y Deporte

.1 ANÁLISIS DE LA EDUCACIÓN INFANTIL

En este primer apartado estudiaremos la evolución que han seguido las tasas de escolarización de los niños que se encuentran en el inicio de la edad de comenzar la guardería (pueden comenzar en su primer año de edad) hasta que comienzan la educación primaria. Ya que está demostrado que una educación infantil mejora el posterior aprendizaje de los niños. Por ejemplo los profesores Marisa Hidalgo-Hidalgo y J. Ignacio García Pérez de la Universidad Pablo de Olavide (Sevilla) en su estudio *“Impacto de la asistencia a la Educación Infantil sobre resultados académicos en primaria”* indican que las habilidades adquiridas por los niños en su etapa de educación infantil, generan un aumento de la productividad en sus estudios posteriores y también hacen referencia a que las inversiones realizadas en edades tempranas tienen unos mayores rendimientos que las realizadas en edades posteriores, simplemente porque en las primeras nos podemos aprovechar en un mayor número de años para recuperarla². También cabe destacar, que desde la Unión Europea se incentiva a que los niños comprendidos en este rango de edad comiencen su andadura escolar. De ahí que el objetivo propuesto por esta, establece que para el año 2020 el 95% de los niños entre cuatro años de edad y la edad de comenzar la educación primaria deberán participar en la educación infantil.

En España, la educación infantil se divide en dos partes, ambas no obligatorias. El primer ciclo de educación infantil aglutina las edades de cero, uno y dos años. Y segundo ciclo va desde las edades de tres hasta cinco años. Cada curso toma como referencia el año natural para gestionar los cursos.

Por otro lado, el primer ciclo se imparte en su mayoría en centros privados, de ahí que nos encontramos con menores tasas de escolarización en estos cursos. Aunque cada vez existen mayor número de centros privados y existen becas para fomentar la entrada a estos. También tiene que ver, que el niño al ser tan joven, muchas familias prefieren de su cuidado en el hogar y pueden hacer uso de las excedencias en el trabajo. También cabe destacar que la cultura que ha existido en España hasta hace escasos años en la que la mujer era la encargada de cuidar a los niños y dedicarse a la casa en multitud de hogares, esto ha ido en perjuicio de esta pronta escolarización. Sin embargo, en los últimos años vemos como esta tendencia ha empezado a cambiar y con ella un cambio en los resultados de la escolarización prematura que estudiaremos en las páginas siguientes.

² J García Pérez, M Hidalgo Hidalgo. Impacto de la asistencia a la Educación Infantil sobre resultados académicos en primaria

El segundo ciclo de educación que comprende desde los tres hasta los cinco años, es impartido por centros públicos, lo que genera una gran aceptación por parte de las familias, lo que ha llevado que durante estos últimos años España se encuentre entre los países que están a la cabeza de escolarización infantil en la Unión Europea, con tasas superiores al 90%, cumpliendo con los objetivos marcados.

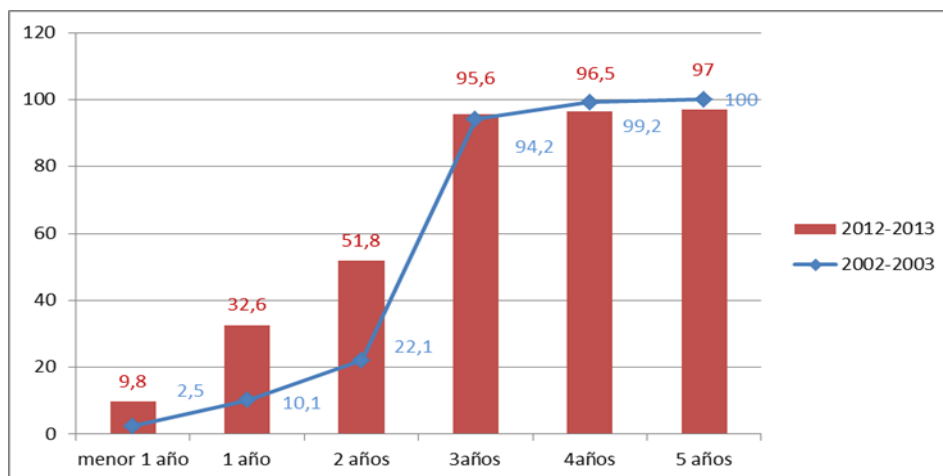
Tabla 1. Escolarización no obligatoria de primer y segundo ciclo hasta los 6 años.

	Primer ciclo												Segundo ciclo					
	menor 1 año			1 año			2 años			3 años			4 años			5 años		
	total	niños	niñas	total	niños	niñas	total	niños	niñas	total	niños	niñas	total	niños	niñas	total	niños	niñas
2002-2003	2,5	2,5	2,5	10,1	10,3	9,9	22,1	22,2	22	94,2	93,9	94,5	99,2	99,2	99,1	100	100	100
2012-2013	9,8	9,9	9,8	32,6	32,9	32,2	51,8	52,2	51,5	95,6	95,4	95,8	96,5	96,3	96,7	97	96,6	97,4

Fuente: elaboración propia a partir de los datos de la Estadística Gobierno de España.

Como podemos observar en la tabla el primer ciclo tiene una menor tasa de escolarización que el segundo, como hemos comentado en el párrafo anterior. Aunque si realizamos una comparativa entre los años 2002-2003 y 2012-2013 vemos como España ha aumentado en gran medida sus tasas de escolarización. Pasando en los menores de un año de un 2.5% a 9.5% creciendo 7.3 puntos, en cuanto al curso de un año la tasa ha crecido de 10.1% hasta un 32.9% en 10 años, incrementándose en 20 puntos. El otro gran curso en el que se han conseguido diferencias muy significativas es el de 2 años, ya que se ha pasado de 22 puntos a 51, creciendo casi en 30 puntos.

Gráfico. 1 Evolución de las edades de escolarización en el primer y segundo ciclo de la educación no obligatoria.

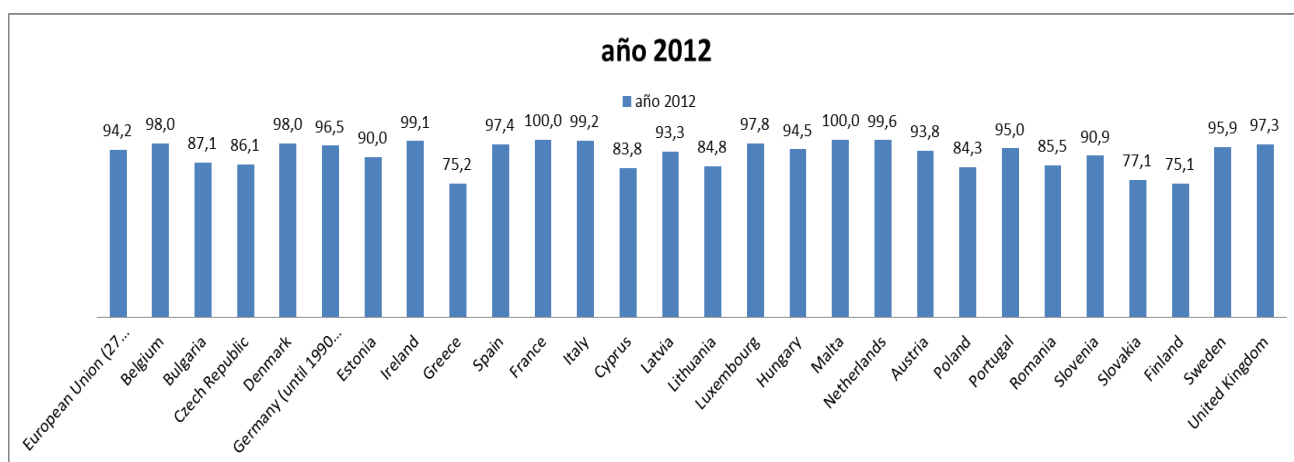


Fuente: elaboración propia a partir de los datos de la Estadística Gobierno de España.

En este primer gráfico en el que se ve la evolución de la escolarización de la educación infantil, se ve claramente el crecimiento que ha existido en los tres años del primer ciclo de educación no obligatoria.

Respecto al segundo ciclo, vemos como no ha existido ese crecimiento tan acusado y las tasas se mantienen igualadas en los dos periodos de tiempo. En los próximos párrafos explicaremos más detenidamente este ciclo, ya que es el que se refiere al objetivo marcado por la Unión Europea.

Gráfico 2. Participantes en la educación entre los 4 años de edad y la educación primaria obligatoria

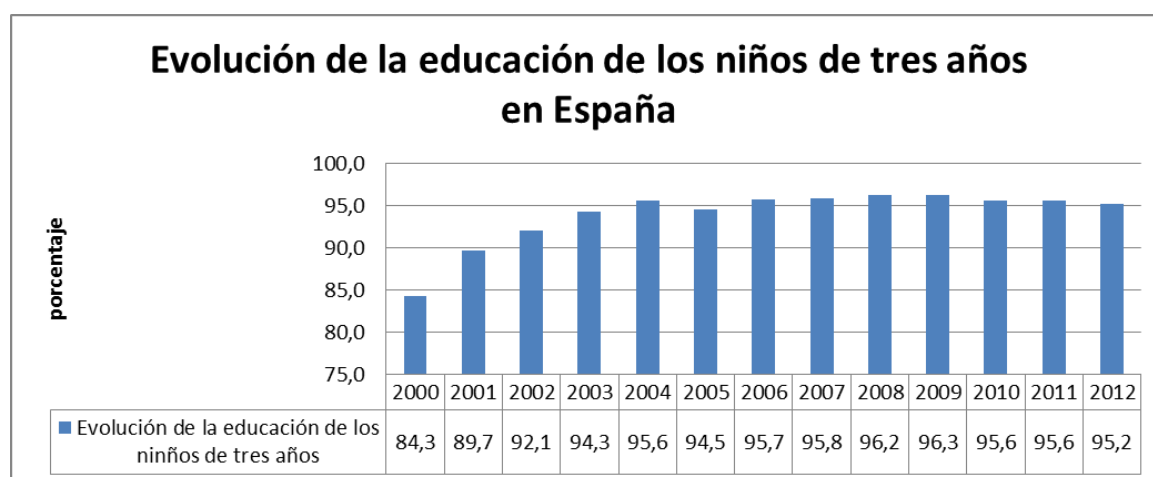


Fuente: Elaboración propia a partir de datos de Eurostat.

Como podemos observar en el gráfico 2 en el que se realiza una comparativa con el resto de países de la Unión Europea, España presenta una de las tasas más altas de escolarización de niños de 4 años a la edad de comienzo de la educación obligatoria primaria de toda Europa.

Nuestro País con una tasa de un 97.4 % de escolarización es sólo superado en el año 2012 por algunos países como Dinamarca 98%, Irlanda 99.1%, Francia 100%, Holanda 99.6%, Bélgica 98% e Italia 99.2%. Por el contrario, nos encontramos a países como Grecia 75.2%, Eslovaquia 77.1% y Finlandia 75.1 que se encuentran muy lejos del objetivo marcado en el 95%.

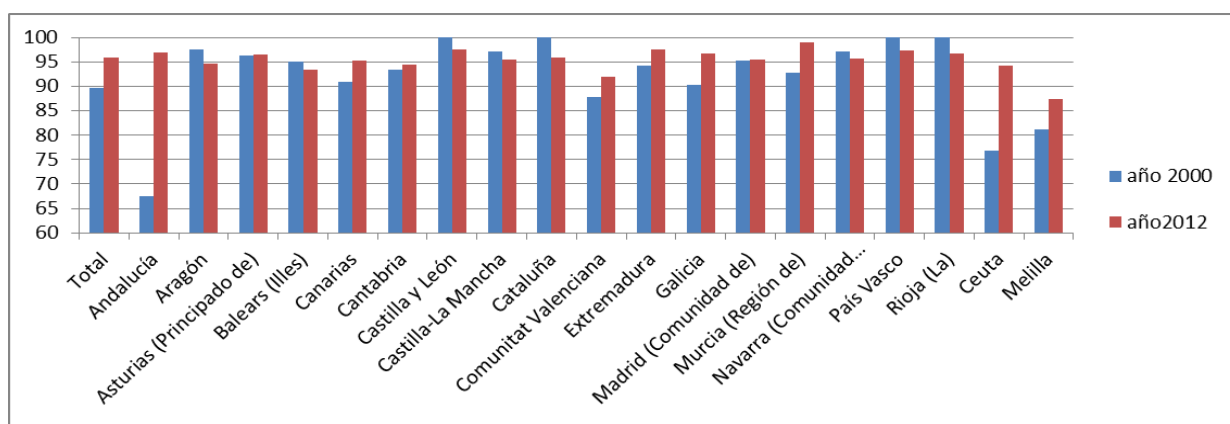
Gráfico 3. Evolución de las tasas de educación de los niños de tres años en España



Fuente: Elaboración propia a partir de datos de Eurostat.

En cuanto a la escolarización a los tres años, España ha experimentado un cambio sustancial en los últimos 30 años, porque si comparamos el valor desde 1988, la escolarización en España se encontraba en un 18.1% de los niños. Sin embargo, ya en el año 2000 si observamos el gráfico 3, vemos como se encontraba ya en un 84.3% y hasta el año 2012 ha evolucionado hasta encontrarse en unos niveles del 95.2%, las cuales son tasas muy altas y acordes a lo estipulado desde los objetivos educativos europeos.

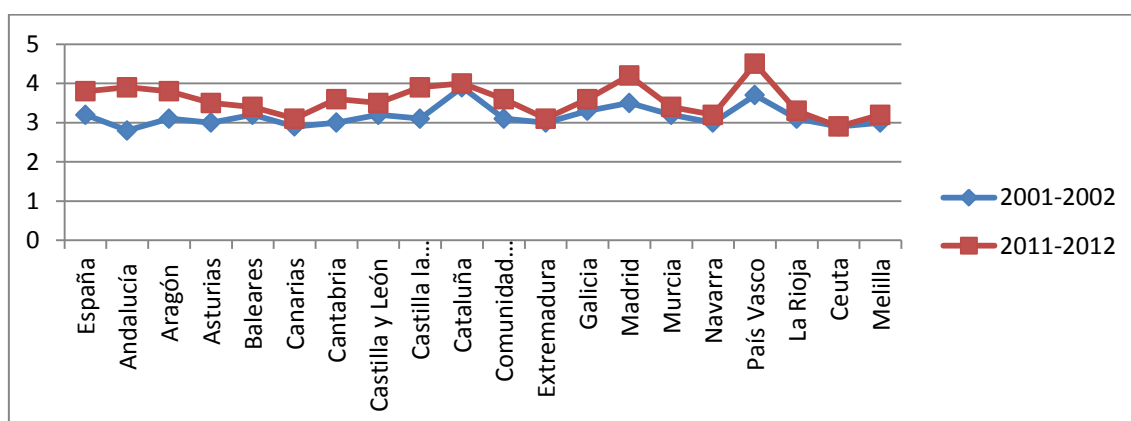
Gráfico 4. Evolución de la tasa neta de escolaridad a los 3 años por comunidades



Fuente: Elaboración propia a partir de datos del Instituto nacional de estadística.

Si analizamos los datos por comunidades, vemos como todas se encuentran por encima del 90% y la gran mayoría por encima del 95% que es el objetivo fijado. En el año 2000 la media española se encontraba en torno a un 90% y en el año 2012 estamos por encima del 95%. Durante estos años, cabe señalar algunas comunidades que han realizado un gran esfuerzo como es el caso de Andalucía que en el 2000 se encontraba en un 67% y en el 2012 está en un 96%, Ceuta y Melilla han obtenido una buena mejora y también podemos nombrar a Galicia, que se encontraba por debajo del 90% y en 2012 está por encima del objetivo.

Gráfico 5. Número medio de años de escolaridad en Educación Infantil



Fuente: elaboración propia a partir de datos del Instituto nacional de estadística.

En este gráfico 5 también se muestra cómo en general, el número promedio de años de asistencia a la educación infantil ha ido incrementándose en España hasta alcanzar en el curso 2011-12 una media de 3,8 años. La tendencia en los últimos quince años ha sido creciente en prácticamente todas las CC. AA. pero todavía existen diferencias entre Cataluña, Madrid y el País Vasco, cuyos alumnos superan los cuatro años de escolarización infantil, al ser comparadas con Baleares, Canarias, Extremadura, Murcia, Navarra, La Rioja, Ceuta y Melilla, donde sus alumnos no superan los 3,5 años.

Tabla 2. Personas entre 16 y 64 años que han tomado una excedencia para el cuidado de un niño. Año 2010

	Total	Menos de 1 mes	De 1 a 3 meses	entre 3 y 6 meses	entre 6 y 12 meses	Más de 1 año
Porcentaje						
Ambos sexos						
Total	100	8,55	19,83	18,2	30,53	17,24
Ocupados	100	9,38	21,06	19,67	31,04	16,14
Parados	100	9,5	17,57	27,1	27,57	10,52
Inactivos	100	2,08	11,7	3,95	28	27,91
Varones						
Total	100	49,01	22,43	5,56	5,95	5,06
Ocupados	100	54,67	25,86	6,41	4,09	4,74
Parados	100	33,97
Inactivos	100	15,15	22,86	..
Mujeres						
Total	100	5,42	19,62	19,18	32,44	18,18
Ocupados	100	5,75	20,67	20,73	33,2	17,06
Parados	100	9,93	18,38	28,35	28,84	9,44
Inactivos	100	1,16	12,52	4,22	28,36	29,87

Fuente: Instituto nacional de estadística.

Como podemos observar en la tabla 2, casi el 80% de la población ocupada pide una excedencia de menos de un año, esto hace unos años era casi impensable porque por la cultura familiar española, la mujer se hacía cargo al nacer del cuidado de los hijos. Pero con esta tabla se demuestra que la tendencia está cambiando y que uno de los factores que incrementa las tasas de escolarización tempranas, es la búsqueda de alternativas al cuidado de los niños. Además existen otros factores muy importantes como la facilidad a la hora de optar a la educación infantil. Sin embargo, vemos como sigue siendo la mujer la que en su mayoría acumula unos porcentajes de excedencia de mayor duración.

Como podemos ver en la tabla los hombres que cogen una excedencia de menos de un mes son más del 50% y de uno a tres meses son el 26%. A partir de más de tres meses las tasas se mantienen entorno a un 5%

Por el contrario, en el caso de las mujeres, las que cogen una baja de menos de un mes son menos del 6%. Sin embargo, las tasas se sitúan en torno a un 20% o 30% de las mujeres que se cogen de un mes a un año.

1.1 La inversión en la educación infantil y sus rendimientos futuros.

De acuerdo con uno de los referentes en cuanto al análisis de la importancia de la educación en la primera etapa de la infancia James Heckman, el cual insta a no cometer el error de reducir el gasto para las políticas de educación infantil, sino a incrementar este ya que incrementarían el beneficio futuro de la sociedad. En sus argumentos indica que *“si los gobiernos se comportasen como buenos emprendedores deberían tener en cuenta que, según la evidencia disponible, las habilidades cognitivas y no cognitivas adquiridas desde el nacimiento hasta los cinco años son unos de los principales determinantes de la productividad en la vida adulta, y por lo tanto de los ingresos fiscales futuros. De ahí que es durante este período del ciclo vital cuando los rendimientos de la inversión educativa son los más elevados.”*³

De acuerdo a lo expuesto por el premio nobel Heckman, vemos como España va por el buen camino en sus indicadores de educación infantil, ya que este esfuerzo para colocarse a la cabeza de los países de la OCDE en cuanto a tasas de escolarización en la primera etapa de educación, generará unos beneficios futuros en la sociedad española.

A parte de estas ganancias a largo plazo, también es importante señalar los beneficios a corto plazo por la reducción de los gastos necesarios para cubrir las necesidades de educación especial y otros programas que intentan remediar déficits educativos tempranos.

³ Recortes educativos y responsabilidad fiscal: la escuela infantil (I)
por FLORENTINO FELGUEROSO <http://nadaesgratis.es/felgueroso/recortes-educativos-y-responsabilidad-fiscal-la-escuela-infantil-i>

2 Participación en la educación secundaria obligatoria

En este segundo apartado del estudio que hemos realizado, vamos a explicar cómo han evolucionado las tasas de escolarización y del abandono escolar a lo largo de la etapa de la Secundaria Obligatoria (12-16 años)

Cabe destacar que frente a lo comentado en el apartado primero en el que España se encontraba a la cabeza de Europa en cuanto a datos comparativos con el resto de países, en este apartado veremos cómo la población española se encuentra por encima del 10% que es la tasa de abandono que estipula la “Estrategia de Europa 2020”. Ya que muchos países de la Unión europea se encuentran cercanos a esta tasa y sin embargo España está en un 24,9% en 2012.

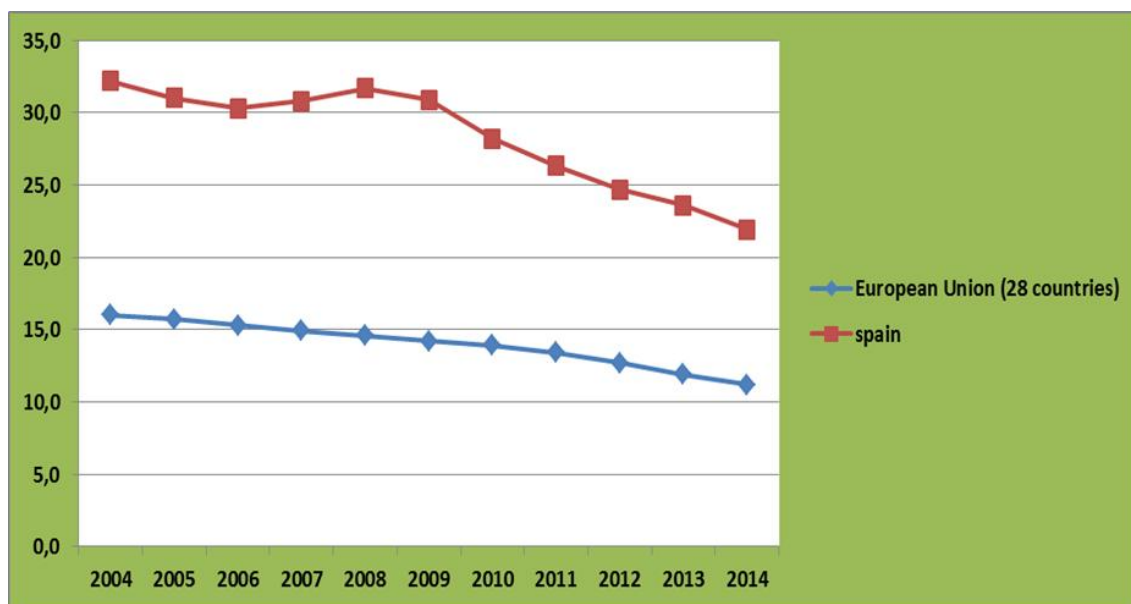
Por lo tanto, en esta parte de nuestro trabajo, nos centraremos en estudiar cual es la situación a 2012-2013 de España, fijándonos en las divergencias que puedan existir entre sus comunidades y comparando los datos con los del resto de Europa. Además intentaremos analizar los principales factores que han llevado a estas elevadas tasas y estudiaremos su evolución en la última década.

Definiremos este abandono temprano como el porcentaje de jóvenes de 18 a 24 años que ha alcanzado como máximo la Educación Secundaria primera etapa (obligatoria) y no continúan estudiando o formándose a fin de alcanzar el nivel que para el siglo XXI se ha definido como deseable, la educación secundaria segunda etapa (postobligatoria).

Este abandono temprano de la educación y la formación de las personas, acarrea elevados costes para el estado español y para su sociedad. Ya que los beneficios de la educación en una sociedad van desde la mejora en la situación laboral futura, el incremento de la productividad del país, el aumento en la recaudación tributaria de este, aumento de los ingresos salariales, incremento en la esperanza de vida y el bienestar, entre otros aspectos fundamentales para la sociedad.

Por tanto, es muy importante para un país el mejorar los condicionantes que causan esta elevada tasa de abandono escolar temprano.

Gráfico 6. Tasa de abandono escolar temprano España y Unión Europea



Fuente: elaboración propia a partir de datos de Eurostat. Nota Eurostat
<http://appsso.eurostat.ec.europa.eu/nui/show.do>

En este gráfico 5 hemos utilizado la fuente de Eurostat para hacer una comparativa utilizando la variable de población entre 18 y 24 años que tiene como máximo el título de enseñanza secundaria obligatoria (ESO en España) y no está cursando ningún tipo de formación.

Analizando el gráfico, nos encontramos con que las tasas españolas se encuentran muy por encima de los niveles exigidos por Europa, que con la “Estrategia de Europa 2020” va a intentar llevar los niveles alrededor del 10%. Bien es verdad, que en el gráfico podemos observar dos tendencias, una primera en la que la tasa se sitúa por encima del 30% que iría hasta el 2008, momento en el cual empieza a decrecer debido al comienzo de la crisis, en la cual las tasas de desempleo se incrementaron en gran medida y las ofertas de trabajo para la población con una escasa cualificación disminuyeron rápido. Todo esto lleva a que las personas mejoren su formación y disminuya el abandono escolar temprano, ya que todas aquellas personas que encontraban en los sectores primarios empleos con baja cualificación, no tienen esta oportunidad y alargan sus estudios. Debido a esto en 2014 la tasa se sitúa en un 21,9%, disminuyendo en 10 puntos desde el comienzo de la crisis.

2.1 Abandono educativo temprano diferenciado por años y sexo

A continuación mediante unas tablas obtenidas de Estadísticas de educación del gobierno de España, vamos a analizar cómo son las tasas de abandono educativo temprano por edad y como han evolucionado en la última década.

Gráfico.7 Tasa de abandono educativo temprano, por nivel de formación y edad

	AMBOS SEXOS												
	2002	2003	2004	2005	2006	2007	2008	2009	2010	2011	2012	2013	2014
TOTAL													
TOTAL	30,9	31,7	32,2	31	30,3	30,8	31,7	30,9	28,2	26,3	24,7	23,6	21,9
18 años	24,8	23,9	24,6	26,2	26,2	26,4	25,7	23,6	18,2	16,1	15,5	14,6	13,7
19 años	29,6	30,4	30,5	31,3	27,9	29,5	30,2	29,5	25,4	21,5	18,9	19,1	15,1
20 años	31,2	32,8	32,5	32,1	30,8	30	33,3	31,5	29,1	24,9	21,7	21	18,9
21 años	32,1	33,8	34,9	34	30,4	32,5	32,4	31,9	29,8	27,3	27,2	23,4	22,3
22 años	32,8	33,1	34	31,7	32,9	32,2	32,8	33,3	31,6	30	27	25,6	24,7
23 años	31,5	32,8	33,6	31	31,7	32,6	32,8	30,9	30,4	31,5	30,3	28,4	27,5
24 años	32,9	33,3	33,3	30	31	31,4	33,8	34,3	31,3	31,5	30,8	31,7	29,8
Con título de ESO													
TOTAL	21,9	22,1	22,2	20,5	19	17,8	17,6	16,9	15,2	13,9	13,2	13	11,5
18 años	15,5	13,1	13,1	13,8	13	12,6	10,5	9,1	8,3	7,5	7,2	7,4	7,4
19 años	20,4	19,6	18,6	16,7	15,1	14,3	15,6	15,6	12,9	10,3	9,4	10,3	9,1
20 años	22,5	23,1	21,6	20	18,1	16,9	17,5	16,9	15,1	12,3	11,1	12	10,4
21 años	23,1	25,4	25	24	18,2	18,3	17,5	16,9	15,3	13,7	15,4	12,3	11,5
22 años	23,9	24	25,4	21,6	22,4	19,4	19,3	18,9	17	17,2	14,7	14,7	12,4
23 años	22,7	23,6	24,7	22,8	21,5	20,8	20,8	18,1	18	16,7	16,6	15,4	13,4
24 años	23,8	23,5	24,3	22,3	22,6	20,8	20,4	21,1	18,8	18,5	17,1	18,1	15,7
Sin título de ESO													
TOTAL	9	9,7	10	10,5	11,3	13	14,1	14	13	12,4	11,5	10,6	10,4
18 años	9,4	10,8	11,5	12,5	13,2	13,8	15,2	14,5	10	8,6	8,3	7,2	6,3
19 años	9,2	10,9	11,9	14,6	12,7	15,2	14,6	13,9	12,5	11,2	9,5	8,8	6,1
20 años	8,7	9,7	10,9	12,1	12,7	13	15,7	14,6	14	12,6	10,7	9	8,5
21 años	9	8,4	9,9	9,9	12,1	14,2	14,9	15	14,5	13,6	11,8	11,1	10,8
22 años	8,9	9,2	8,7	10,1	10,5	12,8	13,5	14,4	14,6	12,8	12,3	10,9	12,3
23 años	8,7	9,2	9	8,1	10,1	11,8	11,9	12,7	12,4	14,8	13,7	13	14,1
24 años	9	9,8	9	7,7	8,4	10,7	13,4	13,2	12,5	13	13,7	13,6	14,2

Fuente: Estadísticas Educación Gobierno de España

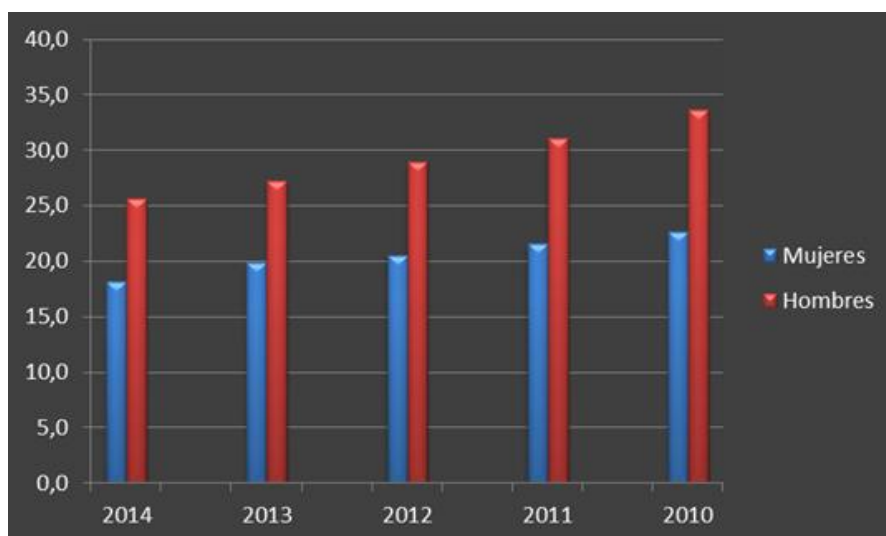
Como podemos ver en el gráfico 7, en el que no realizamos una diferenciación por sexo. La tasa de abandono educativo tras conseguir el título de E.S.O se ha reducido drásticamente desde un 22% que se situaba en 2002 hasta un 13.2% que se sitúa en 2012, 9 puntos por debajo. Lo que quiere decir, que se ha conseguido un avance significativo en las personas que tras terminar con la ESO prosiguen con sus estudios. De todas formas esta tasa se sitúa por encima de lo exigido por la Unión Europea. Como vemos en el gráfico, las mayores tasas de abandono se encuentran en las edades más cercanas a los 24 años, esto es debido a que muchos estudiantes prosiguen con estudios postobligatorios que finalmente no concluyen.

Por otro lado, uno de los problemas más graves que nos encontramos en esta parte es que la tasa de estudiantes que abandonan tempranamente la educación sin conseguir el título de E.S.O, se muestra invariable, ya que aunque se adoptan diversas políticas educativas para reducirlo y la situación económica invita a incrementar los años de estudios debido al periodo de crisis que ha afectado a España, la tasa en vez de disminuir ha aumentado. En 2002 el porcentaje se situaba en un 9%, sin embargo con el paso de los años y en 2012 la tasa se encuentra en un 11.5%, dos puntos y medio por encima. Si analizamos los datos por edades, vemos como según van pasando los años se incrementa el abandono, ya que muchos estudiantes intentan proseguir los estudios durante varios años aun repitiendo cursos para finalmente obtener el título, debido en muchos casos a presiones familiares. Pero finalmente según se incrementa la edad, se acaba renunciando a estudiar sin obtener el título.

2.2 Diferencias entre hombres y mujeres en las tasas de abandono temprano

A continuación estudiaremos las diferencias que nos encontramos en el abandono educativo temprano entre hombres y mujeres para el caso español.

Gráfico 8. Diferencias en el abandono educativo temprano por sexo.



Fuente: Elaboración propia a partir de los datos del Instituto nacional de estadística.

En el gráfico ocho vemos como la diferencia entre hombres y mujeres es muy importante. La tasa de mujeres que abandona prematuramente la educación es menor que la de hombres, encontrándose esta en 2012 casi 9 puntos por debajo. Principalmente, esto lo podemos atribuir a que los hombres tienen mayor facilidad en renunciar a sus estudios y encontrar trabajos dentro del sector primario. Esto se puede ver mejor en los años anteriores a la crisis que podemos observar en el gráfico siguiente, en el que las diferencias aún se acentuaban en mayor medida, llegando a establecer diferenciales en 2004 en 14 puntos. Estos porcentajes se han visto disminuidos en los últimos años debido principalmente a la crisis que hemos sufrido, la cual ha generado una menor demanda de mano de obra sin cualificar. Por lo tanto, en estos últimos años los diferenciales han disminuido.

Gráfico 9. Diferencia por sexo en el abandono educativo inferior a la 2ª etapa

	Abandona con formación Inferior a 2ª etapa E. Secundaria												
	2002	2003	2004	2005	2006	2007	2008	2009	2010	2011	2012	2013	2014
Hombres													
TOTAL	37,2	38,4	39	37	36,7	36,6	38	37,4	33,6	31	28,9	27,2	25,6
18 años	30,9	30,7	31,3	30,9	31,3	31,5	31,3	29,5	21,4	18,8	19,1	17,3	17,1
19 años	35,8	37,4	36,7	36,8	35,3	34,6	35,5	36,8	31,7	24,7	21,8	22,9	17,8
20 años	38	39,5	39,3	38,3	38,4	36,4	39,8	38	34,3	29,4	23,9	23,9	22,3
21 años	39,3	42,3	41,6	40,7	36,1	40	38,7	36,9	35,5	32,6	30,8	27	26,7
22 años	39	40,8	41,5	37,3	39,6	38,8	40,5	40,9	37	35,5	32,9	28	29,5
23 años	37,6	37,2	40,8	37,2	38	37,9	39,1	37	37	38,1	36,7	33,5	31,4
24 años	38,3	39,4	39,9	36,4	37,2	36	40	41,4	36,5	36,7	36,1	36,8	33,6
Mujeres													
TOTAL	24,3	24,8	25	24,7	23,6	24,7	25,1	24,1	22,6	21,5	20,5	19,8	18,1
18 años	18,7	17,2	17,5	21,5	20,9	21,1	19,9	17,1	14,8	13,4	11,5	11,7	10,1
19 años	22,8	23,2	23,8	25,4	20,4	24	24,8	22	19	18,1	16,1	14,8	12,2
20 años	24,1	25,9	25,5	25,4	22,7	23,4	26,4	25,2	23,6	20,3	19,3	18	15,1
21 años	24,6	24,7	27,5	26,7	24,6	24,6	25,8	26,8	24	21,1	23,3	19,3	17,7
22 años	26,4	24,9	26,1	25,9	26,2	25,3	25,1	25,3	26	24,4	20,9	23,2	19,9
23 años	24,8	28,1	26,2	23,8	24,8	27,3	26,1	24,5	23,6	25,1	24,2	23,3	23,4
24 años	27,3	27,3	26,8	24	24,5	26,6	27,3	26,4	26	26,4	25,7	26,4	26,2

Fuente: Estadísticas educación gobierno de España

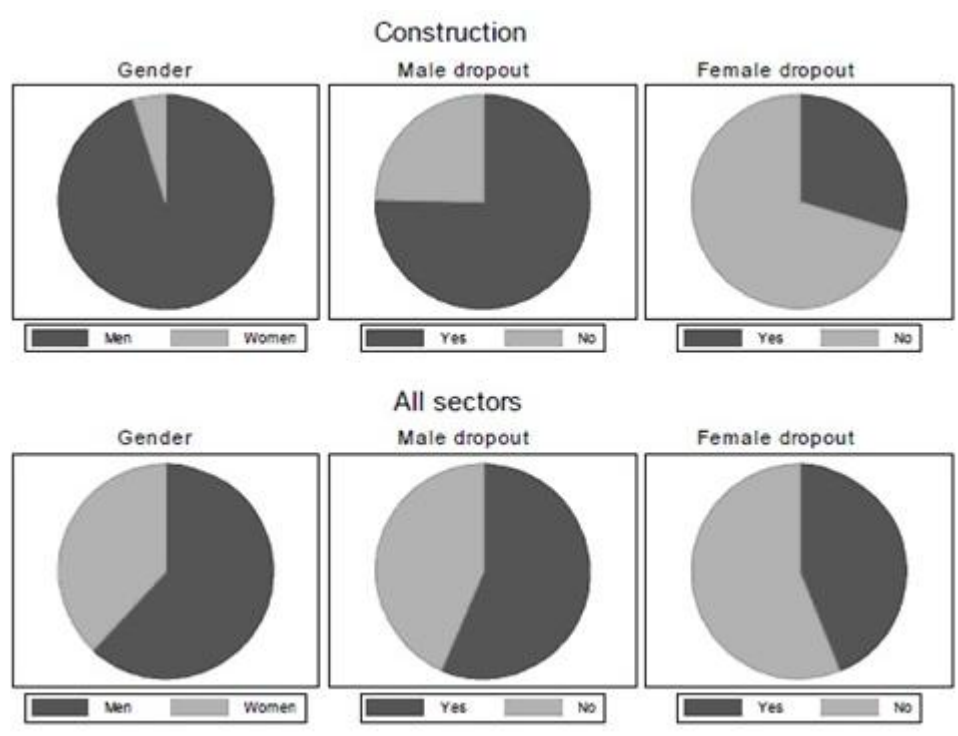
Como hemos comentado anteriormente las diferencias en el abandono educativo temprano entre hombres y mujeres son muy importantes. En esta tabla podemos observar cómo han evolucionado a lo largo de los años, en 2002 la diferencia se situaba en 13 puntos, siendo en ambos casos que a mayor edad del individuo la tasa de abandono era más elevada. Estas tasas de abandono en las mujeres se han mantenido constantes hasta el inicio de la crisis entorno a un 25% y a partir de ahí han ido reduciéndose. En el caso de los hombres ha sido similar pero entorno a un 37% y como en el caso de las mujeres se han reduciendo a partir de 2010 acortando el diferencial que mantenían con las mujeres hasta en 2012 situarse en 8 puntos.

Estas elevadas diferencias entre hombre y mujeres en el periodo anterior a 2007 las atribuimos principalmente al boom de la construcción ya que si tomamos el estudio de Libertad González⁴ en el que realiza un estudio acerca de los diferenciales que provocó el boom de la construcción y corrobora que “*en el gráfico 1 los hombres acaparan la inmensa mayoría de los puestos de trabajo en el sector de la construcción (el 95%, según datos de la EPA para el periodo 1997-2006). Además, la mayoría de los hombres que trabajan en construcción tienen un nivel educativo bajo, mientras que las trabajadoras de la construcción tienen de media un nivel educativo alto. Esto sugiere además que las pocas trabajadoras de la construcción tienen seguramente mayor*

⁴ Libertad González .Ladrillos y libros: ¿cuánto daño nos ha hecho el boom de la construcción?
<http://nadaesgratis.es/admin/ladrillos-y-libros-cuanto-dano-nos-ha-hecho-el-boom-de-la-construccion>

capacidad para reconvertirse y adaptarse a otros sectores que sus compañeros hombres. Por tanto, las oportunidades de empleo de los hombres (poco formados) se ven mucho más afectadas por la evolución del sector de la construcción.”

Gráfico 1 la composición de la fuerza de trabajo en España



Fuente: datos: EPA 1997-2006.

Cuando hace referencia a dropouts son los individuos que han abandonado el sistema educativo sin ningún tipo de enseñanza post obligatoria. Como se representa en los gráficos la tasa de trabajadores masculinos en el sector de la construcción sin ningún tipo de enseñanza postobligatoria representa las tres cuartas partes de los individuos. Con lo cual ante un cambio cíclico de la economía toda esta población se ve en una mala situación debido a sus escasos estudios, por lo tanto incrementan en gran medida las tasas de desempleo.

De acuerdo a lo explicado anteriormente y debido a épocas de recesión, como la vivida en la situación actual, esta parte de la población incrementa sus años de estudio de ahí la disminución de las tasas de abandono escolar y el diferencial entre mujeres y hombres disminuye, ya que como hemos podido ver en el estudio de Libertad González la mayor parte de las personas que abandonan sus estudios para participar en el sector de la construcción pertenecen al género masculino.

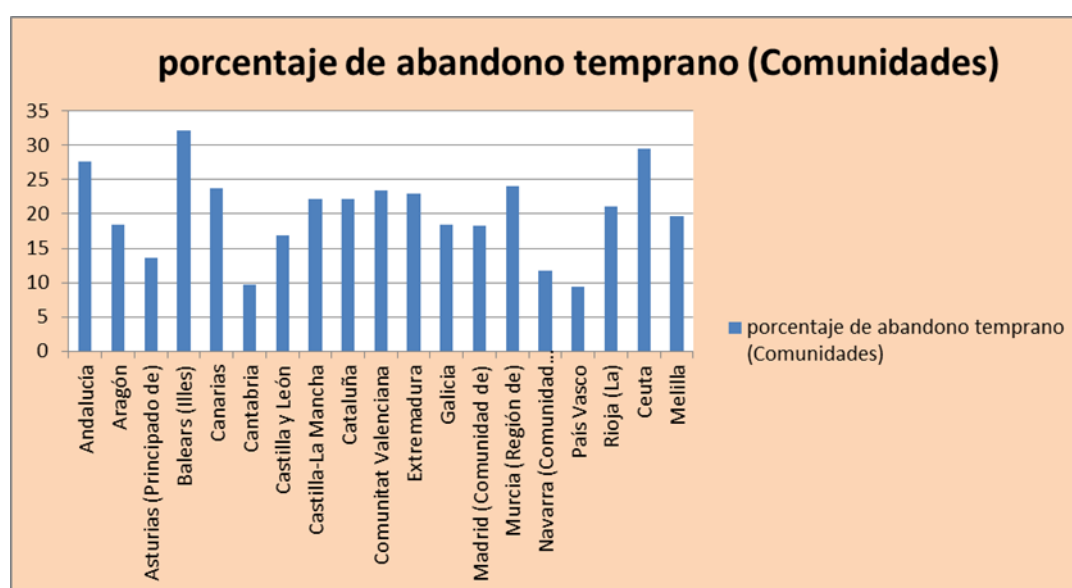
2.3 Diferencia demográficas

Aunque las diferencias entre comunidades son notorias, podemos establecer que existe un punto en común que es la reducción de estas.

Nuestro objetivo en esta parte será llegar a unas conclusiones que nos permitan explicar los principales factores que inciden en las elevadas tasas de abandono escolar de nuestras comunidades.

En nuestro gráfico 10 vemos cuales son los porcentajes de abandono de todas las comunidades, bien es verdad que en un año puntual pueden incidir diversos factores que creen una visión distorsionada de la realidad de la comunidad, principalmente en comunidades pequeñas en las que la población es reducida y cambios en el nacimiento de bebés, o un aumento de uno de los sexos en ese año, pueden generar distorsiones.

Gráfico10. Porcentaje de abandono temprano por comunidades 2012-2013



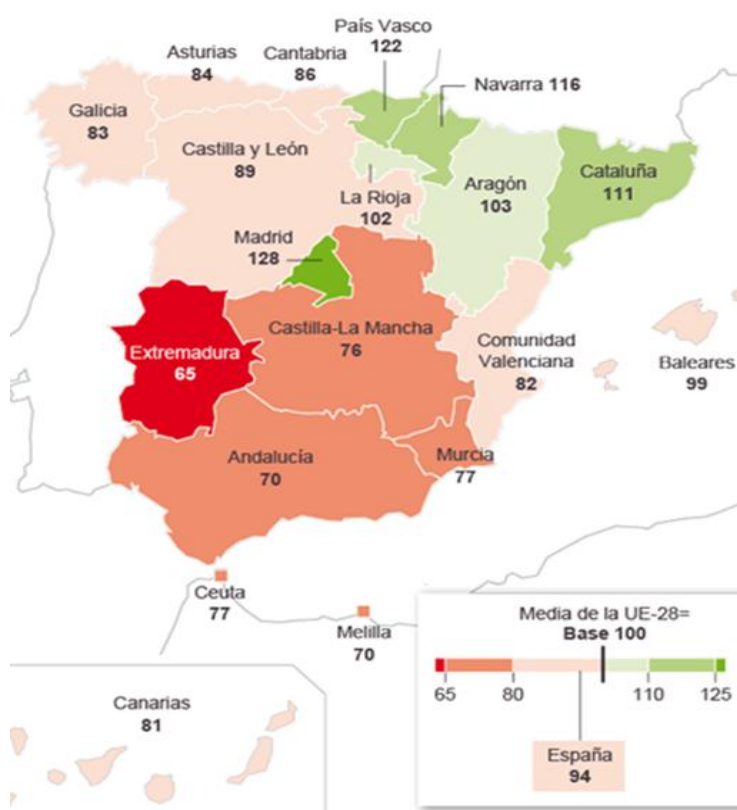
Fuente: Elaboración propia a partir de datos de Eurostat.

Cuando analizamos los datos por comunidades de este gráfico 6, nos damos cuenta de que existe una gran divergencia con: Islas Baleares (32.1%), Ceuta (29.5%), Andalucía (27.7%), Murcia (24.1%), Canarias (23.8%), que presentan mayores porcentajes por encima del 10% que es el objetivo de Estrategia de Europa 2020. Por el contrario, nos encontramos con varias comunidades que se encuentran ya por debajo del objetivo, en

este otro lado nos encontramos con: País Vasco (9.4%), Cantabria (9.7%) y otras que se encuentran muy cerca que son Navarra (11.8%) y Asturias (13.6%).

Esta Divergencia entre comunidades puede venir por diversas causas, pero una de las principales es la situación económica de la familia, ya que la falta de poder adquisitivo puede llevar a un abandono prematuro de la educación. En el gráfico siguiente vemos el PIB per cápita con respecto a la media de la UE y apreciamos la correlación que existe de las comunidades con un PIB más elevado y las mejores tasas de abandono educativo temprano.

Mapa 1. PIB Per cápita con respecto a la media de la UE



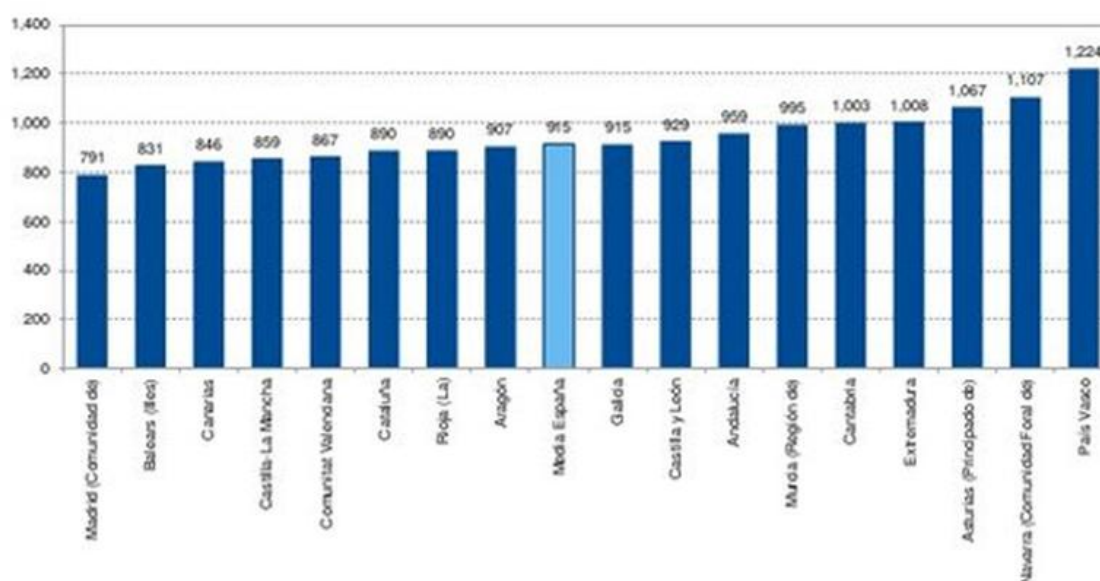
Fuente: Eurostat⁵

⁵ http://economia.elpais.com/economia/2015/05/21/actualidad/1432208418_851535.html

Estudiando el gráfico 10, podemos ver como existe una correlación entre las comunidades con mayor tasa de abandono escolar y el PIB per cápita de estas. Nos encontramos con que Ceuta, Andalucía, Murcia, Extremadura, son comunidades con unas elevadas tasas de abandono y a la vez son Comunidades con una renta Per cápita por debajo de 80. Sin embargo, en el otro lado están comunidades con una tasa de abandono muy baja como son Navarra y País Vasco, las cuales tienen las rentas más elevadas de España junto a Madrid y Cataluña.

Por otro lado una correlación muy significativa la encontramos entre el gasto por habitante en educación en cada comunidad y la tasa de abandono. Como podemos ver en el gráfico 11 País vasco, Navarra, Cantabria y Asturias son las comunidades con el gasto más elevado por habitante en educación y como se demuestra en el gráfico 10, son las comunidades con la tasa de abandono educativo temprano más bajo. Por lo tanto encontramos una relación muy significativa y que en un futuro debería ser adoptada por el resto de comunidades para de esta forma disminuir sus tasas de abandono.

Gráfico 11. Gasto público por habitante en educación por comunidad, 2013



Fuente: BBVA-IVIE

La realidad es que en contra de lo que nos indican nuestros gráficos en cuanto a incrementos en el gasto de la educación por habitante para de esta forma disminuir las tasas de abandono escolar, el gobierno español y sus comunidades autónomas están

llevando recortes en esta partida como se nos indica en los presupuestos del gabinete de UGT en los que se llega a los resultados de que *“en el periodo comprendido entre el 2012 y el actual 2015 el retroceso de la inversión en Educación ha sido generalizado en todas las Comunidades Autónomas, excepto en Baleares, Euskadi y Extremadura. Aragón y Madrid son las Comunidades Autónomas con mayor recorte en este periodo (-10,75% y -10,08% respectivamente) seguidas de Asturias (-9,60%) y la Comunidad Valenciana (-9,18%). Si tenemos en cuenta todas las Comunidades Autónomas, la variación de la inversión en este periodo de 4 años (2012-2015) ha sido de un -5,98%”*⁶

2.4 Nivel educativo

A continuación analizaremos el nivel de las competencias que adquieren los alumnos españoles en la etapa que comprende la educación secundaria obligatoria. Para esto utilizaremos la encuesta internacional PIACC a cargo de la OCDE, la cual evalúa las competencias de la población adulta en los 24 países participantes, con la cual nos podremos hacer una idea de la calidad de nuestra formación.

Analizaremos la encuesta de 2013, en la que se han evaluado para el caso español dos competencias básicas, como son la comprensión lectora y la competencia matemática. La primera se define como la capacidad de comprender diferentes tipos de textos escritos y de utilizar su información. Por el otro lado, la competencia matemática, es la capacidad de utilizar, aplicar, interpretar y comunicar información y conceptos matemáticos.

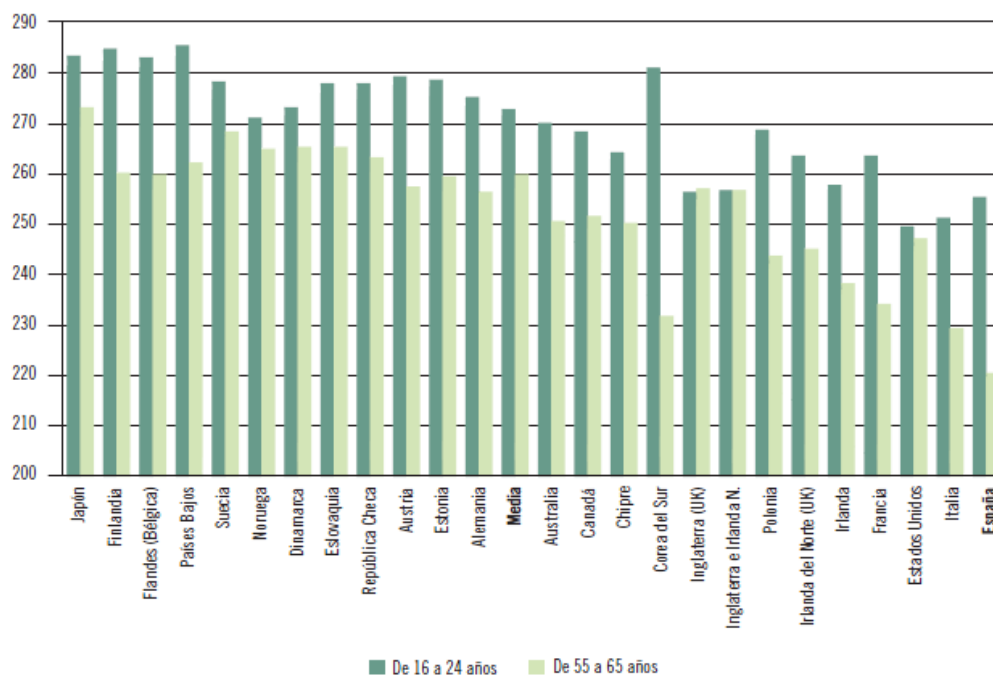
El objetivo de esta encuesta es el de analizar y conocer las competencias y aptitudes necesarias para desarrollarse dentro del mercado laboral. Su ámbito de estudio son las personas de 16 a 65 años que residen en el país de estudio.

Los resultados de este análisis se dan en forma de puntuación, que está dividida en diferentes rangos.

A continuación analizaremos unos gráficos en los cuales podemos comparar la situación española con la europea.

⁶ Presupuestos de gastos en educación por comunidades autónomas evolución periodo 2012-2015 gabinete UGT. <http://www.feteugt.es/Data/UPLOAD/asidxo4d.woy.pdf>

Grafico 12. Puntuación en PIAAC en matemáticas por grupo de edad. Comparación internacional 2012.



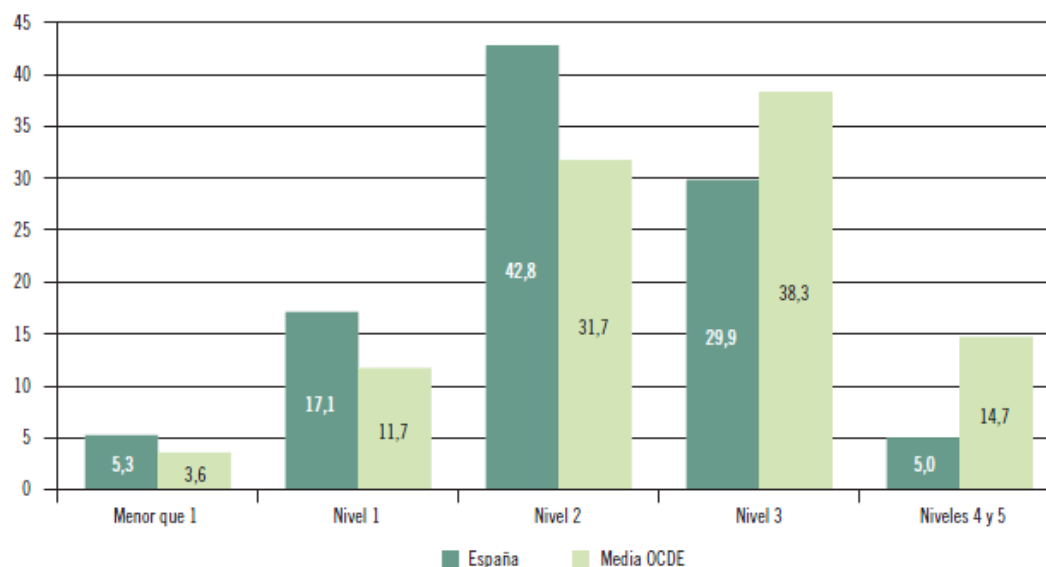
Fuente: Datos OCDE(2013)⁷

Si nos fijamos en el gráfico 12, vemos como España se encuentra a la cola de resultados entre los países de la OCDE. Principalmente es la población de 55 a 64 años la que presenta peores resultados en la comparación con el resto de nuestros países vecinos, situándonos a la cola del grupo. En cuanto si nos fijamos en la población de 16 a 24 años vemos como existe una gran mejora en comparación con la de 55 a 64 años, situando a esta como la generación mejor formada de España. La realidad es que está existiendo una mejora significativa en nuestro modelo educativo y estamos comenzando a obtener resultados positivos.

Sin embargo, aunque hemos tenido una gran mejoría en comparación con tiempos pasados, la realidad es que nos situamos en unas competencias básicas más bajas que las de la media de la OCDE.

⁷ La formación y el empleo de los jóvenes españoles Trayectoria reciente y escenarios futuros. Lorenzo Serrano Martínez y Ángel Soler Guillén

Gráfico 13. Porcentaje de jóvenes según nivel de competencias en matemáticas. PIACC y media OCDE.2012



Fuente: Datos OCDE (2013) ⁸

En este gráfico hacemos una comparativa de los niveles de competencias de los jóvenes de 16 a 24 años en matemáticas entre los españoles y la media de la OCDE. Como podemos ver en él, los estudiantes españoles se sitúan en los primeros niveles superando a los de la media de la OCDE, lo que quiere decir, que consiguieron un nivel de competencias menor. Por ejemplo en el nivel 3 y 4, donde se sitúan los alumnos con mejores resultados, un 20% de los alumnos españoles obtuvieron peores resultados.

⁸ La formación y el empleo de los jóvenes españoles Trayectoria reciente y escenarios futuros. Lorenzo Serrano Martínez y Ángel Soler Guillén

3 Evolución educación terciaria

La evolución del acceso a la educación terciaria tipo A en los últimos años ha sido muy positivo, principalmente debido a la entrada en recesión de nuestra economía lo que ha motivado que ante las elevadas tasas de paro para la población juvenil, estos incrementen su formación académica. Otro factor que ha resultado motivante al incremento de estas tasas ha sido la entrada de Bolonia, que con sus nuevos grados reducen el número de años de los programas y buscan reducir la carga teórica de las asignaturas incrementando la parte práctica de estas, lo que puede resultar más útil para los estudiantes. Por último, debemos unir como otra principal causa de estos incrementos, la reducción en el abandono escolar prematuro como hemos visto en el punto anterior y un incremento en el número de alumnos que pasan bachiller y las pruebas de acceso a la universidad como podemos ver en el gráfico 14.

Gráfico 14. Evolución de los estudiantes presentados y aprobados en la pruebas de acceso de la universidad. Datos 1999 a 2011



Fuente: Estadísticas gobierno de España

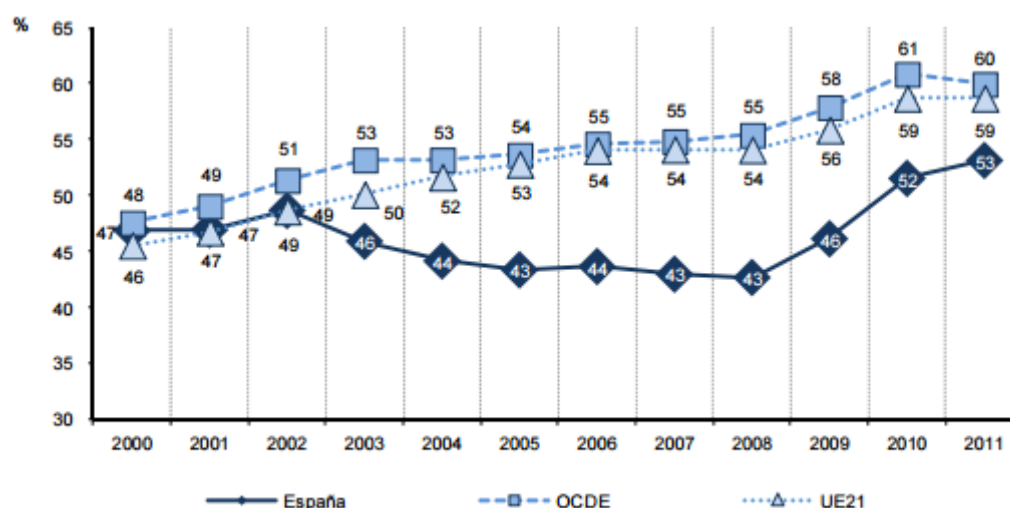
Como podemos ver en el gráfico anterior la evolución de alumnos que finalizan bachillerato y aprueban las pruebas de acceso es muy positiva, siguiendo una tendencia favorable desde el año 2008.

En este gráfico podemos ver como desde el año 1999 al 2007 la población que superaba bachillerato y se presentaba a las pruebas de acceso de la universidad (PAU) disminuyó en gran medida, aunque cabe destacar que la mejora en la calidad de su formación se incrementaba año a año, ya que las tasas de aprobados de los exámenes de acceso se

incrementaron. La caída en el número de alumnos que superaban bachiller fue debido principalmente a la facilidad que tenían los jóvenes españoles para encontrar trabajo en aquella época.

Aún con las mejoras que hemos podido observar en este apartado educativo, seguimos a una distancia considerable de la media de los países de la Unión europea y de los países que componen la Organización para la Cooperación y el Desarrollo Económico (OCDE). Bien es verdad, que durante el 2006 manteníamos un diferencial de 10 puntos y este se ha reducido a 7 durante el 2011 como podemos ver en nuestro gráfico 15.

Gráfico 15. Evolución en las tasas de acceso en la educación terciaria tipo A. Comparativa con la UE21 Y OCDE



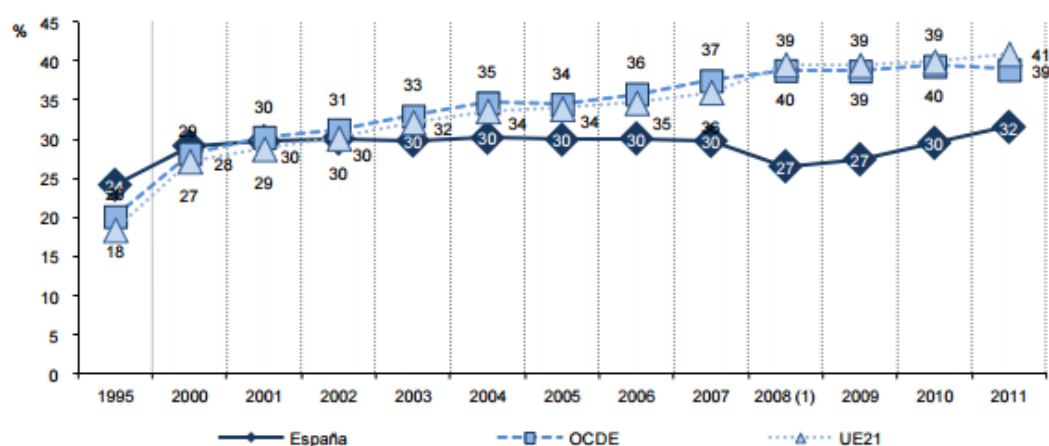
Fuente: Gráfico de los Indicadores de la OCDE 2013 informe español. Gobierno de España

Por otro lado, aunque como vemos en el Gráfico 15 existe una convergencia en las tasas de acceso a la educación terciaria tipo A con el resto de países de la Unión Europea, no podemos decir lo mismo de la tendencia que está siguiendo el número de titulados.

Viendo la serie que muestra el Gráfico 16 en la que en 1995 España se encontraba en unas tasas de titulados superiores a los de la media de la OCDE y de la Unión Europea. Podemos ver como la evolución no ha sido positiva durante esta etapa, ya que en vez de seguir la estela de los otros países, España incremento sus tasas hasta el año 2000 y después se han mantenido constantes entorno a un 30%, aunque bien es verdad que a

partir de 2007 la serie nos es comparable ya que pasa de tasas brutas a netas y durante el periodo de 2007 a 2011 España gana 5 puntos y reduce su diferencial a 9 puntos con el resto de la Unión Europea de los 21 a 7 puntos con la OCDE. Por lo tanto, aunque el diferencial es considerable, vemos que durante estos años de crisis se ha producido un movimiento positivo hacia la mejora de la formación de los españoles.

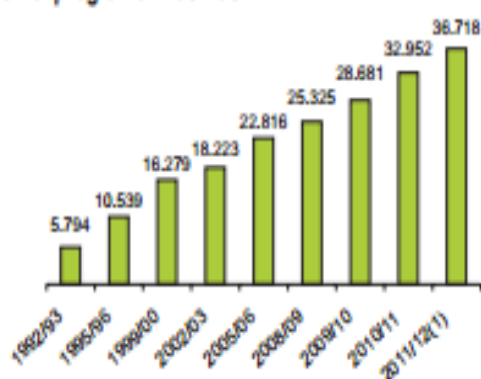
Gráfico 16. Evolución de la tasa de titulados en Educación Terciaria en España. Etapa 1995-2011.



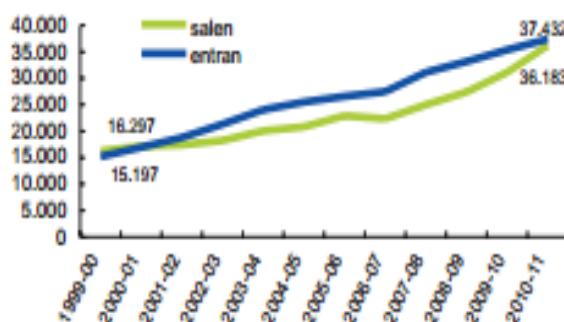
Fuente: Gráfico de los Indicadores de la OCDE 2013 informe español. Gobierno de España

Gráfico 17. Evolución de los programas erasmus

Evolución de estudiantes universitarios españoles en el programa Erasmus



Evolución de la movilidad de estudiantes en el programa Erasmus



Fuente: Datos y cifras del sistema educativo español años 2012 -2013. Ministerio de educación cultura y deporte

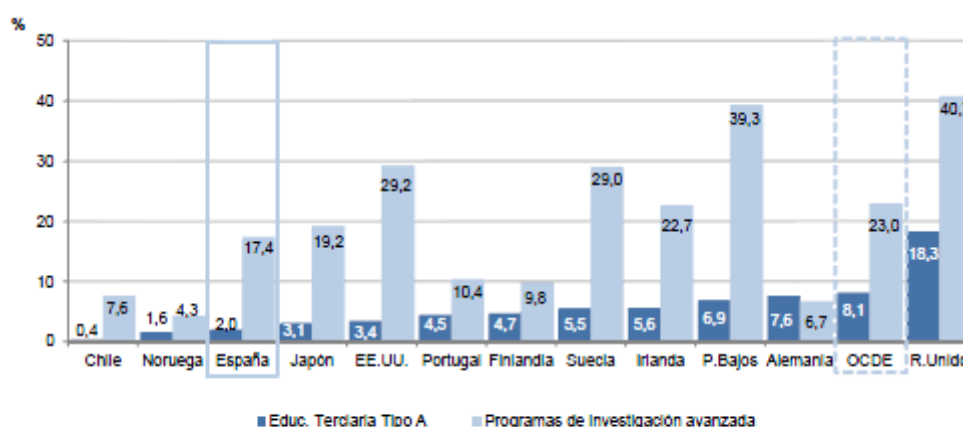
Uno de los objetivos de la Unión Europea para los próximos años es el aprendizaje de una segunda lengua aparte de la natal. Para ello ha marcado dos objetivos para 2020 que serán que el 50% de los alumnos en la primera etapa de la educación obligatoria consiga un nivel b1 y que al menos el 75% de los alumnos matriculados en CINE 2 deberían estudiar por lo menos dos idiomas extranjeros.

A nivel de estudios terciarios, se ha marcado el fomento de los programas erasmus. Ya que para el alumnado este tipo de programa ayuda en gran medida a mejorar el dominio de una segunda o tercera lengua y además reporta una experiencia muy positiva en su desarrollo profesional.

Como podemos ver en el Gráfico 17, en el caso español se ha conseguido una gran mejora durante el periodo de 2000 a 2011, en el que se multiplicado por dos el número de universitarios que ha tenido acceso a este programa, pasando de una cifra de 16279 en el 2000 a 36718 en 2011.

Además si nos fijamos en el número de estudiantes que visitaban nuestro país en este periodo, era ligeramente superior al que salía de España, pero estas cifras se han ido igualando, hasta en 2011 llegar casi a converger.

Gráfico 18. Movilidad estudiantil y estudiantes extranjeros en Educación Terciaria de Tipo A y en Programas de investigación avanzada



Fuente: Gráfico de Panorama de la educación. Indicadores de la OCDE 2014. Informe español

Como hemos podido ver en el gráfico 17, las mejoras en España han sido importantes en el número de estudiantes que eligen los programas de movilidad extranjera para cursar alguno de sus cursos, pero si realizamos una comparativa con el resto de países vemos como aún mantenemos un gran diferencial. Por ejemplo, con la OCDE nos separan seis puntos.

Debemos destacar al Reino Unido como el país que muestra las mejores tasas en cuanto a la movilidad internacional de sus estudiantes.

Por lo tanto, podemos decir que España va por el buen camino pero aún debe hacer un gran esfuerzo para alcanzar los datos de otros países.

Dentro de la educación terciaria también nos encontramos los estudios de formación profesional (Educación Terciaria tipo B). En este apartado España se encontraba muy atrasada respecto al resto de países de la Unión Europea pero durante la década de 2000 a 2011 ha hecho grandes avances para igualar e incluso mejorar las tasas de la UE21 y de la OCDE. De todas formas creemos que aparte de ser muy importante la implantación y fomento de este tipo de estudios, también debe ser su calidad y la relación que mantengan con el mercado de trabajo. Ya que creemos, que la clave del éxito de estos estudios en la relación con su empleabilidad, debe estar marcada en cada momento por las necesidades del mercado de trabajo. De esta forma deberán dictar las empresas, el tipo de profesional que van a demandar para sus necesidades. Por eso creemos que en este tipo de estudios debe existir una relación directa entre los centros y las empresas para de esta forma trasladar el éxito en cuanto al número de titulados junto con unas elevadas tasas de empleabilidad de estos estudiantes.

Gráfico 19. Tasas de titulación en educación terciaria. Etapa 1995-2011

	Tasas de titulación en Educación Terciaria. Tipo B												
	1995	2000	2001	2002	2003	2004	2005	2006	2007	2008	2009	2010	2011
España	2	8	11	13	16	17	15	15	14	14	15	16	18
OCDE	11	9	9	9	10	9	9	10	11	11	11	10	11
UE21	9	7	8	7	8	7	8	8	8	8	8	8	9
Grecia	5	6	6	7	9	11	11	12	12	m	m	m	m
Italia	m	n	1	1	m	n	1	1	1	1	1	1	m
Portugal	6	8	8	7	7	8	9	9	6	2	1	n	n
Alemania	13	11	11	10	10	10	11	11	10	10	14	14	14
Finlandia	34	7	4	2	1	n	n	n	n	n	n	n	n
Noruega	6	6	6	5	5	3	2	1	1	1	n	n	n
Suecia	m	4	4	4	4	4	5	5	5	6	6	6	7
México	m	m	m	m	m	m	1	1	1	1	1	1	2
EE.UU.	9	8	8	8	9	9	10	10	10	10	11	11	12
Irlanda	m	15	20	13	19	20	24	27	24	26	26	22	22
Reino Unido	m	7	8	9	10	11	11	10	10	12	12	12	13
Japón	30	30	29	27	26	27	28	29	28	27	26	25	25

Fuente: gráfico del panorama de la educación. Indicadores de la OCDE 2013. Informe Español.

Como podemos ver en la tabla, España ha pasado de tener una tasa de titulación de un 2% en 1995 a en 2011 pasar a un 18%, ganando durante estos 15 años un 16%. Mientras que en la OCDE y en la Unión Europea, las tasas se han mantenido constantes entorno a un 10% sufriendo variaciones entorno al 2%.

De acuerdo a lo estudiado en este punto en cuanto a titulados universitarios, vemos como las tasas se han mantenido constantes durante esta última década de estudio, mostrando sus máximos niveles en el periodo de 2000 a 2006 justamente el anterior a la recesión. Sí que debemos destacar los avances producidos en las tasas de titulación terciaria tipo b en las que nos encontramos a niveles superiores a los del resto de países de la OCDE.

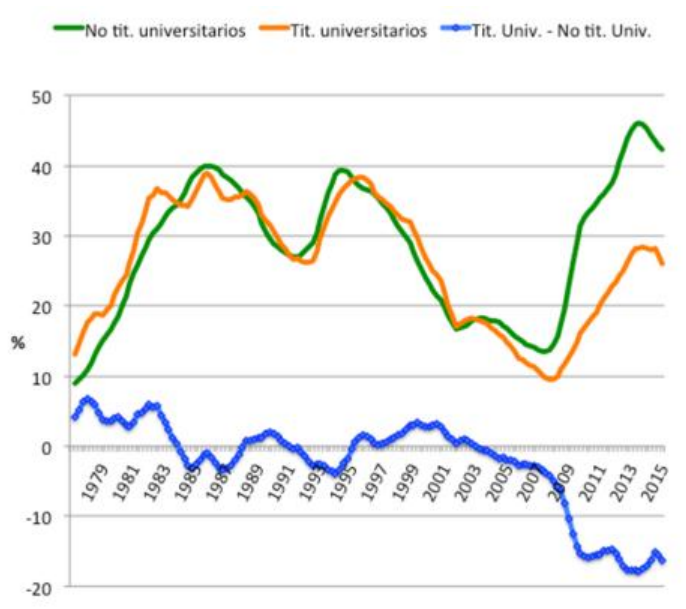
Sin embargo, siguiendo el estudio de “La empleabilidad de los graduados universitarios: 4 décadas de problemas estructurales” por Florentino Felgueroso en el que nos muestra como los diferenciales de empleabilidad antes de la recesión eran inexistentes entre titulados universitarios y no titulados. Definiremos empleabilidad como “La empleabilidad es la combinación de factores que capacitan a los individuos para conseguir un empleo, para permanecer empleados y para progresar a lo largo de sus carreras laborales”⁹

De acuerdo a lo expuesto en este artículo, los titulados no han mejorado su situación por su inversión en su capital humano, sino que siguen expuestos a los mismos problemas estructurales que acechan a la población activa española que revisaremos en apartados posteriores. Si nos fijamos en el gráfico 20 obtenido del estudio de Florentino Felgueroso, vemos como el diferencial de empleabilidad entre las personas tituladas y no tituladas ha sido inexistente en los últimos 30 años. Bien es verdad, que como se describe en el artículo desde 2009 se ha generado una brecha *“Desde el inicio de la recesión se ha producido una brecha de casi 20 puntos a favor de los titulados universitarios. Son varios los motivos que permiten explicar esta brecha. En primer lugar, la destrucción de empleo afectó con mucha más intensidad a las ocupaciones que requieren de menos cualificación. Por otra parte, estos indicadores no recogen los egresados que han emigrado al extranjero, sólo los residentes en España. En cualquier caso, y aun teniendo en cuenta estos hechos, las tasas de paro de los jóvenes con estudios universitarios llegaron a alcanzar casi el 30% y son aún hoy superiores al 25%”*¹⁰

⁹ (European Commission, 2011)

¹⁰ Florentino Felgueroso La empleabilidad de los graduados universitarios: 4 décadas de problemas estructurales"<http://nadaesgratis.es/felgueroso/la-empleabilidad-de-los-graduados-universitarios-4-decadas-de-problemas-estructurales>

Gráfico 20. Tasas de paro de los jóvenes menores de 30 años con y sin titulación universitaria



Fuente: Datos EPA en el artículo "La empleabilidad de los graduados universitarios: 4 décadas de problemas estructurales"

Como conclusión de esto se obtiene, que las tasas de estudio siguen mejorando, pero la empleabilidad de estos titulados en educación terciaria sigue sin estar a la altura de la media del resto de nuestros países vecinos europeos. Aunque aparentemente, vemos como aparece en el gráfico un cambio de tendencia por la brecha que se está generando, es principalmente debido al cambio cíclico por el que se han destruido muchos empleos temporales, los cuales estaban ocupados por población activa con baja cualificación y por otro factor muy importante, que es la salida de personal cualificado hacia otros países que no computa dentro de nuestras estadísticas y que reduciría la brecha entre titulados y no titulados.

4 Estudio de las tasas de empleo en función del nivel educativo, edad y salario.

El objetivo de este apartado es analizar algunos de los costes que tiene el abandono prematuro de la educación en cuanto al desempeño laboral. Por ejemplo en la participación en el mercado de trabajo, tipo de empleo, salario.

Buscaremos los resultados que generan la falta de estudios postobligatorios en este sector de la población que abandonan la educación prematuramente. Estos no sólo afectarán al individuo, ya que el resto de la sociedad también se verá perjudicada a causa de esto, ya que generará una menor tasa de actividad, un incremento del desempleo y unas condiciones laborales más precarias, en consecuencia un menor bienestar para la sociedad.

La situación económica en la que nos encontramos debe ser considerada como un factor clave a la hora de desarrollar este apartado, ya que ha generado un comportamiento diferente a lo establecido en los años anteriores a 2009, debido a que la gente con un nivel educativo bajo optaba a salarios altos y tasas de ocupación elevadas, esto era posible porque se necesitaban muchos trabajadores para el sector primario, principalmente en la construcción.

Si nos fijamos en el Cuadro 6 que ponemos a continuación, vemos como las diferencias entre 2008 y 2011 son muy significativas. Durante el 2008 todavía la economía española se mantenía en un buen lugar, sin embargo a partir de ahí empezó a sufrir su desaceleración y con ello el incremento de las tasas que procedemos a comentar.

La tasa de desempleo de los hombres y mujeres con unos estudios inferiores a la segunda etapa de educación secundaria se situaban en un 13.2% en 2008 sin embargo, para este grupo de población en 2011 la tasa pasó a ser 26.4%, incrementándose en más de 11 puntos porcentuales. En cuanto a la población que tenía como estudios la segunda etapa obligatoria su diferencial fue algo menor, pasando de una tasa de un 9.3% a un 19.2% en 2011, lo que sitúa este diferencial en diez puntos superior al de la etapa anterior.

Cuadro.6. Resultados económicos y del mercado laboral.

Resultados económicos y del mercado laboral			
	Tasa de desempleo de 25 a 64 años - hombres y mujeres	2011	2008
A5.4b	Inferior a segunda etapa de Educación Secundaria	26.4%	13.2%
	Segunda etapa de Educación Secundaria y Postsecundaria no Terciaria	19.2%	9.3%
	Educación Terciaria	11.6%	5.8%
	Tasa de desempleo de 25 a 64 años - mujeres	2011	2008
A5.4d	Inferior a segunda etapa de Educación Secundaria	27.8%	16.2%
	Segunda etapa de Educación Secundaria y Postsecundaria no Terciaria	21.2%	11.4%
	Educación Terciaria	12.6%	7.0%
	Ventaja media de ingresos para personas de 25-64 años con educación terciaria**	2011 o último año disponible	
A6.1	Hombres y mujeres	140	
	Hombres	133	
	Mujeres	157	
	Penalización media de ingresos para personas de 25 a 64 años que no han alcanzado la segunda etapa de Educación Secundaria**	2011 o último año disponible	
A6.1	Hombres y mujeres	80	
	Hombres	80	
	Mujeres	74	
	Porcentaje de personas ni empleadas, ni en educación o formación de 15 a 29 años, por nivel educativo	2011	2008
C5.4d	Inferior a segunda etapa de Educación Secundaria	28.9%	20.7%
	Segunda etapa de Educación Secundaria	18.7%	13.0%
	Educación Terciaria	21.4%	12.7%

Fuente: Nota país panorama de la educación 2013 ¹¹

Sin embargo, si nos vamos a las personas con una educación terciaria, vemos como ha incrementado su tasa de paro pero en menor medida que en las dos etapas anteriores, de ahí la importancia que tiene la educación en nuestra sociedad. Ya que si nos fijamos la tasa de paro de este grupo se situaba en un 5.8% en 2008 y en 2011 se incrementó hasta un 11.6% menos de seis puntos porcentuales, mientras los otros dos grupos lo habían hecho en diez puntos. Además de esto, la tasa de desempleo es menor y el salario de este grupo es mayor que el de los otros dos, como podemos ver en el cuadro 6.

¹¹ <http://www.mecd.gob.es/dctm/inee/internacional/spaineag2013-country-notespdf?documentId=0901e72b816999b1>

Si nos centramos en cómo han evolucionado las tasas de empleo desde el inicio de la crisis, vemos como ha habido un descenso en todos los grupo de edad, pero se ve acentuado en los más jóvenes, principalmente porque son los que reúnen unas peores características de empleabilidad debido a que carecen de un buen nivel de experiencia y si nos vamos a los grupos más jóvenes también podemos ver como muchos de los que entran al mercado de trabajo prematuramente, tienen un nivel educativo bajo, el cual les expone en un futuro a una mayor vulnerabilidad a la hora de conseguir trabajo.

En el cuadro 7, podemos ver cómo se distribuyen las tasas de empleo por grupo de edad y diferencia de género.

Cuadro7. Tasa de empleo según grupo de edad

Hombres	2013	2012	2011	2010	2009
Total (de 16 y más)	49,4	50,6	53,3	54,8	56,5
De 16 a 24	19,1	20,4	24,2	28,2	32,3
De 25 a 54	70,4	71,3	74,6	75,9	77,3
De 55 a 64	50,5	52,1	53,8	54,5	56,4
De 16 a 64	60,1	61,1	64,2	65,7	67,5
De 20 a 64	63,4	64,6	67,8	69,3	71,0
Mujeres					
Total (de 16 y más)	39,6	40,5	41,7	42,0	42,6
De 16 a 24	18,0	20,1	24,2	26,6	29,3
De 25 a 54	61,2	62,0	63,4	63,9	64,4
De 55 a 64	36,3	36,0	35,6	33,1	32,2
De 16 a 64	51,0	51,8	53,3	53,5	54,0
De 20 a 64	53,8	54,6	56,1	56,3	56,8
Brecha de género (hombres - mujeres)					
Total (de 16 y más)	9,8	10,1	11,6	12,8	14,0
De 16 a 24	1,2	0,4	0,0	1,6	3,0
De 25 a 54	9,3	9,3	11,2	12,0	12,9
De 55 a 64	14,2	16,1	18,1	21,4	24,2
De 16 a 64	9,1	9,3	10,9	12,2	13,5
De 20 a 64	9,7	10,0	11,7	12,9	14,2

Fuente: Instituto nacional de estadística

Como podemos observar en el cuadro 7 existe un decrecimiento importante en las tasas de empleo totales desde 2009 hasta 2013. De los grupos llevados a estudio el más perjudicado es el de los hombres de 16 a 24 ya que muestra una caída de un 32.3% de tasa de empleo en 2009 a un 19.1% y las mujeres han pasado de un 29.3% a un 18%, esto es debido a la vulnerabilidad de este grupo tan joven que no cuenta ni con un buen nivel de estudios ni con experiencia. También podemos decir que existe una correlación

entre la caída de las tasas de empleo de la gente más joven y la disminución del abandono educativo temprano, ya que este en el 2009 se situaba en una tasa superior al 30% y sin embargo ahora está en tasas cercanas al 20%.

En cuanto a los otros grupos de edad, vemos como han tenido una caída significativa, pero sin llegar a los niveles de los jóvenes de 16 a 24. Por ejemplo, los hombres de 25 a 54 sí que han tenido un descenso en sus tasas de empleo de 7 puntos, pero son casi la mitad de los de 16 a 24.

En cuanto a la diferencia que podemos apreciar entre las tasas de empleo por género, vemos como en la primera etapa de 16 a 24 no es significativa. Sin embargo en los grupos de 25 a 54 se llegó a dar una máxima de 12.9 puntos de diferencia en 2009, que según han pasado los años ha disminuido hasta situarse en 9.3, 3 puntos menos.

En cuanto al grupo de 55 a 64, vemos como las diferencias son las más acentuadas llegando en 2009 a establecerse en 24.2 puntos, pero también es en esta donde más se ha reducido el diferencial hasta quedarse en 2013 en un 14.2%.

Cuadro 8. Distribución porcentual de los ocupados por sexo, ocupación, nivel de formación y año.

España	2013	2012	2011	2010	2009
Hombres	63,4	64,6	67,7	69,2	71,0
Preescolar, primaria y secundaria 1ª etapa (nivel 0-2)	54,1	55,5	60,0	61,9	64,3
Secundaria 2ª etapa (nivel 3-4)	63,0	64,7	67,8	69,7	71,1
Educación superior (nivel 5-6)	77,7	78,7	80,3	81,3	82,7
Mujeres	53,8	54,6	56,1	56,3	56,8
Preescolar, primaria y secundaria 1ª etapa (nivel 0-2)	39,4	40,3	42,2	42,1	42,1
Secundaria 2ª etapa (nivel 3-4)	53,7	55,5	56,7	58,0	60,2
Educación superior (nivel 5-8)	71,0	72,1	73,9	74,9	76,3
Brecha de género (hombres - mujeres)	9,6	10,0	11,6	12,9	14,2
Preescolar, primaria y secundaria 1ª etapa (nivel 0-2)	14,7	15,2	17,8	19,8	22,2
Secundaria 2ª etapa (nivel 3-4)	9,3	9,2	11,1	11,7	10,9
Educación superior (nivel 5-6)	6,7	6,6	6,4	6,4	6,4
UE-27					
Hombres	74,4	74,6	75,0	75,1	75,8
Preescolar, primaria y secundaria 1ª etapa (nivel 0-2)	60,9	61,9	63,3	64,1	65,7
Secundaria 2ª etapa (nivel 3-4)	75,2	75,5	75,7	75,6	76,2
Educación superior (nivel 5-6)	85,5	85,7	85,8	85,9	86,4
Mujeres	62,7	62,5	62,3	62,1	62,3
Preescolar, primaria y secundaria 1ª etapa (nivel 0-2)	42,3	42,8	43,1	43,2	43,7
Secundaria 2ª etapa (nivel 3-4)	63,5	63,6	63,7	63,8	64,2
Educación superior (nivel 5-6)	78,5	78,5	78,8	79,1	79,7
Brecha de género (hombres - mujeres)	11,7	12,1	12,7	13,0	13,5
Preescolar, primaria y secundaria 1ª etapa (nivel 0-2)	18,6	19,1	20,2	20,9	22,0
Secundaria 2ª etapa (nivel 3-4)	11,7	11,9	12,0	11,8	12,0
Educación superior (nivel 5-6)	7,0	7,2	7,0	6,8	6,7

Fuente: Instituto nacional de estadística.

En el Cuadro 8, podemos ver un estudio del nivel de ocupación dependiendo del sexo, nivel educativo dividido en educación hasta secundaria primera etapa, secundaria segunda etapa y educación superior, además tenemos una diferenciación entre España y UE-27.

En él se puede ver una primera parte en la que se analizan a los hombres divididos por su nivel educativo. Respecto a los hombres con una educación menor a secundaria primera etapa, vemos como son los más castigados por la crisis como lo eran el grupo de los más jóvenes en la tabla anterior. También observamos como existe una caída de la ocupación de un 64.3% a un 54,1%, además si los comparamos con el resto de hombres con un mayor nivel educativo, vemos como las tasas de ocupación de este primer grupo son menores. Ya que si comparamos las tasas de ocupación en 2009, vemos como existe una diferencia de 7 puntos entre las personas que tienen una educación de secundaria segunda etapa y las de primera. Además esta se ha ido agravando a lo largo de los años y en 2013 pasa a ser de 9 puntos porcentuales.

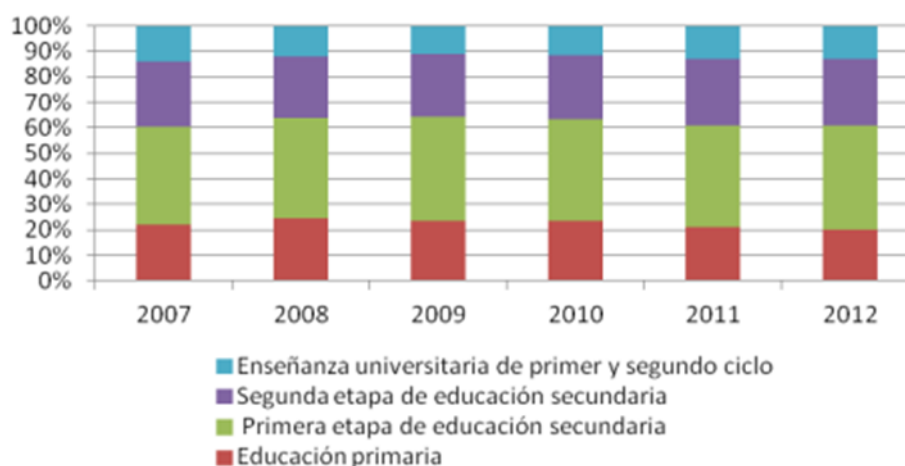
En cuanto a los hombres con una educación terciaria, observamos que son los que presentan una mejor tasa de ocupación. De ahí que los gobiernos, muestren un gran interés porque sus ciudadanos aumenten su nivel de cualificación, ya que esto deriva en un incremento del bienestar para el estado.

Si hacemos una comparativa con el resto de países de la Unión Europea, los diferenciales no son tan acentuados entre las personas que tienen diferentes niveles de estudio. Notándose más en el caso de las personas que tienen un nivel inferior a secundaria primera etapa. Por ejemplo, podemos ver cómo durante el periodo de crisis paso de un 65.7 a un 60.9. Sin embargo, las personas con mayor nivel educativo apenas han tenido una variación de un punto porcentual en estos cuatro años. Lo cual quiere decir que tenían un mercado laboral mejor estructurado que el español y no tan dependiente del ladrillo, ni del sector primario. También, es muy importante comentar que la segunda etapa de la educación secundaria obligatoria de muchos países de la Unión Europea tienen muchos módulos enfocados a la empresa, lo cual genera que las personas que salgan de ahí tengan unas elevadas posibilidades de introducirse dentro del mercado laboral.

En cambio, en la brecha de género entre hombres y mujeres en España, vemos como las segundas no sufren el diferencial de los primeros cuando tienen un nivel educativo bajo. Esto es debido a que el nivel de ocupación de las mujeres con educación inferior a la primera etapa de la educación secundaria obligatoria es muy bajo, situándose en un 42.1% en 2009, con lo cual tenemos una brecha de 22 puntos entre estos dos, sin embargo en 2013 esta brecha se reduce hasta un 14%, ocho puntos menos que el diferencial de 2009. Respecto a los otros dos niveles de estudio, vemos como los hombres siguen teniendo un mayor peso ocupacional en el mercado de trabajo, pero este se va reduciendo según el individuo incrementa su nivel educativo. En el siguiente gráfico podemos ver como a mayor nivel educativo la tasa de desempleo entre ese

conjunto de población disminuye en gran medida. Puede resultar sorprendente que únicamente algo más de un 20% sean el porcentaje de parados con educación primaria, pero esto es debido a que representan un porcentaje muy pequeño de la población, ya que la mayoría de la población consigue como mínimo la primera etapa de la población. Respecto a este grupo vemos como es el sector más perjudicado por las tasas de desempleo,, esto es debido a que hasta el momento en el que comienza la crisis este segmento de la población tenía su oferta de trabajo en los puestos de escasa cualificación, pero tras la entrada en recesión, todos estos puestos que generaban una baja productividad han sido destruidos y con ello el aumento de este segmento de la población como parados ha sido significativo. Además, este tipo de desempleo va ligado normalmente a un paro de larga duración ya que la capacidad de este grupo para encontrar trabajo se ve disminuida por la eliminación de las empresas de los puestos poco productivos. También cabe destacar que normalmente este tipo de trabajos poco cualificados van ligados a contratos temporales, lo que aumenta la posibilidad de quedarse en paro en recesiones económicas.

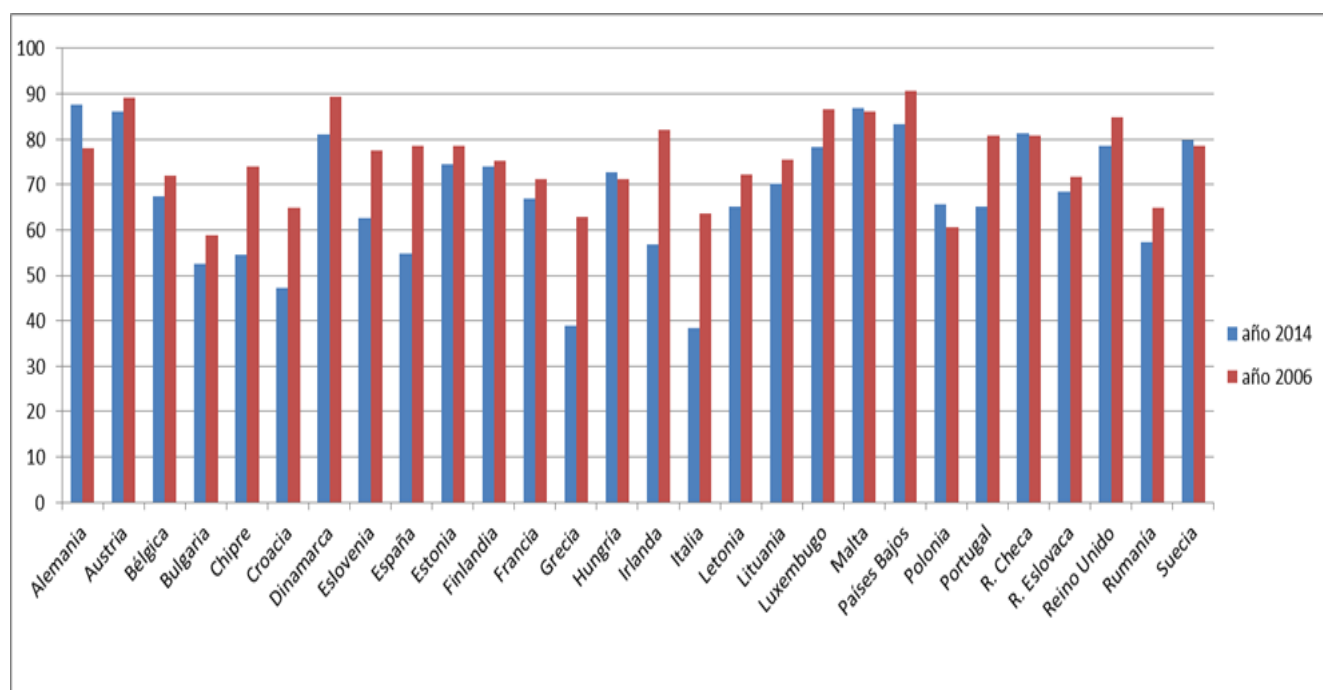
Gráfico 21. Porcentajes de parados por nivel de cualificación. Etapa 2007-2012



Fuente: INE etapa 2007-2011

A continuación podemos ver en el gráfico 22 las tasas de empleo de la población de 20 a 34 años, en él se hace una comparativa entre el año 2006 y 2014.

Gráfico 22. Tasa de empleo de la población de 20 a 34 años graduada en los 3 últimos años en la segunda etapa de educación secundaria obligatoria

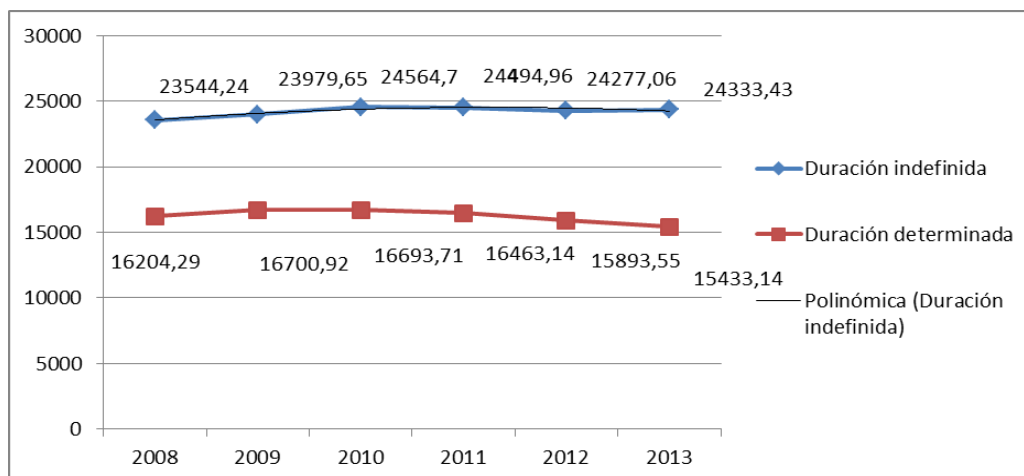


Fuente: elaboración propia a partir de datos de Eurostat

Como podemos ver en el gráfico 22, España presenta problemas muy grandes en su mercado de trabajo para la gente joven ya que si nos fijamos en el gráfico, en 2006 la tasa de empleo se situaba cercana a un 80% , pero tras el proceso de recesión en el que se ha visto envuelto Europa por la crisis financiera, España sitúa su tasa en un 55%. Otros países como Italia, Grecia, Irlanda, presentan los mismos problemas que nuestro país. En cambio, otros países con un mercado de trabajo más estructurado, vemos como no han sufrido estas divergencias.

En cuanto a los salarios de los españoles vemos como se han mantenido constantes o han disminuido muy poco durante estos años de crisis.

Gráfico 23. Diferenciación en el tipo de salario por tipo de contrato



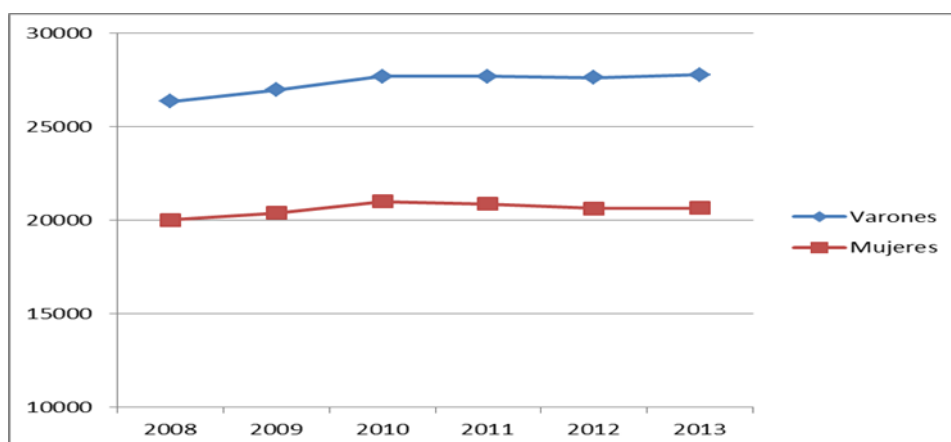
Fuente: Elaboración propia a partir de datos del Instituto nacional de estadística.

En el gráfico 23, podemos ver como los salarios de duración indefinida se han mantenido estables durante el periodo de 2008 a 2013, incluso han aumentado en 800 euros. Dentro de este tipo de salarios es muy complicado que existan diferencias significativas, dado que durante los años de crisis suelen aumentar porcentajes muy bajos o incluso como ha pasado con los funcionarios sus salarios se han congelado.

Por otro lado, la precariedad del mercado de trabajo ha generado un aumento de los contratos de duración determinada o temporales. Esto ha generado que si nos fijamos en el grafico 23 el valor de estos ha bajado en casi 1000 euros desde 2008 a 2009. Este tipo de contrato está siendo el más utilizado en los últimos tiempos, porque le permite una gran flexibilidad al empresario debido a que puede aumentar su plantilla fácilmente dependiendo del trabajo que tenga en cada momento. Normalmente, este tipo de contratos estaban dirigidos hacia labores del sector primario como son la agricultura o construcción porque son trabajos temporales, pero cada vez se van viendo más en nuestro día a día, sin diferenciar la formación y experiencia de la persona contratada.

En el Gráfico 24 podemos ver la diferenciación que existe entre el sexo masculino y femenino en nuestro país, siendo una de las variables todavía muy importantes a la hora de encontrar trabajo. Si nos fijamos en lo estudiado hasta ahora, las mujeres tienen tasas de ocupación menores y tasas de desempleo mayores. Además de esto como vamos a proceder a comprobar en el grafico siguiente, en los salarios también parten con una gran desventaja, que no parece que tenga una dinámica hacia la convergencia.

Gráfico 24. Diferenciación entre hombres y mujeres en el salario del contrato indefinido



Fuente: Elaboración propia a partir de datos del Instituto nacional de estadística.

Como podemos ver el gráfico 24, la diferencia entre hombres y mujeres es muy importante todavía, situándose la media de las mujeres entorno a unos 20000 euros y la de los hombres entorno a unos 27000 euros. Estos datos pueden demostrar divergencias con la realidad, porque sí que es verdad que la mayoría de los altos puestos de directivos están ocupados por hombres, lo cual genera que estos eleven el salario medio. Sin embargo, en puestos intermedios esta diferencia no es tan agravante y menos entre nuestro grupo de estudio que son los jóvenes que encuentran su primer o primeros empleos, los cuales no tienen una diferencia significativa entre hombres y mujeres.

Por último en el Cuadro 9 podemos ver una división de empleos que según el grado de estudios. En el primer cuadro se ve como ha sido la evolución de cada empleo desde el año 2005 hasta el 2012. Posteriormente se hace una división según el grado de estudios de la población dividiéndola en: personas con educación inferior a 2º etapa de educación obligatoria, otro grupo con 2º etapa de educación secundaria y por último otro cuadro con educación superior.

Si nos fijamos en el primer cuadro en el que podemos ver una evolución de las profesiones para la etapa de 2005 a 2013, vemos como directores y gerentes han perdido 3,2 puntos desde su máximo en 2010 a 2012, también los trabajadores artesanos manufactureros y de la construcción han perdido 6 puntos de 2005 a 2012, por último los operadores de instalaciones de maquinaria y las ocupaciones elementales han perdido dos puntos desde 2008. Según los datos que nos ofrece la tabla las ocupaciones que se han visto más desfavorecidas son las que menor cualificación necesitaban.

Por otro lado, la tabla también nos muestra otro grupo de ocupaciones que han incrementado su tasa de actividad como son: los técnicos e intelectuales que han

incrementado su número de empleados desde 2005 a 2012 en 5 puntos y también cabe destacar los trabajadores de los servicios de restauración, personales, protección y vendedores, los cuales han aumentado en 8 puntos desde 2005 a 2013 pasando de 15 puntos a 23. Como podemos ver en la tabla, estos trabajos que han aumentado su demanda durante este periodo requieren de unos estudios y una especialización en su gran mayoría.

En el párrafo siguiente comentaremos como han afectado estos cambios en la actividad dependiendo del nivel educativo de la población.

En cuanto a la población con unos estudios menores que la segunda etapa de la educación obligatoria, vemos como han perdido mucho peso como directores o gerentes pasando de 6 puntos a 2.5 y de trabajadores o artesanos de las industrias manufactureras o de la construcción que representaban un 25% y ha pasado a un 17%. Por otro lado, vemos como han ganado un gran peso como trabajadores de servicios de restauración personales, seguridad y comercial, donde han pasado de un 16% a un 29% en 2012.

Respecto a este grupo podemos decir que ha perdido mucha empleabilidad principalmente por el deterioro de la construcción y por parte de emprendedores o autónomos que han tenido que cerrar su negocio. Sin embargo, de la población que trabaja con este grado de estudios, vemos como se ha recolocado principalmente en el sector servicios.

Respecto a los trabajadores con 2º etapa de la educación secundaria, vemos algo similar a lo explicado en el párrafo anterior. Este grupo ha perdido muchos trabajadores como directivos y como artesanos y trabajadores de empresas manufactureras y de la construcción, pero las caídas han sido menores que en el grupo de menor cualificación, ya que estos normalmente realizan tareas más específicas y con un mayor grado de especialización en las que no existe tanta rotación en los empleados. También podemos ver cómo se han perdido dos puntos en el personal de apoyo debido a la caída general del empleo. Como punto en común encontramos, que la población se ha vuelto a recolocar dentro del grupo de trabajadores de servicios de restauración personales, seguridad y comercial, donde se ha incrementado en 10 puntos desde 2005 a 2012.

Por último, vamos a comentar el cuadro de la población con educación superior. En este caso podemos ver como dentro del grupo de directores y gerentes no ha existido un cambio importante, debido a que la población que ocupa estos puestos tiene una mayor cualificación y normalmente desarrolla su labor en empresas con un mayor volumen de negocio. En cuanto a la variación de sus tasas vemos cómo se han mantenido más constantes que en los dos grupos anteriores, esto es debido a que normalmente esta mayor cualificación implica una mayor estabilidad en los trabajos. Aunque podemos señalar la caída en los profesionales de apoyo que ha caído de 19 puntos a 15. Esto es debido a que en muchas empresas se han reducido plantillas y para incrementar la productividad y eficiencia se han reducido puestos de apoyo. También cabe señalar

como punto negativo que muchos de estos profesionales con una grado de educación superior están trabajando en puestos que no son acordes con su cualificación, generando así un problema de sobre cualificación

Por otro lado, podemos señalar el incremento en los puestos de técnicos y profesionales científicos e intelectuales, que han crecido desde los 37 puntos hasta los 42.

Como conclusión de este cuadro podemos obtener que la población con un mayor nivel educativo opte a mejores puestos de trabajo y mantiene unas tasas de empleo más estables como también hemos podido ver en el gráfico 21.

Cuadro 9. División de empleos según rango de estudios.

	TOTAL								
	2005	2006	2007	2008	2009	2010	2011	2012	2013
AMBOS SEXOS									
TOTAL	100	100	100	100	100	100	100	100	100
Directores y gerentes	6,9	7,2	7,4	7,7	7,9	8	5	4,9	4,7
Técnicos y profesionales científicos e intelectuales	12,6	12,4	12,6	12,9	13,9	14,5	16,3	17	17,6
Técnicos: profesionales de apoyo	11,5	11,6	12	12,2	12,5	12,8	10,6	10,4	10,4
Empleados contables, administrativos y otros empleados de oficina	9,4	9,4	9,4	9,2	9,4	9,3	10,3	10,3	10
Trabajadores de los servicios de restauración, personales, protección y vendedores	15,3	15,6	15,4	16,2	17	17,3	21,8	22,6	23
Trabajadores cualificados en el sector agrícola, ganadero, forestal y pesquero	3	2,7	2,5	2,4	2,5	2,5	2,5	2,6	2,6
Artisanos y trabajadores cualificados de las industrias manufactureras y la construcción	16,8	16,5	16,4	15,5	13,8	12,6	12,1	11,4	10,9
Operadores de instalaciones y maquinaria, y montadores	9,2	9,1	9,2	9,2	8,5	8,5	7,9	7,6	7,4
Ocupaciones elementales	14,9	14,9	14,9	14,2	14	13,8	13	12,7	12,8
Ocupaciones militares	0,5	0,4	0,4	0,5	0,6	0,6	0,5	0,6	0,5
Inferior a 2ª etapa E. Secundaria									
	2005	2006	2007	2008	2009	2010	2011	2012	2013
TOTAL	100	100	100	100	100	100	100	100	100
Directores y gerentes	6,2	6,6	6,5	6,7	7	7,5	2,9	2,6	2,5
Técnicos y profesionales científicos e intelectuales	0,3	0,2	0,2	0,2	0,2	0,2	0,1	0,1	0,1
Técnicos: profesionales de apoyo	4	3,9	3,9	3,8	3,8	3,9	4,5	4,3	4
Empleados contables, administrativos y otros empleados de oficina	4,9	5	5,2	5,4	5,4	5,5	4,8	4,8	4,5
Trabajadores de los servicios de restauración, personales, protección y vendedores	16,2	16,8	17,1	18,4	19,9	20,5	27	28,3	29
Trabajadores cualificados en el sector agrícola, ganadero, forestal y pesquero	5,5	4,9	4,4	4,5	4,7	4,7	4,9	5,1	5,2
Artisanos y trabajadores cualificados de las industrias manufactureras y la construcción	24,8	24,5	24,3	23,3	21	19,1	18,3	17,5	16,9
Operadores de instalaciones y maquinaria, y montadores	14	13,7	13,8	13,8	13,4	13,8	13,3	13,2	13
Ocupaciones elementales	23,8	24	24,3	23,6	24,1	24,3	23,7	23,8	24,5
Ocupaciones militares	0,3	0,3	0,3	0,3	0,5	0,5	0,4	0,4	0,4
2ª etapa E. Secundaria									
	2005	2006	2007	2008	2009	2010	2011	2012	2013
TOTAL	100	100	100	100	100	100	100	100	100
Directores y gerentes	7,1	7,1	7,8	7,9	8,2	8,1	4,6	4,6	4,3
Técnicos y profesionales científicos e intelectuales	1,4	1,3	1,3	1	1,1	1,2	1,5	1,3	1,3
Técnicos: profesionales de apoyo	15,1	14,7	15,1	15,1	15	15,2	12,3	12,2	12,1
Empleados contables, administrativos y otros empleados de oficina	15,1	14,8	14,3	13,9	14,5	13,7	14,6	15,1	14,1
Trabajadores de los servicios de restauración, personales, protección y vendedores	23,2	23,6	22,2	23,7	24,7	25,2	31,4	32,7	33,8
Trabajadores cualificados en el sector agrícola, ganadero, forestal y pesquero	1,6	1,7	1,6	1,5	1,8	1,9	1,8	2	2,2
Artisanos y trabajadores cualificados de las industrias manufactureras y la construcción	14,7	14,6	14,8	14,2	12,7	12,5	12,5	11,7	11,3
Operadores de instalaciones y maquinaria, y montadores	8,4	8,6	8,9	9,2	8,3	8,6	7,9	7,6	7,6
Ocupaciones elementales	12,6	13	13,2	12,8	12,8	12,7	12,5	12	12,6
Ocupaciones militares	0,8	0,7	0,7	0,7	0,9	0,9	0,8	0,9	0,8
E. Superior									
	2005	2006	2007	2008	2009	2010	2011	2012	2013
TOTAL	100	100	100	100	100	100	100	100	100
Directores y gerentes	7,5	8,1	8,1	8,6	8,7	8,6	7,3	7,2	6,8
Técnicos y profesionales científicos e intelectuales	37,5	36,7	36,6	37,1	38	38,2	41,4	41,9	42
Técnicos: profesionales de apoyo	19,2	19,7	20,3	20,7	20,5	20,7	15,5	15	15,1
Empleados contables, administrativos y otros empleados de oficina	11,5	11,6	11,2	10,7	10,4	10,6	13	12,6	12,4
Trabajadores de los servicios de restauración, personales, protección y vendedores	8,5	8,3	8,4	8,1	8,6	8,9	10,7	11,3	11,6
Trabajadores cualificados en el sector agrícola, ganadero, forestal y pesquero	0,6	0,6	0,6	0,5	0,6	0,6	0,6	0,7	0,7
Artisanos y trabajadores cualificados de las industrias manufactureras y la construcción	7,4	7,2	7,1	6,8	6,3	5,7	5,8	5,7	5,6
Operadores de instalaciones y maquinaria, y montadores	3,3	3,3	3,4	3,5	3,1	2,9	2,4	2,3	2,4
Ocupaciones elementales	4,1	4	3,9	3,4	3,4	3,4	2,9	2,9	2,9
Ocupaciones militares	0,4	0,4	0,4	0,5	0,5	0,5	0,5	0,5	0,5

Fuente: Instituto nacional de estadística

5 Problemas de sobre cualificación y temporalidad en el mercado de trabajo español.

Como hemos podido ver en la primera parte de este trabajo, España junto a la Unión Europea está realizando grandes esfuerzos para que se incrementen y mejoren los niveles educativos de la población. Al comprobar todos los datos que hemos obtenido vemos como poco a poco se van cumpliendo con los objetivos y existe una mejora en los niveles que se han fijado.

Sin embargo, la realidad es que el mercado laboral pasa por uno de sus peores momentos, debido a la elevada tasa de paro que mantiene desde hace ya varios años. Desde nuestro gobierno se apunta a un problema por el ciclo económico en el que estamos inmersos, el cual pensamos que es muy relevante pero que desde nuestro punto de vista no es el principal problema de nuestro mercado de trabajo, ya que muchos otros países están pasando por este ciclo económico y las tasas de desempleo no son equiparables a las del mercado español.

Por esto pensamos que el mercado español padece unos problemas estructurales que no permiten convertir todas estas mejoras que está sufriendo la población en materia educacional y llevarlas a unos incrementos de la productividad y del número de empleados. Bien es verdad que durante los dos últimos años los indicadores de productividad están mostrando unos mejores resultados, pero desde nuestro punto de vista esto viene en mayor medida por la reducción de empleos, que porque de verdad se esté transmitiendo este capital humano que se está generando a la economía.

Por todo esto, creemos que es muy importante estudiar dos problemas que nos presenta el mercado de trabajo español, que son los problemas de sobrecualificación y los contratos temporales.

5.1 Sobrecualificación

Como hemos observado en el cuadro 9, dentro del grupo de población con educación superior, nos encontramos a un elevado porcentaje que realiza una serie de trabajos que están por debajo de lo que supuestamente su preparación indica. De acuerdo a lo que nos indica Luis Garciano en su artículo *¿Merece la pena ir a la Universidad? “Por alguna razón que se nos escapa, parece haber una constante universal de la distribución de la población universitaria española: desde 1996 hasta el 2010 ha habido crisis, recesiones, booms, burbujas, pinchazos. La población universitaria ha subido de 3m a 6m de personas. Y sin embargo, hay una constante asombrosa: en todos los trimestres, la proporción de titulados universitarios que encuentra un trabajo*

*adecuado a sus estudios es entre el 46% y el 48%. En cifras, esto quiere decir que de los 6m de titulados universitarios a fines de junio del 2010, 2 millones están subempleados y 1.2 millones no empleados. Del mismo modo que sucede con el abandono escolar, el porcentaje de universitarios cuya ocupación no se ajusta a su educación se ha mantenido constante durante más de una década.”*¹² Con lo cual, España padece de graves problemas de sobrecualificación que se abordan en este apartado. Este desajuste que se da entre la educación superior y el puesto de trabajo que se ocupa, que se denomina sobrecualificación, que afecta a todos los países desarrollados, sin excepción, en mayor o menor grado, pero en el caso de España es muy acentuado y hay que tenerlo muy en cuenta.

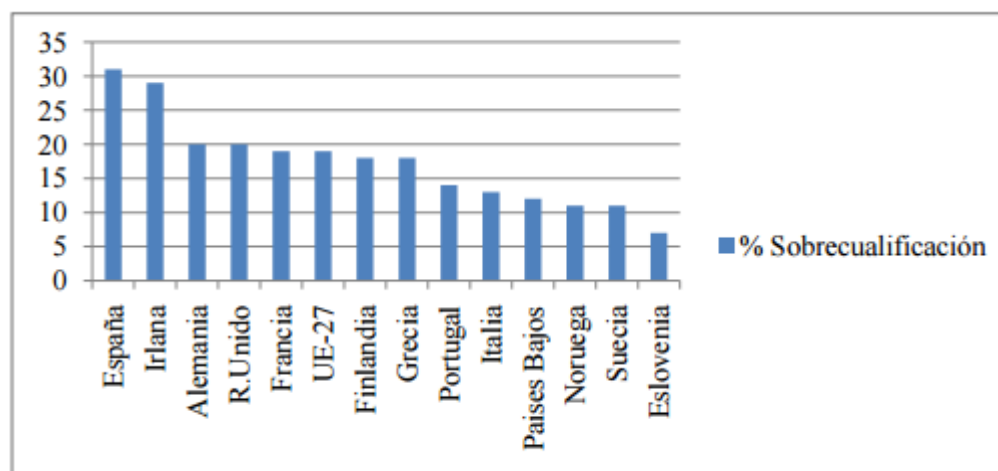
Este fenómeno, en el que los individuos ocupan un puesto de trabajo inferior a su formación educativa superior, se da por varias razones algunas de ellas son: la poca experiencia de los recién graduados, el incremento en el número de graduados en las últimas décadas, el tejido empresarial de España está formado en su mayor parte por pymes lo que da lugar a que exista menor demanda de personal formado, etc...

Por otra parte lleva consigo aspectos negativos, tanto para la sociedad en general como para los individuos. Las instituciones públicas y privadas, así como las familias hacen un gran esfuerzo para invertir en formación, pero se da la disyuntiva de que se produce en algunos casos este desajuste entre el nivel de formación alcanzado y el puesto de trabajo ocupado dando lugar a un gasto añadido innecesario en formación, además esta situación genera insatisfacción en los individuos, absentismo, etc., fenómenos muy negativos para la productividad y para las empresas.

En el caso español, vemos como nos situamos a la cabeza de la Unión Europea en cuanto a tasas de sobre cualificación se refiere, como podemos ver en el gráfico 22 casi doblamos la tasa de la Unión Europea de las personas entre 25 y 54 años que poseen educación superior y que están realizando un trabajo en el que se exige una menor cualificación.

¹² LUIS GARCIANO. ¿Vale la pena ir a la Universidad? : El subempleo peor de Europa
<http://nadaesgratis.es/garicano/el-subempleo-peor-de-europa-%C2%BFvale-la-pena-ir-a-la-universidad-1>

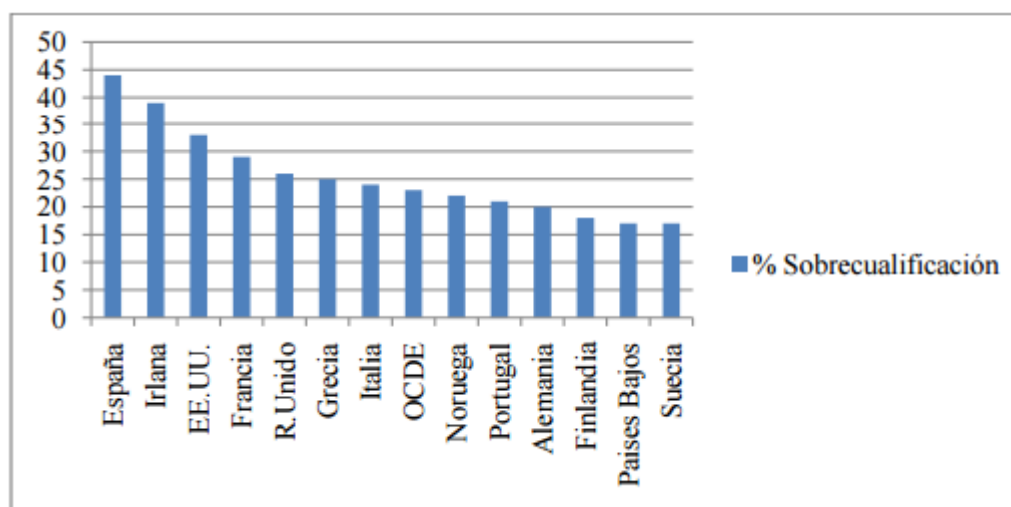
Gráfico 23. Personas de 25 a 54 años que poseen una titulación superior y que están desarrollando un trabajo de cualificación inferior a su formación. Datos de 2008



Fuente: Datos Eurostat

Si nos centramos en edades más tempranas, próximas a la finalización de los estudios vemos como los datos son aún más alarmantes, debido principalmente a dos causas que comentábamos anteriormente que son la falta de experiencia laboral y el incremento de los titulados en las últimas décadas. Como vemos en el gráfico 24, en el que se realiza una comparativa con otros países de la OCDE, España presenta una tasa para 2008 de un 44%, mientras que la media de la OCDE está en 23 puntos, con lo cual presenta España un diferencial de 21 puntos, lo que son datos muy alarmantes.

Gráfico 24 Porcentaje de trabajadores de 25 a 29 años que poseen una titulación superior y que realizan una profesión en la que se requiere menor grado de cualificación



Fuente: MECD,¹³

Creemos que será importante revisar en el futuro estas tasas ya que las instituciones públicas y privadas, así como las familias hacen un gran esfuerzo para invertir en formación, pero se da la disyuntiva, de que se produce en algunos casos este desajuste entre el nivel de formación alcanzado y el puesto de trabajo ocupado, dando lugar a un gasto añadido innecesario en formación y esta situación genera insatisfacción en los individuos, los dos fenómenos muy negativos para la productividad y para las empresas.

5.2 Temporalidad en el mercado de trabajo

Respecto al segundo problema que hemos comentado, como una de las características del empeoramiento del mercado laboral y la falta de productividad de este, nos encontramos con el uso muy intensivo de los contratos temporales con carácter estructural y en todo tipo de actividades. Lo que genera inseguridad y falta de productividad en los trabajadores.

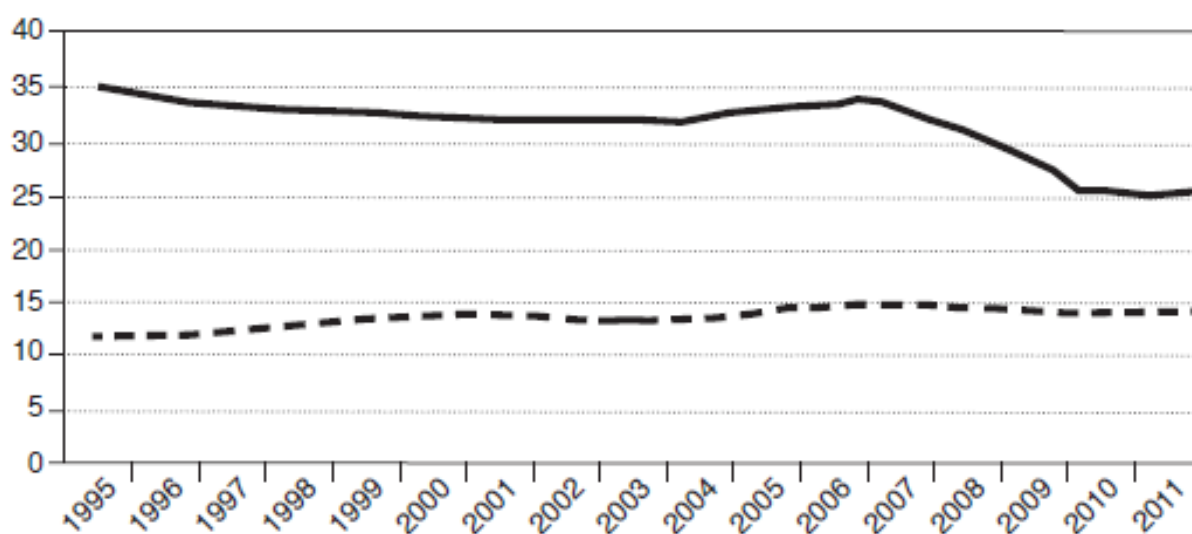
Este problema comenzó a finales del siglo pasado cuando los problemas de rigidez en el mercado laboral español, llevaron al gobierno a instaurar estos nuevos contratos, con los que se intentaba flexibilizar el mercado laboral.

¹³ "Panorama de la educación. Indicadores de la OCDE 2010. Informe Español"

Lo que en principio comenzó como una medida puntual y para un grupo no muy amplio de los trabajadores españoles, se ha convertido en un problema estructural por su uso desproporcionado.

Si realizamos una comparativa con el resto de países de la Unión Europea, vemos como el uso en el caso de España es desproporcionado, manteniendo en la época actual un diferencial de 10 puntos con el resto de Europa. Aunque si analizamos el gráfico siguiente desde 1995, época en la que se instauraron este tipo de contratos, vemos como mantiene una tendencia constante hasta 2007 entorno a un 35%, pero tras el comienzo de la crisis se produce una reducción de 10 puntos, ya que las empresas comienzan sus procesos de reestructuración laborales y los primeros despidos siempre van enfocados a las personas que poseen estos contratos, ya que el coste de despido es inferior a un contrato indefinido.

Gráfico 26 Asalariados con contrato temporal %



Fuente: Eurostat ¹⁴

De todas formas, esta no es la mejor forma de acercarnos a las tasas europeas, ya que este proceso de acercarnos a la convergencia ha sido posible por la destrucción del empleo en esta fase recesiva, en cuanto la economía vuelva a una tendencia de crecimiento si no cambia el modelo, volveremos a tasas elevadas de contratos temporales, con lo cual los problemas estructurales que acechan al mercado laboral

¹⁴ Los motores de la productividad en España: el caso del capital humano. De Laura Hernández

español no desaparecerán, salvo con una nueva reforma laboral en la que se equiparen los contratos en similares condiciones.

En cuanto a los problemas en la productividad que generan este tipo de contratos podemos decir que crean demasiada rotación en los puestos de trabajo. Ni las empresas ni los trabajadores tienen incentivos para invertir en formación específica ligada al puesto de trabajo.

En segundo lugar, la experiencia conseguida por el trabajador se pierde en gran medida al acabarse la relación contractual y el proceso comienza de nuevo con un nuevo empleado que parte desde un punto cero en el puesto de trabajo. Este problema puede no ser muy importante en ciertas actividades en las que no se requiere de un elevado conocimiento del puesto, pero la elevada temporalidad de España implica que el fenómeno también afecta a las actividades donde esa cuestión sí resulta grave.

También cabe decir, que este tipo de problemas no ha tenido una repercusión uniforme, sino que ha afectado principalmente a los nuevos empleados en el mercado de trabajo español: principalmente jóvenes e inmigrantes los cuales han mantenido tasas de temporalidad en torno al 60 por 100 durante buena parte del periodo estudiado.

5.3 ¿Vale la pena estudiar? Prima salarial.

De acuerdo a lo estudiado hasta ahora, debemos hacer una pregunta acerca de si merece la pena estudiar para los estudiantes superiores en España, ya que si nos fijamos en los resultados obtenidos hasta ahora, estudiar en España sirve menos que en cualquier país de Europa. Este puede ser uno de los principales problemas por los cuales las tasas de abandono educativo temprano sean tan elevadas.

Como hemos podido comprobar en los puntos anteriores, el incrementar la educación en España no implica un diferencial muy elevado en las tasas de temporalidad en los contratos, ni tampoco en la tasa de desempleo de las personas que han invertido años y capital en su formación, de hecho hasta el comienzo de la recesión en 2007 las tasas de desempleo para titulados y no titulados se mostraban equitativas, siendo con el comienzo de esta recesión cuando se ha incrementado la brecha.

Tras ver que las ventajas de poseer una titulación terciaria en cuanto a ventajas contractuales y tasas de desempleo no son importantes, vamos a estudiar cuál es su influencia en la prima salarial, ya que ante decrecimientos de esta, la rentabilidad por continuar estudiando disminuiría. Lo primero definiremos la prima salarial como el aumento porcentual en el salario real por hora obtenido por los que invierten en adquirir el nivel educativo correspondiente. Si tomamos datos del estudio de Luis Garciano “La inusual caída de la ganancia salarial resultante de la educación avanzada” vemos como en vez de aumentar la brecha entre las personas que han obtenido una

educación terciaria esta ha disminuido, pasando de 0.46 en 2002 a 0.4 en 2006, por lo tanto, se ha reducido el diferencial entre ambos años, esto puede ser derivado por el efecto sobrecualificación, ya que los titulados que están realizando una profesión para la cual no necesitan ese nivel de formación están perdiendo parte de esta prima.

Grafico 27 Diferencias salariales estimadas entre niveles educativos

	<u>1995</u>	<u>2002</u>	<u>2006</u>
ESO/Primaria o menos	0,009	0,017	0,027
Bachiller/ESO	0,282	0,217	0,168
Dipl. Univ. /Bachiller	0,249	0,254	0,207
Tit. Univ. Sup. /Bachiller	0,496	0,459	0,399

Fuente: ¿Vale la pena estudiar? La inusual caída de la ganancia salarial resultante de la educación avanzada Luis Garciano¹⁵

Para aclarar esta parte de sobrecualificación, estudiaremos un segundo gráfico obtenido del mismo artículo de Luis Garciano en el que se realiza una diferenciación entre las personas que han estudiado y están ejerciendo un puesto de trabajo acorde a su formación y las que se encuentran en estado de sobrecualificación. El autor lo resume como *“La importancia del efecto composición se puede observar volviendo a analizar la evidencia derivada de la Encuesta de Estructura Salarial, aunque distinguiendo, esta vez, entre subempleados y ajustados (ajustados son los que tienen una ocupación igual o superior, y no inferior, a la que su título les cualifica para ejercer). Encontramos que, efectivamente, los subempleados tienen una prima salarial muy inferior que los ajustados, y que este se mantiene casi constante (tanto para los titulados superiores como para los diplomados). Como aumenta de forma considerable la proporción de universitarios subempleados (del 40 al 60% de los titulados superiores empleados y del 52 al 76% de los diplomados de la muestra)”*¹⁶

Como conclusión, obtenemos que la prima salarial al contrario que en otros países en España está mostrando una tendencia decreciente, por tanto se está desincentivando la inversión en capital humano, con lo cual esto es un claro indicio de que el mercado laboral español está pasando por graves problemas estructurales.

¹⁵ <http://nadaesgratis.es/garicano/%C2%BFvale-la-pena-estudiar-vi-la-inusual-caida-de-la-ganancia-salarial-resultante-de-la-educacion-avanzada>

¹⁶ Luis Garciano ¿Vale la pena estudiar? La inusual caída de la ganancia salarial resultante de la educación avanzada

Grafico 27 Diferencias salariales estimadas entre niveles educativos y problemas de sobrecualificación

	<u>1995</u>	<u>2002</u>	<u>2006</u>
Dipl. Univ. subempleado/Bachiller	0,102	0,126	0,114
Dipl. Univ. ajustado/Bachiller	0,420	0,421	0,395
Tit. Univ. Sup. subempleado/Bachiller	0,254	0,247	0,237
Tit. Univ. Sup. ajustado/Bachiller	0,651	0,657	0,631

Fuente: ¿Vale la pena estudiar? La inusual caída de la ganancia salarial resultante de la educación avanzada Luis Garciano

6 Conclusiones

La educación y el capital humano son motores fundamentales del progreso de las economías mundiales una vez éstas han alcanzado un nivel avanzado de desarrollo como el logrado por España. Si estos motores no funcionan adecuadamente las perspectivas de futuro de una economía como la española se complican considerablemente.

En este trabajo se ha analizado la evolución en ese ámbito de España durante la última expansión y también en lo que llevamos de crisis. Cabe destacar las mejoras cuantitativas que se han conseguido en las tres etapas de la educación.

En cuanto a los resultados de la educación infantil podemos aportar que en 2000 nos situábamos con tasas entorno al 85% de niños de tres años, sin embargo en la actualidad España se encuentra con una de las tasas de educación infantil más alta de la OCDE con un 95% de escolarización.

Respecto a la etapa de educación secundaria, seguimos a una distancia considerable del resto de nuestros vecinos europeos y del dato fijado por la U.E de un 10% en cuanto a abandono escolar nos referimos. Pero cabe destacar la mejoría sustancial respecto a niveles de 2004 en los que estábamos entorno a un 33% y Europa de media en un 16%, sin embargo, en 2012 nos encontramos con un 24% y Europa con un 14%. Con lo cual, en el mismo periodo hemos conseguido reducir en nueve puntos nuestro desajuste por dos de la U.E, esto ha sido principalmente motivado por el ciclo económico recesivo en el que nos hemos vistos inmersos. Este cambio se puede ver principalmente en la comparativa en las tasas de abandono entre hombres y mujeres, las cuales mostraban un mayor distanciamiento en el periodo de crecimiento económico. Además cabe comentar la mejoría en los resultados de las pruebas PIACC de matemáticas y lectura, elaboradas en 2012, en las cuales podemos apreciar una más que significativa mejoría de la población de 16 a 24 años respecto de la de 55 a 65 años, mostrando evidente mejoría en el nivel educativo. Sin embargo, si nos comparamos con el resto de países de la OCDE mostramos unas de las competencias básicas más bajas, pero el esfuerzo realizado en materia educacional vemos como tiene sus resultados y recorta espacio con el del resto de países.

Los resultados en educación terciaria, no se quedan atrás y hemos comprobado cómo seguimos un buen camino para llegar a la equidad con el resto de países de la OCDE. En cuanto a la educación terciaria tipo A muestra unos resultados positivos respecto a las tasas de acceso, llegando en 2011 al 53% mientras que la OCDE se sitúa en un 59%, únicamente 6 puntos por encima, mientras que en el 2000 el diferencial era de diez puntos. Respecto a la educación terciaria tipo B, vemos cómo se ha producido un gran progreso y tras encontrarnos en el año 1995 en un 2% , en el 2010 el diferencial se ha incrementado en 16 puntos hasta los 18.

Por otro lado, hemos estudiado como todas estas mejoras en los niveles educativos no se han llevado al mercado laboral español, padeciendo las generaciones con mayor cualificación unos problemas estructurales del mercados laboral que están desencadenando en elevadas tasas de temporalidad en los contratos , problemas de sobrecualificación debido a que la población activa con estudios terciarios está teniendo que desarrollar empleos que requieren un menor nivel educativo y por último las primas salariales por incrementar el nivel de estudios están mostrando una tendencia decreciente, con lo cual no se está primando a la población que invierte su capital y tiempo en incrementar su cualificación.

El estudio nos lleva a indicar que la población más desfavorecida por todos estos problemas estructurales, es la comprendida entre los años de finalización los estudios hasta la edad de 30 años, ya que es la que padece mayor grado de temporalidad en sus contratos, mayor nivel de desempleo y peor remunerado

Como conclusión respecto a la pregunta de ¿merece estudiar en España?, vemos que si comparamos a nuestro país con cualquier otro de nuestros vecinos la diferencia es considerable, pero aún así existen ventajas tanto en las ganancias salariales, como a la larga en la calidad laboral y de los contratos, aunque bien es verdad que en esta primera etapa las ventajas son discretas.

Finalmente, es posible que no exista una solución única y general para afrontar con éxito los problemas que plantea el desempleo de las personas jóvenes, al menos en el corto plazo, más aun en un panorama de crisis como la actual. Diversos autores indican que las principales deficiencias existentes que explican el elevado desempleo juvenil en España, vienen dadas por el sistema educativo y el mercado de trabajo, que no favorece la incorporación de trabajadores jóvenes, al menos de manera permanente. Sin embargo, es posible que la solución pase por un escenario con un cambio estructural que afecte a la política económica del país, a su política de activación empresarial, de financiación de las PYMES y de todo aquello que haga que se incremente la demanda del trabajo, es decir, más empresas, pues el capital humano lo tenemos, están cualificados y muchos de ellos tienen que emprender camino hacia otros países.

7 Bibliografía

CAPITAL HUMANO IVIE (2013) “Cambio educativo y productivo en España. 1964-2013” .Ivie

GARCÍA MONTALVO JOSE (2005). “La inserción laboral de los universitarios: sobrecualificación y desajuste formativo”. Instituto Valenciano de Investigación Económicas y Universitat Pompeu Fabra

GARCÍA MONTALVO JOSÉ, PEIRÓ JOSÉ MARIA Y SORO ASUNCIÓN (2005)“Los jóvenes y el mercado de trabajo en la España urbana: resultados del Observatorio de Inserción Laboral 2005” Ivie.

GARCÍA MONTALVO JOSE y PEIRÓ JOSE MARIA: “Análisis de la sobrecualificación y la flexibilidad laboral. Observatorio de la inserción laboral de los jóvenes 2008, Valencia, Fundación Bancaja.

GARCIA PEREZ JOSE, HIDALGO HIDALGO MARISA (2011). Impacto de la asistencia a la Educación Infantil sobre resultados académicos en primaria Universidad Pablo de Olavide.

HERNÁNDEZ LAURA Y SERRANO LORENZO (2013) “ Los motores de la productividad en España:el caso del capital humano” Instituto Valenciano de Investigaciones Económicas (Ivie) y Universitat de València.

INSTITUTO NACIONAL DE EVALUACIÓN EDUCATIVA (2013) “Panorama de la educación indicadores de la OCDE 2013 informe español”. Ministerio de educación, cultura y deporte. Gobierno de España

INSTITUTO NACIONAL DE EVALUACIÓN EDUCATIVA (2014) “Panorama de la educación indicadores de la OCDE 2014 informe español”. Ministerio de educación, cultura y deporte. Gobierno de España

INSTITUTO NACIONAL DE EVALUACIÓN EDUCATIVA (2013)”Objetivos educativos europeos y españoles estrategia educación formación 2020” Informe español 2013. Ministerio de educación, cultura y deporte. Gobierno de España.

PÉREZ FRANCISCO Y SERRANO LORENZO (2012) “Universidad, universitarios y productividad en España” Fundación BBVA

PÉREZ ESPARRELLS CARMEN (2004)“La educación universitaria en España: el vínculo entre financiación y calidad” Universidad Autónoma de Madrid.

RAHOLA LOPEZ, MARTA(2008). : “La educación universitaria en España y la inserción laboral de los graduados en la década de los noventa” Injuve

SERRANO MATÍNEZ LORENZO Y SOLER GUILLÉN ANGEL (2015) “La formación y el empleo de los jóvenes españoles trayectoria reciente y escenarios futuros. Fundación BBVA.

SERRANO LORENZO, SOLER ÁNGEL Y HERNÁNDEZ LAURA (2013) “El abandono educativo temprano: Análisis del caso español. IVIE Y Universidad Valenciana.

VILLAR ANTONIO. (2010). “ El desarrollo humano 1980-2010” IVIE

Webgrafía

FELGUEROSO FLORENTINO (2012) “Recortes educativos y responsabilidad fiscal: la escuela infantil” <http://nadaesgratis.es/felgueroso/recortes-educativos-y-responsabilidad-fiscal-la-escuela-infantil-i>

FELGUEROSO FLORENTINO (2015) "La empleabilidad de los graduados universitarios: 4 décadas de problemas estructurales"
<http://nadaesgratis.es/felgueroso/la-empleabilidad-de-los-graduados-universitarios-4-decadas-de-problemas-estructurales>

LUIS GARICANO (2010) “¿Vale la pena ir a la Universidad? : El subempleo peor de Europa” <http://nadaesgratis.es/garicano/el-subempleo-peor-de-europa-%C2%BFvale-la-pena-ir-a-la-universidad-l>

LUIS GARICANO(2010) “¿Vale la pena estudiar? La inusual caída de la ganancia salarial resultante de la educación avanzada”
<http://nadaesgratis.es/garicano/%C2%BFvale-la-pena-estudiar-vi-la-inusual-caida-de-la-ganancia-salarial-resultante-de-la-educacion-avanzada>

LIBERTAD GONZÁLEZ(2015) “Ladrillos y libros: ¿cuánto daño nos ha hecho el boom de la construcción?” <http://nadaesgratis.es/admin/ladrillos-y-libros-cuanto-dano-nos-ha-hecho-el-boom-de-la-construccion>

UGT (2015) “presupuestos de gastos en educación por comunidades autónomas evolución periodo 2012-2015”<http://www.feteugt.es/Data/UPLOAD/asidxo4d.woy.pdf>