

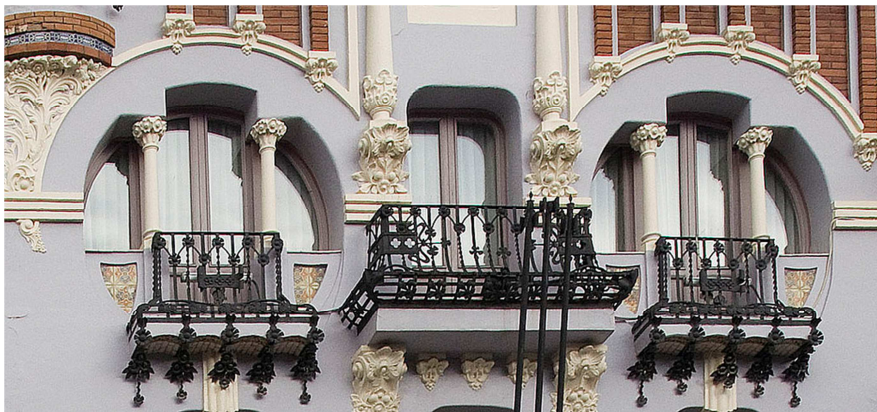


**Universidad  
Zaragoza**

## **TRABAJO DE FIN DE GRADO**

### **LA ARQUITECTURA MODERNISTA EN TERUEL: EDIFICIOS DE VIVIENDAS DEL ARQUITECTO PABLO MONGUIÓ I SEGURA**

### **MODERNIST ARCHITECTURE IN TERUEL: RESIDENTIAL BUILDINGS BY THE ARCHITECT PAUL MONGUIÓ I SEGURA**



**Autora**

**LAURA MUÑOZ OLLETE**

Directora: Dra. Mónica Vázquez Astorga

Codirectora: Dra. María Pilar Poblador Muga

**Grado en Historia del Arte. Facultad de Filosofía y Letras**

Universidad de Zaragoza, curso 2015/2016

Junio 2016

## ÍNDICE

<b>1.- Introducción</b>	4
<b>2.- Elección y justificación del tema</b>	4
<b>3.- Objetivos</b>	4
<b>4.- Estado de la cuestión</b>	5
<b>4.1.- Libros generales y monográficos</b>	5
<b>4.1.1.- Libros generales</b>	5
<b>4.1.2.- Libros monográficos</b>	6
<b>4.2.- Artículos en revistas</b>	7
<b>4.3.- Artículos en prensa</b>	8
<b>5.- Metodología aplicada</b>	8
<b>5.1.- Recopilación bibliográfica</b>	9
<b>5.2.- Obtención de material gráfico</b>	9
<b>5.3.- Informatización de la información</b>	9
<b>5.4.- Redacción del Trabajo</b>	9
<b>6.- Desarrollo analítico</b>	10
<b>6.1.- El modernismo y su arquitectura: contexto y características</b>	10
<b>6.2.- La arquitectura modernista en Teruel</b>	12
<b>6.2.1.- Contexto y recepción</b>	12
<b>6.2.2.- La actividad arquitectónica de Pablo Monguió i Segura en la ciudad de Teruel</b>	13
6.2.2.1.- Los edificios de viviendas atribuidos a Pablo Monguió i Segura en Teruel	14
6.2.2.1.1.- <i>Casa Bayo</i>	15
6.2.2.1.2.- <i>Casa Ferrán</i>	17
6.2.2.1.3.- <i>Casa Tejidos El Torico</i>	19
6.2.2.1.4.- <i>Casa de La Madrileña</i>	21
<b>7.- Conclusiones</b>	23
<b>8.- Agradecimientos</b>	24
<b>9.- Apéndice gráfico</b>	25
<b>10.- Apéndice documental</b>	56
<b>11.- Bibliografía</b>	59



<b>11.1.- Bibliografía general</b>	59
<b>11.2.- Artículos en revistas</b>	60
<b>11.3.- Artículos en prensa</b>	60
<b>11.4.- Webgrafía</b>	60

## 1.- INTRODUCCIÓN

En el presente Trabajo de Fin de Grado nos centramos en el estudio de los edificios de viviendas de estilo modernista, atribuidos al arquitecto Pablo Monguió i Segura (Tarragona, 1865–Barcelona, 1956) en la ciudad de Teruel.

Exponemos en primer lugar, la elección y justificación del tema; seguidamente, definimos los objetivos a alcanzar; a continuación, desarrollamos el estado de la cuestión; en cuarto lugar, indicamos la metodología aplicada en la elaboración de este Trabajo; y, por último, nos centramos en el tema de estudio, comenzando con una contextualización de la arquitectura modernista en España y, sobre todo, de la Escuela Catalana como foco principal<sup>1</sup>, ya que Lluís Domènech i Montaner, miembro de esta escuela y maestro de Pablo Monguió i Segura, fue su gran referente para la arquitectura modernista que posteriormente desarrollaría en Teruel. Definidas las características de este estilo, abordamos su desarrollo en la ciudad de Teruel a través de la actividad del arquitecto Pablo Monguió i Segura, quien contaba ya con una dilatada trayectoria profesional.

Nos interesan sus trabajos en Teruel (1898–1901/1908–1923), especialmente sus proyectos de edificios de viviendas donde desarrolló una estética modernista, convirtiéndose en uno de los mayores representantes de dicho movimiento.

## 2.- ELECCIÓN Y JUSTIFICACIÓN DEL TEMA

La elección de este tema se fundamenta en mi interés por el arte modernista de la ciudad de Teruel, y por Pablo Monguió i Segura y sus obras. Asimismo, me parece oportuno destacar la importancia que tuvo y tiene la arquitectura modernista en Teruel.

Nos hemos centrado en los edificios de viviendas cuya proyección ha sido atribuida al arquitecto Pablo Monguió i Segura dentro de una estética modernista, dado que constituyen las obras más destacadas del modernismo en esta ciudad, centrándonos en el análisis de cuatro casas: Bayo, Ferrán, Tejidos *El Torico* y La Madrileña.

## 3.- OBJETIVOS

Realizamos un estudio y análisis de la arquitectura modernista en la ciudad de Teruel, erigida a comienzos del siglo XX, a través de los edificios de viviendas

---

<sup>1</sup> BOHIGAS, Oriol, *Arquitectura modernista*, Barcelona, Lumen, 1968, p. 225.

atribuidos a Pablo Monguió i Segura dentro de este estilo. Por tanto, este Trabajo responde a los siguientes objetivos:

1. Comprender el modernismo como estilo y su contexto.
2. Definir las principales características del modernismo, especialmente de su arquitectura, y su reflejo en la ciudad de Teruel.
3. Conocer y valorar las obras atribuidas al arquitecto Pablo Monguió i Segura y, fundamentalmente, los edificios de viviendas proyectados en Teruel dentro de la estética modernista.
4. Contribuir a la valoración del patrimonio modernista de la ciudad de Teruel.

#### **4.- ESTADO DE LA CUESTIÓN**

Recogemos los principales estudios realizados sobre el modernismo en Teruel, en especial, las viviendas atribuidas a Pablo Monguió i Segura, siguiendo este orden:

1. Libros que tratan este tema a nivel general y monográfico.
2. Artículos en revistas.
3. Artículos en prensa.

##### **4.1.- Libros generales y monográficos**

###### **4.1.1.- Libros generales**

Recopilamos los principales libros que nos han servido de base para realizar dicho Trabajo, y que de forma general aluden al modernismo y a su arquitectura en España, más concretamente en Aragón.

El primero de ellos es la obra *Arquitectura modernista* (1968) de Oriol Bohigas, en el que se estudia la importancia que supuso este movimiento cultural y artístico en España.

También destacamos *El modernismo en España* (1986) de Mireia Freixa, donde analiza el desarrollo del modernismo dentro del país, dedicando un capítulo a Aragón y mencionando la arquitectura en Teruel atribuida a Pablo Monguió i Segura.

Citamos también el volumen *Summa Artis, Arquitectura española, 1808–1914* (1993), de Pedro Navascués Palacio, donde aborda el estudio de la arquitectura de este periodo, incluyendo el modernismo.

También nombramos *Els papers socials de les dones (I)* (2001) de Elena de Ortueta Hilberath, en el que escribe un capítulo denominado “Discriminación o coeducación: la arquitectura escolar turolense diseñada por Pablo Monguió i Segura”, donde nos hace una breve introducción sobre el arquitecto y analiza sus escuelas en Teruel. De la misma autora, tenemos “La ciudad jardín de Tarragona: un proyecto del arquitecto Pau Monguió i Segura”, procedente de las actas del XI congreso del CEHA, denominado *El Mediterráneo y el Arte español* (1996) celebrado en Valencia.

También autores como Gonzalo M. Borrás Gualis, que realizó varios estudios centrados en el modernismo, destacando *La arquitectura modernista en Zaragoza* (1968), y otra obra en colaboración con Manuel García Guatas y José García Lasaosa, titulada *Zaragoza a principios del s. XX: el modernismo* (1977), concretando las características de este estilo en la capital aragonesa.

Una aportación esencial es la tesis doctoral de Jesús Martínez Verón, resumida en *Arquitectura aragonesa, 1885–1920. Ante el umbral de la modernidad* (1993), donde presenta un profundo estudio sobre la arquitectura en Aragón en ese periodo, incluyendo el modernismo. También destaca su obra *Arquitectos en Aragón: Diccionario Histórico, Vol. II* (2000), donde recoge los arquitectos aragoneses y también los foráneos que trabajaron en Aragón, haciendo referencia a Pablo Monguió i Segura.

Finalmente, mencionamos *La arquitectura modernista en Zaragoza: Revisión crítica* (1992), de M<sup>a</sup> Pilar Poblador Muga realizando una reflexión de la arquitectura aragonesa modernista, especialmente en la ciudad de Zaragoza, nombrando a los principales arquitectos y su formación, estudio que es ampliado en su tesis doctoral, *La arquitectura modernista en Zaragoza* defendida en 1994 y publicado en 2003.

#### **4.1.2.- Libros monográficos**

A nivel específico y sobre la arquitectura modernista en Teruel, destacaremos cuatro obras importantes. En primer lugar, *La transformación urbana en Teruel a través de los tiempos* (1988) de Ángel Novella Mateo, que alude a la evolución que sufrió la ciudad desde su fundación hasta la actualidad, incluyendo las modificaciones urbanas realizadas en el centro histórico con la construcción de las viviendas objeto de estudio.

Citamos también a Santiago Sebastián y a Ángel Solaz con *Teruel monumental* (1969), donde recogen los monumentos más importantes de la ciudad, aludiendo a las obras modernistas del arquitecto.

Otra obra es *Teruel, guía de Arquitectura* (1996) de José Laborda Yneva, en cuyo recorrido por los edificios de Teruel, dedica un apartado a la arquitectura modernista.

Finalmente, destacamos como obra principal *El modernismo en la ciudad de Teruel* (1998) de Jesús Martínez Verón y Antonio Pérez Sánchez, donde estudian las obras modernistas que se llevaron a cabo en la ciudad de Teruel y hacen referencia a Pablo Monguió i Segura y a su actividad. Constituye la principal fuente bibliográfica de este Trabajo.

#### 4.2.- Artículos en revistas

Analizamos también los principales artículos relacionados con el modernismo en la ciudad de Teruel. Entre los más destacados, enunciamos los siguientes:

- “La arquitectura modernista en Teruel”, de Gonzalo M. Borrás Gualis, en *Boletín Informativo de la Diputación Provincial*, Teruel, Diputación Provincial, 1973, núm. 31. Presenta un recorrido por la arquitectura modernista que se encuentra en la ciudad, nombrando a Monguió i Segura.
- “Nuevos datos sobre el arquitecto D. Pablo Monguió i Segura y su obra modernista en Teruel”, por Antonio Pérez Sánchez en *Boletín Informativo de la Excma. Diputación Provincial de Teruel*, Teruel, Diputación Provincial, 1979, núm. 54. Este autor analiza las colaboraciones con las que contó este arquitecto al ejecutar sus obras, y también su proceso de construcción.
- “Forja modernista”, en *De lo útil a lo bello: Forja tradicional en Teruel*, escrito por Antonio Pérez Sánchez, Teruel, Museo de Teruel (Diputación Provincial), 1993, pp. 61–75. En este texto se alude al artesano Matías Abad y a su colaboración en las obras de Monguió i Segura, cuya dedicación fue la forja en hierro.
- “La homogenización del proyecto de la obra privada en Tarragona durante el siglo XIX y principios del XX”, de Elena de Ortueta Hilberath, en *Norba-Arte, volumen XXIV*, 2004. Nombra al arquitecto tras graduarse en la Escola

d'Arquitectura de Catalunya de Barcelona, quien realizó varias obras en su ciudad natal: Tarragona.

- “La ciudad de Teruel en la transición del siglo XIX al siglo XX: el modernismo”, por Antonio Pérez Sánchez, en *Turia*, 2012, núm. 104, donde se analiza el cambio que supuso el fin de siglo para Teruel, dado que muestra una época que dio lugar al modernismo.

#### **4.3.- Artículos en prensa**

Por último, mencionamos los artículos publicados en prensa provincial y local de Teruel, relacionados con el modernismo turolense, como el periódico *Eco de Teruel*, destacando dos números en concreto: el número 664, correspondiente al 5 de febrero de 1899 y el número 611 del 13 de febrero de 1898. Relata la toma de posesión de Pablo Monguió i Segura como arquitecto municipal de Teruel y se alude a su intervención en el convento de San Francisco.

También destacamos el periódico *Diario de Teruel*, donde algunos artículos nos hablan de los pleitos legales del arquitecto con el Ayuntamiento de Teruel. Nos interesan porque hacen alusión a este profesional, los números 655 (19 de febrero), 667 (5 de marzo) 778 (16 de julio) y 921 (31 de diciembre), todos ellos del año 1903.

Por último, mencionamos el periódico *La Provincia*, donde destaca el artículo “Las reformas urbanas de Teruel: Proyecto del nuevo edificio del Casino turolense”, escrito por Antonio Rubio el 25 de diciembre de 1921, en el que se alude a la producción de Pablo Monguió i Segura. Otro artículo de este mismo periódico es “Ortega Gasset y Baroja en Teruel”, escrito por José Torán donde comenta la crítica que los escritores hicieron al modernismo en su paso por Teruel. Se publicó en el número 248, el 22 de abril de 1922.

#### **5.- METODOLOGÍA APLICADA**

La metodología aplicada es: recopilación y lectura de la bibliografía referente al tema de estudio, así como de imágenes, informatización sobre la información y, por último, redacción del Trabajo.

### **5.1.- Recopilación bibliográfica**

Primeramente, recopilamos los materiales bibliográficos que pudieran servir para la elaboración de este Trabajo. Posteriormente, se procedió a la lectura y análisis de los libros y artículos relacionados con el tema, que se incluyen en la bibliografía.

Para ello, se han consultado los fondos de la Biblioteca de Humanidades “María Moliner”, Biblioteca Pública de Aragón en Zaragoza y Biblioteca CAI Universidad de Zaragoza y, por último, la Biblioteca Pública de Teruel.

### **5.2.- Obtención de material gráfico**

Asimismo, hemos obtenido materiales gráficos como fotografías para completar este Trabajo, incluidas en el apéndice gráfico.

### **5.3.- Informatización de la información**

A medida que hemos recopilado la información consultada, hemos procedido a su informatización, estructurándola en diferentes apartados.

Igualmente, hemos seleccionado las imágenes de las viviendas objeto de estudio.

### **5.4.- Redacción del Trabajo**

Finalmente, hemos procedido a la redacción de este Trabajo, analizando en primer lugar: el contexto y las características del modernismo y su arquitectura; en segundo lugar, abordamos el estudio de la arquitectura modernista en Teruel y, en su contexto, presentamos la actividad de Pablo Monguió i Segura; en tercer lugar, dentro de la producción de este arquitecto, estudiamos las cuatro casas de viviendas, consideradas como el máximo exponente modernista en la ciudad de Teruel y las mejores obras atribuidas a Monguió i Segura; y en cuarto y último lugar, planteamos las conclusiones finales.

Se concluye con un anexo gráfico y documental<sup>2</sup>, y una relación bibliográfica.

---

<sup>2</sup> En el apéndice documental se introduce un documento con el perfil biográfico de Pablo Monguió i Segura que se cierra en 1923, cuando concluye su estancia en Teruel.



## 6.- DESARROLLO ANALÍTICO

### 6.1.- El modernismo y su arquitectura: contexto y características

El modernismo es el término con el que se denomina a una corriente artística renovadora, desarrollada entre finales del siglo XIX y principios del XX, cuyo principal objetivo era crear un arte nuevo, moderno y con aires renovadores, rompiendo así con los academicismos y el arte tradicional triunfante hasta la fecha. Aunque fue un movimiento breve pero intenso, dejó grandes testimonios no solo en España sino en el mundo occidental. Recibe por ello varios nombres, así en Francia y Bélgica se le conoce como *Art Nouveau*, o en Italia, *Liberty* o *Floreal*. Tuvo su origen en Bélgica, pero rápidamente se extendió por todo el continente<sup>3</sup>.

En cuanto a la arquitectura española, Pedro Navascués<sup>4</sup> señala que el modernismo nace en una etapa final del eclecticismo con la intención de modificar la proporción del ornamento arquitectónico. Sin embargo (y salvo contadas excepciones), ésta no afecta a la estructura del edificio, y pocas veces modifica el concepto de espacio que se definió ya con el eclecticismo.

Otros autores, como Oriol Bohigas<sup>5</sup>, coinciden en que el modernismo posee su ámbito más significativo en la arquitectura y en las artes industriales, que aportará también elementos de la arquitectura medieval, especialmente del gótico.

En definitiva, podemos decir que “el modernismo es un movimiento cultural que tiende a infiltrar las ideas nuevas o modernas en las letras, el arte y la sociología durante los últimos años del siglo XIX y los primeros años del siglo XX”<sup>6</sup>, y según la opinión de Gonzalo M. Borrás<sup>7</sup>, se correspondió a una expresión artística de la Cataluña industrial.

Aunque fue un movimiento efímero, asentó las bases de una nueva arquitectura, basada fundamentalmente en la ornamentación y el color, favorecido por un contexto social determinado. En esos momentos, Cataluña vivía un auge manufacturero producido por la Revolución Industrial y un apogeo económico dirigido por una sociedad burguesa que buscaba un nuevo lenguaje artístico. Esto, junto a la evolución

---

<sup>3</sup> FREIXA, Mireia, *El Modernismo en España*, Madrid, Cátedra, 1986, pp. 11 y 12.

<sup>4</sup> NAVASCUÉS PALACIO, Pedro, *Arquitectura española (1808 – 1914)*, *Summa Artis*, Vol. XXXV\*\*, Madrid, Espasa Calpe, 1993, p. 536.

<sup>5</sup> BOHIGAS, Oriol, *Arquitectura...*, *op. cit.*, p. 225.

<sup>6</sup> BORRÁS GUALIS, Gonzalo M., GARCÍA GUATAS, Manuel y GARCÍA LASAOSA, José, *Zaragoza a principios del s. XX: el Modernismo*, Zaragoza, Librería General, 1977, p. 32.

<sup>7</sup> BORRÁS GUALIS, Gonzalo M., “La arquitectura modernista en Zaragoza”, *Miscelánea ofrecida al Ilmo. Sr. D. José María Lacarra y de Miguel*, Zaragoza, 1968, p. 3.

progresiva del eclecticismo y el deseo de ruptura con el academicismo<sup>8</sup>, dará paso a un nuevo estilo que se desarrollará primordialmente en Cataluña y que gracias a sus promotores se extenderá por el resto del país.

Se pasó de un eclecticismo, basado en ornamentaciones clásicas, a un lenguaje ornamental propio, cuya principal fuente de inspiración es la naturaleza. Varias son las características que se atribuyen a este movimiento artístico y, en opinión de Antonio Pérez Sánchez<sup>9</sup>, se pueden resumir en: valor intrínseco de la línea, fuerza orgánica de lo vegetal y ornamento como símbolo estructural. A estas pueden sumarse las siguientes<sup>10</sup>:

1. Incorporación de los nuevos materiales como el hierro o el cristal, y valoración de las manufacturas artesanales.
2. Integración de las artes.

La Exposición Universal de Barcelona de 1888<sup>11</sup> y las obras de Antonio Gaudí y Lluís Domènech i Montaner fueron, dentro de su planteamiento historicista, un momento clave para la arquitectura modernista catalana, ya que estos arquitectos tuvieron una influencia posterior decisiva.

El modo de hacer de ambos arquitectos representa, en cierto modo, las dos tendencias fundamentales que han estado presentes desde el origen del movimiento. Son las dos líneas que, en su evolución, han derivado respectivamente al “organicismo” y al “racionalismo” modernista<sup>12</sup>, y que deben ser entendidos como una forma de designar dos maneras de comprender su experiencia arquitectónica.

En Teruel, Pablo Monguió i Segura manifiesta una dependencia hacia el modernismo catalán, tanto por la influencia de su maestro Lluís Domènech i Montaner (y de su estilo “floral”<sup>13</sup>) como por su formación en la Escuela de Barcelona.

---

<sup>8</sup> FREIXA, Mireia, *El Modernismo...*, op. cit., pp. 90–96.

<sup>9</sup> PÉREZ SÁNCHEZ, Antonio y MARTÍNEZ VERÓN, Jesús, *El modernismo en la ciudad de Teruel*, Teruel, Instituto de Estudios Turolenses, 1998, p. 53.

<sup>10</sup> BOHIGAS, Oriol, *Arquitectura...*, op. cit., pp. 243–248.

<sup>11</sup> FREIXA, Mireia, *El Modernismo...*, op. cit., p. 97.

<sup>12</sup> POBLADOR MUGA, M<sup>a</sup> Pilar, “El modernismo en la arquitectura y en las artes”, *Argensola: Revista de Ciencias Sociales del Instituto de Estudios Altoaragoneses*, núm. 114, 2004, pp. 23–24.

<sup>13</sup> *Ibidem*, p. 33.

## 6.2.- La arquitectura modernista en Teruel

### 6.2.1.- Contexto y recepción

En Teruel, sin haber participado en un proceso de industrialización ni contar con una burguesía industrial como en Cataluña, se incorporó esta corriente en el viejo tejido urbano de la ciudad<sup>14</sup>.

Es en este contexto, Pablo Monguió i Segura (Tarragona, 10 de julio de 1865 – Barcelona, 21 de enero de 1956) terminó sus estudios en la Escola d'Arquitectura de Catalunya de Barcelona, e inició su carrera como arquitecto en Tarragona, colaborando con August Font i Carreras<sup>15</sup> en el Seminario Conciliar y en obras menores de la Catedral.

Se trasladó a Teruel en 1898, fecha en la que fue nombrado arquitecto municipal<sup>16</sup>, donde residió hasta 1923, intercalando una breve estancia en Tortosa (1902–1908). A este respecto, hay que decir que algunos autores como Gonzalo M. Borrás o Mireia Freixa señalan que Monguió i Segura llegó a Teruel en 1889, mientras que otros como Antonio Pérez Sánchez indican que el arquitecto no empezó a trabajar en esta ciudad hasta 1898. Las fechas de su estancia en Tortosa también son controvertidas, pues se barajan entre 1905–1908<sup>17</sup> o entre 1902–1908<sup>18</sup>.

Cuando Pablo Monguió i Segura comenzó a trabajar en Teruel, los comerciantes burgueses habían reunido algunas fortunas, por lo que estaban ansiosos de denotar su pujanza económica. El deseo de demostrar todo ese poder financiero llevó a la demanda de un nuevo lenguaje arquitectónico en edificios que se emplazarían en el antiguo entramado urbano<sup>19</sup>. Monguió i Segura, al ser de procedencia catalana, conocía bien la renovación arquitectónica que se estaba desarrollando en Cataluña. Asimismo, el modernismo valenciano y la Exposición Hispano-Francesa de Zaragoza de 1908 también, tuvieron influencias en el foco turolense.

Recogiendo los elementos del modernismo, Pablo Monguió i Segura elaboró un lenguaje arquitectónico que aplicó en sus obras en Teruel, buscando una vinculación con el arte mudéjar característico de la ciudad, mediante la inclusión de elementos cerámicos, la alternancia y contraste entre paramento de ladrillo y sillares pétreos, que

---

<sup>14</sup> NAVASCUÉS PALACIO, Pedro, *Arquitectura...*, *op. cit.*, p. 561.

<sup>15</sup> FREIXA, Mireia, *El Modernismo...*, *op. cit.*, p. 248.

<sup>16</sup> *Eco de Teruel*, Teruel, 13 de febrero de 1898, "Noticias", p. 3.

<sup>17</sup> FREIXA, Mireia, *El Modernismo...*, *op. cit.*, p. 248.

<sup>18</sup> PÉREZ SÁNCHEZ, Antonio y MARTÍNEZ VERÓN, Jesús, *El modernismo...*, *op. cit.*, pp. 100–101.

<sup>19</sup> *Ibidem*, p. 17.

nos permiten observar, una vez más, las complejas metamorfosis que son posibles dentro del modernismo<sup>20</sup>. Por tanto, se le atribuye la llegada e introducción de este estilo en la arquitectura turolense.

### **6.2.2.- La actividad arquitectónica de Pablo Monguió i Segura en la ciudad de Teruel**

Dentro de la actividad arquitectónica de Pablo Monguió i Segura se señalan cuatro etapas, que atienden a sus estancias alternas en distintas ciudades. Estas fases son las siguientes<sup>21</sup>:

- De 1889 a 1897: desarrolla su primera actividad arquitectónica en Tarragona, su ciudad natal.
- De 1898 a 1901: se traslada por primera vez a Teruel, donde es nombrado arquitecto municipal.
- De 1902 a 1908: se traslada a Tortosa donde desempeña su labor como arquitecto. También realiza obras en Reus.
- De 1908 a 1923: regresa a Teruel, es un periodo en el que realiza sus edificios dentro de la estética modernista, que analizaremos después.

Antes de desarrollar su actividad constructiva en Teruel, Pablo Monguió i Segura trabajó principalmente en Tarragona, siendo discípulo de Lluís Domènech i Montaner, quien tuvo un notable influjo en su obra<sup>22</sup>. Entre sus primeros trabajos cabe citar la iglesia de Carmelitas Descalzos y la fábrica de la Chartreuse (fig. 1), en colaboración con Josep María Pujol i Barberá<sup>23</sup>.

Asimismo, proyectó edificios en Tortosa, donde pasó a ser arquitecto municipal de esta localidad, tras una primera estancia en Teruel, de 1902 a 1908. Construyó obras como la Casa Pallarès en 1906 (fig. 2), conocida popularmente como Villa Alícia, en un estilo ecléctico (avenida Generalitat, núm. 108); y la modernista Casa Grecó (plaça de Nostra Senyora de la Cinta, 1907–1908), también conocida como la Casa de Pilar Fontanet (fig. 3).

---

<sup>20</sup> BORRÁS GUALIS, Gonzalo y SEBASTIÁN, Santiago, *Los monumentos de la ciudad de Teruel*, Teruel, Instituto de Estudios Turolenses, 1963, p. 129.

<sup>21</sup> PÉREZ SÁNCHEZ, Antonio y MARTÍNEZ VERÓN, Jesús, *El modernismo...*, *op. cit.*, p. 100–101.

<sup>22</sup> POBLADOR MUGA, M<sup>a</sup> Pilar, “El modernismo...”, *op. cit.*, p. 33.

<sup>23</sup> PÉREZ SÁNCHEZ, Antonio, “Nuevos datos sobre el arquitecto D. Pablo Monguió Segura y su obra modernista en Teruel”, *Boletín informativo de la Excm. Diputación Provincial de Teruel*, núm. 54, 1977, pp. 20–22.

Durante este periodo también proyectó edificios de viviendas en Reus (Tarragona) como la Casa Massó (fig. 4) en calle Monterols, núm. 12, o la Casa Laguna (fig. 5), situada en la calle Monterols, núm. 15, ejecutada en 1904 dentro de un criterio ecléctico<sup>24</sup>.

Como puede constatarse, este arquitecto contaba con una dilatada trayectoria profesional, especialmente en el ámbito de la vivienda para promotores privados. Es de su estancia turolense de donde se tiene una mayor documentación sobre sus obras realizadas. Además de edificios de viviendas privados, también realizó otras obras (doc. 1).

#### 6.2.2.1.- *Los edificios de viviendas atribuidos a Pablo Monguió i Segura en Teruel*

Como hemos mencionado anteriormente, su estancia en Teruel suma un total de dieciocho años, durante los cuales, y como arquitecto municipal y provincial, proyectó muchos edificios y acometió restauraciones. Su obra es extensa, por lo que es conveniente hacer un repaso de la misma antes de centrarnos en las viviendas que son nuestro objeto de estudio.

Sus primeras construcciones en Teruel fueron obras como el depósito de cadáveres del Cementerio Municipal de Teruel (1899), o la restauración del Teatro Municipal (1900). En cuanto al ámbito privado, se le atribuye la realización de edificios de viviendas como la Casa para la condesa de la Florida (calle de los Amantes, 1901)<sup>25</sup>.

Tras su paso por Tortosa, regresó en 1908 a Teruel realizando nuevas obras, tanto de carácter público como privado. En este ámbito, cabe citar el edificio de la Audiencia (1908), las escuelas del Arrabal (ronda de Dámaso Torán, 1912) (fig. 6) o el Teatro/Casino Marín (plaza de San Juan, 1916) (fig. 7). También se encuentran el edificio de viviendas de Natalio Ferrán (calle de San Francisco, núm. 7, 1914) (fig. 8), la Casa Escriche (calle de Temprado, núm. 4, 1902 o 1912) (fig. 9) y la Casa de Andrés Esteban (calle de la Parra, núm. 4, 1917).

Según Jesús Martínez Verón<sup>26</sup>, de todos los edificios conservados, sólo podemos adscribir al modernismo pleno la Casa Ferrán, y las ubicadas en la plaza de Carlos

---

<sup>24</sup> MARTÍNEZ VERÓN, Jesús, *Arquitectos en Aragón: Diccionario Histórico, Vol. II*, Zaragoza, Institución "Fernando el Católico", 2000. pp. 77-78.

<sup>25</sup> PÉREZ SÁNCHEZ, Antonio y MARTÍNEZ VERÓN, Jesús, *El modernismo...*, op. cit., pp. 43-47.

<sup>26</sup> *Ibidem*, p. 165.

Castel, núms. 7 y 14, mientras que el resto de viviendas albergan diferentes matices eclécticos. Antonio Pérez Sánchez<sup>27</sup> suma a las antes citadas la Casa Bayo como uno de los primeros edificios de vivienda modernistas de Teruel.

En todos estos edificios colaboró con artistas y artesanos locales, de los cuales destaca Matías Abad<sup>28</sup>, pudiéndose afirmar que toda la forja modernista salió de su taller El Vulcano, situado en la actual calle de Muñoz Degrain, núm. 1<sup>29</sup>.

Nos centraremos en el análisis de estas cuatro casas citadas anteriormente, donde una de ellas es de su primera etapa turolense (1898–1901) y las tres restantes corresponden a su segunda etapa (1908–1923). Estos edificios son:

1. Casa Bayo.
2. Casa Ferrán.
3. Casa de Tejidos *El Torico*.
4. Casa de la Madrileña.

Destacamos que algunos de estos edificios son atribuciones a Pablo Monguió i Segura, ya que mucha documentación referida a ellos se perdió tras la contienda civil. Sus atribuciones se establecen atendiendo a elementos característicos de su obra. Estos cuatro edificios de viviendas, construidas para promotores privados, son los máximos exponentes de la arquitectura modernista en Teruel.

#### 6.2.2.1.1.- Casa Bayo

Es un edificio de viviendas atribuido a Pablo Monguió i Segura, dado que el proyecto original se perdió tras la Guerra Civil, aunque por sus características formales se deduce que es una obra de este arquitecto.

Su fecha de construcción también es dudosa, algunas fuentes señalan que se realizó entre 1902 y 1903<sup>30</sup>, mientras que otras afirman que se realizó en 1901<sup>31</sup>. En cualquier caso, se trata de una obra temprana y, probablemente, una de las primeras con estética modernista en Teruel. Aunque su aspecto exterior es austero, es importante

---

<sup>27</sup> PÉREZ SÁNCHEZ, Antonio y MARTÍNEZ VERÓN, Jesús, *El modernismo...*, op. cit., p. 58.

<sup>28</sup> PÉREZ SÁNCHEZ, Antonio, "Forja modernista", en *De lo útil a lo bello: Forja tradicional en Teruel*, Teruel, Museo de Teruel (Diputación Provincial), 1993, p. 135.

<sup>29</sup> PÉREZ SÁNCHEZ, Antonio y MARTÍNEZ VERÓN, Jesús, *El modernismo...*, op. cit., pp. 104–105.

<sup>30</sup> *Ibidem*, p. 59.

<sup>31</sup> FREIXA, Mireia, *El Modernismo...*, op. cit., p. 250.

destacarla, pues autores como Antonio Pérez Sánchez la considera como un precedente de las obras que Pablo Monguió i Segura realizará después en la ciudad.

Este edificio se sitúa en la plaza de Bretón haciendo esquina con la calle de Abadía, en el núm. 5, y fue encargada por la familia de Timoteo Bayo, quien habría comprado el terreno en 1900 (fig. 10).

Conocida popularmente como Casa de los Retales, cuenta con un total de cinco plantas: baja y cuatro en altura más la del sótano. La planta baja estaba destinada a comercio, concretamente para sede del periódico *La Voz de Teruel*, fundado en 1923.

La fachada es sencilla, compuesta a base de impostas en la altura de los forjados, apareciendo las bajantes como elementos estructurales en su composición.

Lo que más llama la atención de esta vivienda es que al ser una casa acabada en esquina, ésta se potencia con un gran mirador que ocupa las tres plantas centrales en altura. Su sistema constructivo es similar al que utilizará el arquitecto posteriormente en la Casa de Tejidos *El Torico*, y que mantiene en proyectos tardíos como la Casa Piñana de Tortosa en 1923<sup>32</sup>. Se utiliza en este caso un vuelo de viguetas metálicas y el revoltón de azulejo blanco biselado con una hilada en color decorada en el extremo saliente (fig. 11). Por otra parte, el mirador primitivamente tenía en la forja una carpintería en madera (fig. 12), cuyo despiece geométrico era similar al que existía en la cancela del zaguán de la Casa Ferrán. El mirador se refuerza con el diseño de todos los elementos que en él intervienen: ménsulas, columnillas, antepechos y remates (fig. 13), que dan a conocer la calidad de la forja turolense.

Además, la rejería de la planta baja que abre hacia la calle de Abadía (fig. 14), presenta un diseño sencillo, que fue realizado por el artesano Matías Abad. A su composición geométrica con líneas verticales, se añaden dos circunferencias excéntricas y una rosa en el centro de la pequeña. Esta composición queda equilibrada por la disposición de pletinas horizontales (de tres en tres) de manera parecida a las que se encontrarán en la Casa Ferrán.

En conclusión, cabe decir que es quizá la primera obra turolense<sup>33</sup> donde reside la fusión de los materiales: hierro, madera y azulejo, y donde adquieren un grado importante en cuanto al diseño y a su ejecución. Es una obra con notables elementos

---

<sup>32</sup> PÉREZ SÁNCHEZ, Antonio y MARTÍNEZ VERÓN, Jesús, *El modernismo...*, op. cit., p. 59.

<sup>33</sup> *Idem*.



modernistas que se atribuyen a Pablo Monguió i Segura por los anticipos que ofrece de sus trabajos posteriores.

#### 6.2.2.1.2.- *Casa Ferrán*

Es una de las viviendas más interesantes de Monguió i Segura, que fue realizada para la familia Ferrán, la cual poseía un negocio de tejidos y telas que dispuso en su planta baja. Se construyó en 1910 y fue ampliada en 1916. Se sitúa entre tres calles: Nueva, núms. 2 y 4, Pozo y El Salvador, y su fachada se interrumpe en dos partes debido a una pequeña vivienda que se ubica en medio del solar, rompiendo su unidad (fig. 15).

El edificio consta de siete plantas: sótano, baja y entresuelo, tres alzadas y bajo cubierto. Las dos primeras son de uso comercial y el resto en altura, dedicadas a uso residencial, están construidas en piedra y en hierro para la estructura, en el que Monguió i Segura juega con formas estructurales sobrias, donde predominan las líneas rectas, tanto en los pilares de hierro fundido de la planta baja (fig. 16) como en los de piedra de la planta principal, que culminan en una decoración vegetal (fig. 17).

Destacamos las labores de forja artística (fig. 18) con temas vegetales estilizados con un trazado sinuoso, al igual que los pilares y las columnas de los balcones situados en la esquina de la planta baja, proceden de las fundiciones de Andrés Ferrer de Valencia<sup>34</sup>.

La puerta principal se caracteriza por su complejo trazado, ya que presenta unas jambas biseladas con ornamentación vegetal y, en su parte superior, un gran óculo (fig. 19) en el que se sitúa un vano correspondiente al entresuelo de la zona comercial. Este óculo está flanqueado por una exuberante decoración vegetal en altorrelieve. A ambos lados del acceso aparece la fecha de construcción del edificio: “AÑO 1910”.

La parte Este superior de la fachada, es decir, la de los cuatro pisos superiores, se resuelve mediante enlucido y labor en rejería.

En el primer piso se combina un amplio balcón corrido y un mirador en arco rampante (fig. 20), siendo uno de los elementos singulares del edificio, ya que consigue una simbiosis perfecta entre la piedra y la rejería, ambos materiales trabajados con gran delicadeza y decorados con motivos vegetales. Pero, sobre todo, es importante por el

---

<sup>34</sup> PÉREZ SÁNCHEZ, Antonio y MARTÍNEZ VERÓN, Jesús, *El modernismo...*, op. cit., p. 133.

trazo de la parte superior que alcanza al balcón del segundo piso, en el que se abre otro balcón cuya decoración se limita a las ménsulas (fig. 21).

En el tercer piso destaca el pequeño balcón central delimitado por un gran círculo, cuyo tercio superior está realizado en ladrillo dispuesto radialmente. A ambos lados se disponen dos balcones que tienen el dintel decorado de esta misma forma. Los óculos sinuosos son el motivo principal del ático (fig. 22), aunque también cobran importancia las ménsulas decoradas con motivos vegetales y que sostienen el alero de madera (fig. 23).

La parte Oeste de la fachada (junto al medianil) y la esquina que une esa misma calle con la calle de El Salvador están estructuradas en las dos primeras plantas por los balcones definidos por columnas de hierro (fig. 24). Los dos pisos siguientes están resueltos mediante un destacado mirador acristalado que se sitúa en la esquina (fig. 25), cuyos trazos están en perfecta consonancia con el resto del edificio; así, por ejemplo, en la parte superior del mirador del tercer piso se repite el elemento de los óculos. La rejería está dominada por la sinuosidad.

La fachada lateral y posterior del edificio son de menor interés, destacando su sencillez decorativa (fig. 26).

Parecen existir indicios de que, en un principio, todo el edificio iba a ser estéticamente más homogéneo, pero debido al enorme coste de una construcción de estas características, junto con el abundante uso de la piedra y el hierro, hizo que sus fachada lateral y posterior se simplificaran.

En el interior del portal todavía se conserva la cancela del vestíbulo y el cerramiento de la portería, los cuales se resuelven con formas suaves y curvas en la parte superior (fig. 27). Todo esto junto con el despiece octogonal, el vidrio impreso y los tiradores latonados hacen un conjunto modernista que se realce a la vista de manera vertical. Su planteamiento espacial en cuanto al interior del comercio debe completarse unido a la casa que el mismo Monguió i Segura proyectó posteriormente en 1916, completando así la manzana que llega hasta la plaza de Carlos Castel.

Este nuevo edificio de 1916 es una ampliación menos pretenciosa en cuanto al diseño. Su fachada daba hacia la plaza mediante una galería con un mirador de dos plantas y una sola planta en la esquina a la calle Nueva, pero se destruyó tras la guerra civil y su restauración le privó de su estilo inicial (fig. 28).

El interior del comercio se reformó en 1976 por el arquitecto Carlos Ferrán, quien mantuvo la esencia de los elementos originales como la escalera de caracol hecha en madera (fig. 29), la escalera principal con su barandilla en madera y hierro (fig. 30), los soportes de pasadizos y las columnas de fundición (fig. 31), así como parte del mobiliario.

Autores como Santiago Sebastián<sup>35</sup> argumentan que esta obra es la primera obra netamente modernista que quizás realizó Monguió i Segura en 1910, con balcones, miradores y óculos de diseños sinuosos y formas orgánicas, con clara influencia de Lluís Domènech i Montaner. Gonzalo Borrás señala que es la obra más ambiciosa del arquitecto, aunque por su emplazamiento se le resta monumentalidad al edificio<sup>36</sup>. Compara también algunas formas ondulantes a las obras de Víctor Horta, uno de los máximos exponentes de la arquitectura modernista belga.

Este edificio demuestra la seguridad constructiva de Monguió i Segura, que anuncia sus obras posteriores.

#### 6.2.2.1.3.- *Casa de Tejidos El Torico*

También conocida como *Casa El Torico* (fig. 32), se trata del edificio que realizó Pablo Monguió i Segura en el núm. 14 de la plaza de Carlos Castel, también popularmente denominada plaza del Torico. Fue encargada por la familia López, la cual poseía un negocio de telas y tejidos.

La fachada que da a la plaza está compuesta por cinco plantas, destinan la baja a comercio, al que se accede mediante un porche. La planta principal está resuelta con un amplio balcón columnado (fig. 33) con siete columnas con decoración floral en el tercio inferior del fuste y en los capiteles, destacando estos últimos por la delicadeza de su modelado (fig. 34).

El segundo piso también presenta un balcón corrido, pero en este caso sin columnas y abierto mediante tres vanos de trazado sinuoso y corriendo una triple moldura lisa a la altura de las impostas (fig. 35).

En el tercer piso, hay tres pequeños balcones, siendo de mayor vuelo el central. Los laterales ofrecen un elegante diseño a base de un gran vano de trazo circular en cuya luz, dos columnillas de capitel floral, flanquean el balcón (fig. 36).

<sup>35</sup> SEBASTIÁN, Santiago y SOLAZ, Ángel, *Teruel Monumental*, Teruel, Instituto de Estudios Turolenses, 1969, p. 245.

<sup>36</sup> BORRÁS GUALIS, Gonzalo, *La arquitectura...*, op. cit., p. 10.

El remate se culmina con un alero volado de madera, bajo el cual se dispone una ornamentación en ladrillo, consistente en unos arquillos ciegos. Este alero está partido en el eje por un pequeño muro decorado con dos columnas adosadas, motivos vegetales y remate mixtilíneo; entre las columnas, enmarcado por unos trazados gráficos de intenso estilo modernista, aparece el año de realización: “AÑO 1912” (fig. 37).

De nuevo se enfatiza la esquina, que se halla coronada por un pequeño templete-torreón en ladrillo rematado con una pequeña cúpula de cerámica verde y blanca policromada (fig. 38) y con balaustrada de trazado curvo.

La forja de esta fachada principal se localiza básicamente en los balcones, y se caracteriza por la sobriedad de su trazo, sin que falten detalles florales (fig. 39). La cerámica también es utilizada con moderación y se encuentra en la parte inferior de los balcones, en los vanos semicirculares y en el templete-torreón (fig. 40).

Como último elemento a destacar, es el color. Todo el edificio se recubre de una capa de color violeta claro donde se superponen algunas áreas de cerámica, azulejo y ladrillo, que se localizan debajo de las ventanas en ese trazado semicircular y cegando los arcos de herradura en la parte superior inmediata al alero de madera, que a su vez sirve como soporte constructivo para la colocación en la esquina del templete-torreón.

De esta forma, Monguió i Segura plantea toda la composición de la fachada principal del edificio, mostrando así todo su ingenio creativo, siendo junto con la Casa de La Madrileña, el culmen de su explosión ornamental y creativa. Sería inútil negar la clara evidencia que existe entre esta casa y otras realizadas por su maestro Domènech i Montaner, puesto que recurre a los mismos elementos como pueden ser las ventanas en trazado semicircular, el uso de la columnata estrecha con capitel decorado con motivos vegetales y, sobre todo, el remate del templete-torreón para potenciar la esquina del edificio.

En origen, esta fachada también poseía un bajorrelieve en estuco con la representación del torico en el balcón corrido de la segunda planta en alzado y unas guirnaldas en la inferior imitando la casa de Lleó Morera realizada en Barcelona por Lluís Domènech i Montaner, y las persianas que cubrían los vanos curvilíneos en el remate de la tercera planta, que hoy en día se han eliminado (fig. 41). Este tipo de elementos se constatan en obras anteriores, como en la Casa Navás de Reus de 1901 (fig. 42) o en la Casa de Lleó Morera en Barcelona de 1905 (fig. 43), donde se puede deducir que Monguió pudo conocerlas, dado que entre 1902 y 1908 estuvo en Tortosa.

Las fachadas lateral y posterior están concebidas con una gran simplicidad. Se estructuran a base de muros desnudos, abiertos con vanos adintelados, valorando las jambas y el dintel, ya sea biselándolos en la fachada posterior o dándoles un perfil curvo en la lateral (fig. 44). Además de este detalle, destacan las molduras lisas que recorren los pisos, a excepción de la situada bajo los balcones y la del piso inferior, que están decoradas con profusa ornamentación vegetal (fig. 45). La rejería de los balcones es sencilla y repite en todos ellos el mismo esquema decorativo.

Junto con la Casa Ferrán, en la calle Nueva, es el edificio privado modernista más ambicioso de los que Monguió i Segura realizó en Teruel. Además, cabe señalar el cuidado casi artesanal por el detalle que se aprecia en toda la obra, tanto en la rejería como en la cerámica, la decoración vegetal en relieve y los capiteles florales.

La fecha de 1912 que aparece en el remate es interesante, según Jesús Martínez Verón<sup>37</sup>, por dos razones fundamentales: en primer lugar, porque proporciona una datación segura dentro de la escasez de documentos; y, en segundo lugar, porque junto con otras fechas que conocemos con exactitud, manifiesta el carácter tardío del modernismo turolense, puesto que su mejor exponente corresponde a un momento en que este tipo de arquitectura está en retroceso, tanto a nivel nacional como internacional.

Sus primeras reformas se acometieron hacia 1955, donde se suprimieron las guirnaldas del antepecho de la galería de la primera planta, las forjas sobre los capiteles de las columnas, el bajorrelieve en estuco del toro y los acabados que cubrían la cúpula del templete-torreón. También se añadió un antepecho bajo los aleros y sobre los arquillos de herradura ciegos, hasta la altura del remate central.

En 1985 se restauró para que la planta baja acogiera las nuevas oficinas de Caja Rural de Teruel, que ocupan todo el edificio. Fue declarado Bien de Interés Cultural en el año 2007<sup>38</sup>.

#### 6.2.2.1.4.- *Casa de La Madrileña*

Su emplazamiento también se sitúa en la plaza de Carlos Castel, núm. 8, y sus fechas de construcción varían entre 1912 y 1913<sup>39</sup>, aunque otras fuentes señalan entre

---

<sup>37</sup> PÉREZ SÁNCHEZ, Antonio y MARTÍNEZ VERÓN, Jesús, *El modernismo...*, op. cit., p. 141.

<sup>38</sup> *Boletín Oficial de la Provincia de Teruel*, decreto 253/2007 por el cual se declara BIC, en la categoría de Monumento, el día 20 de octubre de 2007.

<sup>39</sup> PÉREZ SÁNCHEZ, Antonio y MARTÍNEZ VERÓN, Jesús, *El modernismo...*, op. cit., p. 72.

1910 y 1912<sup>40</sup>. Se ubica entre medianerías en un solar de apenas 4'50 m de anchura, con un fondo de 30 m y un acceso desde la plaza desplazado hacia el Oeste, bajo un porche. No obstante, Monguió i Segura resolvió la fachada de la forma más bella, basándose en una simetría sencilla y elegante (fig. 46).

Seguramente se construyó para la familia Garzarán, que poseían un comercio de embutidos establecido en la planta baja. Sobre él, se alzaron tres plantas más un pequeño ático, destacando esencialmente las tres principales, definidas por la composición horizontal de los balcones (fig. 47).

Asimismo, su eje vertical se acentúa mediante:

1. La gran altura del hueco de cada planta.
2. El tratamiento del estucado en doble plano, definido por una elipse vertical que encaja los huecos de las tres plantas principales.
3. La decoración en guirnaldas que cuelgan lateralmente de toda la última planta desde los dos canes extremos de los cinco que forman el alero de madera, en el remate final.

El dinamismo es más reducido y únicamente la parte del remate con los vanos curvilíneos, el potente alero y las partes extremas a la elipse en la última planta, parecen imprimir movimiento al frente de fachada. El grafismo del estuco del interior de esta elipse es rectilíneo y diagonal, y los elementos florales están ordenados. Sin embargo, los exteriores a ella, tanto líneas como flores, se colocan libremente por la superficie sin perder la simetría (fig. 48).

Los balcones de las plantas primera y tercera están tratados de forma similar con fragmentos elípticos en sentido vertical y horizontal. El balcón central es ligeramente más alargado que el superior y el inferior, y además posee una composición en rejería diferente, ya que añade un elemento más: la libélula (fig. 49), que fue muy utilizada en el modernismo.

Como conclusión, podemos decir que es una vivienda atribuida a Pablo Monguió i Segura, en la que consiguió resolver los problemas espaciales con los que se encontró, dotándola de una belleza puramente modernista. Constituye una de las obras más hermosas del arquitecto, junto a su vecina, la Casa de Tejidos *El Torico*.

---

<sup>40</sup> LABORDA YNEVA, José, *Teruel, guía de arquitectura*, Zaragoza, Caja de Ahorros de la Inmaculada, 1996, p. 164.

## 7.- CONCLUSIONES

La arquitectura modernista turolense destaca por su calidad y no sólo posee influencias catalanas, dado que bebe de otras influencias, como la Exposición Hispano-Francesa de 1908 en Zaragoza y la Exposición Regional Valenciana de 1909, que fueron claves para el desarrollo de este estilo en Teruel.

Otro aspecto que le define es su carácter tardío, pues sus obras más notables se edificaron entre 1910 y 1912. En estos años, el modernismo ya se había desarrollado plenamente en Europa, y a partir de este momento se constata su retroceso. Este carácter tardío tiene como consecuencia que el arquitecto Pablo Monguió i Segura realice posiblemente en unos pocos años edificios diferentes y bien resueltos, ya que no tuvo que experimentar fórmulas compositivas nuevas, puesto que estaban consagradas en otras obras por arquitectos consolidados.

Estos edificios se emplazan en el centro histórico de la ciudad, por esta razón los inmuebles aparecen separados entre sí, rodeados de construcciones y espacios preexistentes. En consecuencia, no encontramos un marco urbano modernista homogéneo.

La burguesía encuentra en él a un arquitecto que sabe individualizar sus viviendas y, a su vez, Monguió i Segura encontrará en Teruel unos artesanos (como la fundición en hierro de Matías Abad) capaces de materializar sus diseños, estableciendo una simbiosis entre propietario, creador y artesano en un trabajo integrado.

Su individualización hace que cada obra tenga soluciones distintas, condicionadas por el lugar en donde se ubican. En principio, la renovación modernista queda prácticamente limitada a las fachadas y accesos de dichos edificios, pero éstas a su vez romperán con los esquemas tradicionales buscando nuevas composiciones, analizando cada elemento pero, a su vez, formando parte de un conjunto.

La preocupación expresada por los distintos planos de las fachadas, la línea, la textura, el color y la combinación de materiales nos lleva a un resultado ágil que produjo un impacto importante en el entramado urbano de la época. Así pues, esta arquitectura permite que Teruel esté representada en el modernismo con unos lenguajes donde se barajan, según las obras y los compendios analizados en los anteriores apartados, elementos próximos al modernismo, pero siempre tamizados por la influencia que Lluís Domènech i Montaner que ejerció sobre Pablo Monguió i Segura.



Las cuatro obras analizadas, pero en especial las ejecutadas entre 1910 y 1912 (La Madrileña, Ferrán y Tejidos *El Torico*), pueden considerarse la esencia y lo más destacado del modernismo turolense.

Todo ello nos lleva a considerar al modernismo de Teruel como un hecho diferenciado en su arquitectura que, junto con la arquitectura mudéjar, son cualitativamente las que cierran tras ellas un argumento social y cultural de una época concreta.

## **8.- AGRADECIMIENTOS**

Quisiera agradecer la ayuda y la colaboración prestada para la realización de este Trabajo, en primer lugar, a mi tutora y profesora, Mónica Vázquez, por ayudarme, guiarme y darme las herramientas necesarias; así como quiero agradecer a la profesora M<sup>a</sup> Pilar Poblador como co-directora de mi Trabajo, por aportarme gran cantidad de bibliografía e información.

Y por último a mi familia, sin los cuales esto nunca hubiera sido posible.

Zaragoza, junio de 2016

Laura Muñoz Oliete

## **9.- APÉNDICE GRÁFICO**



Figura 1. Vista general de la fábrica de Chartreuse, en Tarragona, uno de los primeros trabajos de Pablo Monguió i Segura, primeros años del siglo XX (Fuente: <http://www.todocoleccion.net/postales-tarragona/tarragona-fabrica-licor-chartreuse-fachada-principal~x43351681>) (Fecha de consulta: 19-V-2016).



Figura 2. Casa Pallarès, conocida también como Villa Alicia en Tortosa, 1906 (Fuente: <http://www.tortosaturisme.cat/es/que-ver/casa-pallares>) (Fecha de consulta: 19-V-2016).



Figura 3. *Casa Grecó, conocida también como Casa de Pilar Fontanet, en Tortosa, 1908* (Fuente: [https://commons.wikimedia.org/wiki/File:Casa\\_Pilar\\_Fontanet\\_,\\_1909-1910\\_o\\_Casa-grego.jpg](https://commons.wikimedia.org/wiki/File:Casa_Pilar_Fontanet_,_1909-1910_o_Casa-grego.jpg)) (Fecha de consulta: 19-V-2016).



Figura 4. *Vista general de la Casa Massó en Reus, sin fecha concreta de su intervención* (Fuente: [https://ca.wikipedia.org/wiki/Casa\\_Mass%C3%B3](https://ca.wikipedia.org/wiki/Casa_Mass%C3%B3)) (Fecha de consulta: 19-V-2016).





Figura 5. *Vista general de la Casa Laguna en Reus, h. 1904* (Fuente: [https://commons.wikimedia.org/wiki/File:Casa\\_Laguna\\_-\\_Reus\\_1.JPG](https://commons.wikimedia.org/wiki/File:Casa_Laguna_-_Reus_1.JPG)) (Fecha de consulta: 19-V-2016).



Figura 6. *Escuelas del Arrabal, una de las varias obras públicas que realizó Pablo Monguió i Segura en la ciudad de Teruel, 1912* (Fuente: <http://turolense.blogspot.com.es/2016/05/escuelas-del-arrabal-archivo-historico.html>) (Fecha de consulta: 19-V-2016).



Figura 7. *Vista general del Teatro/Casino Marín en la plaza San Juan, Teruel, h. 1918* (Fuente: <http://www.patrimonioculturaldearagon.es/bienes-culturales/casino-teatro-marin-teruel>) (Fecha de consulta: 19-V-2016).



Figura 8. *Fachada principal de la Casa de Natalio Ferrán en la calle San Francisco, número 7, Teruel, 1914* (Fuente: [http://www.teruelirwal.es/teruel/fotos\\_teruel\\_actual.html](http://www.teruelirwal.es/teruel/fotos_teruel_actual.html)) (Fecha de consulta 19-V-2016).





Figura 9. *Fachada principal de la Casa Escriche, popularmente conocida como Casa de Doña Blanca, en la calle Temprado, número 4, Teruel, 1917* (Fuente: <https://www.pinterest.com/pin/504262489504456298/>) (Fecha de consulta: 19-V-2016).





Figura 10. Vista general de la Casa Bayo hacia la plaza de Bretón, Teruel (Fuente: <http://www.epdlp.com/edificio.php?id=3947>) (Fecha de consulta: 5-V-2016).

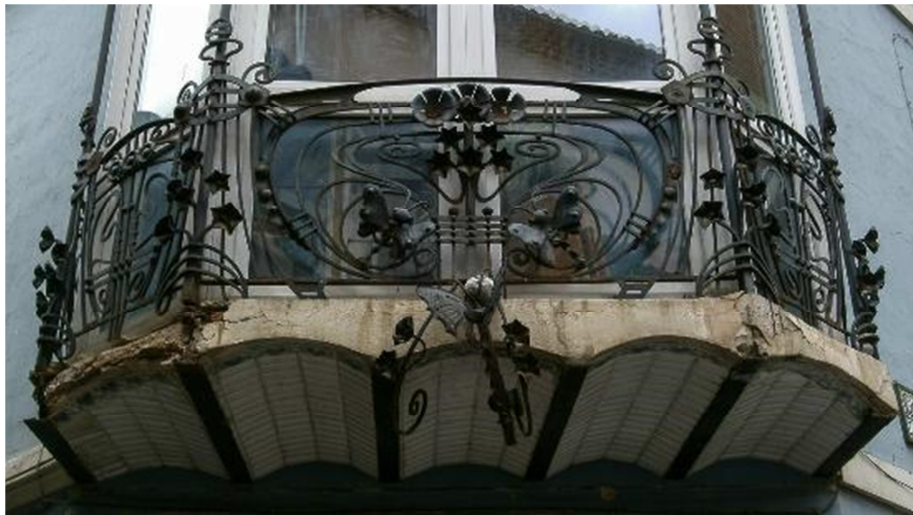


Figura 11. *Detalle de la base de los balcones de la Casa Bayo en Teruel* (Fuente: [https://www.tripadvisor.com.pe/LocationPhotoDirectLinkg580279d2334311i118250158Plaza\\_del\\_ToricoTeruel\\_Province\\_of\\_Teruel\\_Aragon.html](https://www.tripadvisor.com.pe/LocationPhotoDirectLinkg580279d2334311i118250158Plaza_del_ToricoTeruel_Province_of_Teruel_Aragon.html)) (Fecha de consulta: 5-V-2016).

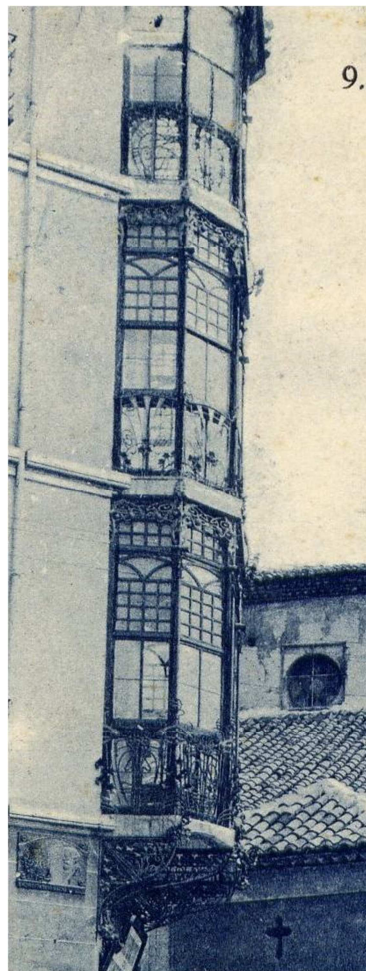


Figura 12. *Mirador primitivo de la Casa Bayo* (Fuente: Antonio Pérez Sánchez).





Figura 13. *Detalle de la rejería del mirador de la Casa Bayo* (Fuente: <http://picssr.com/tags/monguiio>) (Fecha de consulta: 5-V-2016).



Figura 14. *Detalle de la rejería de la planta baja de la Casa Bayo* (Fuente: Antonio Pérez Sánchez).



Figura 15. *Detalle de la fachada de la Casa Ferrán, correspondiente a la vivienda intermedia que se encuentra entre ella* (Fuente: <http://esaragoza.blogspot.com.es/2015/11/modernismo-de-teruel-y-palma-de-mallorca.html>) (Fecha de consulta: 5-V-2016).



Figura 16. *Pilares originales de fundición de hierro en la planta comercial de la Casa Ferrán* (Fotografía: autora).





Figura 17. *Columnas exteriores que terminan en detalles florales de la Casa Ferrán (Fotografía: autora).*

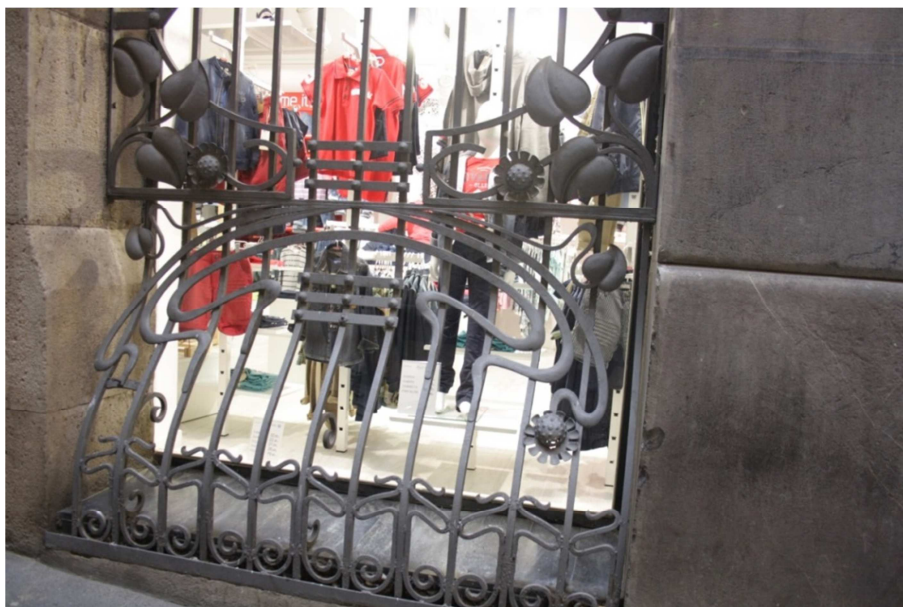


Figura 18. *Detalle de la rejería exterior de la planta baja de la Casa Ferrán, decorada con temas vegetales (Fotografía: autora).*



Figura 19. Puerta de la Casa Ferrán que abre hacia la calle Nueva (Fotografía: autora).





Figura 20. *Detalle del mirador de la fachada de la Casa Ferrán en la calle Nueva* (Fuente: [https://upload.wikimedia.org/wikipedia/commons/7/79/Teruel\\_Casa\\_Ferran\\_5.jpg](https://upload.wikimedia.org/wikipedia/commons/7/79/Teruel_Casa_Ferran_5.jpg).) (Fecha de consulta: 5-V-2016).



Figura 21. Franja del segundo balcón corrido y parte superior del mirador de la Casa Ferrán. Fachada de la calle Nueva que sube hacia la plaza de Carlos Castel (Fuente: <https://www.flickr.com/photos/ipomar47/12123353585>) (Fecha de consulta: 5-V-2016).

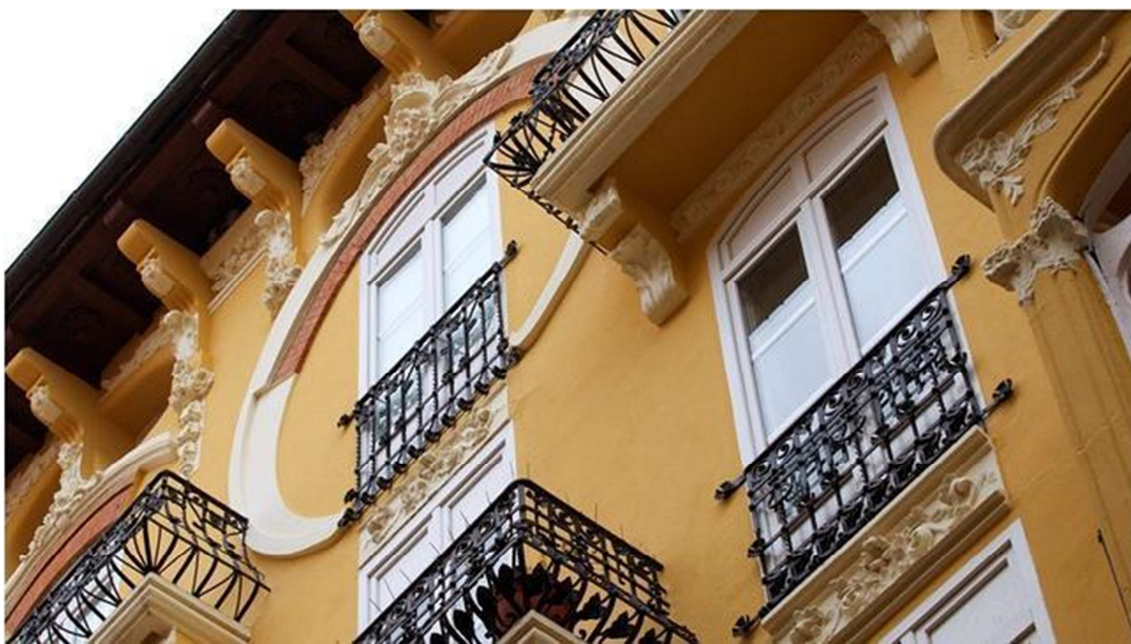


Figura 22. Detalle del vano decorado con trazado circular. Fachada de la Casa Ferrán, en la calle Nueva, que conduce hacia la plaza de Carlos Castel (Fuente: <http://www.abc.es/fotos-destinos/20121211/casa-ferran1503808926799.html>) (Fecha de consulta: 5-V-2016).





Figura 23. *Detalle de las ménsulas decoradas con motivos vegetales que sostienen el balcón del segundo piso de la Casa Ferrán (Fotografía: autora).*



Figura 24. *Balcones que ocupan las dos primeras plantas, en la esquina que une la calle Nueva y El Salvador (Fotografía: autora).*



Figura 25. *Detalle del mirador de la Casa Ferrán que se sitúa en la esquina achaflanada, entre la calle Nueva y el callejón Pozo, que conduce hacia la calle El Salvador (Fotografía: autora).*





Figura 26. *Detalle de los vanos de la fachada de la calle Pozo de la Casa Ferrán* (Fotografía: autora).



Figura 27. *Detalle de la cancela del vestíbulo y el cerramiento de la portería, en el interior de la Casa Ferrán* (Fotografía: autora).



Figura 28. Vista general de la plaza Carlos Castell, donde se aprecia la ampliación de 1916 de la Casa Ferrán (Fuente: Antonio Pérez Sánchez).



Figura 29. Escalera de caracol del interior del comercio de la Casa Ferrán, en la planta del entresuelo comercial (Fotografía: autora).





Figura 30. Escalera principal del comercio con barandilla original que une la planta baja y el entresuelo, Casa Ferrán (Fotografía: autora).



Figura 31. *Pasadizos de fundición con rejería original. Interior del comercio de la Casa Ferrán (Fotografía: autora).*





Figura 32. Vista general de la Casa de Tejidos El Torico, en la plaza Carlos Castel (Fotografía: autora).



Figura 33. *Detalle del balcón corrido de la primera planta de la Casa de Tejidos El Torico de Teruel* (Fotografía: autora).



Figura 34. *Detalle del capitel de la columna del balcón del primer piso de la Casa de Tejidos de El Torico* (Fotografía: autora).





Figura 35. *Detalle del balcón corrido de la segunda planta en alzado, Casa de Tejidos El Torico* (Fuente: <http://www.patrimonioculturaldearagon.es/bienes-culturales/casa-el-torico-teruel>) (Fecha de consulta: 7-V-2016).

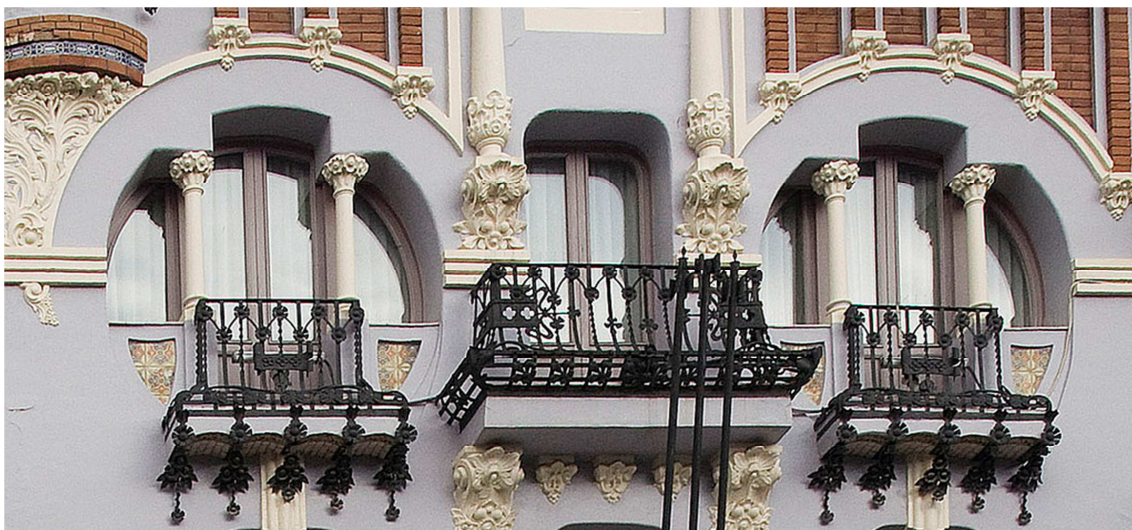


Figura 36. *Detalle de la tercera planta en alzado con tres balcones independientes en la Casa de Tejidos El Torico* (Fuente: <https://www.flickr.com/photos/ipomar47/12123343655>) (Fecha de consulta: 7-V-2016).



Figura 37. *Detalle del remate final de la fachada de la Casa de Tejidos El Torico* (Fotografía: autora).



Figura 38. *Detalle del templete-torreón de la Casa de Tejidos El Torico* (Fuente: <http://modernismoarquitectonico.blogspot.com.es/2012/10/modernismo-arquitectura-modernista-en.html>) (Fecha de consulta: 7-V-2016).





Figura 39. *Detalle de uno de los antepechos de los balcones de la tercera planta en alzado, de la Casa de Tejidos El Torico (Fotografía: autora).*



Figura 40. *Detalle de la cerámica localizada en la parte inferior de los vanos de la tercera planta en alzado, Casa de Tejidos El Torico (Fotografía: autora).*



Figura 41. Fachada de la Casa de Tejidos de Teruel, diez años después de su construcción, donde se aprecia la decoración en yeso del torico y las persianas de los vanos de la vivienda (Fuente: Antonio Pérez Sánchez).





Figura 42. *Casa Navàs de Reus, por Lluís Domènech i Montaner entre 1901 y 1908* (Fuente: <http://milerenda.blogspot.com.es/2012/04/reus-placa-del-mercadal-y-casa-navas.html>. Fecha de consulta: 20-V-2016).



Figura 43. *Casa Lleó i Morera en Barcelona, proyectada por Lluís Domènech i Montaner* (Fuente: <http://www.barcelona.citysherpas.es/casa-lleo-i-morera-que-visitar-en-barcelona-161>) (Fecha de consulta: 20-V-2016).



Figura 44. Detalle de los vanos de la fachada lateral de la Casa de Tejidos El Torico, en la calle Hartzzenbusch (Fuente: Antonio Pérez Sánchez).





Figura 45. *Detalle de las molduras de la base de los balcones del primer piso de la Casa de Tejidos El Torico (Fotografía: autora).*



Figura 46. Fotografía de la construcción de la Casa de La Madrileña, h. 1912, en la plaza de Carlos Castel (Fuente: Antonio Pérez Sánchez).



Figura 47. Fachada principal de la Casa La Madrileña (Fotografía: autora).





Figura 48. *Dibujo que muestra la composición de la fachada de La Madrileña.* (Fuente: <http://www.aplicaciones.info/argente/modernismo.htm>) (Fecha de consulta: 7-V-2016).



Figura 49. *Detalle del balcón central donde se aprecia la forma de la libélula* (Fotografía: autora).

## **10.- APÉNDICE DOCUMENTAL**

**Documento 1:** Pablo Monguió i Segura (Tarragona, 1865 – Barcelona, 1956), Perfil bibliográfico<sup>41</sup>:

- 1889 – 1897: Primera etapa. Trabaja en Tarragona.
- 1898 – 1901: Segunda etapa. Teruel.
  - 1898. A principios o finales de este año, toma posesión como arquitecto del Ayuntamiento de Teruel.
  - 1899. Es nombrado presidente de la Sección de Instrucción y Bellas Artes de la Sociedad Turolense de Amigos del País.
    - Interviene de forma esporádica en la restauración de la Iglesia de San Pedro.
    - Realiza el depósito de cadáveres en el Cementerio Municipal.
  - 1900. Es nombrado miembro de la comisión técnica para la institución de la Fiesta del Árbol.
    - Trabajos para la traída de aguas del llano de Santa Catalina.
    - Proyecto de panteón para el Capítulo Eclesiástico.
    - Casa en la calle Valencia, esquina a la Ronda.
  - 1901. Nombramiento como profesor ayudante de la cátedra de dibujo del Instituto. No llegó a tomar posesión.
    - Realización de las Escuelas del Arrabal.
    - Posible restauración del claustro de San Pedro.
    - Posible proyección de la Casa de Timoteo Bayo en la plaza Bretón, núm. 5.
    - Casa para la Condesa de Florida en calle Amantes. Desaparecida actualmente.
    - Posible realización de proyecto de la Casa Escriche en calle Temprado número 4 y casa en la calle Ripalda.
  - 1902. Sesión del Ayuntamiento el día 22 de enero en la que se admite su dimisión como arquitecto.
    - Proyecto para la habilitación de un local destinado a sala de profesores del Instituto Provincial.
- 1902 – 1908: Tercera etapa. Trabaja en Tortosa y en Reus.
- 1908 – 1923: Cuarta etapa. Teruel.
  - 1908. Es nombrado arquitecto de la Diputación Provincial de Teruel.
  - 1909. Reforma y la ampliación del Asilo de Ancianos en la carretera de San Julián.
    - Puerta de la Catedral de Teruel.

---

<sup>41</sup> PÉREZ SÁNCHEZ, Antonio y MARTÍNEZ VERÓN, Jesús, *El modernismo...*, op. cit., pp. 100–101.

- Posible realización de la rodalía de la Iglesia de San Pedro.
- 1909. Posible realización de la Casa Ferrán en calle Nueva.
- 1910. Nombrado como arquitecto municipal interino.
  - Iglesia de Villaspesa.
- 1912. Posible proyección de Casa de Tejidos *El Torico* y Casa de la Madrileña.
- 1914. Nuevamente es nombrado arquitecto municipal interino.
  - Pabellones antiguos del Hospital Provincial.
  - Casa de Natalio Ferrán en calle San Francisco número 7.
- 1916. Proyecto del Antiguo Teatro Marín. Reforma de su interior.
  - Ampliación de la Casa Ferrán hacia la plaza de Carlos Castel. Transformada en la postguerra.
- 1917. Participa en la Exposición Artística Turolense.
  - Nombrado vocal de la Comisión organizadora del VII Congreso Nacional de Arquitectos.
  - Casa en calle La Parra para Andrés Esteban.
- 1922. Según el *Anuario de la Construcción* de 1923, sigue siendo arquitecto municipal.
  - Posible participación en la restauración de la Iglesia de Cella.
- 1923. Regreso a Tarragona. Fin de su trabajo como arquitecto en Teruel.

## 11.- BIBLIOGRAFÍA

### 11.1.- Bibliografía general

BLASCO Y VAL, Cosme, *Historia de Teruel*, Teruel, Maxtor, 2010 (primera edición de 1880).

BORRÁS GUALIS, Gonzalo M., “La arquitectura modernista en Zaragoza”, *Miscelánea ofrecida al Ilmo. Sr. D. José María Lacarra y de Miguel*, Zaragoza, 1968.

BORRÁS GUALIS, Gonzalo M., *Historia del Arte II: De la Edad Moderna a nuestros días*, Zaragoza, Enciclopedia Temática de Aragón, Moncayo, 1987, v. 4.

BUQUERAS i BACH, Josep M., *Arquitectura de Tarragona siglos XIX y XX*, Tarragona, Llibrería Guardias, 1980.

FREIXA, Mireia, *El modernismo en España*, Madrid, Cátedra, 1986.

LABORDA YNEVA, José, *Teruel, Guía de arquitectura*, Zaragoza, Caja de Ahorros de la Inmaculada, 1996.

*Llista de Arquitectos Españoles. Anuario de arquitectos de Cataluña*, Barcelona, Asociación de Arquitectos de Cataluña, 1900, p. 307.

MARTÍNEZ VERÓN, Jesús, *Arquitectura Aragonesa: 1885-1920. Ante el umbral de la modernidad*, Zaragoza, COAA, 1993 (Monografías de Arquitectura; 4).

MARTÍNEZ VERÓN, Jesús, *Arquitectos en Aragón: Diccionario Histórico, Vol. II*, Zaragoza, Institución “Fernando el Católico”, Excma. Diputación de Zaragoza, 2000.

MASPOCH, Mònica, *Galeria d'autors: ruta del modernisme*, Barcelona. 1ª ed. Barcelona: Institut del Paisatge Urbà i la Qualitat de Vida, 2008, p. 149.

NAVASCUÉS PALACIO, Pedro, *Arquitectura española (1808-1914)*, Col. *Summa Artis*, XXXV, Madrid, Espasa Calpe, 1993.

NOVELLA, Ángel, *La transformación urbana en Teruel a través de los tiempos*, Teruel, Instituto de Estudios Turolenses, 1988.

ORTUETA HILBERATH, Elena, *Els papers socials de les dones (I)*, “Discriminación o coeducación: la arquitectura escolar turolense diseñada por Pablo Monguió i Segura”, Tarragona, Silva Editorial, Universitat Rovira i Virgili, 2001, pp. 115–138.

ORTUETA HILBERATH, Elena, “La ciudad jardín de Tarragona: un proyecto del arquitecto Pau Monguió i Segura”, *El Mediterráneo y el Arte español. Actas del XI congreso del CEHA*, Valencia, 1996.

PÉREZ SÁNCHEZ, Antonio y MARTÍNEZ VERÓN, Jesús, *El modernismo en la ciudad de Teruel*, Teruel, Instituto de Estudios Turolenses, 1998.

POBLADOR MUGA, Mª Pilar, *La arquitectura modernista en Zaragoza: Revisión crítica*, Zaragoza, Diputación General de Aragón, 1992 (Temas de Historia Aragonesa, 17).

POBLADOR MUGA, María Pilar, *La arquitectura modernista en Zaragoza*, Zaragoza, Universidad, Servicio de Publicaciones, Prensas Universitarias, CD-ROM, 2003 [texto íntegro tesis doctoral, defendida el 14 de enero de 1994].

SEBASTIÁN, Santiago y SOLAZ, Ángel, *Teruel monumental*, Teruel, Instituto de Estudios Turolenses, 1969, pp. 243–251.

### 11.2.- Artículos de revistas

BORRÁS GUALIS, Gonzalo M., “La arquitectura modernista en Teruel”, *Boletín Informativo de la Diputación Provincial*, Teruel, Diputación Provincial, 1973, núm. 31, pp. 36–45.

ORTUETA HILBERATH, Elena, “La homogenización del proyecto de la obra privada en Tarragona durante el siglo XIX y principios del XX”, *Norba-Arte*, volumen XXIV, Universidad de Extremadura, 2004, pp. 147–164.

PÉREZ SÁNCHEZ, Antonio, “Nuevos datos sobre el arquitecto D. Pablo Monguió Segura y su obra modernista en Teruel”, *Teruel: Boletín Informativo de la Excma. Diputación Provincial de Teruel*, Teruel, Diputación Provincial, núm. 54, 1979, pp. 20–22.

PÉREZ SÁNCHEZ, Antonio, “Forja modernista”, en *De lo útil a lo bello: Forja tradicional en Teruel* [catálogo de la exposición, 15 septiembre–20 octubre 1993, comisarios Beatriz Ezquerro Lebrón y Jaime D. Vicente Redón], Teruel, Museo de Teruel (Diputación Provincial), 1993, pp. 61–75.

PÉREZ SÁNCHEZ, Antonio, “La ciudad de Teruel en la transición del siglo XIX al XX: el modernismo”, *Turia*, Teruel, Instituto de Estudios Turolenses, núm. 104 (nov. 2012 – feb. 2013), 2013, pp. 365–381.

POBLADOR MUGA, M<sup>a</sup> Pilar, “El Modernismo en la arquitectura y en las artes”, *Argensola*, Huesca, Revista de Ciencias Sociales del Instituto de Estudios Altoaragoneses, 2004, núm. 114, pp. 13–60.

### 11.3.- Artículos en prensa

*Eco de Teruel*, Teruel, 13 de febrero de 1898, “Noticias”, p. 3.

*Eco de Teruel*, Teruel, 5 de febrero de 1899, “Noticias”, p. 3.

*Diario de Teruel*, Teruel, 19 de febrero de 1903, “Crónicas”, p. 2.

*Diario de Teruel*, Teruel, 5 de marzo de 1903, “Ayuntamiento. Sesión del día 4”, p. 2.

*Diario de Teruel*, Teruel, 16 de julio de 1903, “Ayuntamiento. Sesión del día 15”, p. 2.

*Diario de Teruel*, Teruel, 31 de diciembre de 1903, “Crónica”, p. 2.

RUBIO, Antonio, “Las reformas urbanas del Casino turolense”, *La Provincia*, Teruel, 25 de diciembre de 1921, p. 3.

TORÁN, José, “Ortega Gasset y Baroja en Teruel”, *La Provincia*, Teruel, 22 de abril de 1922, p. 1.

### 11.4.- Webgrafía

[http://teruel.portaldetuciudad.com/es-es/informacion/el-modernismo-de-teruel-014\\_205\\_1\\_1078.html](http://teruel.portaldetuciudad.com/es-es/informacion/el-modernismo-de-teruel-014_205_1_1078.html) (Fecha de consulta: 16-II-2016).

<http://www.artnouveau.eu/es/city.php?id=140> (Fecha de consulta: 18-II-2016).

[https://es.wikipedia.org/wiki/Pau\\_Mongui%C3%B3](https://es.wikipedia.org/wiki/Pau_Mongui%C3%B3) (Fecha de consulta: 18-II-2016).

[https://es.wikipedia.org/wiki/Casa\\_El\\_Torico](https://es.wikipedia.org/wiki/Casa_El_Torico) (Fecha de consulta: 18-II-2016).

[http://www.turismo.teruel.es/?nav=itinerarios\\_modernismo](http://www.turismo.teruel.es/?nav=itinerarios_modernismo) (Fecha de consulta: 27 - IV-2016).

<http://www.abc.es/viajar/espana/abci-modernismo-teruel-centenario-201212110953.html> (Fecha de consulta: 8-IV-2016).

<http://lpsphoto.ru/en/tortosa-casa-grego> (Fecha de consulta: 28-IV-2016).

<http://www.diputaciodelataragona.cat/marc/web/diputacio-detarragona/tortosa/casa-fontanet> (Fecha de consulta: 4-V-2016).

[http://www.spanisharts.com/history/del\\_impres\\_s.XX/modernismo/modernismo\\_arquitect.html](http://www.spanisharts.com/history/del_impres_s.XX/modernismo/modernismo_arquitect.html) (Fecha de consulta: 4-V-2016).

<http://www.tarragonaturisme.cat/es/punto-de-ruta/la-f%C3%A1brica-de-la-chartreuse> (Fecha de consulta: 4-V-2016).

<http://costadoradaonline.net/reus/modernismo-reus/casa-laguna/> (Fecha de consulta: 5-V-2016).

<http://www.tortosaturisme.cat/es/que-ver/casa-pallares> (Fecha de consulta: 5-V-2016).

<http://www.tortosaturisme.cat/es/que-ver/casa-grego> (Fecha de consulta: 5-V-2016).