

# Trabajo Fin de Grado

Indicadores financieros y no financieros en  
universidades públicas. Transparencia.

Autor/es

Marina Lopes Lierta

Director/es

Lourdes Torres Pradas

Facultad de Economía y empresa / Campus Paraninfo  
2016

## **RESUMEN**

En la actualidad, muchas son las entidades públicas las que muestran, e intentan mejorar poco a poco, su transparencia, ofreciendo información acerca de aspectos financieros y no financieros de la propia organización.

Con estos datos, además de poder conocer cómo se encuentra una entidad en términos económicos, también es posible valorarlas en términos de gestión.

A lo largo del siguiente trabajo, se pretende informar de las diferentes posiciones que ocupan las universidades españolas en algún ranking, como por ejemplo el Ranking de Shanghái, y se analizan y comparan, en concreto, cuatro universidades públicas, que son: Universidad Autónoma de Madrid, Universidad de Barcelona, Universidad de Valencia y Universidad de Zaragoza.

La comparación de dichas universidades se lleva a cabo mediante diferentes indicadores, financieros y no financieros (éstos últimos también llamados indicadores de gestión), en los cuales se detalla una breve explicación y después se ejecutan mediante datos reales obtenidos tanto en memorias, como en datos estadísticos de diferentes organizaciones.

Para finalizar, se nombra también, a modo de información, datos sobre el informe de contabilidad analítica de la Universidad de Zaragoza.

## **ABSTRACT**

Nowadays, there are plenty of public entities the ones that actually show and try to improve their transparency step by step. They do so by means of providing information related to the financial and non financial aspects of the organisation itself.

Besides knowing how an entity is doing in economical terms, with all this data it is also possible to evaluate it in terms of management.

This present dissertation aims at reporting the different positions that Spanish universities take in some rankings, such as the Shanghai Ranking. In

particular, four public universities are analysed and compared: Autonomous University of Madrid, University of Barcelona, University of Valencia and University of Zaragoza.

The comparison of the above mentioned universities is carried out by means of different financial and non financial indicators. The last ones are also known as management indicators, in which a brief explanation is detailed. They are afterwards executed with real data obtained both in reports and statistical data from different organisations.

At the end, and with a mere informative purpose, some data is mentioned about the analytical accounting report of the University of Zaragoza.

# ÍNDICE

1. Introducción.....	Pág. 5
2. La contabilidad en las universidades .....	Pág.9
3. El Presupuesto en las universidades .....	Pág.10
3.1. Presupuesto de ingresos.....	Pág.10
3.2. Presupuesto de gastos.....	Pág.13
3.3. Evolución del presupuesto.....	Pág.15
4. Indicadores presupuestarios y patrimoniales.....	Pág.16
4.1. Indicadores presupuestarios.....	Pág.16
4.2. Indicadores patrimoniales.....	Pág.18
5. Indicadores de gestión .....	Pág.19
5.1. Requisitos de los indicadores de gestión.....	Pág.20
5.2. Problemas de los indicadores.....	Pág.20
5.3. Tipos de indicadores.....	Pág.21
5.4. Indicadores aplicables a las universidades.....	Pág.21
5.4.1. Indicadores de oferta y demanda.....	Pág.21
5.4.2. Indicadores de inputs.....	Pág.26
5.4.3. Indicadores de outputs.....	Pág.30
5.4.4. Indicadores de economía, eficiencia y eficacia.....	Pág.34
5.4.5. Indicadores de becas y ayudas al estudio.....	Pág.35
6. Informe de contabilidad analítica .....	Pág.36
7. Conclusiones .....	Pág.39
8. Bibliografía.....	Pág.42

# 1. INTRODUCCIÓN

Desde hace unos años, organismos públicos y privados, se esfuerzan por mostrar su transparencia de cara a la ciudadanía. De esta manera, los ciudadanos pueden informarse y juzgar las diferentes decisiones tomadas por las empresas, gracias a la obtención de datos reales facilitados por éstas.

Dentro de este grupo de organismos públicos y privados, se incluyen las universidades.

Las universidades públicas, fueron las primeras en mostrar datos financieros y de gestión y, aunque estas lo hacen desde antes de 2014, cabe mencionar la Ley 19/2013, de 9 de diciembre, de *Transparencia, Acceso a la Información Pública y Buen Gobierno*, en la que en el apartado d) del artículo 2 cita expresamente que su ámbito de aplicación va destinado a Las entidades de Derecho Público con personalidad jurídica propia, vinculadas a cualquiera de las Administraciones Públicas o dependientes de ellas, incluidas las Universidades públicas.

Por lo cual, en la actualidad, éstas quedan obligadas por Ley.

Según el último informe de transparencia de las universidades, publicado en la web “*Compromiso y transparencia*” en el 2014, dieciséis universidades públicas han obtenido calificación de Transparentes, y veinticinco universidades, han obtenido una calificación superior a los veinte puntos.

Haciendo referencia a las universidades privadas, éstas también se han ido implicando para, poco a poco, mostrar su transparencia. Sin embargo, su progreso, sido menor que el de las públicas, y éstas son todavía poco transparentes, aunque, por primera vez, desde el primer informe publicado en 2012, tres universidades privadas, de las veintiséis que se incluyen en dicho informe, han obtuvieron una calificación de transparentes en 2014.

A lo largo de este trabajo, analizaremos y compararemos cuatro universidades españolas que son: Universidad Autónoma de Madrid (UAM), Universidad de Barcelona (UB), Universidad de Valencia (UV) y Universidad de Zaragoza (UZ).

En el caso de las universidades de Madrid, Barcelona y Zaragoza, podemos encontrarlas en el informe de transparencia con una calificación de “Translucidas”, lo cual quiere decir que cumplen al menos quince de los indicadores que ellos establecen, sin embargo, en el caso de la universidad de Valencia, la encontramos con calificación de “Opaca”, pues esta no llega a los quince indicadores.

Una de las razones por las que han sido éstas las universidades elegidas es por la aparición en el ranking de Shanghai. Éste es un ranking académico de las universidades del mundo. Dicho ranking utiliza seis indicadores para clasificar las universidades, que son los siguientes:

- Número de alumnos que han ganado premios Nobel y medallas Fields.
- Número de profesores que han ganado premios Nobel y medallas Fields.
- Número de investigadores altamente citados.
- Número de artículos publicados en revistas de Nature y Science.
- Número de artículos indexados en ScienceCitationIndex - Expanded (SCIE) y Social SciencesCitationIndex (SSCI),
- Rendimiento per cápita respecto al tamaño de una institución.

A continuación, en la tabla 1.1 se muestra el Ranking de las universidades españolas del 2014, atendiendo a los criterios anteriormente citados, facilitado en el ranking de Shanghái.

<b>Ranking mundial</b>	<b>Universidad</b>	<b>Ranking nacional</b>
<b>151-200</b>	<b>Universidad de Barcelona</b>	<b>1</b>
201-300	Universidad Autónoma de Barcelona	2-4
<b>201-300</b>	<b>Universidad autónoma de Madrid</b>	<b>2-4</b>
<b>201-300</b>	<b>Universidad de Valencia</b>	<b>2-4</b>
301-400	Universidad complutense de Madrid	5-8
301-400	Universidad Politécnica de Valencia	5-8
301-400	Universidad de Granada	5-8
301-400	Universidad PompeuFabra	5-8
401-500	Universidad politécnica de Cataluña	9-12
401-500	Universidad de Santiago de Compostela	9-12
401-500	Universidad del País Vasco	9-12
<b>401-500</b>	<b>Universidad de Zaragoza</b>	<b>9-12</b>

Tabla 1.1. Ranking de las universidades españolas en el Ranking de Shanghái 2014

Tras este, en la tabla 1.2 se muestra una lista, facilitada en el informe de transparencia, en la cual se puede ver reflejado el nombre de la universidad y la puntuación correspondiente haciendo referencia a los criterios que ellos establecen.

En este informe, clasifican a las universidades en tres bloques diferentes dependiendo de los criterios que cumplan:

1. Transparentes: se incluyen las universidades que cumplen dos criterios:
  - Criterio cuantitativo: Cumplen al menos veinte de los veintiséis indicadores de transparencia.
  - Criterio cualitativo: Entre los veinte indicadores de transparencia deben incluirse necesariamente dos de los indicadores relativos a la información económica: estados financieros e informe de auditoría.
2. Translúcidas: Universidades que cumplen al menos quince indicadores
3. Opacas: universidades que cumplen menos de quince indicadores.

Universidad	Puntuación
Universidad de Barcelona	21
Universidad Autónoma de Barcelona	19
Universidad autónoma de Madrid	19
Universidad de Valencia	11
Universidad complutense de Madrid	15
Universidad Politécnica de Valencia	15
Universidad de Granada	15
Universidad Pompeu Fabra	23
Universidad politécnica de Cataluña	21
Universidad de Santiago de Compostela	18
Universidad del País Vasco	13
Universidad de Zaragoza	24

Tabla 1.2. Puntuación de las universidades según el informe de transparencia, 2014.

La única universidad del ranking, incluida en el bloque de universidades transparentes es la universidad Politécnica de Cataluña. La universidad de Valencia y la del País Vasco, están catalogadas como universidades opacas, pues no cumplen con los indicadores mínimos. Todas las demás universidades pertenecen al bloque de Translucidas.

El objetivo del trabajo es analizar si la información que las universidades publican en sus webs (memorias y cuentas anuales,...) permite o no conocer ciertos aspectos sobre la gestión, como las tasas de éxito, de abandono, de producción científica, los costes de los recursos, o el informe de contabilidad directiva.

El trabajo se estructura de la siguiente forma: el apartado 2 se centra en la contabilidad de las universidades, el 3 en el presupuesto que ejecutan estas entidades, el 4 en indicadores financieros y presupuestarios y el 5 en los indicadores de gestión. Además se analiza un informe de contabilidad analítica y finalmente se recogen las principales conclusiones del trabajo.



## 2. LA CONTABILIDAD EN LAS UNIVERSIDADES

Las universidades públicas en España siguen el PGCP (plan general de contabilidad pública). Éste toma como referencia el PGC (plan general de contabilidad) y, tras la última modificación, Las Administraciones deben cumplir también con las Normas Internacionales de Contabilidad del Sector Público (International Public Sector Accounting Standards, IPSAS).

A continuación se realiza una tabla donde se muestra la información financiera, que ofrecen las cuatro universidades que se comparan, de acuerdo con las normas del PGCP. Esta tabla fue elaborada por E. Martín (2006) en su artículo *La rendición de cuentas en las universidades públicas españolas* y se han aplicado las modificaciones pertinentes.

Se puede observar que las cuatro universidades presentan la información de forma similar y, por tanto, pueden ser comparables entre sí.

	UAM	UB	UV	UZ
<b>CONCEPTOS GENERALES</b>				
<b>Departures from accounting principles</b>				
<b>Cifras comparativas con el año anterior</b>	X	X	X	X
<b>Cambios en las Políticas Contables</b>				
<b>Consecuencias de los cambios en años previos</b>				
<b>Justificación de los cambios</b>				
<b>ESTADOS FINANCIEROS</b>				
<b>Balance</b>	X	X	X	X
<b>CUENTA DE RESULTADOS</b>				
<b>Formato de cuenta</b>	X	X	X	X
<b>Formato de Lista</b>				
<b>Amortizaciones</b>	X	X	X	X
<b>OTROS ESTADOS FINANCIEROS</b>				
<b>Estado de origen y aplicación de Fondos</b>				
<b>Estado de Flujos de Caja</b>	X	X	X	X
<b>Estado de reconciliación del resultado económicos y flujos de caja</b>				
<b>INFORMACIÓN PRESUPUESTARIA</b>				
<b>Estado de presupuesto anual</b>	X	X	X	X

Tabla 2.1. Información financiera de las universidades de acuerdo con el PGCP

Debido a la dificultad que existe para acceder a los datos económicos de 2014 y 2015 de la Universidad de Barcelona, a partir de este punto, nos basaremos en los datos económicos el año 2013.

### 3. EL PRESUPUESTO EN LAS UNIVERSIDADES

A continuación se muestran datos del presupuesto de ingresos y del presupuesto de gastos, ya que estos nos facilitan información importante acerca de la viabilidad financiera, sobre cómo actúa la gerencia y el control de legalidad.

#### 3.1. PRESUPUESTO DE INGRESOS

En este apartado se muestran los derechos reconocidos netos, recogidos en las memorias anuales del 2013.

	UAM	UB	UV	UZ
<b>Cap. III - Tasas, precios públicos y otros ingresos</b>	51.262.506	128.640.154	75.869.710	58.798.452
<b>Cap. IV - Transferencias corrientes</b>	137.844.516	216.947.896	246.949.565	162.365.273
<b>Cap. V - Ingresos patrimoniales</b>	2.795.889	3.597.980	984.771	548.603
<b>Total op. Corrientes</b>	<b>191.902.911</b>	<b>349.186.029</b>	<b>323.804.046</b>	<b>221.712.328</b>
<b>Cap. VI - Enajenación de inversiones reales</b>	185.665	0	12.715	0
<b>Cap. VII - Transferencias de capital</b>	26.578.515	21.047.521	83.453.439	36.874.976
<b>Total op. Capital</b>	<b>26.764.179</b>	<b>21.047.521</b>	<b>83.466.154</b>	<b>36.874.976</b>
<b>Cap. VIII - Activos financieros</b>	488.392	52.280	0	0
<b>Cap. IX - Pasivos financieros</b>	167678,7	1.711.662	4.378.439	14.940.630
<b>Total op. Financieras</b>	<b>656070,79</b>	<b>1763942,38</b>	<b>4378439,09</b>	<b>14940630</b>
<b>Total estado de ingresos</b>	<b>219.323.161</b>	<b>371.997.493</b>	<b>411.648.639</b>	<b>273.527.934</b>

Tabla 3.1.1. Derechos reconocidos netos del presupuesto de ingreso. 2013

A continuación, se muestran también los gráficos, en porcentaje, de los resultados por capítulos:

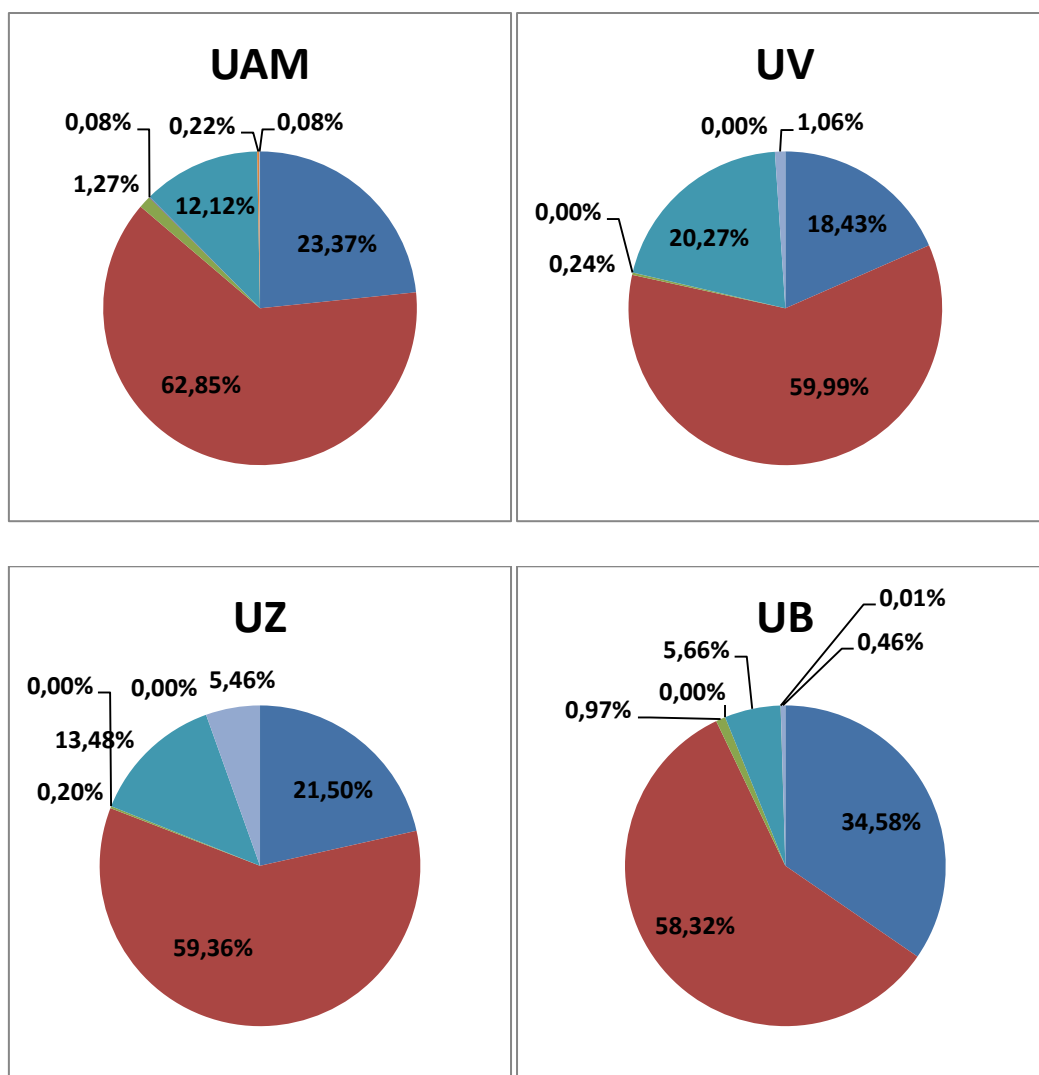


Gráfico 3.1.1. Total derechos reconocidos netos del presupuesto de ingreso. 2013

- Cap. III - Tasas, precios públicos y otros ingresos
- Cap. IV - Transferencias corrientes
- Cap. V - Ingresos patrimoniales
- Cap. VI - Enajenación de inversiones reales
- Cap. VII - Transferencias de capital
- Cap. VIII - Activos financieros
- Cap. IX - Pasivos financieros

Como podemos observar, las cuatro universidades obtienen la mayoría de los ingresos mediante las transferencias corrientes. En todas ellas, suponen aproximadamente el 60% de los ingresos.

La segunda partida mediante la que se recaudan más ingresos, en las universidades de Madrid, Barcelona y Zaragoza, es la partida de “Tasas y precios públicos”, aportando un 23’27, 34’58 y un 21’50% respectivamente. A esta partida

le sigue las transferencias de capital.

Con estas dos últimas partidas, existen diferencias entre estas tres universidades nombradas anteriormente y la universidad de Valencia, ya que, de ésta, la segunda partida más relevante en la obtención de los ingresos es la de la “Transferencias de capital”, seguida por la de “Tasas y precios públicos”, que suponen un 20’18 y un 18’43% respectivamente.

En el gráfico que se muestra a continuación se distinguen entre los ingresos obtenidos mediante operaciones de capital y los ingresos obtenidos mediante otras operaciones.

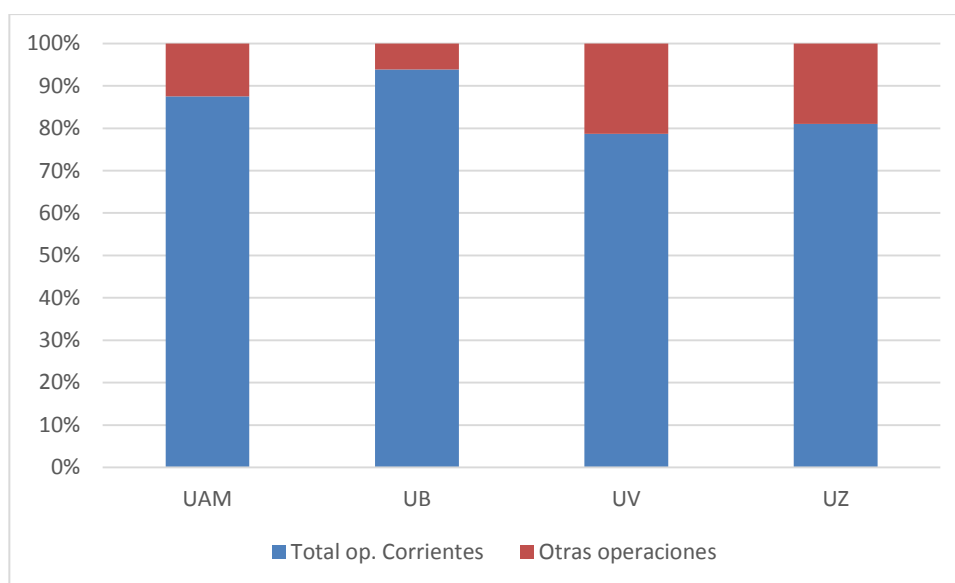


Gráfico 3.1.2. Ingresos obtenidos por operaciones corrientes. 2013

Como se puede observar, en las cuatro universidades, casi más del 80% de los ingresos son obtenidos por operaciones corrientes.

**Ejecución del presupuesto de ingresos.** Este ratio nos indica la proporción de derechos liquidados netos, con respecto a la previsión de ingresos. Como se puede observar, la universidad de Zaragoza es la única universidad que ha obtenido mayores ingresos que los previstos.

	UAM	UB	UV	UZ
<b>Derechos reconocidos netos</b>	219.323.161,08	371.997.492,57	411.648.639,01	273.527.934,00
<b>Previsiones definitivas</b>	279.308.317,31	503.085.921,89	529.850.574,36	270.275.140,62
<b>Indicador</b>	<b>78,52%</b>	<b>73,94%</b>	<b>77,69%</b>	<b>101,20%</b>

Tabla 3.1.2. Ejecución del presupuesto de ingresos. 2013

### 3.2. PRESUPUESTO DE GASTOS

A continuación, se muestran las obligaciones reconocidas netas de las cuatro universidades a evaluar:

	UAM	UB	UV	UZ
<b>Cap. I - Gastos de personal</b>	143.176.071	264.449.772	207.642.396	173.651.635
<b>Cap. II - Gastos en bienes corrientes y servicios</b>	34.439.087	59.811.731	54.619.761	35.073.415
<b>Cap. III - Gastos financieros</b>	44.150	1.144.967	11.403.951	2.722.783
<b>Cap. IV - Transferencias corrientes</b>	12.496.842	17.638.965	11.640.652	2.899.219
<b>Total op. Corrientes</b>	<b>190.156.150</b>	<b>343.045.434</b>	<b>285.306.760</b>	<b>214.347.052</b>
<b>Cap. VI - Inversiones reales</b>	34.104.241	39.685.184	64.553.536	42.807.600
<b>Cap. VII - Transferencias de capital</b>	2.123.874	329.712	1.291.507	0
<b>Total op. Capital</b>	<b>36.228.115</b>	<b>40.014.896</b>	<b>65.845.043</b>	<b>42.807.600</b>
<b>Cap. VIII - Activos financieros</b>	262.372	236.777	0	0
<b>Cap. IX - Pasivos financieros</b>	2.478.104	1.549.782	55.933.234	4.088.917
<b>Total op. Financieras</b>	<b>2.740.475</b>	<b>1.786.559</b>	<b>55.933.234</b>	<b>4.088.917</b>
<b>Total estado de ingresos</b>	<b>229.124.740</b>	<b>384.846.889</b>	<b>407.085.037</b>	<b>261.243.569</b>

Tabla 3.2.1. Obligaciones reconocidas netas del presupuesto de gastos. 2013

Los gráficos, en porcentaje, de los resultados por capítulos son los siguientes:

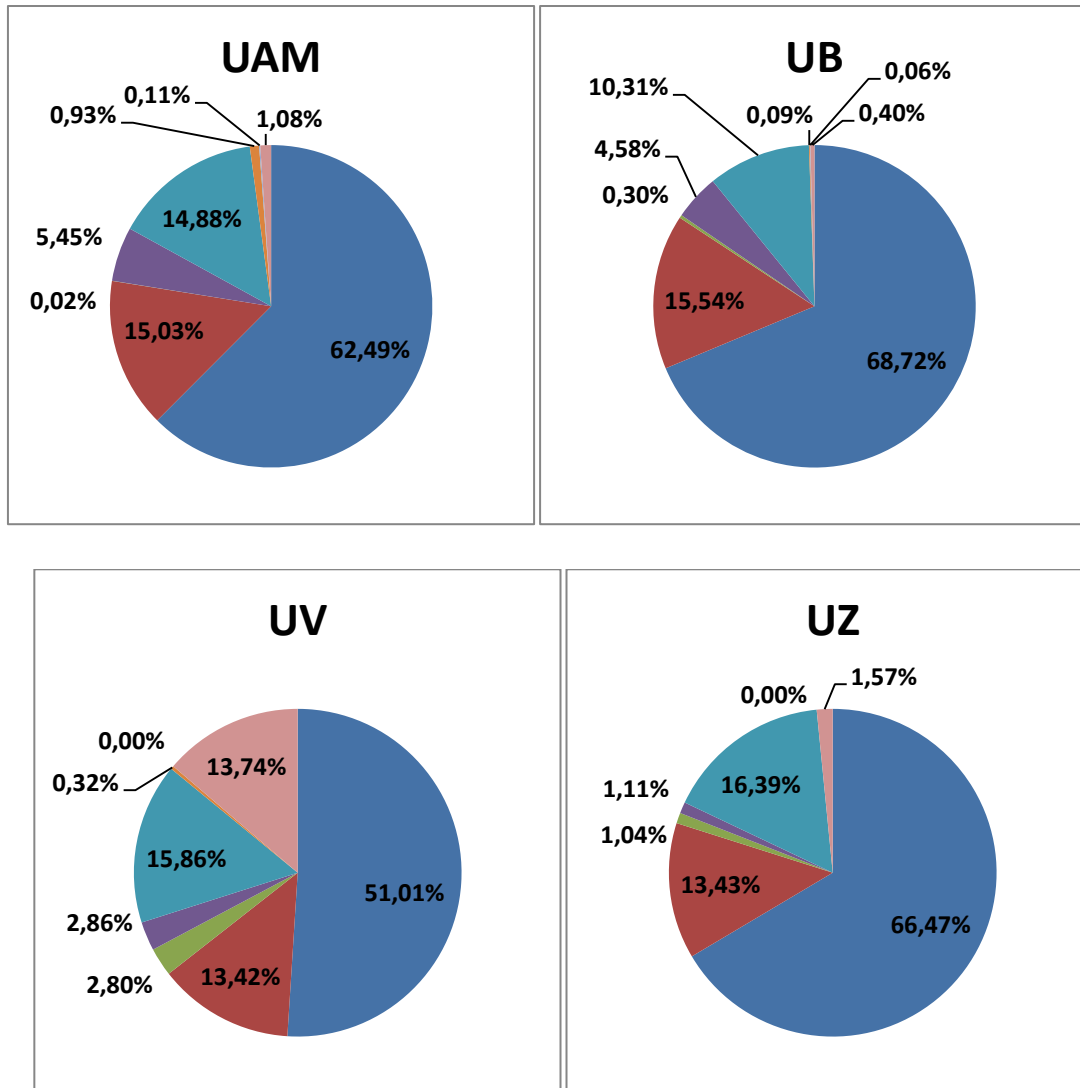


Gráfico 3.2.1. Total obligaciones reconocidas netas del presupuesto de gastos. 2013

- Cap. I - Gastos de personal
- Cap. II - Gastos en bienes corrientes y servicios
- Cap. III - Gastos financieros
- Cap. IV - Transferencias corrientes
- Cap. VI - Inversiones reales
- Cap. VII - Transferencias de capital
- Cap. VIII - Activos financieros
- Cap. IX - Pasivos financieros

Tal y como se observa mediante los gráficos, El gasto más importante de las cuatro universidades corresponde al gasto de personal, ya que este supone más de la mitad del presupuesto. Este gasto es muy importante, ya que en él se incluyen las remuneraciones de los empleados.

Tanto en la universidad de Madrid, como en la universidad de Barcelona, el segundo gasto más importante es el gasto en bienes corrientes y de servicios,

y está bastante equilibrado con el gasto en inversiones reales.

Con respecto a la universidad de Zaragoza, el gasto en inversiones reales es algo superior al de bienes corrientes y de servicios.

Pese a que las cuatro universidades son similares en el presupuesto de gastos, se observa que la universidad de Valencia tiene un gasto en pasivos financieros que supone un 13'74%. Esto es debido a amortizaciones. Se puede observar que este gasto, en las demás universidades es bastante poco significativo, ya que en ninguna llega a suponer el 2%.

**Ejecución del presupuesto de gastos.** Nos indica la proporción de obligaciones con respecto a los créditos aprobados.

La universidad de Zaragoza es la que más ajustado presenta este ratio, puesto que las obligaciones presupuestarias que han tenido están bastante próximas a las previstas.

	UAM	UB	UV	UZ
<b>Obligaciones reconocidas netas</b>	229.124.740,45	384.846.888,94	407.085.036,50	261.243.569,00
<b>Créditos definitivos</b>	279.308.317,31	503.085.921,89	529.850.574,36	270.275.140,62
<b>Indicador</b>	<b>82,03%</b>	<b>76,50%</b>	<b>76,83%</b>	<b>96,66%</b>

Tabla 3.2.2. Ejecución del presupuesto de gastos. 2013

### 3.3. EVOLUCIÓN DEL PRESUPUESTO

A continuación se muestra una tabla, proporcionada en la página web de Comisiones Obreras, en la que se plasma los datos referidos a los créditos iniciales de las cuatro universidades, con la que podemos analizar la evolución que han tenido.

	2010	2011	2012	2013
<b>UAM</b>	308.501.212	286.863.883	273.562.996	257.822.195
<b>UB</b>	379.340.735	379.410.167	368.224.921	362.708.101
<b>UV</b>	370.394.429	364.578.288	344.626.900	323.001.760
<b>UZ</b>	286.729.905	273.911.087	255.965.686	257.856.543

Tabla 3.3.1. Evolución de los créditos iniciales del presupuesto 2010-2013.

Como se puede observar en la tabla anterior, los presupuestos de las cuatro universidades han disminuido en el periodo de tiempo 2010-2013, lo cual ha supuesto una menor financiación para éstas.

## 4. INDICADORES PRESUPUESTARIOS Y PATRIMONIALES

### 4.1. INDICADORES PRESUPUESTARIOS

A continuación se muestran una serie de indicadores que aparecen establecidos en la memoria de la Universidad de Zaragoza. Éstos indicadores corresponden a la gestión presupuestaria, financiera y patrimonial.

Para la elaboración de los siguientes indicadores, nos hemos ayudado de los datos del presupuesto, y del balance, facilitados en las cuentas anuales de las universidades.

#### 4.1.1. INDICADOR DE RESULTADOS

	UAM	UB	UV	UZ
<b>Ingresos ordinarios</b>	219.323.161,08	401.654.307,47	402.270.199,92	257.305.412,72
<b>Gastos ordinarios</b>	229.124.740,45	400.794.493,67	351.151.802,82	262.798.533
<b>Resultado corriente</b>	-9.801.579,37	859.813,80	51.118.397,10	-5.493.120,28
<b>Indicador</b>	<b>-4,47%</b>	<b>0,21%</b>	<b>12,71%</b>	<b>-2,13%</b>

Tabla 4.1.1.1. Indicador de resultados. 2013

Este indicador refleja, si es positivo, el porcentaje de ingresos ordinarios que no se destina a financiar el gasto ordinario.

El resultado corriente (diferencia entre los ingresos y los gastos ordinarios) supone el ahorro corriente que se destina a financiar gastos de inversión. Por tanto, en aquellas universidades con indicador positivo, que en este caso son la Universidad de Barcelona y la de Valencia, con el ahorro generado pueden financiar gastos de inversión.



El porcentaje negativo de la Universidad Autónoma de Madrid y de la Universidad de Zaragoza nos indica que, únicamente han podido financiar el 95,53% y el 97,87% de sus ingresos corrientes, respectivamente.

#### 4.1.2. INDICADOR DE CUMPLIMIENTO

En el indicador de cumplimiento se muestra el grado de cumplimiento de los cobros y pagos.

<b>I. Cobro</b>	<b>UAM</b>	<b>UB</b>	<b>UV</b>	<b>UZ</b>
<b>Derechos cobrados</b>	204.863.575,71	341.508.717,56	322.304.312,65	242.047.668,00
<b>Derechos reconocidos netos</b>	219.323.161,08	371.997.493,00	411.648.639,01	273.527.935
<b>Indicador</b>	<b>93,41%</b>	<b>91,80%</b>	<b>78,30%</b>	<b>88,49%</b>

Tabla 4.1.2.1 Indicador de cumplimiento de cobro. 2013

En el indicador de cumplimiento de los cobros se puede observar que la universidad de Valencia es la que menos derechos ha cobrado en proporción con las demás universidades, no llegando ésta ni al 80% de los derechos reconocidos.

La universidad que más cobro ha tenido, y que más se aproxima a los derechos reconocidos es la Universidad Autónoma de Madrid ya que ésta ha obtenido un 93,41% de sus derechos.

<b>I. Pagos</b>	<b>UAM</b>	<b>UB</b>	<b>UV</b>	<b>UZ</b>
<b>Obligaciones pagadas</b>	216.238.850,03	362.388.059,58	372.021.002,59	250.261.231,00
<b>Obligaciones reconocidas netas</b>	229.124.740,45	384.846.888,94	407.085.036,50	261.243.568
<b>Indicador</b>	<b>94,38%</b>	<b>94,16%</b>	<b>91,39%</b>	<b>95,80%</b>

Tabla 4.1.2.2 Indicador de cumplimiento de pago. 2013

Respecto al cumplimiento de los pagos, comprobamos que la Universidad de Zaragoza es la que mejor situada se encuentra, habiendo cumplido con el 95,80% de sus pagos.

Al igual que con el cumplimiento de cobros, la Universidad de Valencia es la que tiene el índice más bajo, pues ésta únicamente ha afrontado el 91,39% de sus obligaciones de pagos.

## 4.2. INDICADORES PATRIMONIALES

En la siguiente tabla se muestran los datos del balance de situación a 31/12/13

	UAM	UB	UV	UZ
ANC	160.254.566	341.141.181	787.852.033	396.025.738
AC	74.144.947	111.267.622	248.082.590	43.870.899
<b>TOTAL</b>	<b>234.399.514</b>	<b>452.408.804</b>	<b>1.035.934.623</b>	<b>439.896.637</b>
PN	130.435.453	240.894.496	601.828.518	349.050.183
PNC	19.883.116	54.011.395	237.676.892	39.771.406
PC	84.080.945	157.502.913	196.429.212,7	51.075.049
<b>Total Pasivo</b>	<b>103.964.061</b>	<b>211.514.308</b>	<b>434.106.105</b>	<b>90.846.455</b>
<b>TOTAL</b>				
<b>PN+PASIVO</b>	<b>234.399.514</b>	<b>452.408.804</b>	<b>1.035.934.623</b>	<b>439.896.638</b>

Tabla 4.2.1 Magnitudes principales Balance de situación. 2013

### 4.2.1. LIQUIDEZ

	UAM	UB	UV	UZ
<b>Activo corriente</b>	74.144.947	111.267.622	246.239.885	43.870.899
<b>Pasivo corriente</b>	84.080.945	157.502.913	196.429.213	51.075.049
<b>RATIO</b>	<b>0,88</b>	<b>0,71</b>	<b>1,25</b>	<b>0,86</b>

Tabla 4.2.1.1 Ratio de liquidez. 2013

El ratio de liquidez nos indica la capacidad que tienen, en este caso las universidades, para afrontar con su activo corriente, el pasivo (deudas) a corto plazo.

La única universidad capaz de afrontar las deudas que vencerían a un tiempo máximo de un año sería la universidad de Valencia, ya que su activo corriente cubre totalmente su pasivo corriente.

#### 4.2.2. SOLVENCIA

En este caso medimos la solvencia desde un punto de vista empresarial, utilizando los datos del balance.

	UAM	UB	UV	UZ
<b>Activo real</b>	208.984.933	441.383.600	1.020.230.031	438.318.950
<b>Fondos ajenos totales</b>	103.964.061	211.514.308	418.401.513	89.268.768
<b>RATIO</b>	2,01	2,09	2,44	4,91

Tabla 4.2.2.1 Ratio de solvencia. 2013

En este caso se comprueba que las cuatro universidades tienen capacidad financiera para hacer frente a sus obligaciones de pago.

#### 4.2.3. COBERTURA

	UAM	UB	UV	UZ
<b>Inmovilizado neto</b>	160.254.566	338.804.489	787.852.033	396.025.738
<b>Fondos propios</b>	105.020.872	229.869.292	601.828.518	349.050.183
<b>RATIO</b>	0,66	0,68	0,76	0,88

Tabla 4.2.3.1 Ratio de cobertura. 2013

Este ratio nos indica si el inmovilizado está financiado por los fondos propios. Lo normal sería que el ratio superara la unidad, dado que no es el caso, se podría decir que en ninguna de las universidades el inmovilizado queda cubierto por los fondos propios

### 5. INDICADORES DE GESTIÓN

Según Torres y Pina (2011) en el documento 9 “Indicadores de gestión en universidades” publicado en el Libro blanco de los costes en las universidades.

Los indicadores de gestión nos permiten la comparación de entidades, programas, centros y servicios con otros de similares características, o con ellos mismos a lo largo del tiempo. Éstos también nos ayudarán facilitando un punto de referencia para la mejora de la gestión.

## **5.1. REQUISITOS DE LOS INDICADORES DE GESTIÓN**

Los indicadores de gestión deben cumplir una serie de requisitos para lograr reflejar una imagen fiel de la entidad que se analiza, y, poder así ser comparada con entidades similares. Como establece Torres (1991) en “Indicadores de gestión para las entidades públicas”, dichos requisitos, son complementarios a los requisitos de la información contable determinados por el Concepts Statements-4 del Governmental Accounting Standard Board – GANS (1987) y son los siguientes:

- Comprensibilidad. Los indicadores deben englobar la mayor información posible.
- Fiabilidad. Los datos que se utilizan han de ser demostrables.
- Relevancia. Se deberá utilizar indicadores importantes.
- Oportunidad.
- Consistencia. La base de los indicadores deben ser fundamentadas y sólidas.
- Comparabilidad. Los indicadores han de poder ser comparados a lo largo del tiempo.

## **5.2. PROBLEMAS DE LOS INDICADORES**

Existen algunas dificultades con respecto a los indicadores de gestión. Brusca Alijandre (1997) propone las de Hyndman and Anderson (1991, p. 51):

- A veces los objetivos impiden el desarrollo de indicadores útiles.
- Hay diferencia en los niveles organizacionales y hay que establecer los indicadores para cada nivel.
- La medición de la calidad se hace difícil y ésta es de elevada subjetividad.
- A la hora de hacer comparaciones no siempre es fácil, ya que pueden existir variables externas y pueden hacer que las comparaciones no tengan sentido.
- Los indicadores de gestión de mayor importancia son más difíciles de diseñar ya que pueden existir costes y beneficios con efectos a largo plazo, variables externas y dificultad de medir la calidad.

### **5.3. TIPOS DE INDICADORES**

A continuación se muestran los diferentes tipos de indicadores de gestión existentes, basándonos en la clasificación de Torres (1991).

Según el grado de complejidad y de la estructura de éstos, se pueden clasificar en tres grupos diferentes:

- Indicadores primarios: son valores absolutos que se obtienen como resultado de observaciones simples.
- Indicadores secundarios o ratios: es el resultado de dividir indicadores primarios.
- Los indicadores pueden estar ligados a otros de forma más o menos compleja, mediante relaciones funcionales o modelos.

Tanto la elaboración de los indicadores, como la clasificación de éstos, permiten gran flexibilidad dependiendo del objeto a evaluar.

### **5.4. INDICADORES APLICABLES A LAS UNIVERSIDADES**

A partir de este punto se establecen varios indicadores de gestión que se pueden aplicar a las universidades, utilizando datos disponibles que las propias universidades ofrecen a la ciudadanía.

#### **5.4.1. INDICADORES DE OFERTA Y DEMANDA**

##### **Oferta universitaria**

En la actualidad, todas las universidades españolas están sujetas al plan Bolonia. Lo que el MECD define como “*Espacio Europeo de Educación Superior (EEES) para lograr la convergencia y la comparabilidad en los sistemas universitarios europeos, facilitando la empleabilidad, la movilidad y el reconocimiento de los títulos universitarios en toda Europa*”. Este se compone de Grados y Postgrados.

	UAM	UB	UV	UZ
<b>Grados</b>	52	73	66	54
<b>Máster</b>	83	153	118	63
<b>Doctorados</b>	38	48	59	45

Tabla 5.4.1.1 Oferta universitaria de grados y másteres y doctorados 2016/2017

En la siguiente tabla y gráfico se muestra el número de grados que se ofertan en las diferentes universidades separadas por ramas universitarias.

Los datos son obtenidos directamente de las páginas web de las universidades.

	UAM	UB	UV	UZ
<b>Artes y humanidades</b>	15	19	9	8
<b>ciencias</b>	9	10	10	8
<b>C sociales y jurídicas</b>	16	25	29	17
<b>C salud</b>	8	12	12	7
<b>Ingeniería y arq</b>	4	7	6	14

Tabla 5.4.1.2 Oferta universitaria de grados por ramas 2016/2017

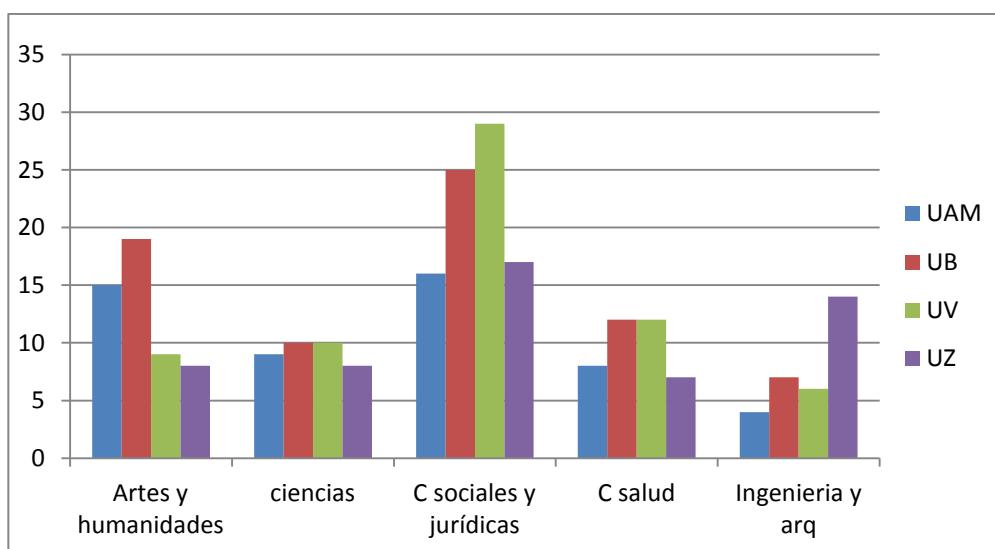


Gráfico 5.4.1.1 Oferta universitaria de grados por ramas 2016/2017

Como se puede observar en el gráfico, la oferta académica donde más grados existen, es en la rama de ciencias sociales y jurídicas, para todas las universidades.

Cabe destacar también, el número de grados que hay en la rama de ingeniería y arquitectura en la universidad de Zaragoza, ya que ésta es la que más grados ofrece de dicha rama.

Algo muy importante, relacionado con la oferta universitaria son los precios públicos de las universidades.

A continuación se muestra una tabla facilitada por el MECD, en la que se informa de los precios públicos del curso 2015/2016 para los estudios de grado en primera matrícula y según el grado de experimentalidad.

Los precios varían mucho dependiendo de la universidad (exceptuando Valencia y Zaragoza, ya que sus tasas son similares). Se puede apreciar que los precios más bajos corresponden a las universidades de Valencia y Zaragoza. Los precios más altos los encontramos en la universidad de Barcelona.

<b>Grado de Experimentalidad</b>	<b>1</b>	<b>2</b>	<b>3</b>	<b>4</b>	<b>5</b>	<b>6</b>
<b>UAM</b>	29,70	27,90	24,30			
<b>UB</b>	39,53	35,77	25,27			
<b>UV</b>	24,89	23,85	19,30	17,60	16,31	
<b>UZ</b>	25,83	25,23	22,93	16,72	16,41	13,77

Tabla 5.4.1.3 Precios públicos para estudios de grado 2015/2016

Si comparamos los precios de 4ª y posteriores matriculas podemos observar que, al igual que con la primera matricula, a mayor grado de experimentalidad, las universidades de Barcelona y Madrid se observa una tasa bastante más elevada que en las universidades de Valencia y Zaragoza.

<b>Grado de Experimentalidad</b>	<b>1</b>	<b>2</b>	<b>3</b>	<b>4</b>	<b>5</b>	<b>6</b>
<b>UAM</b>	136,44	128,57	113,71			
<b>UB</b>	146,46	132,54	93,64			
<b>UV</b>	123,20	118,07	95,53	87,13	80,73	
<b>UZ</b>	114,97	112,34	102,24	75,79	73,07	61,31

Tabla 5.4.1.4 Precios públicos para estudios de grado 4ª matrícula 2015/2016

## Demanda universitaria

Respecto a la demanda universitaria, varía mucho en función de la universidad, ya que depende también del número de grados y plazas que éstas ofrecen.

En la siguiente tabla se muestran los Alumnos matriculados en el curso académico 2014/2015. Los datos han sido recabados de las páginas de las universidades, excepto para la universidad de Valencia, que han sido obtenidos en la web del MECD.

	UAM	UB	UV*	UZ
<b>Ciencias Sociales y Jurídicas</b>	6.087	20.428	19.468	12.698
<b>Ingeniería y Arquitectura</b>	1.124	1.527	1.415	6.940
<b>Artes y Humanidades</b>	6.063	8.469	4.416	2.318
<b>Ciencias de la Salud</b>	5.303	8.471	9.365	4.445
<b>Ciencias</b>	4.050	5.535	3.273	2.200
<b>TOTAL</b>	<b>22.627</b>	<b>44.420</b>	<b>37.937</b>	<b>28.601</b>

Tabla 5.4.1.5 Alumnos matriculados estudios de grado 2014/2015

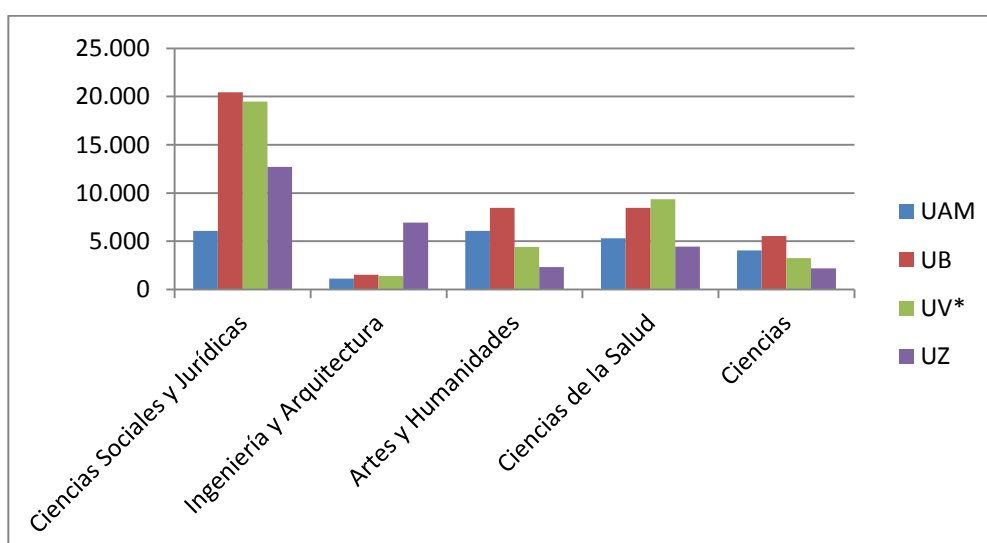


Gráfico 5.4.1.2 Alumnos matriculados estudios de grado 2014/2015



Se observa que en conjunto, la rama de ciencias sociales y jurídicas es la más demandada seguida por ciencias de la salud.

En el caso de los grados correspondientes a la rama de Ingeniería, podemos comprobar que en la universidad de Zaragoza es la segunda rama más demandada. Esto también es porque la oferta, como se ha mencionado anteriormente, es mayor en dicha universidad.

Se puede saber también el número de estudiantes de nuevo ingreso, que en este caso se detalla a nivel global, para conocer cuál es la proporción de éstos sobre el total de estudiantes.

	UAM	UB	UV	UZ
<b>ESTUDIANTES NUEVO INGRESO</b>	5.303	10.418	9.752	6.071
<b>TOTAL ESTUDIANTES GRADO</b>	22.627	44.420	37.937	28.601
<b>PROPORCIÓN</b>	23,44%	23,45%	25,71%	21,23%

Tabla 5.4.1.6 Proporción de alumnos de nuevo ingreso 2014/2015

Más del 20% de los alumnos matriculados son alumnos de nuevo ingreso en la universidad.

A continuación, se expresa en datos globales, el número de matriculados pertenecientes a máster y a doctorados, ya que nos ayudarán para la elaboración de otros indicadores de gestión. Los datos son obtenidos del MECD para el caso de la universidad de Barcelona y de la universidad de Valencia.

	UAM	UB	UV	UZ
<b>ESTUDIANTES MASTER</b>	2.542	4.865	5.130	1.534
<b>ESTUDIANTES DOCTORADO</b>	4.043	1.121	1.264	2.612

Tabla 5.4.1.7 Alumnos matriculados estudios de máster y doctorado 2014/2015

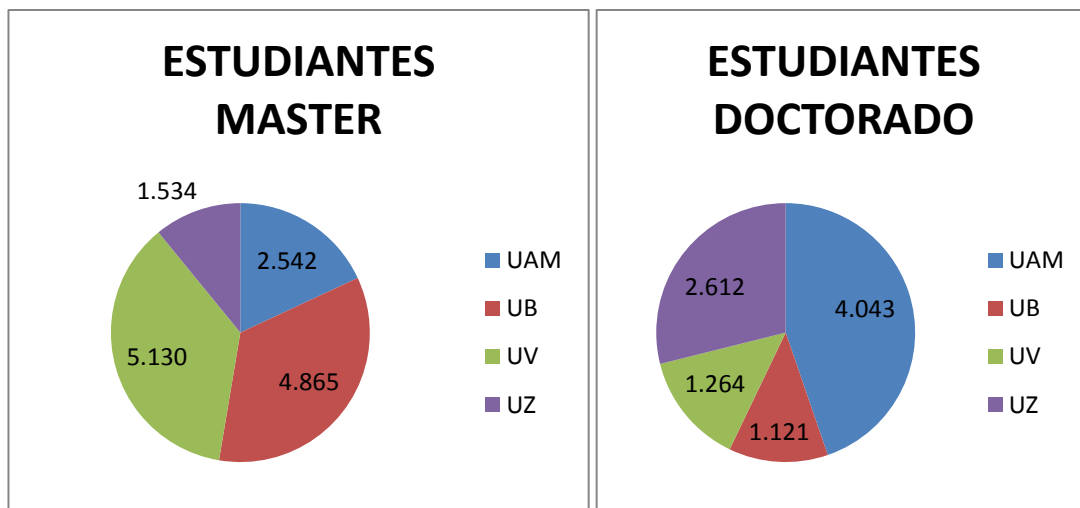


Gráfico 5.4.1.3 Alumnos matriculados estudios de máster y doctorado 2014/2015

Como se puede observar con los datos anteriores, Con respecto a los estudiantes de Master, la universidad de Valencia es la que cuenta con más matriculados. Respecto al grupo de doctorados, la universidad de Madrid es la que cuenta con más alumnos matriculados.

#### 5.4.2. INDICADORES DE INPUTS

Los indicadores de inputs permiten conocer la naturaleza y cuantía de los factores que utiliza una entidad para llevar a cabo su actividad. Éstos indicadores son los principales para evaluar la economía y la eficiencia en la gestión de los servicios. Para elaborar estos indicadores, la mayoría de la información se puede encontrar en la contabilidad de costes.

Los principales recursos que posee una entidad pública son de tipo material, humano y financiero.

Las definiciones teóricas de los siguientes apartados, han sido recopiladas de Pina V y Torres, L (2014) *Manual de contabilidad pública* y Pina V y Torres, L (2011) *Indicadores de gestión en universidades*.

### 5.4.2.1. Indicadores de recursos materiales

Nos informarán acerca de su adquisición, el mantenimiento y su utilización. Los datos para los siguientes ratios son obtenidos directamente de las webs de las universidades.

#### **Bibliotecas:**

A continuación se recopila datos acerca de las bibliotecas pertenecientes a las cuatro universidades y del número de puestos de lectura de todas las bibliotecas.

La Universidad de Zaragoza es la universidad que cuenta con más bibliotecas, ya que están incluidas las de Zaragoza, Huesca y Teruel, seguida por la Universidad de Barcelona. Sin embargo, podemos apreciar que la universidad con más plazas de lectura corresponde a la universidad de Barcelona.

	UAM	UB	UV	UZ
Nº bibliotecas	10	17	10	22
Nº puestos lectura	4.500	6.055	4.046	4.199

Tabla 5.4.2.1.1 Bibliotecas y puestos de lectura

#### **Alojamiento**

A continuación se muestra una tabla con los edificios de alojamiento en las distintas universidades. La universidad de Barcelona, junto a la de Zaragoza, es la que cuenta con más colegios mayores.

Respecto a las residencias, la universidad de Barcelona es la que cuenta con más residencias, aunque éstas no son propias de la universidad, sino que son de entidades colaboradoras.

	UAM	UB	UV	UZ
<b>Colegios mayores</b>	<b>4</b>	<b>11</b>	<b>9</b>	<b>11</b>
- Propios	1	5	2	4
- Adscritos	3	6	7	7
<b>Residencias Universitarias</b>	<b>1</b>	<b>10</b>	<b>1</b>	<b>1</b>
- Propias	1		1	
- Colaboradoras		10		1

Tabla 5.4.2.1.2 Alojamiento universitario

### 5.4.2.2. Indicadores de recursos humanos

Tienen un gran peso en las administraciones pública, pues su actividad suele ser de prestación de servicios. Éstos deben evaluar costes de personal, condiciones de trabajo, incentivos, etc...

En este caso nos centramos en el personal docente e investigador (PDI) y en el personal de administración y servicios (PAS). En este caso, los datos han sido obtenidos de la web del Ministerio de Educación.

En la primera tabla podemos observar el personal docente e investigador correspondiente al curso 2014/2015. La segunda tabla muestra el personal del año 2012/2013, con lo cual, se puede analizar su evolución.

#### Personal docente e investigador

PDI 2014/2015

	UAM	UB	UV	UZ
<b>PDI a tiempo completo</b>	1.883	2.554	2.503	2.332
<b>TOTAL PDI</b>	2.674	5.171	4.045	3.650
<b>RATIO</b>	70,42%	49,39%	61,88%	63,89%

Tabla 5.4.2.2.1 Personal docente e investigador 2014/2015

## PDI 2012/2013

	UAM	UB	UV	UZ
<b>PDI a tiempo completo</b>	1.884	2.721	2.554	2.369
<b>TOTAL PDI</b>	2.665	5.087	3.997	3.658
<b>RATIO</b>	70,69%	53,49%	63,90%	64,76%

Tabla 5.4.2.2.2 Personal docente e investigador 2012/2013

Como se puede observar, desde 2012, las cuatro universidades se han mantenido constantes con respecto a la contratación de personal docente e investigador.

El ratio nos indica el porcentaje de personal contratado a tiempo completo, sobre el total. En casi todas las universidades (excepto en la universidad de Barcelona), el personal contratado a tiempo completo, es más de la mitad.

A continuación se muestra la relación que existe entre el personal de administración y servicios, con respecto al personal docente e investigador. En este caso, los ratios más altos los presenta la universidad de Barcelona junto con la de Valencia.

	UAM	UB	UV	UZ
<b>TOTAL PAS</b>	1.065	2.406	1.872	1.549
<b>TOTAL PDI</b>	2.674	5.171	4.045	3.650
<b>RATIO</b>	39,83%	46,53%	46,28%	42,44%

Tabla 5.4.2.2.3 Relación entre PAS Y PDI 2014/2015

	UAM	UB	UV	UZ
<b>TOTAL PAS</b>	1.054	2.531	1.907	1.554
<b>TOTAL PDI</b>	2.665	5.087	3.997	3.658
<b>RATIO</b>	39,55%	49,75%	47,71%	42,48%

Tabla 5.4.2.2.4 Relación entre PAS Y PDI 2012/2013

### 5.4.2.3. Indicadores de recursos financieros

Pueden obtenerse a través del área presupuestaria, de la contabilidad de costes y de la contabilidad financiera. Deberá tenerse en cuenta el coste de los recursos financieros, si existe planificación financiera, si la estructura financiera ha tenido una evolución favorable o no, etc..

En este caso, no se presentan ratios, ya que han sido analizados en el punto 3, correspondiente a los ratios del presupuesto.

### **5.4.3. INDICADORES DE OUTPUTS**

Los indicadores de outputs nos permiten medir los resultados de un programa o servicio. En entidades públicas, al ser no lucrativas, puede resultar complejo el encontrar una medida de los logros ya que sus metas son difíciles de medir. No obstante, Anthony y Young (1984) establece una clasificación de las medidas del output, ya que, según dichos autores, se puede combinar una serie multidimensional de indicadores que permita una evaluación de las actividades de la organización.

Dicha clasificación es la siguiente:

- Medidas de resultado o logro
- Medidas de proceso
- Indicadores sociales

#### **5.4.3.1 Medidas de resultado**

Son medidas expresadas en términos que están relacionados con los objetivos de la organización. Miden la eficacia.

El objetivo principal que tienen las cuatro universidades es la mejora en la calidad docente, por tanto mediremos el resultado conociendo el número de aprobados en los Másteres, en relación de los matriculados para dicho curso. Así como también, se pone en relación el número de tesis doctorales publicadas respecto al número de personas matriculadas.

No se realiza con los estudiantes de grado puesto que los estudios, al ser de cuatro años como mínimo, los datos de estudiantes matriculados no correspondería a la cifra del 2014/2015.

	<b>UAM</b>	<b>UB</b>	<b>UV</b>	<b>UZ</b>
<b>Aprobados Master</b>	1.537	2.888	2.914	974
<b>estudiantes matriculados</b>	2.542	4.865	5.130	1.534
<b>Porcentaje aprobados</b>	<b>60,46%</b>	<b>59,36%</b>	<b>56,80%</b>	<b>63,49%</b>

Tabla 5.4.3.1.1 Porcentaje aprobados de máster 2014/2015

La universidad de Zaragoza, pese a que es la que cuenta con menos estudiantes de máster, es la que tiene la tasa más alta de aprobados. Al contrario que la universidad de Valencia, que es la que con más estudiantes matriculados cuenta.

Se debe recalcar que con este indicador no se puede demostrar al 100% la calidad de las universidades, ya que faltarían datos de tasas de aprobados de estudiantes de grado y primer y segundo ciclo.

	<b>UAM</b>	<b>UB</b>	<b>UV</b>	<b>UZ</b>
<b>Tesis doctorales aprobadas</b>	633	744	396	326
<b>Estudiantes doctorados</b>	4.043	1.121	1.264	2.612
<b>Porcentaje</b>	<b>15,66%</b>	<b>66,37%</b>	<b>31,33%</b>	<b>12,48%</b>

Tabla 5.4.3.1.2 Porcentaje de tesis aprobadas 2014/2015

Con respecto a las tesis doctorales que se han aprobado, la universidad de Barcelona es la que cuenta con un porcentaje mayor, en relación con los estudiantes matriculados.

#### Producción científica

A continuación, se detalla una tabla, con datos pertenecientes al ranking publicado por el Grupo de Investigación SCImago, el cual evalúa el rendimiento científico en instituciones iberoamericanas de enseñanza superior.

Éste ranking analiza y evalúa la actividad investigadora mediante unos indicadores que analizan la producción científica.

UNIVERSIDAD	Ranking España	Ranking general	O	Spec	% Exc
UB	1	4	21.441	0,43	19
UV	4	12	14.640	0,31	16,37
UAM	6	14	13.717	0,38	17,54
UZ	12	23	10.493	0,58	15,49

Tabla 5.4.3.1.3 Ranking SIR universidades españolas periodo 2009-2013

UNIVERSIDAD	Ranking España	Ranking general	O	Spec	% Exc
UB	2	-	15.611	0,5	16,9
UV	6	-	11.027	0,6	15
UAM	7	-	10.451	0,5	14,4
UZ	12	-	7.734	0,6	14,4

Tabla 5.4.3.1.4 Ranking SIR universidades españolas periodo 2006-2010

Las explicaciones de los indicadores se toman del mismo artículo.

El indicador O (output), representa el número total de documentos publicados en revistas indexadas en Scopus (base de datos). En el último informe publicado, se observa que las universidades ocupan una buena posición en el ranking general, ya que éste consta de 1.753 universidades.

El segundo que se menciona, “Spec” (índice de especialización), nos indica el grado de concentración que existe en la producción científica de una institución. El valor 0 refleja que los datos no son suficiente para calcularlo. En este caso, la universidad con el índice más alto de especialización es la universidad de Zaragoza.

Por último, el índice “Exc” (Excellence Rate/Ratio de excelencia), nos informa, en porcentaje, la producción científica de una institución que se ha incluido en el grupo de 10% de trabajos más citados de su campo científico. Por tanto, mide la cantidad de producción científica de alta calidad de las instituciones de investigación. La universidad de Barcelona, seguida por la universidad de Madrid, son las que tienen un porcentaje mayor.



### 5.4.3.2 Medidas de proceso

Están relacionadas con la actividad de la entidad. La diferencia que existe entre las medidas de resultado y las de proceso es que, mientras las primeras están orientadas a los fines, las de proceso están orientadas a los medios. Éstas medirán la eficiencia. A las medidas de proceso también se les puede denominar medidas de productividad.

En este caso estudiaremos la proporción de estudiantes grado y máster por profesor con los datos referentes a 2014/2015

	UAM	UB	UV	UZ
<b>ESTUDIANTES GRADO</b>	22.627	44.420	37.937	28.601
<b>ESTUDIANTES MASTER</b>	2.542	4.865	5.130	1.534
<b>TOTAL</b>	<b>25.169</b>	<b>49.285</b>	<b>43.067</b>	<b>30.135</b>
<b>PDI</b>	<b>2.674</b>	<b>5.171</b>	<b>4.045</b>	<b>3.650</b>
<b>Estudiantes/profesor</b>	<b>9,41</b>	<b>9,53</b>	<b>10,65</b>	<b>8,26</b>

Tabla 5.4.3.2.1 estudiantes por personal docente curso 2014/2015

Con respecto a la tabla anterior, se observa que las universidades de Madrid, Barcelona y Valencia son similares con respecto a los profesores contratados, dado el número de alumnos. Destacamos la universidad de Zaragoza, que es la que cuenta, en proporción, con más personal docente contratado.

### 5.3.3.3 Indicadores sociales

Relacionados con el resultado total de la actividad de la entidad. Están afectados por variables externas y por tanto, resultan difíciles de usar ya que el resultado no es directamente demostrable.

## 5.4.4. INDICADORES ECONOMÍA, EFICIENCIA Y EFICACIA

### 5.4.4.1 Indicadores de economía

Estos indicadores informarán si se ha adquirido una cantidad de recursos en tiempo oportuno y a un menor coste.

### 5.4.4.2 Indicadores de eficiencia

Detectarán si la transformación de los recursos en bienes y servicios se realiza con un rendimiento adecuado.

### 5.4.4.3 Indicadores de eficacia

Miden el grado en que son alcanzados los objetivos de un programa, actividad u organización.

En este caso, únicamente analizamos los indicadores de eficiencia, dado que no se ha podido encontrar información para la elaboración de los demás indicadores, debido a que las entidades no presentan datos referentes a los costes de sus actividades.

Nos basamos en los indicadores que exponen Ureña B y Martin N (2012) en el artículo “*La evaluación de la eficiencia en las universidades*”.

#### Calidad de la docencia

En este caso, la calidad de la docencia se podría medir con el mismo ratio utilizado en las medidas de proceso, este es, poniendo en relación el número de estudiantes matriculados con el número de personal docente y de investigación.

	UAM	UB	UV	UZ
<b>ESTUDIANTES MATRICULADOS</b>	25.169	49.285	43.067	30.135
<b>PDI TOTAL</b>	2.674	5.171	4.045	3.650
<b>Estudiantes/profesor</b>	<b>9,41</b>	<b>9,53</b>	<b>10,65</b>	<b>8,26</b>

Tabla 5.4.4.1 estudiantes por personal docente curso 2014/2015

### Calidad de la investigación

Para la realización de este ratio ha habido complicaciones, ya que únicamente se ha podido encontrar información en la universidad de Zaragoza y en la universidad autónoma de Madrid y para ambos casos la información es diferente y por tanto, no se puede realizar una comparación sobre ellas.

La información tanto de los libros publicados para la universidad de Zaragoza, como las publicaciones en la base de datos ISI han sido facilitadas en las memorias de las universidades, mientras que los datos del PDI funcionarios, han sido obtenidas de las estadísticas del MECD.

	UAM	UB	UV	UZ
<b>Libros publicados</b>	-	-	-	109
<b>PDI funcionario</b>	-	-	-	1.521
<b>Ratio</b>	-	-	-	<b>7,17%</b>

Tabla 5.4.4.1 estudiantes por personal docente curso 2014/2015

	UAM	UB	UV	UZ
<b>Publicaciones base datos ISI</b>	3.072	-	-	-
<b>PDI funcionario</b>	1.253	-	-	-
<b>Ratio</b>	<b>2,45</b>	-	-	-

Tabla 5.4.4.1 estudiantes por personal docente curso 2014/2015

### **5.4.5. INDICADORES DE BECAS Y AYUDAS AL ESTUDIO**

Existen varios tipos de ayudas para el acceso a la universidad. Aunque existen becas propias de cada universidad y becas que ofrece el País Vasco, en este caso nos vamos a centrar sólo en las Becas del Ministerio de Educación Cultura y Deporte otorgadas para el curso académico 2014/2015.

Los datos son facilitados por las estadísticas del MECD.

	UAM	UB	UV	UZ
<b>CONCEDIDA</b>	9.587	16.586	17.548	9.438
<b>TOTAL ESTUDIANTES GRADO</b>	22.627	44.420	37.937	28.601
<b>PORCENTAJE DE BECADOS</b>	<b>42,37%</b>	<b>37,34%</b>	<b>46,26%</b>	<b>33,00%</b>

Tabla 5.4.5.1 Proporción estudiantes con beca 2014/2015

Como se observa en la tabla, menos de la mitad de los estudiantes de grado obtuvieron una beca del ministerio para dicho año académico.

## 6. MODELO DE CONTABILIDAD ANALÍTICA

El informe de contabilidad analítica se debería realizar en las universidades, según el informe de contabilidad analítica (2011) con “la finalidad de comparabilidad entre los outputs que de cada sistema personalizado de contabilidad analítica obtenga cada Universidad.”

Aunque dicho informe está diseñado para que las entidades puedan mejorar su transparencia, la universidad de Zaragoza es la única que lo presenta. Por lo tanto, aunque no se pueda hacer una comparación sobre las universidades estudiadas a lo largo del trabajo, a continuación se exponen, brevemente, algunos datos expuestos en el informe de contabilidad analítica de la universidad de Zaragoza 2013.

En el siguiente esquema se muestra cómo se lleva a cabo la determinación de costes, obtenido directamente del informe de contabilidad analítica de la universidad de Zaragoza:

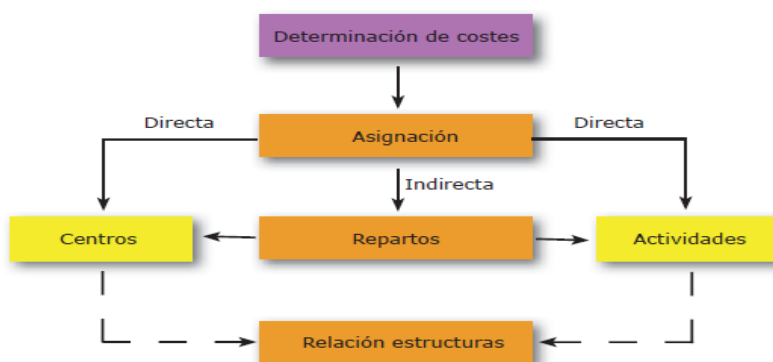


Gráfico 6.1. Determinación de costes contabilidad analítica (2013)

La estructura del modelo se define en:

1. Elementos de coste:
  - Costes externos, son reflejo de una relación con terceros: *costes de personal, suministros, comunicaciones, gastos corrientes, etc.*
  - Costes calculados, no se derivan de un compromiso de gasto con terceros: *amortizaciones, utilización de infraestructuras de la universidad.*
2. Elementos de ingresos: *Tasas, precios públicos; Transferencias corrientes; Ingresos patrimoniales; Transferencias de capital; Ingresos precedentes de pasivos financieros;*
3. Centros de coste: *Centros de soporte centralizado; Centros de soporte descentralizado; Centros de Docencia; Centros de apoyo a la Docencia; Centros de investigación; Centros de apoyo a la investigación; Centros de extensión universitaria y Deportes; Centros anexos*
4. Actividades: *Actividades de dirección y administración general de la Universidad (DAG); Actividades de docencia; Actividades de investigación y transferencia del conocimiento; Actividades deportivas y de extensión universitaria; Actividades anexas; Actividad organización.*

A continuación se muestran, únicamente a modo de ejemplo de lo que nos podemos encontrar en los informes de contabilidad analítica, algunos resultados obtenidos durante el curso 2012-2013.

Con referencia a los estudios, el coste de la docencia e investigación no financiada en Zaragoza ha supuesto un total de 151.263.700€, en Huesca 19.018.900 € En Teruel 9.555.200€.

La gran diferencia que existe entre Zaragoza y las otras dos ciudades, es que ésta cuenta con muchas más titulaciones que Huesca o Teruel, por tanto supone un coste mayor.

Centrándonos únicamente en Zaragoza, se observa que el gasto mayor en docencia se aplica al grado de Medicina y al Grado en Administración de empresas, aunque también son las que más ingresos proporcionan.

Grados Universitarios	Coste Docencia	Ingresos
<b>Medicina</b>	6.571.000	1.158.483,6
<b>Administración y dirección de empresas</b>	5.872.200	1.180.224,9

Tabla 6.1. Mayor coste por docencia e ingresos de grados 2012/2013

En el caso del Máster universitario el coste de la docencia y los ingresos obtenidos son los siguientes:

Másteres Universitarios	Coste Docencia	Ingresos
<b>En Profesorado de E.S.O., Bachillerato, F.P. y Enseñanzas de Idiomas, Artísticas y Deportivas</b>	1.695.000	1.158.483,6
<b>En Energías renovables y eficiencia energética</b>	499.300	337.827,5

Tabla 6.1. Mayor coste por docencia e ingresos de másteres 2012/2013

A continuación se muestra una tabla del coste de las actividades finalistas y el porcentaje de contribución.

ACTIVIDAD	COSTE €	CONTRIBUCIÓN%
<b>Docencia</b>	159.784.257	62,0
<b>Estudios Propios</b>	2.696.166	1,0
<b>Enseñanza de Idiomas</b>	2.668.165 1,0	1,0
<b>Investigación</b>	82.025.842 31,8	31,8
<b>Doctorado</b>	3.069.550 1,2	1,2
<b>Competiciones Universitarias</b>	191.557 0,1	0,1
<b>Difusión de la Lengua y la Cultura</b>	642.131 0,2	0,2
<b>Alojamiento</b>	4.379.632 1,7	1,7
<b>Campus Excelencia Internacional</b>	269.861	0,1
<b>Cátedras Institucionales y de Empresa</b>	1.340.037	0,5
<b>Publicaciones Universitarias</b>	482.277	0,2
<b>Universidad de la Experiencia</b>	153.353	0,1
<b>TOTAL</b>	<b>257.702.828</b>	<b>100,0</b>

Tabla 6.3. Coste y contribución de las actividades 2012/2013

Como se observa en la tabla, las actividades más importantes y que mayor coste suponen son las de docencia y de investigación, aunque ésta última supone únicamente la mitad del coste de docencia.

Pese a que este informe nos habría permitido hacer una comparación más detallada entre las universidades, en este caso es únicamente informacional por tratarse de datos de una única universidad.

## 7. CONCLUSIONES

Los resultados principales, del análisis de las universidades, son los que se detallan a continuación:

- La fuente de financiación más importante para las universidades que hemos estudiado, son las transferencias corrientes, que suponen, aproximadamente, el 60% de los ingresos. Las tasas y precios públicos es la segunda partida más relevante.
- En el presupuesto de gastos, la partida que más peso supone es la de gastos de personal. Supone algo más del 50% en la universidad de Valencia y más del 60% en las otras tres universidades.
- En general, las previsiones de ingreso de las cuatro universidades, han disminuido desde el año 2010.
- Respecto a la liquidez de las universidades, la universidad de Valencia es la mejor situada, pues ésta es la única que podría afrontar las deudas que vencen a corto plazo sin necesidad de financiación.
- Las cuatro universidades son solventes y, por tanto, tienen capacidad financiera para hacer frente a sus obligaciones de pago. En este sentido, la Universidad de Zaragoza es la mejor situada.
- En la oferta universitaria, destaca la rama de ciencias sociales y jurídicas, ya que en las cuatro universidades, es la rama donde más grados ofertan.
- Respecto a los precios públicos, la universidad de Valencia, y la universidad de Zaragoza son las que cuentan con los precios públicos más bajos.
- La demanda universitaria ha sido mayor en Barcelona y Valencia.
- En general, el personal docente e investigador se ha mantenido en unos datos constantes de contratación. Con el personal de administración y servicios pasa lo mismo. No existe ningún aumento, ni disminución, de personal significativo.
- La universidad de Zaragoza, junto con la universidad autónoma de Madrid, son las que cuentan con un mayor porcentaje de aprobados en los estudiantes de másteres.

- La universidad de Barcelona y la autónoma de Madrid, son las que más tesis doctorales han aprobado.
- Respecto a la producción científica, Todas las universidades han realizado más publicaciones y, excepto la universidad de Zaragoza, el resto de universidades han mejorado dentro del ranking de España.

### Conclusiones

Las principales conclusiones del estudio realizado son las siguientes:

- Una de las razones del aumento de las tasas y precios públicos, es muy probable que se deba a la disminución de la financiación del presupuesto, en la que, en la universidad autónoma de Madrid es donde más se aprecia dicha disminución ya que en 2013 obtuvieron 50 millones menos de financiación, con respecto al 2010.

Este aumento de precios públicos también afecta a otras dos variables:

1. Por una parte, existe una mayor probabilidad de que la demanda universitaria se vea afectada en sentido opuesto, es decir, cuanto mayor son los precios públicos, menor es la demanda universitaria. Aunque también puede afectar a que los estudiantes se matriculen de menos créditos, lo que haría que el número de estudiantes siguiese siendo creciente, pero suponiendo una obtención de ingresos menor.
  2. Por otra parte, con el aumento de precios públicos aumentan las solicitudes de beca, tanto las que llevan a cabo en el Ministerio, como las ayudas que otorgan las universidades.
- Cabe destacar positivamente el aumento de producción científica, que ha habido en los últimos años, de las cuatro universidades, ya que, aparte de la mejora en el aumento de publicaciones, también ha habido una mejora en el ratio de excelencia. Sin embargo, esta información ha sido necesario obtenerla de fuentes externas, diferentes a las memorias publicadas en la web.

Por último, cabe mencionar también la indisponibilidad de cierta información relativa a las entidades.



- La primera, referente al periodo temporal del que se ha hecho el trabajo, puesto que ha sido imposible acceder, en el caso de la universidad de Barcelona, a datos más recientes de las cuentas anuales, por tanto, ha llevado a tener que realizar un análisis de años atrás para todas las universidades.
- Pese a que las universidades publican en información en sus webs, memorias, cuentas anuales, etc. Esta información puede resultar muy limitada ya que no informan de ciertos aspectos sobre la gestión, como por ejemplo: tasas de éxito, de abandono o costes de los recursos, entre otros, o el informe de contabilidad directiva.
- Ha existido también el impedimento de la comparación de algunos ratios, ya que las universidades publican distinta información. Generalmente publican la información que sea más favorable para la propia universidad ya que esto ayuda en la publicidad y en la obtención de más demanda.

## 8. BIBLIOGRAFÍA

Brusca Alijandre, Isabel. (1997) “Una nueva perspectiva de los informes financieros en contabilidad pública: Los informes de gestión” <http://www.rc-sar.es/verPdf.php?articleId=149>

Cuentas anuales 2013

UAM. [https://www.uam.es/ss/Satellite/es/1242656765343/listadoCategorizado/Informacion\\_economica\\_y\\_financiera.htm](https://www.uam.es/ss/Satellite/es/1242656765343/listadoCategorizado/Informacion_economica_y_financiera.htm)

UB. [http://www.ub.edu/finances/liquidacio/liquidacio2013/welcome\\_comptesanuals\\_2013.htm](http://www.ub.edu/finances/liquidacio/liquidacio2013/welcome_comptesanuals_2013.htm)

UV. [http://www.uv.es/contab/documents/comptes\\_2013.pdf](http://www.uv.es/contab/documents/comptes_2013.pdf)

UZ. [http://www.aragon.es/estaticos/GobiernoAragon/Departamentos/HaciendaAdministracionPublica/Areas/02\\_Cuenta\\_General/Cuenta\\_general\\_2013/CUENTA\\_Univ\\_%20ZARAGOZA%202013.pdf](http://www.aragon.es/estaticos/GobiernoAragon/Departamentos/HaciendaAdministracionPublica/Areas/02_Cuenta_General/Cuenta_general_2013/CUENTA_Univ_%20ZARAGOZA%202013.pdf)

Datos MECD –

Becas. <https://www.educacion.gob.es/educabase/menu.do?type=pcaxis&path=/Recursoscon/Becas/Curso13-14/Universitarias&file=pcaxis&l=s0>

Demanda universitaria. [http://www.mecd.gob.es/educacion-mecd/areas-educacion/universidades/estadisticas-informes/estadisticas/alumnado/2014-2015\\_Rend.html](http://www.mecd.gob.es/educacion-mecd/areas-educacion/universidades/estadisticas-informes/estadisticas/alumnado/2014-2015_Rend.html)

PDI y PAS <http://www.mecd.gob.es/educacion-mecd/areas-educacion/universidades/estadisticas-informes/estadisticas/personal-universitario.html>

Precios públicos. <http://www.mecd.gob.es/educacion-mecd/areas-educacion/universidades/estadisticas-informes/estadisticas/precios-publicos/cursos-2015-2016.html>

Tesis doctorales. <http://www.mecd.gob.es/educacion-mecd/areas-educacion/universidades/estadisticas-informes/estadisticas/tesis-doctorales.html>

Evolución del presupuesto. <http://www.fe.ccoo.es/cms/g/public/o/0/o138594.pdf>

Informe de contabilidad analítica Universidad de Zaragoza.

[https://www.unizar.es/sites/default/files/gobierno/contabilidad-analitica/informe-contabilidad-analitica\\_2013.pdf](https://www.unizar.es/sites/default/files/gobierno/contabilidad-analitica/informe-contabilidad-analitica_2013.pdf)

Informe de transparencia voluntaria en la web de las universidades españolas 2014.

<http://www.compromisoytransparencia.com/conocimientos/informes/>

Ley 19/2013, de 9 de diciembre, de Transparencia, Acceso a la Información Pública y

Buen Gobierno <https://www.boe.es/buscar/act.php?id=BOE-A-2013-12887>

Martín Vallespín, E. (2006) “La rendición de cuentas en las universidades públicas españolas: un análisis de la información revelada en los estados financieros”.

*Presupuesto y Gasto Público*. N° 43/2006.

[http://www.ief.es/documentos/recursos/publicaciones/revistas/presu\\_gasto\\_publico/43\\_Rendicion.pdf](http://www.ief.es/documentos/recursos/publicaciones/revistas/presu_gasto_publico/43_Rendicion.pdf)

Memorias económicas (2013)

UB. [http://www.ub.edu/gtr/documents/memories/mem1213\\_es.pdf](http://www.ub.edu/gtr/documents/memories/mem1213_es.pdf)

UZ [http://www.unizar.es/gobierno/gerente/vg\\_economica/memoria\\_economica/Memoria\\_Eco\\_2013.pdf](http://www.unizar.es/gobierno/gerente/vg_economica/memoria_economica/Memoria_Eco_2013.pdf)

Presupuestos públicos

UAM. [https://www.uam.es/ss/Satellite/es/1242656765343/listadoCategorizado/Informacion\\_economica\\_y\\_financiera.htm](https://www.uam.es/ss/Satellite/es/1242656765343/listadoCategorizado/Informacion_economica_y_financiera.htm)

UB. <http://www.ub.edu/finances/pressupost/pressupost2013/pressupost.htm>

UZ. <http://www.unizar.es/sites/default/files/carnet/Presupuesto2013.pdf>

Ranking de Shanghái. <http://www.shanghairanking.com/es/index.html>

Ranking publicado por el Grupo de Investigación SCImago.

[http://www.scimagoir.com/pdf/iber\\_new/SIR%20Iber%202015%20HE.pdf](http://www.scimagoir.com/pdf/iber_new/SIR%20Iber%202015%20HE.pdf)

Torres (1991) “Indicadores de gestión para las entidades públicas” en Revista española de Financiación y Contabilidad. [http://aeca.es/old/refc\\_1972-2013/1991/67-10.pdf](http://aeca.es/old/refc_1972-2013/1991/67-10.pdf)

Torres y Pina (2011) Libro blanco de los costes en universidades. “Indicadores de gestión en universidades”, pág. 597-641. <http://www.ocu.es/wp-content/uploads/2015/09/LIBRO-BLACO-DE-LOS-COSTES.pdf>

Torres y Pina (2011) Manual de contabilidad pública – Tema 11. Análisis e interpretación de las cuentas anuales de las Administraciones Públicas.

Ureña B y Martin N (2012) en el artículo “*La evaluación de la eficiencia en las universidades*”. <http://www.usc.es/economet/journals2/eers/eers12314.pdf>