

1- ANEXOS

6.1. ANEXO FOTOGRÁFICO

Fig.1. Planta y alzado de la Colegiata y el Castillo. Tomado de GUITART APARICIO, C., *La Colegiata de Santa María la Mayor y el Castillo del Compromiso en Caspe*, Caspe, Grupo Cultural Caspolino-Institución Fernando el Católico, 1974, p. 24.

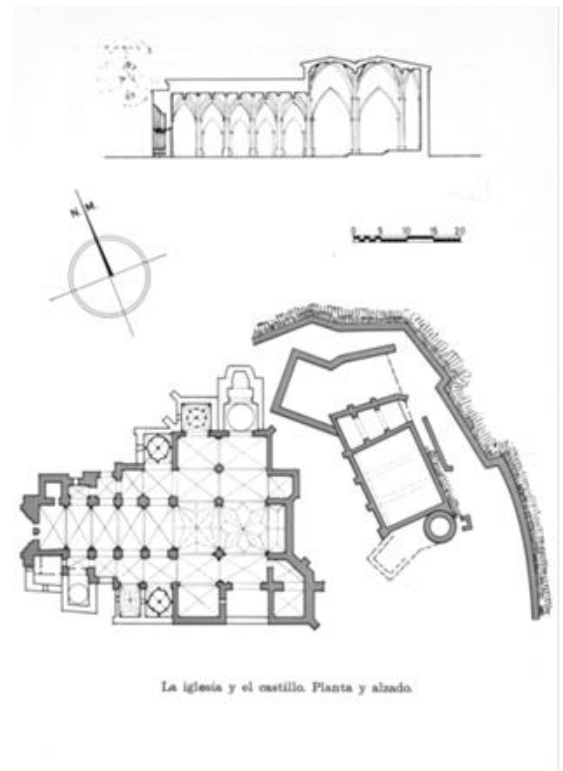


Fig.2. Vista desde el poniente en 1871. Sobre dibujo de Hermenegildo Esteban. Tomada de GUITART APARICIO, C., *La Colegiata...*, *op. cit.*, p. 37.

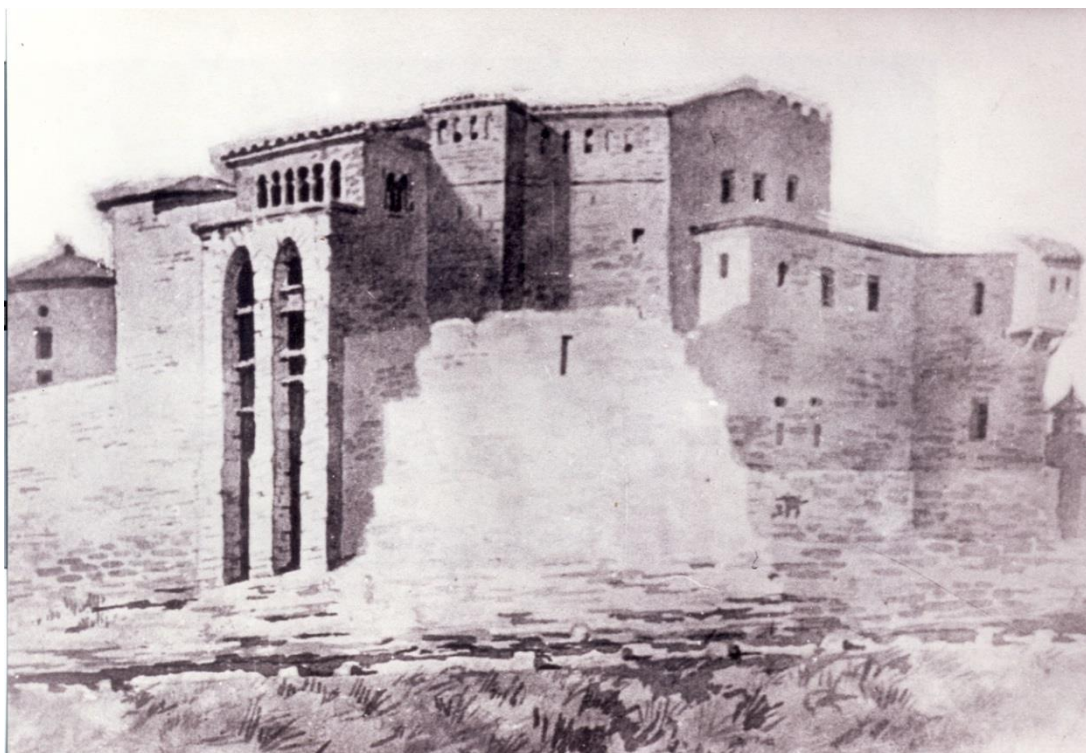


Fig. 3. Vista desde el poniente en 1974. Tomada de GUITART APARICIO, C., *La Colegiata...*, op. cit., p. 37.

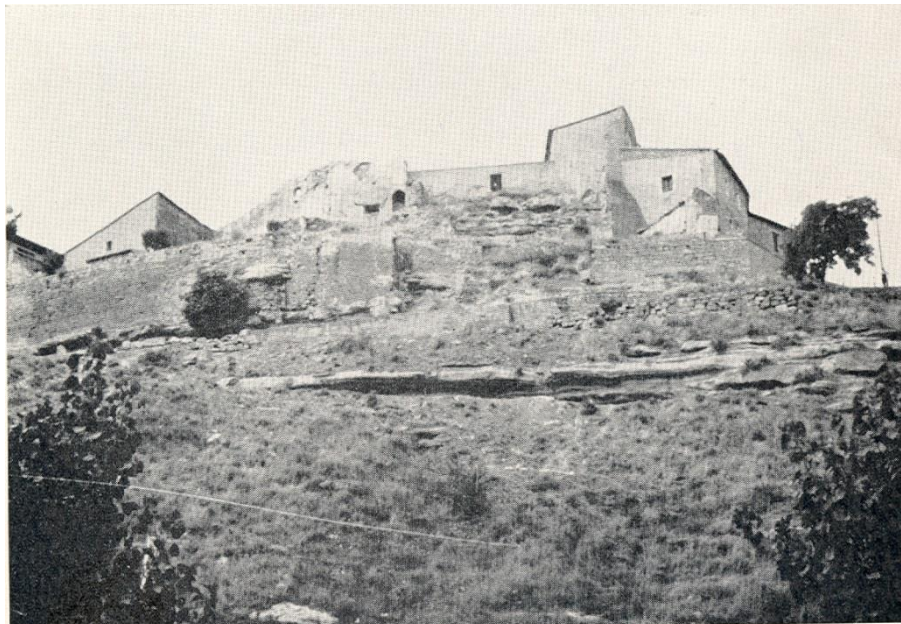


Fig. 4. El Castillo desde el norte y la capilla de la Veracruz. Tomada de GUITART APARICIO, C., *La Colegiata...*, op. cit., p. 38.



(FOTO AUTOR)

El castillo desde el norte, y capilla de la Veracruz

Fig.5. Fachada occidental después de la ruina de la sala (antes de construirse el Juzgado de Instrucción tomada de GUITART APARICIO, C., *La Colegiata...*, *op. cit.*, p. 40.



Fig. 6. Restos de la Sala del Compromiso. Tomada de GUITART APARICIO, C., *La Colegiata...*, *op. cit.*, p. 41.



Fig. 7. Puerta de acceso a la Sala del Compromiso. Tomada de GUITART APARICIO, C., *La Colegiata...., op. cit.*, p. 40.

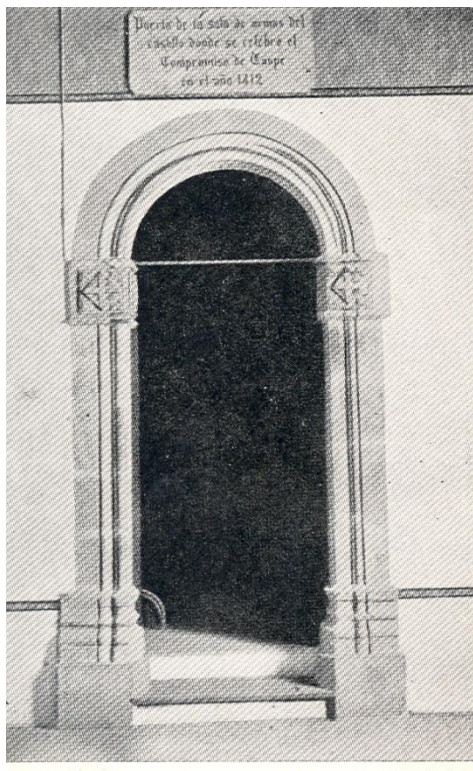


Fig. 8, 9, 10 y 11. Obras en 1978. Fotografías pertenecientes a una colección privada cedida por Amadeo Barceló Gresa.







Fig. 12, 13, 14 y 15. Imágenes tomadas durante las catas arqueológicas realizadas en 2005. Fotografías pertenecientes a una recopilación realizada por Amadeo Barceló Gresa.





Fig. 16, 17, 18, 19, 20 y 21. Estado del Castillo en 2005. Fotografías pertenecientes a una recopilación realizada por Amadeo Barceló Gresa.







Fig. 22, 23, 24 y 25. Estado del Castillo en 2007. Fotografías pertenecientes a una recopilación realizada por Amadeo Barceló Gresa.



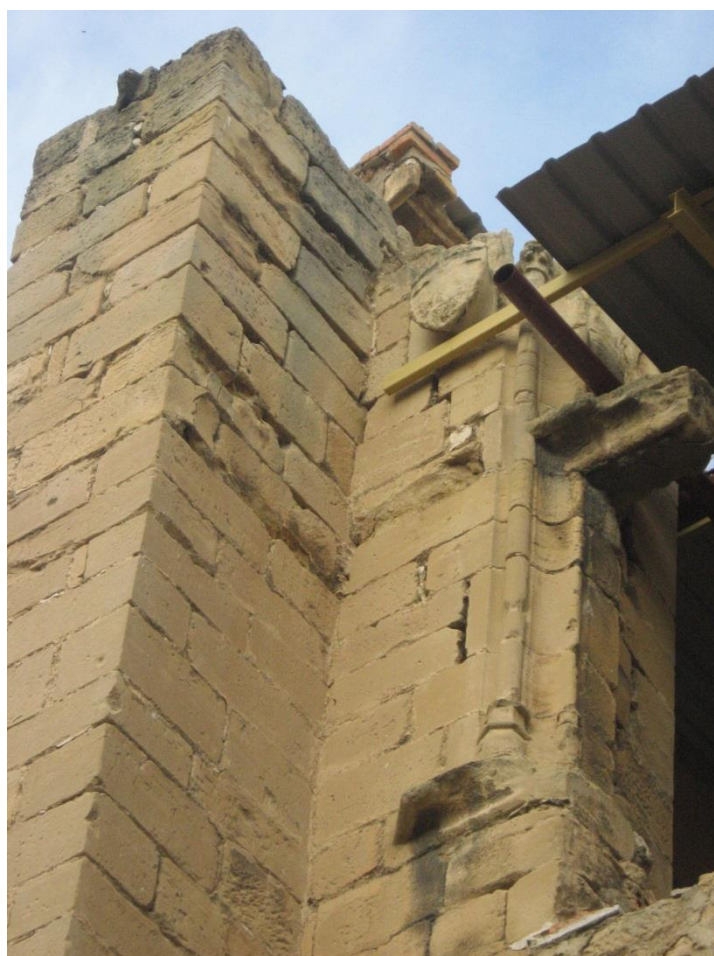


Fig. 26, 27, 28 y 29. Estado del Castillo en 2008. Fotografías pertenecientes a una recopilación realizada por Amadeo Barceló Gresa.





Fig. 30 y 31. Actuación año 2009. Fotografías pertenecientes a una recopilación realizada por Amadeo Barceló Gresa.



Fig. 32, 33, 34 y 35. Imágenes realizadas durante la última restauración en los años 2011-2012. Fotografías pertenecientes a una recopilación realizada por Amadeo Barceló Gresa.





Fig. 36, 37, 38 y 39. Aspecto actual del Castillo después de la última restauración. Imágenes tomadas del blog de Cerouno arquitectos, autores de dicha restauración.



Fig. 36. Fotografía: Juan Carlos Gil Ballano



Fig. 37. Fotografía: Cerouno arquitectos



Fig. 38. Fotografía: Juan Carlos Gil Ballano



Fig. 39. Fotografía: Cerouno arquitectos

6.2. ANEXO DOCUMENTAL

Doc.1. Transcripción del documento original de la donación de Caspe y su castillo a la Orden del Hospital de San Juan de Jerusalén.

Fuente: MAR, C. J., *Caspe medieval: documentos*, Caspe, Centro de Estudios Comarcales del Bajo Aragón - Caspe, 2007, pp. 19-21.

1154, marzo, [s. d.]. Huesca. (Documento n.º 4)

En el nombre de Cristo y de su divina clemencia. Manifiesto sea a to-dos los hombres, los presentes y los futuros, que yo Alfonso, rey de Aragón, conde de Barcelona y marqués de Provenza, con buen ánimo y espontánea voluntad, para salvación de nuestra alma y de la de nuestros padres o antepasados, y por causa de los servicios que recibimos de ti Armengol, venerable maestre de Amposta, y de la Casa del Hospital, damos y a perpetuidad concedemos al Señor Dios y a la santa Casa del Hospital de Jerusalén, el castillo y nuestra villa que llamamos Caspe, todo íntegramente, con todos sus derechos y pertenencias y con todos sus términos, a saber: del Almomenia hacia la villa de Alcañiz, hasta el castillo de Follet (Castelfollit); y según descende el agua por aquellos montes hasta aquel monte del Alaverch, que está cerca de Maella; y según se va sierra a sierra hasta la parte de arriba del valle Capillum de Fabara, y hasta la pilastra descolp alquelb; y según va hasta el valle del Milopar, hasta el Ebro; y al otro lado del Ebro, hacia Fraga. Los términos (en esta parte), es de este modo: hasta el valle de Orrios (Valdurrios); y así de sierra a sierra según descende el agua ante Caspe, hasta las balsas que están en el camino de Peñalba; y sierra a sierra hasta el valle de las Horcas (Valdeforcas); y va hasta el valle de Paduls, que está entre Caspe y Escatrón; y hasta la balsa tapiada (cercada), que está bajo los términos de Caspe y Escatrón; y así como va al castillo de Fontet; y al castillo de Capris; y hasta la Almomenia, la cual nombramos al principio, de la mejor forma que ellos (los términos) tuvo (Caspe) o debió tener en el tiempo de los sarracenos o de los cristianos; cultivados e incultos; con montes también y leñas; con las planas y lo montañoso; con los prados y los pastos; con las fuentes, las aguas y las pesquerías; con las caloñas y los homicidios; con todos los derechos que allí, en tal lugar, tenemos o debemos tener sin ninguna retención (de algún derecho) nuestra ni de los nuestros, de la mejor forma que decir o entender se pueda para que pro-grese la comunidad del Hospital y de los hermanos que allí están al ser-vicio de Dios, los

presentes, a saber, y los futuros; a tener y poseer siem-pre derecho hereditario y para hacer vuestras voluntades todo el tiempo, y retirada toda ocasión y contrariedad cerrada. Hecha la carta en Huesca en el mes de marzo de la Era 1192 (año 1154)

Sello de Alfonso, rey de Aragón, conde de Barcelona y marqués de Provenza.

Obispo Pedro en Zaragoza. Obispo Juan Frontino en Tarazona. Obispo Esteban en Huesca. Blasco Romeo en Zaragoza. Artal Alferiz en Alagón.

Berenguer de Entenza en Calatayud. Miguel Santa Cruz en Daroca y en Teruel. Martín Pedrez en Villel.

Sello de Armengol, Maestre de Amposta. Sello de Guillermo Larta-cho. Sello de García de Lisa. Sello de Domingo de Ricla.

Sello de Juan, secretario del señor rey, notario, que por mandato del mismo esta carta escribí.

