

# Nuevas marcas epigráficas procedentes de la presa romana de Muel (Zaragoza)

## New epigraphic marks from the roman dam of Muel (Zaragoza)

Paula Uribe  
Ángeles Magallón  
Milagros Navarro  
Javier Fanlo

### Resumen

*La presa de Muel (Zaragoza) es una gran obra de ingeniería hidráulica realizada sobre el río Huerva, pequeño afluente del Ebro por su margen derecha. Situada a 30 km de la antigua Caesaraugusta (Zaragoza), su construcción se vincula con el abastecimiento de la colonia y el regadío de su territorio. Conocido desde antiguo el gran dique de Muel ha sido redescubierto para el mundo de la Arqueología gracias a los trabajos que un equipo<sup>1</sup> multidisciplinar de la Universidad de Zaragoza vienen realizando en el mismo desde 2009. Estos estudios han permitido conocer mejor las características del monumento, la cantera de la que surgió la piedra necesaria para su construcción y una serie de marcas epigráficas de gran interés. En este trabajo se presentan 31 marcas lapidarias descubiertas en el paramento aguas abajo de la presa hasta el mes de septiembre del año 2016.*

**Palabras clave:** presa romana, marcas epigráficas, Caesaraugusta, cantera.

### Abstract

*The roman dam of Muel (Zaragoza) is a great work of hydraulic engineering erected on the river Huerva, small affluent of the Ebro by its right riverbank. Located 30 km from the old city of Caesaraugusta (Zaragoza) its construction is linked to the water supply to the colony and the irrigation of its territory. Known since olden times the great dam of Muel has been rediscovered for the world of Archaeology thanks to the works that a multidisciplinary team of the University of Zaragoza have carried out in the same since 2009. These studies have made possible to know better the characteristics of the monument, the quarry from which the stone necessary for its construction arose and a series of epigraphic marks of great interest. This paper presents 31 epigraphic marks discovered on the downstream embankment of the dam until September 2016.*

**Keywords:** roman dam, roman epigraphy marks, Caesaraugusta.

### 1. Antecedentes

En un trabajo publicado en el año 2014<sup>2</sup> presentamos las marcas epigráficas localizadas en los sondeos realizados en los años 2009 y 2010 en la pared interna de la presa romana de Muel. En el presente

informe<sup>3</sup> damos a conocer una nueva serie de marcas localizadas desde 2009 durante el proceso de limpieza del paramento aguas abajo del dique romano de Muel. Las realizadas en los sillares del paramento aguas arriba habían permanecido prote-

1. Equipo integrado por profesores e investigadores de la Universidad de Zaragoza, Universidad de Salamanca e Institut Ausonius (CNRS-Université Bordeaux-Montaigne).

2. Navarro, *et al.* 2014, 573-598.

3. Realizado dentro del proyecto MINECO-FEDER: HAR2015-64017-P. Teledetección y *territorium*: estudio y análisis integral de la incidencia de la presa romana de Muel en el *territorium* de Caesaraugusta.



Figura 1. Detalle de algunos de los fragmentos de sillares con marcas epigráficas procedentes de la presa romana empleados en la construcción del muro norte de la Ermita de Ntra Srta de las Aguas en Muel.

gidas por el agua y por los taludes de tierra colocados en su base y estaban bien conservadas<sup>4</sup>. En un primer momento, fueron asociadas<sup>5</sup> a las actividades de las legiones fundadoras de *Caesaraugusta*. Un posterior estudio<sup>6</sup> y el descubrimiento en la cara exterior del dique de nuevas inscripciones con numerales completamente incompatibles con la conocida presencia de las legiones IIII, VI y X en el Valle del Ebro<sup>7</sup> nos ha permitido indagar en el conocimiento de la cantera romana y en el proceso de construcción del dique que retuvo el agua en Muel.

En efecto, en el primer artículo citado, llegamos, con prudencia, a la conclusión de que estábamos ante

una serie de marcas de cantero realizadas durante el proceso de extracción y control de la piedra empleada en los sillares que posteriormente eran colocados aleatoriamente en el monumento<sup>8</sup>. El presente trabajo nos permite corroborar dichas hipótesis. Gracias al proceso de limpieza del gran dique llevada a cabo en el año 2010<sup>9</sup> se ha podido constatar la presencia de nuevas inscripciones. Ubicadas en algunos de los numerosos sillares que conforman el monumento, por su posición no estaban destinadas a ser vistas. Consecuentemente, no podían ser firmas dedicadas a poner de manifiesto la actividad de las legiones y, con ellas, la propaganda imperial.

4. Gracias a los sondeos, se puede apreciar como paralelamente a la construcción del dique se iba protegiendo, mediante un talud, la parte inferior de la pared de la presa para evitar el desgaste producido por las acometidas del agua. Cf. Uribe *et al.* 2013, 225.

5. Uribe *et al.* 2010, 342 y Uribe *et al.* 2013, 221.

6. Navarro *et al.* 2014, 583-590.

7. Lostal, 1992, nº 18, 19 y 20; Magallón, 1987, nº 6, 7 y 8.

Miliarios con marcas de las legiones fundadoras de la colonia hallados en la vía entre *Caesaraugusta* y *Pompelo*, dados a conocer por Castillo 1981, 134-140. También se identifican con las legiones IIII, VI y X las marcas halladas en el Pont del Diable en la *mansio Ad Fines*. Cf. Gurt y Rodá, 2005, 147-165.

8. Navarro *et al.* 2014, 583-590.

9. Financiado por el Gobierno de Aragón.



Figura 2. Paramento aguas abajo de la presa de Muel. A la izquierda, estado previo a su limpieza. A la derecha, el mismo paramento en el año 2010, después de eliminar la vegetación.

## 2. La presa de Muel: un gran depósito de material de construcción al alcance de todos

La proximidad entre el gran dique romano de Muel y el núcleo urbano del mismo nombre ha propiciado, a lo largo del tiempo, que fuera utilizado como cantera o como lugar de aprovisionamiento de material. Este hecho se aprecia especialmente en dos lugares: en la pared exterior aguas abajo y en los muros de la Ermita de Ntra Sr<sup>a</sup> de las Aguas. Efectivamente, en la superficie exterior del paramento aguas abajo se aprecia un proceso de arranque y expolio, sobre todo en la parte central e inferior del mismo, tal y como hemos podido comprobar en nuestras investigaciones. Igualmente, el gran dique sirve de cimentación para la Ermita de Ntra Sr<sup>a</sup> de las Aguas. Se ha podido constatar que en su construcción en 1780 se emplearon, sin duda alguna, los sillares de la presa, como lo corroboran los fragmentos que todavía conservan restos de marcas y que se pueden apreciar en la pared Norte de la misma. (Fig 1). Sin duda, para los habitantes de la localidad de Muel era más fácil extraer la piedra de la presa que llevar a cabo labores de extracción y transporte desde la cantera<sup>10</sup> romana descubierta en las proximidades de la presa.

## 3. El descubrimiento de las marcas epigráficas en la paramento aguas abajo de la presa

El proceso de limpieza<sup>11</sup> de la vegetación que cubría prácticamente toda la superficie del dique realizada entre diciembre del 2010 y enero del 2011 permitió el descubrimiento de nuevos sillares con marcas epigráficas. El acceso a las mismas no fue sencillo ya que en la base del dique hay un estanque artificial alimentado por una surgencia natural, lo que dificulta la observación directa de gran parte del muro. Los trabajos, realizados gracias al empleo de una grúa pluma y personal especializado, permitieron constatar la presencia en determinados sillares de signos paleográficos sitios en lugares de difícil acceso, que hasta ese momento habían estado recubiertos de vegetación. Además, el descubrimiento de estas nuevas marcas ocultas favoreció la visualización de otras, halladas en zonas más visibles y que habían pasado desapercibidas hasta ese momento.

Las marcas están distribuidas por toda la superficie visible del dique, que en la actualidad corresponde, en su mayor parte, a las hiladas que conforman el cuerpo interior del mismo. Efectivamente, se puede apreciar que en casi toda su cara exterior, faltan al

10. Uribe, *et al.* 2013-14, 283-295.

11. Financiado por el Gobierno de Aragón. Departamento de Educación, Cultura y Deporte.

menos tres, e incluso a veces cuatro hiladas en anchura: el paramento que observamos ha perdido gran parte su fachada exterior. Según hemos podido establecer, el dique mide en la actualidad 100 m de longitud, 9 m de anchura y 13 m de altura máxima tras el proceso de expolio.

Lo que vemos hoy en día es el macizo interior del mismo, lo que permite analizar su proceso de construcción y comprobar que carece de un núcleo interior de *opus caementicium*, como sucede en otras presas<sup>12</sup>. Se observa también la superposición en su interior de hiladas dispuestas a soga y tizón de grandes bloques de piedra, realizados toscamente. Forzosamente, dadas sus características y los condicionantes geológicos del territorio, debían proceder de la cantera<sup>13</sup> situada a escasa distancia y que conserva huellas de su explotación antigua.

La diferente conservación de los dos lados del gran dique permite ampliar el conocimiento que tenemos sobre el mismo. Por un lado, los sondeos realizados en la pared aguas arriba muestran la terminación homogénea y el tratamiento que recibió la superficie de los sillares tal como debían ser observados en la antigüedad<sup>14</sup>. Han llegado hasta nosotros en buen estado protegidos por el proceso de colmatación natural<sup>15</sup> y por el talud de protección e impermeabilización que se colocó junto a la base del obra<sup>16</sup>. Los sillares del muro aguas arriba ofrecen una superficie desbastada con regularidad con huellas de *anathyrosis* y con las marcas dispuestas aleatoriamente en los mismos e incluso invertidas respecto de la posición natural de lectura<sup>17</sup>.

Por el contrario, el paramento de aguas abajo se encuentra profundamente erosionado debido al proceso de expolio y arranque de los sillares superficiales, dejando visible el interior de la presa. Igualmente, la acción del tiempo propicia la rotura, aparición de grietas y fragmentación de los sillares, como nos revelan los resultados de los estudios geológicos<sup>18</sup> realizados y que nos muestran la escasa dureza de la piedra empleada en Muel. Gran parte de los sillares y las marcas conservadas presentan, en la superficie que podemos apreciar, las huellas de la erosión y el consiguiente proceso de deterioro. Sin embargo, este hecho nos ha permitido conocer un dato muy relevante: las



Figura 3. Proceso de limpieza manual del paramento aguas abajo, realizado en 2010.

marcas también se encuentran en los sillares que conforman el interior de la presa dispuestas de forma irregular. De este modo hemos podido corroborar las hipótesis de trabajo que establecimos en el 2014<sup>19</sup> diciendo que las marcas no tenían un fin propagandístico porque no estaban destinadas a ser leídas una vez que los bloques estaban situados en la presa.

#### 4. El estudio, metodología de trabajo y catalogación de las marcas

Una vez que los especialistas eliminaron la vegetación, se procedió a realizar las fotografías, planos y toma de datos para facilitar la catalogación y estudio de las nuevas marcas. La colaboración con la empresa Scanner y Patrimonio nos ha permitido llevar a cabo un delineado del muro de aguas abajo realizado sobre ortofoto. Igualmente, se ha elaborado una documentación<sup>20</sup> tridimensional de la presa, realizando vuelos a baja altura mediante drones, escaneado 3D y fotogrametría. De estas técnicas y herramientas hemos obtenido ortofotos y el modelo 3D.

En el catálogo que presentamos a continuación en el Anexo 1, se ofrece una ficha epigráfica de cada una de las marcas que se han reconocido siguiendo el modelo *Petrae*<sup>21</sup>. Igualmente, se incluyen en la ficha las fotografías y calcos disponibles.

12. Por ejemplo, el monumento relativamente próximo de Almonacid de la Cuba. Beltrán y Viladés, 1994, 150-151.

13. Uribe, *et al.* 2013-2014, 283-295. Magallón y Uribe, 2016, 583-596.

14. Uribe, *et al.* 2010 fig. 8; Uribe, *et al.* 2013, 221, fig.4.

15. Reklaityte *et al.* 2013, 615-625. En esta zona se ha encontrado una gran necrópolis en la que se han enterrado personas de rito cristiano y rito musulmán.

16. Los trabajos llevados a cabo *in situ* por el Dr. Arsenio Muñoz han sido determinantes para conocer este talud de

impermeabilización. Foto en color en Navarro *et al.* 2014, 580, fig. 8. A estos, hay que añadir y análisis granulométricos del Departamento de Petrología de la Universidad de Zaragoza

17. Navarro, *et al.* 2014, nº 7.

18. Uribe, *et al.* 2013-2014, 290.

19. Navarro, *et al.* 2014, 573-598.

20. Financiada con los proyectos: MINECO (HAR2011-24390, MINECO-FEDER (HAR2015-03730/Hist.).

21. <http://petrae.huma-num.fr/fr/>

## 5. A modo de presentación y de conclusión del catálogo epigráfico

Se presentan las marcas conocidas desde 2009 hasta el mes de septiembre del año 2016, no descartándose que en los proyectos de limpieza y restauración previstos en un futuro se puedan llevar a cabo nuevos descubrimientos. La cronología que se atribuye a la totalidad de las marcas epigráficas descubiertas hasta el momento es augustea, gracias a la datación por C14<sup>22</sup>, realizada en el año 2009 y al contexto arqueológico y su relación con las infraestructuras vinculadas a la fundación de la colonia de *Caesaraugusta*.

A diferencia de las marcas aguas arriba, las que aquí se publican han estado sometidas a un proceso de erosión y expolio. Además, el acceso directo a una parte de las mismas es casi imposible. Por ello, su lectura y consiguiente interpretación es a veces más dudosa que la lectura de las marcas ubicadas en el otro lado de la presa.

La situación de los signos en el paramento confirma que no estaban destinados a ser leídos una vez la obra terminada. A evidencias como la forma irregular del *ductus* de las letras, realizadas en superficies sin preparar, simplemente repiqueteadas para desbastar y alisar toscamente la superficie, se añaden los

errores en la inscripción de los textos, con letras al revés, y la disposición aleatoria en la obra de los sillares con letrero. Pero el argumento principal es topográfico: el expolio demuestra que las marcas estaban también situadas en bloques que ocupaban las hileras internas e invisibles de la obra.

Como indicamos en 2014<sup>23</sup> estamos ante un ejemplo significativo de las huellas paleográficas del proceso constructivo de una gran obra de ingeniería. Las más seguras son aquellas que indicaban el sector de la cantera en el que el bloque fue extraído: II, III, IIII, V, VI y X son los expresados tras la palabra *l(oco)*, que a veces pudiera ir acompañada del adjetivo *p(ublico)*. A veces, el numeral aparece solo, sin una L que lo preceda. La cuestión es saber si hay que darla por supuesta, imaginando de nuevo una alusión al sector de la cantera, o si se trata de otro tipo de registros, tal vez el número del sillar o el final de una serie. La presencia de cruces situadas en perfecto sentido horizontal/vertical permite sugerir que se trataba de marcar técnicas de comprobación o replanteo, como se observa en otras obras públicas<sup>24</sup>. Dichas cruces podían ser también marcar de cantero, como firma personal<sup>25</sup> podía ser también la inscripción con las dos LL enfrentadas. Futuras investigaciones podrán confirmar o modificar estas observaciones.

## Bibliografía

- ALVAREZ, A y PITARCH, A. (2012): "Local stone on the roman Bridge of Martorell (Barcelona, Spain)", Gutiérrez, A., Lapuente, P. y Rodá, I. eds., *Interdisciplinary Studies on Ancient Stone. Proceedings of the IX ASMOSIA Conference. Tarragona 2009*. Tarragona, 511-517.
- ARENILLAS, M., CASTILLO, J. C., HERESA I., PINTOR, M. C., DÍAZ GUERRA, C. y CORTÉS, R. (2005): "La presa romana de Muel en el Río Huerva (Zaragoza)", Huerta, S., ed., *Actas del Cuarto Congreso Nacional de Historia de la Construcción, Cádiz, 27-29*. Madrid: I. Juan de Herrera, SEdHC, Arquitectos de Cádiz, COAAT Cádiz.
- BELTRÁN LLORIS, F. (2007-2008): "Marcas legionarias de la VI Victrix y la X Gemina en el foro de *Cesaraugusta*", *Veleia*, 24-25, 1069-1079.
- BELTRÁN LLORIS, M. y VILADÉS CASTILLO, J. M. (1994): "Aquae Romanae. Arqueología de la presa de Almonacid de la Cuba (Zaragoza)", *BMZ*, 13, 126-293.
- BELTRÁN LLORIS, M. y VILADÉS CASTILLO, J. M. (1996, 2ª 2006): "Arqueología de la presa de Almonacid de la Cuba". Hereza, I. Coord. *La presa de Almonacid de la Cuba. Del mundo romano a la ilustración en la Cuenca del Aguasvivas*. Zaragoza 2ª ed. 2001, 105-154.

- CASTILLO, C. (1981): "Un nuevo documento de la Legio IV Macedónica en Hispania", *I Reunión Gallega de Estudios Clásicos (Santiago-Pontevedra, 1979)*, Santiago de Compostela, 134-140.
- DURÁN FUENTES, M. (2005): *La construcción de puentes romanos en Hispania*. 2ª ed. Santiago de Compostela.
- DURÁN FUENTES, M. (2008): "Marcas y grafitos en las obras públicas romanas", *IV Congreso de las obras públicas en la ciudad romana*, Lugo/Guitiriz, 167-188.
- FERRERUELA, A., FANLO, J. y PICAZO, J. (2010): *Estudio arqueológico realizado para el plan de ordenamiento urbano de Muel. Memoria depositada en el Gobierno de Aragón*, Zaragoza.
- GÓMEZ PANTOJA, J. (2000): "*Legio X Gemina*", Le Bohec & Wolff, eds., *Les légions de Rome sous le Haut-Empire*, Lyon, 169-190.
- GURT, J. M. y RODÀ, I. (2005): "El Pont del Diable. El monumento romano dentro de la política territorial augustea", *AEspA*, 78, 147-165.
- GUTIÉRREZ DEZA, I. (2004): "Marcas de cantero romanas en Córdoba", *Anales de Arqueología Cordobesa*, 15, 249-270.
- IGLESIAS GIL, J. M. (2010): "La actividad de la Legio IIII Macedónica en la organización del territorio de la *Hispania*

22. Uribe *et al*, 2010, 345.

23. Navarro *et al*, 2014, 594.

24. Por ejemplo, las marcas halladas en algunos puentes. Durán, 2005, 152, con imágenes de las marcas de replanteo en el puente romano de Mérida. Arco 37 y bóveda tramo III,

similares a las descritas en los números 18-E, 20-E y 24-E del catálogo de Muel que figura en el anexo de este trabajo. Cf. también Durán, 2008, 181, fig. 33.

25. Pesado 2010, 47-75 ; Tommasello y de Simone 2005, p. 333.

- Tarraconensis*”, en: Palao, J.J. ed. *Militares y civiles en la antigua Roma. Dos mundos diferentes, dos mundos unidos*. Salamanca, 2010, 93-116.
- JORDÁN LORENZO, A. (2011): “Inscripciones, monumentos anepigráficos dudosos, sellos y grafitos procedentes del *municipium ignotum* de Los Bañales de Uncastillo”, en: Andreu, J. Ed. *La ciudad romana de Los Bañales (Uncastillo. Zaragoza): entre la historia, la arqueología y la historiografía*. *Caesaraugusta* 82, 289-336.
- LOSTAL, J. (1992): *Los miliarios de la provincia Tarraconense (conventos Tarraconense, Cesaraugustano, Cluniense y Cartaginense)*, Zaragoza.
- MAGALLÓN BOTAYA, M. A. (1987): *La red viaria romana en Aragón*, Zaragoza.
- MAGALLÓN BOTAYA, M. A. y URIBE AGUDO, P. (2016): “Notas Sobre La Presa y La Cantera Romanas De Muel (Zaragoza). ¿Cuánta Piedra Emplearon? ¿De Dónde Procedía?”. Aguilera et al., eds. *De las ánforas al Museo. Estudios dedicados a Miguel Beltrán.*, Zaragoza, 583-596.
- MAGALLÓN BOTAYA, M. A., URIBE AGUDO, P., FANLO LORAS, J., (2016): “La presa romana de Muel (Zaragoza)”, J. I. Lorenzo Lizalde y J. M. Rodanés Vicente, eds. *Actas del I Congreso de Arqueología y Patrimonio Aragonés*, Zaragoza, 399-409.
- NAVARRO CABALLERO, M. URIBE, P. MAGALLÓN, M. A., BEA, M, DOMINGO, R y FANLO, J. (2014): “La presa romana de Muel (Zaragoza): ¿una obra militar?”, Cadiou, Fr., Navarro Caballero, M. eds., *La guerre et ses traces. Conflits et sociétés en Hispanie à l'époque de la conquête romaine (IIIe-ler s. av. J.-C.)*, Col. Mémoires n° 35, Burdeos, 513-538.
- NAVARRO CABALLERO, M. MAGALLÓN BOTAYA, M. A. y URIBE AGUDO, P. (2016). “Der exercitus romanus im Ebrotal nach den Kantabrischen Kriegen-Fakten und Hypothesen”. En Teichner, F. ed. *Aktuelle Forschungen zur Provinzialrömischen Archäologie in Hispanien. Kleine Schriften*, 61, 113-118.
- PESADO, F. (2010): “*Quadratoriorum Notae Pompeianae*. Sigle di cantiere e marche di cava nelle domus vesuviane”, *Vesuviana*, 2, 47-75.
- PIZZO, A. (2012): “Las canteras de granito de Augusta Emerita: localización y sistemas de explotación”, Álvarez Martínez, J. M. y Mateos Cruz, P., eds., *Actas del Congreso Internacional 1910-2010 El yacimiento emeritense*, 365-385.
- REKLAITYTE, I., FANLO, J., BEA, M., URIBE, P., MAGALLÓN, M. A., DOMINGO, R. y PÉREZ, F. (2013): “La necrópolis de Muel (Zaragoza): ¿una *maqbara* morisca o un camposanto cristiano? La coexistencia de dos creencias religiosas según los datos arqueológicos”, en *Actas del XII Congreso Internacional de Mudejarismo (Teruel)*, Teruel 615-626.
- TOMMASELLO, D. y DE SIMONE, R. (2005): “Marchi di cava punici e la tradizione edilizia locale A L P Q I Leptis Magna: documenti per una storia dell’edilizia”, *V Congresso Internazionale di studi fenici e punici (Marsala-Palermo, 2000)*, Palermo-Marsala, 325-342.
- TOUS, J. (1983): “Los signos de cantería en las murallas romanas de Tarragona”, *Actes du Colloque International de glytographie (Saragosse, 1982)*, Zaragoza, 393-405
- URIBE, P., FANLO, J., MAGALLÓN, M. A., BEA, M., MARTÍNEZ, R., REKLAITYTE, I. y LAMBÁN, F. (2010): “La presa romana de Muel: novedades de hidráulica romana en el valle del Ebro”, en Llagostena et al eds. *Aquam perducendam curavit. Captación uso y administración de agua en las ciudades de la Bética y el occidente romano (Cádiz, 2009)*, Cádiz, 335-343.
- URIBE, P., MAGALLÓN, M. A. y FANLO, J. (2012): “New evidence on Roman water supply in the Ebro Valley: The Roman Dam of Muel (Zaragoza, Spain)” en : Zuchowska, éd. *The Archaeology of Water Supply* BAR n° 2414. 2012, 75-83.
- URIBE, P., ANGÁS, J., MAGALLÓN, M. A. y MIRANDA, J. V. (2012): “Documentación, valorización y difusión del patrimonio hidráulico romano en el Valle medio del Ebro” *Virtual Archaeology Review*, 3 no 6, 98-112.
- URIBE, P., FANLO, J., MAGALLÓN, M. A., y ANGÁS, J. (2013): “Le barrage de Muel (Saragosse, Espagne)”, En Baratte, F., Robin, J-L. y Rocca, Eds. *Regards croisés d’Orient et d’Occident. Les barrages dans l’Antiquité Tardive. Collection Orient & Méditerranée vol. 14*. Paris 2013, 197-228
- URIBE, P., MAGALLÓN, M. A., NAVARRO, M., PICAZO, J. V., FERRERUELA, A., ROYO, H., CONCHA, C., y PÉREZ-LAMBÁN, F. (2014) “La cantera romana de Muel (Zaragoza): un estudio preliminar”, *Salduie* 13-14, 283-295.
- URIBE, P., MAGALLÓN, M. A. NAVARRO, M., FANLO, J., BEA, M., DOMINGO, R. Y ANGAS, J. (2015): “Le barrage de Muel (Zaragoza, España): un étude interdisciplinaire”, en Borau, L. y Borenghi, A. eds. *Aquae Ductus. Actualité de la recherche en France et en Espagne*, *Actes du colloque international de Toulouse*, 2013. Bordeaux, 327-331.

## Anexo 1

### Catálogo de las marcas situadas en el lado exterior (aguas abajo) de la presa

Seguidamente presentamos el corpus de las marcas que se han descubierto en los diferentes procesos de limpieza y restauración llevados a cabo desde el año 2009 hasta el 2016 en la pared exterior (aguas abajo) de la presa. A efectos de catalogación y posterior descripción o citación de las inscripciones se diferencian de los publicados en el año 2014 (Navarro *et al.* 2014) añadiendo una E al número de orden. Como en trabajos anteriores, las fichas utilizan el formato PETRAE <http://petrae.huma-num.fr/fr/>

#### N.º de orden: 1-E. Fig. 1-E

*Soporte:* Sillar paralelepípedo. *Material:* Caliza local. *Descripción:* Sillar dispuesto a tizón y desbastado toscamente.

*Lugar del hallazgo:* Muel. *Contexto local:* Presa romana. *Circunstancias del hallazgo:* Apareció en los trabajos de excavación y limpieza de la pared exterior aguas abajo de la presa en el año 2009<sup>1</sup>. *Lugar de conservación:* *In situ*, en la hilada n.º 12 hilada desde la cota superior conservada. *Dimensiones:* 57,4 x 51,8 cm.

*Campo epigráfico:* No hay delimitación, ni ningún tipo de preparación del campo epigráfico. La lectura correcta se realiza de abajo a arriba. *Estado de conservación:* Bueno.

*Cronología:* Reinado de Augusto. *Justificación:* Contexto arqueológico con datación de C 14. *Escritura:* Capitales cuadradas irregulares. *Características:* La inscripción se realizó punteando con un utensilio de punta afilada -quizás con el pico de un *ascia dolabra*- que dejó un surco en forma de V de trazo discontinuo.

*Altura de las letras:* 23,7 cm.

I(oco) IIII

*Comentario:* La marca se dispone verticalmente y está grabada en el lado corto del sillar. Se distinguen perfectamente la L y cuatro trazos verticales que identificamos con el numeral I. Es posible que el bloque fuera extraído en el sector cuatro de la cantera. Por su situación no estaba destinada a ser vista desde el exterior.



Figura: 1-E. Inscripción 1-E. L(oco) IIII.

1. Los sillares con marcas situados en la zona inferior, junto al actual parque infantil, fueron descubiertos en los años 2009 y 2010. Las restantes marcas se han ido visualizando, desde el año 2010, según se eliminaba, en los trabajos de limpieza y restauración toda la vegetación que prácticamente cubría el monumento.

**N.º de orden: 2-E. Fig. 2-E**

*Soporte:* Sillar paralelepípedo. *Material:* Caliza local. *Descripción:* Bloque dispuesto a tizón y desbastado toscamente.

*Lugar del hallazgo:* Muel. *Contexto local:* Presa romana. *Circunstancias del hallazgo:* Apareció en la restauración y limpieza de la pared exterior aguas abajo de la presa en el año 2010. *Lugar de conservación:* *In situ* (parque de Muel), en la zona superior de la presa, tercera hilada desde la cota superior conservada. *Dimensiones:* 57,3 x 60,8 cm

*Campo epigráfico:* No se aprecia ninguna preparación previa del campo, salvo el desbastado de la superficie de la piedra. La inscripción se realiza en el tercio superior del sillar. *Estado de conservación:* Bueno.

*Cronología:* Reinado de Augusto. *Justificación:* Contexto arqueológico con datación de C 14. *Escri-*

*tura:* Capital cuadrada. *Características:* La inscripción se realizó con un utensilio de punta afilada que dejó un surco en forma de V de trazo continuo. Se observa el orden de los trazos, más grueso el primero.

*Altura de las letras:* 16,4 cm.

X

*Comentario:* La inscripción está formada por una sola letra dispuesta de forma horizontal. Como en otros bloques que se presentarán más adelante, se indica únicamente el signo X que, dado el contexto y los paralelos, pudiera tratarse del numeral *decem*. En este caso, como en otros, no se marcó la L, que damos por supuesta de forma hipotética. El bloque podía haber sido extraído del sector n.º 10 de la cantera. Otras propuestas son posibles, como un signo que indicaba el final de una serie de sillares.

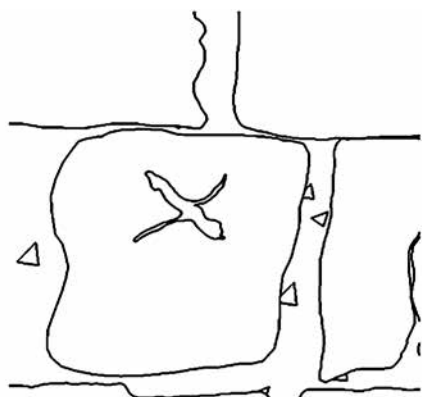


Figura 2-E. Inscripción. 2-E. X.



**N.º de orden: 3-E. Fig. 3-E**

*Soporte:* Sillar paralelepípedo. *Material:* Caliza local. *Descripción:* Sillar dispuesto a tizón y desbastado toscamente.

*Lugar del hallazgo:* Muel. *Contexto local:* Presa romana. *Circunstancias del hallazgo:* Restauración y limpieza de la pared exterior aguas debajo de la presa en el año 2011. *Lugar de conservación:* *In situ* (parque de Muel), en la hilada n.º 10, desde la cota superior conservada. *Dimensiones del sillar:* 60,3 x 49,4 cm.

*Campo epigráfico:* Ocupa la parte central del sillar en su cara frontal, visualizándose el texto en posición invertida ya que fue colocado sin respetar el orden de las letras. La lectura correcta se realiza girando el sillar 180º. No se aprecia preparación del campo epigráfico. *Estado de conservación:* Bueno, a pesar de la erosión.

*Cronología:* Reinado de Augusto. *Justificación:* Contexto arqueológico con datación de C 14. *Escritura:* Capitales cuadradas regulares. Se aprecia una interpunción entre la L y la X. *Características:* La inscripción se realizó con un utensilio que dejó un surco en forma de U de trazo continuo.

*Altura de las letras:* 12,4 cm.

l(oco) X

*Comentario:* La inscripción, realizada correctamente, aparece invertida en la presa. Este error muestra una vez más la inadecuación entre la posición de la inscripción y su posible lectura, y se explica por el hecho que las letras no fueron realizadas para ser leídas en la obra final sino mientras ésta se estaba realizando, en el momento en el que probablemente se contabilizaban los bloques desbastados. En este caso puede indicar que había sido extraído del sector nº 10 de la cantera.

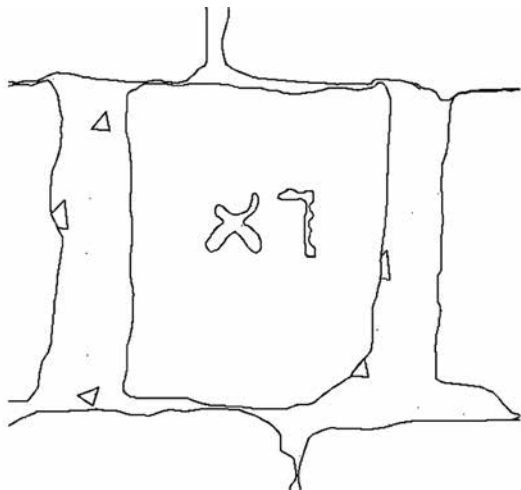


Figura 3-E. Inscripción. 3-E. Parte superior imagen: el sillar en su posición original. Parte inferior: el sillar invertido para apreciar mejor la lectura.

**N.º de orden: 4-E. Fig. 4-E**

*Soporte:* Sillar paralelepípedo. *Material:* Caliza local. *Descripción:* El sillar está colocado a tizón.

*Lugar del hallazgo:* Muel. *Contexto local:* Presa romana. *Circunstancias del hallazgo:* Restauración y limpieza de la pared exterior aguas debajo de la presa realizadas en el año 2009. *Lugar de conservación:* *In situ* (parque de Muel), en la hilada 14, desde la cota superior conservada. *Dimensiones del sillar:* 59,2 x 68,9 cm.

*Campo epigráfico:* Ocupa la parte superior del sillar en su cara frontal. No se aprecia preparación.

*Estado de conservación:* Correcto.

*Cronología:* Reinado de Augusto. *Justificación:* Contexto arqueológico con datación C14. *Escritura:* Capitales cuadradas regulares. *Características:* La inscripción se realizó con un utensilio que dejó un surco en forma de U de trazo continuo.

*Altura de las letras:* 12 cm.

Lectura 1: l(oco) IIII

Lectura 2: l(oco) III T(---).

Lectura 3: l(oco) p(ublico) II

Lectura 4: l(oco) p(ublico) I T(---).

*Comentario:* La L inicial está realizada con cierto esmero, lo mismo que el trazo vertical siguiente. El problema comienza con el tercero, en apariencia más corto. Dos son las posibles interpretaciones: ¿se trataba de un signo I dañado por la erosión o el trazo corto ya observado en otras inscripciones, que podría formar una P cursiva con el anterior? La tercera marca es también vertical. La cuarta presenta con cierta claridad un trazo horizontal en su parte superior ¿se trata de una marca involuntaria sobre una I o de una T? Todas estas posibilidades han sido tenidas en cuenta en las cuatro lecturas propuestas, hipotéticas, dada la erosión del bloque, aunque la cuarta sea la que se adecúe mejor a los vestigios paleográficos conservados. Sea como fuere, nos hallamos de nuevo ante la indicación del sector del que fue extraído el bloque, que pudiera ser de propiedad pública. Si el último signo fuera una T, sin paralelos en Muel por el momento, habría que pensar en una abreviatura desconocida.



Fig. 4-E. Inscripción 4-E. L(oco) IIII (vid. Lecturas propuestas).

**N.º de orden: 5-E. Fig 5-E**

*Soporte:* Sillar paralelepípedo. *Material:* Caliza local. *Descripción:* Bloque colocado a tizón y desbastado toscamente.

*Lugar del hallazgo:* Muel. *Contexto local:* Presa romana. *Circunstancias del hallazgo:* Limpieza de la pared exterior aguas abajo de la presa en el interior del muro, descubierta en los trabajos de excavación del año 2010. *Lugar de conservación:* *In situ* (parque de Muel) hilada 18 desde la cota superior conservada. *Dimensiones:* su situación ha impedido obtener más datos.

*Campo epigráfico:* No hay delimitación ni preparación; la inscripción se sitúa en el lateral del sillar. *Estado de conservación:* Bueno.

*Cronología:* Reinado de Augusto. *Justificación:* Contexto arqueológico con datación de C 14. *Escritura:* Capitales cuadradas irregulares. *Características:* La inscripción, según se deriva de las fotografías y el

molde realizado, está hecha con un trazo continuo de perfil en U.

*Altura de las letras:* según el molde miden 12 cm. I(oco) IIII

*Comentario.* La inscripción, al igual que las anteriores, estaba destinada a no ser vista. Aparece en una de las hiladas interiores, aproximadamente en el momento de su colocación en la n.º 18, desde la cota superior conservada. La inscripción, descubierta en los trabajos de excavación y estudio de la presa en el año 2010, se puede ver por estar situada en las hiladas que se ven afectadas por la capa freática, por ello se ha perdido el ripio y mortero que unía los sillares, dejando en este caso la inscripción visible. A pesar de las dificultades de acceso, interpretamos la marca como L IIII, indicación de que el bloque fue posiblemente extraído del sector n.º 4 de la cantera.



Fig 5-E. Inscripción 5-E. Situación en el interior del paramento y molde realizado.

**N.º de orden: 6-E. Fig. 6**

*Soporte:* Sillar paralelepípedo. *Material:* Caliza local. *Descripción:* Bloque colocado a tizón y desbastado toscamente.

*Lugar del hallazgo:* Muel. *Contexto local:* Presa romana. *Circunstancias del hallazgo:* Restauración y limpieza de la pared exterior aguas debajo de la presa en el año 2011. *Lugar de conservación:* *In situ* (parque de Muel), en la hilada 12 desde la cota superior conservada. *Dimensiones:* 59 x 41,5 cm.

*Campo epigráfico:* No hay delimitación, ni tipo alguno de preparación. El texto se dispone en el lado estrecho del sillar, junto al extremo del mismo. *Estado de conservación:* Deficiente, debido a una grieta y al posterior desprendimiento de un fragmento de la piedra.

*Cronología:* Reinado de Augusto. *Justificación:* Contexto arqueológico con datación de C 14. *Escri-*

*tura:* Capitales cuadradas. La L presenta su trazo horizontal inclinado, de tipo cursivo, pasando por debajo de la primera I. *Características:* La inscripción se realizó punteando con un utensilio de punta roma que dejó un surco en U de trazo continuo.

*Altura de las letras:* 11 cm.

I(oco) IIII

*Comentario:* Por su situación, el texto no estaba destinado a ser visto desde el exterior. Se halla en una hilada en la que se aprecian mortero de baja calidad y ripios que unen y asientan los sillares. La marca LIII es una de las más repetidas. Aparece en el lado aguas arriba de la presa y en el interior de la misma. El texto probablemente precisa que el bloque fue extraído del sector n.º 4 de la cantera.

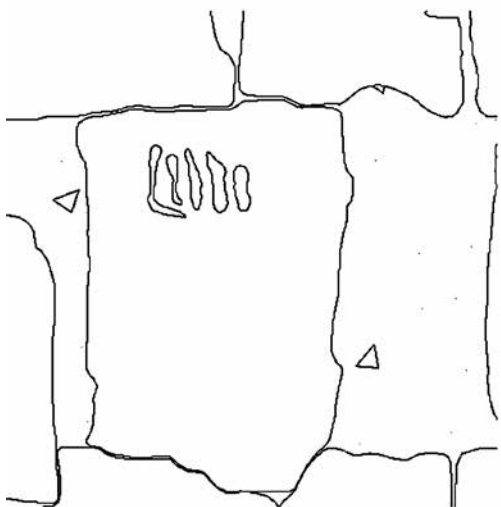


Fig. 6-E. Inscripción 6-E. L IIII.

**N.º de orden: 7-E. Fig. 7-E**

*Soporte:* Sillar paralelepípedo. *Material:* Caliza local. *Descripción:* Bloque colocado a tizón y desbastado toscamente.

*Lugar del hallazgo:* Muel. *Contexto local:* La inscripción se descubrió en el año 2008, en las primeras prospecciones llevadas a cabo en Muel. *Lugar de conservación:* *In situ* Parque de Muel, en el interior de la hilada nº 16, desde la cota superior conservada. *Dimensiones:* la cara visible del sillar mide 52 x 21 cm.

*Campo epigráfico:* Ni delimitado ni preparado. La inscripción ocupa prácticamente todo el lado estrecho del sillar. *Estado de conservación:* Bueno.

*Cronología:* Reinado de Augusto; *Justificación:* Contexto arqueológico con datación de C 14. *Escritura:* Capitales cuadradas muy toscas. *Características:* La inscripción se realizó punteando con un utensilio de punta roma que dejó un surco en V discontinuo.

*Altura de las letras:* 33 cm.

VIII mas una marca indefinida

*Comentario:* La inscripción, destinada a no ser vista, aparece en una de las hiladas interiores, en la que sería en el momento de su disposición, la 4ª

desde el exterior, si tenemos en cuenta las hiladas desaparecidas del paramento aguas abajo. Dispuesta de forma vertical, su interpretación es casi imposible: a la erosión de la superficie, alterada seguramente por trazos no paleográficos, se suma la dificultad, dada las prácticas irregulares de colocar las inscripciones, de determinar el sentido mismo de su lectura. La técnica no puede ayudarnos en este caso, ya que el laser utilizado para hacer los calcos no llega a su superficie. Por todo ello, de forma extremadamente prudente, podemos decir que el primer signo parece ser una V seguida de cuatro astas verticales de forma semejante. El último signo es difícil de interpretar: muy tosco, parece estar compuesto por un signo vertical completado por otro curvilíneo e irregular. La forma es desconocida. Incluso se puede suponer un símbolo fálico, lo cual no debe extrañarnos dado el uso y significado que dicha representación tenía en la antigüedad. (Hoyo y Vázquez, 1996, 441-466). Dada la dificultad de leer los signos paleográficos, no se puede aportar una interpretación correcta de la marca, que parece asociada a elementos numéricos.



Fig. 7-E. Inscripción, 7-E. Lectura: VIII mas una marca indefinida.

**N.º de orden: 8-E. Fig. 8-E**

*Soporte:* Sillar paralelepípedo. *Material:* Caliza local. *Descripción:* Bloque dispuesto a soga en el que se aprecia con claridad la dirección del desbastado en su cara principal.

*Lugar del hallazgo:* Muel. *Contexto local:* Presa romana. *Circunstancias del hallazgo:* pared exterior aguas debajo de la presa en el año 2011. *Lugar de conservación:* *In situ* (parque de Muel), en la hilada nº 14, desde la cota superior conservada. *Dimensiones:* cara visible sillar, 54,7 x 68 cm.

*Campo epigráfico:* Ni delimitado ni preparado, se sitúa en el lado estrecho del sillar, junto al extremo del mismo. *Estado de conservación:* bueno.

*Cronología:* Reinado de Augusto. *Justificación:* Contexto arqueológico con datación de C 14. *Escritura:* Capitales cuadradas irregulares. *Características:*

La inscripción se realizó punteando con un utensilio de punta roma que dejó un surco en forma de U de trazo continuo. La L está invertida.

*Altura de las letras:* 12,5 cm.

l(oco) IIII

*Comentario:* Una vez más las características del texto demuestran que no estaba destinado a ser visto. En primer lugar, el bloque inscrito se hallaba en una hilada, la 14, cubierta por morteros de baja calidad y ripios que unen y asientan los sillares. En segundo lugar, el texto no está dispuesto de forma horizontal sino vertical. En tercer lugar, la primera letra, realizada muy rápidamente, estaba invertida. Sin embargo, en este caso y a pesar de todo, la lectura es segura: el bloque fue extraído como otros muchos dispuesto tanto aguas arriba que como aguas abajo, en el sector número cuatro de la cantera.

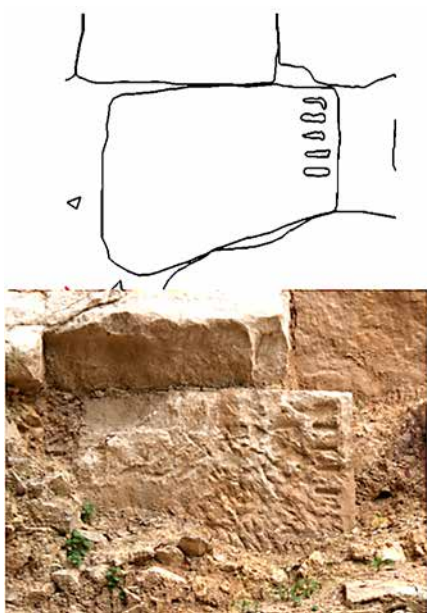


Fig. 8-E. Inscripción 8-E. Lectura: l(oco) IIII.

**N.º de orden: 9-E. Fig. 9-E**

*Soporte:* Sillar paralelepípedo. *Material:* Caliza local. *Descripción:* Bloque colocado a tizón.

*Lugar del hallazgo:* Muel. *Contexto local:* Presa romana. *Circunstancias del hallazgo:* Restauración y limpieza de la pared exterior aguas debajo de la presa en el año 2012. *Lugar de conservación:* *In situ* (parque de Muel), hilada n.º 16 desde la cota superior conservada. *Dimensiones:* 64,5 x 53.

*Campo epigráfico:* Sin delimitación ni preparación, el campo esta situado en la cara estrecha del sillar, junto a la arista mismo. *Estado de conservación:* regular.

*Cronología:* Reinado de Augusto. *Justificación:* Contexto arqueológico con datación de C 14. *Escritura:* Capitales cuadradas. *Características:* La inscripción se realizó punteando con un utensilio de punta roma que dejó un surco en forma de U de trazo continuo.

*Altura de las letras:* 23 cm.

Lectura 1: III

Lectura 2 : I(oco) II

*Comentario:* Se aprecian tres líneas paralelas dispuestas en la presa en sentido horizontal. ¿qué indicaban? Es difícil saberlo con seguridad. Destaquemos sin embargo que con sus 23 cm de altura son más grandes que la mayoría de las letras que acompañan a la abreviatura *I(oco)* en otras marcas, ya que miden generalmente entre 11 y 12 cm. El primer trazo por la izquierda parece mayor que los dos siguientes, lo que pudiera indicar tal vez la presencia de una L erosionada al inicio del texto, que indicaría de nuevo el sector de la cantera en el que fue extraído el bloque. Si se considera que se trata de tres astas horizontales, la cuestión es más compleja ¿se trata de un numeral asociado con el registro del bloque o con la indicación sector?

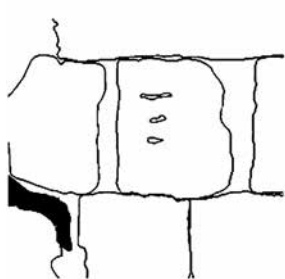


Fig. 9-E. Inscripción, 9-E. Lectura 1: III. Lectura 2 : I(oco) II

Fig. 9-E bis. Vista de conjunto de la situación de los bloques 8, 9, 10 y 11.

**N.º de orden: 10-E. Fig. 10-E**

*Soporte:* Sillar paralelepípedo. *Material:* Caliza local. *Descripción:* Bloque dispuesto a soga en el se observa claramente la dirección del trabajo de desbastado en su cara principal.

*Lugar del hallazgo:* Muel. *Contexto local:* Presa romana. *Circunstancias del hallazgo:* Restauración y limpieza de la pared exterior aguas debajo de la presa en el año 2011. *Lugar de conservación:* *In situ* (parque de Muel), hilada n.º 16, desde la cota superior conservada. *Dimensiones:* 27 x 65 cm.

*Campo epigráfico:* Ni delimitación ni preparación para un campo situado en la cara ancha del sillar, junto a la arista superior de la misma Solo se conservan tres trazos horizontales. *Estado de conservación:* regular.

*Cronología:* Reinado de Augusto. *Justificación:* Contexto arqueológico con datación de C 14. *Escritura:* Capitales cuadradas irregulares. *Características:* La inscripción se realizó punteando con un utensilio de

punta roma que dejó un surco en forma de U de trazo continuo. Se halla dispuesta horizontalmente.

*Altura de las letras:* 10 cm.

*Lectura:*

Lectura 1: III

Lectura 2 : I(oco) II

*Comentario:* Como todas las marcas que presentamos en este trabajo no estaba destinada a ser vista desde el exterior. Se halla en un tramo de la hilada n.º 16, en la que se aprecian el mortero de baja calidad y ripios que unen y asientan los sillares. Igualmente, se ubica junto a otros sillares (n.º 8, 9 y 11. Fig. 9-E bis) que presentan marcas similares. Se observan con claridad tres astas verticales como en el n.º 9. Un resalte en la piedra pudiera ser el resto de una cuarta, sin que podamos confirmar este punto, dado el lugar en el que se sitúa la marca. La cuestión es de nuevo saber si el primer elemento paleográfico era una L o una I. Las dos posibilidades aparecen en las lecturas propuestas.

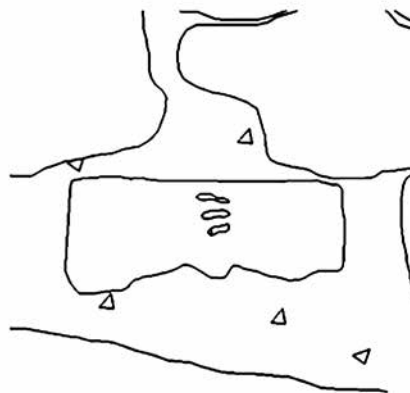


Fig. 10-E. Inscripción. 10-E. Lectura 1: III y Lectura 2 : I(oco) II.



**N.º de orden: 11-E. Fig. 11-E**

*Soporte:* Sillar paralelepípedo. *Material:* Caliza local. *Descripción:* Bloque colocado a soga.

*Lugar del hallazgo:* Muel. *Contexto local:* Presa romana. *Circunstancias del hallazgo:* Restauración y limpieza de la pared exterior aguas debajo de la presa en el año 2011. *Lugar de conservación:* *In situ* (parque de Muel) en la hilada 16, junto a las marcas 8 y 10 (Vid. Fig. 9-E bis). *Dimensiones:* 62 x 87 cm.

*Campo epigráfico:* Sin delimitación. Se aprecian cuatro trazos verticales en el centro del espacio visible del sillar. *Estado de conservación:* Deficiente, la rotura del sillar ha provocado la pérdida de la parte inferior de las letras.

*Cronología:* Reinado de Augusto; *Justificación:* Contexto arqueológico con datación de C 14. *Escritura:* Capitales cuadradas. *Características:* La inscripción se realizó punteando con un utensilio de punta

afilada que dejó un surco en forma de V de trazo continuo.

*Altura de las letras:* [7,5] cm.

*Lectura 1:* I(oco) III[---]

*Lectura 2 :* IIII[---]

*Comentario:* De la marca, resta la parte superior de cuatro astas, seguidas tal vez por otras, ya que la parte derecha del sillar desapareció al ser insertado en la presa. La primera hasta pudiera corresponder a la parte superior de una L (lectura 1) o simplemente a la parte superior de una I (lectura 2). Sin embargo, la factura grosera y diferente de los rasgos pudieran ser indicios que marcas de trabajo sin intención de dibujar signos paleográficos.

Situada en la hilada 16, junto a las marcas 9 y 10, en una hilada en la que entre los sillares hay espacios rellenos con ripio. No estaba destinada a ser vista.

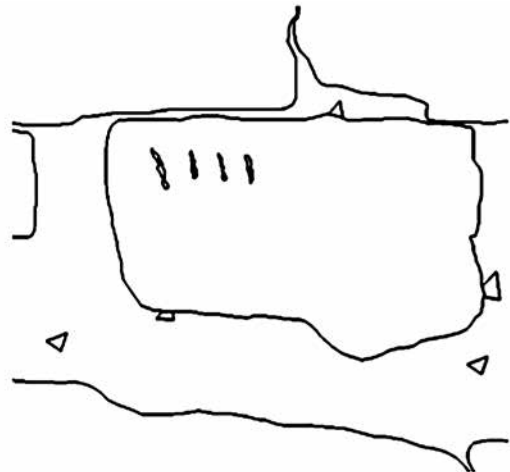


Fig. 11-E. Inscripción: 11-E. *Lectura 1:* I(oco) III[---]. *Lectura 2 :* IIII[---].

**N.º de orden: 12-E. Fig. 12-E**

*Soporte:* Sillar paralelepípedo. *Material:* Caliza local. *Descripción:* Bloque dispuesto a soga y desbastado toscamente.

*Lugar del hallazgo:* Muel. *Contexto local:* Presa romana. *Circunstancias del hallazgo:* Restauración y limpieza de la pared exterior aguas debajo de la presa en el año 2012. *Lugar de conservación:* In situ (parque de Muel), en la hilada 16 desde la cota superior conservada. *Dimensiones:* cara visible del sillar: 63 x 87,5.

*Campo epigráfico:* Ni delimitación ni preparación sobre la superficie desbastada. *Estado de conservación:* Deficiente por la erosión del soporte.

*Cronología:* Reinado de Augusto; *Justificación:* Contexto arqueológico con datación de C 14. *Escritura:* Capitales cuadradas irregulares. *Características:* La inscripción se realizó punteando con un utensilio de punta afilada que dejó un surco en V de trazo continuo.

*Altura de las letras:* 9,7 cm.

Lectura 1 : III

Lectura 2: III[.]

*Comentario:* Por su situación en la zona inferior hilada, número 16, la inscripción no estaba destinada a ser vista desde el exterior. El expolio llevado a cabo en la presa la ha dejado al descubierto. Únicamente se leen tres letras aunque pudo haber una cuarta.

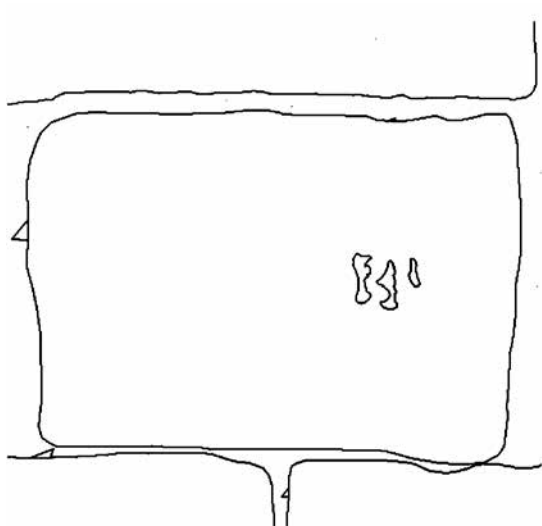


Fig. 12-E. Inscripción 12-E. Lectura 1: III; Lectura 2: III[.]

**N.º de orden: 13-E. Fig. 13-E**

*Soporte:* Sillar paralelepípedo. *Material:* Caliza local. *Descripción:* Bloque dispuesto a soga.

*Lugar del hallazgo:* Muel. *Contexto local:* Presa romana. *Circunstancias del hallazgo:* Restauración y limpieza de la pared exterior aguas debajo de la presa en el año 2012. *Lugar de conservación:* *In situ* (parque de Muel) en la hilada 16, desde la cota superior conservada. *Dimensiones:* 47,2 x 72

*Campo epigráfico:* Sin delimitación. *Estado de conservación:* deficiente, al estar cubierto por la estructura del siglo XVIII adosada a la pared de la presa.

*Cronología:* Reinado de Augusto; *Justificación:* Contexto arqueológico con datación de C 14. *Escri-*

*tura:* inclasificables. *Características:* Se aprecia tres trazos horizontales en el centro del espacio visible del sillar.

*Altura de las letras:* 7,5 cm.

III[---]

*Comentario:* Como todas las marcas que presentamos en este artículo no estaba destinada a ser vista desde el exterior. En este caso el sillar se encuentra cubierto por la pared adosada realizada probablemente en relación con la construcción de la ermita. Se observan restos de tres astas, sin que se pueda aportar una interpretación segura al respecto. Cuando se elimine el muro añadido se podrá ver mejor.



Fig. 13-E. Inscripción 13-E. Lectura: III[---].

**N.º de orden: 14-E. Fig. 14-E**

*Soporte:* Sillar paralelepípedo. *Material:* Caliza local. *Descripción:* Bloque dispuesto a tizón.

*Lugar del hallazgo:* Muel. *Contexto local:* Presa romana. *Circunstancias del hallazgo:* Restauración y limpieza de la pared exterior aguas debajo de la presa en el año 2012. *Lugar de conservación:* *In situ* (parque de Muel) en la hilada 16, cubierta por la pared del muro adosado que presenta la presa. *Dimensiones:* dada su situación no son fiables (alrededor de 52 cm de altura).

*Campo epigráfico:* No se aprecia delimitación. *Estado de conservación:* deficiente al hallarse bajo el la torreta que se adosa a la pared de la presa.

*Cronología:* Reinado de Augusto. *Justificación:* Contexto arqueológico con datación de C 14. *Escri-*

*tura:* no se puede determinar. *Características:* Se aprecia tres trazos en sentido horizontal.

Altura : 8 cm.

III?

*Comentario:* Como todas las marcas que presentamos en este artículo, esta no estaba destinada a ser vista desde el exterior. En este caso el sillar se encuentra cubierto por la pared adosada realizada probablemente para construir la ermita en el siglo XVIII. Se halla junto a la numero 12 y 13. Se incluyen en el inventario como ejemplo de los numerosos sillares que conservan trazos de marcas y a los que es imposible acceder por hallarse dentro del cuerpo del dique. Ver ficha 13.



Fig. 14-E. Inscripción 13-E a la izquierda y 14-E a la derecha.

**N.º de orden: 15-E. Fig. 15-E**

*Soporte:* Sillar paralelepípedo. *Material:* Caliza local. *Descripción:* El sillar colocado a tizón, en el mismo se observa claramente la dirección del trabajo de desbastado en su cara a través de líneas incisivas oblicuas.

*Lugar del hallazgo:* Muel. *Contexto local:* Presa romana. *Circunstancias del hallazgo:* Restauración y limpieza de la pared exterior aguas debajo de la presa en el año 2012. *Lugar de conservación:* *In situ* (parque de Muel), en la hilada 17, desde la cota superior conservada. *Dimensiones:* 62 x 59.

*Campo epigráfico:* No hay delimitación ni preparación alguna del campo sito en el lado estrecho del sillar, junto al arista lateral izquierda del mismo. *Estado de conservación:* bueno.

*Cronología:* Reinado de Augusto; *Justificación:* Contexto arqueológico con datación de C 14. *Escri-*

*tura:* Capitales cuadradas irregulares. *Características:* La inscripción se realizó punteando con un utensilio que dejó un surco en forma de V de trazo continuo. Se aprecia claramente la L. El cuarto trazo vertical ha desaparecido en parte

*Altura de las letras:* 12 cm.

I(oco) III[I]

*Comentario:* Como todas las marcas que presentamos, esta no estaba destinada a ser vista desde el exterior. En este caso, el sillar conserva trazos del abujardado muy tosco de sus caras. La inscripción LIII aparece claramente. Esta expuesta en sentido horizontal, diferenciándose de las marcas del trabajo de desbastado del mismo sillar, realizadas toscamente de forma diagonal. En este caso no hay duda, la inscripción menciona el sector nº 4 de la cantera del que fue extraído el bloque.

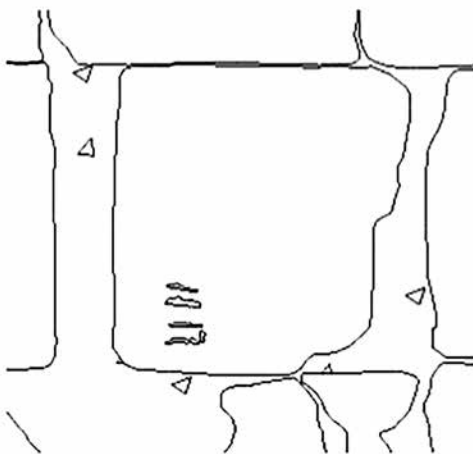


Fig. 15-E. Inscripción I(oco) III[I].

**N.º de orden: 16-E. Fig. 16 -E**

*Soporte:* Sillar paralelepípedo. *Material:* Caliza local. *Descripción:* Bloque colocado a tizón y desbastado toscamente.

*Lugar del hallazgo:* Muel. *Contexto local:* Presa romana. *Circunstancias del hallazgo:* Restauración y limpieza de la pared exterior aguas debajo de la presa en el año 2011. *Lugar de conservación:* *In situ* (parque de Muel), en la hilada n.º 16 desde la cota superior conservada. *Dimensiones:* 66 x 133.

*Campo epigráfico:* No hay delimitación, sin ningún tipo de preparación del campo epigráfico, sobre una superficie tallada toscamente. Las letras se hallan en el centro del espacio visible del sillar. *Estado de conservación:* Bueno.

*Cronología:* Reinado de Augusto. *Justificación:* Contexto arqueológico con datación de C 14. *Escri-*

*tura:* Capitales cuadradas. *Características:* La inscripción se realizó punteando con un utensilio de punta afilada que dejó un surco en forma de V de trazo continuo. El trazo horizontal de la L forma ángulo recto y se observa claramente una interpunción entre L y IIII.

*Altura de las letras:* 9 cm.

I(oco) IIII

*Comentario:* Por su situación en la hilada n.º 16 y boca abajo no estaba destinada a ser vista desde el exterior. Incluso en la actualidad es de difícil observación. Al rayar la superficie de la roca, el surco adquiere una tonalidad rojiza. LIIII es una de las marcas más representadas en la presa de Muel. Creemos que la presencia de la L puede indicar que el bloque fue extraído del sector número cuatro de la cantera.

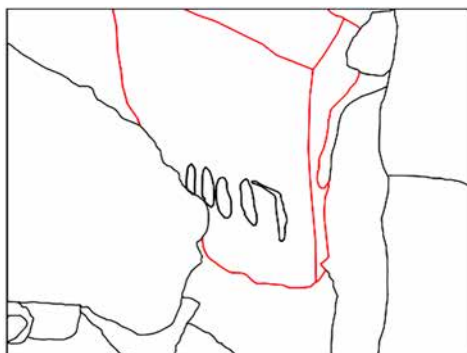


Fig. 16-E. Inscripción 16-E. Lectura: I(oco) IIII.

**N.º de orden: 17-E. Fig. 17-E**

*Soporte:* Sillar paralelepípedo. *Material:* Caliza local. *Descripción:* Bloque colocado a tizón.

*Lugar del hallazgo:* Muel. *Contexto local:* Presa romana. *Circunstancias del hallazgo:* Restauración y limpieza de la pared exterior aguas debajo de la presa en el año 2011. *Lugar de conservación:* *In situ* (parque de Muel), en la hilada n.º 10, desde la cota superior conservada. *Dimensiones:* 57 x 60.

*Campo epigráfico:* Sin delimitación ni preparación. Letras en el centro del espacio visible de uno de los lados cortos del sillar. *Estado de conservación:* Bueno. En el centro de las dos L enfrentadas hay un punto.

*Cronología:* Reinado de Augusto; *Justificación:* Contexto arqueológico con datación de C 14. *Escritura:* Capitales cuadradas irregulares. *Características:* La inscripción se realizó punteando con un utensilio de punta afilada que dejó un surco en forma de V de trazo continuo. El trazo horizontal de la L ligeramente inclinado, forma ángulo abierto.

*Alturas de las letras:* 12 cm.

L.L

*Comentario:* Por su situación en la hilada n.º 10 no estaba destinada a ser vista desde el exterior. Llama la atención las peculiaridades del texto. Se trata de dos letras L dispuestas de modo que forman un pequeño cuadrado con un punto central. Aparentemente sin significado, puede interpretarse como L.L. El trazo horizontal de las L aparece ligeramente inclinado, sobre todo el de la superior, casi de tipo cursivo. La interpretación de esta marca es imposible con los datos que se disponen en la actualidad. Si bien es cierto que la L se asocia con el *locus*, el sector de la cantera, la duplicación y la extraña disposición de los dos caracteres paleográficos obligan a la prudencia. Nos arriesgamos con dudas a proponer dos posibles interpretaciones: pudiera tratarse de una marca personal o el signo del final de una serie.

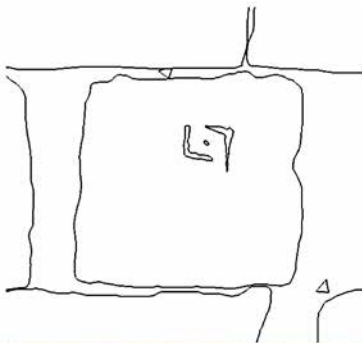


Fig. 17. Inscripción 17-E. Lectura L.L.

**N.º de orden: 18-E. Fig. 18-E**

*Soporte:* Sillar paralelepípedo. *Material:* Caliza local. *Descripción:* Bloque colocado a tizón y desbastado toscamente.

*Lugar del hallazgo:* Muel. *Contexto local:* Presa romana. *Circunstancias del hallazgo:* Restauración y limpieza de la pared exterior aguas debajo de la presa en el año 2010. *Lugar de conservación:* *In situ* (parque de Muel), en la hilada n.º 5 desde la cota superior conservada. *Dimensiones:* 58 x 59 cm.

*Campo epigráfico:* No hay delimitación, sin ningún tipo de preparación del campo epigráfico, la marca se sitúa en el lado derecho del sillar. *Estado de conservación:* Bueno.

*Cronología:* Reinado de Augusto. *Justificación:* Contexto arqueológico con datación de C 14. *Escri-*

*tura:* marca en forma de cruz. *Características:* La inscripción se realizó punteando con un utensilio de punta afilada que dejó un surco en forma de V de trazo continuo.

*Altura de las letras:* 10 cm.

+

*Comentario:* Se trata de una marca cruciforme +, situada junto a otro signo similar (Inv. n.º 20). La posición del signo, con un trazo totalmente vertical, parece indicar que no se trataba de un numeral sino de una marca de replanteo realizada durante la construcción de la presa. La hilada 5 está formada en su mayor parte por sillares dispuestos a tizón, mientras que en la hilada n.º 6 se puede apreciar una alternancia de sillares con tongadas o rellenos de ripio y mortero.

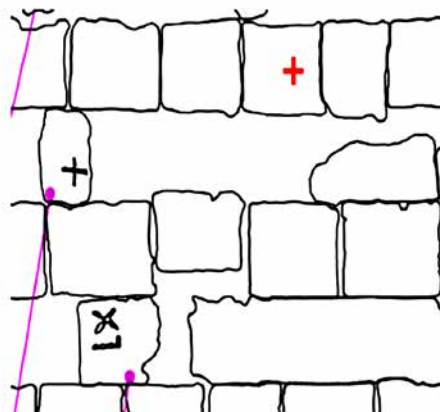
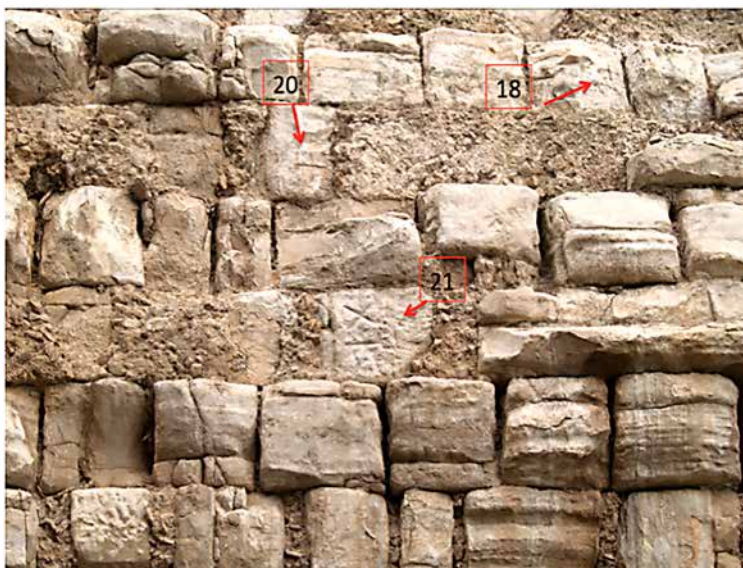


Fig. 18-E. Situación de la marca 18-E: +.



**N.º de orden: 19-E. Fig. 19-E**

*Soporte:* Sillar paralelepípedo. *Material:* Caliza local. *Descripción:* El sillar está colocado a tizón, sólo es visible una cara desbastada.

*Lugar del hallazgo:* Muel. *Contexto local:* Presa romana. *Circunstancias del hallazgo:* Restauración y limpieza de la pared exterior aguas debajo de la presa en el año 2011. *Lugar de conservación:* *In situ* (parque de Muel), en la hilada n.º 6 desde la cota superior conservada. *Dimensiones del sillar:* 56 x 64 cm.

*Campo epigráfico:* Ocupa la parte lateral de la cara visible fragmentada. No se aprecia preparación del campo epigráfico. *Estado de conservación:* regular.

*Cronología:* Reinado de Augusto. *Justificación:* Contexto arqueológico con datación C 14. *Escritura:* Capitales cuadradas regulares. *Características.* La inscripción está formada por una sola letra, permite apreciar el *ductus*, presenta un surco en "V" de trazo

fino y un segundo continuo y profundo. Dada la rotura del sillar únicamente se lee la letra X, es posible que puede restituirse LX.

*Altura de las letras:* 13 cm.

Lectura 1: [[(oco)] X

Lectura 2: X

*Comentario:* La inscripción realizada correctamente apenas se aprecia debido a su situación y la posición del sillar en la hilada, ya que se encuentra entre una tongada de ripio y mortero. Al igual que el resto, no estaba destinada a ser leída públicamente. En este caso, el sillar ya estaba roto desde antiguo. Paralelos en los números 21 y 22. Aquí, la posición oblicua de los trazos del signo cruciforme no permite pensar que se trataba de una marca de replanteo. Además, la letra L hubiera podido preceder a la X en la parte izquierda, desaparecida desde antiguo, de ahí las dos lecturas propuestas.

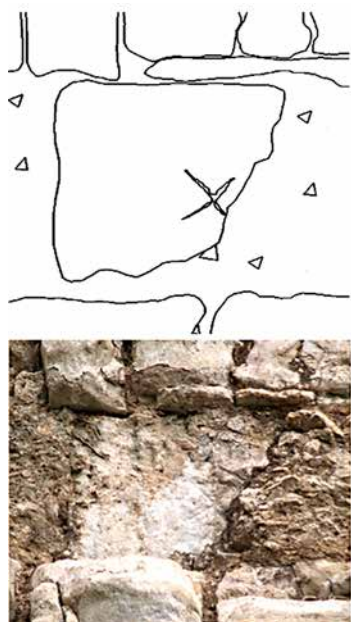


Fig. 19-E. Inscrpción 19-E: Lectura 1: [[(oco)] X, y Lectura 2: X.

**N.º de orden: 20-E. Fig. 20-E**

*Soporte:* Sillar paralelepípedo. *Material:* Caliza local. *Descripción:* Bloque colocado a tizón y, al igual que el resto, desbastado toscamente.

*Lugar del hallazgo:* Muel. *Contexto local:* Presa romana. *Circunstancias del hallazgo:* Restauración y limpieza de la pared exterior aguas debajo de la presa en el año 2011. *Lugar de conservación:* *In situ* (parque de Muel), en la hilada 6 desde la cota superior conservada. *Dimensiones del sillar:* 66 x 49.

*Campo epigráfico:* Ocupa la parte inferior de la cara del sillar, se lee con facilidad. No se aprecia preparación del campo epigráfico. *Estado de conservación:* Correcto.

*Cronología:* Reinado de Augusto. *Justificación:* Contexto arqueológico con datación C 14. *Escritura:* marca cruciforme. *Características.* La inscripción está formada por una sola letra, permite apreciar el *ductus*, presenta un surco en "V" de trazo fino y un segundo continuo y profundo. Se indica únicamente el signo +.

*Altura de las letras:* 23 cm.

+

*Comentario:* Destinada a no ser vista, la marca + pudiera ser un signo asociado con el proceso de construcción y la disposición de los sillares en la obra. Aparece situada sobre una hilada más abajo que la número 18. (Fig. 18-E).

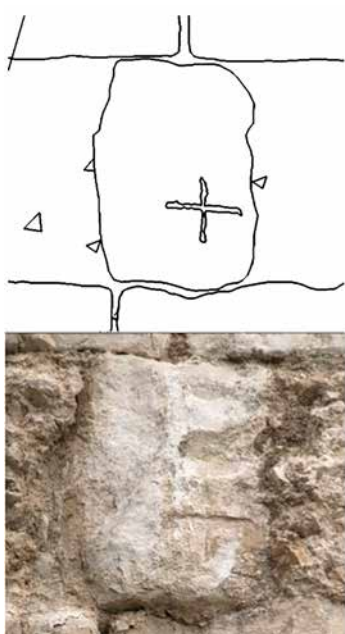


Fig. 20-E. Inscricción 20-E : marca +.

**N.º de orden: 21-E. Fig. 21-E**

*Soporte:* Sillar paralelepípedo. *Material:* Caliza local. *Descripción:* Bloque colocado a tizón.

*Lugar del hallazgo:* Muel. *Contexto local:* Presa romana. *Circunstancias del hallazgo:* Restauración y limpieza de la pared exterior aguas debajo de la presa en el año 2011. *Lugar de conservación:* *In situ* (parque de Muel), en la hilada 8, desde la cota superior conservada. *Dimensiones del sillar:* 56 x 64.

*Campo epigráfico:* Ocupa la parte lateral de la cara visible fragmentada. No se aprecia preparación del campo epigráfico. La inscripción se ha colocado invertida y el sillar ya estaba roto desde antiguo. *Estado de conservación:* bueno.

*Cronología:* Reinado de Augusto. *Justificación:* Contexto arqueológico con datación C 14. *Escritura:*

Capitales cuadradas regulares. *Características.* El estado de la inscripción apreciar el *ductus*, la X presenta un surco en forma de "V" de trazo fino y un segundo continuo y profundo. La L presenta su trazo horizontal muy corto

*Altura de las letras:* 26,5 cm.

l(oco) X

*Comentario:* La inscripción, realizada correctamente, se colocó desde antiguo de forma horizontal. El sillar se encuentra en una hilada entre dos tongadas de ripio y mortero que demuestran que la rotura del mismo ya es antigua. Al igual que el resto, sin duda no estaba destinada a ser leída públicamente. Paralelos en la número 22, (Fig. 22-E) en el que también se indica el sector n° 10 del que se extrajo el bloque pétreo.

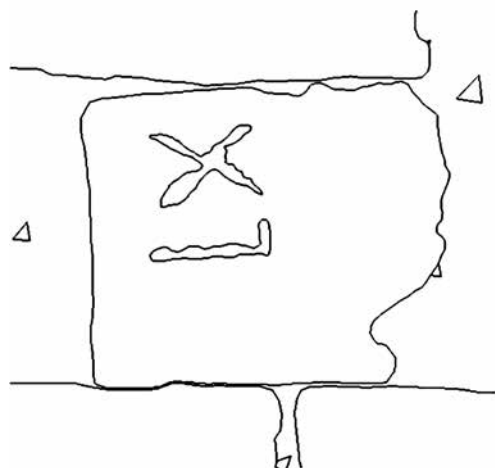


Fig. 21-E. Inscripción 21-E , l(oco) X.

**N.º de orden: 22-E. Fig. 22-E**

*Soporte:* Sillar paralelepípedo. *Material:* Caliza local. *Descripción:* Bloque colocado a tizón y, al igual que el resto, desbastado toscamente.

*Lugar del hallazgo:* Muel. *Contexto local:* Presa romana. *Circunstancias del hallazgo:* Restauración y limpieza de la pared exterior aguas debajo de la presa en el año 2011. *Lugar de conservación:* *In situ* (parque de Muel), en la hilada n.º 11 desde la cota superior conservada. *Dimensiones del sillar:* 50 x 45.

*Campo epigráfico:* Ocupa casi toda la cara del sillar. No se aprecia preparación del campo epigráfico. *Estado de conservación:* bueno ya que su situación la protege de la erosión.

*Cronología:* Reinado de Augusto. *Justificación:* Contexto arqueológico con datación C 14. *Escritura:*

Capitales cuadradas regulares. La inscripción está formada por dos letras, permite apreciar el *ductus*, presenta un surco en “V” de trazo grueso y profundo. El trazo horizontal de la L abraza la parte inferior de la X.

*Altura de las letras:* 28 cm.

l(oco) X

*Comentario.* En la misma tónica que todas las inscripciones que estamos describiendo, esta no estaba destinada a ser vista. Se conserva en una de las hileras interiores, la número 11, en la que prácticamente la totalidad de los sillares están dispuestos a tizón. Se interpreta como una marca de sector de cantera. No se aprecia interpunción entre las dos letras. El sillar se colocó en posición invertida respecto a la dirección de las letras.



Fig. 22-E. Inscripción 22-E. Lectura: L(oco) X.

**N.º de orden: 23-E. Fig. 23**

*Soporte:* Sillar paralelepípedo. *Material:* Caliza local. *Descripción:* Bloque colocado a soga y, al igual que el resto, desbastado toscamente.

*Lugar del hallazgo:* Muel. *Contexto local:* Presa romana. *Circunstancias del hallazgo:* Restauración y limpieza de la pared exterior aguas debajo de la presa en el año 2011. *Lugar de conservación:* *In situ* (parque de Muel), en la hilada 14 desde la cota superior conservada. *Dimensiones del sillar:* 58 x 114 longitud.

*Campo epigráfico:* Ocupa la parte lateral del sillar, visualizándose con dificultad dada su posición. No se aprecia preparación del campo epigráfico. *Estado de conservación:* Correcto. *Medidas:* altura letra 9,5 cm.

*Cronología:* Reinado de Augusto. *Justificación:* Contexto arqueológico con datación C 14. *Escritura:* Capitales cuadradas regulares. *Características.* La inscripción está formada por una sola letra, permite

apreciar el *ductus*, presenta un surco en “V” de trazo fino y un segundo continuo y profundo.

[[l(oco) ] X

*Comentario:* La inscripción, realizada correctamente, apenas se aprecia debido a su situación y la posición del sillar en la hilada. Sin duda no estaba destinada a ser leída públicamente. Como se puede observar, esta ubicada en una zona que ha sufrido expolio y ello ha permitido apreciar que en toda la presa, independientemente del lugar, se hallan marcas. La posición oblicua de los trazos no permiten interpretarla como una marca de posicionamiento. De nuevo, se trataría de una inscripción que podría aludir al sector diez de la cantera en el que se extrajo el bloque. Es posible también suponer que se trata de la marca vinculada a una serie de bloques extraídos en un mismo lugar.



Fig. 23. Inscripción 23-E. Lectura: [[l(oco) ] X.

**N.º de orden: 24-E. Fig. 24**

*Soporte:* Sillar paralelepípedo. *Material:* Caliza local. *Descripción:* Bloque colocado a tizón y desbastado toscamente.

*Lugar del hallazgo:* Muel. *Contexto local:* Presa romana. *Circunstancias del hallazgo:* Restauración y limpieza de la pared exterior aguas debajo de la presa en el año 2011. *Lugar de conservación:* *In situ* (parque de Muel), en la hilada 10 desde la cota superior conservada. *Dimensiones del sillar:* 60x73 cm.

*Campo epigráfico:* Ocupa la parte superior de la cara del sillar, se lee con facilidad. No se aprecia preparación del campo epigráfico. *Estado de conservación:* Correcto.

*Cronología:* Reinado de Augusto. *Justificación:* Contexto arqueológico con datación C 14. *Escritura:*

marca cruciforme. *Características.* La inscripción está formada por una sola letra, permite apreciar el *ductus*, presenta un surco en "V" de trazo fino y un segundo continuo y profundo.

*Altura de las letras:* 15 cm.

+

*Comentario:* La inscripción, al igual que otras descritas con anterioridad, no estaba destinada a ser vista. En efecto, aparece en una de las hiladas interiores de la obra. La marca + en este caso puede tener un significado relacionado con el proceso de construcción. Hay que considerar el lugar central en el que está ubicado el sillar. Pueda tratarse de una marca de señalización, para la groma por ejemplo, similar a las números 18 y 20. (Figs. 18-E y 20-E).

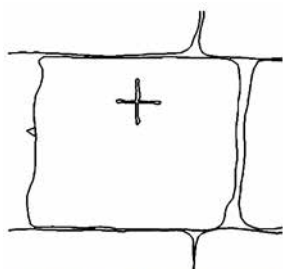


Fig. 24-E. Inscripción 24-E: marca +.

**N.º de orden: 25-E. Fig. 25-E**

*Soporte:* Sillar paralelepípedo. *Material:* Caliza local. *Descripción:* Bloque dispuesto colocado a tizón y desbastado toscamente.

*Lugar del hallazgo:* Muel. *Contexto local:* Presa romana. *Circunstancias del hallazgo:* Restauración y limpieza de la pared exterior aguas debajo de la presa en el año 2010. *Lugar de conservación:* *In situ* (parque de Muel), hilada 12, desde la cota superior conservada. *Dimensiones:* 58 x 45.

*Campo epigráfico:* No hay delimitación, sin ningún tipo de preparación del campo epigráfico la inscripción se encuentra en el centro del la cara estrecha del sillar. *Estado de conservación:* erosionado. *Medidas letras:* 21 altura.

*Cronología:* Reinado de Augusto. *Justificación:* Contexto arqueológico con datación de C 14. *Escritura:* Capitales cuadradas. *Características:* La inscrip-

ción, según se deriva de las fotografías y análisis sobre el terreno está hecha con un trazo continuo. La L presenta su trazo horizontal muy corto.

*Altura de las letras:* 21 cm.

I(oco) V

*Comentario:* La inscripción, al igual que otras descritas anteriormente, no estaba destinada a ser vista. Además estaba dispuesta de forma vertical y no horizontal como hubiera necesitado una lectura correcta. La marca figura en una hilada en la que predominan los sillares dispuestos a tizón. El texto indica que el bloque fue extraído del sector número 5 de la cantera. Esta marca es especialmente importante, ya que el número cinco invalida toda posible asociación de la L con las legiones acantonadas en Hispania, como pudo suponerse en algunos momentos para las marcas L IIII y L X. (Navarro et al. 2014: 513-538).

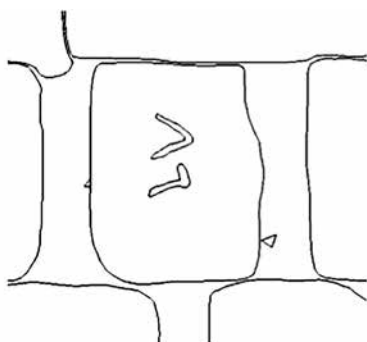


Fig. 25-E. Inscripción 25-E. I(oco) V.

**N.º de orden: 26-E. Fig. 26-E**

*Soporte:* Sillar paralelepípedo. *Material:* Caliza local. *Descripción:* Bloque a tizón y desbastado toscamente.

*Lugar del hallazgo:* Muel. *Contexto local:* Presa romana. *Circunstancias del hallazgo:* Restauración y limpieza de la pared exterior aguas debajo de la presa en el año 2010. Lugar de conservación: In situ (parque de Muel), en la hilada n.º 17 desde la cota superior conservada. *Dimensiones:* 60 x 35.

*Campo epigráfico:* Ocupó la parte lateral del sillar en su cara frontal, sin ningún tipo de preparación del campo epigráfico. No hay delimitación, sin ningún tipo de preparación del campo epigráfico. *Estado de conservación:* fragmentada, las letras se leen claramente. *Medidas:* letras de 19 cm de altura. La lectura correcta se realiza de abajo a arriba.

*Cronología:* Reinado de Augusto. *Justificación:* Contexto arqueológico con datación de C 14. *Escritura:* Capitales cuadradas irregulares. *Características:* La inscripción se realizó punteando con un utensilio de punta afilada que dejó un surco en V de trazo continuo. Incluso se puede apreciar los diferentes golpes del cincel o pico.

*Altura de las letras:* 19 cm

L(oco) VI

*Comentario:* Como en otros casos en esta presa (10, 18, 21, 22, etc.), la inscripción se ha colocado aleatoriamente, sin respetar el sentido de la lectura, en este caso de forma vertical. Igualmente, como se puede apreciar en algunas de las inscripciones que presentamos, el texto indicaba que el bloque había sido extraído de un sector concreto de la cantera.

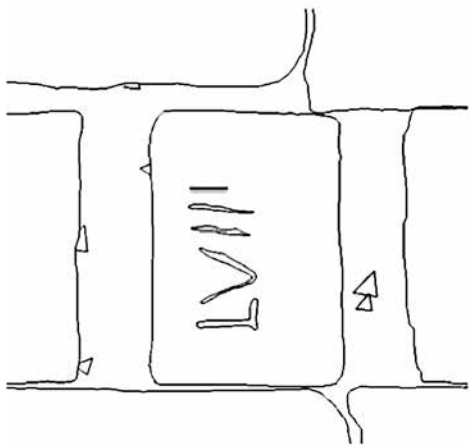


Fig. 26-E. Inscripción 26-E, lectura: L(oco) VI.



**N.º de orden: 27-E. Fig. 27-E**

*Soporte:* Sillar paralelepípedo. *Material:* Caliza local. *Descripción:* Bloque colocado a tizón y roto desde antiguo.

*Lugar del hallazgo:* Muel. *Contexto local:* Presa romana. *Circunstancias del hallazgo:* Restauración y limpieza de la pared exterior aguas debajo de la presa en el año 2011 *Lugar de conservación:* *In situ* (parque de Muel), en la hilada nº 10 desde la cota superior conservada. *Dimensiones:* cara visible sillar: altura 59 cm.

*Campo epigráfico:* Ocupó la parte lateral del sillar en su cara frontal. No hay delimitación ya que está roto. *Estado de conservación:* desigual, aunque, las letras se leen claramente.

*Cronología:* Reinado de Augusto. *Justificación:* Contexto arqueológico con datación de C 14. *Escritura:* Capitales cuadradas. *Características:* La inscripción se realizó punteando con un utensilio de punta roma que dejó un surco en U de trazo continuo.

*Altura de las letras :* 22

I(oco) V

*Comentario:* En la actualidad, se leen dos signos paleográficos que parecen indicar que el sillar fue extraído del sector quinto de la cantera. Las capas de mortero cubren la parte izquierda del bloque, tapando parte del campo epigráfico y, con él, la parte superior de la V. Las capas de mortero y ripio que se disponen entre los sillares suplen, en este caso, las irregularidades de los mismos.

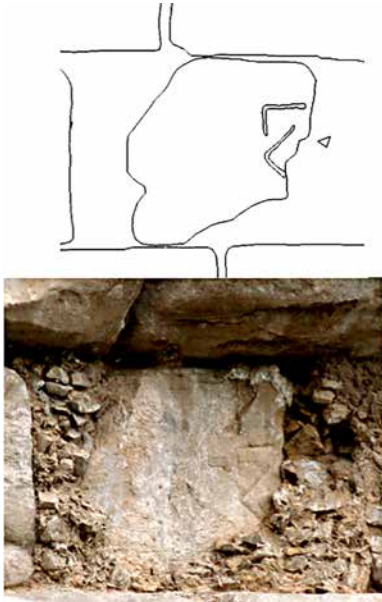


Fig. 27-E. Inscrición 27-E. Lectura: I(oco) V.

**N.º de orden: 28-E. Fig. 28**

*Soporte:* Sillar paralelepípedo. *Material:* Caliza local. *Descripción:* Bloque dispuesto a tizón y desbastado toscamente.

*Lugar del hallazgo:* Muel. *Contexto local:* Presa romana. *Circunstancias del hallazgo:* Restauración y limpieza de la pared exterior aguas debajo de la presa en el año 2009. *Lugar de conservación:* *In situ* (parque de Muel), en la hilada nº 12, desde la cota superior conservada. *Dimensiones:* 56 x 40.

*Campo epigráfico:* No hay delimitación ni delimitación alguna en un campo epigráfico desbastado rápidamente. El texto ocupa prácticamente la zona central del sillar. *Estado de conservación:* Bueno.

*Cronología:* Reinado de Augusto. *Justificación:* Contexto arqueológico con datación de C 14. *Escritura:* Capitales cuadradas. *Características:* La inscripción se realizó con un utensilio de punta afilada que dejó un surco en V de trazo continuo. Se colocó en sentido vertical y se lee sin dificultad.

*Altura de las letras :* 25 cm.

I(oco) VI p(ublico)

*Comentario:* La inscripción está dispuesta de forma vertical, lo que demuestra que no estaba destinada a ser leída una vez que el bloque ocupara su posición defini-

tiva en la obra. La claridad de la incisión facilita la lectura. El texto comienza, como en otros casos, por una L, alusión a *I(ocus)*, el sector de la cantera seguido por un numeral. La V está acompañada de dos astas verticales de igual altura y una tercera más corta, casi la mitad, algo inclinada hacia el interior. No puede tratarse de la expresión de la mitad, cuyo símbolo era una S (recorremos además que el sistema fraccionario romano era duodecimal y constaba de símbolos propios). Consecuentemente, se trata de una letra de tipo cursivo, realizada de forma rápida y algo descuidada. Una F se adecuaría perfectamente a los rasgos conservados, pero los paralelos encontrados en Muel sugieren que se tratará de una P cursiva antigua, realizada por tres trazos, uno largo vertical, uno horizontal superior, aquí desaparecido, y un tercero corto y vertical. Suponer que se trata de una P es, evidentemente, una hipótesis que viene avalada por los elementos paleográficos presentes en la marcas estudiadas en los sondeos 1 y 2 realizados en la cara exterior del muro aguas arriba de la presa. (Navarro *et alii*, 2014 ). Las mencionadas inscripciones permitieron proponer que P pudiera ser la abreviatura de *p(ublico)*, que haría alusión a la propiedad pública del sector seis en el que fue extraído el bloque.

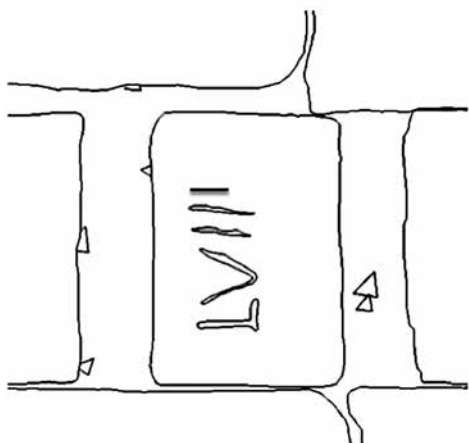


Fig. 28-E. Inscripción 28-E, lectura: I(oco) VI p(ublico).

**N.º de orden: 29-E. Fig. 29-E**

*Soporte:* Sillar paralelepípedo. *Material:* Caliza local. *Descripción:* Bloque colocado a tizón y desbastado toscamente.

*Lugar del hallazgo:* Muel. *Contexto local:* Presa romana. *Circunstancias del hallazgo:* Restauración y limpieza de la pared exterior aguas debajo de la presa en el año 2011. *Lugar de conservación:* *In situ* (parque de Muel), hilada n.º 8, desde la cota superior conservada. *Dimensiones:* altura 63 cm. (por su situación desconocemos el resto de las dimensiones)

*Campo epigráfico:* Sin delimitación ni preparación. la inscripción ocupa prácticamente todo el lado estrecho del sillar. *Estado de conservación:* Bueno.

*Cronología:* Reinado de Augusto; *Justificación:* Contexto arqueológico con datación de C 14. *Escri-*

*tura:* Capitales cuadradas. *Características:* La inscripción, según se deriva de las fotografías y análisis *in situ*, está hecha con un trazo continuo y colocada verticalmente.

*Altura de las letras:* 28 cm.

L(oco) VI

*Comentario:* como en otros casos que hemos visto las inscripciones se han colocado aleatoriamente sin respetar el sentido de la lectura. En este caso contamos con la marca LVI que ya figura en otros ejemplos (vid. n.º 26), también situados en el lado estrecho del sillar y que indicaría que el bloque fue extraído del sector sexto de la cantera. Como se puede apreciar en la imagen el numeral se encuentra semi oculto por un sillar que permanece *in situ*, aunque los trazos visibles permiten restituir el texto.

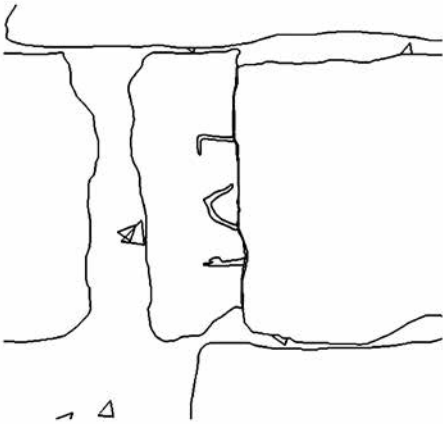


Figura 29-E. Inscripción 29-E. Lectura: L(oco) VI.

**N.º de orden: 30-E. Fig.30-E.**

*Soporte:* Sillar paralelepípedo. *Material:* Caliza local. *Descripción:* Bloque dispuesto a tizón y desbastado toscamente.

*Lugar del hallazgo:* Muel. *Contexto local:* Presa romana. *Circunstancias del hallazgo:* Restauración y limpieza de la pared exterior aguas debajo de la presa en el año 2009. *Lugar de conservación:* *In situ* (parque de Muel), en la hilada nº 4, desde la cota superior conservada. *Dimensiones:* altura conservada 49 cm

*Campo epigráfico:* Sin delimitar, la marca ocupó la parte inferior del sillar en su cara estrecha, sin ningún tipo de preparación del campo epigráfico. *Estado de conservación:* Regular, el sillar fue roto para su colocación en la hilada correspondiente.

*Cronología:* Reinado de Augusto. *Justificación:* Contexto arqueológico con datación de C 14. *Escritura:* Capitales cuadradas irregulares. *Características:* La inscripción se realizó punteando con un utensilio de punta afilada que dejó un surco en V de trazo continuo. En la I final se aprecian huellas de trazo discontinuo.

*Altura de las letras* 16 cm

L(oco) VI (..)

*Comentario:* En la actualidad se lee con facilidad L (oco) VI. Junto a la zona de rotura del sillar, parece observarse restos de una segunda asta, lo que permitiría pensar en el numeral VI P(ublico), indicando que el bloque fue extraído del sector sexto de la cantera.

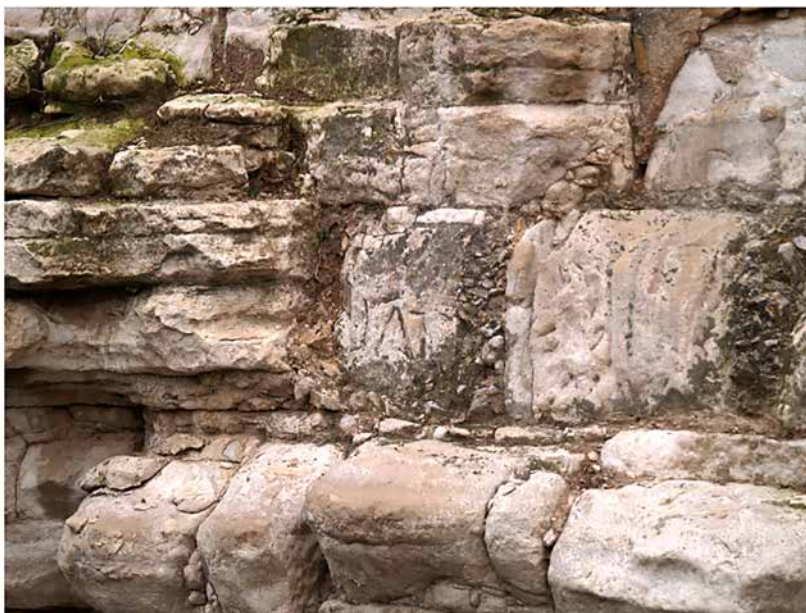
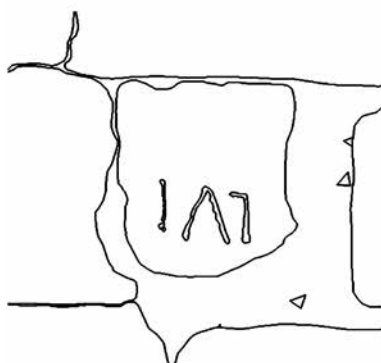


Fig. 30-E. Inscripción 30-E, lectura: L (oco) VI.

**N.º de orden: 31-E. Fig. 31-E**

*Soporte:* Sillar paralelepípedo. *Material:* Caliza local. *Descripción:* Bloque I sillar colocado a tizón y desbastado toscamente.

*Lugar del hallazgo:* Muel. *Contexto local:* Presa romana. *Circunstancias del hallazgo:* Estudio de la pared exterior aguas debajo de la presa en el año 2009. *Lugar de conservación:* *In situ* (parque de Muel), en la hilada nº 14 desde la cota superior conservada. *Dimensiones:* 64 x 89.

*Campo epigráfico:* Ocupó la parte inferior del sillar en su cara frontal, sin ningún tipo de preparación del campo epigráfico. No hay delimitación, sin ningún tipo de preparación del campo epigráfico, sobre una superficie muy erosionada por la situación del sillar en la presa. *Estado de conservación:* Bueno.

*Cronología:* finales del reinado de Augusto; *Justificación:* Contexto arqueológico con datación de C 14.

*Escritura:* Capitales cuadradas. *Características:* La inscripción se realizó punteando con un utensilio de punta afilada que dejó un surco en V de trazo continuo. Letras de altura irregular, la L inicial más pequeñas que las siguientes

*Altura de las letras:* 15 cm.

*Lectura 1 :* l(oco) VI p(ublico)

*Comentario:* De nuevo, hallamos una marca dispuesta en sentido invertido a la lectura. Si nuestra visión es correcta (la distancia del observador al bloque es muy importante), se ve una L seguida de una V, dos astas de la misma altura y una tercera aparentemente más pequeña, que pudiera formar una P como la marca número 27-E de este catálogo o las halladas en el paramento interno (Navarro *et al.* 2014, n.º 1 y 2, fig. 13 y 14) e interpretadas como L(oco) VIP(ublico).

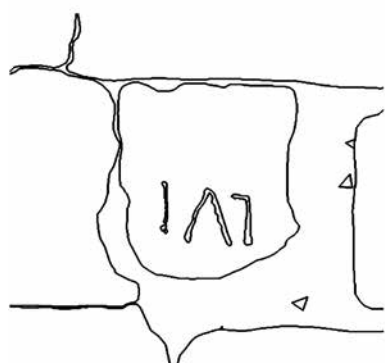


Fig. 31-E. Inscripción 31-E, lectura: L (oco) VI P(ublico).