



**Universidad**  
Zaragoza

## Trabajo Fin de Grado

**ESTACIONES DEL VÍA CRUCIS EN LOS PASOS  
DE LA PROCESIÓN DEL SANTO ENTIERRO  
DE LA HERMANDAD DE LA SANGRE DE CRISTO  
DE ZARAGOZA (1818-1941)**

**THE STATIONS OF THE VIA CRUCIS IN THE STEPS OF  
THE PROCESSION OF BURIALSAINT OF THE  
ZARAGOZ'S CHRIST BLOOD SORRORITY (1818-1941)**



Autora

**Laura Trives Abad**

Directora

Dra. Mónica Vázquez Astorga

**Grado en Historia del Arte. Facultad de Filosofía y Letras**  
Curso 2017-2018. Septiembre de 2018

## ÍNDICE

<b>1.- Introducción</b>	<b>4</b>
<b>2.- Elección y justificación del tema</b>	<b>5</b>
<b>3.- Objetivos</b>	<b>5</b>
<b>4.- Estado de la cuestión</b>	<b>5</b>
<b>4.1.- Libros generales y monográficos</b>	<b>6</b>
<b>4.1.1.- Libros generales</b>	<b>6</b>
<b>4.1.2.- Libros y capítulos monográficos</b>	<b>6</b>
<b>4.2.- Artículos en revistas</b>	<b>7</b>
<b>5.- Metodología aplicada</b>	<b>9</b>
<b>5.1.- Recopilación bibliográfica</b>	<b>9</b>
<b>5.2.- Consulta de fuentes gráficas</b>	<b>9</b>
<b>5.3.- Informatización de la información</b>	<b>9</b>
<b>5.4.- Redacción del trabajo</b>	<b>9</b>
<b>6.- Desarrollo analítico</b>	<b>10</b>
<b>6.1.- La Semana Santa en Zaragoza: origen e instituciones fundadoras de sus pasos procesionales</b>	<b>10</b>
<b>6.1.1.- Venerable Orden Tercera de San Francisco</b>	<b>10</b>
<b>6.1.2.- Hermandad de la Sangre de Cristo</b>	<b>11</b>
<b>6.2.- Procesión del Santo Entierro de la Hermandad de la Sangre de Cristo: historia y pasos procesionales</b>	<b>12</b>
<b>6.2.1.- Primera etapa: primeros pasos procesionales (1617-1813)</b>	<b>13</b>
<b>6.2.2.- Segunda etapa: reanudación de la procesión del Santo Entierro y nuevos pasos procesionales después de la guerra de la Independencia</b>	<b>15</b>
<b>6.3.- Estaciones del Vía Crucis en la procesión del Santo Entierro (1818-1941)</b>	<b>16</b>
<b>6.3.1.- <i>Jesús camino del Calvario</i></b>	<b>18</b>
<b>6.3.2.- <i>Caída del Señor</i></b>	<b>19</b>
<b>6.3.3.- <i>Llegada de Jesús al Calvario</i></b>	<b>20</b>

<b>6.3.4.- <i>Calvario</i></b>	<b>21</b>
<b>6.3.5.- <i>Descendimiento de Cristo de la Cruz</i></b>	<b>22</b>
<b>6.3.6.- <i>Piedad</i></b>	<b>23</b>
<b>7.- Conclusiones</b>	<b>24</b>
<b>8.- Agradecimientos</b>	<b>26</b>
<b>9.- Apéndice gráfico</b>	<b>27</b>
<b>10.- Apéndice documental</b>	<b>44</b>
<b>11.- Bibliografía</b>	<b>50</b>
<b>11.1.- Bibliografía general</b>	<b>50</b>
<b>11.2.- Artículos en revistas</b>	<b>52</b>
<b>11.3.- Webgrafía</b>	<b>54</b>

## 1.- Introducción

En el presente Trabajo de Fin de Grado nos centramos en el estudio de los seis pasos procesionales que representan las estaciones del Vía Crucis y que son propiedad de la Muy Ilustre, Antiquísima y Real Hermandad de la Preciosísima Sangre de Nuestro Señor Jesucristo y Madre de Dios de Misericordia de Zaragoza (conocida como Hermandad de la Sangre de Cristo). Se trata de seis escenas que fueron realizadas por los escultores Tomás Llovet (*Jesús camino del Calvario* y *Llegada de Jesús al Calvario*), José Alegre (*Calvario* y *Descendimiento de Cristo de la Cruz*), Antonio Palao (*Piedad*) y los Talleres Castellanas Serra i Casadevall de Olot (*Caída del Señor*), entre 1818 y 1941, y que se conservan actualmente en iglesias de Zaragoza o en los almacenes de esta Hermandad.

Para ello, aludimos, en primer lugar, a los orígenes de la Semana Santa zaragozana, haciendo especial hincapié en las dos instituciones fundadoras (Venerable Orden Tercera de San Francisco y Hermandad de la Sangre de Cristo de Zaragoza, ambas con sede original en el desaparecido convento de San Francisco) de sus pasos procesionales. En segundo lugar, nos centramos en la procesión del Santo Entierro organizada por esta Hermandad y, en concreto, presentamos sus pasos procesionales con escenas de la Pasión. Los primeros fueron realizados entre la primera mitad del siglo XVII y finales del siglo XVIII. Todos los pasos se atesoraban en el convento de San Francisco y se perdieron, a excepción de dos de ellos, el 10 de febrero de 1809, durante el segundo asedio de las tropas de Napoleón a la ciudad. A partir de 1814 se propuso la ejecución de nuevos pasos y los más significativos fueron esculpidos por los artistas más destacados del momento entre 1818 y 1941. Los seis grupos escultóricos que analizamos y que representan las estaciones del Vía Crucis fueron encargados por esta Hermandad a excepción del último (*Caída del Señor*, 1941), que fue comisionado por la Cofradía de Jesús Camino del Calvario y cedido a la Hermandad.

A continuación, analizamos cada una de estas estaciones del Vía Crucis, concretando sus características. Cerramos con un apartado de conclusiones, en el que recogemos los resultados de este Trabajo.

## **2.- Elección y justificación del tema**

La elección de este tema responde a mi interés por la escultura procesional contemporánea y, más concretamente, a la admiración que siento por la Semana Santa de Zaragoza. Además, este tema fue motivo de una exposición organizada por la Hermandad de la Sangre de Cristo, que se celebró en la iglesia de Santa Isabel de Portugal entre el 17 de noviembre de 2017 y el 21 de enero de 2018. Su finalidad fue conmemorar el 400 aniversario de la primera procesión documentada del Santo Entierro<sup>1</sup>.

## **3.- Objetivos**

En este Trabajo nos centramos en el estudio de las esculturas de los pasos procesionales de la Hermandad de la Sangre de Cristo y, en concreto, de los seis que procesionan en la actualidad y representan una escena del Vía Crucis. Por tanto, responde a los siguientes objetivos:

1. Aproximarnos a los orígenes de la Semana Santa en Zaragoza a través de las dos instituciones fundadoras de sus pasos procesionales.
2. Trazar la historia de la Hermandad de la Sangre de Cristo y determinar en qué momento y porqué fueron encargados los pasos de la procesión del Santo Entierro.
3. Establecer las características de la escultura religiosa en Zaragoza en el periodo de estudio.
4. Analizar los pasos de la procesión del Santo Entierro que representan las estaciones del Vía Crucis.
5. Contribuir al conocimiento del patrimonio artístico de la Hermandad de la Sangre de Cristo de Zaragoza.

## **4.- Estado de la cuestión**

Este apartado tiene como objetivo recoger los principales estudios que se han publicado sobre la Semana Santa de Zaragoza y sobre los pasos procesionales de la Hermandad de la Sangre de Cristo. Para ello, seguimos el siguiente orden:

- 1º.- Libros generales y monográficos.

---

<sup>1</sup> NAVARRO GIL, I. y RINCÓN GARCÍA, W. (comis.), *Sanguis Christi Inebria nos, La Sangre de Cristo y el Santo Entierro de Zaragoza 400 años de historia* (catálogo de exposición), Zaragoza, Hermandad de la Sangre de Cristo, 2017, p. 6.

2º.- Artículos en revistas.

#### **4.1.- Libros generales y monográficos**

##### **4.1.1.- Libros generales**

En este apartado recogemos los principales libros que tratan sobre la Semana Santa en Zaragoza y la Hermandad de la Sangre de Cristo, así como de los que de forma general aluden a los pasos procesionales de esta última.

En primer lugar, en relación con la Semana Santa y sus pasos procesionales hay que destacar el libro *La Semana Santa en Zaragoza* (1981) de Alfonso García de Paso y Wifredo Rincón García, que fue el primer estudio exhaustivo sobre este tema y, en especial, sobre la procesión del Santo Entierro. En esta misma línea se encuentran *La Semana Santa Zaragozana* (1994) de Carlos Cebrián González, *De ramos a Pascua: Semana Santa en Aragón* (2000) y *Aragón en Semana Santa. Rito y tradición en las comarcas aragonesas* (2006), ambos de Alfonso García de Paso. A su vez, hay que reseñar *La Semana Santa durante los Sitios de Zaragoza* (2010) de Sergio Navarro, quien hace un recorrido por la historia de la Semana Santa.

En segundo lugar, las obras más importantes sobre la Hermandad de la Sangre de Cristo son: *Historia de la Muy Ilustre, Antiquísima y Real Hermandad de la Preciosísima Sangre de Nuestro Señor Jesucristo y Madre de Dios de Misericordia* (1958) de José Blasco Ijazo, quien sitúa el origen de esta Hermandad hacia 1274; y *La Hermandad de la Sangre de Cristo de Zaragoza: caridad y ritual religioso en la ejecución de la pena de muerte* (1981) de José Luis Gómez Urdáñez, en la que se aportan valiosos datos como las primeras ordinaciones de la Hermandad.

A su vez, destacar el catálogo de la exposición *Sanguis Christi Inebria nos* (2017) comisariada por Ignacio Navarro Gil y Wifredo Rincón García, donde hacen un repaso por la historia de la Hermandad y la procesión del Santo Entierro.

##### **4.1.2.- Libros y capítulos monográficos**

En cuanto a los libros y capítulos monográficos sobre el Santo Entierro y los pasos procesionales de la Hermandad debemos destacar los principales que nos han servido para elaborar este Trabajo.

En primer lugar, cabe citar la publicación *Un siglo de escultura en Zaragoza (1808-1908)* (1984) de Wifredo Rincón García, quien analiza la evolución de la escultura en esta ciudad durante ese periodo y estudia los escultores más importantes del momento, entre los cuales se encuentran los artistas analizados en este Trabajo.

También a reseñar es el libro *El Cristo de la Cama de la Hermandad de la Sangre de Cristo de Zaragoza* (2010) de Arturo Ansón Navarro, que se centra en el estudio del *Cristo de la Cama* y fecha la hechura de la imagen a principios del siglo XVII.

Otro libro importante es *Jesus Nazarenus, Rex Judaeorum, el proyecto de reforma de la procesión del Santo Entierro de Zaragoza en 1910* (2011) de Alfonso García de Paso y Wifredo Rincón García, que se centran en la procesión del Santo Entierro durante el siglo XIX y principios del XX, momento en el que se planteó la reforma de la procesión.

Por último, hay que mencionar *Cofradía de Nuestra Señora de la Asunción y Llegada de Jesús al Calvario, 50 aniversario (1953-2003)* (2003) de Enrique Rupérez, *La huella de tu Cruz* (2013) de Fernando Galtier Martí y Manuel Pérez Giménez y *A Cristo por María* (2014) de Francisco Pradas Ibáñez, que recogen estudios alusivos a la fundación y al desarrollo de las cofradías, así como un análisis de estos pasos: *Llegada de Jesús al Calvario, Jesús camino del Calvario, Caída del Señor y Descendimiento de Cristo de la Cruz*, que son objeto de este Trabajo.

En cuanto a los capítulos que hacen referencia a estos pasos mencionamos “El paso de Jesús camino del Calvario” de Fernando Galtier Martí y Alfonso García de Paso, y “El paso de la Caída del Señor” de Alfonso García de Paso, ambos publicados en 2013. En ellos se hace un estudio de los orígenes, evolución y estado actual de los pasos de la Cofradía de Jesús Camino del Calvario propiedad de la Hermandad de la Sangre de Cristo.

#### **4.2.- Artículos en revistas**

La información aportada por los artículos de revistas ha sido de interés para la elaboración de este Trabajo, destacando los siguientes:

- “El escultor Antonio Palao y la Semana Santa de Zaragoza”, publicado por Wifredo Rincón García en *Tercerol*, nº 5, 2000. Trata sobre la vida y obra de este escultor murciano en Zaragoza.

- “Aproximación a los orígenes de la Hermandad de la Sangre de Cristo de Zaragoza. Siglos XIII al XVII”, editado por Alfonso García de Paso en *Tercerol*, nº 5, 2000. Expone los orígenes de la Hermandad y sus pasos procesionales.
- “El Santo Cristo de la Venerable Orden Tercera de Zaragoza del escultor Tomás Llovet”, publicado por Alfonso García de Paso en *Tercerol*, nº 6, 2001. Además de narrar la vida religiosa de esta congregación, alude al encargo de un *Cristo crucificado* a Tomás Llovet.
- “Los Albareda y la Semana Santa de Zaragoza”, editado por Wifredo Rincón García en *Tercerol*, nº 8, 2004. Analiza la labor de esta dinastía de escultores y pintores en la realización de pasos.
- “Historiografía de la Semana Santa de Zaragoza desde 1900”, publicado por Wifredo Rincón García en *Tercerol*, nº 10, 2006. Ofrece una relación de los estudios que tratan sobre la Semana Santa de esta ciudad.
- “La Semana Santa en Zaragoza durante la ocupación napoleónica según Faustino Casamayor”, publicado por Jorge Gracia Pastor en *Tercerol*, nº 13, 2009. Recoge los relatos de Casamayor, alguacil de la ciudad, acerca de cómo fue la Semana Santa de 1808 en Zaragoza.
- “La Hermandad de la Sangre de Cristo y los Sitios de Zaragoza”, editado por Juan Carlos Peralta Soria en *Tercerol*, nº 13, 2009. Hace un recorrido por la historia de la Hermandad y relata las consecuencias de los Sitios en la Semana Santa.
- “La Hermandad de la Sangre de Cristo y la Semana Santa de Zaragoza en el siglo XVII a través de un pleito inédito”, publicado por Antonio Olmo Gracia en *Tercerol*, nº 14, 2011. Proporciona información sobre esta Hermandad en este siglo.
- “Entierro de Christo en Çaragoça: la Semana Santa de Zaragoza en el siglo XVII a través de un poema desconocido”, editado por Antonio Olmo Gracia en *Redobles*, nº 15, 2012. A través de la descripción de un poema del año 1628 podemos conocer cómo era la composición de la procesión del Santo Entierro en esa fecha y como ha sido su evolución posterior.
- “Nueva vida para dos imágenes emblemáticas. Restauraciones en la Sangre de Cristo”, publicado por Francho Altau y Leticia Sanz en *Semana Santa en Zaragoza*, nº 13, 2013. Describen las restauraciones efectuadas al *Cristo de la Cama* y a la *Virgen de los Dolores*.



- “La Semana Santa en Zaragoza entre 1596-1628 a través de unas licencias de salida procesional inéditas”, publicado por Antonio Olmo Gracia en *Redobles*, nº 16, 2014. Este autor muestra la primera licencia de salida de la procesión del Santo Entierro del año 1617.
- “El origen del primer Santo Encuentro, 9 de abril de 1941”, editado por Fernando Galtier y Manuel Pérez en *Semana Santa en Zaragoza*, nº 15, 2015. Tratan sobre la recuperación de la procesión del Santo Encuentro y el paso de la *Caída del Señor*.
- “La procesión del Santo Entierro de Zaragoza: un Vía Crucis esculturado”, publicado por Wifredo Rincón García en las *Actas del Congreso Arte y Semana Santa*, 2016. Analiza la procesión desde sus inicios en 1617 hasta la actualidad.

## **5.- Metodología aplicada**

La metodología que hemos seguido es la siguiente:

### **5.1.- Recopilación bibliográfica**

En primer lugar, hicimos una recopilación de los materiales bibliográficos sobre este tema y, a continuación, procedimos a su lectura y análisis. Los materiales utilizados aparecen mencionados en la bibliografía. Para ello, hemos consultado los fondos de la Biblioteca de Humanidades *María Moliner* y de la Biblioteca de Aragón.

### **5.2.- Consulta de fuentes gráficas**

Asimismo, hemos empleado fuentes gráficas, principalmente fotografías, que se disponen en el apéndice gráfico.

### **5.3.- Informatización de la información**

Conforme se iba efectuando la lectura procedimos a su informatización y estructuración en distintos capítulos y apartados.

### **5.4.- Redacción del trabajo**

Finalmente, procedimos a la redacción del Trabajo en el que, en primer lugar, abordamos el estudio de los orígenes de la Semana Santa en Zaragoza y de las instituciones fundadoras de sus pasos procesionales; en segundo lugar, nos centramos en

la historia de la procesión del Santo Entierro de la Hermandad de la Sangre de Cristo y en las dos etapas que se advierten en la ejecución de sus pasos. La primera abarca desde 1617 hasta 1813 y la segunda comprende entre 1814 (iniciándose la elaboración de las tallas en 1818) y 1941. Finalmente, cerramos con unos apéndices gráfico y documental<sup>2</sup> y con una relación bibliográfica.

## **6.- Desarrollo analítico**

### **6.1.- La Semana Santa en Zaragoza: origen e instituciones fundadoras de sus pasos procesionales**

El origen concreto de la celebración de la Semana Santa zaragozana se desconoce, dado que los documentos históricos alusivos a la misma fueron destruidos durante el primero de los Sitios que sufrió la ciudad en 1808<sup>3</sup>. No obstante, la mayoría de los autores consideran que puede remontarse al siglo XIII, momento en el que existían dos instituciones vinculadas con la orden de San Francisco y con sede en el convento del mismo nombre como son la Venerable Orden Tercera de San Francisco y la Hermandad de la Sangre de Cristo.

#### **6.1.1.- Venerable Orden Tercera de San Francisco**

Esta orden fue fundada en 1219 por fray Juan Parante y aprobada por el papa Honorio III en 1221<sup>4</sup>. En un primer momento, se instaló en unos terrenos situados entre el río Ebro y la desembocadura del Huerva y, en 1286, se trasladó al convento de San Francisco, que estuvo donde actualmente se ubica la Diputación Provincial de Zaragoza.

Las primeras manifestaciones litúrgicas relacionadas con la Pasión de Cristo se encuentran en los Vía Crucis organizados por la Venerable Orden Tercera durante el siglo XIII, aunque su actividad procesional más significativa se constata a partir del siglo XVIII cuando durante la Semana Santa participaban en el Encuentro del Martes Santo portando

---

<sup>2</sup> El apéndice documental comprende tres documentos relativos a las biografías de los escultores Tomás Llovet (doc. 1), José Alegre (doc. 2) y Antonio Palao (doc. 3).

<sup>3</sup> NAVARRO VILLAR, S., *La Semana Santa durante los Sitios de Zaragoza*, Zaragoza, Asociación Cultural los Sitios, 2010, p. 121.

<sup>4</sup> *Ibidem*, p. 87.

una imagen de *Jesús con la Cruz* y, cuando se llegaba a la desaparecida iglesia de San Juan y San Pedro, se producía el Encuentro con la *Virgen*<sup>5</sup>.

Tras los Sitios de Zaragoza, su sede quedó en ruinas y su actividad religiosa suspendida hasta 1815. En esta fecha restablecieron sus cultos en las ruinas del convento de San Francisco. Esos actos eran la ceremonia del Descendimiento y el Entierro de Cristo para los cuales encargaron al mejor escultor de la ciudad en ese momento, Tomás Llovet (doc. 1), la ejecución de un *Cristo crucificado* en 1825<sup>6</sup>. Es una talla de Cristo en madera policromada (fig. 1). Con motivo de la desamortización de Mendizábal en 1836 tuvieron que abandonar el convento de San Francisco y se trasladaron al convento de las Vírgenes en la calle de mismo nombre. En 1886 se ubicaron en el convento de Santa Catalina (calle Arquitecto Magdalena), donde actualmente se conserva esta obra.

### **6.1.2.- Hermandad de la Sangre de Cristo**

En opinión de Blasco Ijazo, el origen de esta Hermandad se remonta a 1274, momento en el que sustituyó a la desaparecida comunidad de religiosos de la Penitencia de Jesús encargándose de la recogida de cadáveres<sup>7</sup>. Se estableció en una capilla del convento de San Francisco hacia 1286.

La primera referencia documental a la Hermandad de la Sangre de Cristo son las ordenaciones del 28 de octubre de 1554<sup>8</sup>. El Concilio de Trento había establecido que todas las cofradías tenían que estar adscritas a una parroquia o convento donde realizaran los actos religiosos, así como disponer de sala capitular y capilla<sup>9</sup>. Debido a esas ordenaciones, es sabido que la Hermandad estaba ubicada en el convento de San Agustín (actual Centro de Historias) y que auxiliaba a los condenados a muerte<sup>10</sup>. Celebraba su

---

<sup>5</sup> LÓPEZ GONZÁLEZ, J. J., *La ciudad de Zaragoza a finales del siglo XVIII*, Zaragoza, Institución “Fernando el Católico”, 1977, p. 77.

<sup>6</sup> GARCÍA DE PASO REMÓN, A., “El Santo Cristo de la Venerable Orden Tercera de Zaragoza del escultor Tomás Llovet”, *Tercerol*, nº 6, 2001-2002, pp. 84 y 86.

<sup>7</sup> BLASCO IJAZO, J., *Historia de la Muy Ilustre, Antiquísima y Real Hermandad de la Preciosísima Sangre de Nuestro Señor Jesucristo y Madre de Dios de Misericordia*, Zaragoza, La Cadiera, 1958, p. 9.

<sup>8</sup> GARCÍA DE PASO REMÓN, A., “Aproximación a los orígenes de la Hermandad de la Sangre de Cristo de Zaragoza. Siglos XIII al XVII”, *Tercerol*, nº 5, 2000, p. 80.

<sup>9</sup> GARCÍA DE PASO REMÓN, A., *Aragón en Semana Santa. Rito y tradición en las comarcas aragonesas*, Zaragoza, Gobierno de Aragón, 2006, p. 215.

<sup>10</sup> GÓMEZ URDÁÑEZ, J. L., “La Hermandad de la Sangre de Cristo en la historia”, *Tercerol*, nº 9, 2005, p. 80.

procesión en la noche del Jueves Santo, que salía del convento de San Agustín<sup>11</sup>, con un crucifijo y una sucesión de penitentes flagelándose<sup>12</sup>. En sus inicios no llevaban imagerie, pero fue en el siglo XVII, debido a las normas del Concilio de Trento y a la lucha contrarreformista<sup>13</sup>, cuando se incorporaron pasos que mostraban el dolor y sufrimiento de Cristo.

Las cofradías que nacieron bajo la advocación de la Sangre de Cristo tienen un fin benéfico. Desde los estatutos más antiguos conservados datados en 1677 hasta los actuales se mencionan los objetivos que fundamentan a esta Hermandad y que son los siguientes<sup>14</sup>:

- Recoger cadáveres de los desamparados dentro del término municipal de Zaragoza.
- Organizar la procesión del Santo Entierro.
- Rendir culto a la imagen del *Santísimo Cristo de la Cama* y a la *Santísima Virgen de los Dolores* en la Real Capilla de Santa Isabel de Portugal.
- Organizar rogativas con motivo de calamidades públicas.

A continuación, nos centramos en uno de sus cometidos como es la organización y desarrollo de la procesión del Santo Entierro.

## **6.2.- Procesión del Santo Entierro de la Hermandad de la Sangre de Cristo: historia y pasos procesionales**

La procesión del Santo Entierro de Zaragoza es, actualmente, uno de los cortejos más importantes de nuestro país por ser el único que narra en una misma procesión la Pasión de Cristo. En los siguientes apartados desarrollamos las dos fases constructivas que hemos advertido en su desarrollo.

---

<sup>11</sup> GÓMEZ URDÁÑEZ, J. L., *La Hermandad de la Sangre de Cristo de Zaragoza: caridad y ritual religioso en la ejecución de la pena de muerte*, Zaragoza, Institución “Fernando el Católico”, 1981, pp. 11 y 33.

<sup>12</sup> GALTIER MARTÍ, F., *Cofrades camino del cielo*, Zaragoza, Prensas Universitarias, 2017, pp. 21-29.

<sup>13</sup> Las normas del Concilio difundieron la idea religiosa mediante imágenes visibles. Inicialmente, los pasos estaban formados por una sola imagen y, posteriormente, pasaron a estar formados por grupos escultóricos, representando un momento de la Pasión. GARCÍA DE PASO REMÓN, A., *De ramos a Pascua: Semana Santa en Aragón*, Zaragoza, Asociación Cultural Redobles, 2000, p. 12.

<sup>14</sup> Recogidos en el artículo 3º de los estatutos actuales de abril de 2014 (<http://www.sangredecristozaragoza.es/fines/acerca-de-los-fines/>) (fecha de consulta: 21-IV-2018).

### 6.2.1.- Primera etapa: primeros pasos procesionales (1617-1813)

En un documento datado en 1610 se citaba que la Cofradía de la Vera Cruz de Zaragoza realizaba un pre Santo Entierro en el convento del Carmen con un *Cristo en el Sepulcro*<sup>15</sup>. Sin embargo, el que realmente nos interesa es el organizado por la Hermandad de la Sangre de Cristo, que tuvo su inicio el Sábado Santo de 1617<sup>16</sup>. Se tiene constancia del mismo por la licencia que solicitó el mayordomo de la Hermandad al Cabildo de La Seo en 1617 (fig. 2).

Según un documento de 1622, el Santo Entierro salía desde el convento de San Francisco y desfilaba con hermanos de luz, hachas y estandartes de las cuatro partes del mundo y se acompañaba con los pasos de la *Muerte*, *Virgen*, *San Juan*, *Santa María Magdalena* y el *Cristo de la Cama*<sup>17</sup>. A partir de esta década desaparecieron los flagelantes de la procesión y se introdujeron los pasos procesionales con escenas de la Pasión<sup>18</sup>.

En concreto, el *Cristo de la Cama* sustituyó al anterior que existía desde el siglo XIII, y como señala Arturo Ansón, fue realizado en un taller de Zaragoza entre los años 1620-1625, dentro del estilo tardo manierista<sup>19</sup> (fig. 3). Se trata de la figura de Cristo muerto con la cabeza ligeramente inclinada, cubierto por una sábana. Se conserva en la iglesia de Santa Isabel de Portugal.

La primera vez que se hizo referencia a los pasos que representan el tema de la Pasión fue en el inventario de la Hermandad de la Sangre de Cristo de 1636<sup>20</sup>. A los anteriormente citados, debemos sumar los siguientes: *Oración en el Huerto*, *Jesús atado a la columna*, *Coronación de espinas*, *Ecce Homo*, *Jesús con la Cruz auestas con el Cirineo*, *Verónica* y *San Pedro*.

<sup>15</sup> OLMO GRACIA, A., “La Semana Santa de Zaragoza en sus siglos oscuros”, *Semana Santa en Zaragoza*, nº 14, 2014, p. 33.

<sup>16</sup> OLMO GRACIA, A., “La Semana Santa en Zaragoza entre 1596 y 1628 a través de unas licencias de salida procesional inéditas”, *Redobles*, nº 16, 2014, pp. 180-195.

<sup>17</sup> *Idem*.

<sup>18</sup> OLMO GRACIA, A., “Entierro de Christo en Çaragoça: la Semana Santa de Zaragoza en el siglo XVII a través de un poema desconocido”, *Redobles*, nº 15, 2012, p. 486.

<sup>19</sup> ANSÓN NAVARRO, A., *El Cristo de la Cama de la Hermandad de la Sangre de Cristo de Zaragoza*, Zaragoza, Asociación Cultural Redobles, 2010, pp. 9-15.

<sup>20</sup> OLMO GRACIA, A., “La Hermandad de la Sangre de Cristo y la Semana Santa de Zaragoza en el siglo XVII a través de un pleito inédito”, *Tercerol*, nº 14, 2010-2011, p. 23.

Durante el siglo XVIII, la Hermandad de la Sangre de Cristo impulsó la ejecución de nuevos pasos y la conclusión de los ya proyectados para completar todas las escenas de la Pasión. Fue a partir de 1770 cuando intensificó esta tarea con la intervención de escultores de prestigio. De este modo, en 1777 se encargó a Francisco Arbella el paso del *Descendimiento*; en 1789, Pedro León completó los pasos de *Jesús atado a la columna* y el *Ecce Homo*; entre 1790-1791, Manuel Guiral realizó el *Prendimiento* y el *Calvario*; y, finalmente, entre 1795 y 1797, este último escultor ejecutó el paso del *Cenáculo*<sup>21</sup>. Estos pasos procesionaron hasta la Semana Santa de 1808.

Los graves daños que causaron los Sitios en Zaragoza también afectaron a la celebración de la Semana Santa<sup>22</sup>. El 13 de agosto de 1808, el convento de San Francisco sufrió el primero de los asaltos por las tropas de Napoleón (fig. 4). Siguieron los ataques y el 10 de febrero de 1809 quedó prácticamente en ruinas y el 17 de febrero, según las fuentes, la heroica María Blánquez se adentró en ellas para rescatar la imagen del *Cristo de la Cama*<sup>23</sup>.

La consecuencia inmediata fue la suspensión de la procesión desde 1809 hasta 1813 y la pérdida de todos los pasos procesionales anteriormente citados a excepción del *Crucifijo de los Reos* (fig. 5) y el *Cristo de la Cama*. Durante el traslado desde el convento de San Francisco a la Basílica del Pilar para su seguridad, esta última imagen sufrió un disparo y durante la restauración de la talla en 2013 se descubrió una segunda incisión en el pecho como huella de los bayonetazos recibidos<sup>24</sup>. La obra permaneció en la Basílica del Pilar hasta 1811, momento en el que fue depositada en la iglesia de la Santa Cruz, donde estuvo hasta el 25 de diciembre de 1813. A partir de esa fecha y hasta la actualidad, la Hermandad de la Sangre de Cristo está instituida en la iglesia de Santa Isabel donde se custodia esta pieza. En 1909, con motivo del Centenario de los Sitios y del traslado del *Cristo de la Cama* a la Basílica del Pilar en febrero de 1809, le fue concedida la medalla de oro de los Sitios (fig. 6).

<sup>21</sup> CEBRIÁN GONZÁLEZ, C., *La Semana Santa Zaragozana*, Zaragoza, Asocé, 1994, p. 43.

<sup>22</sup> GRACIA PASTOR, J., “La Semana Santa en Zaragoza durante la ocupación napoleónica según Faustino Casamayor”, *Tercerol*, nº 13, 2009, p. 112.

<sup>23</sup> CASAMAYOR, F., *Los Sitios de Zaragoza: diario de Casamayor*, Zaragoza, Cecilio Gasca, 1908, p. 224.

<sup>24</sup> ALMAU, F. y SANZ, L., “Nueva vida para dos imágenes emblemáticas. Restauraciones en la Sangre de Cristo”, *Semana Santa en Zaragoza*, nº 13, 2013, p. 26.

### 6.2.2.- Segunda etapa: reanudación de la procesión del Santo Entierro y nuevos pasos procesionales después de la guerra de la Independencia

En 1814 se reanudó la procesión del Santo Entierro, con la única participación del *Cristo de la Cama* y la asistencia del rey Fernando VII. A partir de 1818 hubo una intensa actividad constructiva con el fin de recuperar los pasos perdidos durante el segundo Sitio de la ciudad<sup>25</sup>.

Los pasos objeto de estudio son los que representan las estaciones del Vía Crucis, pero, hay que señalar que, además, la Hermandad de la Sangre de Cristo mandó ejecutar en madera tallada y policromada los siguientes pasos que representan las escenas de la Pasión de Cristo: *Ecce Homo* y *Jesús atado a la columna* de 1818, obras de Tomás Llovet (figs. 7 y 8); *Cenáculo* de 1829, de Luis Muñoz y Vicente Muñoz (fig. 9); *Prendimiento* de 1847, ejecutado por José Alegre (fig. 10); *Entrada de Jesús en Jerusalén* de 1862, de Antonio Palao (fig. 11); y, finalmente, la *Coronación de espinas* de 1903 y la *Oración en el Huerto* de 1912, ambas obras de Francisco Borja (figs. 12 y 13).

La procesión del Santo Entierro celebrada en 1860 es considerada como una de las más importantes, ya que fue entonces cuando la reina Isabel II regaló el estandarte real a la Hermandad (fig. 14) y porque se considera el antecedente del esplendor que alcanzaría en la primera mitad del siglo XX<sup>26</sup>. Una fecha significativa fue también la del 15 de febrero de 1909 cuando se dio a conocer la carta del presidente del Sindicato de Iniciativas de Aragón (SIPA), el Marqués de Arlanza, con la que se convocaba el concurso para elegir un proyecto que “abrillantase en su parte externa la Procesión de Semana Santa”. El objetivo era “transformar la procesión del Santo Entierro (...) para que tuviera en lo sucesivo nuevos pasos, modificando aquellos de los actuales que lo requiriesen y desechando aquellos que no respondiesen a los fines de que se hace mérito”<sup>27</sup>.

---

<sup>25</sup> PERALTA SORIA, J. C., “La Hermandad de la Sangre de Cristo y los Sitios de Zaragoza”, *Tercerol*, nº 13, 2009, p. 156.

<sup>26</sup> <http://www.sangredecrisozaragoza.es/titulos-y-distinciones/distinciones/>, (fecha de consulta: 16-II-2018).

<sup>27</sup> GARCÍA DE PASO REMÓN, A. y RINCÓN GARCÍA, W., *Jesus Nazareus, Rex Judaeorum, el proyecto de reforma de la procesión del Santo Entierro de Zaragoza en 1910*, Zaragoza, Asociación para el estudio de la Semana Santa, 2011, pp. 11 y 12.

Al concurso convocado por el SIPA se presentaron cinco proyectos, resultando ganador, el 22 de febrero de 1910, el propuesto por los pintores Mariano Oliver (Zuera, 1863-Madrid, 1927) y Javier Nasarre (Huesca, 1874-Zaragoza, 1915)<sup>28</sup>. Estos artistas, además de la mejora de algunos pasos, plantearon la ejecución de tres nuevos como *el Pecado y la Redención*, realizado en 1911 por Francisco Borja (Valencia, 1875-1926) (fig. 15) y actualmente desaparecido; *Jesús ante Caifás* o *Jesús ante Pilatos* que, finalmente, no se efectuó; y *Jesús camino del Calvario*. Para hacer este último, primero se convocó un concurso de bocetos en 1913, aunque no se llevó a cabo hasta 1941, por encargo de la Cofradía de Jesús Camino del Calvario.

Durante los años 1932, 1933 y 1934 no se celebró la procesión del Santo Entierro a causa de la inestabilidad política existente siendo reanudada en 1935<sup>29</sup>. A partir de 1937 se fundaron cofradías penitenciales, filiales de la Hermandad de la Sangre de Cristo, siendo la primera de ellas la Cofradía de la Piedad creada en esa fecha. Desde entonces y hasta hoy, son las encargadas de llevar en sus procesiones los pasos propiedad de la Hermandad entregados en usufructo y acudir con ellos a la procesión del Santo Entierro<sup>30</sup>. A continuación, analizamos las estaciones del Vía Crucis representadas en los pasos de esta procesión.

### **6.3.- Estaciones del Vía Crucis en la procesión del Santo Entierro (1818-1941)**

Una vez finalizada la ocupación napoleónica, hubo una demanda urgente de obras religiosas, principalmente, por parte de la Hermandad de la Sangre de Cristo. La ejecución de los nuevos pasos procesionales fue llevada a cabo a partir de 1818 por los escultores miembros de la Real Academia de Bellas Artes de San Luis de Zaragoza<sup>31</sup>.

En cuanto a las características de la escultura de esta época, Wifredo Rincón señala que en la primera mitad del siglo XIX se mantuvo la pervivencia de la estética barroca tan importante en esta ciudad y que, a partir de 1851, con la llegada del escultor murciano Antonio Palao (como catedrático de la Academia de Bellas Artes) se desarrolló

---

<sup>28</sup> *Ibidem*, p. 33.

<sup>29</sup> GARCÍA DE PASO REMÓN, A. y RINCÓN GARCÍA, W., *La Semana Santa en Zaragoza*, Zaragoza, Unali, 1981, pp. 55 y 56.

<sup>30</sup> La Semana Santa de Zaragoza cuenta actualmente con 25 cofradías y 55 pasos.

<sup>31</sup> CASTILLO GENZOR, A., *La Real Academia de Nobles y Bellas Artes de San Luis. Su pasado y su presente*, Zaragoza, Editorial Zaragoza, 1964, p. 13.



una compleja combinación de tendencias e influencias que se mantuvo hasta bien entrado el siglo XX<sup>32</sup>. Por su parte, la escultura de Olot se caracterizó por una producción en serie y por contar con modelos iconográficos proporcionados por maestros imagineros que trabajaban en diferentes talleres.

Una vez trazada la evolución tanto de la Hermandad de la Sangre de Cristo como de la procesión del Santo Entierro analizamos, a continuación, los seis pasos procesionales pertenecientes a la segunda etapa de esta procesión y que representan las estaciones del Vía Crucis. Pero antes es preciso recordar que el Vía Crucis, también llamado camino del Calvario, describe el itinerario de Jesús desde la salida del Pretorio hasta el Calvario con paradas o estaciones, incluyendo, además, desde el momento de la crucifixión hasta la sepultura<sup>33</sup>. Las catorce estaciones que forman un Vía Crucis son las siguientes:

- **Primera estación:** Jesús es condenado a muerte.
- **Segunda estación:** Jesús con la Cruz a cuestas.
- **Tercera estación:** Jesús cae por primera vez.
- **Cuarta estación:** Jesús encuentra a su madre María.
- **Quinta estación:** Simón el Cirineo ayuda a Jesús a llevar la Cruz.
- **Sexta estación:** Verónica limpia el rostro de Jesús.
- **Séptima estación:** Jesús cae por segunda vez.
- **Octava estación:** Jesús consuela a las mujeres que lloran por él.
- **Novena estación:** Jesús cae por tercera vez.
- **Décima estación:** Jesús es despojado de sus vestiduras.
- **Undécima estación:** Jesús es clavado en la Cruz.
- **Duodécima estación:** Jesús muere en la Cruz.
- **Decimotercera estación:** Jesús es bajado de la Cruz.
- **Decimocuarta estación:** Jesús es sepultado.

A continuación, nos centramos en los pasos en función de la estación que representan y no en el orden cronológico de hechura de los mismos.

---

<sup>32</sup> RINCÓN GARCÍA, W., *Un siglo de escultura en Zaragoza (1808-1908)*, Zaragoza, Caja de Ahorros y Monte de Piedad de Zaragoza, 1984, p. 21.

<sup>33</sup> CARMONA MUELA, J. C., *Iconografía cristiana. Guía para estudiantes*, Madrid, Akal, 2010, p. 179.

### 6.3.1.- *Jesús camino del Calvario*

Este paso representa la II estación del Vía Crucis. La Hermandad de la Sangre de Cristo, como recoge el inventario de 1636, ya contaba con esta escena entre sus pasos, desaparecida posteriormente. Pasada la guerra de la Independencia se encargó, en 1818, al escultor Tomás Llovet<sup>34</sup> (Alcañiz, 1770-Zaragoza, 1848) la talla de *Jesús con la Cruz auestas*. En 1823, Pedro León (Teruel, 1757-Zaragoza, 1842) realizó para este paso las tallas del Cirineo, un hebreo y un soldado, y un año más tarde se completó con la Verónica, obra de Matías Ayerdi (Burgui, 1781-Zaragoza, 1824)<sup>35</sup>.

Atendiendo a las descripciones del proyecto de reforma del Santo Entierro de 1910<sup>36</sup> podemos saber cómo se configuraba este paso (fig. 16). Así, Jesús aparecía en el centro con la Cruz, un soldado a cada lado, la Verónica de rodillas mostrando el paño con la santa faz y, detrás de Jesús, el Cirineo sostenía el extremo de la Cruz. En 1958 fue restaurado debido al mal estado de conservación de las imágenes secundarias, dejando únicamente a Jesús con la Cruz<sup>37</sup>. Iconográficamente dejaba de ser el misterio de la Pasión que representa el camino al Calvario para ser *Jesús con la Cruz auestas* o, lo que es lo mismo, un *Nazareno*. Fue restaurado nuevamente a consecuencia del intento de quema de la talla que se produjo, el 2 de febrero de 1991, en su altar de la basílica de Santa Engracia, donde permanece desde 1974.

La escultura de Jesús es una talla de madera policromada y una imagen de vestir (fig. 17). Recoge el momento en el que, ligeramente inclinado, carga con la Cruz sobre el hombro izquierdo y dispone la mano derecha extendida. Lleva corona de espinas y potencias sobre la cabeza. Su rostro sereno no presenta sufrimiento. En opinión de Fernando Galtier puede constatarse en su resolución la influencia de la obra *Nuestro Padre Jesús con la Cruz al hombro* de la Hermandad del Valle de Sevilla<sup>38</sup> (fig. 18).

---

<sup>34</sup> Fue elegido por la Hermandad de la Sangre de Cristo por considerarlo el más ilustre profesor de escultura de Zaragoza en aquellos años. Mantuvo una continuidad con la tradición barroca. RINCÓN GARCÍA, W., *Un siglo de escultura...*, *op. cit.*, p. 42.

<sup>35</sup> GALTIER MARTÍ, F. y GARCÍA DE PASO REMÓN, A., "El paso de Jesús camino del Calvario", en Galtier Martí, F. y Pérez Giménez, M. (coords.), *La huella de tu Cruz. La Cofradía de Jesús Camino del Calvario de Zaragoza a lo largo de su historia (1938-2013)*, Zaragoza, Mira, 2013, p. 94.

<sup>36</sup> Fue convocado en 1909 por el SIPA y resuelto un año después.

<sup>37</sup> GALTIER MARTÍ, F. y GARCÍA DE PASO REMÓN, A., "El paso de Jesús camino del Calvario...", *op. cit.*, p. 94.

<sup>38</sup> Imagen de madera policromada atribuida al círculo de Roldán y datada en la segunda mitad del siglo XVII. *Ibidem*, p. 102.

### 6.3.2.- *Caída del Señor*

Este paso representa las estaciones III a VI del Vía Crucis. En 1909, Mariano Oliver y Javier Nasarre plantearon una segunda escena que representase ese camino al Calvario y tendría que ser una reproducción exacta del cuadro *Pasmo de Sicilia*<sup>39</sup> (fig. 19) del pintor Rafael de Sanzio (Urbino, 1483-Roma, 1520). Eligieron esta pintura porque plasma lo que ellos querían que representase este paso: una de las caídas de Cristo ante la presencia de su Santísima Madre y de las Santas Mujeres. La Fundación Villahermosa-Guaqui convocó en 1913 un concurso de bocetos para este paso y el ganador sería el realizado por los Hermanos Albareda<sup>40</sup> (fig. 20). No obstante, no pudieron sufragarse los gastos por lo que su ejecución fue relegada en el tiempo hasta 1939, momento en el que la Cofradía de Jesús Camino del Calvario quiso recuperar la procesión del Santo Encuentro<sup>41</sup>. Finalmente, fue ejecutado en madera policromada y cartón piedra en 1941 por los talleres Castellanas, Serra i Casadevall de Olot en Gerona<sup>42</sup>, empleándose moldes del escultor Miquel Castellanas i Escolá (Barcelona, 1849-1924), que reproducían la escena central del *Pasmo de Sicilia*.

La escena representaba una de las caídas del Señor en presencia de las Santas Mujeres y estaba conformado en 1941, cuando se trajo a Zaragoza, por ocho imágenes, apareciendo en primer término un sayón tirando de una soga que Jesús caído lleva atada a la cintura y, a su vez, es ayudado por el Cirineo que le sostiene la Cruz. En la parte frontal a la izquierda (desde el punto de vista del espectador) y junto al Cirineo hay dos

---

<sup>39</sup> También conocido como *Caída en el camino al Calvario*, fue pintado hacia 1517 por Rafael Sanzio. El tema representado tiene su origen en la tradición popular no recogida en ninguno de los Evangelios canónicos ni apócrifos, según la cual la Virgen María se encontró con su hijo Jesús en el camino hacia el Calvario sufriendo un desmayo.

<sup>40</sup> El taller Arte Cristiano se hallaba integrado por José Albareda Piazuelo (Caspe, 1889-Zaragoza, 1967) y Joaquín Albareda Piazuelo (Zaragoza, 1893-1968). Ambos sucedieron a su padre Jorge Albareda Cubeles (Caspe, 1865-Zaragoza, 1933) en la tradición familiar de elaboración de imaginería religiosa. Estudiaron en la Escuela de Artes Aplicadas y Oficios Artísticos de Zaragoza y en 1916 fueron nombrados profesores auxiliares de la Escuela de Artes de Zaragoza y, posteriormente, académicos de la Real Academia de Nobles y Bellas Artes de San Luis. RINCÓN GARCÍA, W., “Los Albareda y la Semana Santa de Zaragoza”, *Tercerol*, nº 8, 2004, p. 76.

<sup>41</sup> GALTIER MARTÍ, F. y PÉREZ GIMÉNEZ, M., “El origen del primer Santo Encuentro, 9 de abril de 1941”, *Semana Santa en Zaragoza*, nº 15, 2015, p. 22.

<sup>42</sup> La producción de imaginería religiosa en Olot surgió en 1880. De la colaboración entre los pintores Joaquín Vayreda y Josep Berga nació el primer taller de imaginería religiosa que pasó a denominarse Arte Cristiano. Hasta 1900 se mantuvo como único taller de imaginería y, a partir de esa fecha, se crearon otros como El Renacimiento, taller al que pertenece este paso. (<http://noticiasgestionarte.blogspot.com/2012/10/las-imagenes-de-olot-tienen-valor.html>) (fecha de consulta: 4-VII-2018).

soldados romanos. Jesús, girado, mira hacia el grupo de las tres mujeres, entre las que se encuentra la Verónica arrodillada portando el paño con la santa faz; la Virgen María de pie y María Magdalena, también de rodillas (fig. 21). En 1965 hubo cambios de posición en las tallas y fueron eliminados los dos soldados romanos y, en 1981, el sayón con la sogá, quedando el paso con cinco imágenes. Jesús se halla en el centro de la composición, caído por el peso de la Cruz y ayudado por el Cirineo. Este paso plasma el momento del encuentro de Jesús con la Verónica y, en la parte posterior del mismo, apreciamos a la Virgen de pie que muestra su dolor y a María Magdalena de rodillas (fig. 22).

En 1965, se realizó la primera de las restauraciones por los Hermanos Albareda, quienes estofaron y policromaron la obra. La última intervención se hizo en 2009 con el objetivo de recuperar el estofado y policromado original<sup>43</sup>.

### 6.3.3.- Llegada de Jesús al Calvario

Representa la X estación y esta escena no estaba entre los pasos desaparecidos durante los Sitios de la ciudad. Fue encargada en madera tallada, dorada y policromada a Tomás Llovet en 1828 y estaba compuesta por seis esculturas<sup>44</sup>.

El proyecto de reforma de la procesión del Santo Entierro de 1910 no proponía ninguna modificación en este paso, aunque señalaba que estaba compuesto por cuatro figuras (fig. 23), desconociéndose en qué momento desaparecieron las otras dos que lo integraban. En opinión de Alfonso García de Paso, estas últimas podrían tratarse de dos soldados o de la Virgen y San Juan<sup>45</sup>.

Este paso se conoce como el paso de la *Copa* o de *Hiel y vinagre* y en las actas capitulares de la Hermandad de la Sangre de Cristo aparece como paso de la *Desnudez para clavarlo en la Cruz*. Plasma el momento en el que Jesús, en el centro, llega al Calvario y es despojado de sus vestiduras por dos soldados, mientras que un tercero le ofrece una copa con hiel y vinagre, quedando éste en una posición más adelantada

---

<sup>43</sup> GARCÍA DE PASO REMÓN, A., "El paso de la Caída del Señor", en Galtier Martí, F. y Pérez Giménez, M. (coords.), *La huella de tu Cruz...*, op. cit., p. 110.

<sup>44</sup> RUPÉREZ, E., *Cofradía de Nuestra Señora de la Asunción y Llegada de Jesús al Calvario, 50 aniversario (1953-2003)*, Zaragoza, Cofradía de Nuestra Señora de la Asunción y Llegada de Jesús al Calvario, 2003, p. 37.

<sup>45</sup> GARCÍA DE PASO REMÓN, A., *Aragón en Semana Santa...*, op. cit., p. 194.

respecto a los demás<sup>46</sup>. Las imágenes de Llovet destacan por el buen tratamiento escultórico, tal y como se aprecia en el torso desnudo de Jesús, los rostros expresivos y la minuciosidad en los detalles (fig. 24).

En 1946, los Hermanos Albareda estofaron las imágenes y, en 2001, los escultores Casabona y Marzal eliminaron las capas de barniz y la suciedad acumulada devolviendo al conjunto los colores vivos aplicados por Llovet<sup>47</sup>.

#### **6.3.4.- Calvario**

Se trata de la XI y XII estaciones del Vía Crucis. Su precedente fue realizado en 1791 por el escultor Manuel Guiral (Perdiguera, mediados del siglo XVIII-Zaragoza, ¿?) y desapareció en 1809 a consecuencia de los Sitios de Zaragoza. La Hermandad de la Sangre de Cristo encargó este paso de madera policromada al escultor José Alegre<sup>48</sup> (Calatayud, 1774-1865) (doc. 2) en 1841. Es semejante al conjunto del mismo tema elaborado por este artista en la década de 1830 para la Semana Santa bilbilitana y conservado en la iglesia parroquial de San Juan el Real de Calatayud (fig. 25), con la única diferencia de que las imágenes de San Juan, de la Virgen y de Longinos son de vestir.

Como señala Wifredo Rincón, Alegre sentía gran admiración por el pintor Pedro Pablo Rubens (Siegen, 1577-Amberes, 1640) y esto se aprecia en la influencia que tuvo su obra *La Lanzada* (fig. 26) en la realización de los pasos de Calatayud y Zaragoza<sup>49</sup>. El proyecto de reforma de la procesión del Santo Entierro de 1910 planteó una única modificación y es que se tenía que sustituir el caballo “violento e impropio”, por uno más comedido<sup>50</sup>.

Este paso se conoce por varios nombres: *Calvario*, *Crucifixión* o *Lanzada*. El conjunto está formado por siete figuras y representa el monte Calvario (fig. 27).

---

<sup>46</sup> En 1982, el judío que sostiene el vaso y la alabarda cambió de ubicación pasando al lado izquierdo del conjunto, dando así más visibilidad a las demás figuras. RUPÉREZ, E., *Cofradía de...*, *op. cit.*, p. 76.

<sup>47</sup> *Ibidem*, pp. 37 y 76.

<sup>48</sup> Se formó dentro de la tradición escultórica barroca vigente en la época y su producción destacó por los complejos sistemas compositivos. RINCÓN GARCÍA, W., *Un siglo de escultura...*, *op. cit.*, p. 66.

<sup>49</sup> *Ibidem*, p. 69.

<sup>50</sup> GARCÍA DE PASO REMÓN, A. y RINCÓN GARCÍA, W., *Jesus Nazarenus...*, *op. cit.*, p. 59.

Se aprecian tres cruces, con Cristo en el centro, y en los laterales los ladrones que, a diferencia de la pintura de Rubens donde aparecen con clara expresión de dolor y movimiento, presentan serenidad y quietud. A los pies de la Cruz central figuran la Virgen (a la derecha) y San Juan (a la izquierda) y, frente a éstos, está Longinos sobre su caballo clavando la lanza en el costado derecho de Cristo. El conjunto resulta aparatoso, dado que está conformado por tallas de tamaño natural que recuerdan a la escultura barroca aragonesa en el estudio de los torsos desnudos y en el tratamiento de los pliegues<sup>51</sup>. Fue restaurado en 2005 por la Escuela Práctica Restauro de Zaragoza.

### 6.3.5.- *Descendimiento de Cristo de la Cruz*

En los inventarios de 1666 ya aparecía este pasaje. En 1777, Francisco Arbella sustituyó ese paso anterior, que se perdió en 1809 con motivo de los Sitios<sup>52</sup>. El nuevo fue encargado por la Hermandad de la Sangre de Cristo a José Alegre en 1847. Para su ejecución se inspiró, en opinión de Wifredo Rincón, en *El Descendimiento de Cristo* de Rubens (fig. 28), que pudo conocer gracias al grabado que hizo Toribio de la Hoz a partir del original de Lucas Vorsterman, discípulo del pintor<sup>53</sup> (fig. 29). El boceto que presentó Alegre a la Hermandad de la Sangre de Cristo contaba con ocho figuras hechas en madera tallada y policromada, pero decidió eliminar una de ellas y es posible que fuera la de María Cleofás. Como indicaba el proyecto de 1910, este paso no requería ninguna modificación en aquel momento porque “estaba bien ejecutado”<sup>54</sup>.

Este paso narra el momento en el que Cristo muerto es descendido de la Cruz (fig. 30). Es una escena armoniosa que, compositivamente, se encuentra dentro de los modelos barrocos por su monumentalidad, y se articula con siete tallas de tamaño natural. Hay un eje central formado por la Cruz y las escaleras, diferenciando dos grupos. El primero de ellos está integrado por las figuras vinculadas a la Cruz: arriba, a la izquierda (desde el punto de vista del espectador) Longinos y sobre el otro brazo de la Cruz se sitúa el anciano José de Arimatea. Ambos están descendiendo el cuerpo sin vida de Cristo, dispuesto en el centro del conjunto, que es recibido en la parte inferior por Nicodemo y San Juan, conformando así un esquema piramidal y una marcada diagonal con sus brazos. Destaca

<sup>51</sup> GARCÍA DE PASO REMÓN, A., *Aragón en Semana Santa...*, op. cit., p. 202.

<sup>52</sup> GARCÍA DE PASO REMÓN, A. y RINCÓN GARCÍA, W., *La Semana Santa...*, op. cit., p. 43.

<sup>53</sup> RINCÓN GARCÍA, W., *Un siglo de escultura...*, op. cit., p. 72.

<sup>54</sup> GARCÍA DE PASO REMÓN, A. y RINCÓN GARCÍA, W., *Jesus Nazareus...*, op. cit., p. 60.

la posición del cuerpo de Cristo, con las piernas ligeramente flexionadas, que recuerda al grabado de Vorsterman (aunque en este paso, Cristo es descendido de izquierda a derecha como en la obra de Rubens). El segundo grupo es más sencillo y se halla compuesto por la Virgen y María Magdalena que está de rodillas extendiendo sus brazos hacia Cristo. Éstas, a diferencia de la pintura de Rubens y de la obra de Vorsterman, no entran en contacto con el cuerpo de Cristo y, por tanto, quedan apartadas de ese primer grupo. Se completa con un paño en primer término que contiene clavos, tenazas, una corona de espinas y la Sábana para descender el cuerpo de Cristo<sup>55</sup>.

En 1944 fue restaurado y policromado y, en las dos restauraciones posteriores acometidas por los Hermanos Albareda, se arreglaron las fisuras (1986)<sup>56</sup> y se recuperó, en 1997, la policromía original de los ropajes.

### 6.3.6.- *Piedad*

Al igual que el anterior representa la XIII estación. Esta imagen fue realizada por el escultor murciano Antonio Palao (Yecla, 1824-Zaragoza, 1886) en madera tallada y policromada en 1871 y durante un tiempo fue denominado paso de la Soledad<sup>57</sup>.

Antonio Palao<sup>58</sup> (doc. 3) tomó como modelo para su ejecución y, bajo unas formulaciones barrocas, a la *Virgen de las Angustias* (fig. 31) de Yecla (Murcia) del imaginero Francisco Salzillo<sup>59</sup> (Murcia, 1707-1783). Iconográficamente representan la misma escena, pero en la talla de Salzillo hay dos amorcillos a los lados de Cristo y la Virgen presenta un mayor dramatismo con respecto a la de Zaragoza que es más serena y contenida. En el proyecto de reforma de 1910 se indicaba que la escena no se representaba

---

<sup>55</sup> PRADAS IBÁÑEZ, F., *A Cristo por María. Cofradía del Descendimiento y Lágrimas de Nuestra Señora (1939-2014)*, Zaragoza, Mira, 2014, p. 39.

<sup>56</sup> El taller de los Albareda estaba integrado en estos momentos por Miguel Ángel Albareda Agüeras (Zaragoza, 1922) y Jorge Albareda Agüeras (Zaragoza, 1926), hijos del escultor Joaquín Albareda. Miembros los dos de la Real Academia de Nobles y Bellas Artes de San Luis heredaron el taller de su padre en 1973. AA.VV., *Diccionario antológico de artistas aragoneses, 1947-1978*, Zaragoza, Institución "Fernando el Católico", 1983, pp. 38 y 39.

<sup>57</sup> RINCÓN GARCÍA, W., *Un siglo de escultura...*, *op. cit.*, p. 115.

<sup>58</sup> Su estilo se inició en una tradición imaginera barroca desarrollada en Murcia a través de los imagineros Bussy, Dupart y Salzillo. Con su llegada a Zaragoza en 1851 propició una cierta evolución de la escultura aragonesa hacia una modernidad sin pasar por la etapa neoclásica. RINCÓN GARCÍA, W., *El escultor Antonio Palao y la Semana Santa de Zaragoza*", *Tercerol*, nº 5, 2000, pp. 61 y 63.

<sup>59</sup> Ramallo Asensio establece tres etapas dentro de la producción artística de este artista: una primera, con esculturas barrocas impregnadas por delicadezas rococó; un clasicismo naturalista en la segunda etapa y, finalmente, un clasicismo más idealizado en la tercera. RAMALLO ASENSIO, G., *Francisco Salzillo escultor 1707-178*, Madrid, Arco, 2007, p. 127.

como había acontecido, dado que Palao nos sitúa el grupo en una soledad que realmente no existió, es decir, la Virgen y su Hijo no estuvieron solos al pie de la Cruz. Según los autores de este proyecto, Oliver y Nasarre, junto a la Virgen y su Hijo, a un lado y otro del paso, tendrían que estar las figuras de San Juan, las tres Santas Mujeres, Nicodemo, José de Arimatea y Longinos<sup>60</sup>. Finalmente, esta propuesta no se llevó a cabo, quedando las dos imágenes iniciales.

Es una composición que remite a la iconografía que se desarrolló en Italia durante el renacimiento y, además, este tema de la *Piedad* no se menciona en los Evangelios, pero remite a una de las siete angustias de la Virgen. Únicamente dos tallas, la Virgen, a los pies de la Cruz, recoge en sus brazos el cuerpo muerto de su Hijo tras el Descendimiento (fig. 32). Responde a una composición triangular que nos presenta a la Virgen sentada sobre una roca, con túnica ceñida a la cintura y con toca que cubre ligeramente su rostro con ojos llorosos implorando al cielo y abriendo sus brazos en señal de dolor. Cristo está sentado, apoya su cabeza sobre la rodilla derecha de la Virgen y tiene los brazos caídos. Aparece desnudo, únicamente cubierto por el paño de pureza y le brota sangre de la herida del costado. Junto a él se dispone la cartela con la inscripción: *Jesús Nazareno, Rey de los Judíos*, además de la corona de espinas, los clavos y las tenazas. Detrás del grupo escultórico se halla la Cruz con la Sábana del Descendimiento.

El conjunto fue restaurado en 1939 y en 1961, en ambos casos por los Hermanos Albareda<sup>61</sup>. La intervención más importante tuvo lugar en 2014 por los restauradores Francho Almau y Leticia Sanz con la que se repararon las fisuras que presentaba el conjunto y se afianzó uno de los brazos de la Virgen que estaba a punto de partirse. Además, se recuperaron los colores originales.

## 7.- Conclusiones

La Semana Santa es mucho más que una tradición religiosa dado que comprende un significativo patrimonio histórico, artístico y musical. Los inicios de esta celebración habría que situarlos en el siglo XIII, pero fue en el siglo XVI cuando se constatan las primeras manifestaciones litúrgicas como la procesión de penitentes de la Hermandad de la Sangre de Cristo.

<sup>60</sup> GARCÍA DE PASO REMÓN, A. y RINCÓN GARCÍA, W., *Jesus Nazareno...*, op. cit., p. 61.

<sup>61</sup> GARCÍA DE PASO REMÓN, A. y RINCÓN GARCÍA, W., *La Semana Santa...*, op. cit., p. 148.



El año 1617 es una fecha clave, dado que de ese momento data la primera licencia de salida procesional del Santo Entierro y para esta procesión de la Hermandad de la Sangre de Cristo se ejecutaron los primeros pasos procesionales que permitían a los fieles entender la Pasión y Muerte de Cristo. La actividad en este ámbito se intensificó en el siglo XVIII y dio origen al denominado “Vía Crucis esculpado” en la ciudad. Sin embargo, el importante patrimonio artístico que había reunido la Hermandad en el convento de San Francisco se perdió tras los asedios sufridos durante la guerra de la Independencia.

Tras estas vicisitudes históricas, la Hermandad tuvo que recuperar ese patrimonio perdido y, para ello, recurrió a los reconocidos escultores Tomás Llovet, José Alegre y Antonio Palao que destacaron por su labor artística y reconocida trayectoria. Las tallas analizadas se caracterizan por una deuda con la estética barroca que pervivió hasta entrado el siglo XX, aunque atemperando sus formulaciones. Ese barroquismo atemporal se produjo porque, en primer lugar, la Hermandad de la Sangre de Cristo no permitió innovaciones en la tarea de recuperación de sus pasos y, en segundo lugar, por el riguroso control que ejerció la Real Academia sobre las obras religiosas<sup>62</sup>. Sin embargo, el conjunto de la *Caída del Señor* realizado en Olot se encuentra, en opinión de Reyes Carrera, dentro de la denominada imagería seriada porque fue efectuado con moldes del escultor Miquel Castellanas dentro del estilo Saint Sulpice, caracterizado por elementos historicistas<sup>63</sup>.

Los seis pasos estudiados están compuestos por tallas únicas, pasajes escénicos o complejas composiciones grupales con una evidente calidad artística y que, a su vez, se inspiran en obras de importantes pintores de época moderna y reflejan influencias de otros pasos procesionales. A través de las sucesivas restauraciones han llegado hasta nosotros para desfilar en las procesiones de Semana Santa como grandes escenografías que, de manera visual, nos relatan los pasajes bíblicos y son manifestaciones públicas de la religiosidad popular.

---

<sup>62</sup> RINCÓN GARCÍA, W., *Un siglo de escultura...*, op. cit., p. 23.

<sup>63</sup> Llamado así por encontrarse en esa calle de París las tiendas de artículos religiosos. REYES CARRERA, M. R., “Un Sagrado corazón del escultor catalán Miquel Castellanas en Olivares”, *Anuario de estudios locales*, nº 4, 2010, p. 37.

## **8.- Agradecimientos**

Agradezco la colaboración, disposición, indicaciones y apoyo de la Dra. Mónica Vázquez Astorga para la realización de este Trabajo. Además, quiero dar las gracias a los miembros del Tribunal por su atención y disposición ante esta defensa.

## **9.- Apéndice gráfico**

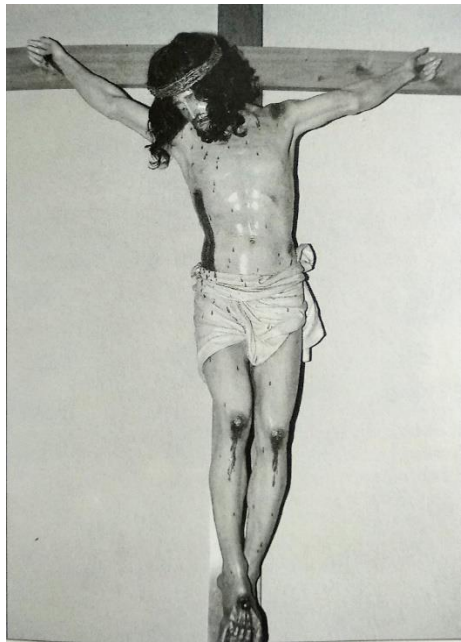


Fig. 1. *Cristo crucificado de la Venerable Orden Tercera*, Tomás Llovet, 1825 (convento de Santa Catalina de Zaragoza)  
(Fuente: GARCÍA DE PASO REMÓN, A., “El santo Cristo de...”, *op. cit.*, p. 93).

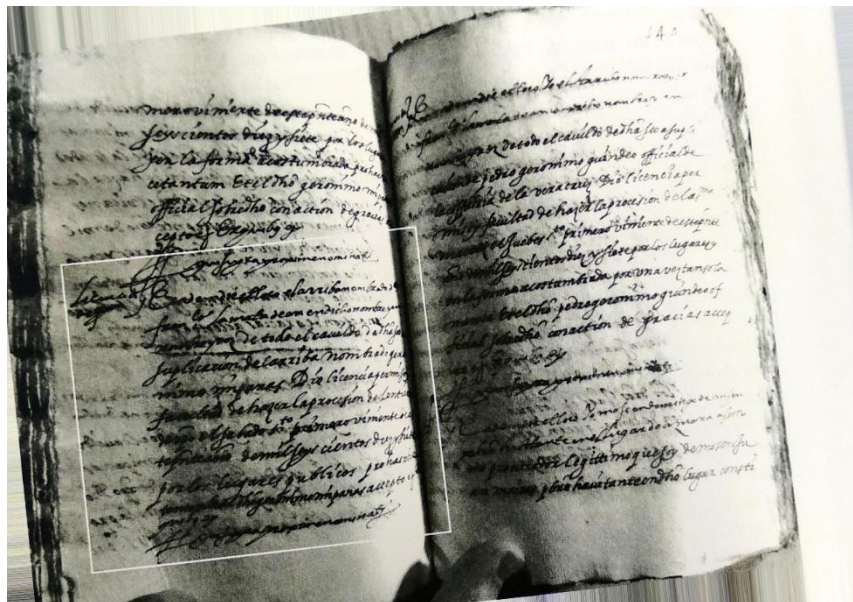


Fig. 2. *Licencia concedida por el Cabildo de La Seo a la Hermandad de la Sangre de Cristo para la salida procesional del Santo Entierro de 1617*  
(Fuente: OLMO GRACIA, A., “La Semana Santa de Zaragoza entre 1596...”, *op. cit.*, p. 182).



Fig. 3. *Cristo de la Cama*, anónimo, 1620-1625  
(iglesia de Santa Isabel de Portugal de Zaragoza)

(Fuente: <https://www.flickr.com/photos/asemta/40241678921/in/album-72157665695508988/>)  
(Fecha de consulta: 21-IV-2018).



Fig. 4. *Vista de la calle del Coso y convento de San Francisco*, Fernando Brambila y Juan Gálvez, 1812  
(Fuente: <http://cultura.dpz.es/cultura-turismo-juventud-y-deporte/difusion-cultural/arte-en-la-provincia/patrimonio-de-la-diputacion-provincial-de-zaragoza/palacio-provincial/id/61>)  
(Fecha de consulta: 21-IV-2018).

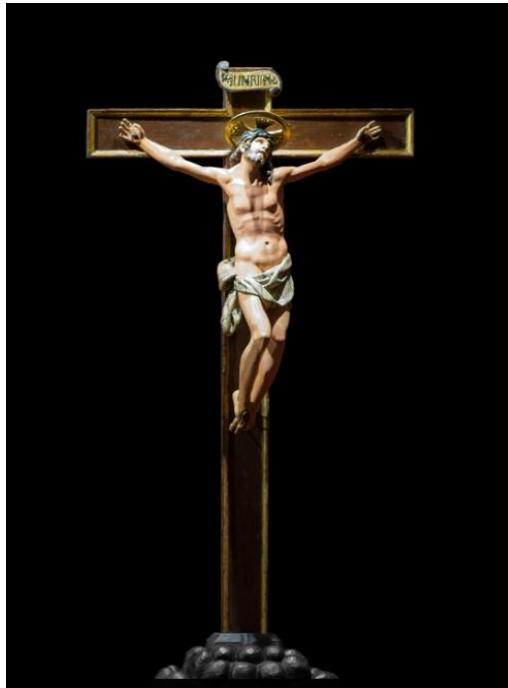


Fig. 5. *Crucifijo de los Reos*, anónimo, finales del siglo XVI  
(iglesia de Santa Isabel de Portugal de Zaragoza)  
(Fuente: <http://www.sangredecristozaragoza.es/patrimonio/atributos-propios/>)  
(Fecha de consulta: 31-V-2018).



Fig. 6. *Medalla de oro de los Sitios concedida al Cristo de la Cama*  
(Fuente: <http://www.sangredecristozaragoza.es/titulos-y-distinciones/distinciones/>)  
(Fecha de consulta: 1-VI-2018).

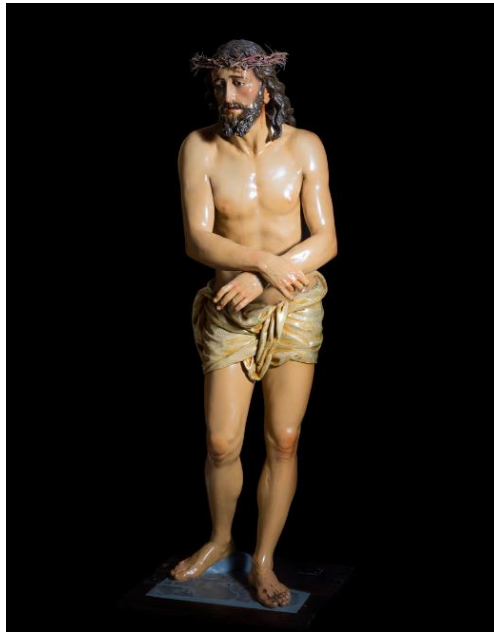


Fig. 7. *Ecce Homo*, Tomás Llovet, 1818  
(iglesia de Santa Isabel de Portugal de Zaragoza)  
(Fuente: <http://www.sangredecristozaragoza.es/la-pasion-vista-con-los-dedos-2018/>)  
(Fecha de consulta: 2-VI-2018).



Fig. 8. *Jesús atado a la columna*, Tomás Llovet, 1818  
(iglesia de Santa Isabel de Portugal de Zaragoza)  
(Fuente: <http://www.sangredecristozaragoza.es/la-pasion-vista-con-los-dedos-2018/>)  
(Fecha de consulta: 2-VI-2018).



Fig. 9. *Paso del Cenáculo*, Luis Muñoz y Vicente Muñoz, 1829  
(almacén de la Hermandad de la Sangre de Cristo, en la calle San Vicente de Paúl de Zaragoza)  
(Fuente: <https://www.flickr.com/photos/105741194@N04/28637819348/in/dateposted/>)  
(Fecha de consulta: 2-VI-2018).



Fig. 10. *Paso del Prendimiento*, José Alegre, 1847  
(almacén de la Hermandad de la Sangre de Cristo, en la calle San Vicente de Paúl de Zaragoza)  
(Fuente: <http://prendimientozaragoza.com/>)  
(Fecha de consulta: 2-VI-2018).





Fig. 11. *Paso de la Entrada de Jesús en Jerusalén*, Antonio Palao, 1862  
(desaparecido tras el incendio del local de pasos de la Hermandad de la Sangre de Cristo la noche del 9 de abril de 1935)

(Fuente: GARCÍA DE PASO REMÓN, A. y RINCÓN GARCÍA, W., *Jesus Nazarenus...*, *op. cit.*, p. 36).



Fig. 12. *Paso de la Coronación de espinas*, Francisco Borja, 1903  
(almacén de la Hermandad de la Sangre de Cristo, en la calle San Vicente de Paúl de Zaragoza)

(Fuente: <https://www.flickr.com/photos/momentoscofrades/7220499662/>)

(Fecha de consulta: 2-VI-2018).



Fig. 13. *Paso de la Oración en el Huerto*, Francisco Borja, 1912  
(almacén de la Hermandad de la Sangre de Cristo, en la calle San Vicente de Paúl de Zaragoza)  
(Fuente: <https://www.flickr.com/photos/105741194@N04/41609409775/in/photostream/>)  
(Fecha de consulta: 2-VI-2018).



Fig. 14. *Estandarte real donado por la reina Isabel II en 1860*  
(iglesia de Santa Isabel de Portugal de Zaragoza)  
(Fuente: <http://www.sangredecristozaragoza.es/titulos-y-distinciones/titulos/>)  
(Fecha de consulta: 16-II-2018).



Fig. 15. *Paso del Pecado y la Redención*, Francisco Borja, 1911  
(Fuente: GARCÍA DE PASO REMÓN, A. y RINCÓN GARCÍA, W., *Jesus Nazarenus...*, *op. cit.*, p. 145).



Fig. 16. *Paso de Jesús camino del Calvario*, Tomás Llovet, Pedro León y Matías Ayerdi, 1818-1823  
(basílica de Santa Engracia de Zaragoza)

(Fuente: GARCÍA DE PASO REMÓN, A. y RINCÓN GARCÍA, W., *Jesus Nazarenus...*, *op. cit.*, p. 53).



Fig. 17. *Jesús con la Cruz a cuestras*, Tomás Llovet, 1818  
(basílica de Santa Engracia de Zaragoza)

(Fuente: <http://www.sangredecristozaragoza.es/wp-content/uploads/-/Cruz-a-cuestras.jpg>)  
(Fecha de consulta: 28-VI-2018).



Fig. 18. *Nuestro Padre Jesús con la Cruz al hombro*, círculo Roldán, segunda mitad siglo XVII,  
Hermandad del Valle (Sevilla)

(Fuente: <http://www.elvalle.org/titulares/cruz-al-hombro/>)  
(Fecha de consulta: 23-IV-2018).



Fig. 19. *Paso de Sicilia*, Rafael de Sanzio, hacia 1517  
(óleo sobre tabla, Museo del Prado, Madrid)

(Fuente: <https://www.museodelprado.es/aprende/enciclopedia/voz/caida-en-el-camino-del-calvario-el-paso-de/03dd483c-1c19-4839-965e-22bf1c9cf989>)

(Fecha de consulta: 26-IV-2018).



Fig. 20. *Boceto del paso, Paso de Sicilia*, Hermanos Albareda, 1913

(Fuente: GARCÍA DE PASO REMÓN, A. y RINCÓN GARCÍA, W., *Jesus Nazareno...*, op. cit., p. 160).



Fig. 21. *Paso de la Caída del Señor*, Talleres de Olot, 1941  
(basílica de Santa Engracia de Zaragoza)

(Fuente: SESÉ ABADÍAS, J., “Imaginería procesional zaragozana, desaparecida o sin uso actual desde la voladura del convento de San Francisco a la actualidad”, *Tercerol*, nº 14, 2010-2011, p. 212).



Fig. 22. *Paso de la Caída del Señor*, Talleres de Olot, 1941  
(basílica de Santa Engracia de Zaragoza)

(Fuente: <http://www.sangredecristozaragoza.es/patrimonio/pasos-propiedad/>)  
(Fecha de consulta: 26-IV-2018).



Fig. 23. *Paso de la Llegada de Jesús al Calvario*, Tomás Llovet, 1828  
(iglesia de la Coronación de la Virgen de Zaragoza)

(Fuente: GARCÍA DE PASO REMÓN, A. y RINCÓN GARCÍA, W., *Jesus Nazarenus...*, *op. cit.*, p. 58).



Fig. 24. *Paso de la Llegada de Jesús al Calvario*, Tomás Llovet, 1828  
(iglesia de la Coronación de la Virgen de Zaragoza)

(Fuente: <https://www.flickr.com/photos/asemta/26369166308/in/album-72157665695508988/>)  
(Fecha de consulta: 26-IV-2018).



Fig. 25. *Paso del Calvario*, José Alegre, década de 1830  
(iglesia de San Juan el Real de Calatayud)  
(Fuente: <http://torrealbarrana.com/semana-santa/>)  
(Fecha de consulta: (27-IV-2018).



Fig. 26. *La Lanzada*, Pedro Pablo Rubens, 1620  
(óleo sobre tabla, Museo Real de Bellas Artes de Amberes)  
(Fuente: <http://leitersblues.com/la-lanzada-pieter-paul-rubens>)  
(Fecha de consulta: 27-IV-2018).





Fig. 27. *Paso del Calvario*, José Alegre, 1841  
(almacén de la Hermandad de la Sangre de Cristo, en la calle San Vicente de Paúl de Zaragoza)  
(Fuente: <https://www.flickr.com/photos/asemta/26282630308/in/album-72157669355952239/>)  
(Fecha de consulta: 27-IV-2018).



Fig. 28. *El Descendimiento de Cristo*, Pedro Pablo Rubens, 1611-1614  
(óleo sobre tabla, Catedral de Amberes)  
(Fuente: <http://www.visitflanders.com/es/temas/artes-y-patrimonio/maestros-flamencos/pedro-pablo-rubens/3-obras-maestras/>)  
(Fecha de consulta: 27-IV-2018).



Fig. 29. *Descendimiento de la Cruz*, Lucas Vorsterman, 1615  
(Victoria and Albert Museum, Londres)

(Fuente: <http://collections.vam.ac.uk/item/O1156241/the-descent-from-the-cross-print-vorsterman-lucas-the/>)

(Fecha de consulta: 27-IV-2018).



Fig. 30. *Paso del Descendimiento de Cristo de la Cruz*, José Alegre, 1847

(almacén de la Hermandad de la Sangre de Cristo, en la calle San Vicente de Paúl de Zaragoza)

(Fuente: <https://www.flickr.com/photos/albertoolmo/38713868450/in/album-72157693174737594/>)

(Fecha de consulta: 27-IV-2018).



Fig. 31. *Virgen de las Angustias*, Francisco Salzillo, 1763  
(iglesia de la Purísima de Yecla, Murcia)  
(Fuente: RAMALLO ASENSIO, G., *Francisco Salzillo...*, *op. cit.*, p. 159)



Fig. 32. *Paso de la Piedad*, Antonio Palao, 1871  
(iglesia de Santa Isabel de Portugal de Zaragoza)  
(Fuente: <https://www.flickr.com/photos/albertoolmo/32711429054/>)  
(Fecha de consulta: 27-IV-2018).

## **10.- Apéndice documental**

**Documento 1. Perfil biográfico de Tomás Llovet<sup>1</sup>**

**1770.** Nació en la ciudad de Alcañiz el 18 de enero de 1770. Estudió en el colegio de los padres escolapios de su localidad natal.

**1781.** Viajó a Valencia, donde se formó en la Real Academia de Bellas Artes de San Carlos y fue uno de los discípulos predilectos de José Esteve y Bonet.

**1794.** Regresó a su localidad natal y alcanzó el título de académico de mérito por la escultura en la Real Academia de Bellas Artes de San Luis de Zaragoza, ejecutando el relieve el *Sacrificio de Isaac*. Permaneció en Alcañiz hasta 1810.

**1800-1805.** Trabajó para diversas localidades próximas a su ciudad donde realizó tanto obras de arquitectura como de escultura como, por ejemplo, el retablo mayor de la colegiata de Alcañiz (que fue destruido durante la Guerra Civil) y la ampliación de la cabecera de la ermita de Nuestra Señora de los Pueyos.

**1811.** Volvió a Zaragoza tras la muerte de Pascual de Ipas que era el primer director de escultura de la Real Academia de San Luis, pasando a ocupar la dirección de este arte en la Academia. En marzo fue nombrado maestro escultor del Santo Templo del Pilar, en lugar del difunto Ipas y, en mayo, escultor de La Seo.

**1812.** Talló la escultura del *Dios Neptuno* y los otros elementos escultóricos de esta fuente de Zaragoza.

**1813.** Ejecutó el grupo escultórico de la *Muerte de San José* para la iglesia parroquial de San Felipe de Zaragoza.

**1818.** Talló tres esculturas: *Ecce Homo*, *Jesús atado a la columna* y *Jesús con la Cruz a cuestas* para la Hermandad de la Sangre de Cristo de Zaragoza.

**1822-1823.** Proyectó y construyó el *Templete del Ecce Homo* de San Felipe de Zaragoza.

**1824.** Talló la imagen de *San Ramón Nonato* para la iglesia de San Felipe de Zaragoza.

**1825.** Hizo una copia de la antigua imagen del *Nazareno* para la congregación de esclavos de Zaragoza.

**1826.** Esculpió *San Nicolás de Bari* para su iglesia titular en Zaragoza.

**1828.** Ejecutó el conjunto escultórico del paso de la *Llegada de Jesús al Calvario* para la Hermandad de la Sangre de Cristo de Zaragoza.

**1829.** Realizó las imágenes de *Santa Juana de Aza* para el convento de Santo Domingo, y del *Santo Ángel* para el renovado Oratorio del Ayuntamiento de Zaragoza.

---

<sup>1</sup> RINCÓN GARCÍA, W., *Un siglo de escultura...*, op. cit., pp. 39-56.

**TRABAJO FIN DE GRADO**

Estaciones del Vía Crucis en los pasos de la procesión del Santo Entierro de la Hermandad de la Sangre de Cristo de Zaragoza (1818-1941)

---

Laura Trives Abad

**1832.** Talló la imagen de *Santo Domingo de Guzmán* para el convento de su orden en Zaragoza.

**1848.** Falleció en Zaragoza, conservando hasta ese momento el cargo de director de escultura en la Real Academia.

## Documento 2. Perfil biográfico de José Alegre y Albano<sup>2</sup>

**1774.** Se le considera nacido en Calatayud, aunque también se piensa que pudo nacer en Aniñón, villa de la comunidad de Calatayud. Aquí tuvo lugar su aprendizaje.

**1816.** Se examinó en la Academia de Bellas Artes de San Luis como escultor.

**1819.** El 2 de mayo ejecutó la copia de la escultura de la *Venus de Medicis*, por la que le fue concedida la licencia para ejercitarse en el noble arte de la escultura. En este año le fue otorgado un premio en escultura por realizar el relieve de *Gladiador*.

**1830.** Durante esta década desarrolló estos pasos procesionales: *Cenáculo, Oración en el Huerto, Prendimiento, Jesús atado a la columna, Ecce Homo, Lanzada y Descendimiento* para la Semana Santa de Calatayud.

**1841.** Realizó el paso procesional del *Calvario* para Zaragoza.

**1845.** Talló el paso procesional del *Prendimiento* para Zaragoza.

**1847.** Elaboró las esculturas de *Nuestra Señora del Amor Hermoso* y las de los santos obispos *San Valero* y *San Braulio* para la capilla del Seminario conciliar de Zaragoza. Trasladó su residencia de Calatayud a Zaragoza para mantener una mayor relación con la Academia y efectuó, además, el paso procesional del *Descendimiento de Cristo de la Cruz* para Zaragoza.

**1849.** El 15 de abril fue nombrado académico de mérito de escultura y cuando falleció Tomás Llovet se convirtió en el director de escultura de la Real Academia de Bellas Artes de San Luis de Zaragoza.

**1865.** Falleció el 5 de noviembre en Calatayud.

---

<sup>2</sup> RINCÓN GARCÍA, W., *Un siglo de escultura...*, op. cit., pp. 64-74.

**Documento 3. Perfil biográfico de Antonio José Palao Marco<sup>3</sup>**

**1824.** Nació en Yecla (Murcia) el 19 de febrero. Muy joven se trasladó con su familia a Murcia donde realizó sus estudios.

**1845.** Viajó a Valencia para matricularse en la Academia de Bellas Artes dependiente de la Real Academia de Bellas Artes de San Carlos.

**1847.** Se trasladó a Madrid y se matriculó en la Academia de Bellas Artes de San Fernando.

**1849.** Obtuvo la medalla de oro con un relieve que expuso en el Liceo de Madrid.

**1851.** Llegó a Zaragoza y, el 18 de mayo de este año, fue nombrado catedrático de escultura de la Escuela de Bellas Artes.

**1852.** Realizó la imagen de *Santa Ana enseñando a leer a la Virgen* para la capilla del mismo nombre en la Basílica del Pilar.

**1854.** Talló las imágenes de *San Joaquín* y la *Virgen niña* para la Basílica del Pilar.

**1855.** Hizo una nueva cama para trasladar procesionalmente al *Cristo de la Cama*.

**1856.** Ejecutó la *Virgen de los Dolores* para la Hermandad de la Sangre de Cristo de Zaragoza.

**1857.** La Diputación Provincial de Zaragoza le encargó la escultura de *Don Ramón de Pignatelli* para colocarla en la Glorieta de Aragón (actual Plaza de Aragón).

**1858.** Compaginó su labor de escultor con la de académico y el 17 de agosto fue elegido miembro de la comisión que debía seleccionar las obras presentadas a la Exposición Nacional de Bellas Artes de Madrid, inaugurada el 1 de octubre. En este año también talló la escultura de *San Pablo* para la portada principal de la iglesia parroquial del mismo nombre y concluyó toda la decoración escultórica de la fachada y patio del nuevo edificio de la Diputación.

**1862.** Hizo el paso procesional de la *Entrada de Jesús en Jerusalén* de Zaragoza.

**1866.** Fue nombrado director de la Escuela de Bellas Artes de Zaragoza.

**1871.** Esculpió el conjunto escultórico de la *Piedad* para Zaragoza.

**1872.** Realizó un inventario de los enseres de la Escuela de Bellas Artes de Zaragoza, junto con el secretario y pintor Bernardino Montañés.

---

<sup>3</sup> RINCÓN GARCÍA, W., *Un siglo de escultura...*, op. cit., pp. 89-120 y RINCÓN GARCÍA, W., "El escultor Antonio Palao...", op. cit., pp. 61-75.



**TRABAJO FIN DE GRADO**

Estaciones del Vía Crucis en los pasos de la procesión del Santo Entierro de la Hermandad de la Sangre de Cristo de Zaragoza (1818-1941)

---

Laura Trives Abad

**1873.** Ejecutó la que sería su última obra documentada, el *Relieve de San Pedro Arbués* para la Basílica del Pilar.

**1886.** Falleció el 15 de octubre en Zaragoza.

## 11.- Bibliografía

### 11.1 Bibliografía general

AA.VV., *Diccionario antológico de artistas aragoneses, 1947-1978*, Zaragoza, Institución “Fernando el Católico”, 1983.

AA.VV., *La Semana Santa en Aragón*, Zaragoza, Caja de Ahorros de la Inmaculada, 2000.

AA.VV., *Semana Santa Zaragoza 2018. Pasos de cofradías, horarios e itinerarios*, Zaragoza, Santa y Real Hermandad de Nuestra Señora del Refugio y Piedad de Zaragoza, 2018.

ANSÓN NAVARRO, A., *El Cristo de la Cama de la Hermandad de la Sangre de Cristo de Zaragoza*, Zaragoza, Asociación Cultural Redobles, 2010.

ANSÓN NAVARRO, A., *Academicismo y enseñanza de las Bellas Artes en Zaragoza durante el siglo XVIII: precedentes, fundación y organización de la Real Academia de Bellas Artes de San Luis*, Zaragoza, Real Academia de Nobles y Bellas Artes de San Luis, 1993.

BLASCO IJAZO, J., *Historia de la Muy Ilustre, Antiquísima y Real Hermandad de la Preciosísima Sangre de Cristo de Nuestro Señor Jesucristo y Madre de Dios de Misericordia (Hermandad de la Sangre de Cristo)*, Zaragoza, La Cadiera, 1958.

BORRALLO SÁNCHEZ, P. J., *Iconografía de la Semana Santa de Sevilla*, Sevilla, Alfar, 2017.

BUESA CONDE, D., *De la Escuela de Dibujo a la Real Academia de Nobles y Bellas Artes de Zaragoza: historia de un proyecto ilustrado (1746-1792)*, Zaragoza, Real Academia de Nobles y Bellas Artes de San Luis, 2010.

CARMONA MUELA, J. C., *Iconografía cristiana. Guía para estudiantes*, Madrid, Akal, 2010.

CASAMAYOR, F., *Los Sitios de Zaragoza: diario de Casamayor*, Zaragoza, Cecilio Gasca, 1908.

CASTILLO GENZOR, A., *La Real Academia de Nobles y Bellas Artes de San Luis: su pasado y su presente*, Zaragoza, La Editorial, 1964.

CEBRIÁN GONZÁLEZ, C., *La Semana Santa Zaragozana*, Zaragoza, Asoce, 1994.

GALTIER MARTÍ, F. y PÉREZ GIMÉNEZ, M. (coords.), *La huella de tu Cruz. La Cofradía de Jesús Camino del Calvario de Zaragoza a lo largo de su historia (1938-2013)*, Zaragoza, Mira, 2013.

GALTIER MARTÍ, F., *Arte y fiesta en la celebración de la Semana Santa: desde los primeros cristianos hasta las más antiguas cofradías pasionistas*, Zaragoza, Mira, 2014.

GALTIER MARTÍ, F., *Cofrades camino del cielo*, Zaragoza, Prensas Universitarias, 2017.

GÁLVEZ, J., *Álbum de los Sitios de Zaragoza: láminas dibujadas y grabadas por Juan Gálvez y Fernando Brambila copiadas en fototipias por Lucas Escolá*, Zaragoza, Librería Gasca, 1905.

GARCÍA DE PASO REMÓN, A. y RINCÓN GARCÍA, W., *La Semana Santa en Zaragoza*, Zaragoza, Unali, 1981.

GARCÍA DE PASO REMÓN, A. y LÓPEZ, R., *Las cofradías y la Semana Santa*, (catálogo de exposición), Zaragoza, Excmo. Ayuntamiento de Zaragoza, 1985.

GARCÍA DE PASO REMÓN, A., *De ramos a Pascua: Semana Santa en Aragón*, Zaragoza, Asociación Cultural Redobles, 2000.

GARCÍA DE PASO REMÓN, A., *Aragón en Semana Santa. Rito y Tradición en las comarcas aragonesas*, Zaragoza, Gobierno de Aragón, 2006.

GARCÍA DE PASO REMÓN, A. y RINCÓN GARCÍA, W., *Jesus Nazareus, Rex Judaeorum, el proyecto de reforma de la procesión del Santo Entierro de Zaragoza en 1910*, Zaragoza, Asociación para el estudio de la Semana Santa, 2011.

GÓMEZ URDÁÑEZ, J. L., *La Hermandad de la Sangre de Cristo de Zaragoza: caridad y ritual religioso en la ejecución de la pena de muerte*, Zaragoza, Institución "Fernando el Católico", 1981.

LÓPEZ GONZÁLEZ, J. J., *La ciudad de Zaragoza a finales del siglo XVIII (1782-1792)*, Zaragoza, Institución "Fernando el Católico", 1977.

NAVARRO GIL, I. y RINCÓN GARCÍA, W. (comis.), *Sanguis Christi Inebria nos, La Sangre de Cristo y el Santo Entierro de Zaragoza 400 años de historia* (catálogo de exposición), Zaragoza, Hermandad de la Sangre de Cristo, 2017.

NAVARRO VILLAR, S., *La Semana Santa durante los Sitios de Zaragoza*, Zaragoza, Asociación Cultural los Sitios, 2010.

PRADAS IBÁÑEZ, F., *A Cristo por María. Cofradía del Descendimiento y Lágrimas de Nuestra Señora (1939-2014)*, Zaragoza, Mira, 2014.

PROSPERI, A., *El Concilio de Trento: una introducción histórica*, Valladolid, Junta de Castilla y León, Consejería de Cultura y Turismo, 2008.

RAMALLO ASENSIO, G., *Francisco Salzillo, escultor 1707-1783*, Madrid, Arco, 2007.

RINCÓN GARCÍA, W., *Un siglo de escultura en Zaragoza (1808-1908)*, Zaragoza, Caja de Ahorros y Monte de Piedad de Zaragoza, 1984.

RINCÓN GARCÍA, W., *La Real Academia de Bellas Artes de San Luis y la escultura en Zaragoza durante la primera mitad del siglo XIX*, Zaragoza, Real Academia de Nobles y Bellas Artes de San Luis, 1992.

RINCÓN GARCÍA, W., *Escultura del siglo XIX en Zaragoza. De la imagen devocional al monumento conmemorativo*, Zaragoza, Institución “Fernando el Católico”, 2013.

RUPÉREZ, E., *Cofradía de Nuestra Señora de la Asunción y Llegada de Jesús al Calvario, 50 aniversario (1953-2003)*, Zaragoza, Cofradía de Nuestra Señora de la Asunción y Llegada de Jesús al Calvario, 2003.

SAN VICENTE, A., *Años Artísticos de Zaragoza 1782-1833, sacados de los años políticos e históricos que escribía Faustino Casamayor, alguacil de la misma ciudad*, Zaragoza, IberCaja, 1991.

## **11.2.- Artículos en revistas**

ALMAU, F. y SANZ, L., “Nueva vida para dos imágenes emblemáticas. Restauraciones en la Sangre de Cristo”, *Semana Santa en Zaragoza*, nº 13, 2013, pp. 26-27.

BONET SALAMANCA, A., “La invariable tipología nazarena”, *El Patrimonio Inmaterial de la Cultura Cristiana*, 2013, pp. 237-260.

CASTILLO GENZOR, A., “Una dinastía insólita: los Albareda”, *Boletín del Museo e Instituto Camón Aznar*, nº 11-12, 1983, pp. 126-147.

GALTIER MARTÍ, F., “Los orígenes de la iconografía de Jesús Nazareno”, en Aranda Doncel, J (coord.), *La advocación de Jesús Nazareno (Actas del Congreso Nacional, 25-27 febrero de 2005, Pozoblanco, Córdoba)*, Ayuntamiento de Pozoblanco, Hermandad de Jesús Nazareno, 2007, pp. 15-30.

GALTIER MARTÍ, F., “La imagen de Jesús camino del Calvario, el Señor de Zaragoza”, *Pasos de arte y cultura*, nº 2, 2007, pp. 20-21.

GALTIER MARTÍ, F. y PÉREZ GIMÉNEZ, M., “El origen del primer Santo Encuentro, 9 de abril de 1941”, *Semana Santa en Zaragoza*, nº 15, 2015, pp. 22-25.

GARCÍA DE PASO REMÓN, A., “Aproximación a los orígenes de la Hermandad de la Sangre de Cristo de Zaragoza. Siglos XIII al XVII”, *Tercerol*, nº 5, 2000, pp. 77-99.

GARCÍA DE PASO REMÓN, A., “El Santo Cristo de la Venerable Orden Tercera de Zaragoza del escultor Tomás Llovet”, *Tercerol*, nº 6, 2001-2002, pp. 83-94.

GARCÍA DE PASO REMÓN, A., “Aproximación a la Sangre de Cristo en Aragón”, *Tercerol*, nº 9, 2005, pp. 31-74.

GÓMEZ URDÁÑEZ, J. L., “La Hermandad de la Sangre de Cristo en la historia”, *Tercerol*, nº 9, 2005, pp. 75-92.

GRACIA PASTOR, J., “La Semana Santa en Zaragoza durante la ocupación napoleónica según Faustino Casamayor”, *Tercerol*, nº 13, 2009, pp. 111-140.

JIMÉNEZ, R., “La Semana Santa zaragozana”, *revista Aragón SIPA*, nº 234, 1955, pp. 4-5.

OLMO GRACIA, A., “La Hermandad de la Sangre de Cristo y la Semana Santa de Zaragoza en el siglo XVII a través de un pleito inédito”, *Tercerol*, nº 14, 2010-2011, pp. 21-48.

OLMO GRACIA, A., “Entierro de Christo en Çaragoça: la Semana Santa de Zaragoza en el siglo XVII a través de un poema desconocido”, *Redobles*, nº 15, 2012, pp. 485-490.

OLMO GRACIA, A., “Procesiones para un rey: Felipe IV en la Semana Santa de Zaragoza de 1644”, *Tercerol*, nº 16, 2013, pp. 13-38.

OLMO GRACIA, A. y SANGORRÍN PERDICES, F., “Historiografía de la Semana Santa de Zaragoza entre 2006 y 2013”, *Tercerol*, nº 16, 2013, pp. 81-98.

OLMO GRACIA, A., “La Semana Santa de Zaragoza en sus siglos oscuros”, *Semana Santa en Zaragoza*, nº 14, 2014, pp. 33-34.

OLMO GRACIA, A., “La Semana Santa de Zaragoza entre 1596 y 1628 a través de unas licencias de salida procesional inéditas”, *Redobles*, nº 16, 2014, pp. 180-195.

PERALTA SORIA, J. C., “La Hermandad de la Sangre de Cristo y los Sitios de Zaragoza”, *Tercerol*, nº 13, 2009, pp. 141-164.

REYES CARRERA, M. R., “Un Sagrado corazón del escultor catalán Miquel Castellanas en Olivares”, *Anuario de estudios locales*, nº 4, 2010, pp. 32-37.

RINCÓN GARCÍA, W., “El escultor Antonio Palao y la Semana Santa de Zaragoza”, *Tercerol*, nº 5, 2000, pp. 61-75.

RINCÓN GARCÍA, W., “Los Albareda y la Semana Santa de Zaragoza”, *Tercerol*, nº 8, 2004, pp. 73-86.

RINCÓN GARCÍA, W., “La Muy Ilustre, Antiquísima y Real Hermandad de la Preciosísima Sangre de Nuestro Señor Jesucristo y Madre de Dios de Misericordia, La Real Academia de Nobles y Bellas Artes de San Luis y la Semana Santa de Zaragoza”, *Tercerol*, nº 9, 2005, pp. 13-30.

RINCÓN GARCÍA, W., “La Semana Santa en Zaragoza, ciudad mariana”, en Hernández Navascués, P. J. (coord.), *La Virgen y la Pasión (Actas del V Congreso Nacional de Cofradías de Semana Santa, 23-26 febrero de 2006)*, Zaragoza, Junta Coordinadora de Cofradías de Zaragoza, 2006, pp. 29-49.

RINCÓN GARCÍA, W., “Historiografía de la Semana Santa de Zaragoza desde 1900”, *Tercerol*, nº 10, 2006, pp. 81-132.

RINCÓN GARCÍA, W., “Los pasos procesionales de la Hermandad de la Sangre de Cristo de Zaragoza antes y después de la guerra de la Independencia”, *Tercerol*, nº 13, 2009, pp. 165-186.

RINCÓN GARCÍA, W., “La procesión del Santo Entierro de Zaragoza: un viacrucis esculpado”, en Vidal Bernabé, I. y Cañestro Donoso, A. (coords.), *Arte y Semana Santa (Actas del Congreso Nacional, 14-16 noviembre de 2014, Monóvar, Alicante)*, Monóvar Hermandad penitencial y Cofradía de Nazarenos del Santísimo Cristo Crucificado y María Santísima de la Esperanza, 2016, pp. 145-178.

SESÉ ABADÍAS, J., “Imaginería procesional zaragozana, desaparecida o sin uso actual desde la voladura del convento de San Francisco”, *Tercerol*, nº 14, 2010-2011, pp. 185-232.

VELÁZQUEZ LÓPEZ, J., “La Semana Santa de Zaragoza en las revistas ilustradas y graficas de Aragón”, *Tercerol*, nº 18, 2015-2016, pp. 87-110.

### **11.3.- Webgrafía**

(<http://www.sangredecristozaragoza.es/>) (Fecha de consulta:16-II-2018).

(<http://jesuscaminodelcalvario.es/pasos/>) (Fecha de consulta: 9-III-2018).

(<http://www.phil.uzh.ch/elearning/blog/kunstsnm/palmesel-aus-steinen-2/>) (Fecha de consulta: 21-IV-2018).

(<http://cultura.dpz.es/cultura-turismo-juventud-y-deporte/difusion-cultural/arte-en-la-provincia/patrimonio-de-la-diputacion-provincial-de-zaragoza/palacio-provincial/id/61>) (Fecha de consulta: 21-IV-2018).

(<http://sevilla.abc.es/pasionensevilla/actualidad/noticias/los-pasos-de-misterio-de-sevilla-basados-en-los-evangelios-apocrifos-72696-1426722371.html>) (Fecha de consulta: 27-IV-2018).

([http://www.cofradiadescendimiento.com/Historia\\_Descendimiento.html](http://www.cofradiadescendimiento.com/Historia_Descendimiento.html)) (Fecha de consulta: 27-IV-2018).

(<https://www.todocoleccion.net/catalogos-publicitarios/talleres-estatuaria-religiosa-renacimiento-castellanas-serra-casadevall-s-olot-1946~x14025765>) (Fecha de consulta: 11-VI-2018).

**TRABAJO FIN DE GRADO**

Estaciones del Vía Crucis en los pasos de la procesión del Santo Entierro de la Hermandad de la Sangre de Cristo de Zaragoza (1818-1941)

Laura Trives Abad

---