

# Trabajo Fin de Grado

## El capital humano en Brasil

Autor/es

**Andrea Moya Oreste**

Director/es

**Jaime Jesús Sanaú Villarroya**

Facultad de Economía y Empresa

2018

# **EL CAPITAL HUMANO EN BRASIL**

## **HUMAN CAPITAL IN BRAZIL**

**Andrea Moya Oreste**

**Jaime Jesús Sanaú Villarroya (dir.)**

**Universidad de Zaragoza, Facultad de Economía y Empresa, 2018**

**Grado en Derecho y Administración y Dirección de Empresas**

### **RESUMEN**

Brasil se encuentra entre las economías emergentes que mayor crecimiento económico experimentaron durante la década pasada. El tema principal de este trabajo es estudiar cómo ha evolucionado el capital humano de este país en los últimos años y cómo ha podido influir en su desarrollo económico. Para ello, se han analizado diferentes variables que influyen en la formación del capital humano, como la calidad de vida, la educación o la sanidad. Por último, se ha estudiado la evolución de la productividad aparente del trabajo y se ha intentado determinar si existe una correlación entre esta y la mejora del capital humano del país.

Brasil partía de un bajo nivel de vida debido a que gran parte de su población se encontraba en condiciones de pobreza y existía una gran desigualdad social. En los últimos años el gobierno ha tomado diversas medidas para combatir esta situación, lo que ha repercutido en una notable mejora del sistema educativo. Sin embargo, la calidad de la educación en Brasil aún se encuentra lejos de los niveles existentes en los países desarrollados. Por ello, el gobierno brasileño se encuentra con diferentes retos a los que deberá hacer frente en los próximos años.

**Palabras clave: Brasil, capital humano, desarrollo económico.**

## **ABSTRACT**

Brazil can be found amongst the emerging economies that have economically grown the most the last decade. The main subject of the present work is to study the evolution of Brazilian human capital in the last few years and how it may have weighed its economic development. To do so, several variables influencing human capital as living standard, education or healthcare, have been analyzed. In addition, productivity of labour evolution has been studied in order to establish a correlation between it and human capital improvement.

Brazil had low living standards due to the fact that the major part of the population was living in poverty, as well as having severe social inequalities. In the last years the government has taken action to combat this situation, resulting in a sensible improvement in the education system. However, the quality of education in Brazil is still far from that in developed countries. Because of that, Brazilian government is currently facing several challenges that need to be addressed on the upcoming years.

**Key words: Brazil, human capital, economic development.**

## ÍNDICE

1.	INTRODUCCIÓN .....	4
2.	EL CONCEPTO DE CAPITAL HUMANO.....	5
2.1	DEFINICIÓN .....	5
2.2	CAPITAL HUMANO Y CRECIMIENTO ECONÓMICO.....	6
2.3	MEDICIÓN DEL CAPITAL HUMANO .....	6
3.	ASPECTOS SOCIOECONÓMICOS EN BRASIL .....	9
3.1	LA POBLACIÓN BRASILEÑA .....	9
3.2	LA DESIGUALDAD Y LA POBREZA EN BRASIL .....	10
3.3	ÍNDICE DE DESARROLLO HUMANO.....	13
4.	LA EDUCACIÓN EN BRASIL .....	14
4.1	EVOLUCIÓN DEL SISTEMA EDUCATIVO BRASILEÑO .....	15
4.2	LA EDUCACIÓN SUPERIOR BRASILEÑA .....	18
4.3	INDICADORES DE LA EDUCACIÓN BRASILEÑA .....	19
4.3.1	Indicadores cuantitativos.....	19
4.3.2	Informe PISA .....	21
4.4	DESAFÍOS DEL SISTEMA EDUCATIVO BRASILEÑO .....	22
4.4.1	Reducción de las desigualdades entre regiones.....	22
4.4.2	Interculturalidad en los colegios.....	24
4.4.3	Mejora de la enseñanza media.....	24
5.	LA SANIDAD EN BRASIL .....	26
6.	EVOLUCIÓN DE LA ECONOMÍA BRASILEÑA .....	30
6.1	FASE DE CRECIMIENTO .....	30
6.2	FASE DE RECESIÓN .....	32
6.3	FASE DE RECUPERACIÓN ECONÓMICA Y PERSPECTIVAS.....	35
7.	RELACIÓN ENTRE PRODUCTIVIDAD APARENTE DEL TRABAJO Y CAPITAL HUMANO.....	37
8.	CONCLUSIONES .....	39
9.	BIBLIOGRAFÍA.....	40

## **1. INTRODUCCIÓN**

Brasil, una de las principales economías emergentes, experimentó durante la década pasada un rápido crecimiento económico. Por ello, se sitúa entre los países con mayor peso dentro de la economía mundial.

Este trabajo tiene por objeto estudiar la evolución del capital humano en Brasil. Han sido numerosos los autores que, desde épocas pasadas hasta la actualidad, han atribuido un papel relevante al capital humano de un país en relación con su desarrollo económico. Debido a la gran cantidad de mano de obra existente en Brasil resulta interesante estudiar cómo ha podido influir la mejora de las condiciones de vida de la población y del nivel de educación en su crecimiento económico.

La primera parte de este trabajo se centrará en encontrar una definición de capital humano. Tras ello, se hará un breve repaso de los principales autores que han estudiado la relación que éste tiene con el desarrollo económico. Asimismo, se expondrán cuáles son los indicadores más utilizados y que más se aproximan a la medición de un concepto tan abstracto.

En la segunda parte del trabajo se analizarán los diferentes aspectos que influyen en el capital humano de Brasil. Se estudiará la calidad de vida de sus habitantes, así como las desigualdades sociales existentes y su Índice de Desarrollo Humano. Asimismo, se expondrán los cambios que ha experimentado la educación brasileña y se analizarán diferentes indicadores que mostrarán la evolución de la formación del capital humano. Finalmente, se examinará la situación de su sanidad.

En la última parte del trabajo se estudiará la evolución económica de Brasil desde el año 2000. Se analizará si existe una correlación entre la productividad aparente del trabajo de este país (lo que influye en su crecimiento económico) y la tasa bruta de inscripción en el nivel terciario de educación. De esta manera, se intentará averiguar si el aumento de la productividad se ve influido por la mejora del capital humano.

Tras la realización de este estudio, se concluye que Brasil ha experimentado durante los últimos años una mejora en el nivel de vida de sus habitantes y en la calidad de su educación. Asimismo, se observa un aumento del PIB brasileño, por lo que se puede deducir que la mejora del capital humano ha repercutido en el incremento de su productividad.

## **2. EL CONCEPTO DE CAPITAL HUMANO**

### **2.1 DEFINICIÓN**

Antes de analizar la influencia del capital humano en el crecimiento económico, ha de definirse este concepto. Numerosos estudios relacionan el capital humano con factores como la educación, la formación en el trabajo o la salud de los trabajadores. Sin embargo, existen diversas maneras de aproximar la idea de capital humano.

El primer autor que reconoció la importancia de las habilidades personales en el trabajo fue Adam Smith (1776:18) en su obra “La riqueza de las naciones”. En dicho estudio se concluía que la riqueza de las naciones aumentaba cuando los seres humanos interactuaban y se especializaban en una determinada tarea. Adam Smith explicaba que “las naciones aceptablemente avanzadas en lo que se refiere a habilidad, destreza y juicio en la aplicación del trabajo han seguido planes muy distintos para conducirlo o dirigirlo, y no todos esos planes han sido igualmente favorables para el incremento de su producción”, por lo que ya se incluían las habilidades de los ciudadanos dentro de los recursos que un país poseía. Así, aproximó una primera idea de lo que hoy se conoce como capital humano.

No fue hasta 1960 cuando los economistas comenzaron a publicar obras sobre el capital humano, entre las que destacan las de Schultz (1961) y Becker (1962). En estos trabajos se desarrollaban teorías sobre el proceso de inversión en la adquisición del capital humano y su relación con la productividad y se definía dicho concepto como la suma de las inversiones en educación, formación en el trabajo, emigración o salud.<sup>1</sup>

Una noción concisa es la de la OCDE (2007), que precisa que el capital humano es la mezcla de aptitudes y habilidades innatas a las personas, así como la cualificación y el aprendizaje que adquieren en la educación y la capacitación (en ocasiones también se incluye la salud).

---

<sup>1</sup> GIMÉNEZ ESTEBAN (2003).

## **2.2 CAPITAL HUMANO Y CRECIMIENTO ECONÓMICO**

Las teorías de crecimiento neoclásicas postulaban que el crecimiento a largo plazo de los países tiende a converger. Este hecho se debía a la idea de que aquellos países con bajos ingresos crecen más rápido que aquellos con elevados ingresos, suponiendo que todos ellos acceden al mismo grado de avance tecnológico.

En el modelo de Solow el crecimiento de los países depende de dos factores: capital (K) y trabajo (L), ambos con rendimientos decrecientes a escala. Según este modelo, todas las economías tienden a alcanzar un estado de equilibrio, ya que al depender el crecimiento de la acumulación de capital y trabajo, cuando todos los recursos disponibles se empleen se alcanzará el estado de equilibrio. Solow también introdujo el progreso técnico (A), un factor exógeno que crece a un ritmo constante y que determina el crecimiento económico a largo plazo. Este modelo concluye que en el estado de equilibrio las economías crecen al ritmo del crecimiento de la población más el del progreso técnico.<sup>2</sup>

Este modelo fue criticado por las teorías del crecimiento endógeno, que suponen que dos de los factores más importantes del crecimiento son la tasa de acumulación de capital y el capital humano inicial. Según esta teoría, basada en los trabajos de economistas como Lucas (1988) y Romer (1994), existen rendimientos crecientes a escala por las externalidades positivas derivadas de la acumulación de capital humano y físico. Una de las principales conclusiones es que la externalidad positiva, derivada de la acumulación de capital humano, depende en gran medida de la educación, ya que los trabajadores más capacitados, además de ser más productivos en sus tareas, al interactuar con sus compañeros hacen que se eleve la productividad global.<sup>3</sup>

## **2.3 MEDICIÓN DEL CAPITAL HUMANO**

No solo ha sido difícil para los autores encontrar una definición de capital humano o determinar cómo influye en el crecimiento económico, sino que también les ha resultado complicado encontrar una adecuada manera de medirlo.

---

<sup>2</sup> DESTINOBLES (2007).

<sup>3</sup> GARCÍA PÁEZ (2001).

Entre las diversas posibilidades de medición existentes, voy a centrarme en tres tipos de indicadores: los basados en la educación formal recibida, los que consideran la educación formal recibida ponderada por su productividad y los que miden los conocimientos adquiridos.<sup>4</sup>

Los indicadores basados en la educación formal recibida son los más utilizados, debido a su facilidad para ser calculados. Dentro de este, se encuentran, por ejemplo, las tasas de matriculación o los años medios de estudios cursados por los ciudadanos.

Aunque estos indicadores son sencillos de utilizar presentan algunos inconvenientes, puesto que no miden con precisión el capital humano, sino que lo aproximan. En primer lugar, presuponen que los estudiantes que reciben una misma educación alcanzan un nivel similar de conocimientos, lo cual no ocurre en la realidad. En segundo lugar, no tienen en cuenta la calidad de la educación impartida ni otros conocimientos que los ciudadanos puedan adquirir en otros ámbitos. Por último, no contemplan que los conocimientos pueden depreciarse con el transcurso del tiempo.

Para paliar los inconvenientes anteriormente mencionados, se puede analizar el valor económico de la educación recibida atendiendo a las diferencias en productividad que conllevan, lo que conduce al segundo tipo de indicadores: los basados en la educación formal recibida ponderada por su productividad. Para aproximar la productividad los estudios calculan el valor económico del capital humano sumando la educación recibida por diversos grupos poblacionales y la ponderan por el salario medio que reciben los individuos de ese grupo en relación con el percibido por un trabajador sin cualificación.

El mayor problema que presentan estos indicadores es que consideran que una manera de medir la productividad es por la diferencia existente entre ingresos de grupos de población con distinto nivel de educación. Sin embargo, está lejos de la realidad, dado que las diferencias entre salarios pueden deberse a muchos factores, como el sector económico o el tamaño de la empresa en la que el trabajador preste sus servicios.

La última posibilidad consiste en utilizar indicadores basados en la medición de los conocimientos adquiridos. Esto se lleva a cabo mediante la realización de exámenes a los ciudadanos que determinen la posesión de conocimientos relevantes.

---

<sup>4</sup> GIMÉNEZ y SIMÓN (2004).



Uno de los intentos de medición del capital humano es el llevado a cabo por la OCDE a través de la *International Adult Literacy Survey*, llevada a cabo entre 1994 y 1998. Fue a escala internacional y su objetivo consistía en comparar diferentes habilidades poseídas por los ciudadanos. Para llevarlo a cabo se recopilaron dos tipos de datos. Por un lado, se entrevistó a los participantes sobre la educación recibida y, por el otro, se les preguntó sobre el uso que habían hecho de los conocimientos, tanto en su trabajo como en su vida diaria.

A pesar de que este estudio era ambicioso y pretendía llegar a importantes conclusiones, Hamilton y Barton (2000) creen que fracasó. Estos autores exponen que se intentó hacer comparaciones significativas entre países, pero no se encontró un procedimiento para medir los conocimientos de ciudadanos de diversas nacionalidades que tuviera en cuenta las diferencias culturales existentes, sino que los factores culturales se trataban como meras discrepancias. No se consiguió diseñar un sistema de preguntas que fuera homogéneo e igualmente comprensible para los distintos segmentos poblacionales de los países participantes. Por último, la prueba se limitó a analizar una cierta variedad de habilidades, lo que proporcionó una imagen incompleta de las capacidades de lectura y escritura.

Ante tal dificultad al aproximar la medición del capital humano, numerosos estudios han intentado elaborar indicadores que tengan en cuenta otros factores como la experiencia laboral, el estado de salud o la educación informal que las personas reciben a través de la familia y de su entorno.

En este trabajo se analizarán diferentes factores que influyen en la formación del capital humano de Brasil. En primer lugar, los aspectos socioeconómicos del país como población, desigualdad y calidad de vida. En segundo lugar, los años medios de estudio de los ciudadanos y la tasa bruta de inscripción escolar en el nivel terciario (indicadores cuantitativos) y el informe PISA (indicador cualitativo). Por último, se estudiará la evolución del sistema sanitario para aproximar el estado de la salud.

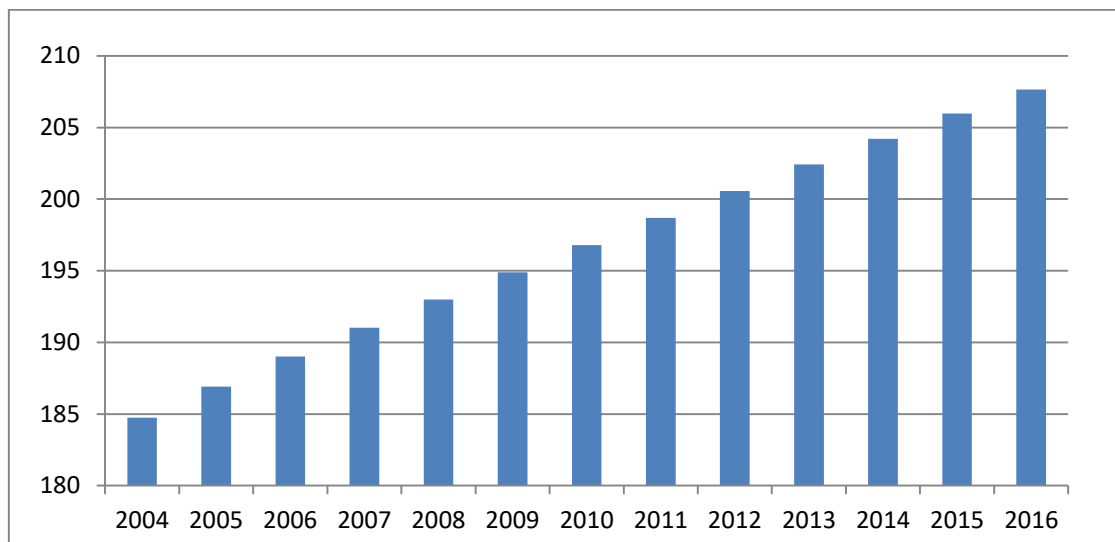
### 3. ASPECTOS SOCIOECONÓMICOS EN BRASIL

#### 3.1 LA POBLACIÓN BRASILEÑA

Según datos del World Development Indicators del Banco Mundial, en 2016 Brasil tenía una población de 207.652.865 de personas; es el quinto país más poblado del mundo después de China, India, Estados Unidos e Indonesia.

El gráfico 3.1.1 muestra que la población brasileña ha seguido una tendencia ascendente durante los últimos años y cabe esperar que continúe creciendo.

GRÁFICO 3.1.1 POBLACIÓN DE BRASIL (millones de personas)



*Fuente: elaboración propia a partir de datos del Banco Mundial.*

El elevado número de habitantes de Brasil y las perspectivas de que este siga aumentando en los próximos años hacen que el capital humano sea un factor importante en su economía.

En 2016, la población entre 0 y 14 años (edad mínima para trabajar en Brasil) era de 45.966.567 personas y la población mayor de 65 años de 17.125.821.<sup>5</sup> Ello hace que la población en edad de trabajar fuera de 144.560.477 personas (un 69% del total).

De acuerdo a los datos proporcionados por la Oficina Económica y Comercial de España en Brasilia (2015), la distribución de la población no es uniforme, localizándose generalmente a lo largo de la costa atlántica. La mayor concentración se produce en el Estado de Sao Paulo, con más de 40 millones de habitantes, de los cuales en torno a la

<sup>5</sup> Datos obtenidos del Banco Mundial.

mitad residen en la capital, la tercera ciudad más poblada del mundo. El porcentaje de población que vivía en ciudades en 2014 era del 86%, cifra por encima de la media de los países con ingresos altos, que era del 81%.

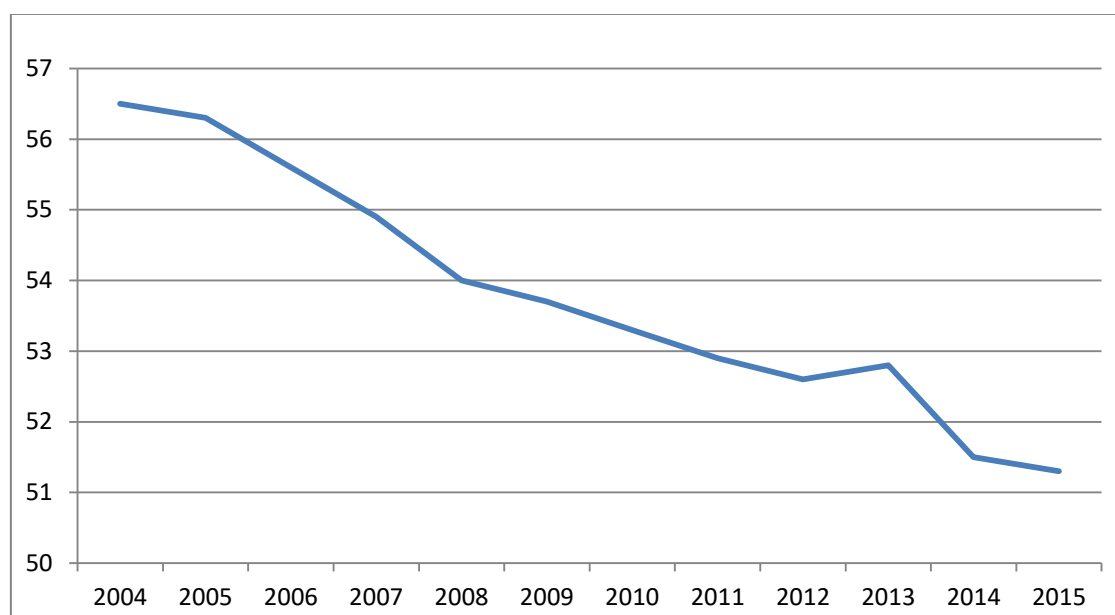
### 3.2 LA DESIGUALDAD Y LA POBREZA EN BRASIL

El índice de Gini es uno de los principales indicadores para medir la desigualdad en los ingresos de un país, donde el valor 0 corresponde a la perfecta igualdad y el valor 100 a la completa desigualdad.

Según datos del Banco Mundial, en 2015 el índice de Gini en Brasil era de 51,3 tal como se aprecia en el gráfico 3.2.1. Este índice es uno de los más elevados del mundo (en España en 2015 era 36,2), lo que muestra que a pesar de la mejora de su economía, Brasil sigue siendo uno de los países con mayor desigualdad en la distribución de la renta.

Como muestra el gráfico 3.2.1, en los últimos años se ha producido una notable disminución de este índice (con la excepción de un ligero incremento durante el 2012 y 2013).

GRÁFICO 3.2.1 ÍNDICE DE GINI DE BRASIL



*Fuente: elaboración propia a partir de datos del Banco Mundial.*

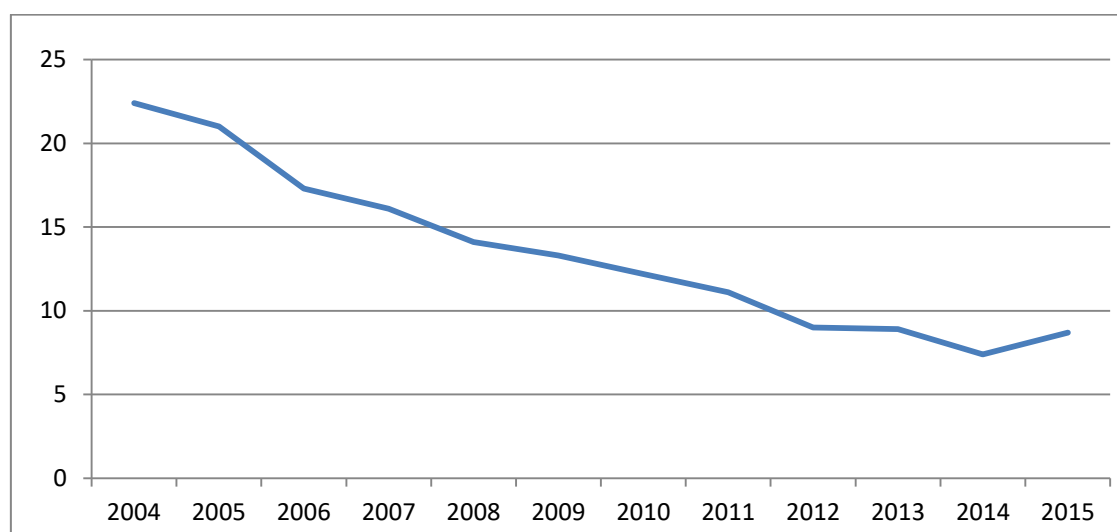
Ferreria de Mendoça y Martins Esteves (2014) atribuyen esta disminución a la mejora de la estabilidad macroeconómica del país como consecuencia de la puesta en práctica

en 1999 de un régimen cambiario flexible, el establecimiento de objetivos de inflación y un superávit fiscal primario. Asimismo, se aprobaron diversas medidas por el Gobierno para reducir la desigualdad. Algunas de las medidas fueron la Ley Orgánica de Asistencia Social, los aumentos sucesivos del salario mínimo, la implementación del programa Bolsa Familia de transferencias condicionales o el llamado PAC de las favelas.

Como consecuencia de las anteriores medidas, en 2003 el 23% de la población brasileña (39,3 millones) sobrevivía con una renta inferior a un cuarto del salario mínimo (788 reales en 2015) y, a partir de entonces, 27,9 millones de personas salieron de la pobreza.<sup>6</sup>

La tasa de pobreza nacional es el porcentaje de personas que vive debajo de la línea de pobreza. En el gráfico 3.2.2 se observan conclusiones similares a las que obteníamos con el índice de Gini. Durante la última década, ha descendido el porcentaje de personas que se encontraban por debajo de la línea de pobreza nacional. En 2004, más del 20% de la población era pobre en Brasil, mientras que menos del 10% lo era en 2015.

GRÁFICO 3.2.2 TASA DE INCIDENCIA DE LA POBREZA EN BRASIL (% de la población)



*Fuente: elaboración propia a partir de datos del Banco Mundial.*

<sup>6</sup> OFICINA ECONÓMICA Y COMERCIAL DE ESPAÑA EN BRASILIA (2015).

La reducción de la pobreza ha favorecido no solamente a los trabajadores en activo como consecuencia del aumento del empleo y del salario mínimo, sino también a los inactivos rurales y urbanos, gracias a las instituciones anteriormente mencionadas como la Ley Orgánica de Asistencia Social o el programa Bolsa Familia.<sup>7</sup>

A pesar de la disminución de la pobreza en Brasil, es recomendable que se siga luchando para reducirla. Analizando el estudio del Instituto Brasileño de Geografía y Estadística (2018), se observa una caída de la tasa de actividad de las personas más pobres en los últimos años. Este hecho puede atribuirse tanto al rechazo de ocupaciones de pésima calidad (debido a que un elevado número de las personas más pobres recibe prestaciones que les garantizan un mínimo social), como a menores oportunidades para el ejercicio de una actividad remunerada, aunque sea informal (en el mercado de trabajo brasileño cada vez se demanda mayor cualificación).<sup>8</sup>

Carrera Troyano y Domínguez Martín (2017) llevaron a cabo un estudio en el que comparaban la reducción de la pobreza de Brasil y México. Concluyeron que Brasil ha conseguido en mayor medida la reducción de la pobreza que México debido principalmente a 4 razones. En primer lugar, Brasil ha registrado una mayor tasa de crecimiento del PIB per cápita. En segundo lugar, el crecimiento experimentado por Brasil ha favorecido a las personas pobres, mientras que en México las personas que se han visto beneficiadas han sido las más ricas. En tercer lugar, México tiene una mayor apertura comercial y financiera que Brasil, lo que le hace más vulnerable a las crisis externas (como la crisis financiera de 2007). Por último, las instituciones en las que se basa el estado de bienestar son más sólidas en Brasil, donde existen una serie de pensiones tanto contributivas como no contributivas, cobertura sanitaria universal y programas de transferencias monetarias condicionadas (como el Programa Bolsa Familia).

---

<sup>7</sup> LAVINAS (2012).

<sup>8</sup> LAVINAS (2012).

### 3.3 ÍNDICE DE DESARROLLO HUMANO

Para concluir con el análisis de los aspectos sociales de Brasil, el indicador por excelencia para medir el nivel de vida y el progreso de un país, es el Índice de Desarrollo Humano elaborado por las Naciones Unidas.

Según establece el Informe sobre Desarrollo Humano de 2016, este índice se calcula a partir de tres variables: una vida larga y saludable (medida por la esperanza de vida al nacer), educación (medida por los años promedio de escolaridad y los años esperados de escolaridad) y un nivel de vida digno (medido por el PIB per cápita). El índice tendrá un valor entre 0 y 1, siendo 0 la calificación más baja y 1 la más alta.

El Informe clasifica a los países en 4 grupos:

- Países con índice de desarrollo humano muy alto (superior a 0,8)
- Países con índice de desarrollo humano alto (entre 0,7 y 0,8)
- Países con índice de desarrollo humano medio (entre 0,550 y 0,7)
- Países con índice de desarrollo humano bajo (inferior a 0,550)

*TABLA 3.3.1 ÍNDICE DE DESARROLLO HUMANO DE LOS PAÍSES SELECCIONADOS EN 2016*

Posición	País/Región	Valor	Esperanza de vida (años)	Años esperados de escolaridad	Años promedio de escolaridad	Ingreso nacional bruto per cápita (\$)
1	Noruega	0,949	81,7	17,7	12,7	67614
79	Brasil	0,754	74,7	15,2	7,8	14145
188	República Centroafricana	0,352	51,5	7,1	4,2	587
	América Latina y Caribe	0,751	75,2	14,1	8,3	14028
	Total mundial	0,717	71,6	12,3	8,3	14447

*Fuente: elaboración propia a partir de los datos obtenidos del Informe sobre Desarrollo Humano de 2016 publicado por el Programa de las Naciones Unidas para el Desarrollo.*

Brasil tiene un Índice de Desarrollo Humano de 0,754 (pertenece al grupo de países con un índice de desarrollo humano alto), encontrándose situado en la posición 79 de 188 países, tal como figura en la Tabla 3.3.1.

El índice medio de los países de la región de América Latina y Caribe es de 0,751 y el índice medio mundial es de 0,717, por lo que Brasil está por encima de estas cifras.

En cuanto a la variable salud, Brasil se encuentra peor situada que la media de la región de América Latina y Caribe, puesto que la esperanza de vida de Brasil es de 74,7 años, mientras que la de esta región es de 75,2. Ahora bien, Brasil tiene una esperanza de vida superior en más de 3 años a la de la media mundial (71,6 años).

Respecto a la variable educación, podemos sacar conclusiones diferentes dependiendo del indicador. Si nos guiamos por el indicador de años esperados de escolaridad, Brasil se sitúa en una mejor posición (15,2 años) que la región de América Latina y Caribe (14,1 años) y con respecto al resto del mundo (12,3 años). Sin embargo, si tomamos como referencia el indicador de años promedio de escolaridad, Brasil se encuentra peor situado, puesto que cuenta con 7,8 años promedio frente a los 8,3 de América Latina y Caribe y de la media mundial.

En cuanto a la variable de nivel de vida, Brasil cuenta con un ingreso nacional bruto per cápita de 14.145\$, por encima de la media de Latinoamérica y Caribe (14.028\$) y por debajo de la media mundial (14.447\$).

En suma, Brasil es un país situado en torno tanto de la media mundial como de la media de la región de Latinoamérica y Caribe (dependiendo de la variable en la que nos fijemos se encuentra mejor o peor posicionado).

#### **4. LA EDUCACIÓN EN BRASIL**

La educación de la población es uno de los factores clave para analizar el capital humano de un país. La educación es considerada como un medio fundamental para el desarrollo económico de un país. Por ello, para comprender el crecimiento económico de Brasil es necesario analizar la educación impartida.

En este apartado se estudiará la evolución del sistema educativo brasileño, la educación superior en Brasil, los principales indicadores de la calidad de su educación y, por último, se señalarán los principales desafíos actuales del sistema educativo brasileño.

#### 4.1 EVOLUCIÓN DEL SISTEMA EDUCATIVO BRASILEÑO

La regulación básica de la educación en Brasil se encuentra en la Ley de Directrices y Bases de la Educación Nacional (Ley nº 9.394, de 1996) y en el Plan Nacional de Educación de 2014-2024 (Ley nº 13.005, de 2014). El derecho a la educación está reconocido en el artículo 205 de la Constitución de la República de Brasil de 1988, según el cual “la educación, derecho de todos y deber del Estado y de la familia, será promovida e incentivada con la colaboración de la sociedad, tendiendo al pleno desarrollo de la persona, a su preparación para el ejercicio de la ciudadanía y a su calificación para el trabajo”.

TABLA 4.1.1 EL SISTEMA EDUCATIVO BRASILEÑO

Título general	Título específico	Nº de cursos	Edad
Educación Básica	Educación Infantil	4 años	0-3
		2 años	4-5
	Enseñanza Fundamental (Educación obligatoria)	1º curso	6
		2º curso	7
		3º curso	8
		4º curso	9
		5º curso	10
		6º curso	11
		7º curso	12
		8º curso	13
		9º curso	14
	Enseñanza Media	1º curso	15
		2º curso	16
		3º curso	17
Educación Superior	Grado	Variable (de 3 a 6 años)	Variable
	Posgrado	Variable	Variable

*Fuente: elaboración propia a partir de la Ley de Directrices y Bases de la Educación Nacional.*



La educación en Brasil sufrió un cambio radical a partir de la Ley de Directrices y Bases de la Educación Nacional de 1996. Esta reforma educativa tuvo su origen en la Conferencia Mundial de Educación para Todos, realizada en Jontiem (Tailandia) en marzo de 1990. En esta conferencia, Brasil fue clasificado dentro de los nueve países con los peores indicadores educativos del mundo, y por ello se decidió reformar el sistema con el objetivo de reducir la tasa de analfabetismo y conseguir la universalización de la enseñanza básica.<sup>9</sup>

En este contexto, la Resolución 15/98 de las Directrices Curriculares Nacionales para la Enseñanza Media prescribió que se debían emprender mecanismos de evaluación del sistema educativo brasileño. Esta directriz se materializó en la implantación de dos de los sistemas de evaluación de la educación básica: el Sistema Nacional de Evaluación de la Educación Básica (SAEB) y el Examen Nacional de la Enseñanza Media (ENEM).

El Sistema Nacional de Evaluación de la Educación Básica (SAEB) tiene como objetivo el seguimiento de la calidad de la Enseñanza Básica que, en Brasil está conformada por la Enseñanza Fundamental (de 1º a 9º grado) y la Enseñanza Media (de 1º a 3º grado) (véase Tabla 4.1.1). Para ello, se realizan mediciones cada dos años basadas en los siguientes indicadores: identificación de los niveles de desempeño (competencia y aprovechamiento curricular promedio de los alumnos) e investigación de los factores que interactúan con el aprendizaje, tales como la escuela, la gestión escolar y el profesor.<sup>10</sup>

El Examen Nacional de Enseñanza Media (ENEM) se creó en 1998 con el objetivo de proporcionar a los alumnos una autoevaluación al final de la educación media. El ENEM se aplica a cerca de 5 millones de alumnos cada año y es el segundo mayor examen de enseñanza secundaria del mundo, después del gaokao chino. Esto se debe a que, pese a ser voluntario desde su puesta en marcha, el ENEM pasó a ser un examen de selección para las universidades públicas y para la obtención de becas en las universidades privadas (entre otras finalidades). Esta prueba cada vez se utiliza más como indicador de calidad escolar, ya que aunque no se difunde una clasificación oficial, la publicación de los promedios por colegios permite que la prensa divulgue una

---

<sup>9</sup> RIBEIRO DA SILVA y BARCELOS DE MOURA (2008).

<sup>10</sup> GUIMARAES DE CASTRO, COMES DE SÁ PESTANA y SCHULMEYER IRIARTE (2000).

lista ordenada. Sin embargo, este indicador ha sido criticado por autores como Travitzki, Calero y Boto (2014) debido a que los resultados de un estudio suyo indican que la clasificación representa más las condiciones socioeconómicas de los colegios que su mérito. Por ello, otorgarle un valor excesivo podría provocar un incremento de las desigualdades entre los colegios, ya que contribuiría a subvalorar instituciones que hacen un buen trabajo en condiciones precarias y a favorecer a aquellas que se dedican a estratos socioeconómicos altos de la sociedad brasileña.

Cabe preguntarse hasta qué punto indicadores como el SAEB o el ENEM evalúan la calidad de la educación brasileña. Autores como Guimaraes de Castro, Comes de Sá Pestana y Schulmeyer Iriarte (2000) opinan que estos estudios no tienen la capacidad de aprehender toda la diversidad y singularidad de las escuelas. Es por ello que deben ser completados. Para estos autores, sería necesario que los estados, municipios y escuelas promoviesen la realización de estudios que sustentasen el desarrollo de sistemáticas de evaluación capaces de informar sobre asuntos más específicos y singulares que complementaran el sistema de evaluación nacional.

Para el Ministerio de Educación de Brasil, la educación es un elemento estratégico para la construcción de un nuevo modelo de desarrollo para este país. Por ello, su gobierno está trabajando no solo para democratizar el acceso a la educación, sino también para garantizar una educación de calidad para todos y en todas las etapas y niveles de la enseñanza.<sup>11</sup>

Para conseguir dichos retos, el Ministerio de Educación brasileño eligió cuatro ejes prioritarios de actuación<sup>12</sup>:

- Alfabetización dentro de una estrategia de inclusión social y educativa. Para ello, en 2003 se creó el programa Brasil Alfabetizado con el objetivo de crear oportunidades para el aprendizaje destinadas a los jóvenes mayores de 15 años y adultos que no tienen acceso o no han completado la educación primaria básica.
- Calidad en la educación básica mediante la creación del Fondo de Mantenimiento y Desarrollo de la Educación Básica y de Valoración de los Profesionales de la Educación (Fundeb). Este fondo sustituyó al Fondo de

---

<sup>11</sup> MINISTERIO DE EDUCACIÓN DE BRASIL (2005).

<sup>12</sup> MINISTERIO DE EDUCACIÓN DE BRASIL (2005).

Mantenimiento y Desarrollo de la Educación Fundamental y de Valoración del Magisterio (Fundef), que destinaba recursos solamente a la educación fundamental. El nuevo sistema de financiamiento atenderá a todas las etapas de la educación básica (desde la educación infantil hasta la educación media).

- Expansión de la educación profesional, de acuerdo con el desarrollo económico y sostenible del país. La meta es ampliar el número de alumnos matriculados en la educación técnica de manera que los jóvenes concluyan su educación básica teniendo una profesión.
- Reforma de la educación superior con el fortalecimiento de la universidad pública y gratuita.

#### **4.2 LA EDUCACIÓN SUPERIOR BRASILEÑA**

El artículo 44 de la Ley de Directrices y Bases de la Educación Nacional de 1996 establece que:

“La educación superior comprenderá los siguientes cursos y programas:

- I. Secuencias por campo de saber, de diferentes niveles de incorporación, que cumplan con los requisitos establecidos por ellas.
- II. De grado, abiertos a candidatos que hayan concluido la enseñanza media o su equivalente o hayan sido clasificados en proceso selectivo.
- III. De posgrado comprendiendo programas de maestría y doctorado, cursos de especialización y perfeccionamiento y otros, abiertos a candidatos diplomados en cursos de grado y que cumplan con las exigencias de las instituciones de educación.
- IV. De extensión, abiertos a candidatos que cumplan con los requisitos establecidos en cada caso con las instituciones de educación.”

Existe una amplia variedad de instituciones donde cursar una educación superior: universidades, centros universitarios, facultades y facultades integradas, institutos y escuelas superiores y centros de educación tecnológica.<sup>13</sup>

También se pueden dividir las instituciones de educación superior entre las públicas (federales, estatales y municipales) y las privadas (comunitarias, confesionales,

---

<sup>13</sup> STALLIVIERI (2007).

filantrópicas y particulares).<sup>14</sup> En los últimos años, ha aumentado la demanda de plazas en las instituciones privadas. Según datos de la Diretoria de Estatísticas Educacionais (2015), el total de matrículas en centros públicos fue de 1.952.145, y en instituciones privadas de 6.075.152. Esto supone que a las universidades privadas les corresponde el 75% de las inscripciones.

Progresivamente se crean nuevas universidades. Para Stalliveri (2007) esto es un reflejo del crecimiento de la enseñanza media que, a su vez, está respondiendo a dos fuerzas propulsoras que mueven la expansión de la enseñanza superior: por un lado las necesidades del mercado de trabajo que demanda profesionales capacitados con nuevo perfil, nuevas calificaciones profesionales y nuevos contenidos; y, por el otro, las aspiraciones culturales que hacen que el acceso a la educación superior sea parte de la cultura de los jóvenes que salen de la enseñanza media.

### **4.3 INDICADORES DE LA EDUCACIÓN BRASILEÑA**

#### **4.3.1 Indicadores cuantitativos**

Los últimos datos disponibles en la base de datos de Barro y Lee<sup>15</sup> sobre los años promedio de escolarización son de 2010, por lo que se realizará un análisis de la evolución de la situación desde 1970 hasta dicho año, suponiendo que desde entonces la tendencia ha continuado creciente.

En 1970, el promedio de escolarización en Brasil era tan solo de 3,29 años, gran parte de la población era analfabeta y era poco común que se estudiara varios años. En España, en 1970 se estudiaba de media 5,59 años, casi el doble que en Brasil.

En el gráfico 4.3.1.1 se observa que la tendencia en ambos países ha sido ascendente y que tanto en Brasil como en España han aumentado los años promedio de escolarización a un ritmo similar. En el año 2010 en Brasil se estudiaban casi 8 años de media y en España más de 10. Aunque Brasil cuenta en la actualidad con unos datos sobre escolarización mucho mejores de los que tenía en 1970, sigue existiendo una brecha con España.

Brasil todavía se encuentra alejado de una educación de calidad, por lo que entre los objetivos de su gobierno está presente la mejora de su educación. Según el Ministerio de

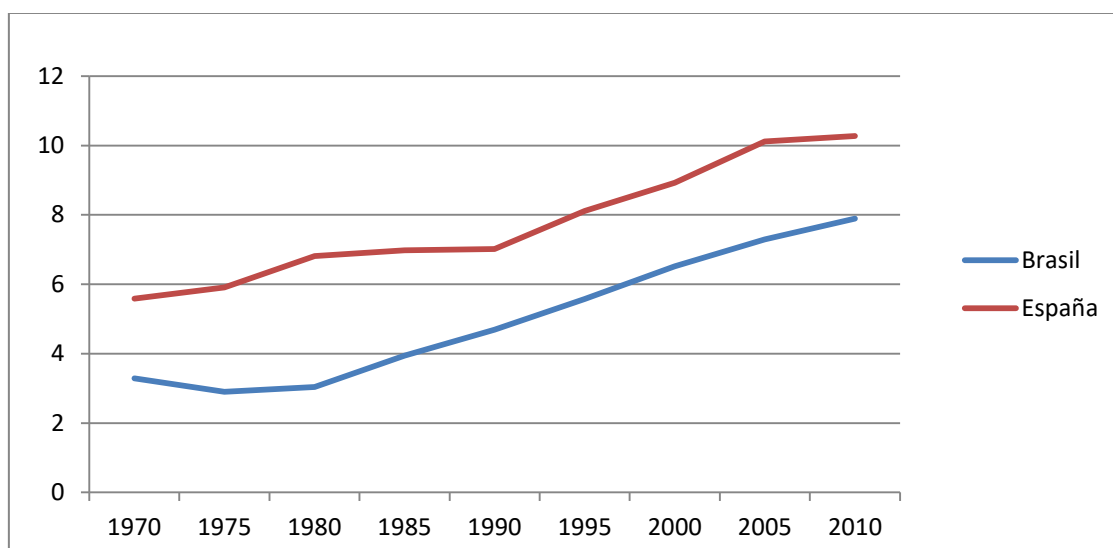
---

<sup>14</sup> STALLIVIERI (2007).

<sup>15</sup> No hay datos disponibles en el *World Development Indicators*.

Educación de Brasil (2005), se llevaban a cabo diversas medidas para conseguir este objetivo (como la creación de un sistema de financiamiento que atendiera a todas las etapas de la educación básica o la expansión de la formación profesional), por lo que cabe esperar que en los próximos años la tendencia de escolarización continúe siendo creciente.

GRÁFICO 4.3.1.1 AÑOS PROMEDIO DE ESCOLARIZACIÓN



*Fuente: elaboración propia a partir de Barro and Lee Educational Attainment Dataset.*

El nivel terciario de educación es definido por el Banco Mundial como la formación que corresponde a los niveles 5 y 6 de la Clasificación Internacional Normalizada de la Educación (CINE). El nivel 5 corresponde a los ciclos formativos de grado superior y el nivel 6 a los grados universitarios.

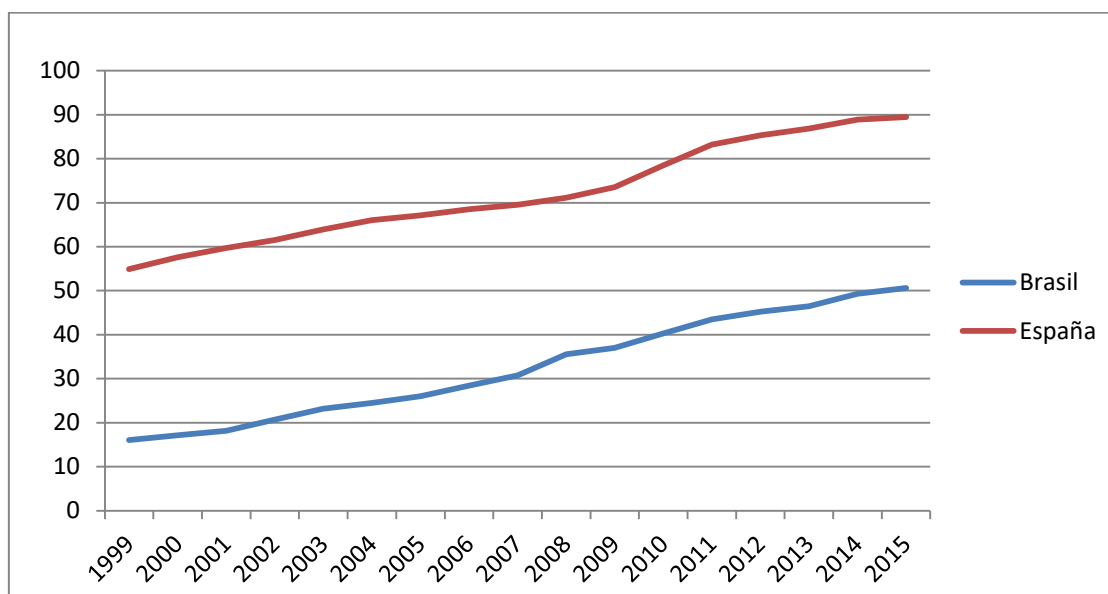
La tasa de inscripción escolar en el nivel terciario está ligada a los años promedio de escolarización. Cuanto mayor sea la tasa de inscripción en el nivel terciario, mayor será la cifra de años promedio de escolarización. Por ello, las conclusiones van a ser muy similares a las obtenidas anteriormente.

En 1999, Brasil partía de una cifra muy baja; tan solo el 16% de su población cursaba una educación del nivel terciario. Había una gran brecha entre Brasil y España, ya que en España en ese mismo año casi un 55% de la población poseía educación superior.

En ambos países se ha producido un gran incremento de estas cifras. En 2015, en Brasil este dato aumentó hasta el 50%, es decir, más del triple que en 1999. Asimismo, en España era casi el 90% en 2015. Se aprecia en el gráfico 4.3.1.2 que aunque las cifras en

Brasil han mejorado considerablemente en los últimos años, su situación aún se encuentra muy alejada de países como España.

GRÁFICO 4.3.1.2 INSCRIPCIÓN ESCOLAR EN EL NIVEL TERCARIO (% bruto)



*Fuente: elaboración propia a partir de datos del Banco Mundial.*

#### 4.3.2 Informe PISA

La Organización para la Cooperación y el Desarrollo Económicos (OCDE) establece que el Programa para la Evaluación Internacional de Alumnos (PISA) tiene por objeto evaluar hasta qué punto los alumnos que están al final de la educación obligatoria han adquirido los conocimientos y habilidades necesarios para la participación plena en la sociedad.

Las pruebas de PISA se realizan cada tres años, examinando el rendimiento de alumnos de 15 años en diferentes áreas clave: lectura, matemáticas y ciencias. Los estudiantes son seleccionados a partir de una muestra aleatoria de escuelas públicas y privadas, son elegidos en función de su edad (entre 15 años y tres meses y 16 años y dos meses al principio de la evaluación) y no del grado escolar en el que se encuentran.<sup>16</sup>

Según datos de la OCDE (2015)<sup>17</sup>, Brasil obtuvo unos resultados muy bajos en el informe PISA en todas las áreas analizadas (ciencias, lectura y matemáticas). De los 70 países participantes, Brasil se encontraba en la posición 63. Si la puntuación media en

<sup>16</sup> OCDE, PROGRAMME FOR INTERNATIONAL STUDENT ASSESSMENT (2018).

<sup>17</sup> No está publicado todavía el informe PISA 2018.

ciencias fue de 493, y en Brasil fue de 401; la media en lectura fue de 493, en Brasil de 407 y, la media de matemáticas fue de 490, en Brasil de 377. En suma, la puntuación obtenida por Brasil fue muy inferior a la de la media de los países participantes en todas las áreas de conocimiento, estando por debajo incluso de otros países de Latinoamérica como México, Colombia, Uruguay o Chile.

PISA clasifica los resultados obtenidos en seis niveles. La proporción de alumnos con nivel excelente en al menos una asignatura (nivel 5 o 6) en Brasil fue del 2,2%. Este porcentaje está muy debajo de la media de los países participantes (15,3%), y a una distancia casi inalcanzable de países como Singapur (39,1%) o Japón (25,8%). De esta manera, se observa que son muy pocos los estudiantes que destacan en Brasil por un nivel excelente en su educación. Por su parte, la proporción de alumnos con bajo rendimiento en las tres asignaturas (por debajo del nivel 2) en Brasil fue de del 44,1%, cifra muy superior a la media de todos los países (13%). Es decir, casi la mitad de los alumnos brasileños tienen un rendimiento bajo en sus estudios.<sup>18</sup>

Según datos de la OCDE (2012) en el Informe PISA 2012 Brasil ocupaba la posición 58 de los 65 países participantes. Se observa que no se ha producido una subida en el ranking de 2012 a 2015 a pesar de los esfuerzos realizados en mejorar la calidad de la educación brasileña. Ello puede deberse al hecho de que las mejoras educativas suelen tardar años en reflejarse en los resultados académicos.

Estos malos resultados son consecuencia de la baja calidad que ha caracterizado la educación brasileña durante toda su historia. A pesar de que la calidad de la educación haya mejorado en los últimos años, queda un largo camino por recorrer en Brasil.

## **4.4 DESAFÍOS DEL SISTEMA EDUCATIVO BRASILEÑO**

### **4.4.1 Reducción de las desigualdades entre regiones**

Uno de los grandes retos de la educación brasileña es reducir las desigualdades entre sus diferentes regiones. Según datos de un estudio llevado a cabo por Gallego Duque, Mediavilla y Pereira (2012), en la enseñanza fundamental las regiones del norte y el nordeste tienen porcentajes de abandono escolar más altos que la región sureste y sur. Además, las regiones del norte y nordeste también suelen tener porcentajes de aprobados más bajos.

---

<sup>18</sup> Datos obtenidos del Informe PISA 2015.

Estos autores intentan analizar cuáles pueden ser los factores que fomentan las desigualdades entre regiones. Para ellos, los valores intrínsecos de la educación se ven afectados por la violencia que se vive en el entorno. La desigualdad educativa también puede explicarse por el bajo nivel de bienestar de la región del norte por el mayor nivel de pobreza y la vulnerabilidad social, así como por la falta de prácticas educativas que reconozcan y se adapten a la heterogeneidad de sus alumnos.<sup>19</sup>

Las desigualdades de calidad educativa entre las regiones brasileñas se acentúan en relación con la educación infantil. Esta educación es un derecho consolidado en la Constitución de Brasil de 1988. Su artículo 7.25 establece como derecho social de los trabajadores urbanos y rurales la asistencia gratuita a los hijos y personas dependientes desde el nacimiento hasta los seis años de edad en guarderías y centros preescolares. Asimismo, según el artículo 208.4 el deber del Estado con la educación se hará efectivo mediante la garantía de atención en guarderías y centros preescolares a los niños de cero a seis años de edad.

A pesar de ser un derecho constitucional, la atención educativa a niños de 0 a 5 años en Brasil se consolida con avances y retrocesos. Garantizar el derecho a la educación infantil de los niños residentes en áreas rurales es uno de los grandes retos de la sociedad brasileña. En el área rural, en general, se concentran los peores indicadores en todos los niveles educativos. En el caso de los niños de hasta 5 años, se presentan las mayores desigualdades, lo que puede deberse a la poca atención dada a los niños de esa franja de edad o por la vinculación con lo rural.<sup>20</sup>

Según el Instituto Brasileño de Geografía y Estadística (2010), la frecuencia de niños en guarderías en el área rural es del 12%, mientras que aumenta hasta el 26% en áreas urbanas. En el segmento de los 4 a los 5 años, la frecuencia de niños urbanos que acuden al colegio es del 83%, frente al 67,6% de niños de áreas rurales.

Además, según Soares da Silva y Noronha de Souza (2014), la educación infantil en el área rural suele estar asociada a una atención de baja calidad, debido a que se lleva a cabo en condiciones precarias (lo que incluye también el trayecto a la escuela) y a la baja inversión en la elaboración de una propuesta pedagógica sensible a lo rural.

---

<sup>19</sup> GALLEGO DUQUE, DUQUE y PEREIRA (2012).

<sup>20</sup> SOARES DA SILVA y NORONHA DE SOUZA (2014).



Por ello, es necesario realizar una reforma de la educación infantil en las áreas rurales. Brasil se encuentra con diferentes retos, como conocer la demanda real de las familias, la extensión al área rural de programas de construcción de guarderías, la inversión en materiales educativos o la superación de los problemas relativos al transporte entre los hogares de los niños y los colegios.

#### **4.4.2 Interculturalidad en los colegios**

La sociedad brasileña tiene la influencia de culturas diferentes. Dentro del país nos encontramos población con ascendencia indígena, portuguesa, anglo-sajona, africana o asiática. Las sociedades multiculturales tienden a generar la segregación de grupos culturalmente marginales, lo que se refleja en los propios centros escolares. Por ello, cabe prestar especial atención a esta diversidad cultural.

El caso brasileño pone de relieve que nos encontramos ante una sociedad con una gran segregación entre las diferentes razas y en la que se genera una gran cantidad de conflictos étnicos y movimientos de exclusión. Por ello, se deben implantar estrategias de educación intercultural. En primer lugar, se debe promover una educación que refleje las diferentes naturalezas culturales mediante la estimulación de las autoidentidades. En segundo lugar, se deben realizar actividades que busquen reintegrar los diversos segmentos de la sociedad a través del desarrollo de estrategias de tolerancia entre las diferentes culturas. En definitiva, se demanda la actuación del poder público para lograr la formación de sociedades interculturales.<sup>21</sup>

#### **4.4.3 Mejora de la enseñanza media**

El nuevo Plan Nacional de Educación 2014-2024 incide en la mejora de la enseñanza media, ya que propone universalizar la atención escolar a la población de 15 a 17 años.

Para autores como Brandão (2011), la universalización de la enseñanza media es uno de los grandes desafíos de la educación brasileña. Para este autor, dicho objetivo requiere inversiones en infraestructuras y proyectos pedagógicos que sean verdaderamente inclusivos. El objetivo es hacer que los jóvenes acudan a la escuela, permanezcan en ella y que finalicen con éxito la enseñanza media.

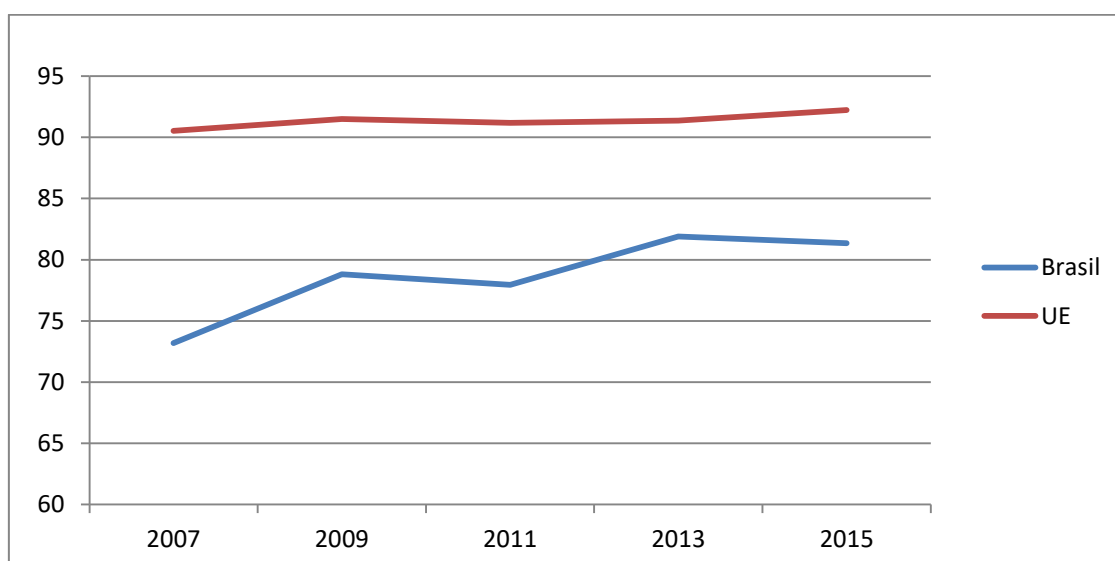
El gráfico 4.4.3.1 muestra el porcentaje neto de inscripción escolar en el nivel secundario (equiparable al nivel de enseñanza media). Obsérvese que en los últimos

---

<sup>21</sup> GOMES SENNA (2000).

años, se ha producido un aumento de este porcentaje en Brasil (pasando de un 73,1% en 2007 a un 81,34% en 2015), lo cual muestra que los proyectos en educación están fomentando que los niños acudan a la escuela. Sin embargo, estos datos quedan bastante por debajo de los datos de la Unión Europea (con una tasa de inscripción escolar en el nivel secundario en 2015 del 92,2%). Por ello, Brasil debe seguir luchando por el objetivo de la universalización de la enseñanza media.

GRÁFICO 4.4.3.1 INSCRIPCIÓN ESCOLAR EN EL NIVEL SECUNDARIO EN BRASIL Y EN LA UE (porcentaje neto)



*Fuente: elaboración propia a partir de datos del Banco Mundial.*

Para Cleide da Silva Czernisz (2015), el análisis del PNE 2014-2024 permite inferir unas buenas perspectivas en relación con la educación brasileña, entre las que destacan la universalización de la enseñanza media y su desarrollo con calidad. El mayor desafío va a ser conseguir financiación, dado que para conseguir este objetivo se requieren buenos profesores y buenas escuelas.

El nuevo PNE representa un pacto por una educación de calidad en Brasil y es un instrumento relevante para el desarrollo y la consolidación de una política nacional de educación. Se puede afirmar que el actual PNE reúne elementos legales y legítimos para consolidarse como política de Estado, pero su realización dependerá de las prácticas de las entidades educativas y de la participación de la sociedad civil en su desarrollo.<sup>22</sup>

<sup>22</sup> DE OLIVEIRA FONTELES (2015).

## 5. LA SANIDAD EN BRASIL

Un aspecto importante a la hora de valorar el capital humano de un país es su sistema sanitario. La salud de los trabajadores es un factor que influye en la calidad y cantidad del trabajo realizado y, por lo tanto, puede contribuir al crecimiento económico del país. En este apartado se analiza la evolución de la sanidad en Brasil y sus características actuales.

Brasil cuenta con un sistema político federal formado por tres esferas diferentes de gobierno: unión, 26 estados y 5.570 municipios.<sup>23</sup> Antes de la creación del actual Sistema Único de Salud (SUS), el Ministerio de la Salud, junto con la ayuda de los estados y municipios, desarrollaba casi exclusivamente las acciones de promoción de la salud y prevención de enfermedades, con énfasis en las campañas de vacunación y control de endemias.<sup>24</sup>

El Ministerio de la Salud actuaba principalmente a través del Instituto Nacional de Seguridad Social (INPS) que luego pasó a llamarse Instituto Nacional de Asistencia Médica de la Seguridad Social (INAMPS). La asistencia a la salud desarrollada por el INAMPS beneficiaba solo a los trabajadores de la economía formal, es decir, no tenía carácter universal. Ello dejaba fuera de la asistencia sanitaria a las personas que no tenían un trabajo formal y que no podían pagar un seguro privado.<sup>25</sup>

La Ley 8.080, de 19 de septiembre de 1990, instituyó el Sistema Único de Salud (SUS). Este sistema tiene a su cargo la promoción y la recuperación de la salud a través de la provisión de atención primaria, secundaria y terciaria, que comprende procedimientos de diagnóstico y terapia. El SUS está basado en los principios de universalidad, integridad, descentralización, jerarquía y participación popular.<sup>26</sup>

El artículo 7 de la Ley 8.080, configura como uno de los principios de este sistema “la universalidad de acceso a los servicios de salud en todos los niveles de asistencia”. La actual universalidad de la sanidad pública también se establece en el artículo 196 de la Constitución de la República Federativa de Brasil de 1988, según el cual “la salud es un

---

<sup>23</sup> Datos obtenidos del Instituto Brasileño de Geografía y Estadística.

<sup>24</sup> REHEM DE SOUZA (2002).

<sup>25</sup> REHEM DE SOUZA (2002).

<sup>26</sup> BANCO INTERAMERICANO DE DESARROLLO (2003).

derecho de todos y un deber del Estado, garantizado mediante políticas sociales y económicas que tiendan a la reducción del riesgo de enfermedad y de otros riesgos y al acceso universal e igualitario a las acciones y servicios para su promoción, protección y recuperación.”

En consonancia con las tres esferas de gobierno, el Sistema Único de Salud presta servicios de manera descentralizada a través de sus redes de hospitales federales, estatales y municipales.<sup>27</sup>

A partir de la Ley 8.080, que configura el sistema de salud brasileño, el mismo está integrado por el Ministerio de Salud y por las Secretarías de Salud estatales y locales, así como por planes o seguros de salud privados manejados por aseguradoras. De esta manera, alrededor del 75% de los servicios prestados a la población corresponden al Sistema Único de Salud, mientras que el 25% restante es proporcionado por empresas privadas con fines de lucro.<sup>28</sup>

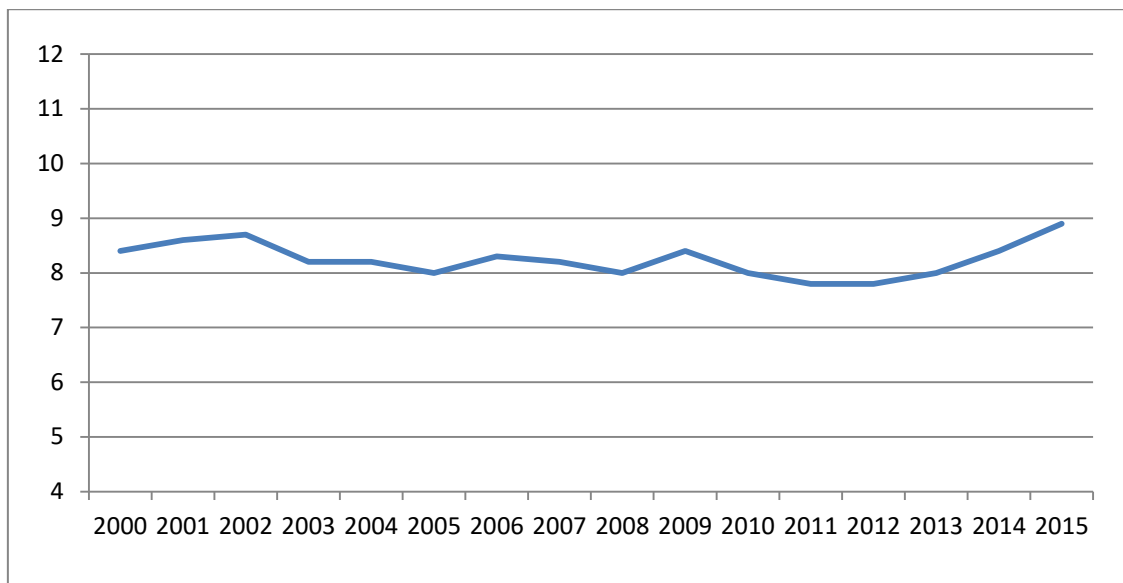
Observando el gráfico 5.1, se aprecia que el gasto público en Brasil como porcentaje del PIB ha permanecido constante entre el 2000 y 2015 (oscilando entre el 7,8% y el 8,9%). Sin embargo, según datos del World Development Indicators, el gasto público en sanidad per cápita (US\$) ha aumentado considerablemente durante la década pasada (con la excepción de 2015). Por ello, se deduce que el aumento en el gasto en salud per cápita se ha debido al crecimiento económico (con el consiguiente aumento del PIB), manteniéndose constante el porcentaje de gasto público empleado en sanidad.

---

<sup>27</sup> BECERRIL MONTEKIO y MEDINA (2011).

<sup>28</sup> SOBRAL DE CARVALHO y SCHUBER (2013).

GRÁFICO 5.1 GASTO PÚBLICO EN SANIDAD EN BRASIL (porcentaje del PIB)

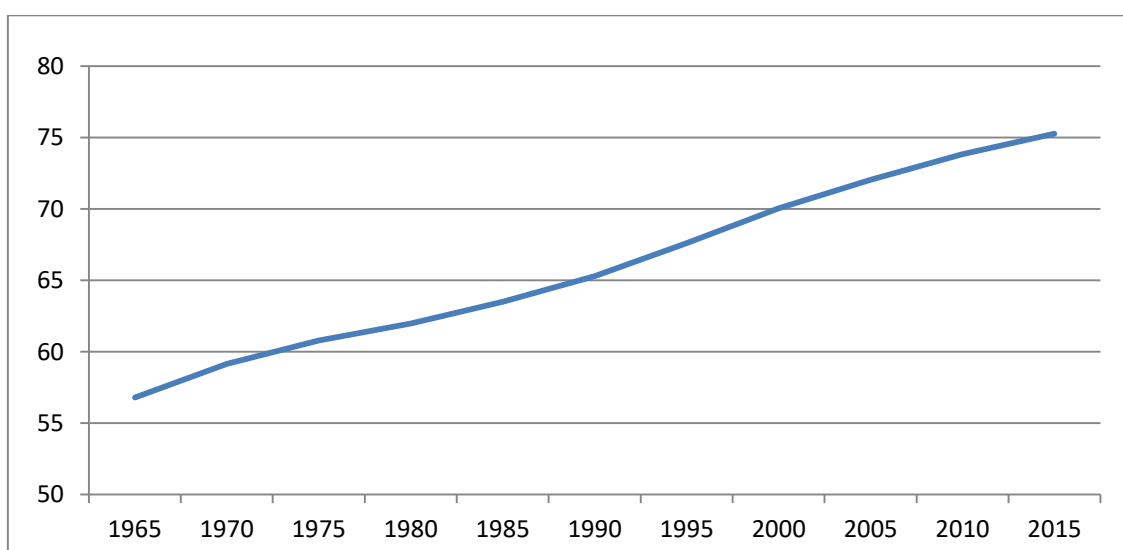


*Fuente: elaboración propia a partir de datos de la Organización Mundial de la Salud.*

La mejoría de las condiciones generales de vida y las diversas políticas de salud pública llevadas a cabo se han traducido en un incremento de la esperanza de vida y una disminución de la tasa de mortalidad.

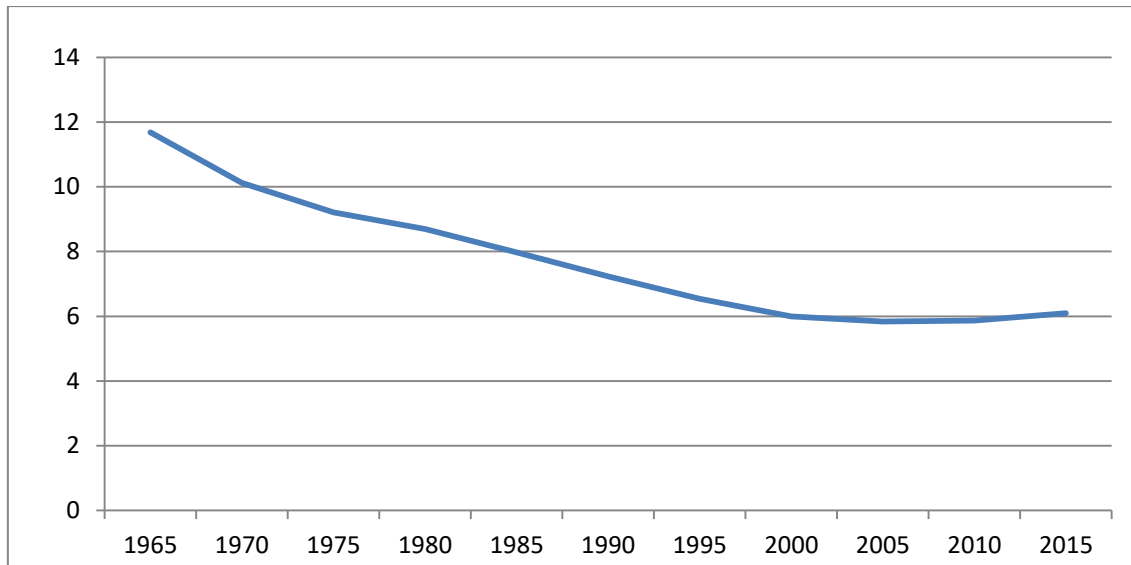
En 1965, la esperanza de vida era de 56 años, pasando a 75 años en 2015, véase gráfico 5.2. En cuanto a la tasa de mortalidad, en 1965 era de 11 personas por cada mil, disminuyendo hasta 6 personas en 2015, según se recoge en el gráfico 5.3.

GRÁFICO 5.2 ESPERANZA DE VIDA AL NACER EN BRASIL (años)



*Fuente: elaboración propia a partir de datos del Banco Mundial.*

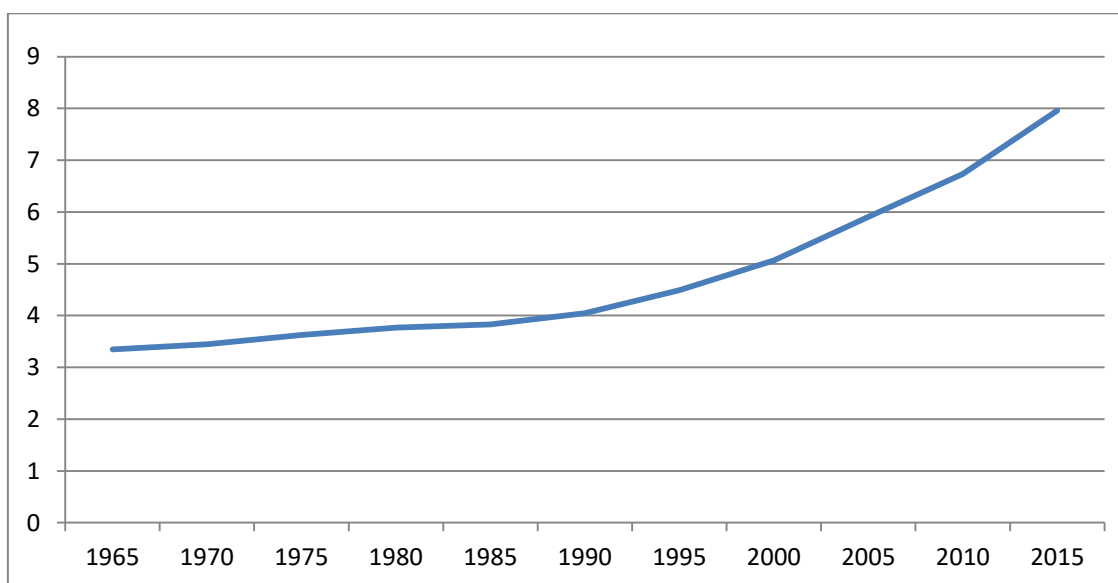
GRÁFICO 5.3 TASA DE MORTALIDAD EN UN AÑO EN BRASIL (por cada mil personas)



*Fuente: elaboración propia a partir de datos del Banco Mundial.*

Como consecuencia del incremento de la esperanza de vida, se ha registrado un envejecimiento progresivo de la población. Tal como se refleja en el gráfico 5.4, en 1965 tan solo un 3,34% de la población era mayor de 65 años, pasando a ser un 7,96% en 2015.

GRÁFICO 5.4. POBLACIÓN DE 65 AÑOS DE EDAD Y MÁS EN BRASIL (porcentaje del total)



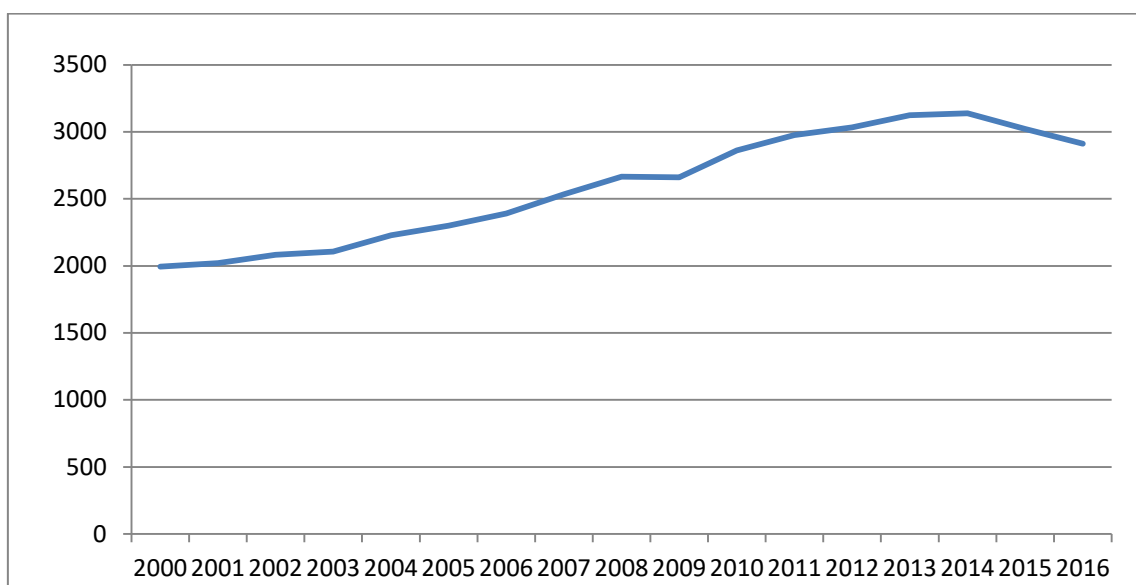
*Fuente: elaboración propia a partir de datos del Banco Mundial.*

## 6. EVOLUCIÓN DE LA ECONOMÍA BRASILEÑA

Brasil es una economía emergente y forma parte de los llamados BRIC (Brasil, Rusia, India y China). Estos países cuentan con características similares. En primer lugar, son economías en crecimiento y, debido a su peso creciente en la economía mundial, cuentan con un gran potencial. En segundo lugar, lo que sucede en las economías de estos países tiene una gran repercusión mundial. Por último, estos países cuentan con una elevada capacidad para influir en la gobernanza internacional.<sup>29</sup>

En este epígrafe se analiza la evolución económica de Brasil desde el año 2000 hasta la actualidad, periodo durante el cual se ha incrementado su importancia a nivel global.

GRÁFICO 6.1 EVOLUCIÓN PIB BRASIL (Millardos de \$ PPA a precios internacionales constantes de 2011)



*Fuente: elaboración propia a partir de datos del Banco Mundial.*

### 6. 1. FASE DE CRECIMIENTO

Observando la tendencia del PIB de Brasil del Gráfico 6.1, se aprecia una aceleración del crecimiento económico durante la década pasada, puesto que el PIB pasó de los 2000 millardos (a precios internacionales constantes de 2011) en 2000 a más de 3000 millardos en 2014. Es decir, el PIB brasileño aumentó en términos reales un 50% en apenas 14 años. Esta tendencia se debió a una conjunción de diversos factores como el aumento de las exportaciones, el fuerte ingreso de capitales extranjeros favorecidos por

<sup>29</sup> ORGAZ, MOLINA y CARRASCO (2011).

la estabilidad jurídica y el mantenimiento de una política monetaria prudente sin saltos inflacionarios.<sup>30</sup>

Según el Instituto Provincial de Estadística y Censos (2015), el principal motivo del crecimiento económico fue el incremento de la inversión pública (lo que hizo que aumentara la demanda agregada) junto con una serie de reformas que permitieron elevar el consumo de la población brasileña, que hasta entonces vivía en condiciones de pobreza. Como ejemplo de estas políticas, pueden citarse el Programa Bolsa Familia (PBF), el Programa de Transferencias Monetarias Condicionadas de cobertura nacional con el objetivo apoyar a familias en situación de pobreza o extrema pobreza y ampliar el acceso a servicios de educación y salud. Dicho programa se inició en 2003 y en junio de 2015 llegaba a 13.827.369 familias beneficiarias, aproximadamente el 25% de la población de Brasil.<sup>31</sup>

La actuación de las autoridades brasileñas durante esos años fue importante, ya que se llevaron a cabo medidas para impulsar su economía. Para acelerar las perspectivas de crecimiento se hizo hincapié en la mejora de la eficiencia del sector público y el gobierno avanzó en la reforma del sistema de seguridad social.<sup>32</sup>

Tal y como muestra la tabla 6.1.1, en 2013 Brasil representaba el país con mayor PIB (US\$ a precios internacionales constantes de 2011) de la región de Latinoamérica y del Caribe.

En 2013, el PIB total de la región era de 9024 millardos de \$, mientras que el de Brasil era de 3123 millardos de \$, es decir, el 35% del PIB total de Latinoamérica y el Caribe.

---

<sup>30</sup> INSTITUTO PROVINCIAL DE ESTADÍSTICA Y CENSOS (2015).

<sup>31</sup> BANCO INTERAMERICANO DE DESARROLLO (2016).

<sup>32</sup> FONDO MONETARIO INTERNACIONAL (2007).



TABLA 6.1.1 PIB 2013, PPA (Millardos \$ a precios internacionales constantes de 2011) de los países con mayor PIB de Latinoamérica

América Latina y el Caribe	9.024,24	100%
Brasil	3.123,21	34%
Mexico	1.999,28	22%
Argentina	828,77	9%
Colombia	582,14	6%
Venezuela	535,57	6%
Chile	384,15	4%
Peru	349,37	4%
Ecuador	167,03	2%
Puerto Rico	125,44	1%
República Dominicana	122,22	1%

*Fuente: elaboración propia a partir de datos del Banco Mundial.*

A pesar de que entre el año 2000 y el 2014 el país experimentó una etapa de crecimiento económico, se puede apreciar en el gráfico 6.1 un estancamiento entre 2008 y 2009 por la crisis financiera.

De acuerdo con Marqués y Natakani (2011), los efectos de la crisis mundial de 2008 se reflejaron en la economía brasileña a través de 3 canales: caída de los precios de productos básicos, retracción de la demanda internacional y reducción significativa del flujo de capitales extranjeros. Para combatir esta situación, las autoridades brasileñas estimularon el crédito bancario, llevaron a cabo una reestructuración bancaria tratando de evitar posibles insolvencias e intentaron estimular la demanda mediante la disminución de la presión fiscal y la ampliación del seguro de desempleo.<sup>33</sup> Estas medidas tuvieron un efecto positivo para la recuperación económica del país, ya que a partir del 2009 el PIB volvió a crecer.

## 6.2 FASE DE RECESIÓN

Como se aprecia en el gráfico 6.1, a partir de 2014 el PIB de Brasil se redujo debido a que la contracción del comercio mundial y la escasa recuperación de las economías desarrolladas afectaron a las exportaciones brasileñas y, por lo tanto, su producción industrial cayó. Las empresas mostraron ciertas debilidades que antes habían pasado

<sup>33</sup> MARQUES y NATAKANI (2011).

desapercibidas, como la incapacidad para diversificar exportaciones y modernizar las tecnologías de producción.<sup>34</sup>

Analizando la evolución de la economía brasileña ante la crisis económica mundial, se deduce que es una economía vulnerable ante el resto de países, consecuencia de la dependencia de las exportaciones de los productos y de los recursos naturales de los que dispone.

Además del entorno externo desfavorable, una serie de factores internos contribuyeron al decrecimiento del PIB. Entre ellos, el deterioro fiscal, la falta de margen para adoptar medidas contracíclicas, el aumento de los costes al que se enfrentaron consumidores y empresas (debido a la depreciación del tipo de cambio y a la elevada inflación), el impacto de los escándalos de corrupción y la crisis política.<sup>35</sup>

Según el Instituto Provincial de Estadística y Censos (2015), desde la crisis financiera se observaron problemas de eficiencia en la administración pública y en la provisión de servicios públicos. Esto se produjo seguido de un incremento de la presión tributaria y un aumento del desempleo, lo que recortó la inversión en la adquisición de maquinaria y tecnologías y las familias redujeron su inversión en inmuebles y la compra de bienes de consumo duraderos.<sup>36</sup> Así, los principales factores que contribuyeron al gran descenso de la actividad económica fueron la caída de la inversión y el consumo privado.

A esta crisis económica se sumó la crisis política. Dilma Rousseff, presidenta de Brasil hasta el 31 de agosto de 2016, fue acusada de corrupción dentro del caso Petrobras. Se demostró que los empresarios que obtenían contratos con Petrobras, sobornaban a dirigentes de la empresa y a altos cargos políticos como Dilma Rousseff. La combinación de la corrupción política y el deterioro económico del país provocaron que millones de ciudadanos rechazaran a los partidos políticos establecidos. Entre 1989 y 2013, el 45% de la población brasileña se identificaba con algún partido político, mientras que en 2015 solo lo hacían el 25%.<sup>37</sup>

---

<sup>34</sup> INSTITUTO PROVINCIAL DE ESTADÍSTICA Y CENSOS (2015).

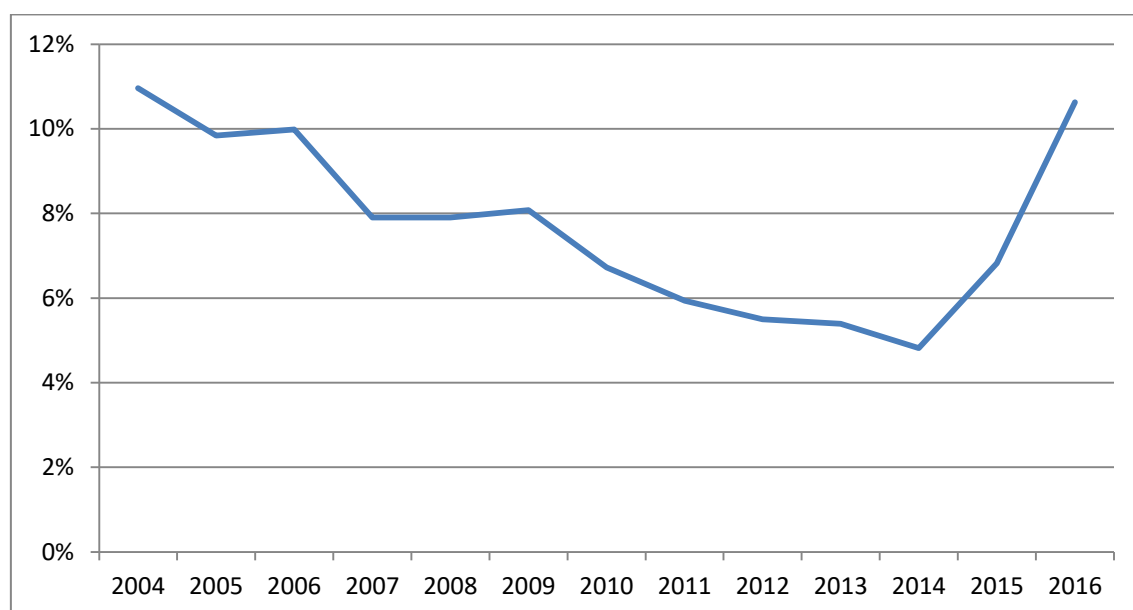
<sup>35</sup> BBVA (2016).

<sup>36</sup> INSTITUTO PROVINCIAL DE ESTADÍSTICA Y CENSOS (2015).

<sup>37</sup> VAN DYCK (2016).

En el gráfico 6.2.1, se aprecia que los efectos negativos de la crisis comenzaron a notarse en el mercado de trabajo a partir del 2013, año a partir del cual la tasa de desempleo aumentó considerablemente. De 2004 a 2013, el paro se había reducido debido al crecimiento económico (con la excepción de 2007, 2008 y 2009 durante los cuales la tasa de desempleo se mantuvo constante). A partir de 2013 empezó a influir la disminución de la producción brasileña. Así, la tasa de desempleo aumentó de un 5,39% en 2013 a un 10,6% en 2016.

GRÁFICO 6.2.1 TASA DE DESEMPLEO EN BRASIL

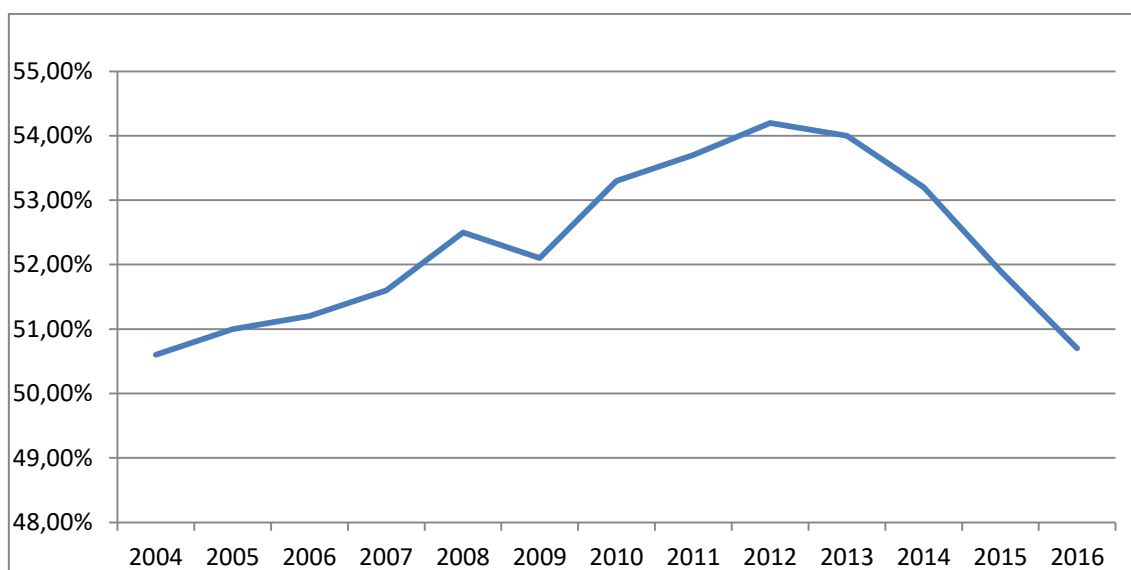


*Fuente: elaboración propia a partir de datos del Instituto Brasileño de Estadística y Geografía.<sup>38</sup>*

Observando el gráfico 6.2.2, que muestra la tasa de ocupación, se obtienen conclusiones similares. Esta tasa aumentó de 2004 a 2012 (con la excepción de una ligera caída entre 2007 y 2009). En 2012 se encontraba en su máximo nivel, un 54,2%, disminuyendo a partir de ese año hasta el 50,7% en 2016.

<sup>38</sup> Los datos han sido tomados del Instituto Brasileño de Estadística y Geografía al no haber sido posible obtenerlos de la base de datos del Banco Mundial.

GRÁFICO 6.2.2 TASA DE OCUPACIÓN EN BRASIL



*Fuente: elaboración propia a partir de datos del Instituto Brasileño de Estadística y Geografía.*

### 6.3 FASE DE RECUPERACIÓN ECONÓMICA Y PERSPECTIVAS

La fortaleza de las exportaciones y la desaceleración de la contracción de la demanda interna permitieron a la economía brasileña retomar la senda del crecimiento positivo desde el primer trimestre de 2017, tras ocho trimestres de disminución.<sup>39</sup>

De acuerdo con la Comisión Económica para América Latina y el Caribe (2016), este crecimiento se basó en la recuperación de las expectativas y la credibilidad en la política económica, al realizarse propuestas dirigidas a reducir el endeudamiento del gobierno. Como ejemplos de medidas están la reforma del sistema de jubilaciones y pensiones y la restricción del gasto del gobierno a la tasa de inflación del año anterior.<sup>40</sup>

Brasil cerró 2017 con un avance positivo del 1%.<sup>41</sup> De esta manera, el crecimiento no solo cumplió con las expectativas en 2017, sino que sorprendió al alza, lo que consolidó las perspectivas de recuperación de su actividad. En parte, la recuperación se debió a la

<sup>39</sup> FONDO MONETARIO INTERNACIONAL (2017).

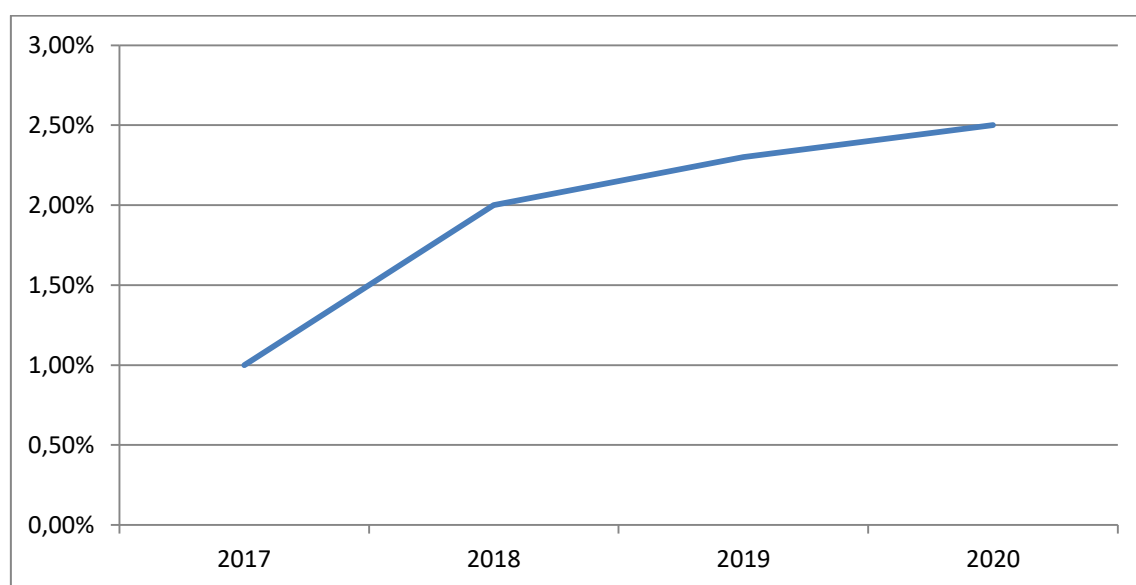
<sup>40</sup> COMISIÓN ECONÓMICA PARA AMÉRICA LATINA Y EL CARIBE (CEPAL) (2016).

<sup>41</sup> CAIXABANK RESEARCH (2018).

mejora de la situación mundial como consecuencia de la aceleración del crecimiento global.<sup>42</sup>

De acuerdo con el gráfico 6.3.1, las perspectivas para los próximos años son que la economía brasileña continúe recuperándose. Así, se espera que el PIB en 2018 aumente un 2%, en 2019 un 2,3% y en 2020 un 2,5%. El crecimiento parece que va a ser bajo, puesto que el consumo se recuperará lentamente, se mantendrá una elevada incertidumbre política y el ajuste fiscal continuará.<sup>43</sup>

GRÁFICO 6.3.1. PERSPECTIVAS ECONÓMICAS DE BRASIL (CRECIMIENTO DEL PIB)



*Fuente: elaboración propia a partir de datos de THE WORLD BANK (2018).*

A pesar de las perspectivas de crecimiento, la economía brasileña presenta algunos problemas que deberá solucionar. El mayor problema es que el déficit fiscal es muy elevado, con unas cifras según Caixabank Research (2018) superiores al 9% del PIB. Es cierto que el deterioro de la Hacienda Pública es de carácter cíclico y es imputable a la disminución de los ingresos motivada por la recesión económica. Sin embargo, también ha contribuido una mala gestión fiscal durante un largo periodo de tiempo. Por

---

<sup>42</sup> BBVA (2018).

<sup>43</sup> CAIXABANK RESEARCH (2018).

ello, es aconsejable un proceso de ajuste destinado a reforzar la sostenibilidad fiscal, corregir los excesos pasados y alcanzar un equilibrio adecuado.<sup>44</sup>

## **7. RELACIÓN ENTRE PRODUCTIVIDAD APARENTE DEL TRABAJO Y CAPITAL HUMANO**

En este apartado se analizará la productividad aparente del trabajo de Brasil, utilizando para ello el PIB por persona empleada (medido en \$ PPA constantes de 2011). Esta es una manera de medir la productividad de los trabajadores, si bien no tiene en cuenta otros factores que influyen en la misma como la cantidad de horas trabajadas, la tecnología disponible o el cambio en la estructura productiva. Sin embargo, ante la imposibilidad de obtener datos más exactos, utilizaremos este indicador para medir la productividad del trabajo.

El gráfico 7.1 muestra que la productividad aparente del trabajo siguió una tendencia creciente de 2005 a 2013. Sin embargo, en el periodo de 2013 a 2015 disminuyó.

En el caso de Brasil, tanto su PIB (según el Banco Mundial) como su población ocupada (según la Organización Internacional del Trabajo) aumentaron entre 2005 y 2014. En 2005, el PIB (\$ PPA constantes de 2011) de Brasil era de 2.298 millardos de \$, y en 2014 de 3.138 millardos de \$ (lo que supone un incremento entre esos años del 36%).<sup>45</sup> Por su parte, la población ocupada también se incrementó, pasando de 83.228.000 personas en 2005 a 96.791.000 personas en 2014.<sup>46</sup> Sin embargo, el incremento entre estos años del número de personas ocupadas (un 16%) fue menor que el del PIB (un 36%). Por ello la productividad aparente del trabajo aumentó salvo en 2015. Entre 2013 y 2015, tanto el PIB de Brasil como su población ocupada disminuyeron por una crisis económica. En 2015, el PIB de Brasil era de 3.020 millardos de \$, lo que supuso un decremento respecto al 2013 (con un PIB de 3.123 millardos de \$) del 3,4%. Por su parte, la población ocupada en 2015 pasó a ser de 93.062.000 personas, es decir, un 1,2% menos que en 2013 (con 94.184.000 personas). Como consecuencia de que el decremento del PIB fue mayor que el de la población ocupada, disminuyó la productividad aparente del trabajo.

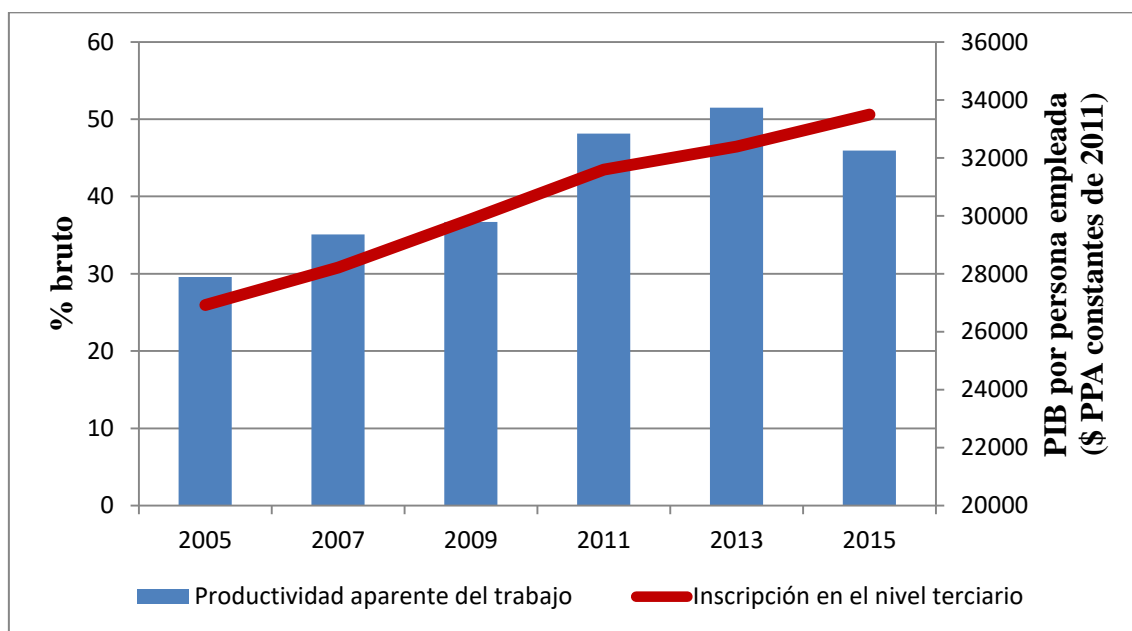
---

<sup>44</sup> OCDE (2016).

<sup>45</sup> Datos obtenidos del Banco Mundial.

<sup>46</sup> Datos obtenidos de la Organización Internacional del Trabajo.

GRÁFICO 7.1. RELACIÓN ENTRE PRODUCTIVIDAD APARENTE DEL TRABAJO Y CAPITAL HUMANO EN BRASIL



*Fuente: elaboración propia a partir de datos del Banco Mundial.*

Analizando el gráfico 7.1 se observa que tanto la productividad aparente del trabajo (medida por el indicador del PIB por persona empleada) como la cualificación del capital humano (medida por el indicador del porcentaje bruto de inscripción en el nivel terciario) aumentaron durante el periodo analizado (con la excepción de 2015).

En 2005, tan solo un 25% de la población brasileña había cursado o estaba cursando educación terciaria. En aquella época, en la que la mayoría de la población carecía de estudios superiores, el PIB por persona empleada se situaba en torno a los 27.000\$. Con unos niveles de estudios superiores tan bajos, la productividad aparente del trabajo entre 2005 y el 2007 tan solo aumentó un 5%.

Se observa en el gráfico 7.1 una correlación entre la productividad aparente del trabajo y la cualificación del capital humano en Brasil, ya que al incrementarse el porcentaje bruto de inscripción en el nivel terciario, aumentó el PIB por persona empleada. En 2013, ya un 46,44% de la población brasileña había cursado estudios terciarios. Como consecuencia de la mejora de la cualificación de los trabajadores brasileños, el PIB por persona empleada aumentó hasta los 33.734\$ en 2013. Al mejorar el nivel de estudios de la población, se observan unas elevadas tasas de crecimiento del PIB por persona empleada, que entre 2007 y 2013 fue del 15%.

En conclusión, hay una relación positiva entre el porcentaje de inscripción en el nivel terciario de la población brasileña y la productividad aparente del trabajo. Cuanto mayor es la formación del capital humano de un país, más productivo es, lo que repercute positivamente en el crecimiento de su economía.

## **8. CONCLUSIONES**

A lo largo de este trabajo se han analizado diversos factores que influyen en el capital humano de Brasil. El objetivo era averiguar qué relación existe entre este y el crecimiento económico del país.

Uno de los grandes problemas de Brasil es la elevada desigualdad en los ingresos de su población. En los últimos años el gobierno brasileño aprobó diversas medidas (como la promulgación de la Ley Orgánica de Asistencia Social, los aumentos sucesivos del salario mínimo o la implementación del programa Bolsa Familia) para mejorar la situación. Esto permitió una reducción del Índice de Gini y de la tasa de incidencia de la pobreza. Sin embargo, sigue siendo uno de los países del mundo con mayor desigualdad en la distribución de la renta. Conseguir una adecuada redistribución de los ingresos es uno de los principales retos a los que Brasil tiene que hacer frente en los próximos años.

Respecto a la educación, se ha observado una mejora en su calidad a partir de la Ley de Directrices y Bases de la Educación Nacional de 1996. Los indicadores educativos muestran un aumento de los años promedio de escolarización en las últimas décadas (pasando de 3 a 8 años de media entre 1970 y 2010) y de la tasa de inscripción escolar en el nivel terciario (pasando del 16% al 50% entre 1999 y 2015). Sin embargo, si se comparan estas cifras con las de países como España, sigue existiendo una gran brecha. Esta misma conclusión se obtiene analizando el Informe Pisa. Tanto en el informe de 2012 como en el de 2015, Brasil obtuvo unos resultados muy bajos en todas las áreas (ciencias, lectura y matemáticas), situándose en 2015 en la posición 63 de los 70 países participantes. Estos datos muestran que, a pesar de la mejora experimentada en la educación brasileña, todavía le queda un largo camino por recorrer en esta materia.

El sistema educativo brasileño tiene varios desafíos por delante. En primer lugar, los indicadores muestran que los resultados en las zonas rurales son significativamente peores que los de las zonas urbanas. Por ello, se deben tomar medidas para reducir las desigualdades regionales. En segundo lugar, existe una gran interculturalidad en los



colegios. Para evitar conflictos étnicos y movimientos de exclusión es recomendable la implantación de estrategias de educación intercultural. Por último, se debe luchar por la universalización de la enseñanza media. La tasa de inscripción en el nivel secundario durante los últimos años ha aumentado. Sin embargo, estos datos se sitúan por debajo de los de la Unión Europea, por lo que se deben implementar medidas para que los jóvenes finalicen con éxito la enseñanza media.

Por su parte, el sistema sanitario brasileño también ha experimentado una notable mejoría durante las últimas décadas. El año clave fue 1990, con la promulgación de la Ley 8.080, que instituyó el Sistema Único de Salud.

La economía de Brasil experimentó unas elevadas tasas de crecimiento entre 2000 y 2014 como consecuencia del incremento de la inversión pública y de varias reformas llevadas a cabo por el gobierno. Estas medidas, al disminuir la pobreza, permitieron elevar el consumo de la población brasileña. Tanto la productividad aparente del trabajo como la tasa de inscripción en el nivel terciario de educación han seguido una tendencia creciente en los últimos años. Por ello, se puede concluir que existe una relación positiva entre la mejora del capital humano y la productividad aparente del trabajo. Al poseer los trabajadores mejor cualificación, más productivos son y mayor crecimiento se registra.

## **9. BIBLIOGRAFÍA**

### **BIBLIOGRAFÍA**

BANCO INTERAMERICANO DE DESARROLLO (2003) *Servicios de salud en América Latina y Asia*. Washington, D.C.

BECERRIL MONTEKIO, V. y MEDINA, G. (2011) “Sistema de salud de Brasil.” *Salud Publica Mex*, N° 53, suplemento 2, páginas 120-131.

BECKER, G.S. (1962) “Investment in human capital: a theoretical analysis.” *The Journal of Political Economy*, volumen 70, N° 5, parte 2.

BRANDÃO, C. (2011) “Ensino Médio no contexto do Plano Nacional de Educação: o que ainda precisa ser feito.” *Cadernos Cedes*, volumen 31, N° 84, páginas 195-208.

CARRERA TROYANO, M. y DOMÍNGUEZ MARTÍN, R. (2017) "Poverty Reduction in Brazil and Mexico. Growth, Inequality and Public Policies." *Revista de Economía Mundial*, N° 45, páginas 23-42.

CLEIDE DA SILVA CZERNISZ, E. (2015) "Plan Nacional de Educación. Los desafíos para la enseñanza media." *Revista Retratos de la Escuela*, volumen 8, N° 15, páginas 519-532.

DE OLIVEIRA FONTELES, M. (2015) "Plan de Educación de Brasil y Política de Estado." *Inclusión y Desarrollo*, Edición N° 3, páginas 69-81.

DESTINOBLÉS, A.G. (2006): "El capital humano en las teorías del crecimiento económico." *Textos Universitarios*, Universidad Autónoma de Chihuahua, México.

FERRERIA DE MENDOÇA, H. y MARTINS ESTEVES, D. (2014) "Desigualdad de los ingresos en el Brasil. ¿Qué ha cambiado en los últimos años?" *Revista CEPAL*, Naciones Unidas Comisión Económica para América Latina y el Caribe (CEPAL), Abril.

FONDO MONETARIO INTERNACIONAL (2007) Boletín volumen 36, N°4.

FONDO MONETARIO INTERNACIONAL (2017) "Perspectivas de la economía mundial. En busca del crecimiento sostenible. Recuperación a corto plazo, desafíos a largo plazo." *Estudios económicos y financieros*. FMI Octubre 2017.

GALLEGO DUQUE, L.; DUQUE, M. y PEREIRA, R.S. (2012) *La Educación para Todos en América Latina: estudios sobre las desigualdades y la agenda política en educación*, Capítulo: Aplicación del enfoque de capacidades a las desigualdades educativas en Brasil, Buenos Aires, Argentina.

GARCÍA PÁEZ, B. (2001) "Educación, capital humano y crecimiento." *Ciencia Ergo Sum*, marzo, volumen 8, N° 1, páginas 6-18.

GIMÉNEZ, G. y SIMÓN, B. (2004) "Comparación entre indicadores de capital humano en un modelo de crecimiento económico." *Ekonomiaz*, N° 57, 3 cuatrimestre, páginas 297-323.

GIMÉNEZ ESTEBAN, G. (2003) *Concepto y medición del capital humano e interrelación con los factores de crecimiento*. Tesis doctoral, Universidad de Zaragoza, Zaragoza.

GOMES SENNA, L.A. (2000) “La educación en Brasil y sus múltiples supuestos: desafíos de la educación intercultural.” *Revista de Educación*, N° 321, páginas 187-198.

GUIMARAES DE CASTRO, M.H., COMES DE SÁ PESTANA, M.I. y SCHULMEYER IRIARTE, M.A (2000) “El sistema de evaluación de la educación básica de Brasil.” *Revista de Educación*, N° 32, páginas 61-80.

HAMILTON, M y BARTON, D. (2000) “The International Adult Literacy Survey: What Does It Really Measure?” *International Review of Education*, volumen 46, N° 5, páginas 377-389.

LAVINAS, L. (2012) “Brasil, de la reducción de la pobreza al compromiso de erradicar la miseria” *Revista CIDOB d’afers internacionals*, N° 97-98, páginas 67-86.

LUCAS, R. (1988) “On the mechanics of economic development.” *Journal of Monetary Economics*, volumen 22, páginas 3-42.

MARQUES, R.M. y NATAKANI, P. (2011) “La crisis mundial y la economía brasileña.” *Realidad económica*, N° 265, páginas 38-57.

OCDE (2007) “Insights human capital: how what you know shapes your life.” *OCDE MULTILINGUAL SUMMARIES*.

OCDE (2016) “Evolución económica reciente en algunos países de la OCDE y países no miembros. Brasil.” *OCDE Economic Outlook*. Textos seleccionados en español, volumen 2016, N° 2.

ORGAZ, L.; MOLINA, L. y CARRASCO, C. (2011) “El creciente peso de las economías emergentes en la economía y gobernanza mundiales. Los países BRIC.” *Banco de España, Documentos Ocasionales*, N° 1101.

REHEM DE SOUZA, R. (2002) *El sistema público de salud brasileño*. Seminario Internacional sobre Tendencias y Desafíos de los Sistemas de Salud en las Américas. São Paulo, Brasil.

- RIBEIRO DA SILVA, M. y BARCELOS DE MOURA, C. (2008) “Política educativa: la reforma brasileña y sus resultados según el rendimiento de los estudiantes” *Theomai*, N° 18, segundo semestre, páginas 141-155.
- ROMER, P. (1994) “The Origins of Endogenous Growth.” *The Journal of Economic Perspectives*, volumen 8, páginas 3-22.
- SCHULTZ, T. (1961) “Investment in human capital”. *The American Economic Review*, volumen 51, N° 1.
- SMITH, A. (1776) *La riqueza de las naciones*, página 18. Titivillus (edición digital).
- SOARES DA SILVA, A.P. y NORONHA DE SOUZA, T. (2014) “Educación de niños y niñas de 0 a 5 años en Brasil: retos para la política y práctica de la educación infantil en el medio rural.” *Tabanque: Revista pedagógica*, N° 27, páginas 65-82.
- SOBRAL DE CARVALHO, B. y SCHUBER, B. (2013) “El sistema único de salud del Brasil, público, universal y gratuito. Su regulación y control en el contexto de la salud suplementaria.” *Superintendencia Nacional de Salud*, N°3.
- STALLIVIERI, L. (2007) “El sistema de educación superior de Brasil: características, tendencias y perspectivas.” *Universidades*, N° 34, páginas 47-61.
- THE WORLD BANK (2018) *Global Economic Prospects. Broad-Based Upturn, but for How Long?* Washington DC.
- TRAVITZKI, R.; CALERO, J. y BOTO, C. (2014) “¿Qué información proporciona el Examen Nacional de Enseñanza Media (enem) a la sociedad brasileña?” *Revista CEPAL*, N° 113, páginas 164-181.
- VAN DYCK, B. (2016) “¿Qué tan grave es la crisis brasileña?”, *Foreign Affairs Latinoamérica*, volumen 16, N° 3, páginas 9-20.

## WEBGRAFÍA

BANCO MUNDIAL DE DATOS. World Development Indicators.

[<https://datos.bancomundial.org/>](https://datos.bancomundial.org/)

BANCO INTERAMERICANO DE DESARROLLO (2016) División de Protección Social y Salud “Programa Bolsa Familia en Brasil”.

[<https://publications.iadb.org/bitstream/handle/11319/7548/Sintesis-del-programa-Bolsa-Familia-en-Brasil.pdf?sequence=1>](https://publications.iadb.org/bitstream/handle/11319/7548/Sintesis-del-programa-Bolsa-Familia-en-Brasil.pdf?sequence=1)

BARRO and LEE. Educational Attainment Dataset.

[< https://www.barrolee.com/>](https://www.barrolee.com/)

BBVA RESEARCH (2016) Situación Brasil. Primer trimestre 2016.

[<https://www.bbvaresearch.com/public.../situacion-brasil-primer-trimestre-2016/>](https://www.bbvaresearch.com/public.../situacion-brasil-primer-trimestre-2016/)

BBVA RESEARCH (2018) Situación Brasil. Primer trimestre 2018.

[<https://www.bbvaresearch.com/publicaciones/situacion-brasil-primer-trimestre-2018/>](https://www.bbvaresearch.com/publicaciones/situacion-brasil-primer-trimestre-2018/)

CAIXABANK RESEARCH (2018) Informe Mensual. Número 422. Abril 2018.

[<http://www.caixabankresearch.com/2018-04-01-000000>](http://www.caixabankresearch.com/2018-04-01-000000)

COMISIÓN ECONÓMICA PARA AMÉRICA LATINA Y EL CARIBE (CEPAL) (2016) Balance Preliminar de las Economías de América Latina y el Caribe.

[<https://www.cepal.org/es/publicaciones/40825-balance-preliminar-economias-america-latina-caribe-2016>](https://www.cepal.org/es/publicaciones/40825-balance-preliminar-economias-america-latina-caribe-2016)

DIRETORIA DE ESTATÍSTICAS EDUCACIONAIS DEED (2015) Resumo técnico censo da educação superior 2015.

[<http://download.inep.gov.br/educacao\\_superior/censo\\_superior/resumo\\_tecnico/resumo\\_tecnico\\_censo\\_da\\_educacao\\_superior\\_2015.pdf>](http://download.inep.gov.br/educacao_superior/censo_superior/resumo_tecnico/resumo_tecnico_censo_da_educacao_superior_2015.pdf)

INSTITUTO BRASILEÑO DE ESTADÍSTICA Y GEOGRAFÍA (2015) Indicadores IBGE. Principais destaques da evolução do mercado de trabalho nas regiões metropolitanas abrangidas pela pesquisa.

[<ftp://ftp.ibge.gov.br/Trabalho\\_e\\_Rendimento/Pesquisa\\_Mensal\\_de\\_Emprego/Evolucao\\_Mercado\\_Trabalho/retrospectiva2003\\_2015.pdf>](ftp://ftp.ibge.gov.br/Trabalho_e_Rendimento/Pesquisa_Mensal_de_Emprego/Evolucao_Mercado_Trabalho/retrospectiva2003_2015.pdf)

INSTITUTO PROVINCIAL DE ESTADÍSTICA Y CENSOS (2015) Provincia de Santa Fe. La economía de Brasil: presente y futuro.

<https://www.santafe.gov.ar/index.php/web/content/download/219987/1145933/version/1/file/2015+julio+20+Brasil+hr.pdf>

INSTITUTO BRASILEÑO DE GEOGRAFÍA Y ESTADÍSTICA (2018) Pesquisa Nacional por Amostra de Domicílios Contínua.

<https://www.ibge.gov.br/estatisticas-novoportal/sociais/trabalho/17270-pnad-continua.html?=&t=o-que-e>

MINISTERIO DE EDUCACIÓN DE BRASI (2015) Educación para todos.

[http://portal.mec.gov.br/arquivos/pdf/acsfold\\_cuba.pdf](http://portal.mec.gov.br/arquivos/pdf/acsfold_cuba.pdf)

OCDE. International Adult Literacy Survey.

<https://nces.ed.gov/surveys/ials/>

OCDE. Informe PISA 2012.

[https://www.oecd.org/pisa/keyfindings/PISA2012\\_Overview\\_ESP-FINAL.pdf](https://www.oecd.org/pisa/keyfindings/PISA2012_Overview_ESP-FINAL.pdf)

OCDE. Informe PISA 2015.

<https://www.oecd.org/pisa/pisa-2015-results-in-focus-ESP.pdf>

OCDE. PROGRAMME FOR INTERNATIONAL STUDENT ASSESSMENT.

<http://www.oecd.org/pisa/pisaenespaol.htm>

OFICINA ECONÓMICA Y COMERCIAL DE ESPAÑA EN BRASILIA (2015) Guía país. Brasil 2015.

<https://www.icex.es/icex/es/navegacion-principal/todos-nuestros-servicios/informacion-de-mercados/paises/navegacion-principal/el-mercado/estudios-informes/DOC2015496913.html?idPais=BR&null>

ORGANIZACIÓN INTERNACIONAL DEL TRABAJO. Base de datos.

<http://www.ilo.org/ilostat/faces/wcnavegacion-principal/todos-nuestros-servicios/informacion-de-mercados/paises/navegacion-principal/el-mercado/estudios-informes/DOC2015496913.html?idPais=BR&null>

ORGANIZACIÓN MUNDIAL DE LA SALUD. Banco de datos.  
< <http://www.who.int/gho/en/>>

PROGRAMA DE LAS NACIONES UNIDAS PARA EL DESARROLLO (2016)  
Informe sobre Desarrollo Humano.

<[http://www.undp.org/content/dam/undp/library/corporate/HDR/HDR2016/HDR\\_2016\\_report\\_spanish\\_web.pdf](http://www.undp.org/content/dam/undp/library/corporate/HDR/HDR2016/HDR_2016_report_spanish_web.pdf)>

## LEGISLACIÓN

Brasil. Constitución de la República Federativa de Brasil de 1988 (5 de Octubre de 1988) Título II, artículo 7.25; Título VIII, artículo 196; Título VIII, artículo 205 y Título VIII, artículo 208.4.

Brasil. Ley N° 8.080, Orgánica de la Salud (19 de Septiembre de 1990). Título II, artículo 7.

Brasil. Ley N° 9.394, de Directrices y Bases de la Educación Nacional (20 de Diciembre de 1996).

Brasil. Resolución 15/98, de las Directrices Curriculares Nacionales para la Enseñanza Media (1998).

Brasil. Ley N° 13.005, Plan Nacional de Educación de 2014-2024 (25 de Junio de 2014).