



Universidad
Zaragoza

Trabajo Fin de Grado

El mueble de asiento

Evolución tipológica y aspectos simbólicos desde la
Antigüedad hasta la Edad Moderna

The seat furniture

Typological evolution and symbolic aspects from
Antiquity to Modern Age

Autora:

Raquel Sánchez Pérez

Directora:

Dra. Ana M^a Ágreda Pino

Historia del Arte

Facultad de Filosofía y Letras

Curso 2018-2019

ÍNDICE

RESUMEN.....	1
1. INTRODUCCIÓN.....	2
1.1. ELECCIÓN DEL TEMA Y JUSTIFICACIÓN.....	3
1.2. OBJETIVOS Y METODOLOGÍA.....	3
1.3. ESTADO DE LA CUESTIÓN	4
1.4. AGRADECIMIENTOS.....	6
2. ESTUDIO ANALÍTICO.....	7
2.1. BREVE INTRODUCCIÓN AL MUEBLE DE ASIENTO.....	8
2.2. EL MUEBLE DE ASIENTO EN LA ANTIGÜEDAD.....	9
2.2.1. Egipto.....	9
2.2.2. Oriente Próximo.....	10
2.2.3. Grecia.....	11
2.2.4. Roma.....	13
2.3. EL MUEBLE DE ASIENTO EN LA EDAD MEDIA.....	15
2.3.1. Bizantino.....	15
2.3.2. Románico.....	16
2.3.3. Gótico.....	17
2.4. EL MUEBLE DE ASIENTO EN LA EDAD MODERNA.....	20
2.4.1. Renacimiento.....	20
2.4.2. Barroco.....	23
2.4.3. Siglo XVIII.....	25
2.5. SÍNTESIS DE LA SIMBOLOGÍA DEL MUEBLE DE ASIENTO.....	29

3. CONCLUSIONES.....	30
BIBLIOGRAFÍA.....	32
GENERAL.....	32
ESPECÍFICA.....	32
WEBGRAFÍA.....	34
ANEXOS.....	35
I. LISTADO DE ILUSTRACIONES.....	35
II. BREVE APROXIMACIÓN AL MUEBLE IBÉRICO.....	53
III. LÉXICO.....	54

RESUMEN

Desde la Antigüedad, periodo del que se conservan los primeros ejemplos de mobiliario, pasando por la Edad Media, donde el asiento establece un orden de precedencia y hasta la Edad Moderna, donde la artesanía del mueble alcanza su máximo esplendor; el mueble de asiento ha ido evolucionado en su forma, función y simbología, para adaptarse a las necesidades del ser humano en cada época, estilo y territorio. Una evolución que podemos estudiar, en primer lugar, conociendo el contexto donde surgen las piezas y, en segundo lugar, analizando los distintos materiales, técnicas constructivas, decoración y tipologías empleadas en ellas.

SUMMARY

Since Antiquity, period from which the first examples of furniture are conserved, including the Middle Ages, where the seat establishes an order of precedence and until the Modern Age, where the craftsmanship of the furniture reaches its maximum splendor; the seat furniture has evolved in its form, function and symbolism, adapting itself to the needs of the human being in each era, style and territory. An evolution that we can study, in the first place, knowing the context where the pieces arise and, secondly, analyzing the different materials, construction techniques, decoration and typologies used in them.

RAQUEL SÁNCHEZ PÉREZ

Junio 2019

1. INTRODUCCIÓN

1.1. ELECCIÓN DEL TEMA Y JUSTIFICACIÓN

Nuestro Trabajo de Fin de Grado trata sobre la evolución del mueble de asiento desde la Antigüedad hasta la Edad Moderna, es decir, desde su origen a la etapa que precede a la multiplicación de las tipologías y formas, al auge del diseño y a la fabricación industrial de la época contemporánea. Una evolución que se centra en el desarrollo tipológico y simbólico del mueble de asiento occidental en cada época y lugar; mediante el análisis de sus aspectos funcionales, estilísticos, técnicos y decorativos. De esta forma establecemos un recorrido desde la Edad Antigua (abarcando Egipto, Oriente Próximo, Grecia y Roma), pasando por la Edad Media (estudiando Bizancio, el arte románico y el arte gótico) y finalizando en la época moderna (englobando el Renacimiento, el Barroco y el siglo XVIII), donde el mueble de asiento adquiere mayor complejidad y diversidad.

El tema ha sido escogido por nuestro interés en el mobiliario, dentro de las artes decorativas, y en concreto en el mueble de asiento, por ser uno de los muebles esenciales que han acompañado al ser humano desde sus inicios, convirtiéndose en símbolo y reflejo de su cultura, forma de vida y costumbres sociales.

1.2. OBJETIVOS Y METODOLOGÍA

Con este trabajo nos proponemos alcanzar los siguientes objetivos:

1. Recopilar y analizar toda la bibliografía esencial sobre la historia del mueble, con la finalidad de establecer la evolución del mueble de asiento y aproximarnos a cuestiones relevantes como: la función, los materiales y técnicas, la decoración, y las diferentes tipologías que se desarrollan en este tipo de muebles.
2. Reunir materiales gráficos sobre mueble de asiento: relieves, pinturas, mosaicos, dibujos, fotografías, que sirvan de apoyo al texto y lo ejemplifiquen.
3. Analizar el mueble de asiento para establecer una síntesis de su simbología y entender mejor las costumbres sociales en cada etapa histórico-artística del ser humano.
4. Poner en valor la importancia del mueble de asiento como objeto artístico dentro de la Historia del Arte.

Para lograr dichos objetivos hemos seguido la siguiente metodología:

1. Realización de un compendio de la bibliografía y fuentes relacionadas con el tema. Para ello hemos consultado la Biblioteca Universitaria María Moliner, diferentes librerías online,

además de catálogos, boletines artículos y otras publicaciones de referencia disponibles en revistas digitales y páginas web de museos.

2. Selección del material gráfico partiendo de las imágenes publicadas en las fuentes y bibliografía consultadas, imágenes de libre dominio online, así como fotografías propias realizadas ex profeso para el trabajo.
3. Redacción del texto a partir de la previa lectura de toda la bibliografía, comprensión y selección de las cuestiones más importantes relativas a la evolución del mueble de asiento, ordenándolo en tres etapas (Edad Antigua, Medieval y Moderna), con sus correspondientes capítulos expresados en el índice. Además de la integración de imágenes que sirven de apoyo al texto y que aparecen especificadas en el anexo final; junto a un breve capítulo dedicado al mueble ibérico y un léxico para ayudar a la comprensión del contenido.

1.3. ESTADO DE LA CUESTIÓN

El verdadero interés por la historia del mueble se remonta al siglo XIX cuando el mobiliario europeo se considera más que una artesanía y comienza a estudiarse pormenorizadamente, incluido el mueble de asiento. Por ejemplo, en el caso de España, fue en 1872 cuando se comenzó a escribir la historia del mueble español,¹ en la obra de Juan Facundo Riaño, *Classified and descriptive catalogue of the objects of Spanish in the South Kensington Museum* y se empezó a clasificar según sus funciones.²

Aunque son escasas las publicaciones dedicadas únicamente al estudio de los muebles de asiento, en el siglo XX es cuando encontramos manuales generales sobre mobiliario donde los incluyen. Son grandes libros que estudian cronológicamente la historia del mueble occidental comenzando por la Edad Antigua, donde tenemos los primeros restos conservados y otras fuentes indirectas que nos hablan de ellos.

Uno de esos primeros manuales es el de Robie, *Historic Styles in Furniture*, de 1916 que, aunque sí que menciona la influencia del mueble antiguo en el mobiliario posterior, se centra fundamentalmente en hacer un estudio cronológico de los estilos del mueble desde el medievo a la época colonial siguiendo una visión general.³ Habla del mueble de asiento y de su función,

¹ Fernández, 2013: 2.

² Riaño, 1872: 15-118.

³ Robie, 1916: 85-156.

ilustrando el texto con ejemplos dibujados, pero sin detenerse demasiado en aspectos técnicos o decorativos.

En 1927 se publicó otro manual más completo como es el de Schmitz, *Historia del mueble*, que nos sirve como libro de cabecera para hablar del mobiliario europeo desde la Antigüedad hasta mediados del siglo XIX.⁴ Hace una clasificación cronológica, estilística y territorial; donde trata el mueble de asiento hablando de su técnica, función y características principales, e incluye algunos ejemplos característicos de cada época ilustrándolos con fotografías.

Hacia mediados de siglo, los estudios sobre el mueble ya son más extensos y pormenorizados. En este sentido, teniendo en cuenta los restos conservados en los principales museos que tienen una sección de mobiliario, son muy interesantes las publicaciones del *Metropolitan Museum of Art* de Nueva York, que en su boletín del año 1965 nos habla de la función, técnicas constructivas y principales tipologías del mueble de asiento egipcio.⁵

También en estos años se reescriben los manuales sobre mobiliario y se van abreviando. Es el caso de *La historia del mueble* de Arola (1966), que de forma breve estudia el mueble desde Egipto hasta comienzos del siglo XX.⁶ Incluye inicialmente un contexto general de cada época y habla de las tipologías principales de mueble en relación a su aspecto, técnica y decoración, incluyendo también fotografías. Sin embargo, no estudia el mueble de asiento minuciosamente, ni divide las épocas y estilos por localización geográfica.

Debemos esperar a 1975 para encontrar uno de los estudios más completos sobre la historia del mueble, escrito por Feduchi.⁷ Abarca desde la Edad Antigua hasta la Contemporánea dividiendo el mobiliario por épocas, culturas, estilos, regiones y en cada una de ellos realiza una contextualización inicial, habla de los materiales, estructura, decoración. Además especifica los muebles en uso donde se centra detalladamente en los asientos y explica sus características y funciones. También incluye fotografías a color y un anexo con la evolución de las patas del mobiliario, incluidas las de asiento.

En esta década también encontramos importantes monografías específicas para estudio del mueble como la que escribe Eames dedicada al mueble medieval en 1977, en la cual explica sobre todo la función simbólica del mueble, y en concreto del mueble de asiento como elemento indicativo de precedencia dentro de jerarquía social medieval.⁸ Y también, para el caso de la evolución de estilos

⁴ Schmitz, 1927: 12-67.

⁵ Scott, 1965: 129-149.

⁶ Arola, 1966: 11-253.

⁷ Feduchi, 1975: 9-133.

⁸ Eames, 1977: 19.

regionales de mobiliario, tenemos publicaciones como la de Chadenet y Espérance, *Tous les styles: du Louis XIII à l'Art déco* de 1980, importante para el mueble de asiento francés en la Edad Moderna.⁹

La obra *Breve historia del mueble* de Lucie-Smith (1998) explica de forma actualizada, concisa y no tan académica, la evolución general del mueble empezando por la Antigüedad hasta abarcar buena parte del siglo XX.¹⁰ Incide más en la función simbólica del mueble de asiento e incluye, además, fotografías a color.

Ya en nuestro siglo contamos sobre todo con artículos de revistas que nos sirven para hablar de aspectos o épocas concretas en relación al mueble de asiento. Por ejemplo los artículos de Stanley en 2001 para el asiento medieval,¹¹ De la Pinta en 2004 para las técnicas constructivas de la Antigüedad¹² o Mols en 2008 para el asiento romano.¹³

De 2009 data el fundamental capítulo de Rybczynski dentro de la obra *La casa. Historia de una idea*, que trata sobre el confort y que nos sirve para reflexionar sobre los orígenes del asiento y su evolución en relación a la ubicación en el interior doméstico.¹⁴ Por último, entre los artículos más recientes, han resultado de gran utilidad para nuestro trabajo los acercamientos realizados en 2010 por Patiño al mobiliario y el asiento renacentista;¹⁵ los de Kamperidou y Vasileiou de 2013 centrados en el mobiliario griego y con un tratamiento interesante del mueble de asiento de este periodo;¹⁶ o el de Pickvance de 2015 que al analizar el mobiliario inglés, trata también de la evolución del asiento.¹⁷

1.4. AGRADECIMIENTOS

Muestro mi sincero agradecimiento a la Dra. Ana M^a Ágreda Pino, por su tutorización, ayuda y consejos, y a mi familia por su paciencia y apoyo durante todo el proceso.

⁹ Chadenet/ Espérance, 1980: 24.

¹⁰ Lucie-Smith, 1998: 17-207.

¹¹ Stanley, 2001: 9-15.

¹² De la Pinta, 2004: 100-114.

¹³ Mols, 2008: 145-160.

¹⁴ Rybczynski, 2009: 85-107.

¹⁵ Patiño, 2010 d: 2-11.

¹⁶ Kamperidou/Vasileiou, 2013: 56-62.

¹⁷ Pickvance, 2015: 101-130.

2. ESTUDIO ANALÍTICO

2.1. BREVE INTRODUCCIÓN AL MUEBLE DE ASIENTO

La silla es uno de los cuatro tipos originarios de mueble que acompañan al hombre desde sus inicios, junto a la mesa, la cama y el arca.¹⁸ Pero el hábito occidental de sentarse en ella es algo adquirido y artificial, como señala el crítico Bernard Rudofsky,¹⁹ que no todas las culturas han desarrollado.

El mundo se divide entre quienes se sientan en el suelo y quienes se sientan en sillas, sin existir una respuesta universal al porqué de esta separación. Algunos plantean cuestiones geográficas, morfológicas, de gusto o de decoro, no obstante, sentarse en ellas supone una distinción entre quienes no lo hacen o lo hacen en el suelo. Por ello, tempranamente se le asoció a este mueble un sentido de jerarquía.

Además de ser un objeto funcional y utilitario, que requiere una forma de vida mínimamente sedentaria y una vinculación arquitectónica,²⁰ el mueble de asiento adquiere un sentido estético y en ocasiones simbólico, al reflejar diversos aspectos sociales, económicos y culturales de cada época. Igualmente el confort y la progresiva adaptación al ser humano (ergonomía), son rasgos que acaban incorporándose a este mobiliario.²¹

Por otro lado, hay diversas tipologías de muebles que comparten la misma periodización dentro de la Historia del Arte,²² evolucionando de manera paralela a la pintura, escultura, arquitectura de cada etapa y adaptándose siempre a las necesidades humanas.²³ Por ello, para comprender el mueble de asiento hay que estudiar el contexto en el que se desarrolla.

¹⁸ Feduchi, 1975: 7.

¹⁹ Rybczynski, 2009: 87-90.

²⁰ Lucie-Smith, 1998: 7.

²¹ Rybczynski, 2009: 90.

²² “Breve historia del mueble”. En: <<https://www.es.slideshare.net/PilarGmezHuedoGimnez/breve-historia-del-mueble>> [06/06/2019].

²³ Patiño, 2010 a: 4.

2.2. EL MUEBLE DE ASIENTO EN LA ANTIGÜEDAD

2.2.1. Egipto



Fig. 1. Taburete plegable.



Fig. 2. Pata de una silla.



Fig. 3. Silla de respaldo inclinado.

El mueble de asiento egipcio, al igual que en el resto de civilizaciones antiguas, es escaso²⁴ y se ha conservado solo gracias a las condiciones ambientales y costumbres funerarias.²⁵ Así pues, los ricos asientos que podemos estudiar hoy pertenecen a tumbas de altos dignatarios cuya principal función era ceremonial, religiosa, ligada a las creencias de una vida de ultratumba²⁶ y representativa del poder. También conocemos este tipo de mobiliario gracias a los numerosos relieves, pinturas y escrituras jeroglíficas conservadas.²⁷

La madera de ébano es el principal material en Egipto, que por su dureza, calidad y color oscuro,²⁸ se usa recubierta en muebles de lujo con oro, plata, hueso o marfil. También emplean maderas de menor calidad en muebles populares y en ocasiones incluyen otros materiales como fibras vegetales, telas, cueros, bordados y almohadones de plumas para los muebles de asiento.²⁹

Éstos se trabajan de forma refinada mediante ensamblajes elementales reforzados con clavijas, sin utilizar todavía el cepillo ni el torno. Curvan la madera con la aplicación del calor, emplean generalmente chambranas y travesaños para reforzar las patas y en ocasiones un apoyo como puntal, para asegurar los respaldos inclinados.³⁰ Para pulimentar la superficie usan la piedra pómez y al pintar aplican antes un sellador semejante al yeso, así como diversos barnizados y encerados para los acabados.³¹

La decoración se concentra en las patas, respaldos y costados³² de las sillas egipcias, mediante bajorrelieves, taraceas, tallas e

²⁴ Patiño, 2010 b: 2.

²⁵ Lucie-Smith, 1998: 17.

²⁶ “Breve historia del mueble”. En: <<https://www.slideshare.net/PilarGmezHuedoGimnez/breve-historia-del-mueble>> [06/06/2019].

²⁷ Feduchi, 1975: 9.

²⁸ Lucie-Smith, 1998: 18. Scott, 1965: 129.

²⁹ “Egipto. Mobiliario”. En: <http://www.aducarte.weebly.com/uploads/5/1/2/7/5127290/3._egipto.pdf> [06/06/2019].

³⁰ Feduchi, 1975: 11-12.

³¹ “Egipto. Mobiliario”. En: <http://www.aducarte.weebly.com/uploads/5/1/2/7/5127290/3._egipto.pdf> [06/06/2019].

³² Feduchi, 1975: 10.



Fig. 4. Sillón de la reina Hetepheres.



Fig. 5. Silla ceremonial con escabel. Tumba de Tutankhamón.

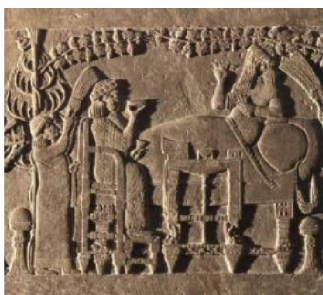


Fig. 6. Trono con escabel y lecho del rey Asurbanipal. Relieve del Palacio de Nínive.

incrustaciones; combinando elementos figurativos y simbólicos, Además, los elementos de apoyo suelen adoptar formas zoomorfas y en ocasiones terminan en una pieza de tacón para no rozar con el suelo.³³

Tipológicamente, los egipcios diseñan los prototipos de muebles, que han llegado tras una evolución hasta la actualidad.³⁴ El taburete es el mueble de asiento más extendido³⁵ utilizado también para subir a las elevadas camas. Los hay de tres y cuatro patas, fijos o plegables en forma de tijera (Fig. 1), y los más elaborados poseen una rica ornamentación. (Fig. 2). La silla, con cuatro apoyos verticales, asiento y respaldo (en ocasiones cóncavo) (Fig. 3) y el sillón o trono con reposabrazos (Fig. 4), son otros muebles de asiento egipcios que encontramos en las tumbas más ricas. También existe una silla ceremonial, cuya base es similar al taburete plegable, que se acompaña de un escabel como elemento de jerarquización. (Fig. 5), ya que la persona que no pisa el suelo está más elevada que los de su alrededor.

2.2.2. Oriente Próximo

Al contrario que el mobiliario egipcio el de Oriente Próximo no ha llegado hasta nosotros y para conocerlo debemos recurrir a fuentes escritas y gráficas, lo que dificulta el estudio de los materiales y técnicas empleadas. Lo que sí evidencian las fuentes, es que la función jerárquica y honorífica del mobiliario de asiento en estas civilizaciones es más destacada que en Egipto (Fig. 6).³⁶

Probablemente, los primeros muebles surgen de técnicas de cestería y más adelante se sofistican empleando la madera³⁷ con algún tipo de revestimiento. Los elementos verticales, adoptando también formas

³³ Patiño, 2010 b: 3.

³⁴ Scott, 1965: 130.

³⁵ “Egipto. Mobiliario”. En: <http://www.aducarte.weebly.com/uploads/5/1/2/7/5127290/3._egipto.pdf> [06/06/2019].

³⁶ Lucie-Smith, 1998: 19-20.

³⁷ “Historia del mueble y de la decoración interiorista”. En: <<http://www.historiadelmueble.blogspot.com/>> [06/06/2019].



Fig. 7. Trono con escabel del rey Darío. Relieve de Persépolis.



Fig. 8. Silla y taburete de aspa en sello desplegado.



Fig. 9. Silla-trono en piedra.



Fig. 10. Silla de patas curvas en escultura.

zoomorfas, se unen mediante travesaños y probablemente ya se trabajan con el procedimiento mecanizado del torno.

Tipológicamente utilizan de nuevo sillas, sillones o tronos³⁸ con escabel (Fig. 7) y taburetes plegables en forma de aspa (Fig. 8).

2.2.3. Grecia

Para hablar del mueble de asiento griego debemos recurrir a un número reducido y heterogéneo de fuentes: literarias, relieves y cerámicas. Su finalidad es de nuevo funcional, pero en ocasiones también ceremonial,³⁹ cambiando de lugar en el espacio según las necesidades.

Los griegos utilizan también la madera para el mobiliario, con taraceas e incrustaciones de materiales más ricos; así como la piedra, el mármol y el bronce.⁴⁰ Introdúcen el cepillo para hacer rebajes y emplean el torno para estilizar los elementos verticales.⁴¹ Aunque, como en Egipto, crean remates en forma de patas de animal y curvan la madera con el calor.

La decoración la realizan mediante tallas y pinturas, con motivos figurativos, geométricos y de órdenes clásicos, que evidencian una incipiente vinculación entre mobiliario y arquitectura. Además, recubren los asientos con ricas telas y almohadones.⁴²

Las primeras manifestaciones de estos muebles de asiento las encontramos en los pueblos micénicos y cicládicos, con influencia oriental y egipcia.⁴³ De los primeros conservamos un trono en piedra (Fig. 9), réplica de un original de madera⁴⁴ que incluiría un escabel

³⁸ Feduchi, 1975: 13-14.

³⁹ Lucie-Smith, 1998: 21.

⁴⁰ Feduchi, 1975: 14.

⁴¹ Patiño, 2010 b: 5.

⁴² Feduchi, 1975: 14-15.

⁴³ De la Pinta, 2004: 105.

⁴⁴ Lucie-Smith, 1998: 21.



Fig. 11. Trono en forma de U.



Fig. 12. Sillón de respaldo curvo.

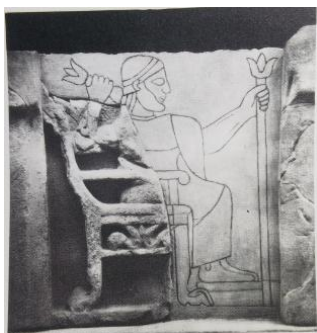
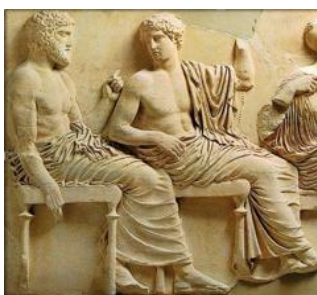


Fig. 13. Trono con escabel en metopa con relieve.

Fig. 14. *Diphros* en el friso del Partenón.

para los pies, con travesaños curvos y rectos, y una original silueta en el copete,⁴⁵ que destaca por encima de un banco corrido.

De los segundos, podemos ver una escultura (Fig. 10) de una figura sentada en un taburete de patas curvas, al que se le ha añadido un respaldo circular, en origen probablemente todo de madera. Otros ejemplos de la época griega arcaica muestran asientos-trono en forma de U (Fig. 11) con mármol labrado para los costados y el respaldo, y madera para el asiento.⁴⁶

Posteriormente el mueble de asiento griego sigue varias tipologías. Existen sillones de mármol, de respaldo curvo o recto, reservados para altos dignatarios en teatros (Fig. 12) y realizan también tronos o asientos honoríficos (Fig. 13), para las estatuas de culto de los templos y para el mobiliario privado de los poderosos. Además, utilizan taburetes llamados *diphros*, tanto plegables en forma de tijera, como fijos (Fig. 14).⁴⁷

Sin embargo, la silla más interesante es la llamada *klismos* (Fig. 15) ligera, y de proporciones armónicas,⁴⁸ asociada a mujeres de elevada clase social en ámbitos privados, aunque acaba adquiriendo también cierta dimensión pública. Con un travesaño acogiendo la zona de los hombros, este y las patas traseras forman una curva única y continua que se equilibra curvando hacia delante las patas delanteras.⁴⁹

Es el mueble de asiento griego más característico que introduce tempranamente el concepto de comodidad,⁵⁰ desarrollado siglos más tarde. Además, nos habla de una primera separación de asientos por género, lo que demuestra el carácter simbólico que llegaban a adquirir estos muebles.

⁴⁵ Feduchi, 1975: 15.

⁴⁶ De la Pinta, 2004: 105.

⁴⁷ Kamperidou/Vasileiou, 2013: 58.

⁴⁸ Patiño, 2010 b: 5.

⁴⁹ Kamperidou/Vasileiou, 2013: 60.

⁵⁰ Rybczynski, 2009: 104.

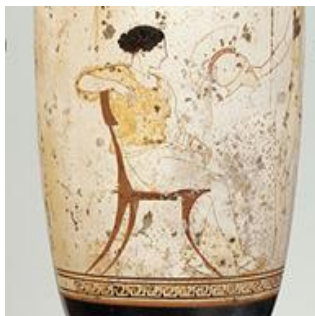


Fig. 15. Silla *klismos* en vaso cerámico.



Fig. 16. Sillón de mimbre labrado en relieve.

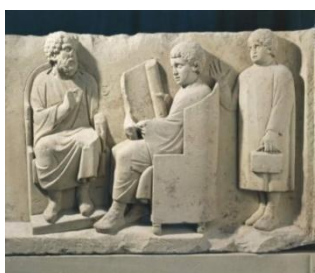


Fig. 17. Asientos de medio tonel labrados en relieve.



Fig. 18. *Sella curulis* .en una pintura.

2.2.4. Roma

Para estudiar el mobiliario romano, recurrimos también a fuentes literarias, relieves, pintura, cerámica o mosaicos, para conocer el mueble de asiento. Ya que apenas hay ejemplares conservados y estos pertenecen en su mayoría a los yacimientos de Pompeya y Herculano.⁵¹

Respecto a las culturas anteriores, los materiales se enriquecen ya que los romanos utilizan no solo fibras vegetales y maderas ricas, sino también piedras y metales como el mármol y el bronce, lo que evidencia una forma de vida lujosa y aposentada.⁵² Dominan el trabajo de labra y talla de estos materiales mediante instrumentos como el cepillo, el torno o la sierra y también emplean técnicas como la fundición, el repujado, el nielado, la taracea o la incrustación de materiales suntuosos como marfil o carey.⁵³ Además, las siluetas se complican por los elementos decorativos y las piezas se completan con telas, fundas y almohadones lujosos, procedentes de todo el Imperio.⁵⁴

El mobiliario romano se ve influenciado por la cultura griega, pero también por las tradiciones del mundo etrusco y, con todo ello, existen varias tipologías para hablar del mueble de asiento.⁵⁵

Los etruscos emplean sillones de respaldo cóncavo y perfil cilíndrico, realizados en mimbre (Fig. 16), bronce o piedra; que inspiran el asiento romano de medio tonel (Fig. 17), de madera y sobre cuatro puntos de apoyo. Lo utilizan las mujeres primeramente dentro del ámbito doméstico y posteriormente se convierte en un asiento honorífico masculino.⁵⁶

⁵¹ Mols, 2008: 146.

⁵² Lucie-Smith, 1998: p. 32. Mols, 2008: 17.

⁵³ Patiño, 2010 b: 8. Lucie-Smith, 1998: 28.

⁵⁴ Feduchi, 1975: 19.

⁵⁵ Patiño, 2010 b: 6.

⁵⁶ De la Pinta, 2004: 109. Lucie-Smith, 1998: 28.



Fig. 19. Trono con escabel en pintura.



Fig. 20. *Cathedra* labrada en escultura.



Fig. 21. *Bisellium* de bronce.

Adoptando los tipos de mobiliario de las culturas anteriores, los romanos emplean por un lado taburetes, fijos sobre tres y cuatro soportes o plegables en forma de aspa (Fig. 18), y estos últimos, de madera, se convierten en el distintivo la autoridad del magistrado romano bajo la denominación *sella curulis*.⁵⁷ También usan el trono o *solium* (Fig. 19), acompañado de un taburete, utilizado tanto para la vida pública como para la vida doméstica por el *pater familias*. Así mismo, incorporan la silla llamada *cathedra* (Fig. 20) que adopta el modelo del *klismos* griego.⁵⁸

Además de estos muebles de asiento, los romanos utilizan asientos dobles portátiles, generalmente de bronce y sin respaldo llamados *bisellium* (Fig. 21); así como bancos o *scamnum* de piedra para los espectáculos.⁵⁹

⁵⁷ Lucie-Smith, 1998: 30.

⁵⁸ De la Pinta, 2004: 109.

⁵⁹ Patiño, 2010 b: 7.

2.3. EL MUEBLE DE ASIENTO EN LA EDAD MEDIA

2.3.1. Bizantino



Fig. 22. Cátedra de madera y marfil.



Fig. 23. Trono en forma de aspa.



Fig. 24. Trono con escaleras en un díptico consular.

El mobiliario bizantino tiene su origen en el modesto mobiliario paleocristiano, que es de inspiración romana y posee una función utilitaria.⁶⁰ A partir de Diocleciano, el mueble de asiento vuelve a cumplir una función jerárquica y Bizancio se convierte en el principal centro político y artístico que acoge a los mejores artesanos.⁶¹ Ellos realizan un mobiliario lujoso para las familias poderosas, influenciado por las culturas helénicas y orientales.⁶²

No obstante, el mobiliario en época bizantina conservado es muy escaso y lo conocemos mejor a través de manuscritos, relieves, pinturas, mosaicos, esmaltes y objetos. El principal material empleado es la madera junto con el cuero, y las piezas más ricas incluyen marfil, metales, esmaltes o mosaicos y, además, se cubren con ricas telas y cojines, que proliferan con el desarrollo de la seda.⁶³ En la ornamentación, destacan los motivos figurativos y arquitectónicos.

En cuanto a los modelos, tenemos sillas o cátedras de diversa tipología (Fig. 22), taburetes rectos o en forma de aspa, que se enriquecen posteriormente (Fig. 23) y también sillones o tronos macizos. Estos últimos, con función jerárquica, podían disponer de soportes y respaldo rectos, garras de animal, y siempre con un escabel a los pies (Fig. 24); o bien presentar un formato cóncavo, derivado del asiento de medio tonel romano (Fig. 25) que ahora adquiere un significado de autoridad.⁶⁴

⁶⁰ “Historia del mueble. Bizancio, Edad Media y Gótico”. En: <<https://www.es.scribd.com/doc/45900086/Historia-del-mueble-Bizancio-Edad-media-y-Gotico>> [08/06/2019].

⁶¹ Lucie-Smith, 1998: 32.

⁶² “Mobiliario bizantino”. En: <<https://www.arqhys.com/contenidos/bizantino-mobiliario.html>> [09/06/2019].

⁶³ Feduchi, 1975: 22-23.

⁶⁴ Lucie-Smith, 1998: 28.

2.3.2. Románico

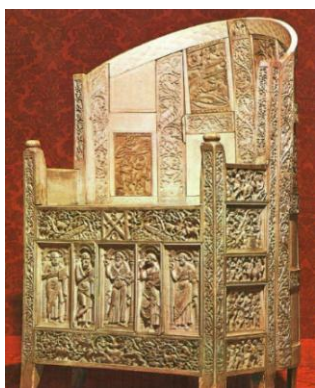


Fig. 25. Cátedra de perfil cóncavo.



Fig. 26. Trono en un bordado.



Fig. 27. Sillón de respaldo curvo en escultura.

El mobiliario del primer estilo cristiano occidental deriva de la mezcla de las tradiciones romanas, germánicas, bizantinas e islámicas.⁶⁵ Es escaso, conservador y versátil, ya que ejerce distintas funciones, principalmente prácticas. Pero hasta el románico tardío, tenemos menos información que en el caso del mobiliario antiguo.

A partir del siglo XII contamos con más descripciones, pinturas, miniaturas, esculturas y restos que evidencian que los muebles de asiento románicos son en general toscos, robustos y transportables.⁶⁶ Sin embargo, estas piezas adquieren pronto un carácter simbólico y jerárquico para establecer un orden de precedencia en la sociedad medieval y su aspecto se enriquece.⁶⁷

Técnicamente los muebles románicos de madera se trabajan mediante ensamblajes sencillos, clavos y refuerzos de hierro. Aunque posteriormente incorporan materiales como el bronce, cobre, nácar o marfil, venciendo a la rudeza de los primeros años del estilo.⁶⁸ En la decoración, utilizan la talla, marquetería y policromía de motivos florales, animales reales o fantásticos estilizados. Además de escenas religiosas y motivos arquitectónicos, ya que ahora la relación entre mobiliario y arquitectura se manifiesta plenamente. También usan almohadones, telas y tapicerías acolchadas con plumón como textiles para dignificar las piezas.⁶⁹

Respecto a la tipología de asientos románicos, seguimos encontrando altos tronos, algunos todavía con elementos zoomorfos, a los que se sube mediante escaleras o escabel (Fig. 26). También sillones honoríficos de respaldo curvo (Fig. 27) o recto (Fig. 28), y sillas populares de diversa tipología, como las centroeuropeas de asiento triangular.⁷⁰ Por otro lado, la proliferación de iglesias hace que el

⁶⁵ “Historia del mueble. Bizancio, Edad Media y Gótico”. En: <<https://www.es.scribd.com/doc/45900086/Historia-del-mueble-Bizancio-Edad-media-y-Gotico>> [08/06/2019].

⁶⁶ Lucie-Smith, 1998: 33.

⁶⁷ Eames, 1977: 19.

⁶⁸ Feduchi, 1975: 26.

⁶⁹ Patiño, 2010 c: 5.

⁷⁰ Feduchi, 1975: 28.



Fig. 28. Sillón de respaldo recto.



Fig. 29. Faldistorio de patas en aspa.



Fig. 30. Silla-arca con motivos de pergaminos.

sencillo mobiliario eclesiástico sea el que más conservemos de esta época, además del cortesano.⁷¹ Algunos ejemplos son los bancos, taburetes, sillas episcopales, sitiales y faldistorios en forma de tijera para la nobleza y clero (Fig. 29).

2.3.3. Gótico

Las cruzadas producen una transformación en todos los ámbitos de la sociedad bajo medieval, incluido el mobiliario, que conocemos gracias a restos conservados y representaciones pictóricas. Con el incremento del comercio y la riqueza, se construyen catedrales que se amueblan.⁷² El mueble religioso es el primero que se adapta al nuevo estilo, pero hasta el siglo XIV no comienza a aparecer la ornamentación gótica en el mueble civil de la burguesía.⁷³

Los muebles góticos en general son rectos, rígidos y más verticales que los románicos. Se construyen en madera (principalmente roble o nogal) con herrajes prácticos y decorativos; enriquecidos con tapices, telas, almohadones y siempre están pensados para ser desplazados. Además, en este estilo, empiezan a distinguirse las características nacionales.⁷⁴

En la técnica constructiva, durante el siglo XIII se utiliza el ensamblado de cajas y espigas, y ya en el siglo XV emplean la cola de milano creando ajustes más perfectos.⁷⁵ La novedad constructiva más importante que se logra y desarrolla posteriormente en el Renacimiento (originaria de Flandes) es la división del mueble en dos partes: el armazón rectangular y los paneles decorados que van insertos en él.⁷⁶ Entre los instrumentos utilizados destacan el torno, las gubias y cepillos, y desde el siglo XIV se usan sierras hidráulicas. Para los acabados, hay muebles que mantienen su pátina natural, pero

⁷¹ "Historia del mueble. Bizancio, Edad Media y Gótico". En: <<https://www.es.scribd.com/doc/45900086/Historia-del-mueble-Bizancio-Edad-media-y-Gotico>> [09/06/2019].

⁷² Arola, 1996: 57.

⁷³ Schmitz, 1927: 17.

⁷⁴ Arola, 1996: 59-60.

⁷⁵ Stanley, 2001: 27.

⁷⁶ Schmitz, 1927: 18.



Fig. 31. Sitial bajo dosel en una miniatura.



Fig. 32. Trono inglés elevado de madera .



Fig. 33. Banco empotrado y silla en pintura flamenca.

normalmente son pintados, dorados, plateados o recubiertos con telas y cueros.⁷⁷

La decoración tallada incorpora arquerías, tracerías o animales fantásticos típicos del estilo anterior.⁷⁸ Aunque de forma progresiva pasan a reproducir motivos arquitectónicos góticos como arcos apuntados, rosetones, cresterías caladas, gabletes y haces de columnitas.⁷⁹ Las tallas pueden ser de fondo rehundido, planas o caladas y además, se incorpora el motivo tallado de *servilletas*, *pergaminos* o *pañños plegados*, en los paneles.⁸⁰

Aunque sentarse en el suelo sobre almohadones es lo habitual en la época, hay varios tipos de mueble de asiento gótico, siendo el más primitivo el arca a la que se añade un respaldo y reposabrazos, abundante en Francia (Fig. 30).⁸¹ La silla de tijera continúa con sus variantes, y cuando incorpora respaldo y reposabrazos, se convierte en un digno sitial acompañado de dosel y decoración (Fig. 31).⁸² En la España del siglo XV este tipo de asiento se llama *silla de costillas* o *caderas*.⁸³

También encontramos con estructura de tijera faldistorios de hierro forjado con aplicaciones de bronce y otros modelos como taburetes, sillas variadas, bancos corridos y algunos sillones o tronos como los que vemos en el gótico inglés (Fig. 32).⁸⁴ Destaca la sillería de coro, obra cumbre del arte del mueble medieval, con gran ornamentación y un asiento generalmente basculante.⁸⁵

En Flandes, el arte gótico es puro y sobrio, y podemos ver mobiliario en los lujosos interiores burgueses pintados del siglo XV (Fig. 33).⁸⁶ En Inglaterra, el mueble gótico presenta un carácter muy nacional, al

⁷⁷ Feduchi, 1975: 32-34.

⁷⁸ Schmitz, 1927: 19.

⁷⁹ Arola, 1966: 60.

⁸⁰ Feduchi, 1975: 33.

⁸¹ Stanley, 2001: 9. Schmitz, 1927: 19.

⁸² Feduchi, 1975: 35.

⁸³ "Historia del mueble. Bizancio, Edad Media y Gótico". En: <<https://www.es.scribd.com/doc/45900086/Historia-del-mueble-Bizancio-Edad-media-y-Gotico>> [09/06/2019].

⁸⁴ Arola, 1966: 68-70.

⁸⁵ Patiño, 2010 c: 7.

⁸⁶ Lucie-Smith, 1998: 51.



Fig. 34. Sillería de coro gótico-mudéjar.

igual que en Alemania⁸⁷ y en España acusa las influencias mudéjares (Fig. 34).⁸⁸ En el caso de Italia, la tradición del arte clásico no se ha perdido por lo que el gótico influye superficialmente en el mobiliario y se adelanta a las novedades renacentistas.⁸⁹

⁸⁷ Feduchi, 1975: 38-39

⁸⁸ Feduchi, 1975: 31.

⁸⁹ Schmitz, 1927: 21.

2.4. EL MUEBLE DE ASIENTO EN LA EDAD MODERNA

2.4.1. Renacimiento

Al contrario que en la Edad Media, en la Edad Moderna conservamos abundantes piezas y gracias a la imprenta, grabados que se convierten en documentos importantes para estudiar el mueble de asiento.⁹⁰

Si el mueble medieval anterior es religioso y generalmente vertical, ahora con el Renacimiento gana importancia el mueble civil y predominan los planos horizontales como expresión de la serenidad clásica.⁹¹ La proporción y austeridad góticas dejan paso a la riqueza renacentista, donde la escultura desborda las líneas estructurales del mueble, pasando a ocupar el primer plano y, además, los muebles se diseñan en función de las necesidades del propietario y del espacio.⁹²

Respecto al material, en el siglo XVI los tejidos son más valiosos que el mobiliario de madera y por eso conservamos pocos ejemplos en comparación a la cantidad de muebles tapizados delicados que no han sobrevivido.⁹³ La madera renacentista más característica es el nogal, de color mate y reflejo suave, aunque en Inglaterra, Alemania y Países Bajos continúa empleándose el roble.⁹⁴

En la técnica, la introducción del sistema de construcción con tablas en armazones y la cola de milano, que fija las tablas de modo que la pieza pueda tener la anchura que se quiera, supone un adelanto respecto al anticuado ensamblado con hierros medieval reducido al ámbito rural.⁹⁵ No obstante, la aparición de este tipo de muebles produce una progresiva separación entre las labores de los profesionales: ensambladores, torneros y carpinteros.⁹⁶



Fig. 35. *Cassapanca*.



Fig. 36. *Silla sgabello*.



Fig. 37. *Silla pancheto*.

⁹⁰ Arola, 1966: 73.

⁹¹ Feduchi, 1975: 42.

⁹² Arola, 1966: 82. Robie, 1916: 38-39.

⁹³ “El mueble en el renacimiento y el barroco”. En: <<https://www.es.scribd.com/doc/45900103/Historia-del-mueble-Renacimiento-y-barroco>> [03/06/2019].

⁹⁴ Schmitz, 1927: 22. Arola, 1966: 86.

⁹⁵ Lucie-Smith, 1998: 75. Patiño, 2010 d: 3.

⁹⁶ “El mueble en el renacimiento y el barroco”. En: <<https://www.es.scribd.com/doc/45900103/Historia-del-mueble-Renacimiento-y-barroco>> [03/06/2019].

Fig. 38. Silla *caquetoire*.Fig. 39. Sillón *frailerero*.

En los muebles lujosos los perfiles adquieren especial importancia y para su decoración se utiliza la talla, marquetería, chapeado, incrustación de materiales ricos (mármol, hueso nácar, carey, latón, plata, oro...), piedra dura, taracea, estucos así como la aplicación de pintura, bruñidos, etc.⁹⁷

En cuanto a la ornamentación, los motivos decorativos se toman de la arquitectura y de la escultura renacentista.⁹⁸ En los primeros años el mueble tiene aspecto arquitectónico, pero progresivamente se incorpora la escultura hasta que invade y desborda la línea del mueble.⁹⁹

Aunque el Renacimiento se origine en Italia y se extienda por toda Europa, el factor nacional influye en el desarrollo del mueble de asiento,¹⁰⁰ con importantes diseñadores: Peter Flötner en Alemania, Jacques Androuet du Cerceau el viejo y Hugues Sambin en Francia o Hans Vredeman de Vries y Theodore de Bry en los Países Bajos.¹⁰¹

Además de los modelos de bancos, escabeles, sillas de tijera, taburetes y banquetas que se construyen en toda Europa,¹⁰² en el caso de Italia destaca la *cassapanca* (Fig. 35) similar al arca-banco gótico, horizontal, sobre un zócalo y con cojines, que sirve en ocasiones de sitial para el señor de la casa.¹⁰³ Así como la *sedia dantesca* o *savonarola*, pervivencia de la silla curul romana, un nuevo tipo de asiento es el *sgabello* (Fig. 36) cuadrado u octogonal, sin brazos y con respaldo y patas talladas.¹⁰⁴ También encontramos variedad de sillas tapizadas y otras curiosas como la de tres *pancheto* (Fig. 37).¹⁰⁵

En Francia encontramos entre las sillas el *caquetoire* (Fig. 38) trapezoidal, ancho, con cuatro patas unidas, con o sin brazos curvos y

⁹⁷ Patiño, 2010 d: 4.

⁹⁸ Schmitz, 1927: 22.

⁹⁹ Arola, 1966: 88-91.

¹⁰⁰ Arola, 1966: 73.

¹⁰¹ “El mueble en el renacimiento y el barroco”. En: <<https://www.es.scribd.com/doc/45900103/Historia-del-mueble-Renacimiento-y-barroco>> [03/06/2019].

¹⁰² Arola, 1966: 103.

¹⁰³ Lucie-Smith, 1998: 58.

¹⁰⁴ Arola, 1966: 101-102.

¹⁰⁵ Patiño, 2010 d: 4.

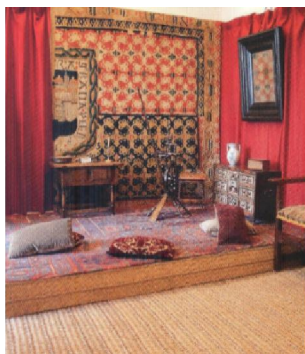


Fig. 40. Recreación de un estrado.



Fig. 41. Sillón tapizado pintado en óleo.

un respaldo,¹⁰⁶ pensado para la comodidad de las mujeres que se sentaban para hablar vistiendo faldas muy anchas. A finales del siglo XVI surgen otras novedades como el asiento *vertugadin* sin brazos o silla giratoria.¹⁰⁷

En España el estilo mudéjar convive con el renacentista creando un mobiliario sobrio y austero. Hay asientos característicos como la silla de caderas española, de pervivencia romana, así como el sillón *frailero* o *frailuno* (Fig. 39) cuadrado, con asiento y respaldo claveteado de cuero o tapizado.¹⁰⁸

Desde América se traen materiales ricos para el mobiliario, como la caoba o la plata, y de la pervivencia musulmana es interesante el uso del estrado (Fig. 40) hasta el siglo XVIII como espacio doméstico reservado a las mujeres y para recibir visitas.¹⁰⁹ Contaba con una tarima de madera con alfombras, esteras, almohadones y en ocasiones asientos para los hombres, aunque éstos siempre más elevados.¹¹⁰

En Inglaterra el Renacimiento no penetra hasta mediados del siglo XVI y se adapta muy lenta y sobriamente, imitando modelos como la *caquetoire* francesa bajo la denominación de *silla de Shakespeare* y proliferan los muebles tapizados, como vemos en algunos retratos (Fig. 41).¹¹¹

En Centroeuropa, los focos holandés y alemán, en general se incorporan al Renacimiento con cierto desfase temporal con un estilo más puro y arquitectónico.¹¹²

¹⁰⁶ Arola, 1966: 103.

¹⁰⁷ “El mueble en el renacimiento y el barroco”. En: <<https://wwwes.scribd.com/doc/45900103/Historia-del-mueble-Renacimiento-y-barroco>> [03/06/2019].

¹⁰⁸ Arola, 1966: 88-93.

¹⁰⁹ Abad, 2013: 378.

¹¹⁰ Moya, 1990: 42-47.

¹¹¹ Pickvance, 2015: 101-130. Schmitz, 1927: 33.

¹¹² Patiño, 2010 d: 5.

2.4.2. Barroco



Fig. 42. Sillón con respaldo de mimbre.



Fig. 43. Canapé.

Para hablar del mueble de asiento barroco contamos ya con numerosos ejemplos conservados, diseños en libros de muestras, descripciones y representaciones de interiores donde se colocan. Con ello, sabemos se dan dos corrientes opuestas en el uso práctico del mueble barroco: de austeridad y de ostentación.¹¹³

El desarrollo del comercio en el siglo XVII hace posible el transporte de muebles y materiales para su fabricación,¹¹⁴ e impulsa los fenómenos del coleccionismo y el exotismo, fruto de los crecientes contactos con Oriente. Todo ello provoca que los interiores se transformen, integrando el mobiliario y la arquitectura de forma novedosa,¹¹⁵ y que las nuevas costumbres de la burguesía y de la corte exijan cada vez más riqueza y comodidad en los muebles.¹¹⁶

En general el mobiliario de esta época, cuyos modelos perviven, conserva las características del Renacimiento aunque las molduras y la ornamentación expresan un nuevo estilo. La línea recta se quiebra, la continuidad se rompe, la estática se hace dinámica, las superficies se curvan y los conjuntos ahora logran un sentido unitario.¹¹⁷

Los asientos tienen un aspecto sólido y robusto debido a los travesaños y chambranas que utilizan, además son más bajos, se adaptan mejor al cuerpo y el empleo de cojines y tapizado, hace que resulten más pesados pero a la vez cómodos y blandos.¹¹⁸ No obstante, siguen siendo poco ergonómicos, puesto que es pronto para hablar de la idea de confort.

Respecto a los materiales, comienza a usarse profusamente el ébano, que llega desde Oriente a través del comercio, aunque ya se conocía en la Edad Media. También se emplea la caoba, el palo santo y otros

¹¹³ “El mueble en el renacimiento y el barroco”. En: <<https://www.es.scribd.com/doc/45900103/Historia-del-mueble-Renacimiento-y-barroco>> [03/06/2019].

¹¹⁴ Lucie-Smith, 1998: 71.

¹¹⁵ Lucie-Smith, 1998: 80.

¹¹⁶ Feduchi, 1975: 69.

¹¹⁷ Feduchi, 1975: 73.

¹¹⁸ Arola, 1966: 118. Feduchi, 1975: 71.



Fig. 44. Sillón Luis XIV.



Fig. 45. Silla tipo portuguesa.

materiales ricos como marfil, carey, metales y diversas piedras semipreciosas. Se incluye el mimbre, que viene desde la India y supone una innovación para los asientos y respaldos de las sillas más lujosas (Fig. 42).¹¹⁹

En la técnica también se producen innovaciones como la introducción del laqueado japonés, aunque lo más habitual es la marquetería y chapado para los muebles de gran superficie, taraceas e incrustaciones, y la talla para los muebles de asiento.¹²⁰ Los ebanistas, carpinteros y tallistas trabajan conjuntamente, utilizando instrumentos como el cepillo y el torno para la ornamentación de las piezas, recubiertas con tapicerías, galones, bordados o cueros fijados con clavos de cobre.¹²¹

Para conseguir el abigarramiento ornamental barroco, la talla de relieves es lo más frecuente, así como columnas salomónicas y las patas torneadas en forma piramidal, o curvadas en S.¹²² Entre los motivos hay también elementos arquitectónicos, objetos, formas vegetales, animales y figuras humanas, además del nuevo repertorio de diseños decorativos exóticos. Todo dispuesto en armoniosa simetría.¹²³

En cuanto a la tipología de muebles de asiento, algunos modelos se arrastran desde la Antigüedad como la silla curul en forma de aspa o el taburete, pero los más interesantes son sillas y sillones adaptados al gusto de la época y surgen algunas variantes como el canapé (Fig. 43).¹²⁴

Aunque en Italia es donde comienza el estilo barroco y de ahí se extiende al resto de Europa,¹²⁵ Francia se convierte ahora en el foco principal con Luis XIV y el Palacio Real de Versalles, donde surge la figura del guardamuebles real y el mobiliario se eleva al nivel de las

¹¹⁹ Lucie-Smith, 1998: 72.

¹²⁰ Lucie-Smith, 1998: 73.

¹²¹ Feduchi, 1975: 71.

¹²² Feduchi, 1975: 70. Lucie-Smith, 1998: 73.

¹²³ Arola, 1966: 155.

¹²⁴ Lucie-Smith, 1998: 86.

¹²⁵ Arola, 1966: 126.



Fig. 46. Silla popular mallorquina.



Fig. 47. Butaca barroca tapizada.

Bellas Artes, con algunos diseñadores destacados como André-Charles Boulle.¹²⁶ Los asientos, cada uno con distinta jerarquía, se fabrican para ser admirados y realzar la arquitectura de las salas, creando así un espacio unitario.¹²⁷ Entre ellos encontramos el llamado *sillón Luis XIV*, (Fig. 44) con el respaldo alto e inclinado, brazos y pies torneados en voluta y chambranas en forma de X.¹²⁸

En Inglaterra y Alemania los muebles de asiento se adaptan a la riqueza del modelo versallesco.¹²⁹ Mientras que en Holanda impera el principio simbólico de austeridad en los interiores, siendo los primeros en introducir el concepto de la domesticidad.¹³⁰

Finalmente en España continúan los modelos anteriores como el *frailero*, y en el último tercio del XVII encontramos variaciones de sillas como las de *tipo portugués* (Fig. 45), con asiento y respaldo de cuero grabado y claveteado, y elementos verticales torneados. También las originales sillas populares mallorquinas (Fig. 46).¹³¹

2.4.3. Siglo XVIII

En el siglo XVIII la clase alta y la burguesía se obsesionan por la decoración, la moda y el mobiliario,¹³² lo que provoca un mayor movimiento en el mercado e impulsa la sucesión de estilos y cambios de gusto. De todo ello se benefician los comerciantes de muebles, diseñadores, editores de libros de muestras y los arquitectos implicados en la decoración interior.¹³³

También es el siglo donde se logra desarrollar, tras la intimidad y domesticidad del siglo XVII, la idea del confort y se introduce por

¹²⁶ Chadenet/Espérance, 1980: 24.

¹²⁷ Feduchi, 1975: 91.

¹²⁸ Feduchi, 1975: 80.

¹²⁹ Robie, 1916: 85-95.

¹³⁰ Rybczynski, 2009: 84.

¹³¹ Feduchi, 1975: 89-90.

¹³² “El mueble en el renacimiento y el barroco”. En: <<https://www.es.scribd.com/doc/45900103/Historia-del-mueble-Renacimiento-y-barroco>> [03/06/2019].

¹³³ Lucie-Smith, 1998: 96.



Fig. 48. Silla neoclásica de respaldo ovalado.



Fig. 49. Silla *voyeuse*.



Fig. 50. Silla estilo Thomas Chippendale.

primera vez la subjetividad en el diseño de mobiliario.¹³⁴ Por eso, conservamos gran cantidad de asientos de esta época que están pensados para un uso en ámbitos privados, pero también para su exhibición y deleite estético en ámbitos públicos.¹³⁵

La cada vez más compleja producción de muebles requiere de una mayor especialización en el trabajo, implicando a varios oficios. Se afianzan las técnicas del siglo anterior y las características y decoración de las piezas se adaptan a la moda y lugar donde se producen.¹³⁶ Para estudiar las tipologías de muebles de asiento, aunque se fabrican de manera extendida en toda Europa, recurrimos a los focos principales: Francia e Inglaterra.

En el Versalles dieciochesco el mobiliario se distingue por la sucesión de los estilos de Luis XV y Luis XVI,¹³⁷ y surge la figura cortesana del comerciante de muebles.¹³⁸

Con Luis XV triunfa el rococó para los interiores, que en el mueble se manifiesta con la ornamentación cortesana de la *rocaille*, y se utiliza la característica pata *cabriolé*,¹³⁹ de comienzo convexo y terminación cóncava en tacón, que podemos ver en las grandes butacas tapizadas de la época (Fig. 47). También se utilizan técnicas como la marquetería, el lacado y la introducción de porcelanas, la imitación de bambú o papeles pintados, y para los diseños destacan Jean-Baptiste Pillement y Hubert Gravelot.¹⁴⁰

En cambio, con los descubrimientos de Pompeya y Herculano, el mobiliario de Luis XVI adopta el estilo neoclásico basado de nuevo

¹³⁴ Rybczynski, 2009: 85.

¹³⁵ Lucie-Smith, 1998: 109.

¹³⁶ “El mueble en el renacimiento y el barroco”. En: <<https://www.es.scribd.com/doc/45900103/Historia-del-mueble-Renacimiento-y-barroco>> [03/06/2019].

¹³⁷ Robie, 1916: 111-122.

¹³⁸ “El mueble en el renacimiento y el barroco”. En: <<https://www.es.scribd.com/doc/45900103/Historia-del-mueble-Renacimiento-y-barroco>> [03/06/2019].

¹³⁹ “El mueble de estilo”. En: <https://www.infomadera.net/uploads/articulos/archivo_179_16133.pdf> [13/06/2019].

¹⁴⁰ Feduchi, 1975: 80.



Fig. 51. Sofá estilo George Hepplewhite.



Fig. 52. Butaca estilo gótico.



Fig. 53. Sillón estilo Adam.

en las formas de la Antigüedad, como podemos ver en las sillas de época de respaldo recto, ovalado (Fig. 48) o en forma de lira.¹⁴¹

En este momento se sitúa la aparición de los primeros muebles confortables adaptados al cuerpo humano que utilizan almohadillado con crin de caballo o plumón y cojines recubiertos con brocados de seda, terciopelo y tapicería bordada.¹⁴² Además, también hay una distinción entre el mobiliario masculino y femenino, con mayor número de asientos diseñado para las mujeres. Entre ellos, la peculiar silla *voyeuse* o “miradora” (Fig. 49) de asiento bajo y respaldo alto, para apoyarse.¹⁴³

El otro foco es Inglaterra, que en el XVIII se convierte en la mayor potencia exportadora de muebles de Europa y se crean interiores integrados,¹⁴⁴ donde destaca el arquitecto-decorador William Kent.¹⁴⁵ Artísticamente, los estilos se superponen, desarrollándose primero un rococó de influencia francesa, que utiliza fundamentalmente la caoba.¹⁴⁶ De este estilo podemos ver algunas sillas con juego de líneas y tallas caladas (Fig. 50) de Thomas Chippendale, importante diseñador de mueble inglés, junto con George Hepplewhite (Fig. 51) y Thomas Sheraton.¹⁴⁷

Así mismo, el mobiliario incorpora el estilo oriental¹⁴⁸ y explota también el estilo gótico, propio de la idiosincrasia británica, que podemos ver en algunos asientos (Fig. 52). En este estilo destaca el político, escritor y arquitecto Horace Walpole, quien realiza interiores incorporando su gusto personal.¹⁴⁹ Por último, con el estilo neoclásico tenemos a los hermanos James y Robert Adam, que en las últimas décadas del siglo XVIII recuperan la marquetería e incrustación para

¹⁴¹ “El mueble en el renacimiento y el barroco”. En: <<https://www.es.scribd.com/doc/45900103/Historia-del-mueble-Renacimiento-y-barroco>> [03/06/2019].

¹⁴² Rybczynski, 2009: 92-105.

¹⁴³ Lucie-Smith, 1998: 8.

¹⁴⁴ Robie, 1916: 133-156.

¹⁴⁵ Lucie-Smith, 1998: 104. Feduchi, 1975: 93.

¹⁴⁶ Bryson, 2011: 298.

¹⁴⁷ “English furniture in the palmer collection”. En: <<https://www.metmuseum.org/pubs/bulletins/1/pdf/3253630.pdf.banned.pdf>> [14/06/2019].

¹⁴⁸ Lucie-Smith, 1998: 106-107.

¹⁴⁹ “Historia del mueble y del mobiliario”. En: <<https://www.portobellostreet.es/secciones/historia.asp>> [06/06/2019].



Fig. 54. Sillón estilo Carlos IV.

diseñar un mobiliario de asiento austero inspirado en la Antigüedad (Fig. 53).¹⁵⁰

En el resto de países en el siglo XVIII también se acusa la influencia de estos dos focos. En Italia, el rococó sacrifica la calidad del mueble logrando mayor teatralidad y en Alemania los interiores unificados adquieren su máxima expresión.¹⁵¹ En el caso de España también penetran las influencias rococó y neoclásica, que se desarrollan en el mobiliario (Fig. 54) matizado por el gusto nacional.¹⁵²

¹⁵⁰ Feduchi, 1975: 94.

¹⁵¹ Lucie-Smith, 1998: 100-102.

¹⁵² Feduchi, 1975: 120.

2.5. SÍNTESIS DE LA SIMBOLOGÍA DEL MUEBLE DE ASIENTO

Desde la Antigüedad, el poder y autoridad se refuerzan visualmente mediante el uso del mueble de asiento, que eleva a quien se sienta por encima del resto. Ello lo convierte en un mueble simbólico además de funcional, ligado a la expresión de la jerarquía social. En Egipto y Mesopotamia esta función es clara, y en el mundo clásico también, creando distintos tipos de asientos. Sin embargo, es en la Edad Media cuando el mueble de asiento ayuda mejor a sostener las reglas de precedencia que dividen a la sociedad en una marcada jerarquía de rangos. Esta simbología llega hasta finales de la Edad Moderna donde hay una mayor complejidad de estilos y tipologías de asiento y estos, además, pasan a ser escaparate de poder, ostentación y riqueza.

Otra muestra del valor simbólico otorgado a los asientos es la diferenciación por géneros que se hace de ellos. Hubo asientos específicamente femeninos desde la Antigüedad, como el *klismos* griego o el asiento de medio tonel romano y, curiosamente, es en ellos donde nace una primera idea de comodidad. El *klismos*, por ejemplo, tiene un travesaño a la altura de los hombros que recoge la zona de la espalda y no es un asiento que marca la jerarquía del varón, sino que es usado por la mujer griega en el interior de la casa, en los espacios para ella reservados, como el gineceo, donde podría pasar gran número de horas desempeñando las tareas que le son propias, como las labores textiles del hilado. De ahí su falta de rigidez y su aproximación a la ergonomía del cuerpo.

Algunos asientos como la *caquetoire*, indican la minusvaloración de las mujeres en las sociedades patriarcales del Antiguo Régimen y tienden a estigmatizar la comunicación entre ellas, reflejando la ausencia de valor de la palabra femenina. No hay que olvidar que el verbo *caqueter* en francés significa “cacareo”, de forma que a las conversaciones de las mujeres, cuando se reunían y ocupaban este tipo de asientos, no se les concedía un valor real, sino que eran tenidas como un simple cacareo, semejante al que emiten aves como las gallinas.

Por otro lado el estrado español y los muebles de asiento que lo acompañan, a veces cojines sobre la tarima cubierta con textiles o sillas bajas de caderas o costillas, indican un espacio propio y específico para las mujeres y el uso de asientos más bajos, en sentido real y también simbólico, que los que ocupan los hombres, mucho más elevados sobre el plano del suelo.

También otros asientos como la *cassapanca* italiana, reservada en este caso al cabeza de familia, asume la forma de un trono, con una elevación frontal sobre la que poner los pies como si se tratara de un escabel que marca la jerarquía del hombre en la casa de la que es el dueño y señor. En definitiva, las sillas adquieren un simbolismo en tanto que se han ido adaptando a quienes se sientan en ellas.

3. CONCLUSIONES

Tras la realización de este trabajo, concluimos lo siguiente:

- El mueble de asiento acompaña al ser humano desde sus inicios y desde la Antigüedad se crean las principales tipologías que han llegado hasta nosotros.
- Esas tipologías han ido evolucionando a lo largo de los siglos adaptándose a las necesidades de cada época, estilo y lugar; variando en su aspecto, técnicas constructivas, materiales, decoración y funciones.
- El mueble de asiento mantiene una relación estrecha con arquitectura, con la que comparte en algunas épocas rasgos estilísticos y también llega a aproximarse en su tratamiento a la escultura.
- La artesanía del mueble alcanza su máximo esplendor en el siglo XVIII, cuando hay mayor complejidad en las técnicas, materiales, estilos y tipologías de mueble de asiento, y se consigue desarrollar la cuestión del confort que se planteaba desde sus inicios.
- El mueble de asiento tiene una función práctica y su uso lo determina el contexto, por lo que también cumple una función simbólica de jerarquía y una función estética y, como tal, lo estudiamos dentro de la Historia de Arte.

BIBLIOGRAFÍA

GENERAL

- Arola, María (1966): *Historia del mueble*. Barcelona: Ediciones Zeus.
- Feduchi, Luis (1975): *Historia del mueble*. Barcelona: Editorial Blume.
- Lucie-Smith, Edward (1998): *Breve historia del mueble*. Barcelona: Ediciones Destino.
- Patiño, Jesús Vicente (2010 a): “Introducción a la historia del mueble”. En: *Revista Claseshistoria*, CLXXVI, Toledo, pp. 2-10.
- Patiño, Jesús Vicente (2010 b): “El mobiliario en la Edad Antigua: Egipto, Grecia y Roma”. En: *Revista Claseshistoria*, CLXXVII, Toledo, pp. 2-8.
- Patiño Jesús Vicente (2010 c): “El mueble en la Edad Media”. En: *Revista Claseshistoria*, CLXXIII, Toledo, pp. 2-7.
- Patiño, Jesús Vicente (2010 d): “El mobiliario renacentista”. En: *Revista Claseshistoria*, CLXXIV, Toledo, pp. 2-11.
- Schmitz, Hermann (1927): *Historia del mueble: estilos del mueble desde la Antigüedad hasta mediados del siglo XIX*. Barcelona: Gustavo Gili.

ESPECÍFICA

- Abad, Carmen (2013): “El Estrado: continuidad de la herencia islámica en los interiores domésticos zaragozanos de las primeras cortes borbónicas (1700-1759)”. En: *Artigrama*, XVIII, Zaragoza, pp. 375-392.
- Bryson, Bill (2011): *En casa: una breve historia de la vida privada*. Madrid: RBA.
- Chadenet, Sylvie/ Espérance, Maurice (1980): *Tous les styles: Du Luis XIII à l'Art déco*. París: Élina Sofédis.
- De la Pinta, Jordi (2004): “Técnicas y producciones del mundo antiguo”. En: *La industria del mueble*, IX, Barcelona, pp. 100-114.
- Eames, Penélope (1977): *Medieval Furniture: Furniture in England, France and the Netherlands from the Twelfth to the Fifteenth Century*. Londres: The Furniture History Society.
- Fernández, Antonio Rafael (2013): “Bibliografía de la historia del mueble español”. En: *Revista ASRI*, III, p. 2.
- Mols, Stephan (2008): “Ancient roman household furniture and its use: From Herculaneum to the Rhine”. En: *AnMurcia*, XXIV, Nimega, pp. 145-160.

- Moya, Jose Gabriel (1990): *Mueble español. Estrado y dormitorio*. Madrid: Soto S.L.
- Pickvance, Chris (2015): “The slow arrival of renaissance influence on English furniture”. En: *Regional Furniture*, XXIX, pp. 101-130.
- Riaño, Juan Facundo (1872): *Classified and descriptive catalogue of the art objects of Spanish production in the South Kensington Museum*. Londres: G. E. Eyre.
- Robie, Virginia (1916): *Historic Styles in Furniture*. Boston: Houghton Mifflin.
- Ruano, Encarnación (1992): *El mueble ibérico*. Madrid: Grafoffset.
- Rybczynski, Witold (2009): “Comodidad y agrado”. En: Rybczynski, Witold (2009): *La casa. Historia de una idea*. San Sebastián: Nerea.
- Scott, Nora (1965): “Our Egyptian Furniture”. En: *The Metropolitan Museum of Art Bulletin*, XXIV Vol., IV Nº, Nueva York, pp. 129-149.
- Stanley, Hunter (2001): “Medieval Furniture”. En: *Pennsic*, XXX, Sheffield, pp. 9-15.
- Kamperidou, Vasiliki/Vasileou, Vasileios (2013): “Ancient greek furniture: Source of inspiration for the designers and manufacturers of modern times”. En: *Aristotle University of Thessaloniki*, XXVI, Tesalónica, pp. 56-62.

WEBGRAFÍA

- “Breve historia del mueble”. En:
<<https://www.es.slideshare.net/PilarGmezHuedoGimnez/breve-historia-del-mueble>>
[06/06/2019].
- “Egipto. Mobiliario”. En:
<http://www.aducarte.weebly.com/uploads/5/1/2/7/5127290/3._egipto.pdf> [06/06/2019].
- “El mueble de estilo”. En:
<https://www.infomadera.net/uploads/articulos/archivo_179_16133.pdf> [13/06/2019].
- “El mueble en el renacimiento y el barroco”. En:
<<https://www.es.scribd.com/doc/45900103/Historia-del-mueble-Renacimiento-y-barroco>>
[03/06/2019].
- “English furniture in the palmer collection”. En:
<<https://www.metmuseum.org/pubs/bulletins/1/pdf/3253630.pdf.bannered.pdf>>
[14/06/2019].
- “Historia del mueble. Bizancio, Edad Media y Gótico” En:
<<https://www.es.scribd.com/doc/45900086/Historia-del-mueble-Bizancio-Edad-media-y-Gotico>> [08/06/2019].
- “Historia del mueble y de la decoración interiorista”. En:
<<http://www.historiadelmueble.blogspot.com/>> [06/06/2019].
- “Historia del mueble y del mobiliario”. En:
<<https://www.portobellostreet.es/secciones/historia.asp>> [06/06/2019].
- “Historias de mobiliario”. En:
<<https://www.sites.google.com/site/elperuysuhistoria2/mobiliario-virreinal-peruano>>
[04/06/2019].
- “Mobiliario bizantino” En:
<<https://www.arqhys.com/contenidos/bizantino-mobiliario.html>> [09/06/2019].

ANEXOS

I. LISTADO DE ILUSTRACIONES



Fig. 1. Taburete plegable egipcio en forma de tijera. Imperio Nuevo (1550-1069 a.C). Ébano y marfil con imitación de piel. Museo Egipcio de El Cairo. Egipto.



Fig. 2. Pata de silla egipcia. Periodo dinástico temprano (3100-2650 a.C.). Marfil. Museo Británico. Londres. Reino Unido.



Fig. 3. Silla egipcia. Imperio Nuevo (1550-1069) a.C.). Madera con aplicaciones de marfil y cuero. Museo del Louvre. París. Francia.

Fig. 1. "Museo Egipcio de El Cairo. Colecciones. Taburete". En: <<https://www.web.archive.org/web/20111126053603/http://egyptianmuseumcairo.org/collections/results.php?featuredcollection=treasuresoftutankhamun&start=81>> [06/06/2019].

Fig. 2. "British Museum. Colección. Muebles". En: <https://www.britishmuseum.org/research/collection_online/collection_object_details.aspx?objectId=116871&partId=1&searchText=egyptian+furniture&page=2> [06/06/2019].

Fig. 3. "Museo del Louvre. Egipto. Mueble". En: <<https://www.louvre.fr/en/oeuvre-notices/chair>> [06/06/2019].



Fig. 4. Sillón egipcio de la reina Hetepheres. Imperio Antiguo (2635 al 2155 a.C.). Madera y oro. Museo Egipcio de El Cairo. Egipto.



Fig. 5. Silla ceremonial y escabel de Tutankhamón. Imperio Nuevo (h. 1350 a.C.). Madera chapeada en oro, marfil y piedras preciosas. Museo Egipcio de El Cairo. Egipto.



Fig. 6. Trono con escabel y lecho en el banquete del rey Asurbanipal en el Palacio de Nínive. Siglo VI a.C. Bajorrelieve neasirio. *British Museum*. Londres. Reino Unido.

Fig. 4. “Museo Egipcio de El Cairo. Colecciones. Silla”. En:

<<https://www.web.archive.org/web/20111125072811/http://www.egyptianmuseumcairo.org/collections/>> [06/06/2019].

Fig. 5. Museo Egipcio de El Cairo. Tesoro de Tutankhamón”. En:

<<https://www.web.archive.org/web/20111126030716/http://www.egyptianmuseumcairo.org/collections/results.php?featuredcollection=treasuresoftutankhamun>> [06/06/2019].

Fig. 6. “Museo Británico. Colecciones. Relieve asirio”. En:

<https://www.britishmuseum.org/research/collection_online/search.aspx> [07/06/2019].



Fig. 7. Trono con patas torneadas y escabel del rey Darío. Relieve del Tesoro de Persépolis. Siglo V-VI a.C. Museo Arqueológico de Teherán. Irán.



Fig. 8. Silla y taburete en forma de aspa. Sello cilíndrico asirio. Periodo asirio tardío. Museo del Louvre. París. Francia.

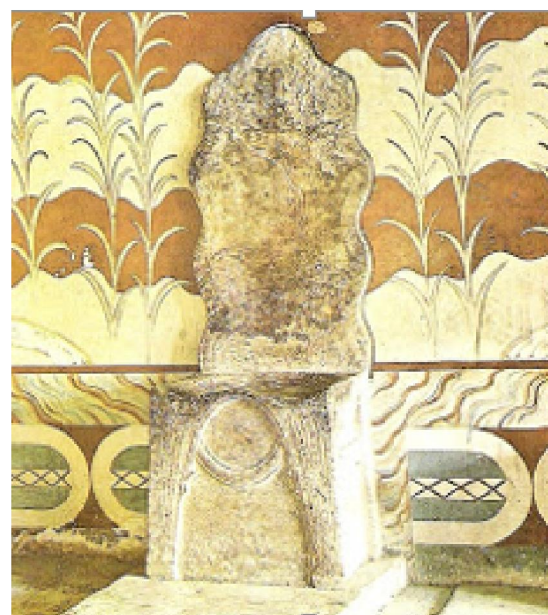


Fig. 9. Sillón-trono del rey Minos y banco corrido. Minoico Reciente (1500-1100 a.C.) Piedra. Palacio de Cnosos. Creta. Grecia.

Fig. 7. “Museo Arqueológico de Teherán. Relieve de Persépolis”. En: <<http://www.nationalmuseum.ichto.ir/#4824>> [07/06/2019].

Fig. 8. “Museo del Louvre. Colecciones. Antigüedad. Oriente”. En: <<http://www.slemanimuseum.org/Category.aspx?MapID=4>> [07/06/2019].

Fig. 9. “Palacio de Cnosos. Salón del trono”. En: <<http://www.salondeltrono.blogspot.com/2011/05/el-salon-del-trono-del-palacio-de.html>> [08/06/2019].



Fig. 10. Arpista con silla. Escultura de Queros (Islas Cícladas). 2800-2200 a.C. Alabastro. Museo Arqueológico Nacional de Atenas. Grecia.

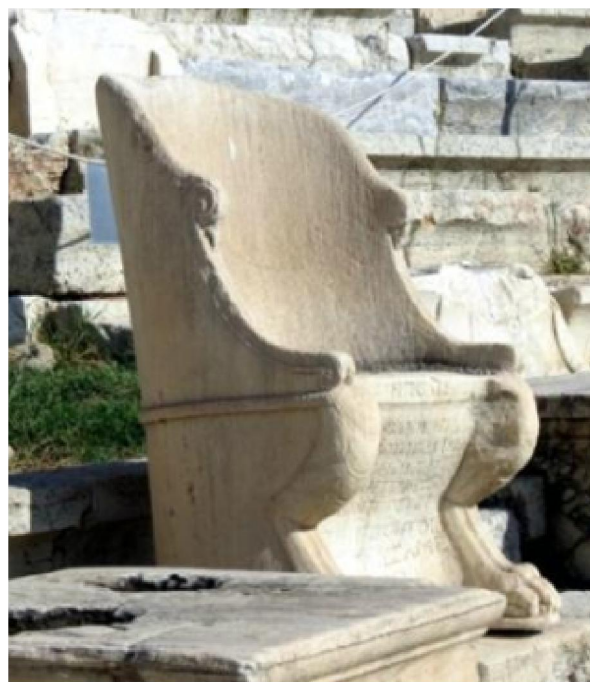


Fig. 12. Asiento honorífico griego. Siglos VI-V a.C. Mármol. Teatro de Dionisos. Atenas. Grecia.

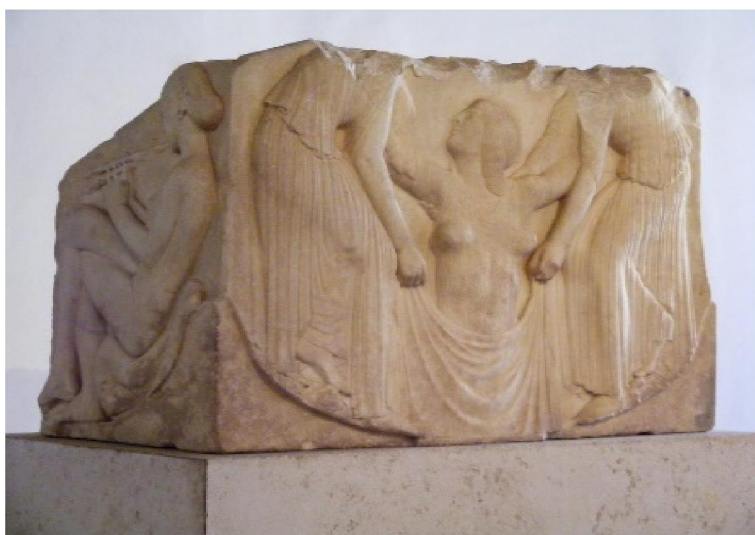


Fig. 11. Trono Ludovisi griego. Siglo VI a.C. Mármol y madera. Museo Nacional de las Termas. Roma. Italia.

Fig. 10. "Museo de Atenas. Islas Cícladas". En: <<https://www.namuseum.gr/collection/syllogi-kykladikon-archaiotiton/>> [08/06/2019].

Fig. 11. "Museo Nacional Romano. Muebles". En: <<http://www.museonazionaleromano.beniculturali.it/it/171/palazzo-altempo>> [08/06/2019].

Fig. 12. "Teatro de Dionisos". En: <<https://sp.depositphotos.com/209752216/stock-photo-marble-thrones-theatre-dionysus-eleuthereus.html>> [08/06/2019].

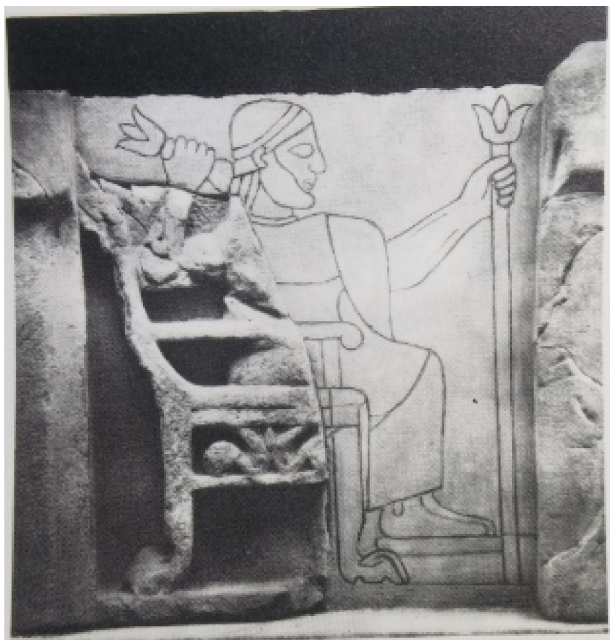


Fig. 13. Trono griego. Metopa del templo de Thesauros. Siglo V a.C. Mármol. Museo Arqueológico Nacional de Paestrum. Italia.



Fig. 15. Klismos griego en vaso ático. Periodo clásico (h. 450 a.C.) Cerámica. Museo Arqueológico Nacional de Atenas. Grecia.

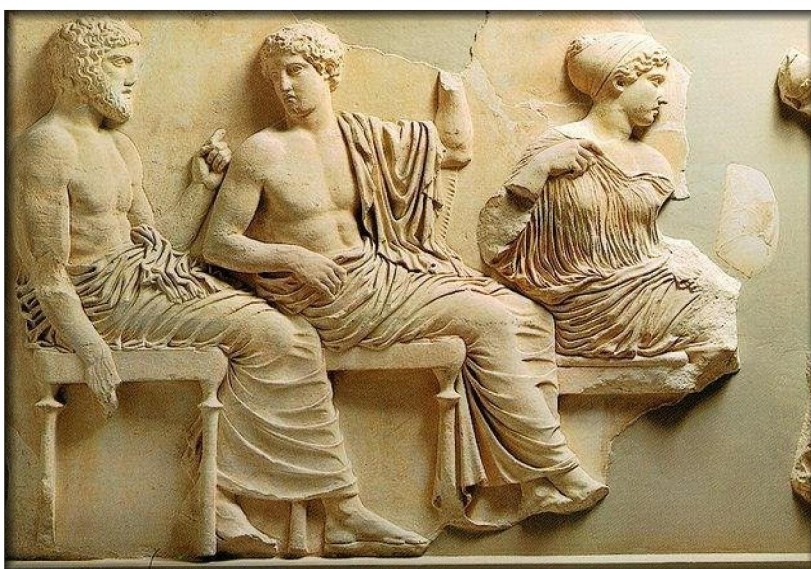


Fig. 14. *Diphros* griego. Relieve del friso del Partenón de Atenas. H. 440 a.C. Mármol. Museo de la Acrópolis de Atenas. Grecia.

Fig. 13. “Museo Nacional de Paestrum. Templo de Thesauros. Detalles”. En: <<https://www.romafu.it/le-metope-arcaiche-dall-heraion-alla-foce-del-sele/>> [09/06/2019].

Fig. 14. *Diphros* griego. Relieve del friso del Partenón de Atenas. H. 440 a.C. Mármol. Museo de la Acrópolis de Atenas. Grecia. <https://www.theacropolismuseum.gr/el/content/i-aithoysa-ton-klityon-tis-akropolis>

Fig. 15. “Museo Nacional de Atenas. Cerámica”. En: <<https://www.namuseum.gr/collection/klasiki-periodos/>> [09/06/2019].



Fig. 16. Sillón de mimbre. Relieve de Neumagen. Siglo III. a.C. Piedra. Museo Provincial de Tréveris. Alemania.

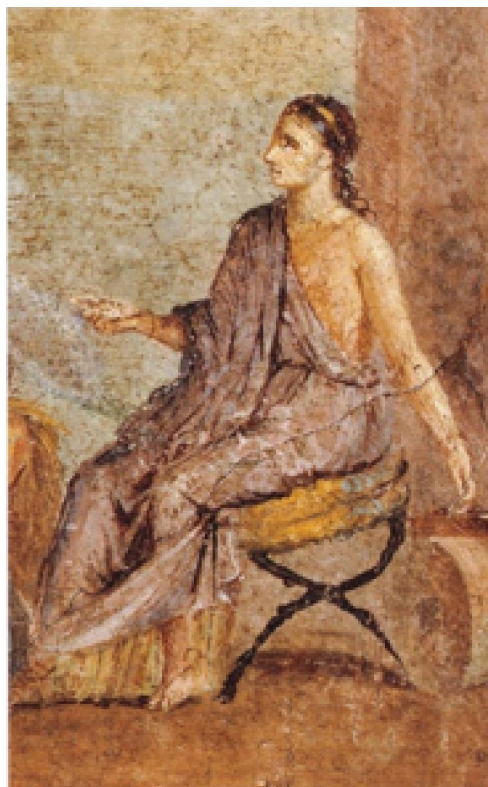


Fig. 18. Mujer sentada en una *sella curulis*. Siglo I a.C. Pintura de Pompeya. Museo de Nápoles. Italia.

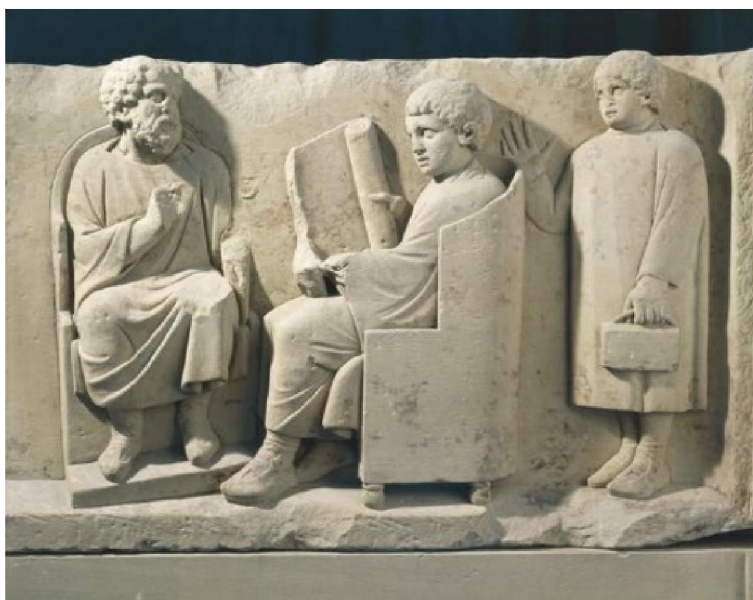


Fig. 17. Asientos de medio tonel romano. Relieve de Neumagen. Siglo III a.C. Mármol. Museo Provincial de Tréveris. Alemania.

Fig. 16. “Sillón de mimbre romano. Museo de Tréveris”. En: <<http://www.landmuseum-trier.de/de/home/dauerausstellung/bildergalerie-ausstellungsstuecke.html>> [09/06/2019].

Fig. 17. “Asiento medio tonel romano. Relieve”. En: <<http://www.landmuseum-trier.de/de/home/dauerausstellung/bildergalerie-ausstellungsstuecke.html>> [09/06/2019]

Fig. 18. “Sella curulis. Pompeya”. En: <<https://www.museoarcheologicoinapoli.it/it/sale-e-sezioni-espositive/gabinetto-segreto/>> [09/06/2019]



Fig. 19. Afrodita y Eros sobre un *solium* con escabel. Siglo I. Pintura de la Villa Farnesina. Museo Nacional Romano. Roma. Italia.



Fig. 20. Silla *cathedra* romana. Retrato de la segunda Agripina. Siglo I. Mármol. Museos Capitolinos. Roma. Italia.



Fig. 21 Reconstrucción de un *bisellium* romano. Siglo II. Bronce cincelado, con damasquinados de plata y banqueta para los pies. Museos Capitolinos. Roma. Italia.

Fig. 19. “Museo Nacional Romano. Pintura”. En: <<http://www.museonazionaleromano.beniculturali.it/it/176/gli-imperdibili>> [09/06/2019].

Fig. 20. “Museos Capitolinos. Colecciones” En: <http://www.museicapitolini.org/es/collezioni/tutte_le_opere> [09/06/2019].

Fig. 21. “Museos Capitolinos. Colecciones”. En: http://www.museicapitolini.org/it/collezioni/tutte_le_opere [09/06/2019].



Fig. 22. Silla o cátedra de San Pedro. Siglo IV. Madera y marfil. Basílica de San Pedro del Vaticano. Italia.



Fig. 23 Silla en forma de aspa. Trono de Dagoberto I. H. 600 (Respaldo y reposabrazos del siglo XIII). Bronce. Biblioteca Nacional de París. Francia.



Fig. 24 Trono con escabel. Díptico consular de Flavius Magnus. H. 518. Marfil. Museo del Louvre. París. Francia.

Fig. 22. “Catedra de San Pedro”. En: <http://www.vatican.va/various/basiliche/san_pietro/it/basilica/interno.htm#thumb> [10/06/2019].

Fig. 23. “Trono de Dagoberto”. En: <<https://www.kornbluthphoto.com/ThroneDagobert.html>> [10/06/2019].

Fig. 24. “Museo del Loure. Colecciones”. En: <<https://www.louvre.fr/en/selections/masterpieces?page=0>> [10/06/2019].

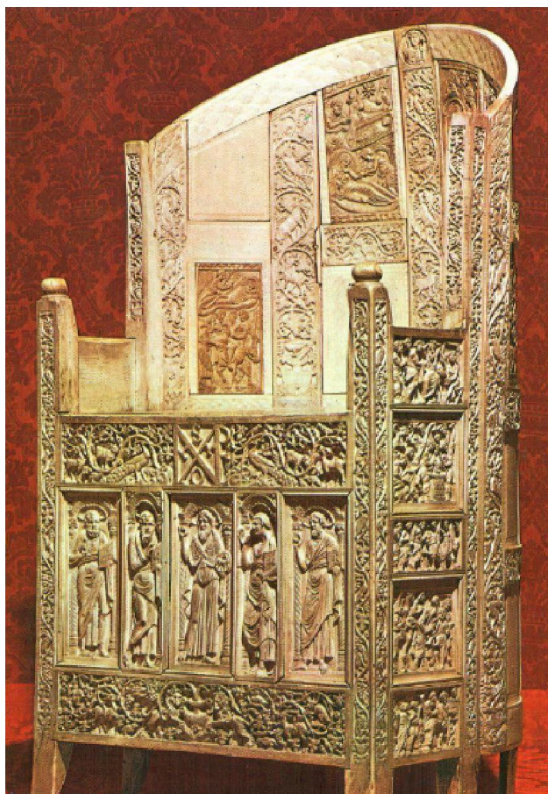


Fig. 25 Cátedra o trono cóncavo del obispo Maximiliano. h. 550. Madera chapeada en marfil. Museo Episcopal de Rávena. Italia.



Fig. 26 Eduardo el Confesor sentado en su trono. “Tapiz” de Bayeux. 1077-1082. Bordado. Museo del Tapiz de Bayeux. Francia.



Fig. 27 Trono de la Virgen Blanca de la Catedral de Tudela. Siglo II. Piedra policromada. Navarra. España.

Fig. 25. “Museo Episcopal de Rávena. Cátedra de Maximiliano”. En: <<https://www.ravennamosaici.it/cappella-di-santandrea-e-museo-arcivescovile/>> [10/06/2019].

Fig. 26. “Museo del Tapiz de Bayeux”. En: <<https://www.bayeuxmuseum.com/la-tapisserie-de-bayeux/>> [10/06/2019]

Fig. 27. Autora: Raquel Sánchez Pérez.



Fig. 28 Sillón honorífico del rey Esteban. 1138. Madera. Catedral de Hereford. Canterbury. Reino Unido.



Fig. 30. Silla-arca gótica francesa. Siglo XV. Roble con la decoración de *pergaminos plegados*. Museo de Artes Decorativas. París. Francia.

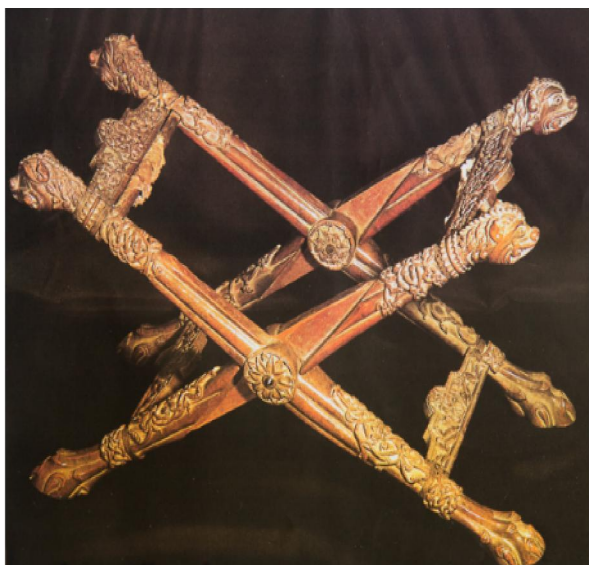


Fig. 29 Silla de San Ramón. Faldistorio con patas en forma de tijera. Siglo XI. Madera de boj. Museo de la Catedral de Roda de Isábena. Huesca. España.

Fig. 28. "Sillón del rey Esteban". En: <<https://www.britainexpress.com/counties/hereford/churches/Hereford-Cathedral/Hereford-8602.htm>> [11/06/2019].

Fig. 29. "Silla Roda de Isábena". En: <<https://www.rodamedieval.es/bienes-muebles/>> [11/06/2019].

Fig. 30. "Silla-arca gótica". En: <<http://www.collections.lesartsdecoratifs.fr/chaire-0>> [11/06/2019].



Fig. 31 Sitial bajo dosel de Carlos V de Francia. 1372. Miniatura de Jean Bondol. Museo Meermannno-Westreenianum. La Haya. Países Bajos.



Fig. 32 Trono de San Eduardo o de la coronación. Madera de roble. Siglo XIV. Abadía de Westminster. Londres. Reino Unido.

Fig. 33 Banco empotrado y silla con decoración de *pergaminos plegados* en interior flamenco de finales del siglo XV. “Mesa de los pecados capitales” (detalle) 1505-1510. Óleo sobre tabla. El Bosco. Museo del Prado. Madrid. España.



Fig. 31. “Miniatura de Jean Bondol. Carlos V”. En: <<https://www.meermann.nl/topstukken>> [12/06/2019].
 Fig. 32. “Westminster. Trono de San Eduardo”. En: <<https://www.westminster-abbey.org/visit-us>> [12/06/2019].
 Fig. 33. “Museo del Prado. El Bosco. Colección”. En: <<https://www.museodelprado.es/coleccion/obra-de-arte/mesa-de-los-pecados-capitales/3fc0a84e-d77d-4217-b960-8a34b8873b70>> [12/06/2019].



Fig. 34 Sillería gótico-mudéjar española. 1356-59. Santa Clara de Astudillo. Museo Arqueológico Nacional. Madrid. España.



Fig. 36. *Sgabello* renacentista. Siglo XVI. Madera de nogal. Museo Lázaro Galdiano. Madrid. España.



Fig. 35. *Cassapanca* renacentista. Siglo XVI. Madera de nogal. Colección Bellini. Florencia. Italia.

Fig. 34. Autora: Raquel Sánchez Pérez.

Fig. 35. “*Cassapanca* renacentista”. En: <<https://www.dimanoinmano.it/es/cp136027/bottega-del-900/neorinascimento/cassapanca-con-schienale>> [12/06/2019].

Fig. 36. “*Sgabello* renacentista”. En: <<http://www.mismuseos.net/comunidad/metamuseo/recurso/sgabello/f78ca295-faae-4ffc-b2a1-d147be2ca6ae>> [12/06/2019].



Fig. 37. Silla *pancheto* renacentista. Siglo XVI. Madera. Museo Sforzesco. Milán. Italia.



Fig. 38. Silla *caquetoire* francesa. Siglo XVI. Madera de roble. Museo del Louvre. París. Francia.



Fig. 39. Sillón *frailero* español. Siglo XVI-XVII. Madera. Museo Nacional de Artes Decorativas. Madrid. España.

Fig. 37. “Mobiliario renacentista. Siglo XVI”. En: <<https://www.museodeimobili.milanocastello.it/it/highlights>> [13/06/2019].
Fig. 38. “Museo del Louvre. Colección. Siglo XVI”. En: <<https://www.louvre.fr/en/departments/decorative-arts>> [13/06/2019].
Fig. 39. “Museo Nacional de Artes Decorativas. Colección”. En: <<http://www.culturaydeporte.gob.es/mnartesdecorativas/colecciones/catalogo-general.html>> [13/06/2019].

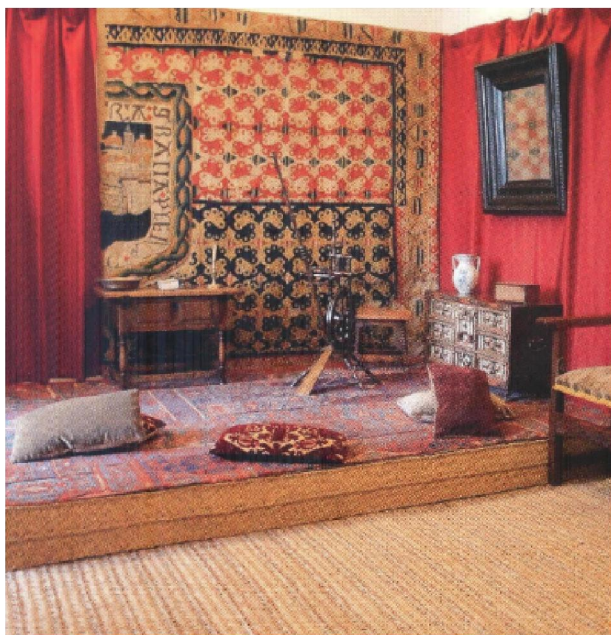


Fig. 40. Estrado español. Siglo XVII. Recreación. Museo Casa de Cervantes. Valladolid. España.



Fig. 41. Sillón tapizado inglés. *Retrato de María Tudor*. 1554. Antonio Moro. Óleo sobre tabla. Museo del Prado. Madrid. España.



Fig. 42. Sillón inglés. Hacia 1690. Madera de Nogal y respaldo de mimbre. *Victoria and Albert Museum*. Londres. Reino Unido.

Fig. 40. “Estrado español”. En: <<https://www.sites.google.com/site/elperuysuhistoria2/mobiliario-virreinal-peruano>> [14/06/2019].

Fig. 41. “Museo del Prado. Colecciones”. En: <<https://www.museodelprado.es/coleccion/obra-de-arte/maria-tudor-reina-de-inglesa-segunda-mujer-de/aef6ebc4-081a-44e6-974d-6c24aef95fc4>> [14/06/2019].

Fig. 42. “Victoria and Albert Museum. Colección”. En: <<https://www.vam.ac.uk/collections/furniture#objects>> [14/06/2019].



Fig. 43. Canapé francés. Finales siglo XVII. Madera de roble. Museo de Artes Decorativas. París. Francia.



Fig. 44. Sillón Luis XIV. Siglo XVII. Madera de roble. Museo de Artes Decorativas. París. Francia.



Fig. 45. Silla española tipo portugués. Finales siglo XVII. Madera y cuero. Museo Nacional de Artes Decorativas. Madrid.

Fig. 43. "Museo de Artes Decorativas. París. Colección". En: <<https://www.madparis.fr/francais/musees/musee-des-arts-decoratifs/collections/>> [15/06/2019].

Fig. 44. "Museo de Artes Decorativas. París. Colección". En: <<https://www.madparis.fr/francais/musees/musee-des-arts-decoratifs/collections/departements/#article4205>> [15/06/2019].

Fig. 45. Silla española tipo portugués. Finales siglo XVII. Madera y cuero. Museo Nacional de Artes Decorativas. Madrid. Colección". En: <<http://www.culturaydeporte.gob.es/mnartesdecorativas/colecciones/catalogo-general.html>> [16/06/2019].



Fig. 46. Silla barroca mallorquina. Siglo XVII. Madera de pino. Museo Nacional de Artes Decorativas de Mallorca. España.



Fig. 47. *Bergère* con orejas. Époque Luis XV. Siglo XVIII. Madera y tapicería. Museo de Artes Decorativas. París. Francia.



Fig. 48. Silla de respaldo ovalado. Époque Luis XVI. Siglo XVIII. Madera y tapicería. Museo de Artes Decorativas. París. Francia.

Fig. 46. “Museo Nacional de Artes Decorativas de Mallorca. Colección”. En: <<https://www.museodeartesdecorativas.com/museo-de-artes-decorativas-de-mallorca/>> [16/06/2019]

Fig. 47. “Museo de Artes Decorativas. París. Colección”. En: <[http://www.collections.lesartsdecoratifs.fr/artsdecoratifs?page=2&f\[0\]=f_filtrepardepartement%3AXVIIe-XVIIIe](http://www.collections.lesartsdecoratifs.fr/artsdecoratifs?page=2&f[0]=f_filtrepardepartement%3AXVIIe-XVIIIe)> [16/06/2019].

Fig. 48. “Museo de Artes Decorativas. París. Colección”. En: <[http://www.collections.lesartsdecoratifs.fr/artsdecoratifs?f\[0\]=f_filtrepardepartement%3AXVIIeXVIIIe&f\[1\]=f_filtreparlieudecreation%3AFrance](http://www.collections.lesartsdecoratifs.fr/artsdecoratifs?f[0]=f_filtrepardepartement%3AXVIIeXVIIIe&f[1]=f_filtreparlieudecreation%3AFrance)> [16/06/2019].



Fig. 49. *Voyeuse*. Époque Luis XV. Medios del siglo XVIII. Madera y tapicería. Christie's París. Francia.



Fig. 50. Silla inglesa estilo Thomas Chippendale. Siglo XVIII. Caoba y bronce. *Metropolitan Museum of Arts*. Nueva York. Estados Unidos.



Fig. 51. Canapé-sofá inglés estilo George Hepplewhite. 1775. Caoba y tapicería. Colección Denston Hall. Suffolk. Reino Unido.

Fig. 49. "silla estilo Luis XV". En: <<https://www.christies.com/departments/furniture-decorative-objects-and-early-sculpture-european-26-1.aspx>> [17/06/2019].

Fig. 50. "Silla Chippendale". En: <<https://www.metmuseum.org/art/collection/search#!?q=furniture&perPage=20&searchField=All&sortBy=Relevance&offset=60&pageSize=0&geolocation=England&era=A.D.%201600-1800>> [17/06/2019].

Fig. 51. "Sofá Hepplewhite". En: <<https://www.sellingantiques.co.uk/t/antique-hepplewhite-sofas>> [18/06/2019].



Fig. 52. Butaca inglesa gótica. Siglo XVIII.
Caoba. Colección particular.



Fig. 53. Sillón inglés estilo Adam. 1780.
Caoba. *Victoria & Albert Museum*.
Londres. Reino Unido.



Fig. 54. Sillón español neoclásico estilo Carlos IV. Siglo XVIII. Caoba. Colección particular.

Fig. 52. “Butaca inglesa gótica. Siglo XVIII”. En: <<https://www.pamono.es/butaca-gotica-siglo-xviii>> [18/06/2019].
Fig. 53. “Victoria and Albert Museum. Sillón estilo Adam”. En: <<https://www.vam.ac.uk/collections/neoclassicism>> [19/06/2019].
Fig. 54. “Sillón español neoclásico”. En: <<https://www.todocoleccion.net/antiguedades/sillon-madera-caoba-estilo-carlos-iv-espana-siglo-xviii~x57251683>> [19/06/2019].

II. BREVE APROXIMACIÓN AL MUEBLE IBÉRICO



Fig. 55. Sillón con escabel ibérico. Dama de Baza. Siglo IV a.C. Piedra. Museo Arqueológico Nacional de Madrid. España.

Además de las referencias que se han hecho al mobiliario de la Antigüedad en Egipto, Oriente Próximo, Grecia y Roma, introducimos en este apartado una aproximación al mueble de asiento antiguo en la Península Ibérica, con el fin de completar lo analizado y desarrollado en el cuerpo del trabajo.

Las condiciones climáticas y la calidad de nuestro suelo no han permitido conservar ejemplos de mobiliario ibérico íntegro. Así que, para estudiar el mueble de asiento, debemos recurrir de nuevo al conocimiento de fuentes indirectas como la escultura, la cerámica u objetos metálicos encontrados.¹⁵³

La materia prima más utilizada sigue siendo la madera, pero también hay huesos, marfiles y metales, principalmente bronce y hierro, que se utilizan como materiales adicionales. Respecto a las técnicas e instrumentos, al contrario que en las civilizaciones anteriores, el mundo ibérico no ilustra el trabajo de los artesanos. Sin embargo, sabemos que desarrollan una industria artesanal especializada desde el siglo V a.C., que disponía de todos los elementos necesarios para serrar, cortar, alisar, ensamblar, tallar, embutir y decorar.¹⁵⁴

En cuanto a las tipologías de mobiliario de asiento ibérico, existen taburetes simples o plegables, sillas de diversa tipología, bancos y tronos con su indispensable escabel (Fig. 55).¹⁵⁵

¹⁵³De la Pinta, 2004: 113.

¹⁵⁴ Ruano, 1992: 97-100.

¹⁵⁵ Ruano, 1992: 93.

Fig. 55. Autora: Raquel Sánchez Pérez.

III. LÉXICO

- **Armazón:** conjunto de piezas o elementos que sirven como soporte rígido.
- **Bruñir:** sacar brillo o lustre a una cosa, en especial a un metal.
- **Balaustre:** columnita de perfil compuesto por molduras cuadradas y curvas, ensanchamientos y estrechamientos sucesivos, que se emplea para ornamentar.
- **Cepillo:** herramienta manual usada en carpintería, que sirve para hacer rebajes, para rectificar listones o tirantes de madera.
- **Chambrana:** conjunto de listones que unen las patas de una mesa o silla para afirmarlas.
- **Chapeado:** que está cubierto o adornado con chapas.
- **Galón:** cinta fuerte y estrecha que se cose en los textiles, generalmente como ribete, para adornarlas o reforzarlas.
- **Gubia:** formón de media caña, delgado, usado para labrar en carpintería superficies curvas.
- **Clavija:** pieza delgada de metal, madera u otro material, con cabeza y punta, que se encaja en el agujero hecho al efecto en una pieza sólida y sirve para sujetar o unir.
- **Ensamblaje:** unión de varios elementos, especialmente piezas de madera, de manera que ajusten entre sí perfectamente, normalmente haciendo que parte de uno entre en otro.
- **Ensamblaje a caja y espiga:** técnica para ensamblar piezas de madera entre sí, en general cuando las piezas de madera hacen un ángulo de aproximadamente 90 °. La idea básica es que el extremo de una de las piezas de madera encaje con un agujero realizado en la otra pieza.
- **Ensamblaje a cola de milano:** técnica para ensamblar piezas de madera entre sí, cuando el corte dado en el extremo de un madero o de una pieza de piedra o de metal, es en forma de trapecio, más ancha por la cabeza que por el arranque.
- **Ergonomía:** estudio de la adaptación de muebles y utensilios a la persona que los emplea habitualmente, para lograr una mayor comodidad y eficacia.
- **Fundición:** acción y efecto de fundir o fundirse. Se usa principalmente para obtener piezas por moldeo del material fundido.
- **Incrustación:** motivos decorativos conseguidos vaciando parcialmente un fondo y rellenándolo con piezas de otro material distinto de modo que ajusten perfectamente en sus contornos.
- **Laqueado:** cubierto o barnizado con laca.
- **Marquetería:** trabajo de ebanistería consistente en el embutido en las tablas con pequeñas chapas de madera de varios colores.

- **Moldura:** parte saliente de perfil uniforme, que sirve para adornar o reforzar obras de arquitectura, carpintería y otras artes.
- **Nielado:** labor en hueco sobre metales preciosos, rellena con un esmalte negro hecho de plata y plomo fundidos con azufre.
- **Pátina:** tono sentado y suave que da el tiempo a las pinturas al óleo y a otros objetos antiguos.
- **Piedra dura:** técnica de las artes decorativas consistente en el embutido por taracea de mármol o piedras semipreciosas.
- **Policromar:** aplicación o revestimiento de colores.
- **Pulimentar:** alisar, dar tersura y lustre a algo.
- **Puntal:** madero hincado en firme, para sostener el respaldo que está inclinado.
- **Repujado:** técnica consistente en labrar a martillo chapas metálicas, de modo que en una de sus caras resulten figuras de relieve, o hacerlas resaltar en cuero u otra materia adecuada.
- **Taracea:** embutido hecho con pedazos menudos de chapa de madera en sus colores naturales, o de madera teñida, concha, nácar y otras materias.
- **Tracería:** ornamento arquitectónico formado por combinaciones de figuras geométricas.
- **Torno:** máquina simple que consiste en un cilindro dispuesto para girar alrededor de su eje por la acción de palancas, cigüeñas o ruedas, y que ordinariamente actúa sobre la resistencia por medio de una cuerda que se va arrollando al cilindro.
- **Travesaño:** pieza de madera o hierro que atraviesa de una parte a otra.