

Análisis del sector turístico en España y en Italia



Master en dirección y planificación del Turismo

Universidad de Zaragoza

Alumna: Accardi, Stefania

Tutora: Abella, Silvia

16 / 07 / 2012

INDICE:

INTRODUCCIÓN

1.- CONCEPTO DE TURISMO

2.- DATOS ESTADÍSTICOS COMPARATIVOS

3.- EVOLUCIÓN TURÍSTICA ESPAÑOLA

3.1.- Evolución Turística

3.2.- Movimientos turísticos de los españoles desde septiembre 2011 hasta febrero 2012

3.2.1.- Descenso en el número de viajes

3.2.2.- Crecimiento de los viajes de trabajo, en contraste con los descensos en los viajes de ocio y las visitas a familiares o amigos

3.2.3.- La proporción de viajeros se reduce considerablemente.

3.2.4.- Más turismo en Diciembre

3.2.5.- Contraste entre el descenso de viajes emisores y el incremento de los viajes internos

3.2.6.- Caída de los viajes dentro de España

4.- EVOLUCIÓN TURÍSTICA ITALIANA

4.1.- Movimientos Turísticos en Italia

4.1.1.- En fuerte descenso tanto los viajes de recreo como los de negocios

4.1.2.- Los viajes en descenso durante todo el año

4.1.3.- La proporción de viajeros se reduce considerablemente

4.1.4.- Viajes y turistas se concentran en verano

4.1.5.- Alojamiento privado para viajes a Italia, las estructuras colectivas para el extranjero

4.1.6.- Menos días para los viajes de ocio/entretenimiento y para las visitas a parientes o amigos

4.1.7.- Todos los tipos de viajes siguen con tendencia negativa menos las visitas a las ciudades de arte

4.1.8.- El coche es el medio de transporte más utilizado

4.1.9.- Cuánto y cómo han viajado los residentes en 2010

5.- COMPARACIÓN ESPAÑA E ITALIA

6.- CONCLUSIONES

BIBLIOGRAFÍA

INTRODUCCIÓN:

El siguiente trabajo tiene como objetivo inicial la revisión teórica del concepto de turismo a través del estudio de los autores más relevantes en este campo. El trabajo sigue con una investigación más amplia que pretende comparar el sector turístico en España e Italia.

En la actualidad el turismo se configura como uno de los sectores de mayor aportación al PIB de determinados países que en pocos años han visto cómo esta industria es capaz de configurarse como un motor fundamental de su economía. En el marco de la Unión Europea, cabe destacar países como España e Italia. No obstante, el carácter dinámico del sector y su gran poder de atracción motivado por el valor que aporta al país de destino, hacen que sean necesarias constantes estrategias de mejora y de renovación para hacer frente a una competencia cada vez más fuerte.

Una vez introducido el concepto de turismo, se analiza el recorrido temporal de la evolución turística de España e Italia gracias a las investigaciones hechas por el Instituto de Estudios Turísticos, y más en particular por el órgano responsable de la realización de la estadística “Movimientos Turísticos de los Españoles (Familitur) por lo que concierne España; y a través de los Institutos Estadísticos de Turismo como el ISTAT y el Banco de Italia en lo que se refiere a Italia.

1.- CONCEPTO DE TURISMO:

El concepto de turismo puede ser estudiado desde diversas perspectivas y disciplinas, dada la complejidad de las relaciones entre los elementos que lo forman. Cada estudioso del fenómeno ha aportado su propia interpretación. No es posible encontrar una única definición de la actividad turística. Sin embargo, es necesario partir de una idea muy general que facilite establecer los límites del concepto.

Desde un enfoque científico es aconsejable el análisis desde una proyección histórica y apreciar la evolución en el tiempo.

Aunque no existe una única definición del concepto, la definición más utilizada es la proporcionada por la Organización Mundial del Turismo (OMT) que define el turismo como: *“Las actividades que realizan las personas durante sus viajes y estancias en lugares distintos al de su entorno habitual, por un periodo de tiempo consecutivo inferior a un año, con fines de ocio, por negocios y otros motivos”*.

Dicha definición fue aprobada en junio de 1991 (Conferencia de Ottawa) y adoptada por

la Comisión de Estadística de las Naciones Unidas en marzo de 1993.

En la conferencia de Ottawa también se acordaron una serie de Recomendaciones sobre Estadísticas de Turismo donde se incluyeron también las denominadas “formas o clases” de turismo a nivel internacional. En primer lugar, se definió el *Turismo interno* (domestic) como aquel en el que los residentes de un país dado viajan únicamente por dentro de este país. El *Turismo receptor* (inbound) hace referencia al turismo de los no residentes que viajan dentro del país dado. Y por último, el *Turismo emisor* (outbound) se refiere al de los residentes del país dado que viajan a otro país.

En el turismo receptor se produce una entrada de riqueza nueva procedente del exterior (divisas), mientras que en el emisor se producirá una pérdida de riqueza, ya que los nacionales gastan renta en el extranjero. En el turismo interno no hay ni entrada ni salida de divisas, pero origina notables efectos económicos: distribuye la renta y genera empleo.

Otra clasificación se obtiene al combinar las anteriores:

- Turismo interior (internal), que incluye el turismo interno y el turismo receptor.
- Turismo nacional, que incluye el turismo interno y el turismo emisor.
- Turismo internacional, que se compone del turismo receptor y turismo emisor.

Desde un punto de vista económico es más conveniente extraer ciertas premisas generales que servirán para la construcción de la definición:

- se exige desplazamiento: no importa la distancia, solo que éste se produzca desde el lugar habitual de residencia a otro destino que no lo es,
- se manifiesta como inclinación libre del sujeto, sin especificar el carácter motivacional, las razones del viaje, ni el tiempo de duración,
- se ha de obtener algún tipo de satisfacción personal.

Pero, por otra parte, la materialización efectiva del desplazamiento obliga a una serie de cumplimientos, sin los cuales no sería posible el viaje, y ni siquiera podría concebirse el turismo:

- viajar es necesariamente acompañado al pago de algún tipo de servicio,
- se requiere la existencia de alguna renta disponible, para proceder a pagar aquellos servicios,
- el gasto realizado en el destino es un hecho económico que se motiva por factores económicos y que produce efectos económicos.

En la tabla 1 se resumen algunos de los conceptos de turismo provenientes de la revisión de la literatura.

Tabla n°1: Evolución temporal del concepto de turismo

AUTOR/ES	FECHA	DEFINICIÓN
J. G. KOHL	1841	<i>Actividad que genera desplazamientos de personas basados en mantener contactos sociales que originan la transformación del medio.</i>
KRAPF Y HUNZIKER	1942	<i><<Turismo es un conjunto de relaciones y fenómenos producidos por el desplazamiento y permanencia de personas fuera de su lugar habitual de residencia, en tanto que dichos desplazamientos no estén motivados por una actividad lucrativa principal, permanente o temporal. >>.</i>
KRAPF	1942	<i>"se quiera o no, desde el momento en que existe un servicio pagado y absorbe una parte de la renta, el turismo es realmente un hecho económico y social"</i>
PULIDO SAN ROMÁN	1965	<i>"un turista es aquella persona que con motivo de un desplazamiento, efectúa un gasto de renta en lugar distinto de aquel en que se origina dicha renta y en el cual no reside habitualmente".</i>
R MAKINTOSCH	1983	<i>Actividad de atraer y transportar viajeros, alojarlos y satisfacer sus necesidades y deseos, donde surge la interrelación de turistas, comerciantes, gobiernos y comunidades anfitrionas</i>
FIGUEROLA	1985	<i>"Que el turismo es un acto que supone desplazamiento, que exige gasto de renta, y que satisface la necesidad de servicios ofrecidos mediante una actividad productiva generada por una inversión".</i>

Fuente: elaboración propia

2.- DATOS ESTADISTICOS COMPARATIVOS

Aunque existen datos que permiten la comparación del sector en España e Italia, la serie temporal difiere en ambos países. En Italia se facilita la información desde el 2007, año en el cual se han puesto a disposición información electrónica. En España, gracias al portal de Familitur, se facilita la información sobre estadísticas turísticas desde 1996.

La información que disponen los dos países es muy similar (ver tabla 2). Los dos países tienen informes sobre:

- El medio de transporte más utilizado
- La forma de organización del viaje
- El motivo del viaje

- Tipología del viaje
- Preferencias de los turistas

Tabla 2: Comparativa de las variables turísticas utilizadas en el marco teórico entre España e Italia

VARIABLES TURÍSTICAS	
ESPAÑA	ITALIA
Totales viajes	Totales de los viajes
Número de pernoctaciones	Número de pernoctaciones por tipo de viaje
Duración del viaje	Duración del viaje
Tipología de alojamiento	Tipología de los alojamientos
Distribución de los viajes*	Características de los establecimientos receptivos
Destino principal*	Tipología de los turistas*
Comunidad Autónoma de origen*	Organización del viaje*
Motivo del viaje	Motivos del viaje
Trasporte más utilizado	Trasporte más utilizado

Fuente: elaboración propia

* Dado que estos datos no se disponen para los dos países y por tanto, no podemos hacer comparaciones, no los analizaremos.

3.- EVOLUCIÓN TURÍSTICA ESPAÑOLA

Desde 1996, el Instituto de Estudios Turísticos es el órgano responsable de la realización de la estadística “Movimientos Turísticos de los Españoles (Familitur)”, en cumplimiento de los compromisos asumidos por España en materia estadística en relación a la sección C de la Directiva 95/57/CE del Consejo de la Unión Europea sobre la recogida de información estadística en el ámbito del turismo. Esta operación estadística está incluida en el Plan Estadístico Nacional 1997/2000 con el nº 347.

El objetivo básico de la estadística Familitur es recoger información de todos los viajes realizados por los españoles (turismo nacional), tanto dentro de España (turismo interno) como hacia el extranjero (turismo emisor), siempre que lleven asociados, al menos, una pernoctación fuera del entorno habitual.

El incremento que se ha producido en el tamaño de la muestra ha permitido generar información comparable y estadísticamente significativa a nivel regional –de

Comunidades Autónomas (NUT II) (Nomenclatura de las Unidades Territoriales Estadísticas) – relativa a la cuantificación de los flujos de viajeros españoles entre las distintas CC.AA y hacia el extranjero, así como a la caracterización de los viajes realizados en función de sus aspectos más relevantes (el motivo, la duración de la estancia, el tipo de alojamiento utilizado, la forma de organización, el destino del viaje, etc).

3.1. Evolución turística

En la tabla 3 se muestra cuál ha sido la evolución turística en España a lo largo de los últimos 20 años.

Tabla 3: Evolución turística año 1999-2010

AÑO	TOTALES VIAJES	% RESPECTO AL AÑO ANTERIOR	PERNOCTACIONES	% RESPECTO AL AÑO ANTERIOR	Nº DE PERNOCTACIONES POR VIAJE
1999	119 millones		520 millones		4.37
2000	123 millones	3,70%	562 millones	8,10%	4.57
2001	128 millones	3,70%	594,5 millones	5,70%	4.64
2002	124,3 millones	-5,80%	568,1 millones	-4,50%	4.57
2003	129,2 millones	3,90%	584,3 millones	2,90%	4.52
2004	132,9 millones	2,90%	600,6 millones	2,70%	4.52
2005	171,4 millones	5,80%	799,4 millones	33,10%	4.66
2006	166,3 millones	-3,10%	751,6 millones	-5,90%	4.52
2007	158,1 millones	-5%	765,9 millones	1,90%	4.84
2008	168,8 millones	6,80%	780,9 millones	2%	4.62
2009	171,7 millones	-0,30%	791 millones	1,20%	4.61
2010	162,2 millones	5,50%	762,1 millones	-3,70%	4.7

Fuente: elaboración propia

En la tabla 2 se observa que el número total de viajes crece a lo largo del tiempo, con excepción de los años 2002, 2006, 2007 y 2009, siendo el mayor decremento en el año 2007, que alcanza un 5%.

Respecto a las pernoctaciones, se observa una tendencia similar, observándose incrementos a lo largo de tiempo (destaca el incremento del año 2004 a 2005, de un 33%) con excepción del año 2002, 2006 y 2010.

No obstante, si atendemos a las pernoctaciones por viaje (nº de pernoctaciones / nº de viajes) vemos que todos los años están entre 4 y 5 noches por viaje, observándose incluso un incremento en 2010, donde la crisis ya es notable. Por otro lado, es curioso también que el mayor número de noches por viaje se observe en 2007 (4.84%), que es precisamente el año en el que más disminuyen el número de viajes y el incremento en

pernoctaciones no es muy elevado.

En cuanto al alojamiento, la vivienda de familiares o amigos fue la más demandada, aglutinando el 36,2% de los viajes internos. Y dentro del motivo del viaje el ocio destaca como principal motivo de los viajes internos de los residentes en España, acaparando el 53,9% del total.

El coche sobresale como medio de transporte principal, acaparando el 81,3% de los viajes realizados.

3.2.- Movimientos turísticos de los españoles desde septiembre 2011 hasta febrero 2012:

En este apartado vamos a hablar de diferentes aspectos relacionados con los movimientos turísticos de los españoles en el último trimestre de 2011 y primero de 2012. Los datos se muestran en las tablas 4 a 9.

3.2.1.- Descenso en el número de viajes

En septiembre de 2011 los residentes en España efectuaron 12,5 millones de viajes, un 9% menos que en el mismo mes de 2010. Esta caída se debe principalmente al descenso, cercano al 10%, de los viajes de turismo interno, es decir, aquéllos que se efectúan dentro del territorio nacional. Entre los motivos principales de los viajes se destacan los de ocio y de visita a familiares y amigos. Asimismo, también es significativa la caída de los viajes por motivo de estudios, aunque suponen sólo un 3,2% de la totalidad de los desplazamientos realizados por los residentes.

Por tipología, los viajes de fin de semana y los de vacaciones de verano tuvieron una gran importancia relativa en septiembre. No obstante, ambos tipos de viaje experimentaron caídas, del 13,4% y del 8,3%, respectivamente. (Familitur 2011).

El transporte por carretera se mantuvo como la principal vía de comunicación de los flujos turísticos, si bien en términos de evolución el resultado fue negativo (-8,2%).

En el periodo enero - septiembre de 2011, el volumen de viajes de los residentes en España alcanzó los 127,5 millones, lo que supone un 2,8% más que en el mismo periodo de 2010. A este resultado contribuyó la subida de los viajes de turismo emisor (8,1%) y la de los viajes de turismo interno (2,3%).

Tabla 4: MOVIMIENTOS TURÍSTICOS DE LOS ESPAÑOLES (FAMILITUR)
Septiembre 2011. Datos provisionales

VIAJES DE LOS RESIDENTES EN ESPAÑA	mensual			acumulado		
	Viajes totales	% Variación Interanual	Porcentajes verticales	Viajes totales	% Variación Interanual	Porcentajes verticales
TOTAL	12.518.365	-9,0	100	127.472.003	2,8	100
SEGÚN DESTINO PRINCIPAL						
Turismo emisor	1.227.651	-0,7	9,8	10.686.073	8,1	8,4
Turismo interno	11.290.714	-9,8	90,2	116.785.930	2,3	91,6
Andalucía	1.964.304	-7,8	15,7	21.431.390	5,2	16,8
Cataluña	1.691.828	7,2	13,5	17.898.100	9,1	14,0
Castilla y León	1.319.550	-9,1	10,5	12.386.642	-8,7	9,7
Comunidad Valenciana	1.126.446	-15,3	9,0	12.953.550	2,5	10,2
Resto	5.188.587	-13,9	41,4	52.116.248	1,9	40,9
SEGÚN COMUNIDAD AUTÓNOMA DE ORIGEN						
Madrid (Comunidad de)	2.767.327	-2,2	22,1	24.620.689	6,2	19,3
Cataluña	2.072.535	3,7	16,6	22.038.192	6,1	17,3
Andalucía	1.880.876	-11,3	15,0	19.818.601	8,1	15,5
Comunidad Valenciana	863.539	-26,0	6,9	11.031.610	-6,0	8,7
Resto	4.934.089	-12,5	39,4	49.962.911	-0,1	39,2
SEGÚN MOTIVO PRINCIPAL						
Ocio, recreo, vacaciones	7.346.112	-9,2	58,7	72.461.990	1,6	56,8
Visita a familiares o amigos	3.308.202	-8,8	26,4	34.782.946	8,9	27,3
Trabajo/Negocios	1.180.064	-7,2	9,4	12.199.899	-2,1	9,6
Estudios	403.747	-23,0	3,2	5.718.037	-7,8	4,5
Otros motivos	280.240	16,2	2,2	2.309.130	8,7	1,8
SEGÚN TIPO DE ALOJAMIENTO						
Alojamiento hotelero	2.962.127	-2,6	23,7	28.683.831	10,7	22,5
Alojamiento no hotelero	9.556.238	-10,8	76,3	98.788.172	0,7	77,5
SEGÚN MEDIO DE TRANSPORTE						
Transporte por carretera	10.364.464	-8,2	82,8	105.752.912	0,6	83,0
Avión	1.398.688	-12,4	11,2	14.214.013	13,7	11,2
Otros	755.213	-12,9	6,0	7.505.078	17,5	5,9

Fuente: Familitur (2012)

El alojamiento no hotelero continuó siendo el más demandado por los residentes en España, aunque respecto a septiembre de 2010 el número de viajes en este tipo de alojamiento cayó un 10,7%. Si se desciende a un nivel mayor de detalle se observa que

fueron las disminuciones de los viajes a vivienda propia y de familiares o amigos los que más contribuyeron al resultado final. Por su parte, los viajes en los que se utilizó alojamiento hotelero también experimentaron un retroceso, aunque de menor intensidad (-2,6%) (Ver tabla 4)

3.2.2.- Crecimiento de los viajes de trabajo, en contraste con los descensos en los viajes de ocio y las visitas a familiares o amigos.

En octubre de 2011, los residentes en España han realizado 10,5 millones de viajes, lo que ha supuesto un descenso interanual del 5,5%. (Familitur 2011).

Por destinos, la mayoría de los viajes se realizaron dentro de España (el 91,8%) mientras que el 8,2% restante acudió al extranjero. Ambos destinos mostraron caídas respecto de sus cifras alcanzadas en octubre de 2010: un 5,7%, los viajes internos y un 3,3%, los emisores.

Destaca este mes el crecimiento de los viajes de trabajo, en contraste con los descensos en los viajes de ocio y las visitas a familiares o amigos, que son los más numerosos.

Según la tipología, los viajes de fin de semana fueron los más numerosos (el 57,1% del total) y han mostrado un descenso del 2,5% respecto al año anterior.

En relación al medio de transporte, el coche y el avión fueron los principales, con pesos respectivos del 74,5% y del 11,5% y descensos interanuales. Destaca este mes el tren que, con un peso del 5,9%, muestra un fuerte aumento del 20,7%.

Entre enero y octubre de 2011, el volumen de viajes de los residentes en España ha superado los 138 millones de viajes, un 2,1% más que durante el mismo periodo del año anterior. Por destinos, ambos viajes registraron crecimientos, si bien el alcanzado por los viajes emisores (7,2%) fue superior al de los viajes internos (1,7%).

Como es habitual, el alojamiento no hotelero fue el más demandado (75,5%), mostrando además un descenso - del 9,4% - respecto al mismo mes del año anterior. Dentro de este colectivo destacaron las viviendas de familiares o amigos y la vivienda propia, con un peso conjunto en torno al 61%. Ambas descendieron respecto al año anterior.

Por su parte, el alojamiento hotelero concentró el 24,5% de los viajes, mostrando un crecimiento del 8,8% respecto a octubre de 2010 (ver tabla 5)

Tabla nº5: MOVIMIENTOS TURÍSTICOS DE LOS ESPAÑOLES (FAMILITUR)
Octubre 2011. Datos provisionales.

VIAJES DE LOS RESIDENTES EN ESPAÑA	mensual			acumulado		
	Viajes totales	% Variación Interanual	Porcentajes verticales	Viajes totales	% Variación Interanual	Porcentajes verticales
TOTAL	9.613.767	-11,5	100	147.621.516	1,1	100

SEGÚN DESTINO PRINCIPAL

Turismo emisor	712.809	0,9	7,4	12.261.197	6,8	8,3
Turismo interno	8.900.959	-12,4	92,6	135.360.319	0,6	91,7
Andalucía	1.566.048	-17,1	16,3	24.558.848	2,3	16,6
Cataluña	1.230.349	-2,6	12,8	20.586.988	7,6	13,9
Castilla y León	1.024.979	-15,5	10,7	14.563.909	-8,8	9,9
Madrid (Comunidad de)	768.783	-4,1	8,0	8.965.548	6,3	6,1
Resto	4.310.799	-13,6	44,8	66.685.026	-0,5	45,2

SEGÚN COMUNIDAD AUTÓNOMA DE ORIGEN

Madrid (Comunidad de)	1.894.678	-4,8	19,7	28.490.273	5,1	19,3
Andalucía	1.591.355	-13,3	16,6	22.934.466	5,3	15,5
Cataluña	1.499.091	-5,3	15,6	25.249.696	4,3	17,1
Comunidad Valenciana	830.018	-17,9	8,6	12.810.861	-7,2	8,7
Resto	3.798.625	-14,5	39,5	58.136.221	-1,7	39,4

SEGÚN MOTIVO PRINCIPAL

Ocio, recreo, vacaciones	4.275.633	-15,4	44,5	82.034.993	0,0	55,6
Visita a familiares o amigos	2.933.998	-11,0	30,5	40.694.415	5,8	27,6
Trabajo/Negocios	1.363.148	-2,4	14,2	14.863.015	-1,2	10,1
Estudios	676.202	-19,3	7,0	7.081.449	-9,3	4,8
Otros motivos	364.786	31,4	3,8	2.947.643	9,8	2,0

SEGÚN TIPO DE ALOJAMIENTO

Alojamiento hotelero	2.266.007	-3,2	23,6	33.534.024	9,5	22,7
Alojamiento no hotelero	7.347.760	-13,8	76,4	114.087.492	-1,1	77,3

SEGÚN MEDIO DE TRANSPORTE

Transporte por carretera	7.782.175	-13,3	80,9	122.095.732	-1,0	82,7
Avión	1.173.107	-4,0	12,2	16.595.386	11,0	11,2
Otros	658.485	-1,1	6,8	8.930.397	15,9	6,0

Fuente: Familitur (2012)

3.2.3.- La proporción de viajeros se reduce considerablemente.

En noviembre de 2011, los residentes en España realizaron 9,6 millones de viajes, lo que ha supuesto un descenso interanual del 11,5%.

La mayoría de los viajes (92,6%) tuvieron como destino alguna comunidad española, mientras que el 7,4% restante se decantó por el extranjero. En variación interanual los primeros descendieron un 12,4%, mientras que los viajes al extranjero aumentaron un 0,9%. En términos generales, el descenso se sustentó en la caída de los viajes de ocio y las visitas a familiares o amigos, así como en los viajes realizados en fin de semana.

En relación a la tipología, los viajes de fin de semana fueron los más numerosos, pues acapararon más de la mitad de los realizados. Éstos mostraron un descenso interanual del 15,4%.

El coche y el avión fueron los principales medios de transporte utilizados, con pesos respectivos del 74,2% y 12,2%. (Familitur 2011). Ambos descendieron respecto al año anterior: un 13,3%, el coche y un 4%, el avión.

Entre enero y noviembre de 2011, los residentes en España han realizado 147,6 millones de viajes, un 1,1% más que durante el mismo periodo de 2010. El crecimiento de los viajes al extranjero (6,8%) fue mayor que el acontecido en los realizados dentro del país (0,6%).

La mayoría de los viajes (76,4%) recalaron en algún alojamiento no hotelero, siendo la vivienda de familiares o amigos y la propia las más demandadas, con pesos respectivos del 35,9% y del 26%. Ambas mostraron cifras inferiores al año anterior: un 11,6% menos las viviendas de familiares o amigos, y un 15,7% menos las propias. (Familitur 2011).

Por su parte, el alojamiento hotelero recibió el 23,6% de los viajes del mes, mostrando un descenso interanual del 3,2% (Tabla 6).

3.2.4.- Más turismo en Diciembre.

En diciembre de 2011, los residentes en España realizaron 13,1 millones de viajes, mostrando un incremento interanual del 11,1%.

Destacan este mes los crecimientos tanto en los viajes dentro del país, como los realizados al extranjero: un 10,3% y un 21%, respectivamente. Las visitas a familiares o amigos, los viajes de Navidad y los realizados en fin de semana fueron los que más contribuyeron a la subida. (Familitur 2011).

Tabla 6: MOVIMIENTOS TURÍSTICOS DE LOS ESPAÑOLES (FAMILITUR)
Noviembre 2011. Datos provisionales

VIAJES DE LOS RESIDENTES EN ESPAÑA	mensual			acumulado		
	Viajes totales	% Variación Interanual	Porcentajes verticales	Viajes totales	% Variación Interanual	Porcentajes verticales
TOTAL	9.613.767	-11,5	100	147.621.516	1,1	100
SEGÚN DESTINO PRINCIPAL						
Turismo emisor	712.809	0,9	7,4	12.261.197	6,8	8,3
Turismo interno	8.900.959	-12,4	92,6	135.360.319	0,6	91,7
Andalucía	1.566.048	-17,1	16,3	24.558.848	2,3	16,6
Cataluña	1.230.349	-2,6	12,8	20.586.988	7,6	13,9
Castilla y León	1.024.979	-15,5	10,7	14.563.909	-8,8	9,9
Madrid (Comunidad de)	768.783	-4,1	8,0	8.965.548	6,3	6,1
Resto	4.310.799	-13,6	44,8	66.685.026	-0,5	45,2
SEGÚN COMUNIDAD AUTÓNOMA DE ORIGEN						
Madrid (Comunidad de)	1.894.678	-4,8	19,7	28.490.273	5,1	19,3
Andalucía	1.591.355	-13,3	16,6	22.934.466	5,3	15,5
Cataluña	1.499.091	-5,3	15,6	25.249.696	4,3	17,1
Comunidad Valenciana	830.018	-17,9	8,6	12.810.861	-7,2	8,7
Resto	3.798.625	-14,5	39,5	58.136.221	-1,7	39,4
SEGÚN MOTIVO PRINCIPAL						
Ocio, recreo, vacaciones	4.275.633	-15,4	44,5	82.034.993	0,0	55,6
Visita a familiares o amigos	2.933.998	-11,0	30,5	40.694.415	5,8	27,6
Trabajo/Negocios	1.363.148	-2,4	14,2	14.863.015	-1,2	10,1
Estudios	676.202	-19,3	7,0	7.081.449	-9,3	4,8
Otros motivos	364.786	31,4	3,8	2.947.643	9,8	2,0
SEGÚN TIPO DE ALOJAMIENTO						
Alojamiento hotelero	2.266.007	-3,2	23,6	33.534.024	9,5	22,7
Alojamiento no hotelero	7.347.760	-13,8	76,4	114.087.492	-1,1	77,3
SEGÚN MEDIO DE TRANSPORTE						
Transporte por carretera	7.782.175	-13,3	80,9	122.095.732	-1,0	82,7
Avión	1.173.107	-4,0	12,2	16.595.386	11,0	11,2
Otros	658.485	-1,1	6,8	8.930.397	15,9	6,0

Fuente: Familitur (2012)

Tabla 7: MOVIMIENTOS TURÍSTICOS DE LOS ESPAÑOLES (FAMILITUR)
Diciembre 2011. Datos provisionales

VIAJES DE LOS RESIDENTES EN ESPAÑA	mensual			acumulado		
	Viajes totales	% Variación Interanual	Porcentajes verticales	Viajes totales	% Variación Interanual	Porcentajes verticales
TOTAL	13.132.857	11,1	100	160.754.374	1,8	100
SEGÚN DESTINO PRINCIPAL						
Turismo emisor	1.085.541	21,0	8,3	13.346.738	7,8	8,3
Turismo interno	12.047.317	10,3	91,7	147.407.636	1,3	91,7
Andalucía	2.260.741	28,0	17,2	26.819.589	4,0	16,7
Cataluña	1.664.850	18,7	12,7	22.251.838	8,4	13,8
Castilla y León	1.192.682	-4,0	9,1	15.756.591	-8,4	9,8
Madrid (Comunidad de)	1.142.530	2,6	8,7	10.108.078	5,9	6,3
Resto	5.786.514	7,2	44,1	72.471.540	0,1	45,1
SEGÚN COMUNIDAD AUTÓNOMA DE ORIGEN						
Madrid (Comunidad de)	2.647.103	8,6	20,2	31.137.376	5,4	19,4
Andalucía	2.275.867	35,8	17,3	25.210.333	7,5	15,7
Cataluña	1.983.397	12,9	15,1	27.233.093	4,9	16,9
Comunidad Valenciana	1.153.912	3,9	8,8	13.964.773	-6,4	8,7
Resto	5.072.578	4,9	38,6	63.208.799	-1,2	39,3
SEGÚN MOTIVO PRINCIPAL						
Visita a familiares o amigos	6.112.726	26,7	46,5	46.807.142	8,1	29,1
Ocio, recreo, vacaciones	4.971.750	-0,5	37,9	87.006.744	-0,0	54,1
Trabajo/Negocios	1.214.738	7,7	9,2	16.077.753	-0,5	10,0
Estudios	561.839	-14,7	4,3	7.643.288	-9,7	4,8
Otros motivos	271.803	26,9	2,1	3.219.446	11,0	2,0
SEGÚN TIPO DE ALOJAMIENTO						
Alojamiento hotelero	2.492.559	19,4	19,0	36.026.583	10,1	22,4
Alojamiento no hotelero	10.640.298	9,4	81,0	124.727.790	-0,3	77,6
SEGÚN MEDIO DE TRANSPORTE						
Transporte por carretera	10.742.301	8,6	81,8	132.838.033	-0,3	82,6
Avión	1.551.304	27,2	11,8	18.146.690	12,2	11,3
Otros	839.253	18,2	6,4	9.769.650	16,1	6,1

Fuente:Familitur (2012)

Por tipo de viaje, los más numerosos fueron los realizados en fin de semana (37,7%), seguidos por los viajes de Navidad, con peso del 18%. Ambos mostraron una expansión respecto al año anterior. El coche y el avión se posicionaron como principales medios

de transporte, con pesos respectivos del 76,9% y del 11,8%. Ambos mostraron subidas respecto al año anterior: un 10,2%, los viajes en coche y un 27,2%, los realizados en avión. El incremento de estos últimos es acorde al avance de los viajes al exterior. (Familitur 2011).

En el año 2011 los residentes en España realizaron aproximadamente 160,8 millones de viajes, un 1,8% más que el año anterior. El 91,7% del total se dirigió a alguna comunidad española, mientras que el 8,3% restante recaló en el extranjero. Ambos colectivos mostraron subidas: 1,3% y 7,8%, respectivamente.

El alojamiento no hotelero aglutinó este mes el 81% de los viajes, registrando un avance interanual del 9,4%.

Por su parte, el alojamiento hotelero recibió el 19% de los viajes del mes, lo que ha supuesto un aumento del 19,4% respecto a diciembre del año anterior (tabla 7)

3.2.5.- Contraste entre el descenso de viajes emisores y el incremento de los viajes internos.

En el primer mes del año, los residentes en España han realizado 10,9 millones de viajes, lo que ha supuesto un crecimiento interanual del 2,2%. Destaca este mes el descenso de los viajes emisores (-7,6%), en contraste con el incremento mostrado por los viajes dentro del país (3,3%). El crecimiento total se debió al aumento de las visitas a familiares o amigos, las vacaciones de Navidad y los viajes realizados en coche. Cabe reseñar el fuerte crecimiento de los viajes a establecimientos hoteleros.

Los viajes de fin de semana y las vacaciones de Navidad fueron las principales tipologías del mes, acaparando el 44,7% y el 22,7% respectivamente. La evolución de ambos fue opuesta, con un descenso interanual para los primeros (-3,5%) y una fuerte expansión en los segundos (19%). (Familitur 2012)

Tabla 8: MOVIMIENTOS TURÍSTICOS DE LOS ESPAÑOLES (FAMILITUR)
Enero 2012. Datos provisionales

VIAJES DE LOS RESIDENTES EN ESPAÑA	mensual		
	Viajes totales	% Variación Interanual	Porcentajes verticales
TOTAL	10.858.731	2,2	100
SEGÚN DESTINO PRINCIPAL			
Turismo emisor	934.459	-7,6	8,6
Turismo interno	9.924.271	3,3	91,4
Andalucía	1.715.331	0,7	15,8
Cataluña	1.354.232	1,8	12,5
Castilla y León	983.332	-6,3	9,1
Castilla-La Mancha	880.725	7,9	8,1
Resto	4.990.651	5,9	46,0
SEGÚN COMUNIDAD AUTÓNOMA DE ORIGEN			
Madrid (Comunidad de)	2.115.336	17,1	19,5
Cataluña	1.684.296	-5,2	15,5
Andalucía	1.605.932	-4,6	14,8
Comunidad Valenciana	983.013	-8,8	9,1
Resto	4.470.153	4,6	41,2
SEGÚN MOTIVO PRINCIPAL			
Visita a familiares o amigos	4.809.952	16,1	44,3
Ocio, recreo, vacaciones	4.028.999	-8,4	37,1
Trabajo/Negocios	1.080.329	-10,6	9,9
Estudios	591.350	-19,4	5,4
Otros motivos	348.102	149,6	3,2
SEGÚN TIPO DE ALOJAMIENTO			
Alojamiento hotelero	2.055.751	9,5	18,9
Alojamiento no hotelero	8.802.980	0,7	81,1
SEGÚN MEDIO DE TRANSPORTE			
Transporte por carretera	8.971.153	5,1	82,6
Avión	1.237.164	-13,9	11,4
Otros	650.414	0,8	6,0

Fuente: Familitur (fecha 2012)

El coche se posicionó como principal medio de transporte de los residentes en España, aglutinando el 77,5% de los desplazamientos de enero. Además, fue el único que

aumentó respecto al mismo mes del año anterior, un 6,9%. (Familitur 2012)

El alojamiento no hotelero congregó el 81,1% de los viajes, mostrando un avance interanual del 0,7%. Sus dos principales categorías, la vivienda de familiares o amigos y la propia, registraron evoluciones de signo opuesto: 11,4% y -6%, respectivamente. (Familitur 2012).

En consonancia con lo acontecido todos los meses del año anterior, el alojamiento hotelero vuelve a mostrar una evolución más positiva que el alojamiento no hotelero, cerrando el mes de enero con un incremento interanual del 9,5% (tabla 8).

3.2.6.- Caída de los viajes dentro de España.

En febrero de 2012, los residentes en España han realizado cerca de 9,8 millones de viajes, lo que ha supuesto un descenso interanual del -2,5% (250.000 viajes menos). El incremento de los viajes al extranjero (9,6%) no fue suficiente para compensar la caída de los viajes dentro de España (-3,4%). Como viene siendo habitual, descienden los viajes de fin de semana y los realizados por motivos de ocio, mientras que crecen las visitas a familiares o amigos.

En relación a la tipología, los viajes de fin de semana congregaron alrededor del 60% del total (un 4,2% menos que el año anterior), lo que ha supuesto realizar 260.000 viajes menos. (Familitur 2012).

Respecto al motivo, el ocio se sitúa como principal, a pesar de caer por sexto mes consecutivo (-7,4%). En el lado opuesto, las visitas a familiares o amigos aumentan (13,2%).

El coche fue el principal medio de transporte (77% de los desplazamientos), mostrando un leve descenso respecto al año anterior (-0,7%). Tanto el avión como el tren, que registraron en 2011 tasas positivas, presentan, igual que en enero, un descenso: -0,5% y -12,8%, respectivamente. (Familitur 2012).

En los dos primeros meses del año, los residentes en España han realizado 20,7 millones de viajes, cifra prácticamente estable respecto al mismo periodo del año anterior (-0,1%).

Tabla 9: MOVIMIENTOS TURÍSTICOS DE LOS ESPAÑOLES (FAMILITUR)
Febrero 2012. Datos provisionales

VIAJES DE LOS RESIDENTES EN ESPAÑA	mensual			acumulado		
	Viajes totales	% Variación Interanual	Porcentajes verticales	Viajes totales	% Variación Interanual	Porcentajes verticales
TOTAL	9.798.279	-2,5	100	20.657.010	-0,1	100

SEGÚN DESTINO PRINCIPAL

Turismo emisor	746.775	9,6	7,6	1.681.235	-0,7	8,1
Turismo interno	9.051.504	-3,4	92,4	18.975.775	-0,0	91,9
Andalucía	1.655.171	-4,2	16,9	3.370.502	-1,7	16,3
Cataluña	1.441.027	0,3	14,7	2.795.259	1,0	13,5
Castilla y León	873.959	-14,7	8,9	1.857.291	-10,4	9,0
Comunidad Valenciana	726.997	-2,5	7,4	1.552.066	-3,0	7,5
Resto	4.354.349	-1,8	44,4	9.400.657	3,2	45,5

SEGÚN COMUNIDAD AUTÓNOMA DE ORIGEN

Cataluña	1.712.963	0,3	17,5	3.397.260	-2,5	16,4
Andalucía	1.648.069	-4,8	16,8	3.254.001	-4,7	15,8
Madrid (Comunidad de)	1.484.347	-15,1	15,1	3.599.683	1,3	17,4
Comunidad Valenciana	698.914	-15,1	7,1	1.681.927	-11,5	8,1
Resto	4.253.987	5,3	43,4	8.724.140	4,9	42,2

SEGÚN MOTIVO PRINCIPAL

Ocio, recreo, vacaciones	4.532.785	-7,4	46,3	8.561.784	-7,8	41,4
Visita a familiares o amigos	3.032.508	13,2	30,9	7.842.459	15,0	38,0
Trabajo/Negocios	1.188.034	-16,7	12,1	2.268.363	-13,9	11,0
Estudios	686.776	-14,4	7,0	1.278.126	-16,8	6,2
Otros motivos	358.176	43,3	3,7	706.277	81,4	3,4

Fuente: Familitur (2012)

El alojamiento no hotelero congregó el 77,3% de los viajes, mostrando un descenso

interanual del -1,5%. Sus dos principales categorías fueron la vivienda de familiares o amigos y la propia, con un peso conjunto del 64%. Destaca este mes un avance de los viajes a la vivienda propia (0,5%), rompiendo con dos años continuados de descensos (a excepción de algún mes en 2011).

En contraste con lo sucedido en 2011, los viajes con uso de alojamiento hotelero se redujeron un -5,8% en mayo, significando unos 140.000 viajes menos. (Familitur 2012)

4.- EVOLUCIÓN TURÍSTICA ITALIANA

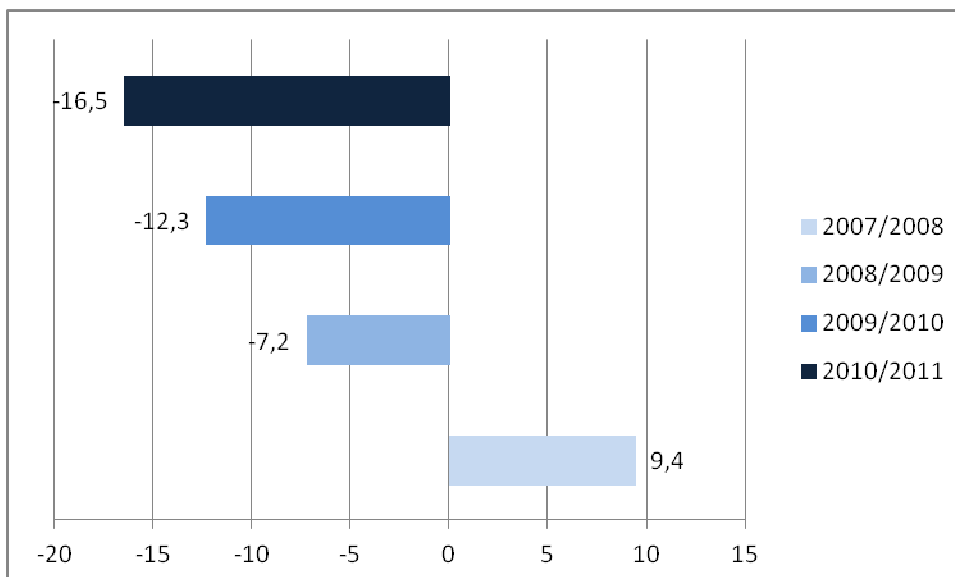
En Italia, el sistema de estadísticas oficial sobre el turismo utiliza diversas fuentes de información, la mayoría de los cuales están representados por las elaboraciones y cálculos del Istituto Statistico Italiano (ISTAT). En particular, el Instituto lleva a cabo la investigación sobre la oferta y la demanda turística. También produce y difunde datos sobre el sector de trabajo, encuestas sobre la población activa, encuestas sobre los precios al consumidor, las cuentas de las empresas y las estadísticas de cuentas nacionales. Otra fuente oficial importante es la de la encuesta sobre los flujos turísticos internacionales que realiza anualmente el Banco de Italia. La encuesta produce datos sobre los viajes y las pernoctaciones de los italianos en el extranjero y de los extranjeros en Italia y la información sobre los flujos monetarios generados por la actividad turística con el resto del mundo. Las estadísticas de turismo producido por el ISTAT se ajustan a los contenidos de la Directiva de la UE para el turismo (Directiva n. 95/57/CE, de 23 de noviembre de 1995), aplicado en Italia con el Decreto la Presidencia del Consejo de los ministros de 25 de septiembre de 1998.

El ISTAT es un ente de investigación público, presente en el país desde el año 1926 y es el principal productor de estadísticas oficiales en apoyo de los ciudadanos y tomadores de decisiones. Opera con plena autonomía y en continua interacción con el mundo académico y científico.

En base a estos estudios, podemos decir que en el 2011, los viajes con pernoctaciones realizados en Italia y en el extranjero por parte de los residentes fueron 83 millones y 504 mil, y un total de 532 millones y 448 mil pernoctaciones. En comparación con 2010, hubo una disminución en el número de viajes (-16,5%) y en el número de pernoctaciones (-15,1%), mientras que se mantiene sin cambios la duración media de los viajes (6,4 noches).

Tal y como se puede apreciar en el gráfico 1, la disminución de los viajes se detecta para todos los tipos. Los viajes de recreo, que representan el 86,9% del total, muestran una disminución (-16,5%) tanto los de breve duración (-19,5%), ya observada en los dos años anteriores, tanto en estancias de larga duración (-14,9%). (ISTAT 2011).

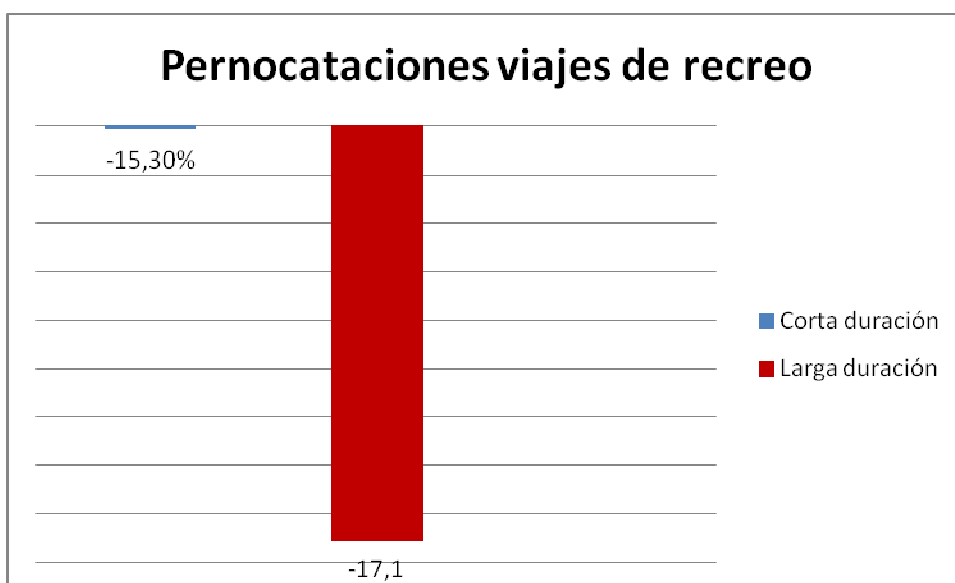
Grafico n°1: Viajes totales. Años 2008-2011, variaciones porcentuales



Fuente: elaboración propia

En cuanto a las pernoctaciones, la reducción es igualmente evidente durante los viajes de recreo tanto de duración larga (-15,3%), como de corta duración (-17,1%), mientras que las pernoctaciones de los viajes de negocios siguen siendo estables. (Grafico 2)

Grafico n°2: Pernoctaciones viajes de recreo



Fuente: elaboración propia

Los viajes con destinos italianos, que representan el 81,7% de todos los viajes, sufren un descenso (-16,5%). El más marcado fue en los viajes directos a las regiones del Sur (-25,6%), tanto para las vacaciones, como para viajes de trabajo. Los viajes al extranjero disminuyen (-16,6%), especialmente los dirigidos a países no pertenecientes a la Unión Europea.

Continúa el descenso de las estancias para visitar a familiares y amigos (-13,7%), mientras más consistente en comparación con el año pasado, es la disminución de los viajes de recreo y de ocio (-18,8%). Con respecto a las viviendas, sigue habiendo un descenso en el alquiler de viviendas privadas (-17%), ya observada en 2010, agravada por la disminución de las vacaciones en estructuras con alojamientos colectivos (-17,1%).

La reserva directa se confirma como el modo preferido de organización de los viajes (50,5% de los viajes). En particular, el uso de Internet para reservar el alojamiento y / o el transporte se mantiene estable (34,2%).

El coche sigue siendo el principal medio de transporte y se utiliza en el 62,9% de los viajes. (ISTAT 2011)

4.1.- Movimientos turísticos en Italia

En 2011, los viajes de la población residente, con pernoctaciones incluidas, en Italia o en el extranjero fueron de 83.504.000, para un total de 532.448.00 pernoctaciones (Tabla 10). Ambos grupos mostraron una disminución en comparación con 2010: -16,5% y -15,1% para los viajes y para las pernoctaciones.

Los viajes por motivos de vacaciones representaron el 86,9% respecto al total de los viajes, mientras que el restante 13,1% fueron viajes con fines de negocio. (Tabla 10). En términos de pernoctaciones, los viajes para vacaciones supusieron un 92,9% y el 7,1% para los viajes de negocios.

El 47,7% de los viajes se realizan durante las vacaciones largas (4 noches o más) y el 39,2% para las vacaciones cortas (1-3 noches). Para las vacaciones largas hay un 80,8% de pernoctaciones, mientras que el 12,1% representa las pernoctaciones durante los viajes cortos. (Tabla 10)

Tabla n°10: Viajes y noches por tipología de viaje en 2011 (en miles)

	Viajes de recreo						Viajes de trabajo	
Año	1-3 noches		4 o más noches		Totales vacaciones			
	Número	%	Número	%	Número	%	Número	%
					VIAJES			
2009	49.993	43,8	48.685	42,7	98.677	86,5	15.422	13,5
2010	40.696	40,7	46.754	46,7	87.450	87,4	12.590	12,6
2011	32.796	39,2	39.789	47,7	72.558	86,9	10.947	13,1
					NOCHES			
2009	94.613	13,9	527.968	77,6	622.581	91,5	57.634	8,5
2010	77.590	12,4	508.457	81,1	586.047	93,5	40.943	6,5
2011	64.294	12,1	430.477	80,8	494.772	92,9	37.677	7,1

Totales viajes	
Número	%
114.099	100
100.040	100
83.504	100
680.215	100
626.990	100
532.448	100

Fuente: elaboración propia

4.1.1.- En fuerte descenso tanto los viajes de recreo como los de negocios

En 2011, las reducciones en el número de viajes se observó para todo tipo de viajes. Los viajes de recreo de corta duración siguen mostrando la tendencia decreciente ya observada en 2010, registrando una disminución del 19,5% (40.696.000 en 2010 a 32.769.000 en 2011).

Tabla n°11: Viajes por tipología de viaje y trimestre en 2011 (en miles)

	Viajes de recreo						Viajes de trabajo	
Trimestre	1-3 noches		4 o más noches		Totales vacaciones			
	Número	%	Número	%	Número	%	Número	%
					2010			
Ene- Mar	10.762	52,3	6.474	31,5	17.237	83,8	3.334	16,2
Abr- Jun	11.327	50,8	7.640	34,2	18.968	85	3.338	15
Jul- Sep	10.723	25,6	28.728	68,4	39.451	94	2.527	6
Oct- Dic	7.884	51,9	3.910	25,8	11.795	77,7	3.391	22,3
TOTAL	40.696	40,7	46.754	46,7	87.450	87,4	12.590	12,6
					2.011			
Ene- Mar	6.920	43,2	5.683	35,5	12.603	78,7	3.402	21,3
Abr- Jun	9.690	55	5.360	30,4	15.050	85,4	2.576	14,6
Jul- Sep	9.169	25,1	25.691	70,4	34.860	95,5	1.636	4,5
Oct- Dic	6.990	52,3	3.055	22,8	10.045	75,1	3.332	24,9
TOTAL	32.769	39,2	39.789	47,7	72.558	86,9	10.947	13,1

Totales viajes	
Número	%
20.571	100
22.306	100
41.978	100
15.186	100
100.040	100
16.006	100
17.626	100
36.496	100
13.377	100
83.504	100

Fuente: elaboración propia

En paralelo, los viajes de recreo de duración larga muestran un descenso del 14,9% (46.754.000 en 2010 a 39.789.000 en 2011), ayudando a determinar la contracción del número total de viajes en el año (-17 %).

La disminución también es evidente en cuanto a las pernoctaciones: las estancias más cortas muestran una disminución del 17,1% (de 77 millones y 590 mil pernoctaciones en 2010 a 64.294.000 en 2011), las más largas disminuidas en un 15,3% (casi 78

millones de pernoctaciones en menos de 2010). El total de las pernoctaciones anuales se somete en consecuencia a una disminución del 15,6%.

También los viajes por motivo de trabajo muestran una disminución (-13,1%), mientras que el número de las pernoctaciones se mantiene estable.

La relación entre los viajes de recreo de breve y larga duración sigue siendo a favor de este último, como se observa en 2010: los viajes de recreo largos representan el 54,8%, en comparación con el 45,2% de las estancias de menor duración (Tabla 11).

Tabla nº12: Noches por tipología del viaje y trimestre

	Viajes de recreo						Viajes de trabajo	
Trimestre	1-3 noches		4 o más noches		Totales vacaciones			
	Número	%	Número	%	Número	%	Número	%
					2010			
Ene- Mar	20.695	25,3	49.641	60,7	70.337	86	11.448	14
Abr- Jun	21.786	24,1	58.976	65,3	80.764	89,4	9.555	10,6
Jul- Sep	20.583	5,2	368.777	92,4	389.360	97,6	9.651	2,4
Oct- Dic	14.526	26	31.060	55,6	45.586	81,6	10.289	18,4
TOTAL	77.590	12,4	508.457	81,1	586.047	93,5	40.943	6,5
					2.011			
Ene- Mar	12.725	19,7	43.704	67,8	56.429	87,5	8.034	12,5
Abr- Jun	19.580	25,5	47.651	62,1	67.231	87,6	9.496	12,4
Jul- Sep	18.396	5,4	314.635	92,2	333.031	97,6	8.296	2,4
Oct- Dic	13.593	27,2	24.488	49,1	38.080	76,3	11.850	23,7
TOTAL	64.294	12,1	430.477	80,8	494.772	92,9	37.677	7,1

Totales viajes	
Número	%
81.785	100
90.320	100
399.011	100
55.875	100
626.990	100
64.463	100
76.727	100
341.327	100
49.931	100
532.448	100

Fuente: elaboración propia

En los viajes de recreo de larga duración siguen teniendo una incidencia más alta las estancias de entre 4 y 7 noches (53,6%) en comparación con las más largas (46,4%). (Tabla 12).

La reducción general de los viajes y de las pernoctaciones deja casi sin cambios la duración media de los viajes de recreo respecto al 2010 (6,8 noches), también la duración media de los viajes de negocio muestra una estabilidad sustancial, por un total de 3,4 noches (Tabla 13).

Tabla nº13: Duración media de las estancias por tipología de viaje

	Viajes de recreo			Viajes de trabajo	Totales viajes
Año	1-3 noches	4 o más noches	Totales vacaciones		2010
2009	1,9	10,8	6,3	3,7	6
2010	1,9	10,9	6,7	3,3	6,3
2011	2	10,8	6,8	3,4	6,4

Fuente: elaboración propia

4.1.2.- Los viajes en descenso durante todo el año

La reducción global de los viajes se observa durante todo el año (la tendencia decreciente supera el 20% en los dos primeros trimestres y asciende al 12-13% el los otros dos). En el primer trimestre, de hecho, la disminución se refiere a los viajes de breve duración (disminución respecto al mismo trimestre del año anterior ascendiendo a 35,7%), en el segundo y tercero hay una disminución sustancial de los viajes de largas estancias (-29,8 % y -10,6% respectivamente) y para viajes de negocios (-22,8% y -35,3%), mientras que el cuarto son de los viajes de recreo de larga duración a mostrar un descenso significativo (-21,9%). (ISTAT 2011)

El descenso, además a la cantidad de viajes, también afecta al número de pernoctaciones (excepto para el cuarto trimestre que muestra una estabilidad sustancial). En el primer trimestre, la disminución observada en las pernoctaciones en hotel para estancias cortas (-38,5%), la disminución de este tipo de viajes, se acompaña a la reducción en el número de pernoctaciones y también a la duración media de los viajes de negocios (-29,8%). (ISTAT 2011)

En los otros dos trimestres, sin embargo, son las pernoctaciones durante viajes largos a determinar la tendencia negativa: -19,2% en el segundo trimestre y -14,7% en el tercero. Ya que la disminución de las pernoctaciones se asocia con la disminución del número

de viajes, la duración media de las estancias largas, en el segundo trimestre, incluso aumenta ligeramente (de aproximadamente una noche). (Tabla 14)

Tabla nº14: Duración media del viaje por trimestres y tipología del viaje

	Viajes de recreo			Viajes de trabajo	Totales viajes
Trimestre	1-3 noches	4 o más noches	Totales vacaciones		
			2010		
Ene- Mar	2	8	4	4	4
Abr- Jun	2	8	4	3	4
Jul- Sep	2	13	10	4	9
Oct- Dic	2	8	4	3	4
TOTAL	2	11	7	3	6
			2.011		
Ene- Mar	2	8	4	2	4
Abr- Jun	2	9	5	4	4
Jul- Sep	2	13	10	5	9
Oct- Dic	2	8	4	4	4
TOTAL	2	11	7	3	6

Fuente: elaboración propia

4.1.3.- La proporción de viajeros se reduce considerablemente

La proporción de los que viajeros ha caído de más de tres puntos porcentuales: del 27% en 2010 al 23,6% en 2011 (Tabla 15). La reducción de los turistas ha afectado a todas las áreas del país: al Norte fueron un 28,7% de los residentes (31,3% en 2010), mientras que en el Centro se redujo a 26,5% (30,4% en 2010). En el Sur, donde el descenso fue más relevante, el 15,3% de los residentes ha efectuado por lo menos un viaje respecto al 19,5% en 2010.

En el año 2011, disminuye de 1,7 a 1,4 el número medio de viajes por habitante y se mantienen las diferencias en la propensión a viajar entre Centro- Norte y Sur. Los viajes per cápita disminuyen del Norte y en el Centro, por un valor de 1,6, mientras que el número de viajes per cápita de los residentes en el Sur por primera vez no llega a la unidad (0,9) (Tabla 15). El Norte, además, produce la mayoría de los movimientos turísticos (54,4% de los viajes) y, al mismo tiempo, atrae el mayor número de viajes (46,7%).

Tabla nº 15: Población residente por viajes y distribución geográfica en 2010 y 2011

DISTRIBUCIÓN	POPOLACIÓN RESIDENTE	PERSONAS QUE HAN VIAJADO	VIAJES MEDIOS PER CÁPITA	VIAJES	
				PROCEDENCIA	DESTINO
		2010			
NORTE	45,6	31,3	1,9	53,3	45,9
CENTRO	19,7	30,4	2	23,9	23,3
SUR	34,7	19,5	1,1	22,8	30,8
ITALIA	100	27	1,7	100	100
		2011			
NORTE	45,8	28,7	1,6	54,4	46,7
CENTRO	19,7	26,5	1,6	23,2	25,9
SUR	34,5	15,3	0,9	22,4	27,4
ITALIA	100	23,6	1,4	100	100

Fuente: elaboración propia

4.1.4.- Viajes y turistas se concentran en el verano

La mayor parte de los viajes del año se registra, como siempre, en verano (julio-septiembre) y va de 42,9% en 2010 (Tabla 16) al 43,7% en 2011. (ISTAT 2011) Al mismo tiempo, se observa la proporción más alta de los viajeros, de 46,4% en 2010 hasta 42,7% en 2011. (ISTAT 2011)

En comparación con 2010, durante el verano, la cantidad total de los turistas para estancias cortas es estable, mientras se observa una reducción del número de turistas para las estancias más largas (-8,8%) y entre las personas que han viajado por motivos de negocios (-33, 8%). (ISTAT 2011)

Entre las estancias más largas de los viajes de ocio y recreo (más de 7 noches), aunque decreciente, siguen dominando los que no excederán de 14 días (del 35% en 2010 al 32,6% en 2011) (Tabla 16).

Tabla nº16: Viajes de 4 o más noches por duración y trimestre

Trimestre					
	4-7- noches	8-14 noches	15-21 noches	22 o más noches	TOTAL
Enero-Marzo	72,3	18,6	6,8	2,3	100
Abril-Junio	68,9	27,5	1,8	1,8	100
Julio-Septiembre	42,9	32,6	14	10,5	100
Octubre-Diciembre	81,9	12,7	2,2	3,2	100
TOTALE	53,6	28,4	10,4	7,6	100

Fuente: elaboración propia

También en el exterior se observa una disminución de los viajes, igual a un 16,6%,

debido a la disminución de los flujos directos hacia los países no comunitarios (-28,3%). Las más afectadas son los viajes de ocio y recreo (36,3%) cortos (-19,3%) y largos (-17,4%), mientras que los viajes de negocios se mantienen sin cambios sustanciales. (ISTAT 2011). Emilia-Romana, Toscana, Lazio, Lombardía y Véneto se confirman como las regiones italianas más visitadas por los residentes. Estas cinco regiones reciben un total de casi la mitad de todos los viajes nacionales y son los destinos más visitados por motivos personales, aunque a ellos se añade Sicilia para los viajes de negocios (Tabla 17). Para las vacaciones de verano en Italia, además de la preferencia bien establecida para ciertas regiones del Sur, también las regiones del Centro y del Norte adquieren una importancia particular en la elección del destino. En el trimestre julio-septiembre, algunos de los principales lugares de vacaciones de larga duración son, como es habitual la Cerdeña, (8,3%), Calabria (7,2%) y Apulia (10,1%) Toscana (10%); (Tabla 17). Teniendo en cuenta los destinos extranjeros, 83, 5% de los viajes tiene como destino un destino europeo, este porcentaje se reduce a 80, 9% para los viajes de ocio y recreo largos, dejando espacio para los destinos no europeos en el restante 19,1% de los casos. (ISTAT 2011)

Francia y España se confirmaron como los principales destinos de los viajes (respectivamente 21,6% y 17,3%). Para los viajes cortos, siguen Alemania (8,4%), Austria (10,5%) y el Reino Unido (9%); para los viajes largos, Grecia (11,7%), el Reino Unido (9%) y Croacia (8,6%). Para los viajes de negocios, Francia y Alemania son los países más visitados. (Tabla 17)

Tabla nº17: Principales destinos de los viajes por trimestre

Enero-Marzo		Abril-Junio		Julio-Septiembre		Octubre-Diciembre	
		Viajes de 1-3 noches en Italia					
Lombardia	13,2	EmiliaRomagna	16,6	EmiliaRomagna	26,3	Lazio	15,2
Lazio	11,1	Toscana	15,6	Toscana	11,6	Piemonte	12,5
Toscana	11	Lazio	12,1	Lazio	9,1	Lombardia	10,6
Veneto	10,3	Lombardia	10,2	Veneto	8,6	Veneto	9,3
EmiliaRomagna	9,3	Campania	6,8	Lombardia	4,6	Liguria	8
Piemonte	7,2	Veneto	6,4	Trentino A.Adige	4,6	Toscana	7,2
Trentino A.Adige	6,9	Friuli V. Giulia	5	Abruzzo	4,1	Marche	7,2
		Viajes de 4 o más noche en Italia					
Trentino A.Adige	21,5	EmiliaRomagna	21,8	EmiliaRomagna	10,4	Lazio	19,7
Toscana	10,8	Campania	11,8	Apulia	10,1	Lombardia	18
Lombardia	8,5	Lombardia	9,4	Toscana	10	Sicilia	9,6
Sicilia	8,5	Liguria	8	Trentino A.Adige	8,7	Toscana	8
Piemonte	7,4	Toscana	7,5	Veneto	8,5	Marche	7,6
Campania	6,3	Apulia	6,5	Cerdeña	8,3	EmiliaRomagna	6,1
Veneto	5,9	Calabria	5,6	Calabria	7,2	Trentino A.Adige	5,7
		Viajes en el extranjero					
Francia	21,6	Francia	14,5	España	17,3	Francia	18,9
Regno Unido	9	España	13,3	Francia	15,8	España	14,5
España	8,9	Grecia	10,1	Grecia	11,7	Austria	10,5
Alemania	8,4	Regno Unido	7,3	Croazia	8,6	Belgica	8,7

Fuente: elaboración propia

Entre los principales destinos fuera de Europa para pasar las vacaciones desaparecen los países del Magreb (Túnez, Marruecos y Argelia), probablemente debido a la inestabilidad política creada como resultado de los movimientos internos que explotaron durante el año. No ha sufrido pérdidas Egipto, que, aunque tiene zonas afectadas por hechos similares, sigue siendo el principal destino elegido por los no residentes en Europa. Egipto, junto con los EE.UU., entonces, es el destino más elegido (ambos reciben el 3,7% de los viajes al extranjero), sobre todo para los viajes de ocio y recreo (respectivamente 4,2% y 3,4%), especialmente de larga duración (5,5% y 4,3%). Los Estados Unidos son, en el año 2011, el destino más importante para viajes de negocios (5,3% de los viajes de negocios en el extranjero), que sigue, por primera vez, el Sudáfrica (5%). (ISTAT 2011)

4.1.5.- Alojamiento privado para viajes a Italia, las estructuras colectivas para el extranjero

También en el año 2011, para los viajes que se dirigen a Italia, el alojamiento privado sigue siendo la vivienda preferida, mientras que para viajes en el extranjero se eligen en la mayoría de los casos alojamientos colectivos. De hecho, para las estancias en Italia, el 52,9% de los viajes y el 64,3% de las pernoctaciones (Tabla 19) se realizan con

alojamiento en casas particulares, mientras que las estructuras colectivas reciben el 47,1% de los viajes y el 35,7% de las pernoctaciones (Tabla 18-19).

Para destinos en el extranjero las instalaciones colectivas de alojamiento son utilizados para el 72,3% de los viajes y el 61,9% de las pernoctaciones, mientras que los alojamientos privados para el 27,7% de los viajes y el 38,1% de las pernoctaciones. En Italia, las estructuras colectivas se utilizan sobre todo durante las estancias hechas en el Norte y Centro (50,8% y 45,9% respectivamente), mientras que los viajes hacia el sur están registrando la mayor proporción de estancias en alojamientos privados (58,1%) (Tabla 18- 19).

Teniendo en cuenta los distintos tipos de alojamiento y de pago, el hotel es el más elegido para los viajes directos al Norte y al Centro (44,6% y 33,9% respectivamente), mientras que el número de días es el mismo en el Norte y Centro en viviendas en alquiler (8,2%) y ligeramente superior en el Sur (9,4%). (Tabla 18)

Tabla n°18: Viajes por tipología y destino principal

Destino	Estructura colectiva	Hotel	Estructura privada	Pisos, cuartos en alquiler	TOTAL
Italia	47,1	37	52,9	8,5	100
Norte	50,8	44,6	49,2	8,2	100
Centro	45,9	33,9	54,1	8,2	100
Sur	41,9	27,1	58,1	9,4	100
Extranjero	72,3	62,8	27,7	7,5	100
TOTAL	51,7	41,7	48,3	8,3	100

Fuente: elaboración propia

Tabla n°19: Noches por tipología de viaje, destino principal y tipo de alojamiento

	Tipología del viaje					Destino		
Tipo de alojamiento	1-3 NOCHES	4 O MÁS NOCHES	RECREEO	TRABAJO	TOTAL	ITALIA	EXTRANJERO	TOTAL
Estructuras colectivas	46,6	37,6	38,8	75,8	41,4	35,7	61,9	41,4
Hoteles	40	25,4	27,3	57,1	29,4	23,9	49,1	29,4
Estructura privadas	53,4	62,4	61,2	24,2	58,6	64,3	38,1	58,6
Cuartos/pisos en alquiler	5,3	14	12,8	3,9	12,2	12	12,8	12,2
Cuartos de familia o amigos	34,9	30	30,6	10,2	29,2	32,1	18,7	29,2
TOTAL	100	100	100	100	100	100	100	100

Fuente: elaboración propia

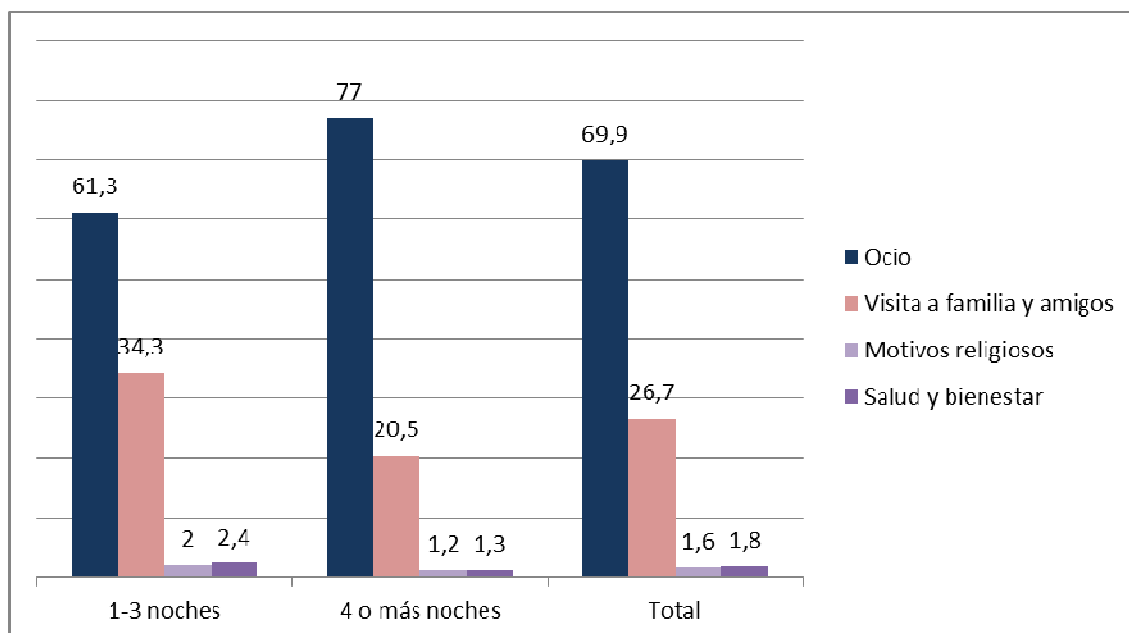
4.1.6.- Menos días para los viajes de ocio / entretenimiento y para las visitas a parientes o amigos

En 2011, continua el descenso que se inició en 2009, de las vacaciones para visitar a familiares y amigos (-13,7%), mientras que aún más consistente que el año anterior, es la disminución de los viajes de ocio / entretenimiento (- 18,8%). Las reducciones observadas se deben a cambios negativos para estancias cortas y, en el caso de los viaje de ocio, incluso para las largas (-17,6%); se mantienen estables el número de viajes por razones religiosas y tratamientos de salud. (ISTAT 2011)

A pesar del descenso, las vacaciones para pasar un período de descanso, placer u ocio siguen representando la mayoría de las vacaciones: son un 69,9%, el porcentaje se eleva al 77% si se tiene en cuenta las estancias largas, mientras que desciende a 61, 3% para estancias cortas (Grafico 3).

También las visitas a familiares y amigos son muy comunes, especialmente durante viajes cortos (34,3%); vacaciones por motivos religiosos y por tratamientos de salud, sin embargo, representan una parte marginal, respectivamente con 1,6% y 1, 8%. (Grafico 3)

Grafico n°3: Motivos de viajes



Fuente: elaboración propia

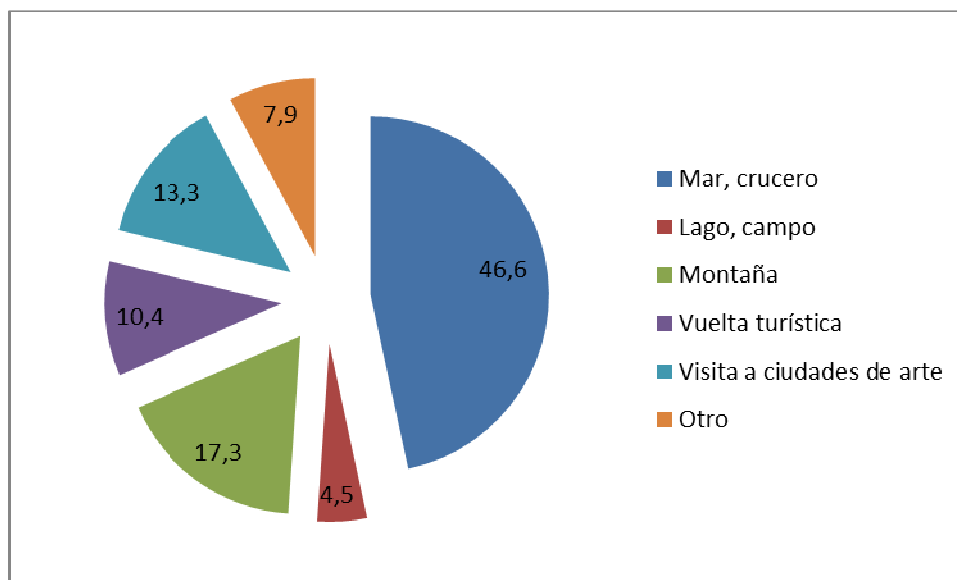
4.1.7.- Todos los tipos de viaje siguen con tendencia negativa menos las visitas a las ciudades de arte.

Como de costumbre, los viajes para el descanso, el ocio o recreo se efectúan principalmente al mar (46,6% de los casos) y en montaña (17,3%); al campo, en ciudades con lagos o colinas (4,5%).

Las visitas a las ciudades de arte representan el 13,3% de los casos. Otros tipos de viajes, como viajes por deportes, viajes escolares, participación a eventos culturales, espectáculos o ferias, viajes por estudio, visitas a parques temáticos o de atracciones, viajes de voluntariado, cubren un total del 7,9% de los viajes de ocio / recreo. En comparación con 2010, sólo las visitas a las ciudades de arte se mantienen estables; todos los otros tipos de viajes de ocio / recreo son afectados por la disminución general: -35,6% para los viajes a campos / colinas / lagos, -15,4% para los viajes turísticos.

Vacaciones para los viajes turísticos (-34,9%) y estancias en la costa (-29,2%) disminuyen, especialmente para los viajes con estancias cortas, los que se efectúan en las zonas de campos / lagos / colinas (-52,1%) para los viajes con estancias largas. (Grafico 4)

Grafico n°4: Tipología de viajes de ocio



Fuente: elaboración propia

4.1.8.- El coche es el medio de transporte más utilizado

En 2011, el coche sigue siendo el principal medio de transporte para viajar (62,9%); el avión y el tren se utilizan, respectivamente, el 19,4 y el 8, 1% de los viajes (Tabla 20).

El coche se utiliza principalmente para viajes de ocio/recreo (66,8% de los viajes: el 72,8% para estancias cortas y 61,8% para estancias largas), el avión supera el coche y se convierte en el medio de transporte preferido para viajes de negocios (del 33% en 2010 a 40% en 2011).

Hay una disminución significativa en el uso del coche para viajes cortos de ocio/recreo (-22,7%) y para viajes de negocios (-23,6%). Reducción en el uso del barco para viajar en el caso de vacaciones de larga duración (del 7,9% en 2010 al 5,8% en 2011).

Tabla nº20: Viajes por tipología y medio de transporte

Medio de transporte	1-3 noches	4 o más noches	Recreo	Trabajo	TOTAL
		2010			
Avión	7,5	20,8	14,6	33	17
Tren	7,3	5,5	6,3	17,9	7,8
Barco	0,8	7,9	4,6	0,6	4,1
Coche	75,8	59,6	67,2	42,2	64
Autobus	5,4	3,8	4,5	3	4,3
Autocaravan	2,4	2,2	2,3	0,1	2
TOTAL	100	100	100	100	100
		2011			
Avión	9,6	21,9	16,3	40	19,4
Tren	8,5	5,4	6,8	16,9	8,1
Barco	0,3	5,8	3,3	1,1	3
Coche	72,8	61,8	66,8	37	62,9
Autobus	6,1	3,4	4,6	2	4,3
Autocaravan	2,1	1,4	1,7		1,5
TOTAL	100	100	100	100	100

Fuente: elaboración propia

4.1.9.- Cuánto y cómo han viajado los residentes en 2010

Éstos son algunos de los principales resultados de la encuesta relativa a los viajes y la vida diaria para el año 2010, en relación con la consistencia del flujo turístico de los residentes.

En 2010 fueron 100.40.000 mil los viajes con pernoctaciones realizados por los residentes, para un total de 626.990.000 pernoctaciones. El 87, 4% de los viajes se realizó por motivos de vacaciones y el 12,6% para los negocios.

Las pernoctaciones efectuadas por motivos de negocio son sólo un 6,5% del total de las pernoctaciones, en comparación con el 93,5% de las noches por vacaciones. El 46,7% de los viajes se efectuó para largas estancias (cuatro noches o más), mientras que el 40,7% para estancias cortas (1-3 noches). En cuanto a las estancias turísticas, hay un

desequilibrio más pronunciado, con un 81,1% de las pernoctaciones para largas estancia, en comparación con el 12,4% durante estancias cortas.

El 71,5% de las vacaciones se han hecho para el descanso, el ocio y, en especial para vacaciones largas (79,6%). Las visitas a familiares o amigos se refieren a una cuarta parte de los viajes de ocio (25,7%), con una mayor incidencia en el caso de viajes cortos (un 34,2%) respecto a los largos (18,3%). (ISTAT 2010).

La preferencia por los meses de verano es aún más evidente si se observan los porcentajes de aquellos que han efectuado por lo menos un viaje largo (de duración igual o mayor a cuatro noches): en comparación con el 39,8% del tercer trimestre, ellos fueron un 11, 4% en el segundo trimestre, un 9,8% en el primero y sólo el 5,7% en el último trimestre de 2010. Por el contrario, si nos fijamos en los viajes cortos de los turistas (1-3 noches), las diferencias entre los porcentajes de los viajeros entre los trimestres son más modestos. Por otra parte, la proporción más alta se encuentra en correspondencia con el trimestre de primavera, un 13,8% de la población residente. En los trimestres restantes, el porcentaje fue del 12,1% entre enero y marzo, 11, 1% entre julio y septiembre, y de 8, 6% entre octubre y diciembre.

Los viajes de negocios, sin embargo, se refieren a porcentajes más modestos de la población en todos los trimestres de 2010: el rango de valores está entre el 2,5% (julio a septiembre) y el 3,3% (abril-junio). El destino principal de los viajes ha sido una localidad italiana en 81,7% de los casos. El Norte ha sido el área que ha recibido el mayor flujo, con el 37,5% de los viajes, seguido del Sur y del Centro, respectivamente, con el 25,2% y 19%. Aunque en general las localidades del Norte han recibido la mayor parte de los viajes, las regiones del Sur han sido el destino de una proporción significativa de vacaciones largas (29,7%), y de los viajes de negocios, (22,9 %). En términos de presencias, el Norte y el Sur han recibido, respectivamente, un 32,5% y un 31,5% de las pernoctaciones, en comparación con el 14,7% de las noches pasadas en el Centro de Italia. Los destinos en el extranjero, que abarcaron el 18,3% de los viajes, están elegidos mayoritariamente en ocasión de largos periodos de vacaciones (25,6%), tanto para viajes de negocios (21,9%), mientras que sólo un 8,7% en ocasión de viajes cortos. (ISTAT 2010)

Los países de la UE han sido uno de los destinos extranjeros más elegidos: se ha gastado el 16,7% de los viajes de trabajo, un 14,9% de las vacaciones largas y un 7,2% de las vacaciones cortas. En línea con las expectativas, para viajar al extranjero, hubo una duración superior a la media de los viajes con destinos italianos: un promedio de

7,3 noches para estancias en el extranjero en comparación con 6 noches para estancias en Italia. Para los viajes de negocios, el promedio fue de 5,5 noches para estancias en el extranjero frente a 2,6 noches para estancia en Italia. En cambio, para viajes de vacaciones, el promedio fue de 7,6 noches por vacaciones en el extranjero y 6,5 las noches pasadas en Italia. (ISTAT 2010)

Con referencia a los tipos de alojamiento utilizados, en 2010 se ha registrado un 50,6% de los viajes en establecimientos hoteleros, en el 49,4% en alojamientos privados. Los primeros se han utilizado mayoritariamente en ocasión de viajes de negocios (78,7%) y menos para las vacaciones (46,6%). Los alojamientos privados tales como las segundas viviendas, casas alquiladas o en casas de familiares o amigos, sin embargo, han sido ampliamente utilizados para viajes de ocio (53,4%), sobre todo si pasados en Italia (58,2%). La apelación a la hospitalidad de amigos o familiares es más frecuente para los viajes cortos (37,8%) que en el caso de vacaciones largas (25,5%), en el que, por el contrario, se encuentra en mayor medida en las casas o habitaciones alquiladas (11,8% frente a un 3,9% de los viajes cortos). Por último, las personas que han pasado sus vacaciones en segundas residencias has llegado a un 12,4%. En cuanto a las pernотaciones fueron un total de 314 millones y 85 mil pernотaciones en alojamientos privados, lo que corresponde al 63,6% de las pernотaciones totales, en comparación con 179.596.000 pernотaciones en alojamientos colectivos (igual a 36,4% del total de noches). (ISTAT 2010)

5.- COMPARACIÓN ESPAÑA E ITALIA

Tabla nº21: Comparación España e Italia en el 2010

VARIABLES COMPARATIVAS	ESPAÑA	ITALIA
Totales viajes	162,2 millones	140 millones
Número de pernотaciones	762,1 millones	627 millones
Duración del viaje	4,7 noches	4 noches
Tipología de alojamiento	vivienda de familiares o amigos con 36,2%	establecimientos hoteleros con 50,6%
Motivo del viaje	ocio con 53,9%	ocio con 87,4%
Transporte más utilizado	coche	coche

Fuente: elaboración propia

En 2010 los españoles realizaron un total de 162,2 millones de viajes, 22,2 millones más respecto a los italianos que han realizado un total de 140 millones de viajes. También el número de pernотaciones los españoles superan los italianos con 762,1 millones de pernотaciones contra 627 millones. La duración de los viajes es similar en cuanto tanto

los españoles como los italianos prefieren viajes de larga duración de al menos 4 noches fuera de la residencia habitual. Los españoles a la hora de elegir la tipología de alojamiento prefieren la vivienda de familiares o amigos con un porcentaje igual a 36,2%, mientras que los italianos prefieren establecimientos hoteleros con 50,6%. En ambos países prevalece el ocio como motivo principal del viaje y el coche como transporte más utilizado. (Tabla 21).

6.- CONCLUSIONES

Después del análisis turístico en los dos distintos países – España e Italia – el desarrollo de la comparación de las variables comunes nos lleva a las siguientes conclusiones:

- Los españoles realizan un número total de viajes mayor que los italianos
- Los españoles realizan un número total de pernoctaciones mayor que los italianos
- Los italianos como los españoles prefieren estancias largas de vacaciones
- Los italianos prefieren establecimientos hoteleros a diferencia de los españoles que prefieren viviendas de familiares y amigos
- El ocio es la mayor motivación para viajar tanto para los italianos como para los españoles
- El coche es el transporte más utilizado para los españoles como para los italianos.

BIBLIOGRAFÍA

BANCO DE ITALIA

COMISIÓN DE ESTADÍSTICA DE LAS NACIONES UNIDAS 1993

COMUNIDADES AUTÓNOMAS (NUT II) (NOMENCLATURA DE LAS UNIDADES TERRITORIALES ESTADÍSTICAS

CONFERENCIA DE OTTAWA 1991

FIGUEROLA 1985

FONDO MONETARIO INTERNACIONAL Y FUNCAS

INSTITUTO DE ESTUDIOS TURÍSTICOS “MOVIMIENTOS TURÍSTICOS DE LOS ESPAÑOLES (FAMILITUR)”

ISTITUTO STATISTICO ITALIANO (ISTAT)

J. G. KOHL 1841

KRAPF 1942

KRAPF Y HUNZIKER 1942

ORGANIZACIÓN MUNDIAL DEL TURISMO (OMT) (OMT; 1998: 44)

PLAN ESTADÍSTICO NACIONAL 1997/2000 CON EL N° 347

PULIDO SAN ROMÁN 1965 “Introducción a un análisis econométrico del turismo”

R. MAKINTOSCH 1983

SECCIÓN C DE LA DIRECTIVA 95/57/CE DEL CONSEJO DE LA UNIÓN EUROPEA

STANDARD & POOR’S