



**Universidad**  
Zaragoza

# Trabajo Fin de Grado

Plan de mejora para promover hábitos de vida saludables a través de la implantación de la enfermera escolar.

Improvement plan to promote healthy lifestyles by the implantation of the school nurse.

Autor

Maria Parra Viu

Director

Dr. Miguel Ariño Lapuente

Facultad de Ciencias de la Salud. Zaragoza

2019

Repositorio de la Universidad de Zaragoza – Zaguán <https://zaguán.unizar.es/?ln=es>

## **ÍNDICE**

<b>1. Resumen</b>	<b>4</b>
<b>2. Introducción</b>	<b>6</b>
<b>3. Objetivos</b>	<b>10</b>
<b>4. Metodología</b>	<b>11</b>
a. Tipo de estudio	11
b. Objetivo del trabajo	11
c. Planificación	11
d. Búsqueda bibliográfica	12
e. Análisis DAFO	13
f. Diseño del estudio	13
i. Ámbito	
ii. Sujetos de estudio	
iii. Materiales	
<b>5. Desarrollo</b>	<b>16</b>
a. Planificar	16
b. Hacer	17
c. Chequear	20
i. Ciclo de Deming	20
ii. Evaluación económica	20
iii. Indicadores	21
1. Indicadores de estructura	
2. Indicadores de proceso	
3. Indicadores de resultado	
<b>6. Discusión</b>	<b>25</b>
<b>7. Conclusión</b>	<b>25</b>
<b>8. Bibliografía</b>	<b>26</b>
<b>9. Anexos</b>	<b>28</b>

## **ÍNDICE DE TABLAS**

Tabla N°1 Búsqueda Bibliográfica	12
Tabla N°2 Evaluación económica	20
Tabla N°3 Indicadores de Estructura	21
Tabla N°4 Indicadores de Proceso	23
Tabla N°5 Indicadores de Resultado	24

## **ÍNDICE DE GRÁFICOS**

Gráfico N°1 Diagrama de Gantt	11
Gráfico N°2 DAFO	13
Gráfico N°3 Localización Colegio Rosales del Canal	14
Gráfico N°4 Ciclo de Deming	20

## **RESUMEN**

### **Introducción**

Iniciar la educación en hábitos de vida saludables en la infancia es de gran eficacia puesto que en estas edades se comienzan a adquirir hábitos que se conservaran a lo largo de la edad adulta. Esta promoción de la salud se puede conseguir a través de la implantación de las enfermeras en los colegios, donde los niños pasan muchas horas al día y la enfermera al formar parte del centro puede adaptarse a las características de cada colegio, actuando de nexo de unión entre las familias, los escolares y el personal del centro.

### **Objetivo**

Promover hábitos de vida saludables a través de la implantación de la enfermera escolar.

### **Metodología**

Se ha realizado una revisión bibliográfica en distintas Bases de Datos sobre la enfermería escolar y se ha realizado un plan de mejora siguiendo el ciclo de Deming. La población de estudio son los escolares de entre seis y doce años del colegio público Rosales del Canal de Zaragoza

### **Conclusiones**

La enfermera escolar es idónea para promover la salud en el ámbito escolar garantizando atención inmediata, atención a escolares tanto sanos como con enfermedades, fomentando hábitos de vida saludables.

### **Palabras Clave**

Enfermería escolar, salud escolar, enfermería, escolares.

## **ABSTRACT**

### **Introduction**

Starting the education in healthy lifestyles in childhood is very effective because at these ages they begin to achieve habits that will be preserved throughout adulthood. This promotion of health can be achieved through the implementation of nurses in schools, where children spend many hours a day and the nurse because of being part of the center can adapt to the characteristics of each school, being as a link between families, schoolchildren and center staff.

### **Objetctive**

Promote healthy lifestyles by the implantation of the school nurse.

### **Methodology**

A bibliographic review has been made in different databases about nursery school and an improvement plan has been made following the Deming cycle. The study population is schoolchildren between six and twelve years old of public school Rosales del Canal de Zaragoza

### **Conclusion**

The nursery school is ideal to promote the health in the school setting, guaranteeing immediate attention, attention to both, healthy and ill schoolchildren, promoting healthy lifestyles.

### **Key words**

School nursery, school health, nursing, schoolchild.

## 1. INTRODUCCIÓN

*"Es más fácil construir niños fuertes que repara adultos rotos"* Frederick Douglas.

La educación sanitaria ejerce una acción de influencia sobre los individuos para intentar que adquieran y conserven hábitos de salud sanos. Además pretende que aprendan a usar adecuadamente los servicios de salud que tienen a su disposición y sean capaces de tomar decisiones con el fin de mejorar su estado de salud. Por tanto, la educación para la salud puede ser tratada desde las perspectivas de la prevención y de la promoción de la salud. Los profesionales de enfermería tienen una misión importante como agentes de salud, ya que normativamente se les atribuye plena competencia y disponen de los conocimientos necesarios y suficientes para el desarrollo del cuidado y educación para la salud.<sup>1,2</sup>

Educación para la salud no se trata únicamente de ofrecer información sobre los fundamentos científicos de los problemas de salud o sobre el peligro de ciertas conductas. Consiste también en fomentar actitudes críticas y autónomas que permitan a las personas analizar los problemas, acceder a la información adecuada, así como reflexionar sobre los valores que lleva implícita cada acción, asumir responsabilidades y aprender a tomar decisiones mejorando la calidad de vida.<sup>3</sup>

Todo ello ha sido estudiado a lo largo de la historia de la enfermería, por ejemplo, la teórica en enfermería Hildegard Peplau en el año 1952 diseñó su modelo de relaciones interpersonales. En él proponía desarrollar las habilidades del paciente para que éste fuera capaz de afrontar los problemas y conseguir una madurez que le permita disfrutar de una vida creativa y constructiva mejorando su salud.<sup>1,4,5</sup>

Iniciar esta educación para la salud en la etapa escolar contribuye de forma significativa en la formación del sujeto de modo completo, pleno y saludable. La escuela favorece el desarrollo de la capacidad crítica de los niños ya que van adquiriendo conductas y hábitos de vida que conservarán y desarrollarán a lo largo de los años. Algunos de estos hábitos pueden ser el de seguir una dieta sana y equilibrada basada en productos frescos y naturales, reducir el

consumo de productos ultraprocesados o promover la actividad física en cada una de las etapas del desarrollo. <sup>6,7</sup>

Uno de los campos de nuestra profesión es la enfermería escolar, que tiene la encomienda de atender las necesidades y problemas de salud de los niños, así como de prevenir y promocionar la salud de toda la comunidad educativa actuando de nexo de unión entre los docentes, los alumnos y las familias, promoviendo así la salud y educación en el entorno escolar. <sup>8,9</sup>

La enfermería escolar garantiza una asistencia precoz a las eventualidades que puedan ocurrir durante la jornada escolar en relación al ámbito sanitario. De esta forma promueve la seguridad de los alumnos, apoyando al profesorado y evitando complicaciones potenciales, pudiendo llegar a aumentar el rendimiento de los escolares al mejorar su estado de salud. <sup>2,10</sup>

Además de prestar la asistencia sanitaria a los alumnos que lo precisen y detectar de manera precoz los problemas de salud, las enfermeras pueden y deben participar activamente en la formación de los escolares. Todo ello se realizará a través de los programas de Educación para la Salud desde la infancia que ayudan a alcanzar mejor estado de salud y de calidad de vida en la etapa adulta aportando así un enfoque holístico. <sup>11</sup>

La enfermería escolar abarca un amplio ámbito pudiendo llevar a cabo diferentes funciones entre las que se pueden destacar las siguientes. Debe ocuparse de realizar un seguimiento de salud para conocer los problemas y necesidades de la comunidad escolar de cada centro y de esta forma adaptar el Programa de Educación para la Salud a las necesidades detectadas. Además, impartir las sesiones que conforman el Programa de Educación para la Salud en la escuela, creando un espacio de consulta al cual puedan acudir padres, profesores y alumnos para resolver todas sus dudas o inquietudes y asegurando así la continuidad en la promoción de hábitos de vida saludables. También colaborará con el Equipo de Atención Primaria de Salud de referencia en las diferentes campañas de prevención y promoción de la salud. Y se encargará de atender las situaciones de urgencia que puedan surgir, teniendo en cuenta que las más frecuentes son caídas y contusiones, heridas,

hemorragias, quemaduras, atragantamientos, hipo e hiperglucemia, síncope... <sup>12,13,14,15</sup>

La enfermería escolar no es considerada de la misma forma en todas las partes del mundo. En España la figura de la enfermera escolar no está implantada de forma regular en todo el territorio, a diferencia de otros países como Inglaterra donde se le da una gran importancia siendo una línea de especialización de la enfermería. En Estados Unidos casi la mitad de las escuelas públicas cuentan con una enfermera escolar a tiempo completo. En Suecia una enfermera escolar se ocupa de dos o más centros educativos. Y algo parecido ocurre en Francia o Escocia donde hay al menos una enfermera en cada colegio. <sup>15,16</sup>

En nuestro país, existe un gran debate entre enfermería escolar y la enfermería comunitaria. Algunas posturas defienden la integración de una enfermera dentro del escenario escolar, como es el caso de Carmen Arancón Carnicero presidenta de la Asociación Madrileña de Enfermería en Centros Educativos. Defiende que la enfermería comunitaria no puede abordar todos los problemas que se generan en la escuela, ya que no está integrada en ella. La autora considera que la enfermería escolar es totalmente necesaria no solo de manera asistencial sino también educativa, para lo cual es necesario que esté integrada en el centro educativo y pueda desarrollar su actividad en función de las necesidades del mismo. <sup>17</sup>

Por otro lado, Martínez Riera defiende que la enfermera de atención primaria es la especialidad que mejor atiende la salud escolar, ya que se dedica de forma integral y continuada a la familia y la comunidad. Mientras que la enfermería escolar produciría una ruptura en la continuidad e integridad de cuidados lo que produciría más inconvenientes que ventajas. <sup>17,18</sup>

Los temas relacionados con la salud se trabajan ampliamente en todas las etapas educativas, aunque siempre adaptados conceptual y metodológicamente a las herramientas disponibles y al grado de desarrollo cognitivo de los alumnos de cada nivel. Al contar con un profesional de la salud, que no solo trabaje directamente con el alumnado, sino que también



oriente la labor del cuerpo docente, se produce una mejora en la eficacia y eficiencia en todas las intervenciones desarrolladas. <sup>19</sup>

Los constantes cambios respecto a las necesidades educativas y sanitarias de la sociedad actual han generado nuevas demandas en el escenario escolar, donde las familias no solo buscan la cobertura educativa, sino también una atención social y de los aspectos sanitarios como pueden ser programas de prevención, de vacunación o revisiones sistémicas. <sup>17</sup>

En la actualidad la dificultad de conciliación de la vida laboral y la atención que precisan los escolares podrían mejorar con la implantación de la figura de la enfermera escolar, que se ocuparía de realizar las revisiones sistémicas de los niños y las campañas de vacunación en el propio centro.<sup>8</sup>

La atención de las necesidades particulares de los alumnos con enfermedades crónicas se desarrollaría en colaboración con las familias con la finalidad de lograr el máximo bienestar mental, físico y social de los escolares. <sup>9</sup>

Las enfermedades crónicas cada vez cobran más importancia en nuestra sociedad, pero a pesar de que en el modelo educativo actual ya se trabaja en este campo, los datos muestran que esto no es suficiente ya que su incidencia va en aumento.<sup>3,20</sup>

Todo ello demuestra la necesidad de intervenir en este ámbito integrando la enfermería y los centros educativos con un fin común: conseguir un estado de salud óptimo de todos los escolares. <sup>21</sup>

## **2. OBJETIVOS**

### **General**

-Promover hábitos de vida saludables en los escolares a través de la implantación de la enfermera escolar.

### **Específicos**

-Impartir sesiones informativas a los padres sobre los beneficios de la mejora de los hábitos de alimentación en los escolares.

-Desarrollo de una plataforma web que ponga en contacto a las familias y la enfermera escolar.

-Disminuir el consumo de alimentos ultraprocesados y promover una dieta variada y equilibrada.

### 3. METODOLOGÍA

#### a. TIPO DE ESTUDIO

Se trata de una revisión de tipo bibliográfico en la que se ha realizado una exhaustiva búsqueda de artículos sobre la percepción de la enfermera en el entorno educativo.

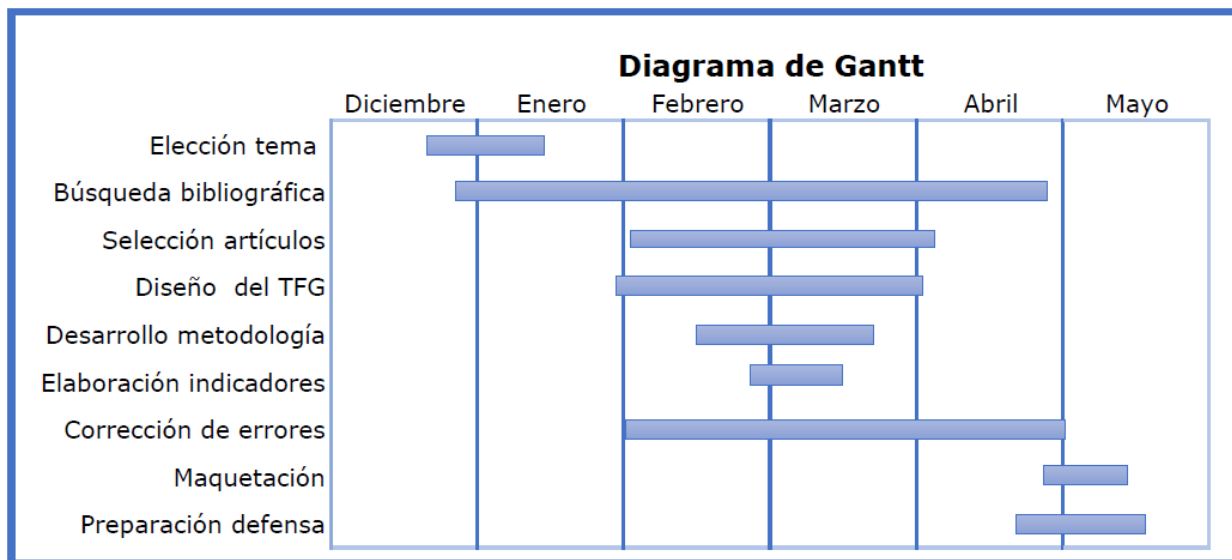
#### b. OBJETIVO DEL TRABAJO

El objetivo principal del trabajo es realizar un plan de mejora para promover hábitos y conductas de vida saludables a través de la implantación de la enfermera escolar.

#### c. PLANIFICACIÓN

En la planificación de este plan de mejora se utilizará un diagrama de Gantt para planificar las tareas a desarrollar y periodos de tiempo establecidos para las diferentes partes del trabajo.

Gráfico N°1: Diagrama de Gantt



Fuente: elaboración propia

#### d. BÚSQUEDA BIBLIOGRÁFICA

Se ha realizado una búsqueda bibliográfica sobre la enfermería escolar en bases de datos como Cuiden Plus, y en bases multidisciplinares como Scielo, Dialnet y Pubmed. Todos los artículos seleccionados han sido publicados en español a partir del año 2010 en adelante.

Las palabras clave utilizadas para realizar la búsqueda han sido: enfermería escolar, salud escolar, enfermeras, escolares. Para acotar la búsqueda se han utilizado los operadores booleanos "and" y "or".

Tabla N°1: Búsqueda Bibliográfica

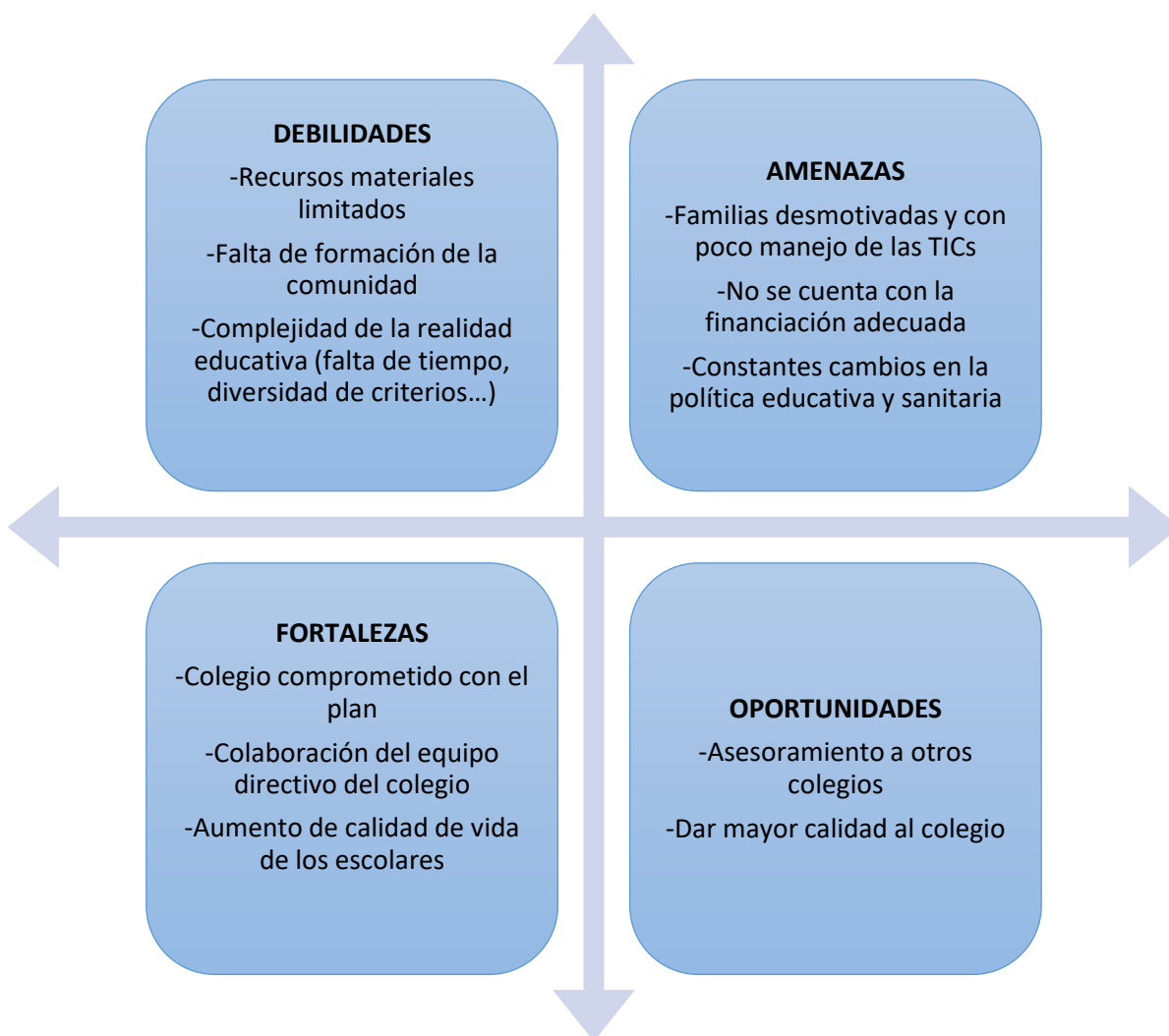
<b>BASE DE DATOS</b>	<b>ARTÍCULOS</b>	<b>SELECCIONADOS</b>
<b>Dialnet</b>	9	4
<b>Cuiden Plus</b>	7	5
<b>Scielo</b>	11	5
<b>Pubmed</b>	8	1
<b>Páginas Webs</b>		7
<b>TOTAL</b>	37	22

Fuente: elaboración propia

e. DAFO

Se ha realizado un análisis DAFO para obtener una visión global del plan de mejora. En el que se estudian las características internas que son las debilidades y fortalezas además de las características externas: amenazas y oportunidades.

Gráfico N°2: Análisis DAFO.



Fuente: elaboración propia

## f. DISEÑO DEL ESTUDIO

El diseño se basa en el ciclo de mejora de calidad de Deming que consta de cuatro fases (Plan, Do, Check, Act). En la primera fase (Plan) se estudia y analiza el problema a mejorar, en la siguiente fase (Do) se formulan objetivos de mejora y actividades encaminadas a su logro, en la tercera fase (Check) se realiza un análisis preliminar de los resultados utilizando indicadores y por último en la fase de actuación según lo obtenido en la fase de comprobación se establecen las acciones como permanentes o en caso contrario se vuelve a iniciar el ciclo realizando los ajustes hasta conseguir el objetivo deseado.<sup>22</sup>

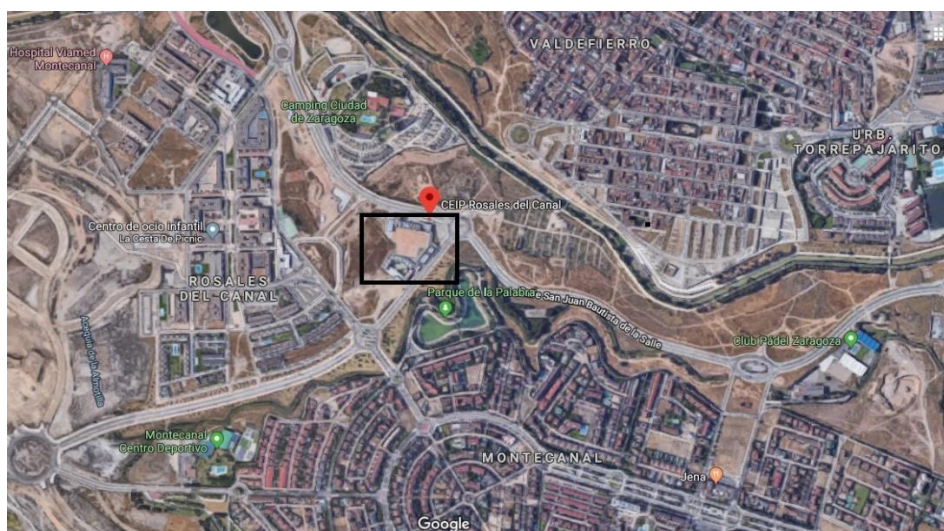
### i. Ámbito

El plan de mejora se llevará a cabo en el Colegio público Rosales del Canal situado en la calle San Juan Bautista de la Salle 21 de Zaragoza, que atiende el barrio de Valdespartera-Rosales-Montecanal. Imparte clases de segundo de educación infantil y educación primaria.

En educación primaria cuenta con una división de cuatro clases por curso, exceptuando el cuarto curso que consta de cinco clases. El total de niños matriculados asciende a seiscientos diez.

El plan se comenzará a implantar en el mes de septiembre, que coincide con el inicio del curso escolar, y se alargará hasta el mes de junio cuando se realizará la evaluación para comprobar la efectividad del plan de mejora.

Gráfico N°3 Localización Colegio Rosales del Canal.



Fuente: Google maps

Se trata de un centro que sigue un modelo de formación integral y personalizada que actualmente está inmerso en varios proyectos: centro bilingüe inglés-español, Patios dinámicos, Plan lector, y diversos programas: Tic-Tac, "Conexión Matemática", "Desarrollo de capacidades", "Ciencia Viva-Huerto escolar".

El plan va dirigido a todos los alumnos matriculados en educación primaria lo que comprende las edades de seis a doce años, además de sus familias y personal docente.

#### ii. Sujetos de estudio

La población a estudiar será los alumnos de 6 a 12 años del Colegio Rosales del Canal lo que corresponde a todos los cursos de educación primaria. Se elige este rango de edades ya que en este periodo los niños tienen mayor facilidad para retener conocimientos y adquirir habilidades que puedan conservar a lo largo de los años.

#### iii. Materiales

La estrategia para desarrollar el plan de mejora se basará en tres sesiones de 50 minutos cada una, con los padres/tutores de los escolares.

Los recursos materiales necesarios serán aportados por el colegio, que facilitará un aula con proyector para la realización de las sesiones, donde se invitará a que los asistentes tomen notas de lo más importante.

El material educativo necesario será un ordenador portátil, un dispositivo de almacenamiento portátil (usb), conexión a red Wifi, un proyector, folios y bolígrafos.

Además, se creará un nuevo apartado en la página Web del colegio dedicado a la enfermería escolar. En esta plataforma, las familias podrán ponerse en contacto de forma directa con la enfermera del centro y llevar un control de las vacunas y revisiones de los niños.

## 4. DESARROLLO

### a. PLANIFICAR

¿Cuál es el problema?

Falta de prevención y promoción de hábitos de vida saludables en la edad escolar.

¿Cuáles son los beneficios que se esperan conseguir con este proyecto?

Para los escolares:

- Adquirir hábitos de vida saludables
- Proporcionar actitud crítica en la toma de decisiones respecto a su salud.
- Disminución absentismo escolar por visitas a consulta de enfermería.

Para el centro escolar:

- Contribuir a la mejora de calidad de vida de sus escolares.
- Proporcionar una educación basada en salud.
- Asistencia precoz en situaciones de urgencia.

¿Qué vamos a hacer?

El objetivo principal de este trabajo es generar hábitos de vida saludables en los niños con la implantación de la figura de la enfermera escolar, contribuyendo a una mejora de la calidad de vida de los escolares.



¿Por qué lo vamos a hacer?

Establecer desde la infancia unos hábitos de vida saludables hará que se conserven en la edad adulta y fomenta una actitud más crítica de su estilo de vida, aumentando la prevención de enfermedades y mejorando su calidad de vida.

¿Qué queremos lograr?

Se pretende conseguir la implantación de conductas y hábitos de vida saludables en los escolares de 6 a 12 años, a través de la figura de la enfermera escolar.

b. HACER

Las sesiones facilitarán la comprensión de conceptos básicos, resolviendo dudas y aportando ventajas para mejorar la calidad de vida de los escolares.

El programa contará con tres sesiones dirigidas a las familias de los escolares:

**Primera sesión:**

Será una toma de contacto con los padres y madres de los alumnos de 6 a 12 años del Colegio Rosales del Canal. Se realizará la presentación del programa y se agradecerá su asistencia.

En esta sesión se procederá a explicar a través de una presentación audiovisual la importancia de los hábitos saludables como principal prevención de muchas enfermedades crónicas, explicando la eficacia de la educación en salud desde la infancia, aportando datos epidemiológicos actualizados en España, Aragón y Zaragoza de patologías como la obesidad, diabetes, anorexia... que pueden ser prevenidas mediante la implantación de conductas saludables en la infancia que se mantienen en la edad adulta.

### Segunda sesión:

En esta sesión se procederá a la resolución de dudas que pudieran surgir tras la primera sesión y se explicará de que manera pueden mejorarse los hábitos de vida de los escolares a partir de la implantación de la enfermera escolar.

Se explicarán las funciones de una enfermera escolar en el colegio. Como la atención y seguimiento de niños con patologías como asma, diabetes, alergias... además de la promoción y educación para la salud en diversos ámbitos como nutrición, psicología, sexualidad, higiene, que puede realizarse según las necesidades del propio centro al formar parte del mismo. Además de crear un ambiente sano y seguro actuando sobre los accidentes y urgencias infantiles que surjan en el horario escolar.

### Tercera sesión:

En la última sesión se volverá a recordar lo más importante de las sesiones anteriores, y se presentará el nuevo apartado Web de la enfermera escolar. Para ello se creará una extensión en la Web del Colegio que dará acceso al apartado de la enfermera escolar. En él cada familia tendrá su propio perfil e introduciendo el usuario y contraseña facilitado por la secretaria del colegio accederá a la página de inicio.

En esta primera pantalla aparecerán los datos de contacto del padre o madre que podrá utilizar la enfermera o el propio colegio para contactar con ellos. También habrá un formulario de contacto que los padres podrán utilizar para ponerse en contacto con la enfermera del colegio. Y un apartado de Mensajes donde poder consultar de forma online todos los mensajes enviados y recibidos.

Además aparecerá un apartado de o notificaciones donde las familias recibirán avisos de los días previstos para administrar las próximas vacunas o revisiones a sus hijos. (Anexo 1)

Cada familia Tendrá acceso a través de unas pestañas situadas en la parte superior de la pantalla al perfil de cada uno de sus hijos, en caso de que tengan más de uno en el centro.

En la pestaña de cada niño aparecerán sus datos personales, alergias o intolerancias además de las patologías crónicas que pueda tener el niño. Se

mostrarán también las vacunas que tenga administradas el niño, así como las que le corresponderá administrarse próximamente según el calendario vacunal. Se dará la posibilidad de que sean administradas en el propio centro por la enfermera para de esta forma facilitar la conciliación familiar y evitar las faltas de asistencia al trabajo o colegio por parte de los niños. De igual manera podrán ver las revisiones que se le han realizado con los datos obtenidos como son el peso, talla, tensión arterial... (Anexo 2)

Las familias podrán vincular la cuenta con un número de teléfono para que se les notifique y avise de las próximas revisiones o vacunas, así como cualquier mensaje o notificación que realice la enfermera del centro.

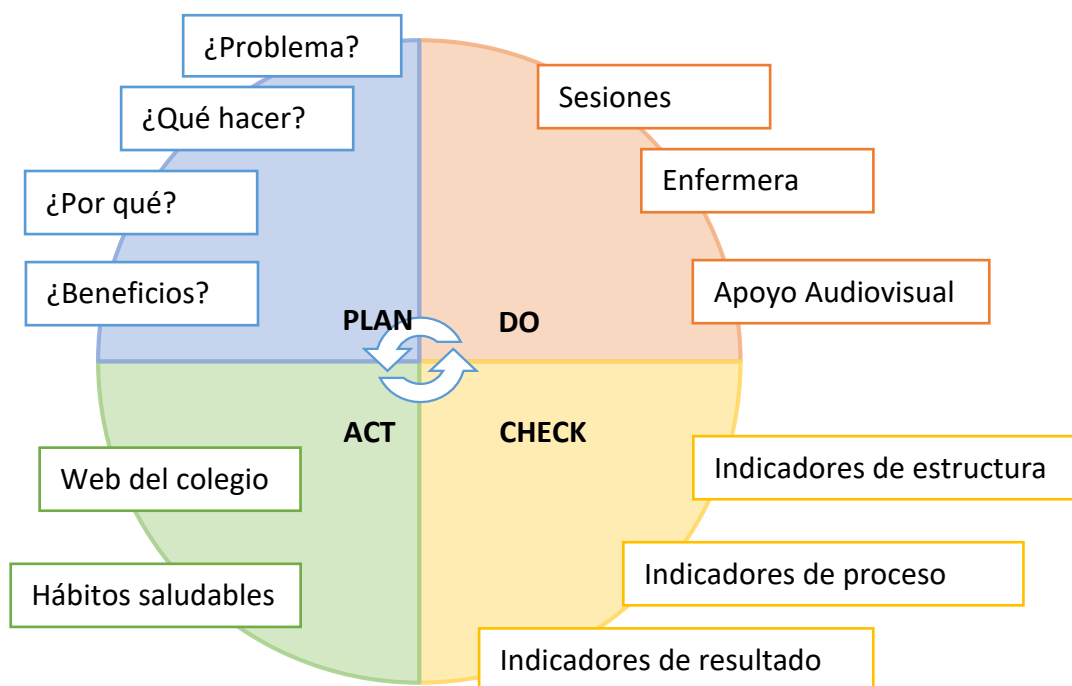
Además, en este apartado Web los alumnos podrán ponerse en contacto con la enfermera para resolver dudas que puedan surgirles, pudiendo hacerlo también de forma anónima si lo desean.

Se dedicará la última parte de la sesión a dudas o sugerencias que los asistentes puedan hacer con el fin de mejorar. Además, para poder evaluar la información aportada, la pertinencia del programa y el grado de satisfacción de las familias se les facilitará una pequeña encuesta de 6 preguntas con 4 posibles respuestas y así poder valorar las decisiones tomadas pudiendo añadir cualquier mejora al mismo. (Anexo 3).

c. CHEQUEAR

i. CICLO DE DEMING

Gráfico N°4 Ciclo de Deming



Fuente: elaboración propia

ii. EVALUACIÓN ECONÓMICA

Para llevar a cabo el plan de mejora será necesario la utilización de recursos materiales además de recursos humanos. En la siguiente tabla se muestra los recursos utilizados y su precio.

Tabla N°2 Evaluación económica

RECURSO	CANTIDAD	PRECIO UNIDAD	TOTAL
Encuesta satisfacción	700 unidades	0.05€	35€
Folios	1 paquete	2.35€/paquete	2.35€
Bolígrafos	300 unidades	0.40€	120€
Enfermera	1	22.40€	134€
Extensión página Web	1	500€	500€
			<b>793.7€</b>

Fuente: elaboración propia

### iii. INDICADORES

Para evaluar los procesos susceptibles de mejora del plan de mejora, se incluye un sistema de control y evaluación con indicadores que evalúen la efectividad del plan de mejora. Con el fin de medir la efectividad del plan de mejora se utilizarán las siguientes medidas cuantitativas: indicadores de estructura, indicadores de proceso, indicadores de resultado.

#### 1. Indicadores de estructura

Tabla N°3 Indicadores de estructura

<b>PARÁMETROS</b>	<b>INDICADOR DE ESTRUCTURA 1</b>
<b>INDICADOR</b>	Disponibilidad de aulas con proyector en el Colegio Rosales del Canal
<b>DIMENSIÓN</b>	Disponibilidad
<b>DESCRIPCIÓN</b>	-Numerador: N° de aulas con proyector. -Denominador: N° de aulas totales del centro educativo -Periodo de tiempo: En la puesta en marcha del plan de mejora.
<b>ACLARACIÓN TERMINOS</b>	Se preguntará a la secretaría del centro educativo que aulas tienen proyectores para poder realizar el plan de mejora. Es importante saber la disponibilidad de las aulas con esta característica para poder desarrollar el plan de mejora.
<b>JUSTIFICACIÓN</b>	Es necesario saber el n° de aulas que contiene proyector, ya que es un material fundamental para poder llevar a cabo el plan de mejora. Si varias aulas tienen podremos elegir una de ellas según el numero de butacas y el espacio para dar mayor comodidad a los asistentes.
<b>RESPONSABLE DE ACOGIDA</b>	Enfermera responsable del plan de mejora
<b>FRECUENCIA DE RECOGIDA</b>	Se realizará en el inicio de la preparación del plan
<b>TIPO DE INDICADOR</b>	Indicador de estructura
<b>FUENTE</b>	La enfermera responsable del plan de mejora se encargará de examinar las aulas disponibles para elegir la que mejor se ajuste a las necesidades.
<b>ESTÁNDAR</b>	El 80% de las aulas deberían tener proyector.

Fuente: elaboración propia.

<b>PARÁMETROS</b>	<b>INDICADOR DE ESTRUCTURA 2</b>
<b>INDICADOR</b>	Cuantificar el aforo del aula proporcionada por el Colegio.
<b>DIMENSIÓN</b>	Disponibilidad
<b>DESCRIPCIÓN</b>	- <u>Numerador</u> : N° de butacas ocupadas en el aula por los asistentes. - <u>Denominador</u> : N° de butacas disponibles en el aula. - <u>Periodo de tiempo</u> : durante la sesión.
<b>ACLARACIÓN TERMINOS</b>	<ol style="list-style-type: none"> <li>1. Se realizará un conteo del n° de butacas del aula seleccionada tras haberse aceptado la realización del plan.</li> <li>2. Sería conveniente que fuera un aula grande para que quepan el mas asistentes.</li> <li>3. Se pedirá al director del Colegio que nos recomiende el aula mas indicada para realizar el plan.</li> </ol>
<b>JUSTIFICACIÓN</b>	Es fundamental contar con el mayor numero de butacas posibles ya que el numero de alumnos es elevado y se espera gran participación por parte de sus familiares.
<b>RESPONSABLE DE RECOGIDA</b>	Enfermera responsable del plan de mejora.
<b>FECUENCIA DE RECOGIDA</b>	Se realizará en el inicio de la preparación del plan de mejora.
<b>TIPO DE INDICADOR</b>	Indicador de estructura
<b>FUENTE</b>	La enfermera responsable del plan de mejora, se encargará de evaluar el aula elegida para asegurar un mayor confort a los asistentes.
<b>ESTÁNDAR</b>	El 70% de las butacas deberían estar ocupadas.

Fuente: elaboración propia.

## 2. Indicadores de proceso

Tabla N°4 Indicadores de proceso

<b>PARÁMETROS</b>	<b>INDICADOR DE PROCESO 1</b>
<b>INDICADOR</b>	Padres o tutores que acuden a la segunda sesión del plan de mejora.
<b>DIMENSIÓN</b>	Actividades
<b>DESCRIPCIÓN</b>	-Numerador: N° de padres/ tutores que acuden a la segunda sesión. -Denominador: N°total de padres/tutores que acudieron a la primera sesión. -Periodo de tiempo: Al finalizar la segunda sesión.
<b>ACLARACIÓN TERMINOS</b>	<ol style="list-style-type: none"> <li>1. Se contabilizará el numero de asistentes al finalizar cada sesión para poder comparar el nivel de asistencia, en este caso entre la primera y la segunda sesión,</li> <li>2. Se informará que la asistencia es voluntaria y que se contabiliza el numero de asistentes para poder evaluar la participación e interés de las familias.</li> </ol>
<b>JUSTIFICACIÓN</b>	Nos proporciona información sobre si la primera sesión fue apetecible y de interés para los asistentes.
<b>RESPONSABLE DE RECOGIDA</b>	Enfermera que imparta la sesión.
<b>FECUENCIA DE RECOGIDA</b>	Una vez, al finalizar la segunda sesión de la intervención educativa.
<b>TIPO DE INDICADOR</b>	Indicador de proceso.
<b>FUENTE</b>	La enfermera encargada de la sesión contabilizará el numero de asistentes al finalizar la segunda sesión y comparará los datos con la primera.
<b>ESTÁNDAR</b>	Se espera un 90% de participación por parte de las familias.

Fuente: elaboración propia

### 3. Indicadores de resultados

Tabla N°5 Indicadores de resultados

<b>PARÁMETROS</b>	<b>INDICADOR DE RESULTADO 1</b>
<b>INDICADOR</b>	Grado de satisfacción de las familias de la intervención educativa tras la finalización de las sesiones.
<b>DIMENSIÓN</b>	Satisfacción
<b>DESCRIPCIÓN</b>	- <u>Numerador</u> : N° de padres/tutores que están satisfechos con la intervención educativa. - <u>Denominador</u> : N° total de padres/tutores que han participado en la intervención educativa. - <u>Periodo de tiempo</u> : Al finalizar las sesiones educativas.
<b>ACLARACIÓN TERMINOS</b>	1. La satisfacción quedará definida como la confirmación de la conformidad de los padres/tutores de los alumnos con respecto a los servicios que se proporcionan.
<b>JUSTIFICACIÓN</b>	La satisfacción de las familias será el indicador clave de la calidad educativa por parte de los exponentes. Si se consigue un índice alto de satisfacción, facilitara la posible implantación de esta intervención en otros centros educativos.
<b>RESPONSABLE DE RECOGIDA</b>	Enfermera encargada de realizar la sesión.
<b>FECUENCIA DE RECOGIDA</b>	Al finalizar la última sesión de la intervención educativa.
<b>TIPO DE INDICADOR</b>	Indicador de resultado
<b>FUENTE</b>	La enfermera responsable de la sesión repartirá una encuesta de evaluación a todos los padres/tutores. (Anexo 3)
<b>ESTÁNDAR</b>	Se espera un alto grado de satisfacción por parte de los padres/tutores.

Fuente: elaboración propia



## **5. DISCUSIÓN**

Según el criterio de muchos autores, la implantación de la enfermería escolar supondría una mejora significativa en el estado de salud de los escolares, mejorando la calidad de vida de los niños y sus familias con y sin patologías, además de facilitar la conciliación de la vida laboral y familiar de los alumnos.

A pesar de ello, en España nos encontramos sumergidos en un debate entre si es o no necesario la implantación de la enfermería escolar. El Ministerio de Sanidad, Consumo y Bienestar Social, no ve la necesidad de la implantación de la enfermera escolar, ya que considera que no se debe sacar a los profesionales de la salud del entorno sanitario ya que podría suponer un empobrecimiento profesional.

Desde la asociación madrileña de enfermería en centros educativos consideran difícil que la enfermera comunitaria pueda abordar toda la problemática que conlleva la escuela sin formar parte de ella.

El sindicato de enfermería y otras asociaciones consideran necesaria la enfermería escolar para dar respuesta a las necesidades asistenciales, de prevención y promoción de la salud de los centros escolares, lo que les ha llevado a la creación de la Plataforma Estatal de Enfermera Escolar.

## **6. CONCLUSIÓN**

1. La integración de la educación sanitaria desde la infancia permite reducir la incidencia de múltiples patologías en la edad adulta.
2. La implantación del plan de mejora supondría una disminución del absentismo escolar y laboral de las familias.
3. La adquisición de unos buenos hábitos de salud en la infancia supondría una mejora de calidad de vida en la edad adulta.
4. El plan de mejora supone una herramienta de comunicación entre la enfermera del centro escolar, las familias y el profesorado.
5. La integración en el centro escolar de la enfermera supondría una educación en salud mas personalizada atendiendo a las necesidades particulares de cada centro.
6. La enfermera escolar con una visión clínica y holística es el profesional idóneo para garantizar una adecuada educación en salud.

## 7. BIBLIOGRAFÍA

1. Rosa Guillamón A, García Cantó E, Pérez Soto JJ. Condición física y bienestar emocional en escolares de 7 a 12 años. Acta colombiana de Psicología [Internet]. 2018 [citado 22 Feb 2019];21(2):282-291. Disponible en: <http://www.scielo.org.co/pdf/acp/v21n2/0123-9155-acp-21-02-282.pdf>
2. Pérez Velasco P, García Blanco L. Asistencia sanitaria escolar en Cantabria. Estudio de la demanda asistencial. Nuber Cientif [Internet]. 2017 [citado 22 Feb 2019]; 3(21):15-23. Disponible en: <http://www.index-f.com/nuberos/2017/2115r.php>
3. López Langa, N, González Prieto N, López Guitiérrez T. Competencias profesionales de la enfermería escolar. AMECE [Internet]. 2016 [citado 10 Feb 2019; citado 10 Feb 2019]. Disponible en: <https://diarioenfermero.es/nace-la-asociacion-espanola-de-enfermeria-y-salud-escolar/>
4. Costa Gueterres E, De olivera Rosa E, Da Silveira A, Mombaque Dos Santos W. Educación para la salud en el contexto escolar: estudio de revisión integradora. Enferm Global [Internet]. 2017 [citado 22 Feb 2019];16(2):464-476. Disponible en: <https://revistas.um.es/eglobal/article/view/235801>
5. Arredondo González CP, Siles González J. Tecnología y Humanización de los Cuidados: Teoría de las Relaciones Interpersonales. Index Enferm [Internet]. 2009 [citado 10 Feb 2019]; 18(1): 32-36. Disponible en: [http://scielo.isciii.es/scielo.php?script=sci\\_arttext&pid=S1132-12962009000100007](http://scielo.isciii.es/scielo.php?script=sci_arttext&pid=S1132-12962009000100007)
6. Gueterres Évilin, Rosa E, da Silveira A, dos Santos W. Educación para la salud en el contexto escolar: estudio de revisión integradora. Eglobal [Internet]. 2017 [citado 22 Feb 2019]; 16(2):464-99. Disponible en: <https://revistas.um.es/eglobal/article/view/235801>
7. Luna Victoria Morl FM, Bustamante Edquen S, Santillán Salazar R. Competencias de la enfermera en instituciones educativas: una mirada desde los gestores educativos. Rev Gaucha Enferm [Internet]. 2018 [citado 22 Feb 2019];39:e2017-0152. Disponible en:

[http://www.scielo.br/scielo.php?script=sci\\_arttext&pid=S1983-14472018000100432&lng=es&tlng=es](http://www.scielo.br/scielo.php?script=sci_arttext&pid=S1983-14472018000100432&lng=es&tlng=es)

8. Lorente García AM, López Langa N. Salud escolar: Enfermería en centros educativos. AEPap. [Internet].2014. [Acceso en febrero 2019] Disponible en: <http://www.familiaysalud.es/temas-sociales/noticia-social/salud-escolar-enfermeria-en-centros-educativos>
9. Álvarez Terán R, Eguilaz Fanlo M, Miguel Moreno S. La enfermería escolar: un recurso necesario para la comunidad educativa. Contextos educativos [Internet]. 2018 [citado 22 Feb 2019]; 22:165-180. Disponible en <https://publicaciones.unirioja.es/ojs/index.php/contextos/article/view/3374>
10. Mohammed Yasin H, Isla Pera P, López Matheu C, Juvé Udina ME. El papel de los enfermeros escolares. Rev Rol Enferm [Internet]. 2017 [citado 2 Feb 2019];40(2):102-109. Disponible en: <https://dialnet.unirioja.es/servlet/articulo?codigo=5837077>
11. Angulo Guerrero M. La enfermería escolar en centros educativos de la comunidad de Madrid. Estudio cuasiexperimental. Reduca [Internet]. 2012 [citado 10 Feb 2019]; 4(3):126-152. Disponible en: <http://revistareduca.es/index.php/reduca-enfermeria/article/view/988>
12. Cuesta del Amo M, García Dueñas P, Martín Muñoz V. Urgencias y motivos de consulta mas frecuentes en Enfermería Escolar. Metas Enferm [Internet]. 2012 [citado 22 Feb 2019]; 15(10):73-77. Disponible en: <http://www.amece.es/images/6.urgencias.pdf>
13. González García N, López Langa N. Antecedentes históricos y perfil de la enfermera escolar. Metas Enferm [Internet]. 2012 [citado 10 Feb 2019];15(7):50-54. Disponible en: <http://www.amece.es/images/1.antecedentes.pdf>
14. González Jiménez E. La enfermera en el ámbito escolar: importancia en la prevención y promoción de la salud. Enferm Comunitaria [Internet]. 2012 [citado 22 Feb 2019]; 8(1). Disponible en: <http://www.index-f.com/comunitaria/v8n1/ec7813.php>
15. Icart Isern MT, Garrido Aguilar E, De Miguel Cañas S. Formación en enfermería escolar. Efectividad del taller 'Cine y salud escolar'. FEM

- [Internet]. 2013 [citado 10 Feb 2019]; 16(4):239-244. Disponible en: [http://scielo.isciii.es/scielo.php?script=sci\\_arttext&pid=S2014-98322013000600009](http://scielo.isciii.es/scielo.php?script=sci_arttext&pid=S2014-98322013000600009)
16. Encinar Gasado A. Enfermería escolar. La situación de hoy en día. Rev enferm CyL [Internet]. 2015 [citado 2 Feb 2019];7(1):58-61. Disponible en: <http://www.revistaenfermeriacyl.com/index.php/revistaenfermeriacyl/article/view/144/116>
  17. Nasser Laaoula AO, Latorre Fernández I. La enfermería escolar: Una necesidad sentida [trabajo de master] Almería: Universidad de Almería: 2011
  18. Arancón Carnicero C. Enfermera escolar <<dextra>> enfermera comunitaria. Rev ROL Enf [Internet]. 2012 [citado 10 Feb 2019]; 33(1): 28-30. Disponible en: <http://www.amece.es/images/rol.pdf>
  19. García Blanco L. Una mirada profesional sobre la enfermería escolar. Nuber Cientif [Internet]. 2017 [citado 22 Feb 2019]; 3(21): 44-49. Disponible en: <http://www.index-f.com/nuberos/2017/2144r.php>
  20. Theobjective.com [Internet]. Madrid: The Objective Media; 2019 [actualizado 22 Abr 2019; citado 30 Abr 2019]. Disponible en: <https://theobjective.com/further/la-enfermeria-escolar-una-solucion-para-la-epidemia-del-siglo-xxi/>
  21. Satse.es [internet]. Madrid; 2019 [actualizado 2 Abr 2019; citado 30 Abr 2019]. Disponible en: <https://www.satse.es/comunicacion/sala-de-prensa/notas-de-prensa/nace-la-plataforma-estatal-de-enfermera-escolar-para-acabar-con-la-gran-asignatura-pendiente-de-nuestro-pais>
  22. Deming: Aibar Remón C, Aranaz Andrés JM. Calidad asistencial y seguridad del paciente. Conceptos esenciales. [Internet]. 2015 [citado 30 Abr 2019]; 1:1-23. Disponible en: <https://cursos.seguridaddelpaciente.es/courses/cur002/01/01-contenidos.pdf>

## 8. ANEXOS

### ANEXO 1: Página de inicio apartado Web enfermera escolar

ROSaLEs  
del Canal  
CEIP

INICIO HIJO 1 HIJO 2

AVISOS

MENSAJES

¿HABLAMOS?

Escriba aquí para ponerse en contacto con la enfermera del colegio...

ENVIAR

DATOS DE CONTACTO PADRE/MADRE:

NOMBRE Y APELLIDOS


DIRECCIÓN

TELÉFONO

OTRA INFORMACION: lugar de trabajo, dirección...

Fuente: elaboración propia.

ANEXO 2: Apartado de cada hijo de la Web de la enfermera escolar.




INICIO HIJO 1 HIJO 2

NOMBRE Y APELLIDOS

EDAD DD/MM/AAAA


ALERGIAS

PATOLOGIAS



VACUNACIÓN REVISIONES

PROXIMAS VACUNAS	FECHA
Meningoco C	25/06/2019
V. Papiloma Humano	03/09/2019
Difteria-Tétanos	02/2021



VACUNAS ADMINISTRADAS	FECHA
Difteria-Tétanos	02/2013
Sarampion-Rubeola-Parotiditis	02/2010
Varicela	05/2010

Fuente: elaboración propia

### ANEXO 3: Encuesta de evaluación.

#### **ENCUESTA DE EVALUACIÓN**

Marque con una X en cada pregunta en las casillas según considere las siguientes cuestiones en relación a la información recibida acerca de la salud escolar y la implantación de la enfermería en los centros escolares:

1: Valoración Mínima.

2: Valoración Media Baja.

3: Valoración Media Alta.

4: Valoración Máxima.

<b>PREGUNTAS</b>	<b>1</b>	<b>2</b>	<b>3</b>	<b>4</b>
<b>1. Valore la enfermera encargada de dar las sesiones</b>				
<b>2. Evalúe la información recibida en el programa</b>				
<b>3. Valore la importancia que le da Ud. a este ámbito de la enfermería</b>				
<b>4. Su opinión sobre la importancia de implantar hábitos saludables desde la infancia</b>				
<b>5. Valore la implicación del Colegio en la salud de los escolares</b>				
<b>6. Grado de satisfacción tras la finalización del programa.</b>				

Fuente: elaboración propia.